

# Dobrovolnictví seniorů jako součást aktivního stárnutí<sup>1</sup>

Marcela Petrová Kafková<sup>2</sup>

Fakulta sociálních studií, Masarykova univerzita, Brno

## Abstract

Volunteering of older people as an integral part of active ageing

It's believed that older people are a potentially rich source of volunteers and volunteering is perceived as beneficial for both society and individuals. Due to population ageing, the influence of individual ageing on volunteering has become crucial. The age and cohort connections of volunteering in the Czech society are explored in this paper. Moreover, the factors leading to volunteering are researched using the binary logistic regression. The focus is put on changes during the time and differences between older people and the younger ones. The findings do not show differences in volunteering based on age but demonstrate that the attitudes supported by productive ageing and active ageing concepts are influential. The rate of volunteers in the Czech society has not changed since the beginning of the 90s.

Key words: volunteering; older people; European Values Study; population ageing

## Úvod

Rok 2011 byl Radou ministrů Evropské unie (EU) vyhlášen *Evropských rokem dobrovolných činností na podporu aktivního občanství* (MŠMT 2010). Cílem je podpora a propagace dobrovolnictví, ale také ocenění a uznání těchto aktivit. Dobrovolnická činnost je Evropskou komisí vnímána jako činnost prospěšná pro celou společnost, posilující její soudržnost a způsob, jak mohou lidé vrátit to co do nich společnost vložila (EK 2011). Dobrovolnictví je jako jedna z forem občanské participace chápáno jako projev aktivního občanství. Tato aktivní participace a zapojení do života komunity i celé společnosti je považována za významný zdroj inkluze jedince. Z celospolečenského hlediska je občanská participace srdcem demokracie. Neboli demokracie je nemyslitelná bez schopnosti občanů svobodně participovat na vládním rozhodování. (Verba, Scholzman, Brady 1995) Jiní autoři (např. Jarvis 2008) považují aktivní občanství za významnou podmínku pro ustavení *vzdělanosti* společnosti (*learning society*). Dobrovolnictví je tedy vnímáno jako pro společnost velmi významná aktivita, což se odráží i v množství odborných studií tématu se věnujících.

Vzhledem k demografickým proměnám evropské společnosti je přitom podstatné se ptát, jak je a bude tato forma občanské participace ovlivněna stárnutím společnosti. Z pohledu stárnoucí společnosti pak, zda se senioři, vzhledem ke svému vzrůstajícímu počtu, aktivně účastní veřejného a občanského života. A také, zda můžeme očekávat, že budoucí senioři budou aktivními občany a budou tedy do veřejného života výrazně zasahovat. V této stati se proto budeme věnovat otázce občanské participace seniorů a to z hlediska jejich zapojení jako dobrovolníků. Budeme také hledat faktory, které jsou pro dobrovolníky charakteristické a zjišťovat, zda se senioři působící jako dobrovolníci odlišují nějakými postoji či sociodemografickými charakteristikami. Poslouží nám k tomu data z Evropského výzkumu

---

<sup>1</sup> Výzkum pro tuto stat' byl finančně podporován grantovým projektem Grantovou agenturou České republiky, projekt č. 403/08/0999 *Hodnotové proměny v ČR 1991-2008 v evropském kontextu*.

<sup>2</sup> Korespondence: Mgr. et Mgr. Marcela Petrová Kafková, Fakulta sociálních studií, Masarykova univerzita, Joštova 218/10, 602 00 Brno, Česká republika. E-mail: kfkv@seznam.cz

hodnot (*European Values Study, EVS*).<sup>3</sup> Zaměříme se především na Českou republiku, která je příkladem velmi dynamicky stárnoucí populace, součástí naší analýzy je však i její zasazení do evropského kontextu. Vzhledem k longitudinální povaze dat budeme dobrovolnictví zkoumat i z hlediska kohortní změny. Seniorskou populaci si pro účely této stati vymežíme hranicí 60 let.

Podpora dobrovolnictví seniorů je jak uvidíme níže důležitou součástí konceptu aktivního stárnutí,  **který je v současnosti nejvýznamnější nejen politickou odezvou na populační stárnutí.** Aktivní stárnutí přitom chápeme v jeho široké podobě definované Světovou zdravotnickou organizací (WHO 2002) jako zachování a podpora participace ve všech sférách společnosti. Přestože samotný koncept je z pohledu sociologie značně normativní a to zejména ve zploštělé podobě, se kterou pracují vládní instituce, vnímáme jej jako přínosný pro společnost procházející populačním stárnutím.

Zvolený výzkum EVS se zaměřuje na dospělou populaci (starší 18 let) a právě současná dospělá populace bude už v roce 2050 v seniorském věku. Pokud se ztotožníme s přesvědčením Allporta, pak „budoucnost můžeme nejlépe odhadovat tím, že věnujeme pozornost hodnotám, které lidé zastávají a že si všímáme proměn, které v nich nastávají (Rabušic, Hamanová 2009:13). Hodnotové struktury a orientace člověka se vytvářejí v jeho formativním období (tj. 10-25 let) a jsou relativně rezistentní vůči změně (Becker in Rabušic, Hamanová 2009: 14). Znalost současných postojů české populace k občanské participaci nám tedy umožní usuzovat, zda je možné, že se do roku 2050 promění v seniory, kteří rozhodným způsobem zasahují do veřejného života své země. Vzhledem k tomu, že populační stárnutí je historicky bezprecedentní událostí nelze otázky vlivu seniorů na veřejnou sféru zodpovědět jinak než hypoteticky.

## **Význam dobrovolnictví**

Ve veřejném diskurzu se objevují protichůdné pohledy na populační stárnutí, každý z nich přitom na seniory klade odlišná očekávání jejich role ve společnosti. Tradičně je stárnutí spojováno s nemožností a pasivitou. Z tohoto úhlu pohledu jsou senioři závislí na pomoci druhých a jejich možnost aktivně přispět společnosti je velmi omezená (Burr, Caro, Moorhead 2002). Příkladem je i teorie vyvázání (*disengagement theory*), chápající proces individuálního stárnutí jako postupné opouštění rolí a sociálních vztahů (Cumming 1963). Jde o mechanismus uvolnění pozic staršími mladším, který je funkční pro společnost i pro stárnoucí. Jedincům umožňuje přijetí vlastního stárnutí, úbytku schopností a potažmo i smrti. Stáří je tak vnímáno jako období postupné sociální exkluze. Tato představa stáří byla vyvrácena, protože senioři jsou velmi heterogenní skupinou (Walker 2007) a zejména lidé ve třetím věku se těší dobrému zdraví a zůstávají plně integrováni do všech sfér společnosti. Výzkumy z mnoha post-industriálních zemí ukazují, že senioři jsou i aktivními účastníky veřejného života. Jejich veřejná aktivita je vysoká zejm. u forem, které nejsou příliš náročné, typická je tak vysoká volební účast seniorů či členství v politických stranách (Goerres 2009).

Aktivní zapojení seniorů do veřejného života je důležitým prvkem v současnosti převládajícího konceptu aktivního stárnutí a je tak podporováno jak Evropskou unií, tak vládami jednotlivých zemí. V České republice je součástí klíčového dokumentu *Kvalita života ve stáří. Národní program přípravy na stárnutí na období 2008–2012* (2008). Program zdůrazňuje jednak potřebu zapojení seniorů do života společnosti a to zejména do otázek a aktivit, které se jich bezprostředně dotýkají, ale i podporu jejich zapojení jako dobrovolníků:

---

<sup>3</sup> Evropský výzkum hodnot je komparativním longitudinálním šetřením, které „chce poskytnout vhled do idejí, přesvědčení, preferencí, postojů, hodnot a mínění občanů napříč Evropou (European 2011). V České republice proběhly tři vlny výzkumu a to v letech 1991 (n = 1981), 1999 (n = 2109) a 2008 (n = 1821).

*Starší lidé mají v důsledku svých životních a pracovních zkušeností obrovský potenciál uplatnit své zkušenosti ve prospěch komunity a společnosti. Starší lidé mohou uplatnit své zkušenosti prostřednictvím dobrovolnictví, které je zdrojem seberealizace a sociálních kontaktů. Programy pro dobrovolníky by měly využít potenciálu starších osob a poskytovat příležitosti pro mezigenerační vztahy a solidaritu. Zkušenosti z dobrovolnictví mohou vést k uplatnění na trhu práce a ke „druhé“ kariéře. (Kvalita 2008: 32)*

Tento odstavec výstižně shrnuje všechna očekávání, která o a od dobrovolnictví seniorů vládní instituce mají. Z pohledu seniorů může být dobrovolnictví významným zdrojem sociálních kontaktů a možností osvědčit svou potřebnost a kompetence i po odchodu z trhu práce. Tedy v duchu konceptu produktivního stárnutí (*productive aging*) představuje čas důchodu jako čas pro osobní rozvoj a možnost přispět společnosti, vyzdvihuje „potřebu být potřebný“ (Moody 2001). Dobrovolnictví je aktivitou, která toto všechno umožňuje. **Někteří autoři (např. Burr, Caro, Moorhead 2002) chápou občanskou participaci a tedy i dobrovolnictví přímo jako formu produktivního stárnutí. Klíčové prvky produktivního stárnutí se staly součástí konceptu aktivního stárnutí, který je však bohatší o značný důraz na kvalitu života a osobní spokojenost.**

Potenciálem starších osob přitom nejsou jen jejich zkušenosti a znalosti, které nabyli během života, ale především dostatek volného času v momentě, kdy jejich každodenní život není strukturovaný placeným zaměstnáním. Představují tak určité volné zdroje, které je možné využít ve prospěch společnosti. Motivace seniorů k většímu zapojení se zdá být v některých zemích úspěšná. Závěrečná zpráva o dobrovolnictví pro Evropskou komisi (Volunteering 2010) zmiňuje, že v některých evropských zemích významně narůstá počet seniorů, kteří působí jako dobrovolníci. Atchley (2000: 278) však kontruje, že většina seniorů, kteří pracují jako dobrovolníci jsou lidé s předchozí zkušeností s dobrovolnictvím v dřívějších etapách své životní biografie. Takže k tomu, aby seniori působili jako dobrovolníci je nestačí motivovat až po odchodu do důchodu.

Koncepty aktivního stárnutí a produktivního stárnutí tedy předpokládají, že odchod do důchodu bude znamenat vyšší participaci jedince na životě společnosti, snahu být užitečný a tedy i vyšší míru dobrovolnictví. Toto přesvědčení se odráží i v postojích českých občanů, kdy je 68 % ekonomicky aktivních přesvědčeno, že důchod pro ně bude znamenat možnost zapojit se do společenských projektů (AXA 2010)<sup>4</sup>. V důchodovém věku je to však jen 55 %. Na Slovensku je toto přesvědčení ještě silnější, mezi ekonomicky aktivními souhlasí 78 % a mezi důchodci 60 %. Zdá se, že existuje určitý rozpor mezi představou trávení času ve starším věku a jeho skutečnou náplní a to i přes značnou podporu zapojení seniorů do občanské sféry.

Zkoumat participaci na dobrovolnické práci v podstatě znamená zjišťovat úroveň sociálního kapitálu jedince a společnosti, tedy jedné jeho složky. Dobrovolnictví je totiž důležitým prvkem sociálního kapitálu a je svázáno s jeho vysokou hladinou. Putnam (1993) zdůrazňuje klíčový význam zapojení do formálních sítí pro fungování občanského sektoru a potažmo i demokratické společnosti oproti neformálním sítím. Aktivní občanství znamená zapojení ve formálních institucích a potažmo i vyšší sociální kapitál. I když neexistuje plná shoda na způsobu měření sociálního kapitálu jako vhodný se zdá způsob van Schaika (2002:8) měřící jej ve čtyřech dimenzích, (1) kromě formální a neformální participace na občanské společnosti (formální je přitom především dobrovolnictví), je to (2) důvěra mezi lidmi, (3) důvěra v instituce a také (4) důvěryhodnost samotného jedince. Všechny tyto složky jsou spolu těsně propojené a zatím nebylo uspokojivě vysvětleno, zda sociální kapitál a důvěra

---

<sup>4</sup> AXA Retirement Scope 2010 (<http://www.retirement-scope.axa.com/>) je mezinárodní výzkum zkoumající pohled veřejnosti na otázky odchodu do důchodu. Uskutečnil se v řadě zemí Evropy i mimoevropských. V České republice vzorek obsahoval 500 pracujících a 501 důchodců a sestaven byl pomocí kvótního výběru.

jsou podmínky pro zapojení jedince do dobrovolnictví či zda jsou výsledkem tohoto zapojení (Dekker, Halman 2003). Nicméně se zdá, že těsná souvislost mezi důvěrou a dobrovolnictvím existuje. V této stati se zaměříme zejména na první dimenzi a zmíníme se i o významu dimenze druhé.

Dobrovolnictví má ještě jeden velmi významný aspekt, který není možné opomíjet. Zahraniční výzkumy opakovaně ukazují, že jedinci působící jako dobrovolníci jsou celkově spokojenější, než ti co takto neparticipují (např. McMunn et al. 2009, Wilson 2000, Warburton et al 2001). Ke stejným výsledkům došla v americkém prostředí i Morrow-Howell s kolegy (2003), která dodává že pozitivní přínos dobrovolnictví není ovlivněn typem organizace ani časem prací stráveným, ale pouze faktem, že jedinec jako dobrovolník pracuje. Zlepšit kvalitu života i ve vyšším věku je přitom jedním z nejdůležitějších cílů konceptu aktivního stárnutí.

### **Čeští dobrovolníci v evropském kontextu**

Česká republika je v současnosti považována za zemi s nízkou mírou občanské participace (Volunteering 2010, Možný 2002). Konkrétní míra dobrovolnictví se však u jednotlivých výzkumů liší v závislosti na definici dobrovolnické práce. Zatímco zpráva pro Evropskou komisi (Volunteerig 2010) nás řadí mezi země, kde se jako dobrovolníci angažuje 10-19 % občanů, agentura STEM<sup>5</sup> (2004) ve svém šetření uvádí 32 %. Výzkum EVS z roku 2008 se shoduje spíše s druhým výsledkem a ukazuje 27 % dobrovolníků mezi českými občany. Zahrnuje přitom neplacenou dobrovolnickou práci pro jakoukoliv dobrovolnickou organizaci či aktivitu. V tomto širokém pohledu na dobrovolnictví není participace Čechů z evropského pohledu nízká. Jak ukazuje graf 1 řadíme se v evropském srovnání spíše mezi nadprůměrné participanty. Vyšší míra dobrovolnictví je jen v zemích Beneluxu, Skandinávských zemích, Švýcarsku a Slovinsku. Participace Evropanů v jednotlivých zemích přitom velmi výrazně variuje. Nejvyšší je v Beneluxu a Skandinávii, nejnižší v jižní Evropě a na východě kontinentu. Erlinghagen a Hank (2006) zjistili, že minimálně pro původní země EU platí, že příčinou rozdílné participace jsou kulturní a společenské podmínky v zemi a že tyto rozdíly není možné vysvětlit soci-demografickými faktory. Evropské země se také výrazně odlišují v tom, která generace nejvíce participuje, tedy zda převažují lidé mladí, ve středním věku nebo senioři. Pro post-komunistické země má být typický vysoký podíl mladých lidí mezi dobrovolníky (Volunteering 2010). Vzhledem k tomu, že celá občanská sféra se v těchto zemích začala (znovu) ustavovat teprve před dvaceti lety, můžeme se domnívat, že vysoký podíl mladých lidí by mohl indikovat celkový nárůst participace v budoucnosti.

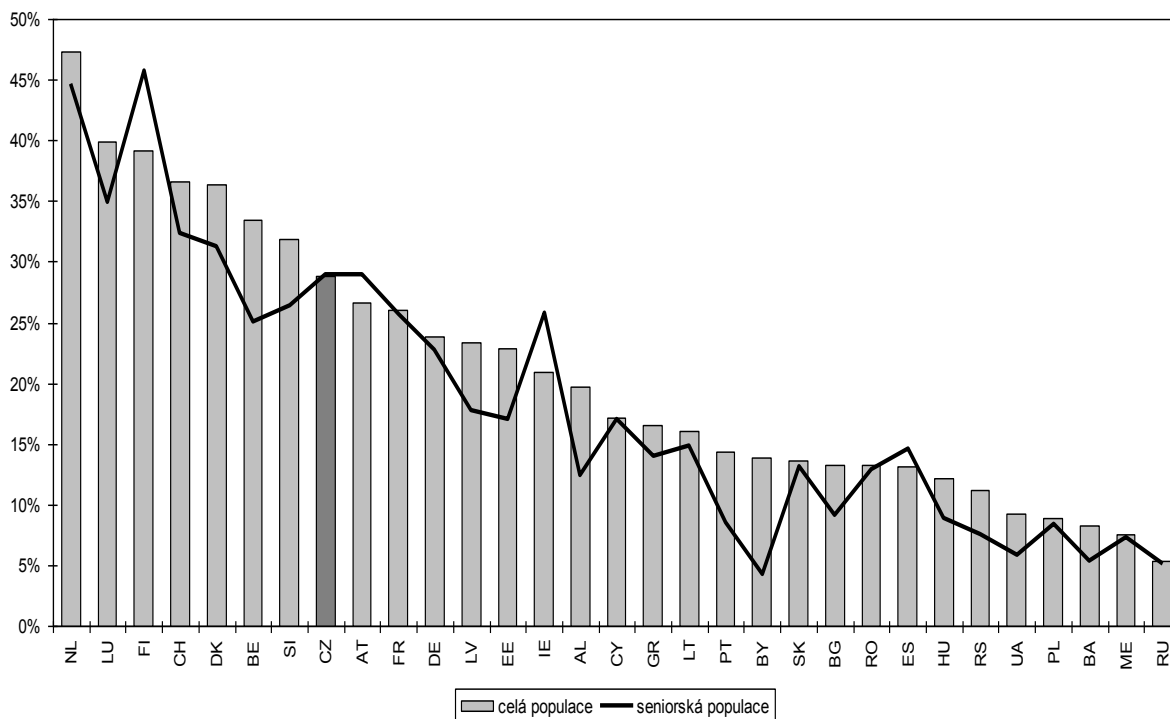
Zobrazení v grafu 1 nám umožňuje ještě jedno srovnání a to odlišnosti seniorské populace od celkové situaci v zemi. Vidíme, že senioři jsou ve většině Evropských zemí stejně aktivní jako populace téže země celkově (rozdíly nejsou statisticky významné), najde se však několik výjimek. Vyšší podíl dobrovolníků mezi seniory jsme zaznamenali ve Finsku a Irsku. Zpráva pro Evropskou komisi (Volunteering 2010) zjistila vzestupný počet seniorů zapojených do dobrovolnictví ještě ve čtyřech dalších zemích – Belgii, Dánku, Německu a Španělsku. Toto velmi optimistické zjištění poněkud mírní fakt, že v Dánsku a Belgii je v současnosti participace seniorů nižší než v téže populaci celkově. Výrazně nižší participace seniorů ve srovnání s celkovou populací země je také v Albánii a Bělorusku, což může být způsobeno

---

<sup>5</sup> Šlo o reprezentativní šetření na obyvatelstvu České republiky starším 18 let, provedené kvótním výběrem. Vzorek zahrnoval 1018 respondentů a sběr dat probíhal pomocí face-to-face rozhovorů. Pro zjišťování dobrovolné činnosti pro neziškové organizace byla respondentům přeložena karta 26 různých typů organizací (STEM 2004), šlo tedy o stejný princip dotazování, jaký byl použit i u výzkumu EVS, ze kterého budeme v textu vycházet především.

menší rozvinutostí zemí. V České republice se participace seniorů a populace celkově neliší a ostatním Evropským státům se tedy v tomto aspektu nijak nevymykáme.

Graf 1: Míra dobrovolnictví v Evropských zemích, 2008 (podíl populace, která pracuje jako dobrovolníci)



Zdroj: EVS – Evropské země 2008.

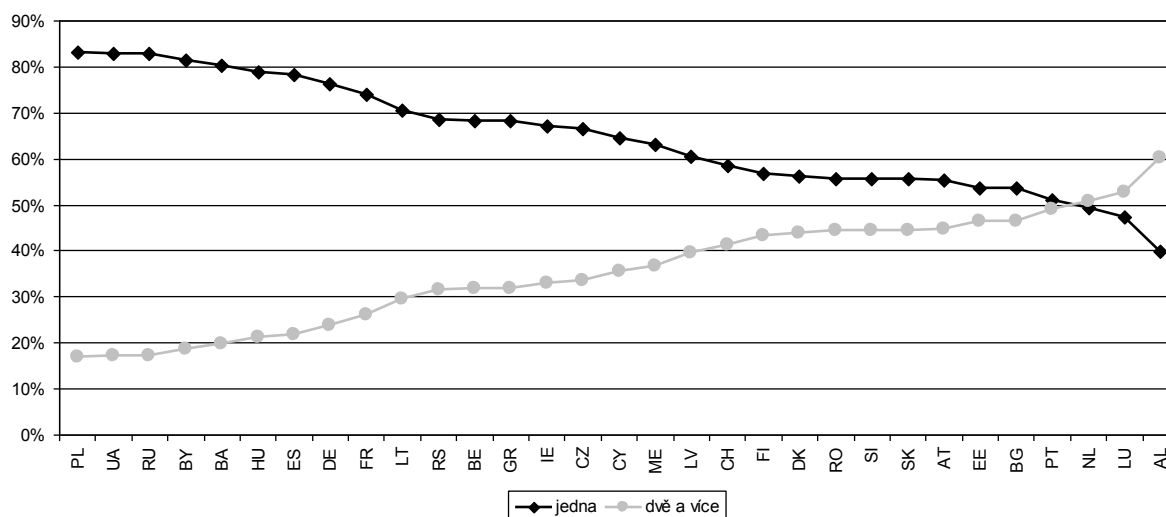
V čem se Češi naopak od ostatních Evropanů odlišují jsou typy organizací ve kterých nejčastěji působí. V České republice je nejčastější dobrovolnická práce ve sportu a zábavě (11 % Čechů), na druhém místě jsou to vzdělávací, umělecké, hudební nebo jiné aktivity (5 %) a třetí nejčastější je práce s mládeží (4 %). Dobrovolnická práce pro sportovní organizace je nejčastější také mezi českými seniory a převažuje i v Evropě celkově, kde se jí věnuje 6 % dobrovolníků. Na druhém a třetím místě je v Evropě práce pro církevní organizace (4 %) a vzdělávací, umělecké, hudební nebo kulturní aktivity (4 %). Češi se tedy od ostatních Evropanů odlišují větším zapojením do sportovních organizací, které si zachovávají i v seniorském věku, a naopak nízkou mírou dobrovolnictví pro církve. Vzhledem k vysoké sekularitě není nízké zastoupení práce pro církve překvapivé. U sportovních organizací můžeme předpokládat, že výrazná participace je odrazem dlouhé tradice sportovních hnutí v České republice a jejich rozšířením v obcích i městech všech velikostí.

Celkově jsou však ve všech zemích dobrovolníci zapojeni do velmi široké palety aktivit a organizací. Jak navíc uvádějí Dekker a Halman (2003) dobrovolnická práce pro určitou organizaci není až tak odrazem zájmu jedince o konkrétní problematiku, ale spíše toho, že „je požádán“ o zapojení se. Významný vliv tak mají různé sociokulturní faktory, které tuto pravděpodobnost ovlivňují.

Míru participace v dobrovolnictví nám může pomoci posoudit ještě jeden ukazatel a to, zda lidé pracují pouze pro jednu organizaci nebo pro více typů organizací. V České republice převažuje práce pro jeden typ organizace stejně jako ve většině ostatních zemí. Značnou variabilitu však přesto můžeme najít i v tomto ukazateli. Podíl dobrovolníků pracujících pouze pro jeden typ organizace variuje z 83 % v Polsku, přes přibližně 50 % v Portugalsku a

Nizozemí, po 40 % v Albánii. Aktivita pro více typů organizací se tak objevuje, jak v zemích s velmi rozvinutým třetím sektorem, tak v zemích s relativně malým podílem dobrovolníků. Česká republika s 67 % dobrovolníků pracujících pro jeden typ organizace se nachází přibližně uprostřed tohoto širokého spektra.

Graf 2: Dobrovolníci pracující pro více typů organizací



Zdroj: EVS – Evropské země 2008.

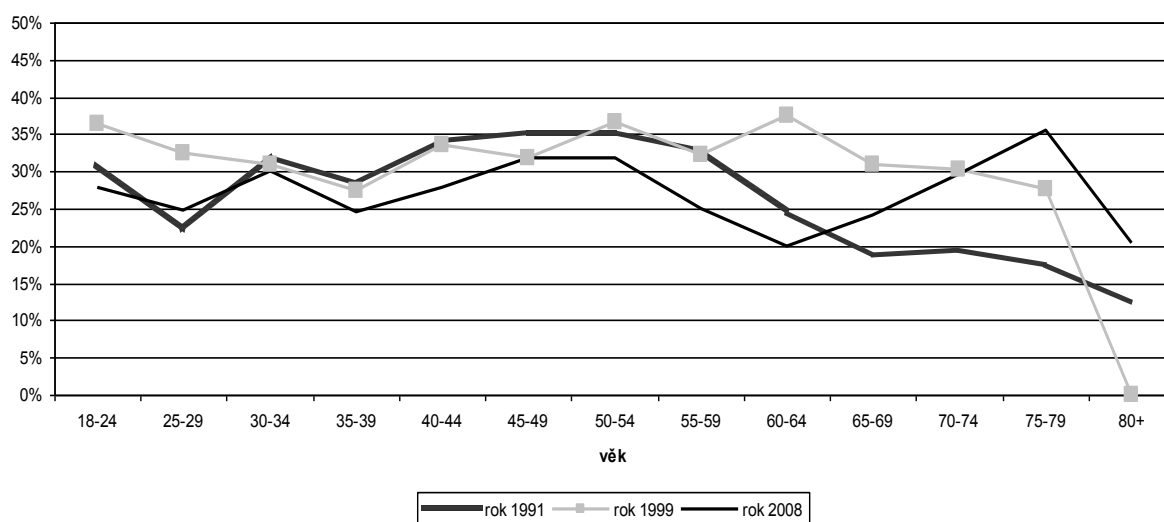
Přes často pesimisticky vyznívající zprávy o malé občanské participaci v České republice jsme z našich dat nezjistili nízkou míru dobrovolnické práce mezi českými občany. S téměř 30 % dobrovolníků v populaci se naopak v evropském kontextu řadíme mezi aktivnější země. V tomto aspektu se blížíme spíše severským zemím s rozvinutým, **formálně organizovaným** občanským sektorem než méně aktivnímu jihu či východu Evropy. **Je však třeba zdůraznit, že výrazné rozdíly jsou zřejmě dané kulturní odlišnostíí zemí. Zatímco na severu jde o více formalizované činnosti, na jihu může jít o běžnou výpomoc v rámci komunity. Je tedy možné, že rozdíly nejsou dané přímo rozdílnou mírou vzájemné pomoci, ale spíše formou, kterou k tomu dochází (International 2011)** Třetina českých dobrovolníků je navíc aktivní ve více typech organizací. Z hlediska našeho tématu je podstatné zjištění, že v České republice není rozdíl mezi mírou participace seniorů a mladších jedinců.

### Nástin situace v ČR

Po stručném uvedení evropského kontextu se teď budeme věnovat vývoji a charakteristikám dobrovolnictví přímo v České republice a především situaci seniorské populace. Především nás bude zajímat, zda můžeme nalézt nějaké socio-demografické charakteristiky typické pro dobrovolníky. Už data z mezinárodního srovnání nám naznačují, že podíl dobrovolníků mezi českými seniory se od podílu v mladších generacích neliší. Pokud se podíváme na proměnu aktivity jednotlivých věkových skupin od počátku 90. let, zjistíme, že odlišnosti mezi nimi se stírají. V roce 1991 participovalo mezi seniory přibližně 20 % jedinců, v populaci do 60 let to byla téměř třetina. K mírnému poklesu participace došlo po 55 roce života a po 60 roce už je propad značný. Vezmeme-li v úvahu velmi nízký věk odchodu do důchodu, kdy důchodový věk mužů byl 60 let a žen se dvěma dětmi 55 let, shoduje se pokles participace s dobou odchodu do důchodu. Na počátku devadesátých let tedy v našich datech nacházíme jistou podporu pro teorii vyvázání (*disengagement theory*), vysvětlující stárnutí jako postupné opouštění rolí a sociálních vztahů (Cumming 1963).

V roce 1999 je pokles participace v závislosti na věku mírnější a ještě ve věkové kohortě 70-74letých vykonává dobrovolnickou práci 30 % seniorů. Senioři se tedy od mladších kohort v míře participace přestali odlišovat (rozdíl není statisticky významný) a zůstávají stejně aktivní jako mladší generace. Jednou z příčin mohlo být zlepšení zdravotního stavu populace, které se výrazně projevilo právě u starších jedinců. Naděje dožití při narození se v tomto období zvýšila u mužů i žen přibližně o 4 roky (ČSÚ 2011). V současnosti se rozdíl mezi seniory a mladšími prakticky stírá a podíl dobrovolníků mezi českými občany se napříč věkovými skupinami blíží 30 %. Určitá věková variabilita však zůstává a zdá se, že ve dvou obdobích participace přece jen mírně klesá. Tendence je patrná v kohortě 35-39letých a 60-64letých. První období je pro značnou část populace dobou péče o malé děti, druhé pak odchodem z trhu práce. Tato období zřejmě ovlivňují ochotu či možnost dobrovolnické práce.

Graf 3: Podíly dobrovolníků v závislosti na věku a roku výzkumu



Zdroj: EVS - ČR 1991, 1999 a 2008.

Přes poměrně bouřlivý rozvoj občanského sektoru v České republice od roku 1989 nedošlo až do současnosti ke změně podílu občanů pracujících jako dobrovolníci. V roce 1991 vykonávalo podle našich dat dobrovolnickou práci 29 % české populace, v roce 1999 33 % a v roce 2008 27 %. Přitom počet organizací, které dobrovolníky ve svých službách využívají, narůstá. K proměně došlo pouze u seniorské populace, ve které narostl podíl dobrovolníků. Senioři se tak v této aktivitě přestali odlišovat od mladších věkových kohort. Do budoucna by to vzhledem ke stárnutí populace mohlo přinést relativně vyšší počet seniorů mezi dobrovolníky. Při očekávaném nárůstu počtu seniorů v české společnosti by zachování přibližně 30 % participace v dobrovolnictví znamenalo značný nárůst jejich významu pro občanskou sféru i jejich vlivu na jeho podobu. Přestože zpráva pro Evropskou komisi (Volunteering 2010) mluví o vysokém podílu mladých lidí mezi dobrovolníky v post-komunistických zemích, naše data jej v českém prostředí nepotvrdila. V současnosti se participace věkových skupin téměř neliší.

Dosud jsme se zabývali problematikou mezigenerační změny (*inter-generational shifts*), tedy srovnáním různých věkových skupin v letech, longitudinální povaha dat (i když ne přímo z panelového šetření) nám umožňuje sledovat tyto proměny i uvnitř generací (*intra-generational shifts*). Pro zjednodušení jsme zvolili tři pětileté kohorty, které nám umožní sledovat změny v souvislosti přechodem do seniorského věku: První z nich je kohorta dnešních 40-44letých, tedy ročníků 1964-1968, kteří byli v době prvního měření (rok 1991) ve věku 23-27 let. Druhou sledovanou kohortou jsou dnešní mladší senioři (60-64 let), tedy

ročníky 1944-48. Poslední sledovanou kohortou jsou senioři starší, dnes 75-79letí. Což jsou ročníky předválečné (1929-1933). Pro lepší orientaci znázorňujeme vliv věku, tedy stárnutí jednotlivých věkových kohort v pomocné tabulce 1.

Tabulka 1: Podíl dobrovolníků v kohortním pohledu

	střední generace	mladší generace	starší senioři	Souslednost věkových kohort				
1991	26%	37%	32%					
1999	31%	37%	33%					
2008	28%	20%	36%					
rozdíl mezi roky 1991 a 2008	2%	-17%	4%					
				1991	1999	2008	rok narození	
				střední generace	23-27	31-35	40-44	1964-1968
				mladší senioři	43-46	51-54	60-64	1944-1948
				starší senioři	58-62	66-70	75-79	1929-1933

Zdroj: EVS - ČR 1991, 1999 a 2008.

Proměny podílu dobrovolníků ve sledovaných kohortách nejsou nijak dramatické. U střední generace a starších seniorů zůstal podíl dobrovolníků v celém sledovaném období beze změn. Mezi mladšími seniory klesl podíl dobrovolníků mezi roky 1999 (kdy byli ve věku 51-54 let) a 2008 (60-64 let) o 17 %. Domníváme se, že jde o přechodný pokles způsobený nástupem do seniorského věku. Celkově však ani kohortní analýze nenaznačila, že by stárnutí mělo vést k úbytku této složky občanské participace a zdá se, že míra dobrovolnictví je na věku značně nezávislá.

### **Kdo jsou čeští dobrovolníci?**

Z výše uvedených analýz jsme zjistili, že věk jedince jeho (ne)participaci na dobrovolnictví v České republice nevysvětluje. Zůstává však otázkou, zda nemůžeme české dobrovolníky charakterizovat jiným sociodemografickým faktorem nebo jiným znakem. Prosté třídění druhého stupně ukazuje (tabulka 2), že vliv ve studiích nejčastěji zmiňovaných faktorů se v současnosti stírá. Na počátku devadesátých let tak můžeme vidět o 10 % větší podíl dobrovolníků mezi muži než mezi ženami, v současnosti už je rozdíl jen 5%. I když zahraniční literatura často mluví o větším podílu žen mezi dobrovolníky, Wilson upozorňuje (2000), že tento rozdíl platí jen v americkém prostředí, ne v prostředí evropském.

Stejně tak se snížil vliv vzdělání, kdy v roce 1991 stoupal podíl dobrovolníků lineárně se stoupajícím vzděláním, ale v současnosti nejsou rozdíly statisticky významné. Dle Wilsona (2000) důležitost vzdělání pro participaci na dobrovolnictví variuje v závislosti na typu vykonávané činnosti. Vzdělanější jedinci však mají větší pravděpodobnost, že jim bude tato aktivita nabídnuta, což výrazně ovlivňuje jejich zapojení se. Vysokoškolské vzdělání se i v našem prostředí ukazuje jako určitá predispozice pro vykonávání dobrovolnické činnosti. Druhou takovou predispozicí je bydliště ve velkém městě (nad 100 000 obyvatel). Bydliště ve velkém městě totiž dle Choie (2003) znamená větší zapojení do formálních organizací a tedy i do dobrovolnické práce. Poněkud překvapivý je prakticky nulový vliv členství v náboženské organizaci nebo církvi a subjektivního zdravotního stavu.

Faktorem, který nejvíce ovlivňuje dobrovolnictví/nedobrovolnictví respondenta je ve všech výzkumných vlnách členství v organizacích. Výrazně se přitom zvýšil podíl členů organizací pracujících jako dobrovolníci. Zatímco v roce 1991 to bylo 45 % členů, v roce 2008 už je to 64 %. Je možné, že právě tato změna je odrazem vývoje a proměny občanského sektoru. Můžeme se domnívat, že na počátku 90. let, tedy na úplném počátku ustavování demokratické



společnosti a tedy i občanské sféry bylo členství v některých případech spíše formální či bylo odrazem klimatu ve společnosti. Postupně pak přicházeli či zůstávali motivovanější jedinci.

Tabulka 2: Podíly dobrovolníků dle sociodemografických a dalších charakteristik (v %)

		1991	1999	2008	Cramerovo V
pohlaví	muž	34	38	30	0,12/0,11/0,06
	žena	24	28	25	
vzdělání	ŽŠ	17	29	28	0,22/0,18/0,07
	vyučen	25	26	25	
	SŠ	35	37	29	
	VŠ	53	52	35	
velikost obce	do 4 999	27	33	25	0,04/0,07/0,12
	5 000 - 19 999	32	39	24	
	20 000 -99 999	28	29	24	
	100 000 a více	29	31	37	
region	Praha	31	27	26	0,02/0,04/0,02
	Čechy	28	32	27	
	Morava	29	34	29	
soužití s partnerem	ano	27	30	30	0,02/0,04/0,04
	ne	29	34	26	
ekonomická aktivita	ano	34	35	28	0,16/0,06/0,00
	ne	19	30	27	
příslušnost k církvi nebo náboženství	ano	27	32	26	0,02/0,02/0,02
	ne	30	33	28	
členství v organizaci	ano	45	52	64	0,46/0,49/0,70
	ne	2	5	1	
subjektivní zdravotní stav	dobrý	32	*	29	0,09/-/0,06
	ucházející	27	*	23	
	špatný	18	*	24	

Zdroj: EVS – ČR 1991, 1999 a 2008.

Poznámka: Subjektivní zdravotní stav nebyl v roce 1999 dotazován.

Naším primárním zájmem je však zjistit vliv stárnutí na dobrovolnictví. Podívejme se proto nyní na vliv zkoumaných faktorů jen v seniorské populaci, což nám pomůže odhalit případná specifika dobrovolníků z řad seniorů. Jak je patrné z tabulky 3 dochází i v seniorské populaci k postupnému stírání vlivu většiny faktorů v čase. Patrné je to zejména u pohlaví, kdy v současnosti není rozdíl mezi podílem mužů a žen zapojených do dobrovolnictví. Vyšší podíl mužů dobrovolníků z počátku devadesátých let, tak již není možné pozorovat. Stejně jako v celé populaci i u seniorů je vyšší podíl dobrovolníků v největších českých městech. Narozdíl od populace celkově je mezi seniory patrný vliv subjektivního zdravotního stavu. Zatímco mezi seniory v dobrém zdravotním stavu participuje 30 % jedinců, se špatným zdravotním stavem je to 21 %. Vliv subjektivního zdravotního stavu na dobrovolnictví je logický, i když není tak silný, jak bychom mohli očekávat a dle korelačního koeficientu není statisticky významný. Navíc i mezi seniory, kteří vnímají svůj zdravotní stav jako špatný zůstává podíl značný dobrovolníků.

Tabulka 3: Podíly dobrovolníků dle sociodemografických a dalších charakteristik v subpopulaci seniorů (60+)

		1991	1999	2008	Cramerovo V
pohlaví	muž	27	41	26	0,14/0,19/0,01
	žena	16	23	25	
vzdělání	ŽŠ	12	24	29	0,24/0,23/0,11

	vyučen	23	23	22	
	SŠ	29	42	33	
	VŠ	50	52	21	
velikost obce	do 4 999	20	29	20	0,07/0,05/0,12
	5 000 - 19 999	20	35	27	
	20 000 -99 999	17	33	26	
	100 000 a více	26	30	34	
region	Praha	27	22	29	0,08/0,08/0,07
	Čechy	17	34	23	
	Morava	22	31	28	
soužití s partnerem	ano	22	39	24	0,06/0,19/0,07
	ne	17	21	30	
ekonomická aktivita	ano	33	48	21	0,10/0,13/0,04
	ne	19	29	26	
příslušnost k církvi nebo náboženství	ano	18	29	25	0,08/0,08/0,03
	ne	26	36	27	
členství v organizaci	ano	39	52	59	0,47/0,51/0,66
	ne	1	4	1	
subjektivní zdravotní stav	dobrý	24	*	30	0,01/-/0,08
	ucházející	22	*	24	
	špatný	14	*	21	

Zdroj: EVS –ČR 1991, 1999 a 2008.

Poznámka: Subjektivní zdravotní stav nebyl v roce 1999 dotazován.

Zjistili jsme, že dobrovolníci z řad seniorů se nijak výrazně neodlišují od mladších dobrovolníků. A také, že míra dobrovolnictví s věkem neklesá. Neznamenali jsme ani vyšší podíl mladých lidí mezi dobrovolníky, který uvádí zpráva pro Evropskou komisi (Volunteering 2010). Znamená to, že v budoucnu by vzhledem k postupnému stárnutí populace mohli mít senioři pro dobrovolnictví značný význam. Participace na dobrovolných aktivitách dokonce není příliš ovlivněna ani zdravotním stavem seniora a mezi dobrovolníky jsou i lidé, kteří své zdraví hodnotí jako špatné. Ukázalo se také, že vliv většiny sociodemografických faktorů od počátku 90. let výrazně poklesl a současné dobrovolníky tak není možné charakterizovat žádným jednoduchým sociodemografickým údajem. I když se stále zdá, že jak v populaci celkově, tak mezi seniory je více dobrovolníků z největších měst.

### **Faktory ovlivňující šanci na dobrovolnickou práci**

K přesnější identifikaci proměnných ovlivňujících fakt, zda jedinec pracuje či nepracuje jako dobrovolník jsme použili metodu binární logistické regrese se závisle proměnou *neplacená práce pro dobrovolnou organizaci*. Jako nezávisle proměnné jsme použili všechny sociodemografické proměnné, které by dle literatury měly mít na dobrovolnictví vliv (*věk, vzdělání, soužití s partnerem, velikost obce<sup>6</sup>, region bydliště, příslušnost k církvi, ekonomická aktivita a příjem domácnosti*). Dále členství v některé z formálních organizací. Kromě nich jsme do modelů zahrnuli další proměnné vyjadřující postoje respondentů, u kterých je předpoklad vlivu na dobrovolnictví: *subjektivní zdravotní stav, důvěra v ostatní lidi, svoboda při rozhodování o životě, spokojenost se životem, postmaterialismus,<sup>7</sup> odpovědnost má mít*

<sup>6</sup> Vzhledem k tomu, že předchozí analýza naznačila rozdíl pouze u velkých měst nad 100 000 obyvatel, byla proměnná velikost obce dichotomizována na obce do 99 999 obyvatel a s 100 000 a více obyvateli.

<sup>7</sup> Pro měření postmaterialismu přebíráme Inglehartovu koncepci, kdy se postmaterialistické hodnoty vyznačují snahou o možnost svobodné seberalizace individua, participace na politických rozhodnutích, účast na správě věcí a kvalita života v kvalitním životním prostředí (Rabušic 2000:3). Právě tyto hodnoty by se tak mohly stát

*především stát vs. jednotlivci*). Třetí skupinou proměnných zahrnutých do analýzy jsou postoje jedinců týkající se společenské či osobní užitečnosti pracovní aktivity: *pracovat je povinností vůči společnosti, v práci je důležitá její společenská užitečnost, v práci je důležitá možnost setkávat se s lidmi*).

Modely byly počítány pro každý rok zvlášť (proměnná *rok* nebyla zahrnuta do modelů) a to jak pro celou českou populaci tak pro podsoubor populace seniorské. Pro určité zjednodušení jsme upustili od výpočtů pro rok 1999 a věnovali jsme se pouze krajním časovým bodům, tedy letům 1991 a 2008. Už třídění druhého stupně naznačilo nízký vliv většiny sociodemografických proměnných a také proměnu vlivu některých proměnných v čase. Snaha vytvořit jeden model aplikovatelný na obě vlny výzkumu či na obě populace se ukázala jako nevhodná. Jednotlivé modely jsou syceny jinými proměnnými. Výsledkem je tedy vytvoření čtyř různých modelů. První a druhý model se omezují na seniorskou populaci, třetí a čtvrtý zahrnují českou populaci jako celek. Přesné parametry výsledných modelů viz tabulka 4. Z výsledných modelů vypadla většina sociodemografických faktorů, v některých modelech mají vliv *vzdělání, ekonomická aktivita* či *bydliště respondenta*. Už výše jsme zmiňovali, že vzdělání jedince svůj vliv na dobrovolnictví od roku 1991 do současnosti ztratilo, potvrzují to i naše modely (viz tabulka 5). V modelech 2 a 4 pro rok 1991 se vzdělání objevuje jako faktor ovlivňující šanci stát se dobrovolníkem, z modelů pro rok 2008 (modely 1 a 3) však vypadlo. Platí to přitom jak v seniorské tak v celé české populaci. Referenční kategorií je v tomto případě vzdělání vysokoškolské a šance na participaci se snižuje s klesajícím dosaženým vzděláním. V celé populaci v roce 1991 tak mají vysokoškoláci 2,1krát větší šanci pracovat jako dobrovolníci než lidé se vzděláním středoškolským, u seniorské populace je šance vyšší 1,6krát. Nutno však poznamenat, že podíl vysokoškolsky vzdělaných jedinců mezi seniory byl v tomto roce přibližně 6% a více než 40 % mělo vzdělání jen základní. Můžeme se tak domnívat, že k vymizení vlivu vzdělání v současnosti přispělo i kontinuální zvyšování vzdělanosti populace, které je ve starší populaci patrné zejména pokles jedinců bez kvalifikace (tedy pouze se základním vzděláním).

Vliv v žádném ze zkoumaných případů neprokázal *příjem, věk, rodinný stav* ani *subjektivní zdravotní stav*. Stejně tak nemá na dobrovolnictví v české společnosti vliv pohlaví, přestože z některých zahraničních studií víme, že ženy jsou aktivnější participantky. V českém prostředí tedy tento vztah neplatí. Zřejmě kvůli vysoké sekularitě české populace nehraje významnou roli ani členství v církevní organizaci.

Tabulka 4: Přehled parametrů modelů

		Nagelekerkovo pseudoR <sup>2</sup>	správně klasifikovaných případů (%)	-2 Log Likelihood
Model 1	senioři 2008	0,68	86,7 (74,0)	251,4 (490,7)
Model 2	senioři 1991	0,439	81,1 (79,5)	335,85 (496,4)
Model 3	populace 2008	0,646	86 (72,7)	992,344 (1997,114)
Model 4	populace 1991	0,37	74 (71,3)	1827,527 (2435,136)

Zdroj: EVS – ČR 1991, 1999 a 2008, N = 526/450/1653/2035. Vlastní výpočet.

Poznámka: V závorce jsou hodnoty pro model pouze s konstantou, před závorkou pro finální model.

Naopak ve více modelech se objevují postmaterialismus, společenská užitečnost práce a důvěra v ostatní lidi. Postmaterialismus hraje vliv ve všech model s výjimkou celé populace v roce 1991. Referenční kategorií jsou v tomto případě postmaterialisté a smíšení i

---

motivací pro účast v dobrovolnických organizacích. Míru postmaterialismu měříme pomocí původní čtyřpoložkové baterie. Podrobněji k měření postmaterialismu viz Rabušic (2000).

materialisté mají ve všech případech nižší šanci být dobrovolníky než postmaterialisté. Zdá se tedy, že to co Inglehart (1971) nazývá postmaterialistickými hodnotami je hodnotová orientace motivující jedince k dobrovolnické práci. Ukazuje se tak význam možnosti seberealizace jedince prostřednictvím pomoci druhým, ale i potřeba ovlivňovat kvalitu prostředí ve kterém žijí. Tedy prvky zdůrazňované i v koncepcích aktivního stárnutí. Na druhou stranu je třeba si uvědomit, že právě tyto hodnoty se pro jedince stávají důležité prakticky až po určitém saturování potřeb materiálních. Naplnění materiálních potřeb však samozřejmě není možné zploštit na pouhý příjem domácnosti či jedince, ale spíše na určitou přítomnost jistoty hmotného zajištění ve společnosti. Což ostatně potvrzují i naše modely, kde se příjem domácnosti v žádném z nich nestal faktorem, který by dobrovolnictví ovlivňoval.

Nejvýznamnějším prediktorem dobrovolnické práce je členství v některé z dobrovolnických organizací či aktivit. Význam této položky od roku 1991 výrazně vzrostl, což je v souladu s našimi předchozími zjištěními. Členství v organizaci tak velmi výrazně zvyšuje šanci pracovat jako dobrovolník. Předpokládáme, že nárůst vlivu tohoto faktoru je dán institucionalizací veřejného sektoru, která od začátku 90. let proběhla.

Tabulka 5: Koefficienty výsledných modelů binární logistické regrese

		B	Std. Error	Wald	Sig.	Exp(B)
<b>Model 1 - senioři 2008</b>						
	konstanta	-2,393	0,830	-8,309	0,004	0,091
	členství v organizaci (0-ne, 1-ano)	4,869	0,582	69,942	0,000	130,143
	důvěra v ostatní lidi (0-ne, 1-ano)	-0,752	0,360	4,358	0,037	0,471
postmaterialismus	postmaterialista			referenční		
	materialista	-1,339	,755	3,149	,076	,262
	smíšený	-2,363	,756	9,785	,002	,094
<b>Model 2 - senioři 1991</b>						
	konstanta	-3,156	1,088	8,408	,004	,043
vzdělání	VŠ			referenční		
	ZŠ	-1,665	,494	11,345	,001	,189
	vyučen	-,842	,489	2,966	,085	,431
	SŠ	-,485	,527	,846	,358	,616
postmaterialismus	postmaterialista			referenční		
	materialista	-1,081	,707	2,336	,126	,339
	smíšený	-,485	,694	,488	,485	,616
	členství v organizaci (0-ne, 1-ano)	4,371	,769	32,327	,000	79,162
<b>Model 3 - celá populace 2008</b>						
	konstanta	-4,225	,384	121,049	,000	,015
	velikost obce (0- do 99 999, 1-100 000+)	,389	,181	4,620	,032	1,476
	členství v organizaci (0-ne, 1-ano)	5,299	,344	236,669	,000	200,163
	společensky užitečná práce (0-nedůležité,1-důležité)	,004	,002	7,698	,006	1,004
	pracovat povinností vůči společnosti	-,307	,074	17,255	,000	,736
<b>Model 4 - celá populace 1991</b>						
	konstanta	-4,116	,384	114,784	,000	,016
vzdělání	VŠ			referenční		
	ZŠ	-,726	,225	10,446	,001	,484
	vyučen	-,677	,191	12,554	,000	,508
	SŠ	-,351	,193	3,290	,070	,704
	důvěra v ostatní lidi (0-ne, 1-ano)	,260	,126	4,286	,038	1,297
	spokojenost se svým životem	,057	,028	4,085	,043	1,059
	společensky užitečná práce (0-nedůležité,1-důležité)	,002	,001	4,095	,043	1,002

ekonomická aktivita (0-ne, 1-ano)		,444	,130	11,581	,001	1,559
členství v organizaci (0-ne, 1-ano)		3,510	,258	185,512	,000	33,445

Zdroj: EVS – ČR 1991, 1999 a 2008. Vlastní výpočet.

Čím jsou tedy čeští dobrovolníci v současnosti charakterističtí? V celé české populaci se jako významné ukázaly čtyři položky. Jsou to členství v organizaci, velikost obce, postoje zdůrazňující společenskou užitečnost práce a práci jako povinnost vůči společnosti. Nejvýznamněji naši závisle proměnnou ovlivňuje členství v organizacích, kdy členové organizací mají 200krát větší šanci být dobrovolníky než nečlenové. Stejně tak obyvatelé největších měst mají 1,5krát větší šanci být dobrovolníkem než lidé z obcí menších. Zbylé dvě proměnné mají podstatně slabší vliv, obě však shodně odkazují na určitou potřebu produktivity, potřebu osvědčovat svou potřebnost, užitečnost pro společnost. Můžeme je tedy chápat jako možné motivace Čechů k dobrovolnické práci.

V seniorské populaci působí odlišné faktory, v našem modelu zůstaly jen tři proměnné. Kromě členství v institucích je to ještě postmaterialismus a důvěra v ostatní lidi. Pokud je senior členem organizace zvyšuje to jeho šanci, že bude dobrovolníkem 130krát. A postmaterialisté mají větší šanci být dobrovolníky než materialisté či smíšení. Přestože předchozí analýzy neukázaly odlišnost seniorů od celé české populace, logistická regrese odhalila odlišné faktory vedoucí k dobrovolnictví. Zdá se, že pro zapojení seniorů nemá žádný vliv jejich bydliště, tedy to v jak velké obci žijí. Důvěra v ostatní lidi působí opačným směrem než bychom mohli předpokládat a než tomu bylo v případě modelu 4 (celá populace v roce 1991). Neboli důvěra v ostatní lidi u seniorů 2,1krát snižuje šanci pracovat jako dobrovolník. Možnou interpretací by bylo, že senioři se stávají dobrovolníky pokud je pro ně důležité ovlivňovat kvalitu života ve společnosti a nevěří příliš, že existující instituce toto zajišťují.

Binární logistická regrese ukázala, že dobrovolníky není možné odlišit žádnou sociodemografickou charakteristikou. Nepodařil se prokázat vliv věku, pohlaví ani dalších běžně používaných faktorů. Kromě zásadního vlivu členství v dobrovolnické organizaci, který ukazuje na vysokou míru insitucionalizace neziskového sektoru, se jako významné ukazují motivační a hodnotové faktory. Ve výsledných modelech se tak objevují postmaterialistické hodnoty, potřeba společenské užitečnosti vykonávané práce či důvěra v ostatní lidi. Pokud se podrobněji podíváme na vztah důvěry a dobrovolnické práce, zjistíme, že přestože vliv důvěry na dobrovolnictví není natolik silný, aby zůstal patrný ve všech regresních modelech, můžeme jistou souvislost mezi důvěrou a participací najít. V devadesátých letech platí, že jedinci přesvědčení o tom, že lidem je možné důvěřovat jsou častěji dobrovolníky, než lidé kteří si myslí, že je potřeba být před ostatními obezřetný.<sup>8</sup> Toto zjištění je v souladu s přesvědčením zástupců školy sociálního kapitálu, podle kterých právě vyšší míra důvěry a větší zapojení do sociálních sítí zvyšuje míru veřejné participace (Goerres 2000:27).

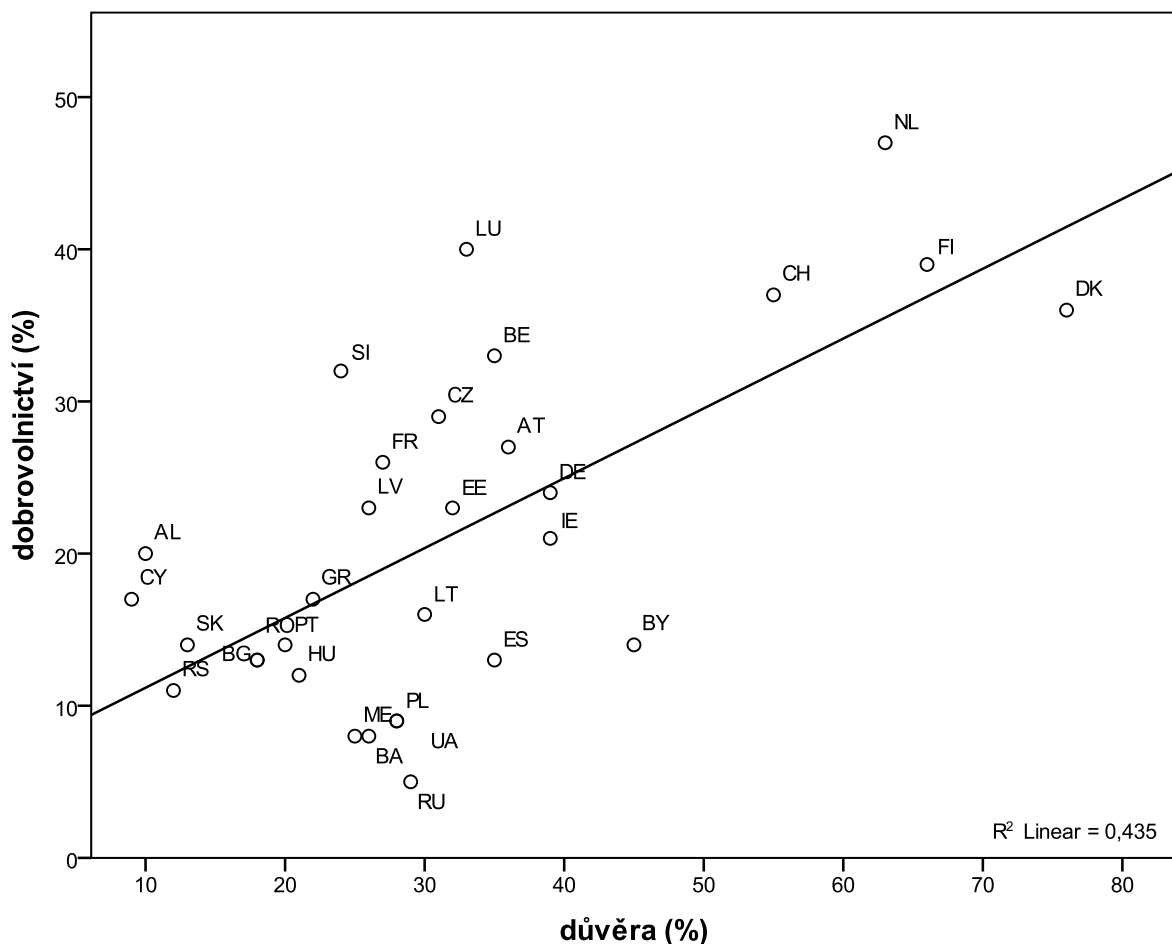
Problematická je potom absence proměnné *důvěra v ostatní lidi* ve dvou našich modelech a také opačná orientace v seniorské populaci v současnosti. Vyvstává otázka, co vlastně tato proměnná měří. Problematika důvěry ve společnosti je velmi komplexní a není ji možné validně zachytit jedinou položkou. Data z výzkumu EVS však jinou možnost nenabízejí, proto se pro účely této stati spokojíme s jejím zachycením prostřednictvím proměnné *důvěra v ostatní lidi*.

<sup>8</sup> Vzájemná korelace obou dichotomických proměnných měřená pomocí koeficientu Phi byla v roce 1991 0,12, v dalších vlnách nebyl statisticky významná. V seniorské populaci měla v roce 1991 hodnotu 0,11, v roce 1999 0,14 a v roce 2008 už byla statisticky nevýznamná.

## Důvěra jako prediktor participace v dobrovolnictví

Problematika vlivu důvěry v ostatní nás vrací zpět k mezinárodnímu srovnání. Nabízí se totiž otázka, zda velká míra důvěry ve společnosti vede k většímu podílu dobrovolníků ve společnosti, tak jak to naznačuje Putnam a další (Georss 2000). Pro zodpovězení jsme vytvořili agregovaná data, kdy *důvěra* znamená podíl jedinců v zemi, přesvědčených, že je druhým možné důvěřovat, a *dobrovolnictví* procentuální podíl dobrovolníků v zemi. Zkoumáme tedy souvislost dvou složek sociálního kapitálu jak je definoval van Schaik (2002), viz výše. Vzhledem ke vzniklé povaze dat se nabízelo provést jednoduchou lineární regresi. Korelace mezi oběma proměnnými (Pearsonovo r) dosáhla hodnoty 0,66 a důvěra vysvětluje 42 % variace v dobrovolnictví mezi zeměmi.<sup>9</sup> Vzniklý model se tedy ukázal jako vhodný a můžeme jej popsat touto rovnicí:  $dobrovolnictví = 6,59 + 0,46 * důvěra$ . Se vzrůstajícím podílem důvěřujících jedinců v zemi tedy stoupá podíl těch, kteří se věnují dobrovolnictví. Jak můžeme vidět v grafickém znázornění našeho modelu (graf 4) zeměmi s nejvyšší důvěrou i nejvíce dobrovolníky jsou Dánsko, Finsko, Nizozemí a Švýcarsko. Na opačném konci vidíme především východoevropské země. Česká republika se stejně jako u předchozích mezinárodních srovnání nachází ve středu v blízkosti Rakouska, Belgie a Francie.

Graf 4: Závislost podílu dobrovolníků na důvěře v ostatní



Zdroj: EVS - Evropské země 2008.

<sup>9</sup> Vhodnost modelu potvrdil i test ANOVA s hodnotou F = 22,3 a jeho signifikancí 0,0.

Naše analýza tedy ukázala, že země s největším podílem dobrovolníků jsou i země s velkou mírou důvěry. Jde přitom o země s velmi rozvinout občanskou společností. Naopak v zemích s nízkým počtem dobrovolníků panuje i malá důvěra. Jsou to především země východoevropské s krátkou tradicí občanské společnosti, která v mnohých z nich začala poprvé vznikat až po pádu železné opony v roce 1989. Pozice České republiky odkazuje k dlouhé tradici občanského sektoru, kterou se odlišujeme od východoevropských zemí, na druhou stranu náš sociální systém funguje jinak než v severských státech sociálního blahobytu.

## **Závěr**

V této stati jsme se věnovali zapojení české společnosti do dobrovolnických aktivit, jako jedné z důležitých forem veřejné a občanské participace či šířeji způsobu participace na životě společnosti. Dobrovolnictví se v současnosti těší značné podpoře ze strany nadnárodních institucí i vlád jednotlivých států. Jedním z důvodů je i stárnutí populací a s tím související snaha na jednu stranu využít potenciál a znalosti zejména mladších seniorů, a na druhé straně zajistit podporu a péči těm už nesoběstačným. Navíc se ukazuje, že jedinci zapojení do života společnosti formou dobrovolnické práce jsou celkově spokojenější (*well-being*), než ti kteří jako dobrovolníci nepracují.

V České republice je značně zakořeněná představa o nízké rozvinutosti občanského sektoru. Pokud tuto rozvinutost chápeme zjednodušeně jako počet občanů věnujících se dobrovolnictví ukáže se tato představa jako mylná. Naše data ukazují, že v české společnosti je podíl dobrovolníků téměř 30%. Což nás v evropském srovnání řadí mezi aktivnější země. Podíl dobrovolníků navíc zůstává od počátku 90. let stabilní. Naše analýzy ukázaly, že věk přestal mít na participaci vliv a podíl dobrovolníků zůstává stejný až do vysokého věku, což potvrdila i kohortní analýza. Věk tedy v současnosti zapojení do dobrovolnictví neovlivňuje. Neprokázali jsme ani vliv pohlaví. Svůj vliv na participaci ztrácí i ostatní socio-demografické faktory, i když se zdá, že vyšší pravděpodobnost zapojení se do dobrovolnických aktivit si zachovávají lidé s vysokoškolským vzděláním a bydlící ve velkých městech. Na významu nabývají především motivace a hodnoty jedince, což potvrdila i binární logistická regrese. V souladu s konceptem produktivního stárnutí i s konceptem postmaterialismu je tak motivací pro dobrovolnictví snaha být užitečný a podílet se na podpoře rozvoje společnosti a komunity.

Jako důležitá se ukázala také otázka míry důvěry ve společnosti. Putnam a další zástupci školy sociálního kapitálu dle Goerresa (2000) ukazují, že dobrovolnictví je rozšířenější v zemích, kde existuje značná důvěra mezi lidmi. Tuto souvislost potvrdila i naše data pomocí jednoduché lineární regrese. Míra důvěry přitom podíl dobrovolníků vysvětluje lépe než pouhá regionální příslušnost země. Vidíme tak nižší důvěru ve společnosti i menší podíl dobrovolníků v Belgii v porovnání s Nizozemím.

Na závěr ještě připomeňme hlavní zjištění. Z hlediska jedince nemá stárnutí na zapojení do dobrovolnických aktivit vliv. Stárnutí v současnosti neznamená opuštění veřejné sféry a rezignaci na občanskou participaci. Na druhou stranu však více volného času po odchodu z pracovního trhu neznamená ani větší zapojení do těchto aktivit. Pro to, zda se senioři věnují dobrovolnictví intenzivněji (více hodin) než ekonomicky aktivní jedinci nemáme empirickou evidenci. Větší význam a vliv seniorů v tomto sektoru by však mohl vyplynout z pouhého stárnutí české společnosti a tedy z nárůstu jejich počtu.

## **Literatura**

Atchley, Robert C. 2000. *Social Foreces of Aging: an introduction to social gerontology*. Belmont: Wadsworth Publishing Company.

- AXA. 2010. *Průzkum Retirement Scope v České republice. Výsledky za rok 2010*. Praha: AXA.
- Burr, Jeffrey A., Francis G. Caro, Jennifer Moorhead. 2002. „Productive aging and civic participation.“ *Journal of Aging Studies* 16: 87-105.
- Cumming, Elaine. 1963. „Further Thoughts on the Theory of Disengagement.“ *International Social Studies Journal* 15: 377-393.
- Dekker, Paul, Loek Halman 2003. „Volunteering and Values. An Introduction.“ Pp 1-17 in Dekker, Paul, Loek Halman (ed.). *The Values of Volunteering. Cross-Cultural Perspectives*. New York: Kluwer Academic/ Plenum Publishers.
- Dekker, Paul, Loek Halman (ed.). 2003. *The Values of Volunteering. Cross-Cultural Perspectives*. New York: Kluwer Academic/ Plenum Publishers.
- Choi, Lona H. 2003. „Factors Affecting Volunteerism Among Older Adults.“ *The Journal of Applied Gerontology* 22(2): 179-196.
- European Values Study*. 2011. Dostupné z: <http://www.europeanvaluesstudy.eu/>.
- Evropská komise*. [online]. 2011. „Rok 2011 je Evropským rokem dobrovolnictví“ (12.1.2011). [cit. 28. 2. 2011]. Dostupné z: [http://ec.europa.eu/ceskarepublika/news/11011\\_2\\_dobrovolnictvi\\_2011\\_cs.htm](http://ec.europa.eu/ceskarepublika/news/11011_2_dobrovolnictvi_2011_cs.htm).
- Erlinghagen, Marcela, Karsten Hank. 2006. „The participation of older Europeans in volunteer work.“ *Ageing & Society* 26: 567-584.
- Goerres, Achim. 2009. *The Political Participation of Older People in Europe. The Greying of our Democracies*. London: Palgrave Macmillan.
- Inglehart, R. 1971. „The Silent Revolution in Europe: Intergenerational Change in Post-Industrial Societies.“ *American Political Science Review* 65: 991-1017.
- International Work Organisation. 2011. *Manual on the Measurement of Volunteer Work. Final approved pre-publication version*. [online] Geneve: International Work Organisation [cit. 25.9.2011] Dostupné z: [http://www.ilo.org/wcmsp5/groups/public/greports/documents/meetingdocument/wcms\\_100574.pdf](http://www.ilo.org/wcmsp5/groups/public/greports/documents/meetingdocument/wcms_100574.pdf)
- Jarvis, Petr. 2008. *Democracy, lifelong Learning and the Learning Society. Active citizenship in a late modern age*. Lifelong Learning and the Learning Society sv. 3. Abingdon: Routledge.
- Kvalita života ve stáří. Národní program přípravy na stárnutí na období 2008–2012*. 2008. Praha: Ministerstvo práce a sociálních věcí.
- McMunn, Anne, James Nazroo, Morten Wahrendorf, Elizabeth Breeze, Paola Zaninotto. 2009. „Participation in socially-productive activities, reciprocity and well-being in later life: baseline results in England.“ *Ageing and Society* 29:765-782.
- Ministerstvo školství, mládeže a tělovýchovy*. [online]. 2010. [cit. 28. 2. 2011]. Dostupné z: <http://www.msmt.cz/>.
- Moody, Harry. 2001. „Productive Aging and the Ideology of Old Age.“ Pp. 175-196 in: Nancy Morrow-Howell, James Hinterlog, Michael Sherraden (eds.). *Productive Aging. Concepts and Challenges*. Baltimore: The Johns Hopkins University Press.



- Morrow Howell, Nancy, Jim Hinterlong, Philip A. Rozario, Fengyan Tang. 2003. „Effects of Volunteering on the Well-Being of Older Adults.“ *Journal of Gerontology: Social Sciences*. 58B(3): 137-145.
- Možný, Ivo. 2002. *Česká společnost. Nejdůležitější fakta o kvalitě našeho života*. Praha: Portál.
- Putnam, Robert D. 1993. *Making Democracy Work? Civic Traditions in Modern Italy*. Princeton, New Jersey: Princeton University Press.
- Rabušic, Ladislav, Jana Hamanová. 2009. *Hodnoty a postoje v ČR 1991-2008 (pramenná publikace European Values Study)*. Brno: FSS MU.
- Rabušic, Ladislav. 2000. „Je česká společnost „postmaterialistická?““ *Sociologický časopis* 36(1): 3-22.
- STEM. 2004. *Občanská společnost 2004. Závěrečná zpráva z reprezentativního šetření v rámci projektu CIVICUS Civil Society Index- index občanské společnosti*. Praha: Nadace rozvoje občanské společnosti.
- Van Schaik, Ton. [online] 2002. „Social Capital in the European Values Study Surveys.“ *Country paper prepared for the OECD-ONS International Conference on Social Capital Measurement London, September 25-27*. [cit. 25. 5. 2011] Dostupné z: <http://www.afsp.msh-paris.fr/publi/banques/evsocialcapital2002.pdf>.
- Verba, Sidney, Kay Lehman Schlozman, Henry E. Brady. 1995. *Voice and equality: civic voluntarism in American politics*. Cambridge: Harvard University Press.
- Volunteering in the European Union. Final Report*. [online].2010. Evropská komise [cit. 22. 2. 2011]. Dostupné z.: [http://ec.europa.eu/citizenship/news/news1015\\_en.htm](http://ec.europa.eu/citizenship/news/news1015_en.htm)
- Warburton, Jeni, Deborah J. Terry, Linda S. Rosenman, Margaret Shapiro. 2001. „Differences Between Older Volunteers and Nonvolunteers. Attitudinal, Normative, and Control Beliefs.“ *Research on Aging* 23(5): 586-605.
- Wilson, John. 2000. „Volunteering.“ *Annual review of Sociology* 26: 215-240.
- Walker, Alan. 2007. „The New Politics of Old Age.“ Pp. 307-324 in Hans-Werner Wahl, Clemens Tesch-Römer, Andreas Hoff (eds.). *New Dynamics in Old Age. Individual Environmental and Societal Perspectives*. Amityville, N.Y.: Baywood Pub.
- WHO. 2002. *Active Ageing: A Policy Framework*. Geneva: World Health Organization.

Marcela Petrová Kafková je doktorskou studentkou oboru sociologie na Fakultě sociálních studií Masarykovy Univerzity v Brně. Věnuje se sociologii stárnutí, problematice aktivního stárnutí, populačním změnám ve společnosti a jejich důsledkům.