

TRANSFORMACE VZDĚLÁVÁNÍ V NEUROLOGII: PŘÍNOS TEAM-BASED LEARNING (TBL)

Eva Vlčková, Neurologická klinika LF MU a FN Brno

VÝUKA NEUROLOGIE (nejen) NA SIMU

- Celkově 3 týdny výuky
- Na SIMU 3 dny (ve 2. výukovém týdnu) od podzimu 2022
 - 1 den SBL simulace zaměřené na iktovou problematiku
 - 1 den praktický trénink lumbálních punkcí na simulátoru LP (paralelně s kazuistikami)
 - 1 den TBL lekce
- Při přípravě možnost náhledu na již probíhajících lekcí jiných předmětů – zejména ARO.

TBL LEKCE – ZAČÁTKY

- Přechodně zapůjčena a upravena TBL lekce TZKM (doc. Pail, vedení doc. Schwarz).
- Zaměření na bolesti hlavy a to ve 2 částech lekce:
 - První zaměřená na obecné diagnostické postupy u bolestí hlavy a typické příznaky a terapeutické možnosti u migrény (anamnéza, dif.dg., terapie vč. možných NÚ podávaných léků – open book lekce), postupná gradace náročnosti.
 - Druhá část následně zaměřená na atypickou bolest u pacientky s migrénou, podmíněnou mozečkovým krvácením a jeho komplikacemi
- Návaznost na pre-learning (+ několik dní výuky). Iniciálně test (nevybíráme).
- Vyučující je současně facilitátorem i content expertem
- Maximální snaha o navození přátelské a otevřené atmosféry



TBL LEKCE - ZKUŠENOSTI

- Od počátku průběžné úpravy lekce podle zkušeností vyučujícího
- Současně vždy po skončení výuky studenti požádání o krátký anonymní feedback také zohledněný při průběžných úpravách (návratnost cca 80%) (celkově asi 95 studentů)

TBL lekce zaměřená na problematiku bolestí hlavy (pátek):

Lekce byla:

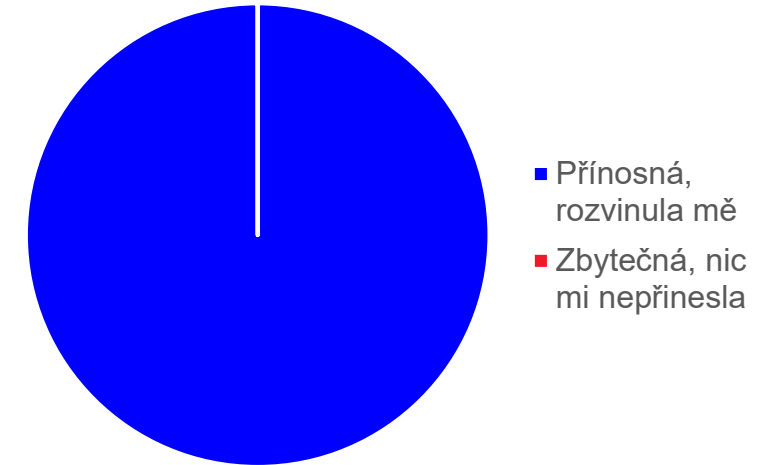
- přínosná, rozvinula mě
- zbytečná, nic významného mi nepřinesla

Náročnost lekce byla:

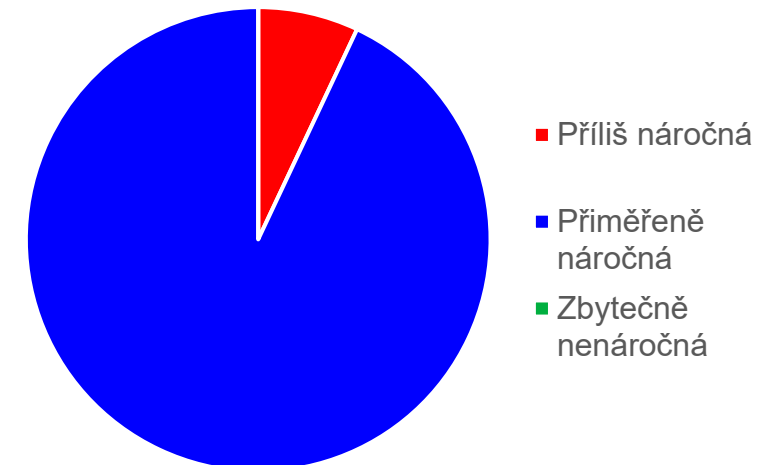
- příliš velká
- přiměřená
- příliš malá

Prosím, doplňte konkrétní připomínky, co Vám na lekci nevyhovovalo nebo byste to změnili:

CELKOVÝ PŘÍNOS TBL lekce



NÁROČNOST TBL LEKCE



7. V čem dle Vás vyučující opravdu vyniká, čeho si na něm/ní nebo na jeho/jejím předmětu či pojetí výuky nejvíce ceníte? Máte nějaká doporučení pro vyučující(ho) k výuce jeho/jejího předmětu?

- *The course is going in the right direction. Scratch all the frontal lectures, replace them with team based learning*

DALŠÍ VÝVOJ TBL VÝUKY

- Po roce zkušeností jsme vypracovali novou lekci pro výuku neurologie (zaměřenou na vertebrogení problematiku) a upravenou lekci o bolestech hlavy jsme vrátili TZKM
- Koncept lekce obdobný, postupná gradace od základních principů diagnostiky a terapie přes možné komplikace vč. potenciálně život ohrožujících.
- Trvá proces modifikace lekce podle zpětných vazeb studentů a zkušeností vyučujících

DALŠÍ VÝHLEDOVĚ PLÁNOVANÉ LEKCE

Project information

Support for further development of excellence in SP General Medicine

Project Identification

MUNI/ESPRO/0850/2023

Project Period

7/2023 - 6/2025

Investor / Programme / Project type

[Masaryk University](#)

> Excellent study programs

MU Faculty or unit

Faculty of Medicine

> [prof. MUDr. Petr Štourač, Ph.D., MBA, FESAIC](#)

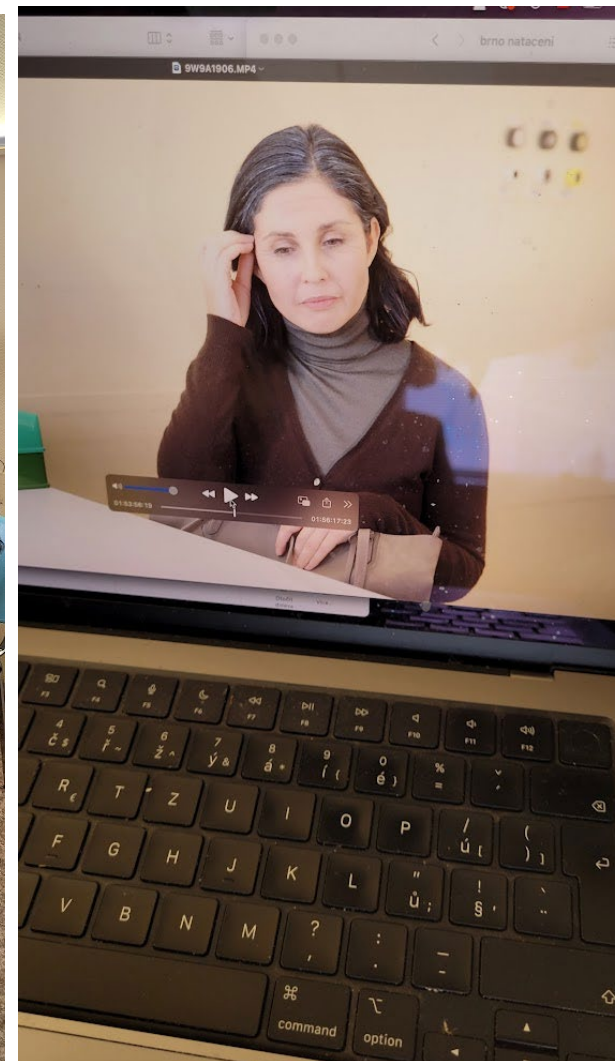
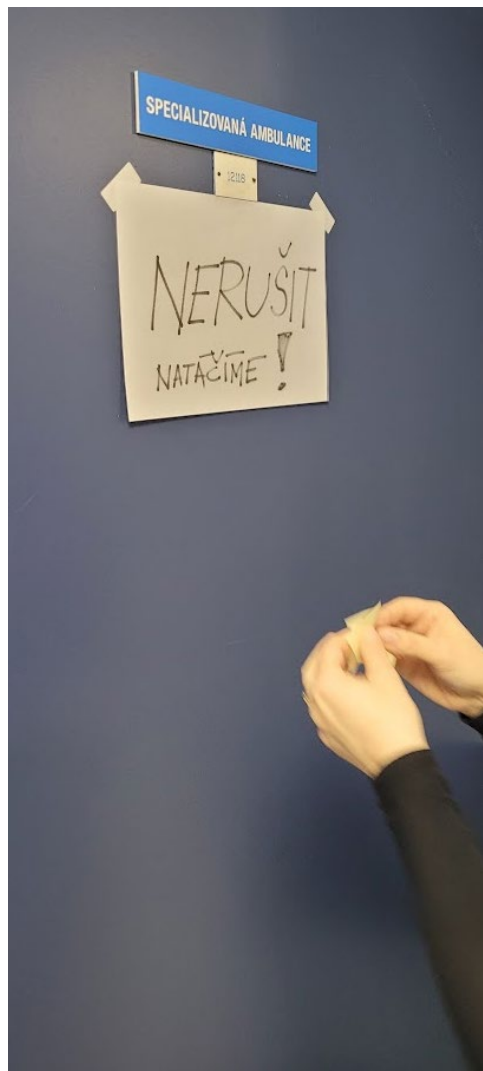
The submitted project aims to develop further excellence in teaching, in the conditions for teaching and fulfilling the social role of the Faculty of Medicine of MU, leading to a further increase in the quality of education in the study programme General Medicine. Implementing the project activities will provide graduates of the study programme General Medicine with better practical skills and theoretical knowledge, focused on key areas required by future employers (medical institutions), which will lead to their better application in clinical practice.

TBL LEKCE: ROZTROUŠENÁ SKLERÓZA (RS)



- RS v průběhu života pacienta
- Možné komplikace onemocnění a léčby
- Faktory ovlivňující průběh RS
- Multidisciplinární přístup

TBL LEKCE RS - NATÁČENÍ



TBL LEKCE UKÁZKA Z PROVIZORNÍ VÝUKY

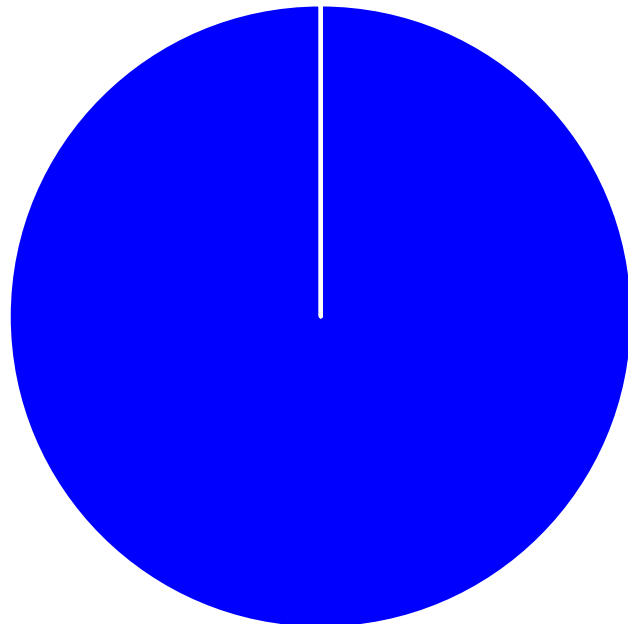


ZKUŠENOSTI VYUČJÍCÍCH



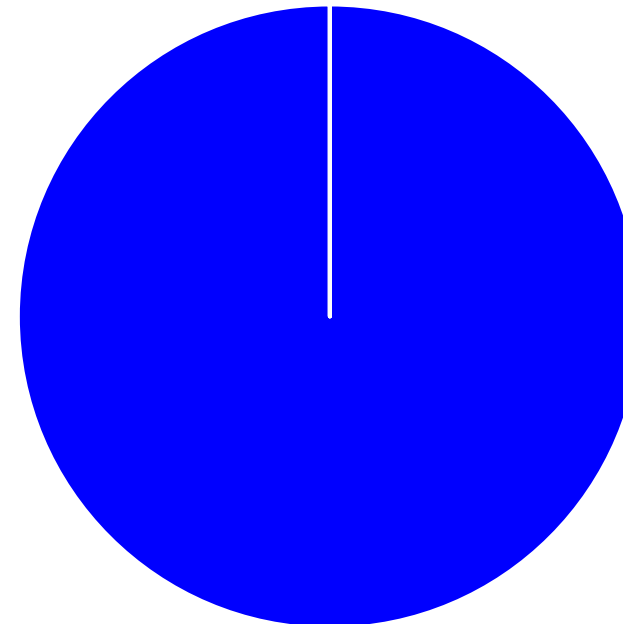
– Krátké dotazníkové šetření mezi vyučujícími neurologických TBL lekcí (7 vyučujících, návratnost 100 %)

JAK RÁDI UČÍ VYUČJÍCÍ TBL LEKCI VE SROVNÁNÍ S JINOU VÝUKOU (PŘEDNÁŠKY)



- Učím raději
- Učím podobně rád/a
- Učím méně ráda/a

JAK VNÍMAJÍ VYUČJÍCÍ TBL LEKCI JEJICH PŘÍNOS A ATRAKTIVITU PRO STUDENTY



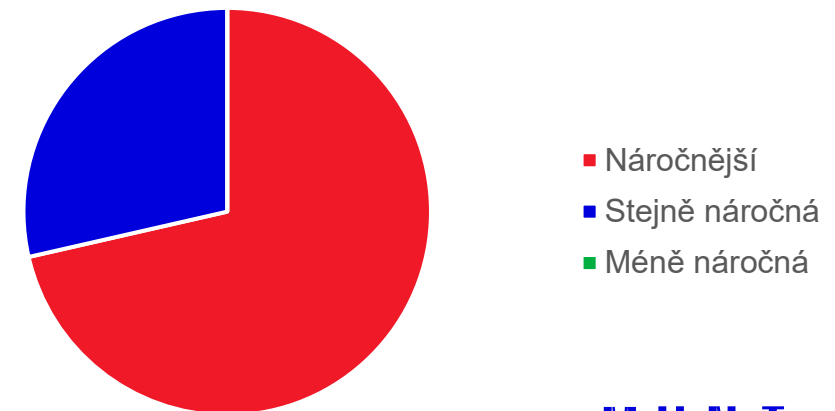
- Přínosnější a atraktivnější
- Stejně přínosná a atraktivní
- Méně přínosná a atraktivní

ZKUŠENOSTI VYUČJÍCÍCH

Náročnost TBL výuky ve srovnání s frontální výukou pro vyučujícího:

- Je to sice náročnější na tu interakci, ale pro mě osobně je to lepší, příjemnější. Tím pádem mně to i přes asi větší náročnost na přípravu zpětně předá více energie, takže ve výsledku je to mnohem vybalancovanější, takže vlastně snazší.
- Můžu lépe pracovat s pozorností studentů a lépe odhadnout, zda už je to třeba nenudí a dle toho to upravit.
- Obecně zabere mnohem delší čas příprava lekce, samotnou výuku již hodnotím jako snazší

NÁROČNOST TBL OPROTI
FRONTÁLNÍ VÝUCE PRO VYUČJÍCÍHO



PŘÍNOSY TBL VÝUKY OČIMA VYUČJÍCÍHO

- Přístup k diagnostickým jednotkám, které nejsou běžně na klinice k dispozici (běžně jsou řešeny ambulantně) a to i neurgentním
- Možnost komplexnějšího zpracování daného tématu (s řadou diagnostických, diferenciálně-diagnostických a terapeutických aspektů, na které by v rámci klinické výuky nebyl prostor)
- Způsob uvažování o situacích, který se blíží praxi
- Komplexnější interakce se studenty, ověření jejich porozumění situaci
- Otevření zajímavých a pro vyučujícího často nečekaných témat
- Vyšší náročnost přípravy, nutnost trvalé validace
- **Vyšší spokojenost studentů i vyučujících s výukou** (a její přínos?)



**DĚKUJI
ZA POZORNOST**

**MUNI
MED**