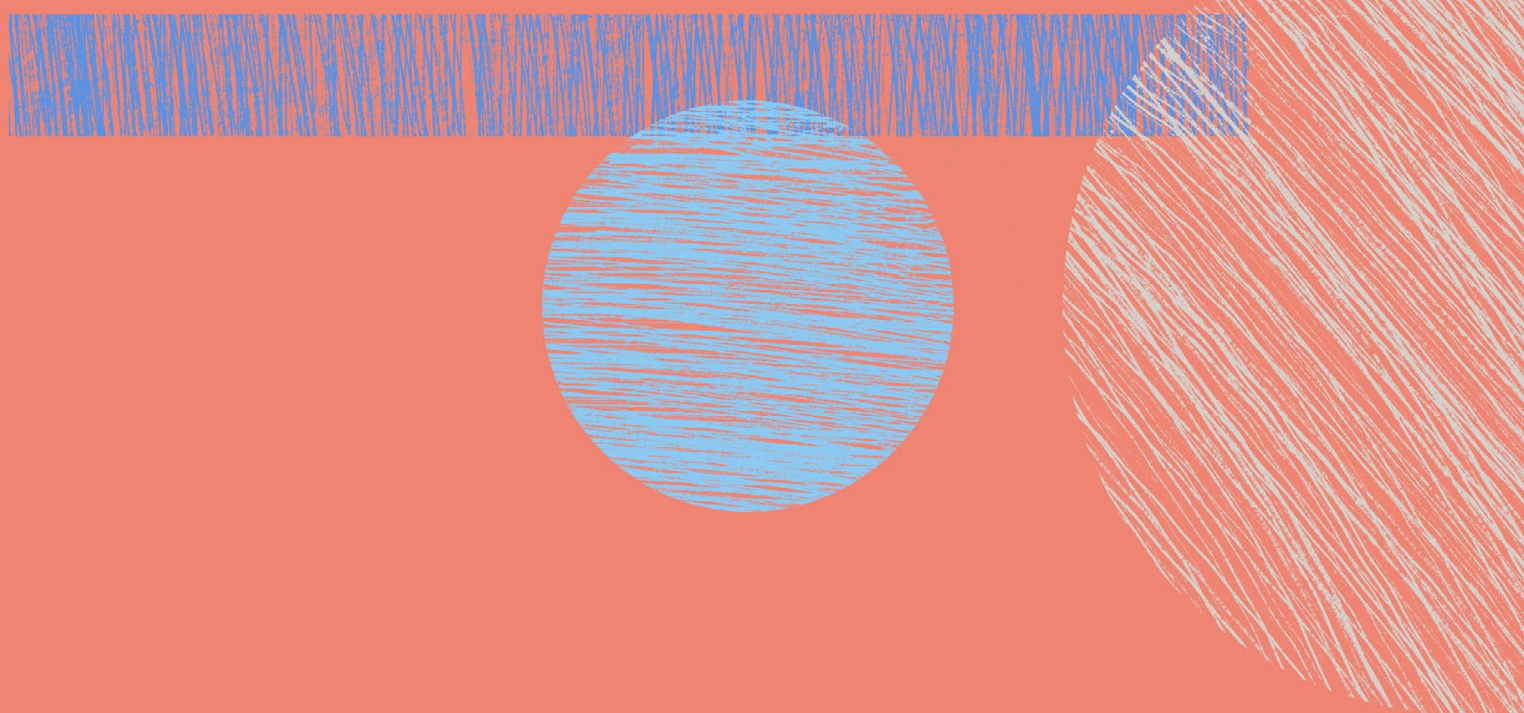


ZADÁVACÍ DOKUMENTACE
3. VEŘEJNÉ SOUTĚŽE
VE VÝZKUMU, EXPERIMENTÁLNÍM VÝVOJI
A INOVACÍCH

PROGRAMU NA PODPORU
ZDRAVOTNICKÉHO APLIKOVANÉHO
VÝZKUMU NA LÉTA 2024–2030



OBSAH

- 1. ZÁKLADNÍ INFORMACE**
 - 1.1. Právní rámec ...3
 - 1.2. Vymezení pojmů ...4
- 2. PODMÍNKY VEŘEJNÉ SOUTĚŽE**
 - 2.1. Název programu ...7
 - 2.2. Dělení programu ...8
 - 2.3. Název a sídlo poskytovatele ...9
 - 2.4. Způsob a kritéria hodnocení návrhů projektu ...9
 - 2.5. Soutěžní a hodnotící lhůta ...9
 - 2.6. Termín zahájení řešení projektů a doba trvání projektů ...9
 - 2.7. Místo, způsob a termín vyhlášení výsledků veřejné soutěže ...9
 - 2.8. Požadavky na prokázání způsobilosti uchazečů ...9
 - 2.9. Místo a termín zveřejnění a převzetí zadávací dokumentace ...10
 - 2.10. Místo, způsob a termín pro podání návrhů projektu ...10
 - 2.11. Výše podpory ...11
- 3. UPŘESNĚNÉ POLOŽKY ZPŮSOBILÝCH NÁKLADŮ**
 - 3.1. Nezpůsobilé náklady/výdaje ...12
 - 3.2. Způsobilé náklady/výdaje – druhy ...13
 - 3.2.1. *Osobní náklady/výdaje* ...13
 - 3.2.2. *Investiční náklady* ...14
 - 3.2.3. *Provozní náklady* ...15
 - 3.2.4. *Doplňkové náklady/výdaje – nepřímé* ...17
- 4. POKYNY PRO ZPRACOVÁNÍ NÁVRHU PROJEKTU**
 - 4.1. Obecné podmínky pro podávání návrhů ...17
 - 4.2. Návrh projektu ...20
 - 4.3. Spolupráce podniků a výzkumných organizací ...26
 - 4.4. Motivační účinek ...27
 - 4.5. Očekávané výsledky ...27
- 5. ZPŮSOB HODNOCENÍ A VÝBĚRU PROJEKTŮ**
 - 5.1. První stupeň hodnocení ...29
 - 5.1.1. *První fáze* ...29
 - 5.1.2. *Panelové hodnocení v první fázi* ...29
 - 5.1.3. *Hodnocení ve Vědecké radě AZV v první fázi* ...30
 - 5.1.4. *Druhá fáze* ...30
 - 5.1.5. *Panelové hodnocení v druhé fázi* ...30
 - 5.2. Druhý stupeň hodnocení ...31
 - 5.3. Třetí stupeň hodnocení ...31
- 6. PŘÍLOHY**
 - Příloha 1 – Vzor smlouvy o poskytnutí podpory ...33
 - Příloha 2 – Čestné prohlášení uchazeče/spoluuchazeče – právnické osoby o prokázání způsobilosti ...51
 - Příloha 3 – Čestné prohlášení uchazeče/spoluuchazeče – fyzické osoby o prokázání způsobilosti ...48
 - Příloha 4 – Vzor čestného prohlášení pro prokázání způsobilosti uchazeče/spoluuchazeče se sídlem mimo Českou republiku ...49

1. ZÁKLADNÍ INFORMACE

1.1. Právní rámec

- (1) Veřejná soutěž je vyhlašována dle zákona č. 130/2002 Sb., o podpoře výzkumu a vývoje z veřejných prostředků a o změně některých souvisejících zákonů, ve znění pozdějších předpisů (dále jen „**zákon**“) a v souladu s [nařízením Komise](#) (EU) č. 651/2014 ze dne 17. června 2014, ve znění novely, která byla provedena nařízením Komise (EU) 2021/1237 ze dne 23. července 2021, kterým se v souladu s články 107 a 108 Smlouvy o fungování EU prohlašují určité kategorie podpory za slučitelné s vnitřním trhem¹ (dále jen „**nařízení Komise**“) a Rámcem pro státní podporu výzkumu, vývoje a inovací – Úřední věstník Evropské unie ze dne 19. 10. 2022, (2022/C 414/01) (dále jen „**Rámec**“).
- (2) V rámci Programu je vyloučeno vyplácení podpory ve prospěch podniku splňujícímu definici podniku v obtížích uvedenou v č. 2, odst. 18 nařízení Komise. Rovněž je vyloučeno vyplácení jednotlivé podpory ve prospěch podniku, vůči němuž byl v návaznosti na rozhodnutí Komise, na základě kterého/jímž byla podpora obdržena od poskytovatele z České republiky prohlášena za protiprávní a neslučitelnou s vnitřním trhem, vystaven inkasní příkaz, který je nesplacený.
- (3) Program je realizován v souladu s Národními prioritami orientovaného výzkumu, experimentálního vývoje a inovací, které byly přijaty usnesením vlády ze dne 19. července 2012 č. 552. Program je rovněž v souladu s Národní politikou výzkumu, vývoje a inovací České republiky 2021+, která byla schválena usnesením vlády ze dne 20. července 2020 č. 759.
- (4) Program je nástrojem naplňování Konceptce zdravotnického výzkumu do roku 2030, schválené usnesením vlády ČR ze dne 14. prosince 2022 č. 1050, a Strategie rovnosti žen a mužů na léta 2021–2030, schválené usnesením vlády ČR ze dne 8. března 2021 č. 269.
- (5) Pro poskytovatele a uchazeče jsou závazná příslušná ustanovení ve vnitřních předpisech poskytovatele, platných a účinných v den vyhlášení veřejné soutěže a zveřejněných na internetové adrese poskytovatele.
- (6) ZD používá pojmy dané zákonem.
- (7) Práva a povinnosti poskytovatele a uchazeče, resp. příjemce, se řídí ustanoveními zákona bez ohledu na to, zda jsou, či nejsou v ZD explicitně uvedeny.
- (8) Agentura pro zdravotnický výzkum ČR (dále jen „**AZV**“) je organizační složkou státu v přímé řídicí působnosti Ministerstva zdravotnictví České republiky. AZV je ministerstvem pověřeno podporou aplikovaného výzkumu ve zdravotnictví v souladu se zákonem, zejména zajištěním hodnocení návrhů projektů a přípravou podkladů pro poskytování účelové podpory, stejně jako následnou kontrolou plnění.
- (9) Dotazy k této veřejné soutěži Programu budou podávány a vyřizovány na emailové adrese AZV helpdesk@azvcr.cz, nejčastější dotazy jsou uvedeny na <https://www.azvcr.cz/casto-kladene-dotazy/>.

¹ Publikováno v Úředním věstníku Evropské unie dne 26. 6. 2014, 2014/L 187/01.

- (10) V průběhu soutěžní a hodnotící lhůty nebudou poskytovány žádné informace vztahující se ke konkrétním návrhům projektů ani k průběžným výsledkům hodnocení.

1.2. Vymezení pojmů

(1) **Aplikace**

Internetová online aplikace vytvořená pro proces podávání žádostí v systému ISVP na adrese <http://eregpublic.ksrzis.cz>.

(2) **Aplikovaný výzkum**

Aplikovaným výzkumem se dle zákona rozumí průmyslový výzkum, experimentální vývoj nebo jejich kombinace. Frascati manuál OECD dále definuje aplikovaný výzkum jako původní zkoumání prováděné s cílem získání nových poznatků. Je však primárně zaměřen na konkrétní praktický záměr nebo cíl. Dílčím řešením aplikovaného výzkumu může být základní výzkum, který je nezbytný pro získání výsledků aplikovaného výzkumu.

(3) **Další účastník**

Dalším účastníkem projektu je organizační složka státu nebo organizační jednotka ministerstva, zabývající se výzkumem a vývojem, dále právnická osoba nebo fyzická osoba, jejíž účast na projektu je vymezena v návrhu projektu a s níž příjemce uzavřel smlouvu o účasti na řešení projektu.

(4) **Intenzita podpory**

Intenzita podpory vyjadřuje podíl veřejné podpory, poskytované poskytovatelem, na celkových uznaných nákladech. Intenzitu podpory stanovuje poskytovatel podle zákona, nařízení Komise a Rámce.

(5) **Návrh projektu**

Návrh projektu je žádostí uchazeče o poskytnutí účelové podpory formou dotace nebo formou zvýšení výdajů organizační složky státu nebo územního samosprávného celku nebo organizační jednotky ministerstva, zabývající se výzkumem a vývojem, podle rozpočtových pravidel. Musí obsahovat údaje požadované ZD a být v souladu se souvisejícími právními předpisy, které jsou nezbytné pro poskytnutí podpory.

(6) **Navrhovatel**

Navrhovatelem (případně spolunavrhovatelem) se rozumí fyzická osoba, která je uchazeč (případně spoluuchazeč) odpovědná za odbornou úroveň návrhu projektu, musí být s uchazečem (případně spoluuchazečem) v pracovním poměru (pracovněprávní vztahy na základě dohod o pracích konaných mimo pracovní poměr se nepřipouští) nebo takový poměr musí vzniknout nejpozději ke dni zahájení řešení projektu a musí trvat po celou dobu řešení projektu. Výjimku tvoří pouze případ, kdy uchazečem je fyzická osoba – v takovém případě je uchazeč současně navrhovatelem. Každý návrh projektu musí obsahovat osobu navrhovatele (případně spolunavrhovatele). Táž fyzická osoba může v této veřejné soutěži vystupovat pouze u jednoho návrhu projektu jako navrhovatel a u jednoho návrhu projektu jako spolunavrhovatel. Navrhovatel (případně spolunavrhovatel) se po uzavření smlouvy nebo vydání rozhodnutí stává řešitelem (případně spoluřešitelem). Do této veřejné soutěže je možné podávat 2 typy návrhů projektů:

a) standardní projekty – navrhovatelem může být jen fyzická osoba zabývající se výzkumem, která v době podávání návrhu projektu do veřejné soutěže má akademický titul Ph.D., jeho ekvivalent nebo vyšší (např. CSc., Dr., DrSc., DSc. apod.);

b) projekty pro juniorní výzkumníky – navrhovatelem může být jen fyzická osoba zabývající se výzkumem, která v roce podávání návrhu projektu do veřejné soutěže splňuje podmínku, že uplynulo nejvýše 8 let od udělení akademického titulu Ph.D. nebo jeho ekvivalentu, přičemž tento titul musí navrhovatel získat nejpozději do dne uzavření smlouvy/vydání rozhodnutí o řešení projektu.

(7) **Podnik**

Podnikem se dle nařízení Komise rozumí každý subjekt vykonávající hospodářskou činnost, bez ohledu na právní formu. K těmto subjektům patří zejména osoby samostatně výdělečně činné a rodinné podniky vykonávající řemeslné či jiné činnosti a obchodní společnosti nebo sdružení, která pravidelně vykonávají hospodářskou činnost. Pro označení příjemce jako podniku je rozhodující to, zda vykonává hospodářskou činnost spočívající v nabízení výrobků nebo služeb na daném trhu.

(8) **Poskytovatel**

Poskytovatelem je ministerstvo zdravotnictví ČR, viz bod 2.3. ZD.

(9) **Projekt výzkumu**

Projektem výzkumu, vývoje a inovací (dále jen „projekt“) se rozumí činnosti spadající do jedné nebo několika kategorií podpory, které mají splnit nedělitelný úkol přesné hospodářské, vědecké nebo technické povahy s předem jasně určenými cíli, formulovaný uchazečem ve veřejné soutěži ve výzkumu, vývoji a inovacích, nebo poskytovatelem v rámci zadání veřejné zakázky ve výzkumu, vývoji a inovacích. Poskytovatel podporuje řešení návrhu projektu, jehož deklarovaný výsledek je jednoznačně zaměřen na využití do zdravotnictví.

(10) **Příjemce**

Příjemce je uchazeč, v jehož prospěch bylo o poskytnutí podpory poskytovatelem rozhodnuto. Příjemce odpovídá poskytovateli za celý projekt (včetně částí řešených dalším účastníkem projektu) z hlediska jeho řešení, splnění, podmínek způsobilosti vyhlášených v této soutěži, finanční stránky, dodržování obecně platných předpisů a ustanovení smlouvy/rozhodnutí, ZD, Podmínek pro řešení projektů podle všeobecných pravidel, včetně odpovědnosti za veškeré změny v průběhu trvání účelové podpory.

(11) **Řešitelský tým**

Řešitelský tým jsou fyzické osoby, podílející se na řešení projektu. Členy týmu jsou:

1. **Řešitel** je fyzická osoba, která odpovídá příjemci za řešení projektu z hlediska pracovní právního a spolu s ním nese odpovědnost za odbornou část řešení vůči poskytovateli účelové podpory.

2. **Spoluřešitel** je fyzická osoba, která je příjemci odpovědná za odbornou úroveň části projektu zajišťovanou dalším účastníkem projektu.

3. **Odborný spolupracovník** je fyzickou osobou – odborným členem týmu řešitele, resp. spoluřešitele, který je jmenovitě uveden v návrhu projektu a podílí se na řešení projektu.

4. **Další pracovník** je fyzická osoba, která napomáhá řešení projektu (např. pomocný personál, technici a administrativa, která je označena v návrhu projektu). V návrhu projektu se uvádějí pouze jimi zajišťované činnosti a rozsah těchto činností (nikoli jmenovitě).

(12) **Spoluuchazeč**

Spoluuchazečem je v této veřejné soutěži právnická nebo fyzická osoba, organizační složka státu nebo územního samosprávného celku, organizační jednotka ministerstva, zabývající se výzkumem a experimentálním vývojem, která je odpovědná uchazeči za část návrhu projektu. Účast spoluuchazeče na řešení projektu musí být v návrhu projektu vymezena, současně musí být uvedena výše části účelové podpory, kterou spoluuchazeč z celkové dotace ze státního rozpočtu požaduje. Spoluuchazeč musí být subjekt odlišný od uchazeče (v případě právnické osoby s rozdílným IČO).

(13) **Účelová podpora**

Účelová podpora na řešení projektu je poskytována formou dotace právnickým nebo fyzickým osobám nebo zvýšením výdajů organizačních složek státu, organizačních složek územních samosprávných celků nebo organizačních jednotek ministerstva zabývajících se výzkumem a vývojem, a to po provedení a vyhodnocení veřejné soutěže a po splnění podmínek stanovených zákonem. Účelová podpora je určena výhradně na úhradu uznávaných nákladů.

(14) **Uchazeč**

Uchazečem je organizační složka státu nebo organizační jednotka ministerstva, zabývající se výzkumem a vývojem, a dále právnická osoba nebo fyzická osoba, která se uchází o poskytnutí podpory.

(15) **Uznané náklady**

Uznanými náklady jsou takové způsobilé náklady nebo výdaje ve výzkumu, vývoji a inovacích, které poskytovatel schválí a které jsou zdůvodněné.

(16) **Všeobecná pravidla**

Všeobecná pravidla (také jako „VP“) obsahují informace relevantní pro veřejnou soutěž a jsou veřejně dostupné na webových stránkách AZV pod tímto odkazem. Uchazeči jsou povinni vycházet vždy z aktuální verze VP dostupných na výše uvedených webových stránkách.

(17) **Výzkumná organizace**

„Organizací pro výzkum a šíření znalostí“ se dle [Nařízení Komise](#) (EU) č. 651/2014, čl. 2 bod 83) rozumí subjekt (např. univerzita nebo výzkumný ústav, agentura pro transfer technologií, zprostředkovatel v oblasti inovací zaměřený na výzkum) bez ohledu na jeho právní postavení (zřízený podle veřejného nebo soukromého práva) nebo způsob financování, jehož **hlavním cílem je provádět nezávisle základní výzkum, průmyslový výzkum nebo experimentální vývoj nebo veřejně šířit výsledky těchto činností formou výuky, publikací nebo transferu znalostí**. Vykonává-li tento subjekt rovněž hospodářské činnosti, je třeba o financování, nákladech a příjmech souvisejících s těmito činnostmi vést oddělené účetnictví. Podniky, jež mohou uplatňovat rozhodující vliv na takovýto subjekt, například jako podílníci nebo členové, nesmějí mít přednostní přístup k výsledkům, jichž tento subjekt dosáhl.

Před uzavřením smlouvy s úspěšným uchazečem z této veřejné soutěže bude poskytovatel přihlížet k aktuálně platnému [seznamu výzkumných organizací](#) spravovanému Ministerstvem školství, mládeže a tělovýchovy ČR.

(18) **Způsobilé náklady**

Způsobilými náklady jsou takové náklady nebo výdaje ve výzkumu, vývoji a inovacích, které mohou být příjemcem vynaloženy na činnosti ve výzkumu, vývoji a inovacích, nebo v souvislosti s nimi, které zahrnují zejména:

1. osobní náklady nebo výdaje, včetně stipendií na výzkum, vývoj a inovace podle zákona o vysokých školách,
2. náklady nebo výdaje na pořízení hmotného a nehmotného majetku,
3. další provozní náklady nebo výdaje,
4. náklady nebo výdaje na služby,
5. doplňkové náklady nebo výdaje.

2. **PODMÍNKY VEŘEJNÉ SOUTĚŽE**

2.1. **Název programu**

- (1) Program na podporu zdravotnického aplikovaného výzkumu na léta 2024–2030 (dále jen „**Program**“).
- (2) Program byl schválen usnesením vlády ze dne 22. března 2023 č. 199. Úplné znění Programu, Zadávací dokumentace (dále jen ZD) a další dokumenty k této veřejné soutěži jsou zveřejněny na internetové adrese poskytovatele Veřejná soutěž 2026–2029 – Ministerstvo zdravotnictví (www.mzd.gov.cz) a AZV (www.azvcr.cz).
- (3) Program je členěn na dva podprogramy, kdy kritériem pro rozdělení je fáze kariérní dráhy řešitelů. Odborným zaměřením budou oba podprogramy naplňovat cíle tohoto Programu uvedené dále.

Podprogram 1: Hlavním cílem Podprogramu 1 je dále rozvíjet stávající platformu zdravotnického aplikovaného výzkumu v České republice a zlepšením jeho podmínek přispět také k dalšímu rozvoji mezinárodní spolupráce. V rámci Podprogramu 1 budou podporovány projekty, jejichž řešitelem může být jen fyzická osoba zabývající se výzkumem, která v době podávání návrhu projektu do veřejné soutěže má akademický titul Ph.D., jeho ekvivalent či vyšší.

Podprogram 2: Hlavním cílem Podprogramu 2 je podpora rozvoje juniorních výzkumníků v jejich výzkumné činnosti a s tím související zajištění udržitelnosti výzkumného prostředí ve zdravotnictví. V rámci Podprogramu 2 budou podporovány projekty, jejichž řešitelem může být jen fyzická osoba zabývající se výzkumem, u které v roce podávání návrhu projektu do veřejné soutěže uplynulo nejvýše 8 let od udělení akademického titulu Ph.D. nebo jeho ekvivalentu, nebo jej získá nejpozději do dne uzavření smlouvy/vydání rozhodnutí o řešení

projektu. Pokud navrhovatel/ka pobýval/a na mateřské nebo rodičovské dovolené, prodělal/a dlouhodobou nemoc, případně z obdobných objektivních důvodů přerušil/a vědeckou kariéru, časový limit 8 let od udělení akademického titulu Ph.D. nebo jeho ekvivalentu se o tuto dobu zvyšuje. Tyto skutečnosti (udělení titulu, rodičovská dovolená apod.) dokládá navrhovatel/ka prostřednictvím čestného prohlášení.

- (4) Výše možných uznaných nákladů projektu v rámci Podprogramu 2 je limitována finanční částkou 8,5 mil. Kč.

2.2. Dělení programu

- (1) Program má tři hlavní oblasti: Veřejné zdraví, Patogeneze a rozvoj chorob a Inovativní řešení pro medicínu, které se dále dělí na 26 podoblastí a 95 dílčích cílů. Dílčí cíle charakterizují jednotlivé podoblasti. Projekty navržené do tohoto Programu musí být zařazeny k jednomu či více z následujících dílčích cílů a zajišťovat plnění jedné či více podoblastí, resp. oblastí Programu. Poskytovatel si vyhrazuje právo podpořit i projekty, které nebudou do těchto oblastí, resp. podoblastí spadat.
- (2) Podrobná specifikace jednotlivých oblastí, podoblastí a dílčích cílů je uvedena v Programu, který je k dispozici na stránkách poskytovatele pod [odkazem](#) a Koncepti zdravotnického výzkumu do roku 2030 pod [odkazem](#) a také ve všeobecných podmínkách.
- (3) Do soutěže není možné podávat návrhy projektů, které spočívají v klinickém hodnocení léčiv dle ustanovení zákona č. 378/2007 Sb., o léčivech a o znění některých souvisejících zákonů, ve znění pozdějších předpisů (dále jen zákon o léčivech), a nebo klinické zkoušky zdravotnických prostředků dle zák. č. 375/2022 Sb., o zdravotnických prostředcích a diagnostických zdravotnických prostředcích in vitro, ve znění pozdějších předpisů (dále jen zákon o zdravotnických prostředcích) a nařízení Evropského parlamentu a Rady (EU) 2017/745 ze dne 5. dubna 2017 o zdravotnických prostředcích, změně směrnice 2001/83/ES, nařízení (ES) č. 178/2002 a nařízení (ES) č. 1223/2009 a o zrušení směrnic Rady 90/385/EHS a 93/42/EHS (dále jen „MDR“), které nejsou schváleny, případně řádně ohlášeny/registrovány nebo které by vyžadovaly provedení podstatných změn/změnu registrace včetně změnového řízení (tzn. změnu léčivé látky, formy podání, síly, velikosti balení, použití schváleného zdravotnického prostředku jinak, než jak je deklarován výrobcem, apod.), vyjma klinických hodnocení/zkoušek prováděných nekomerčními zadavateli. Zadavatelem klinického hodnocení/klinické zkoušky musí být uchazeč/spoluuchazeč. Poskytovatel zdravotních služeb nemusí být zadavatelem klinického hodnocení/klinické zkoušky, nicméně musí být vždy uchazečem/spoluuchazečem (resp. budoucím příjemcem/spolupříjemcem).
- (4) Do soutěže není možné podat takový návrh projektu, jehož cílem je vytvoření registru, který svou povahou odpovídá národnímu zdravotnímu registru, jejichž samotné vytváření a správu upravuje zákon č. 372/2011 Sb., o zdravotních službách a podmínkách jejich poskytování, ve znění pozdějších předpisů. Součástí řešení jednotlivých projektů může být vytvoření registru, který má charakter databáze (sběr specifických dat, která budou použita při řešení cílů projektu), ale finálním cílem projektu je dosažení nových poznatků.

2.3. Název a sídlo poskytovatele

Poskytovatelem je Ministerstvo zdravotnictví České republiky, se sídlem Palackého náměstí 375/4, 128 00 Praha 2, IČO 00024341 (dále jen „poskytovatel nebo MZ“).

2.4. Způsob a kritéria hodnocení návrhů projektu

Způsob a kritéria hodnocení návrhu projektu je popsán ve VP, uveřejněných na webových stránkách poskytovatele pod tímto odkazem a také na webových stránkách AZV pod tímto odkazem.

2.5. Soutěžní a hodnoticí lhůta

- (1) Soutěžní lhůta je období, ve kterém je možno podávat návrhy projektů. Začíná běžet den po dni vyhlášení veřejné soutěže, tj. dne 4. února 2025 a končí dnem 21. března 2025 ve 12:00 hodin.
- (1) Hodnoticí lhůta je období, ve kterém poskytovatel zajistí vyhodnocení návrhů projektů, rozhodne a vyhlásí výsledky veřejné soutěže. Začíná se počítat ode dne následujícího po ukončení soutěžní lhůty a končí dnem vyhlášení výsledků veřejné soutěže. Hodnoticí lhůta začíná běžet dnem 22. března 2025 a končí dnem 16. listopadu 2025.

2.6. Termín zahájení řešení projektů a doba trvání projektů

- (1) Termín zahájení řešení projektu je v této veřejné soutěži vždy 1. ledna 2026, termín ukončení řešení projektu je 31. prosince 2029.
- (2) Doba trvání projektů v této veřejné soutěži je max. 48 měsíců (1. ledna 2026 – 31. prosince 2029).

2.7. Místo, způsob a termín vyhlášení výsledků veřejné soutěže

Výsledky veřejné soutěže budou zveřejněny nejpozději do 16. listopadu 2025 na internetové adrese poskytovatele Veřejná soutěž 2026–2029 – Ministerstvo zdravotnictví (www.mzd.gov.cz) a AZV (www.azvcr.cz).

2.8. Požadavky na prokázání způsobilosti uchazečů

- (1) Uchazečem, resp. příjemcem podpory z Programu, i spoluuchazečem (resp. dalším účastníkem) projektu mohou být:
 - Výzkumné organizace
 - Podniky
- (2) Způsobilým uchazečem může být tedy jako fyzická osoba pouze podnikatel, který vykonává hospodářskou činnost a zároveň vykonává podnikatelskou činnost dle zákona č. 455/1991 Sb., o živnostenském podnikání (živnostenský zákon), ve znění pozdějších předpisů.
- (3) Posouzení, zda uchazeč či spoluuchazeč naplňuje definiční znaky výzkumné organizace podle zákona, nařízení Komise a Rámce, bude poskytovatel provádět u každého uchazeče či spoluuchazeče individuálně při hodnocení návrhu projektu, v průběhu řešení projektu a po jeho ukončení.

- (4) **Způsobilost** je posuzována v souladu s §18 odst. 2 zákona. Bližší informace k posouzení způsobilosti jsou uvedeny ve VP.
- (5) Způsobilost dle § 18 odst. 2 písm. c) až i) zákona je prokazována prostřednictvím čestného prohlášení uvedeného v příloze ZD.
- (6) Uchazeči, kterým zákon tuto povinnost ukládá, musí dodržovat podmínku stanovenou § 8 zákona č. 37/2021 Sb., o evidenci skutečných majitelů, tzn. být zapsaní v evidenci skutečných majitelů (skutečného majitele nemají subjekty uvedené v § 7 zákona č. 37/2021 Sb., o evidenci skutečných majitelů, uvedená povinnost tedy na vyjmenované typy subjektů nedopadá).

2.9. Místo a termín zveřejnění a převzetí zadávací dokumentace

Zadávací dokumentace je dostupná webových stránkách poskytovatele pod tímto [odkazem](#) a také na stránkách AZV pod tímto [odkazem](#).

2.10. Místo, způsob a termín pro podání návrhů projektu

- (1) Návrh projektu nelze po jeho podání do veřejné soutěže nijak měnit ani doplňovat.
- (2) Návrh projektu se podává v elektronické podobě podle článku 4.1. ZD. Identifikátor datové schránky AZV, kam budou návrhy projektů doručovány, je „**f7eike4**“. Dodávka prostřednictvím datové schránky bude označena v poli „Věc“ textem „**AZV – NW26-XX-00XXX**“ /příp. „**AZV – NW26J-XX-00XXX**“ (místo „X“ budou doplněna příslušná čísla návrhu projektu vygenerovaná aplikací ISVP).
- (3) Soubor ve formátu PDF obsahující návrh projektu je zakázáno, jakkoliv upravovat a lze jej doručit výhradně v té formě, v jaké byl vytvořen aplikací a v souladu s postupem popsáním v článku 4.1. ZD.
- (4) Čestná prohlášení pro prokázání způsobilosti jsou součástí ZD jako Příloha 2–4 nebo jsou přístupná na internetových stránkách poskytovatele a AZV.
- (5) **Čestná prohlášení podle přílohy 2–4 ZD a další doklady se doručují v průběhu soutěžní lhůty v listinné formě poštou nebo osobně do podatelny AZV na adrese Ruská 2412/85, 100 00 Praha 10 v obálce označené textem „NEOTVÍRAT – VES 2026“ nebo podepsané kvalifikovaným elektronickým podpisem podle zvláštního právního předpisu² do datové schránky AZV (pod předmětem „NEOTVÍRAT – VES 2026“).** Stejným způsobem bude doručen případný originál plné moci (pověření), kterou statutární orgán uchazeče/ spoluuchazeče zplnomocní svého zástupce k provádění úkonů souvisejících s podáním návrhu projektu. **Všechny ostatní přílohy požadované ZD se odevzdávají prostřednictvím Aplikace jako vložená příloha ve formátu PDF.**
- (6) Návrh projektu i přílohy, které se odevzdávají v písemné podobě, je možno stanoveným postupem podat nejdříve první den soutěžní lhůty a nejpozději poslední den soutěžní lhůty, která je stanovena v článku 2.5. ZD. Pro posouzení dodržení lhůty je rozhodné v případě

² Zákon č. 297/2016 Sb., o službách vytvářejících důvěru pro elektronické transakce.

listinného podání datum a čas podání zásilky k přepravě poštovní či kurýrní službou, nebo datum a čas podání osobně na adrese AZV. V případě elektronického podání je rozhodná elektronická doručka generovaná datovou schránkou.

2.11. Výše podpory

- (1) Pro účely stanovení intenzity a výše podpory musí uchazeč v návrhu projektu zařadit projekt do konkrétní kategorie výzkumu dle čl. 25 nařízení Komise (základní výzkum, průmyslový výzkum, experimentální vývoj). V případě, že projekt nelze jednoznačně zařadit do jediné kategorie výzkumu, musí uchazeč v souladu s uvedeným předpisem specifikovat podle prováděných činností podíly jednotlivých kategorií výzkumu na projektu.
- (2) Podpora bude poskytována formou dotace na uznané náklady právníkům nebo fyzickým osobám, formou zvýšení výdajů organizačních složek státu nebo organizačních jednotek ministerstev.
- (3) Intenzita podpory, stanovená jako procento uznaných nákladů projektu, bude vypočtena pro každý projekt i pro každého příjemce a dalšího účastníka samostatně na základě výsledků hodnocení návrhů projektů, finančních limitů možných výdajů programu ve veřejné soutěži a podle nařízení Komise a Rámce. Zároveň při ní musí být respektovány všechny uvedené limity.
- (4) Výše podpory bude posuzována u každého projektu individuálně. Požadovaná výše podpory musí být zdůvodněná a přiměřená cílům, době trvání projektu a předpokládaným výsledkům projektu.
- (5) Nejvyšší povolená intenzita podpory **pro výzkumné organizace** na jeden projekt může být až 100 % celkových uznaných nákladů, a to na nehospodářské činnosti výzkumných organizací dle bodu 19 a n. Rámce a v souladu se zákonem a nařízením Komise a za podmínek uvedených v odst. (8) tohoto článku.
- (6) Povolená intenzita podpory **pro jednotlivé kategorie podniků** a pro jednotlivé kategorie výzkumu (základní výzkum, průmyslový výzkum a experimentální vývoj) je uvedena v Tabulce č. 1.

Tabulka č. 1

	Malý podnik	Střední podnik	Velký podnik
Základní výzkum	100 %	100 %	100 %
Průmyslový výzkum	70 %	60 %	50 %
Průmyslový výzkum v případě: účinné spolupráce mezi podniky; pro velké podniky; přeshraniční spolupráce nejméně s jedním malým nebo středním podnikem – nebo spolupráce podniku s výzkumnou organizací – nebo veřejného šíření výsledků	80 %	75 %	65 %

	Malý podnik	Střední podnik	Velký podnik
Experimentální vývoj	45 %	35 %	25 %
Experimentální vývoj v případě: účinné spolupráce mezi podniky; pro velké podniky; přeshraniční spolupráce nejméně s jedním malým nebo středním podnikem – nebo	60 %	50 %	40 %
spolupráce podniku s výzkumnou organizací – nebo			
veřejného šíření výsledků			

- (7) Uchazeč i spoluuchazeč musí splňovat podmínky, které zamezují tomu, aby financování výzkumné organizace bylo přímou či nepřímou státní podporou z hlediska předpisů EU (v souladu s nařízením Komise a Rámcem) nebo nedošlo ke dvojímu financování.
- (8) Maximální povolená výše podpory projektu (bez oznamovací povinnosti a podrobnějšího posouzení EK), která je stanovena podle čl. 4 odst. 1 nařízení Komise, nebude překročena.
- (9) Poskytovatel rozhodne o intenzitě a výši podpory ze státního rozpočtu u vybraného projektu na základě zhodnocení návrhu projektu.
- (10) Účelová podpora může být v průběhu řešení přijatých projektů změněna na základě výsledků kontroly podle § 13 zákona nebo v souvislosti se změnou výše uznaných nákladů na žádost uchazeče, ne však více než 50 % podle § 9 odst. 7 zákona. Na poskytnutí finančních prostředků není právní nárok.

3. UPŘESNĚNÉ POLOŽKY ZPŮSOBILÝCH NÁKLADŮ

3.1. Nezpůsobilé náklady/výdaje

Způsobilými náklady/výdaji nejsou především:

- úroky z úvěrů;
- debetní úroky;
- pokuty, penále, finanční sankce;
- kurzové ztráty;
- rezervy na možné budoucí ztráty a dluhy;
- nedobytné pohledávky;
- ta část pořizovací ceny nemovitosti (pozemek), která je vyšší než 10 % celkových způsobilých nákladů na projekt;
- ta část pořizovací ceny nemovitosti (stavba), která je vyšší než cena zjištěná znaleckým posudkem;

- správní poplatky (výpis z katastru nemovitostí, výpis z obchodního rejstříku apod.);
- náklady na právní spory;
- ostatní sociální náklady na zaměstnance, ke kterým nejsou zaměstnavatelé povinni dle zvláštních právních předpisů (příspěvky na penzijní připojištění, životní pojištění, dary k životním jubileím, příspěvky na rekreaci apod.);
- publikační a ediční náklady, pokud zveřejňování výsledků bude probíhat prostřednictvím takových organizací, které nepublikují vědeckou a vzdělávací vysokoškolskou literaturu (skripta, učebnice atd.);
- náklady/výdaje, které byly nebo budou nárokovány jako způsobilé v rámci jiných dotačních programů.

3.2. Způsobilé náklady/výdaje – druhy

Způsobilé náklady/výdaje projektů jsou:

A. PŘÍMÉ

- OSOBNÍ NÁKLADY: mzdy/platy a OON (Ostatní osobní náklady (dohody)) včetně sociálních a zdravotních odvodů;
- INVESTIČNÍ NÁKLADY: pořízení dlouhodobého majetku;
- PROVOZNÍ NÁKLADY: nákup služeb a subdodávek, nákup vybavení a spotřebního materiálu, cestovné, DPH.

B. NEPŘÍMÉ

- DOPLŇKOVÉ NÁKLADY: správní aj. režie.

3.2.1. Osobní náklady/výdaje

- Do této kategorie patří:
 - osobní náklady/výdaje členů řešitelského týmu, kteří jsou zaměstnanci v pracovním poměru, odpovídající rozsahu jejich úvazku na řešení projektu a jim odpovídající náklady/výdaje na povinné zákonné odvody a přiděl do sociálního fondu, příp. FKSP;
 - ostatní osobní náklady/výdaje na základě dohody o pracovní činnosti nebo dohody o provedení práce, uzavřené v přímé souvislosti s řešením projektu nebo náklady na stipendia studentů, podílejících se na řešení projektu.
- Tyto výdaje **nesmí přesáhnout obvyklou výši** v daném místě, čase a oboru.
- Pracovní smlouvy a dohody o pracích konaných mimo pracovní poměr musí být uzavřeny **v souladu se zákonem č. 262/2006 Sb., zákoníkem práce, ve znění pozdějších předpisů.**
- Pracovní úvazky zaměstnance se nesmí překrývat a není možné, aby byl placen za stejnou práci vícekrát. Poskytovatel může ve smlouvě stanovit minimální i maximální výši evidenčního úvazku pro navrhovatele či spolunavrhovatele. **Poskytovatel tímto obecně stanovuje minimální výši evidenčního úvazku pro navrhovatele/řešitele ve výši 0,2 a pro spolunavrhovatele/spoluřešitele ve výši 0,1.**

- (5) Pokud není uvedeno jinak, jsou způsobilé **odměny** (bez ohledu na jejich charakter z pohledu zákona č. 262/2006 Sb., zákoníku práce, ve znění pozdějších předpisů), které nepřekročí 25 %:
- ročního úhrnu nejvyššího platového tarifu a nejvýše přípustného osobního příplatku v příslušné platové třídě a v případě představeného též příplatku za vedení, který lze tomuto zaměstnanci jako nejvýše přípustný přiznat, nebo
 - roční mzdy/odměny z dohody, kdy se vychází z částky dle poslední platné verze pracovní smlouvy/dohody o pracovní činnosti/dohody o provedení práce.
- (6) **Náhrady za dovolenou** jsou způsobilé pouze v rozsahu, v jakém odpovídají míře zapojení zaměstnance do realizace projektu v měsíci, v němž je dovolená čerpána.
- (7) Mezi způsobilé výdaje patří také náhrada mzdy nebo platu, nebo odměny z dohody (resp. poměrná část) za dny **dočasné pracovní neschopnosti** nebo nařízené karantény ve výši a trvání, ve kterých je zaměstnavatel povinen tuto náhradu mzdy, nebo platu, nebo odměny z dohody poskytovat podle platných právních předpisů, podle kolektivní smlouvy nebo vnitřního předpisu zaměstnavatele upravujícího pracovní či služební poměr.
- (8) Je-li **uchazečem nebo spoluuchazečem fyzická osoba**, zahrne se částka na její finanční ohodnocení za práci při řešení projektu do položky osobních nákladů, i když nejde o náklady vynakládané na úhradu mezd a platů v rámci pracovněprávních vztahů podle zákoníku práce.
- (9) Do osobních nákladů/výdajů se pro účely finančního řízení/projektu zahrnuje také osobní náklad/výdaj uhrazený v následujícím měsíci po měsíci, ve kterém byl projekt ukončen.

3.2.2. Investiční náklady

- (1) Jedná se o náklady/výdaje na pořízení dlouhodobého hmotného a nehmotného majetku nezbytného pro řešení projektu, v rozsahu a na období, kdy je využíván pro projekt. Pokud není hmotný a nehmotný majetek využíván pro projekt po celou dobu jeho životnosti, jsou za způsobilé náklady/výdaje považovány pouze náklady/výdaje na odpisy odpovídající délce trvání projektu a rozsahu jeho použití pro projekt vypočtené pomocí zavedených účetních postupů.
- (2) Nákladem/výdajem projektu je částka rovnající se výši odpisu dlouhodobého majetku v daném účetním období. Pokud se jedná o dlouhodobý hmotný či nehmotný majetek, způsobilými náklady/výdaji mohou být **pouze účetní odpisy**. Vstupní cena, která je základem pro výpočet účetních odpisů, musí být pro účely způsobilosti upravena tak, aby obsahovala pouze položky způsobilých nákladů/výdajů.
- (3) **Příjemce prostředků není oprávněn měnit zvolenou metodu výpočtu odpisů v průběhu odpisování.** Pro účely způsobilosti aplikuje příjemce zvolenou metodu výpočtu účetních odpisů na vstupní cenu majetku obsahující pouze způsobilé náklady/výdaje.
- (4) Odpisy jsou způsobilé pouze za předpokladu splnění následujících podmínek:
- a) odpisy se vztahují pouze na období realizace projektu, resp. na období, v němž je daný majetek využíván pro účely Programu/projektu;

- b) odpisy se vztahují pouze na poměrnou část majetku, která je pro projekt využívána;
- c) pro způsobilost odpisů musí příjemce prostředků doložit účetním dokladem pořizovací cenu majetku, který bude odepisovat;
- d) za způsobilý náklad/výdaj je považován odpis maximálně do výše poměrné části ročních odpisů stanovený s přesností na měsíce či dny připadající na dobu realizace projektu či období využívání majetku pro účely projektu.

3.2.3. Provozní náklady

- (1) Provozními náklady jsou náklady využívané výhradně pro řešení projektu, které lze doložit samostatným dodavatelským dokladem nebo jiným objektivním způsobem, zahrnující náklady na:
 - provoz, opravy a udržování majetku využívaného při řešení projektu;
 - pořízení drobného majetku, nakoupeného nebo pořízeného vlastní činností v rámci řešení projektu;
 - další služby, např. zakázky, konferenční poplatky v případě aktivní účasti;
 - pronájem prostor, přístrojů a zařízení pro konání krátkodobých akcí a činností s vědeckým výstupem (např. provedení operace, uspořádání konference, semináře);
 - členské příspěvky v institucích, je-li členství prokazatelně nezbytné či ekonomicky výhodné pro řešení projektu;
 - výkony spojů;
 - klinické a experimentální studie (např. laboratorní zvířata, specifické administrativní náklady, správní poplatky, náklady na odborné, pomocné a auditorské služby při realizaci klinického hodnocení, náklady na pojištění klinického hodnocení);
 - ostatní náklady jako kurzové ztráty, bankovní poplatky, daně a poplatky vázané výhradně na řešení projektu;
 - náklady na zveřejňování výsledků (publikační a ediční náklady) vč. formy Open Access, včetně nákladů na zajištění práv k těmto výsledkům; publikační náklady na neuznané výsledky nebudou akceptovány; dále náklady na správu výzkumných dat vč. tvorby DMP daného projektu.
- (2) **Krátkodobý majetek**
Náklady/výdaje na pořízení vybavení a zařízení, jež nespadá do skupiny odepisovaného majetku, a náklady/výdaje související s jeho pořízením, jsou plně zahrnuty do spotřeby, jsou tedy způsobilé v celé výši, ale jen za předpokladu, že se jedná o majetek související se schváleným projektem.
- (3) **Spotřební zboží a provozní materiál**
Jedná se o způsobilé náklady/výdaje na kancelářské potřeby, provozní materiál, poštovné a jiné náklady/výdaje, u kterých může příjemce prostředků prokázat, že jsou pro účelné uskutečnění projektu nezbytné, a které je možné jednoznačně doložit příslušnými účetními doklady.

(4) **Služby/smluvní výzkum**

Služby/smluvní výzkum zahrnují náklady/výdaje vzniklé v přímé souvislosti s řešením projektu za předpokladu, že dodavatelem zakázek není řešitel nebo jiný člen řešitelského týmu, jiný zaměstnanec spolu/příjemce nebo fyzická či právnická osoba s nimi spojená nebo právnická osoba s přímým dohledem na spolu/příjemce podpory nebo ve vztahu jeho podřízenosti nebo jiného uplatňování vlastnických práv nebo vlivu. Služby a subdodávky musí být konkrétně specifikovány, vymezen jejich rozsah a vyčísleny finanční náklady a mohou se týkat pouze provedení omezené části projektu.

Náklady/výdaje spojené s dodáním služeb jsou způsobilé za splnění podmínek, že dodání služby bude přispívat k realizaci projektu a vytvářet přidanou hodnotu. Jedná se mj. o náklady/výdaje na zajištění publicity projektu, prezentace výsledků a zajištění práv k výsledkům projektu, náklady/výdaje na jejich zveřejnění a uplatnění výsledků projektu, včetně nákladů/výdajů na zajištění ochrany duševního vlastnictví a práv k výsledkům VaVal, včetně nákladů/výdajů na získání a uznání práv k průmyslovému vlastnictví, které jsou výsledkem projektu (poplatky, překlady...).

Součástí služeb jsou též běžné provozní náklady/výdaje na provoz a údržbu dlouhodobého hmotného a nehmotného majetku, který není pořizován v rámci projektu, ale jeho použití je pro projekt nezbytné. Za způsobilý náklad/výdaj jsou považovány náklady/výdaje odpovídající pouze rozsahu a délce použití tohoto majetku pro výzkumné aktivity popsané v projektu nebo vypočtené pomocí zavedených účetních postupů. Způsobilost nákladů/výdajů musí být průkazně doložitelná provozním deníkem použitého zařízení nebo jiným obdobným způsobem.

(5) **Cestovné**

U cestovních náhrad se postupuje v souladu s vyhláškou č. 385/2015 Sb., ve znění pozdějších předpisů. Jedná se o cestovní náhrady vzniklé v přímé souvislosti s řešením projektu členům řešitelského týmu. Cestovnými náhradami se v rámci této metodiky rozumí:

- jízdní náklady/výdaje – tj. náklady/výdaje na cestu, které v případě zahraniční cesty zahrnují náklady/výdaje na dopravu v zemi pobytu a nutné vedlejší náklady, za které se považují poplatky za vstup na letiště, vízové poplatky, pojistné za pojištění léčebných výloh a další;
- náklady/výdaje na ubytování;
- stravné (zahrnující kapesné);
- ostatní náklady/výdaje.

Cestovní náhrady se týkají i pracovních pobytů a cest konaných v souvislosti s aktivní účastí na konferencích, přičemž aktivní účastí na konferencích se rozumí vystoupení autora, který je členem řešitelského týmu formou přednášky či posteru na téma související s daným projektem.

Cestovní náhrady při cestě českých pracovníků se řídí zákoníkem práce č. 262/2006 Sb., ve znění pozdějších předpisů a vyhláškami MPSV a MF, které stanoví výši cestovních náhrad pro daný rok.

Poskytovatel může výši cestovného v některé fázi trvání projektu omezit. Poskytovatel limituje cestovné do maximální výše stanovené pro uchazeče/příjemce a spoluuchazeče/dalšího účastníka dohromady:

- pro první rok řešení projektu do maximální výše 100 000 Kč,
- v dalších letech řešení projektu do maximální výše 200 000 Kč.

Náhrady pro zahraniční spolupracovníky, u kterých je spolupráce doložena, nesmí překročit denní sazbu cestovného dle sazeb per diems.

Stanovené limity lze v odůvodněných případech změnit na základě předložené žádosti.

(6) **Daň z přidané hodnoty (DPH)**

Daň z přidané hodnoty (DPH) je způsobilý náklad/výdaj pouze v případě, kdy příjemce nebo další účastník projektu vystupuje v projektu jako neplátce DPH.

3.2.4. Doplnkové náklady/výdaje – nepřímé

- (1) Doplnkové náklady/výdaje, kterými se rozumí nepřímé náklady/výdaje vzniklé příjemci podpory bezprostředně v důsledku řešení projektu (např. jde o administrativní náklady/výdaje spojené s účetnictvím a výkaznictvím, náklady/výdaje na management, pomocný personál a infrastrukturu, energie, bezpečnostní systémy a služby ostrahy atp.), pokud již nejsou uvedené v jiných kategoriích a nelze je vykázat jiným způsobem.
- (2) Doplnkové náklady/výdaje se musí vztahovat k projektu, podíl těchto nákladů/výdajů je určen poskytovatelem ve výši 25 % způsobilých PŘÍMÝCH nákladů/výdajů.

4. POKYNY PRO ZPRACOVÁNÍ NÁVRHU PROJEKTU

4.1. Obecné podmínky pro podávání návrhů

- (1) Do veřejné soutěže je možné podávat návrhy projektů pouze za podmínek definovaných zákonem a ZD.
- (2) Návrh projektu nesmí být během veřejné soutěže měněn. Uchazeč, případně spoluuchazeč prostřednictvím uchazeče, je povinen písemně informovat poskytovatele o změnách, které nastaly v době od podání návrhu projektu do případného uzavření smlouvy o poskytnutí podpory nebo v případě organizační složky státu do vydání rozhodnutí o navýšení rozpočtu na jeho řešení a které se dotýkají jeho právního postavení nebo údajů požadovaných pro prokázání způsobilosti nebo údajů, které by mohly mít vliv na hodnocení návrhu projektu nebo údajů, které by mohly mít vliv na průběh veřejné soutěže, a to do 7 kalendářních dnů ode dne, kdy se o takové skutečnosti dozvěděl prostřednictvím datové schránky nebo na e-mailovou adresu AZV info@azvcr.cz. V případě, že by nastalé změny mohly ovlivnit průběh veřejné soutěže, je taková skutečnost důvodem pro vyřazení návrhu projektu z veřejné soutěže.
- (3) Uchazeč může z veřejné soutěže kdykoliv odstoupit tím, že tuto skutečnost oznámí poskytovateli (dopisem s podpisem statutárního zástupce uchazeče zaslaným na adresu poskytovatele).

- (4) Poskytovatel může veřejnou soutěž zrušit za podmínek definovaných ustanovením § 24 odst. (1) až (4) zákona.
- (5) Uchazečům nepřísluší nárok na úhradu nákladů spojených s jejich účastí ve veřejné soutěži.
- (6) Použití textů jiných autorů v návrhu projektu musí být doloženo bibliografickou citací ve formátu podle ČSN ISO 690 a ČSN ISO 690-2, případně podle citačních zvyklostí v dané oblasti. Použití převzatého textu bez citace je hrubým porušením respektovaných standardů vědecké práce a podmínek ZD.
- (7) V návrhu projektu smí být uveden pouze jeden uchazeč.
- (8) Táž fyzická osoba může v této veřejné soutěži vystupovat pouze u jednoho návrhu projektu jako navrhovatel a u jednoho návrhu projektu jako spolunavrhovatel. Pokud bude do veřejné soutěže doručeno za stejnou fyzickou osobu více návrhů projektů, než je uvedeno v této podmínce, ponechá poskytovatel ve veřejné soutěži pouze 2 návrhy projektů splňující danou podmínku, které byly doručeny do veřejné soutěže dříve (rozhodné je datum a čas přijetí návrhu projektu do předepsané datové schránky poskytovatele uvedené v aplikaci pro správu této veřejné soutěže).
- (9) Formuláře návrhu projektu jsou dostupné výhradně na internetových stránkách poskytovatele a AZV na adrese Veřejná soutěž 2026–2029 – Ministerstvo zdravotnictví (www.mzd.gov.cz) a www.azvcr.cz a ve webové aplikaci ISVP vytvořené k tomuto účelu (dále jen aplikace). Poskytovatel považuje za návrh projektu pouze takový návrh, který je vytvořen aplikací, a zaslán prostřednictvím datové zprávy s názvem (předmětem) „AZV – NW26-XX-00XXX„/ příp. „AZV – NW26J-XX-00XXX“ (místo „X“ budou doplněna příslušná čísla návrhu projektu vygenerovaná aplikací) do datové schránky AZV s identifikátorem „f7eike4“. Poskytovatel výslovně upozorňuje, že z důvodů využívání aplikace musí být návrhy projektů zasílány do datové schránky AZV. Návrhy projektů, které budou zaslány do datové schránky poskytovatele, nebudou do soutěže přijaty. **Návrh projektu bude po finalizaci opatřen elektronickou pečetí (podpisem), která tento návrh identifikuje. Návrh nesmí být nijak upravován, jinak bude tato jedinečná pečeť (podpis) porušena. Návrhy projektů, u kterých bude tato pečeť změněna, budou z veřejné soutěže vyřazeny.** K návrhu projektu se v aplikaci připojí pouze takové přílohy, které jsou specifikovány v článku 4.2. odst. 15 ZD a k danému projektu jsou požadovány. Přílohy musí být vkládány do aplikace ve formátu PDF. Samotnou přílohu není třeba přejmenovávat a nesmí být nijak upravována např. ukládáním. Návrh projektu se doručuje datovou schránkou (každý samostatně) vygenerovaný aplikací bez příloh, jako soubor ve formátu PDF, obsahující návrh projektu vygenerovaný aplikací.
- (10) Podáním návrhu projektu uchazeč stvrzuje, že:
 - a) navrhovatel je v pracovněprávním poměru k uchazeči nebo tento vztah vznikne nejpozději ke dni zahájení řešení projektu;
 - b) v době podávání návrhu projektu do veřejné soutěže má navrhovatel akademický titul Ph.D., jeho ekvivalent nebo vyšší (např. CSc., Dr., DrSc., DSc. apod.), případně jej získá (u Podprogramu 2) nejpozději do dne uzavření smlouvy nebo vydání rozhodnutí o řešení projektu;

- c) zajistí, aby řešitel po uzavření smlouvy o poskytnutí podpory nebo vydání rozhodnutí o navýšení rozpočtu plnil všechny své povinnosti, zejména odpovídal za odbornou úroveň projektu;
 - d) se seznámil se ZD a zavazuje se dodržovat její ustanovení;
 - e) se zavazuje plnit po uzavření smlouvy o poskytnutí podpory nebo vydání rozhodnutí o navýšení rozpočtu všechny povinnosti příjemce vyplývající ze zákona, ZD a uzavřené smlouvy nebo vydaného rozhodnutí;
 - f) všechny údaje uvedené v návrhu projektu jsou pravdivé, úplné a nezkrácené a jsou totožné s údaji vloženými do návrhu projektu pomocí aplikace, a že návrh projektu byl vypracován v souladu se ZD;
 - g) všichni spoluúčastníci, navrhovatel, spolunavrhovatelé a spolupracovníci uvedení v návrhu projektu byli seznámeni s věcným obsahem návrhu projektu i s finančními požadavky v něm uvedenými a se ZD;
 - h) před podáním návrhu projektu zajistil souhlas výše uvedených osob s účastí na řešení projektu uvedeného v návrhu projektu;
 - i) na jiný projekt s totožnou nebo obdobnou problematikou nepřijal, nepřijímá a nepřijme podporu z jiného zdroje;
 - j) navržené rozsahy prací umožní navrhovateli i spolunavrhovateli řešit všechny projekty, na nichž se podílí;
 - k) souhlasí, aby údaje uvedené v návrhu projektu byly použity pro vnitřní informační systém AZV a uveřejněny v rozsahu stanoveném zákonem a ZD;
 - l) v případě uzavření smlouvy o poskytnutí podpory na řešení projektu nebo vydání rozhodnutí o navýšení rozpočtu se bude při jeho řešení řídit podmínkami uvedenými ve všeobecných podmínkách;
 - m) v případě, že příjemce nebo další účastník v projektu vystupuje jako výzkumná organizace, využije účelovou podporu pouze pro nehopodářské činnosti specifikované v bodu 19 Rámce.
- (11) Poskytovatel zajistí, aby informace obsažené v návrhu projektu nebyly zpřístupněny nepovolaným osobám. Každá osoba oprávněná k přístupu k obsahu návrhu projektu zachová mlčenlivost o veškerých informacích, které se z něj dozvěděla. Těmito oprávněnými osobami jsou pouze zaměstnanci MZ a AZV, členové odborných poradních orgánů AZV (Předsednictvo, Vědecká rada a Kontrolní rada AZV), členové expertních poradních orgánů (hodnoticích panelů), oponenti, kteří se podílejí na hodnocení návrhů projektů v této veřejné soutěži, příp. další odborníci účastníci se hodnoticího procesu. Za tímto účelem poskytovatel zajistí závazek k dodržování těchto povinností, a to písemnou formou.
- (12) Poskytovatel přijímá do veřejné soutěže pouze návrhy projektů s kódem důvěrnosti S veřejně přístupné – úplné a pravdivé údaje o projektu nepodléhají ochraně podle zvláštních právních předpisů. Návrhy projektů s kódem důvěrnosti U (předmět řešení projektu je utajovanou skutečností podle zvláštních právních předpisů nebo je skutečností, jejíž zveřejnění by mohlo ohrozit činnost zpravodajské služby) a C (předmět řešení projektu pod-

léhá obchodnímu tajemství (§504, §2985 zákona č. 89/2012 Sb., občanský zákoník ve znění pozdějších předpisů), nejsou do veřejné soutěže přijímány.

4.2 Návrh projektu

- (1) Doba řešení projektu je v této veřejné soutěži 48 měsíců (1. ledna 2026 – 31. prosince 2029).
- (2) Návrh projektu je možné přiřadit do jednoho z podprogramů dle fáze kariérní dráhy navrhovatele. V aplikaci ISVP jsou tyto podprogramy rozlišeny následovně: „**VES 2026J**“ pro juniorní navrhovatele a „**VES 2026**“ pro všechny ostatní.
- (3) **Návrh projektu se vyplňuje v anglickém jazyce, pokud není uvedeno jinak.**
- (4) **Popis projektu – zdůvodnění návrhu projektu** se vyplňuje v anglickém jazyce. Soubor vytvořený mimo aplikaci se ve formátu PDF a maximální velikosti 3 MB do aplikace vkládá způsobem obdobným jako přílohy návrhu projektu. Maximální rozsah této části je 10 stran formátu A4 s použitím písma o velikosti 11 bodů a řádkování 1. Ve zdůvodnění musí být jasně prezentovány cíle a záměry a uvedeny dostatečné informace pro posouzení návrhu **projektu, v souladu se základními kritérii pro hodnocení návrhů projektů. Popis projektu musí být v následující závazné osnově (v ZD je osnova uváděna v českém jazyce, nicméně v projektové žádosti je potřeba vše uvést v jazyce anglickém):**
 - a) **úvod** – shrnutí současného stavu poznání odborné problematiky v dané vědní oblasti;
 - b) **předběžná/pilotní data** – pilotní data podporující zaměření projektu a hypotézu (d);
 - c) **vyjádření podstaty projektu a jeho návaznosti na Program;** odůvodnění nutnosti a potřebnosti řešení konkrétní problematiky v daném čase (tj. aktuálnost řešení) a v daném rozsahu; v čem spočívá originalita/inovativnost výzkumného projektu; v případě, že je to pro řešení projektu relevantní, popis dopadů na řešení možných biologických odlišností (pohlaví) nebo odlišností ve zkušenostech a potřebách žen a mužů (gender);
 - d) **hypotéza a cíle projektu** – vč. rozvinutí obecného cíle příp. uvedení dílčích cílů;
 - e) **experimentální design** – statistické zdůvodnění velikosti výzkumného souboru (výjimku mohou tvořit projekty zaměřené na výzkum vzácných a ultra vzácných chorob), definice skupin a statisticky odůvodněné počty pokusných zvířat, počty opakování u preklinických testování apod.;
 - f) **metodika** – popis navrhovaných koncepčních a metodických postupů nezbytných pro řešení projektu a pro dosažení předpokládaného výsledku a jejich rozbor, způsob získávání dat, jejich analýzy a návrh statistického zpracování;
 - g) **časový harmonogram** – jasně formulovaný harmonogram plánovaných prací a jejich rozsah v jednotlivých letech řešení; je doporučeno zobrazení harmonogramu pomocí Ganttova diagramu;
 - h) **očekávané výsledky** – věcná charakteristika předpokládaných výsledků řešení projektu včetně jejich zamýšleného praktického záměru a cíle využití ve zdravotnictví;
 - i) **spolupráce** – pokud je řešení projektu podmíněno spoluprací více subjektů, je nezbyt-

né uvést, jak bude realizována (vzor budoucí smlouvy jako příloha návrhu projektu) včetně specifikace jejich podílu a odpovědnosti. V případě zahraniční spolupráce je třeba doložit podepsaný letter of support nebo letter of intent na hlavičkovém papíře subjektu, včetně způsobu a výše financování; řešení projektu by nemělo být dominantně založeno na kontrahovaném výzkumu či placených službách dodávaných partnery mimo řešitelský tým;

j) **informace o (personální i materiálně technické) připravenosti** navrhovatele, spolunavrhovatelů a jejich pracovišť, o technologickém vybavení pracovišť, které bude při řešení využíváno, o možnosti kooperací; zhodnocení souladu odborného zaměření návrhu a zaměření pracoviště navrhovatele/spolunavrhovatelů;

k) **zdůvodnění účasti** všech spolunavrhovatelů a uvedených spolupracovníků, vymezení jejich podílu na řešení problematiky a specifikace jejich role při dosahování předpokládaných výsledků; informace o zapojení juniorských výzkumných pracovníků;

l) **analýza rizik** – analýza rizik, které mohou nastat při řešení projektu, jejich významnost a dopady, alternativní řešení v případě nepotvrzení hypotézy apod.;

m) stručný popis **výzkumných dat**, která budou v průběhu řešení projektu využita, shromažďována nebo vytvářena a způsobů nakládání s nimi; příjemce je povinen mít nejpozději při odevzdání první dílčí zprávy zpracovaný plán pro správu výzkumných dat (Data Management Plan – DMP) a tento plán v případě potřeby pravidelně aktualizovat a na vyžádání předložit; DPM by měl mimo jiné obsahovat informaci, jaké metody a zásady jejich správy budou použity s ohledem na FAIR principy (vyhledatelnost, přístupnost, interoperabilita a znuvupoužitelnost);

n) **seznam použité literatury.**

Tyto údaje mohou být doplněny o údaje vycházející ze specifického zaměření daného projektu.

(5) Návrh projektu je po konverzi složen z formulářů:

- část A – základní údaje, abstrakt;
- část B – finanční prostředky celkem, pro jednotlivé účastníky pak celkové prostředky, rozpis finančních položek zdůvodnění finančních položek;
- část C – bibliografie (pro navrhovatele, spolunavrhovatele);
- část D – související projekty (navrhovatele, spolunavrhovatele);
- přílohy;
- prohlášení.

(6) **Část A – základní údaje obsahuje:**

- a) registrační číslo projektu;
- b) datum zahájení řešení projektu (1. ledna 2026) a dobu řešení v letech, tj. 4 roky;
- c) název projektu v češtině a v angličtině, uvedený ve znění, které je určeno ke zveřejnění, musí být konkrétní, srozumitelný a výstižný, bez zkrácených slov a speciálních symbolů a nesmí přesáhnout 250 znaků včetně mezer; projekt nesmí mít název totožný s jiným podaným

návrhem projektu MZ stejného uchazeče nebo projektem již řešeným s podporou podle zákona, na základě porovnání s informačním systémem výzkumu, experimentálního vývoje a inovací, částí Centrální evidence projektů výzkumu a vývoje (dále jen IS VaVal – CEP) provedené uchazečem;

d) označení příslušného hodnoticího panelu podle VP; návrh projektu musí být podán pouze do jednoho hodnoticího panelu; v případě, že návrh projektu má mezioborový charakter, zvolí se další hodnoticí panel včetně zdůvodnění;

e) klíčová slova česky a anglicky;

f) základní údaje o navrhovateli a uchazeči, event. spolunavrhovatelích a spoluuchazečích: jméno a příjmení, datum narození, ORCID ID, e-mail, telefon, organizace, sídlo, IČO (uvedení chybného IČO je důvodem pro vyřazení návrhu projektu z veřejné soutěže, a to i v případech, kdy půjde o tzv. chybu v psaní či počtech), způsob prokazování principu genderové rovnosti v rámci GEP, HR Award apod.;

g) informace o tom, zda byl projekt či jeho modifikovaná podoba v minulosti podán do veřejné soutěže MZ a zda byly reflektovány připomínky zpravodajů.

(7) **Část A – abstrakt** uvádí:

a) zařazení projektu do kódu oborů OECD;

b) označení příslušného tematického dílčího cíle Programu podle článku 2.2. ZD;

c) abstrakt v češtině a v angličtině vyjadřující podstatu navrhovaného projektu a předpokládané konkrétní výsledky; abstrakt ani v češtině, ani v angličtině nesmí přesáhnout 2 000 znaků včetně mezer a je určen ke zveřejnění;

d) obecný cíl projektu v češtině a angličtině (2000 znaků); obecný cíl projektu nesmí být v rozporu s cíli Programu a nesmí být měněn;

e) informaci, zda návrh projektu odpovídá klinickému hodnocení léčiv dle ustanovení zákona č. 378/2007 Sb., o léčivech či klinické zkoušce zdravotnických prostředků dle zák. 375/2022 Sb., o zdravotnických prostředcích a diagnostických zdravotnických prostředcích in vitro.

(8) **Část B – finanční prostředky celkem** obsahuje návrh na celkové způsobilé náklady na řešení projektu ze všech zdrojů financování v tomto členění za všechny účastníky:

a) celkovou dotaci poskytovatele na projekt, podporu z ostatních veřejných zdrojů (tuzemských i zahraničních), podporu z neveřejných zdrojů (vlastní prostředky, soukromé dotace) a způsobilé náklady ze všech zdrojů financování na jednotlivé roky řešení a míru podpory u poskytovatele;

b) zařazení návrhu projektu do konkrétní kategorie výzkumu dle nařízení Komise (základní výzkum, průmyslový výzkum, experimentální vývoj) dle způsobilých nákladů a podílu na projektu (v případě, že projekt nelze jednoznačně zařadit do jediné kategorie výzkumu, musí uchazeč v souladu s uvedeným předpisem specifikovat podle prováděných činností podíly jednotlivých kategorií výzkumu na projektu);

c) rozdělení uznaných nákladů na řešení projektu v členění na ostatní provozní náklady, investiční náklady, osobní náklady, celkem způsobilé a účelové rozepsané na jednotlivé roky řešení.

- (9) **Část B – celkové prostředky, rozpis finančních položek, zdůvodnění finančních položek** se vyplňuje zvlášť pro uchazeče a zvlášť pro každého spoluuchazeče. Všechny finanční prostředky se uvádějí jako celočíselné hodnoty v tisících Kč.

Část B – celkové prostředky obsahuje celkové způsobilé náklady na řešení projektu ze všech zdrojů financování za celou dobu řešení a v jednotlivých letech uvádějí podle jednotlivých zdrojů, členěné na prostředky požadované od poskytovatele z účelových výdajů MZ, prostředky z ostatních veřejných zdrojů (např. z institucionálních výdajů státního rozpočtu na výzkum, vývoj a inovace, z ostatních zdrojů státního rozpočtu ČR, ze zahraničních veřejných zdrojů vč. zdrojů EK atd.) a prostředky z neveřejných zdrojů (např. vlastní prostředky u soukromých subjektů). Dále je uvedeno prohlášení uchazeče o skutečnosti ovlivňující maximální intenzitu podpory, maximální intenzita podpory a rozdělení uznaných nákladů na řešení projektu. Je-li v návrhu projektu předpokládáno financování z různých zdrojů, povinnou přílohou návrhu projektu je doložení zdrojů financování čestným prohlášením. Míra podpory odpovídá podílu podpory požadované od poskytovatele z účelových výdajů MZ na celkových nákladech projektu; prohlášením uchazeče o skutečnostech ovlivňujících max. intenzitu podpory.

- (10) **Část B – rozpis finančních položek** je členěn:

- ostatní provozní náklady:
 - materiální náklady,
 - cestovní náklady,
 - náklady na ostatní služby a nemateriální náklady,
 - doplňkové (režijní) náklady;
- osobní náklady:
 - mzdy navrhovatele a spolupracovníků,
 - mzdy administrativních, technických a pomocných pracovníků,
 - ostatní osobní náklady,
 - stipendia (pouze v případě uchazečů typu VŠ)
 - sociální a zdravotní pojištění, přiděl do FKSP nebo obdobného fondu;
- investiční náklady projektu.

Dále obsahuje **rozpis osobních nákladů pro všechny roky řešení**, uvádějí se osobní náklady, případně finanční ohodnocení za práci fyzické osoby – uchazeče, resp. spoluuchazeče dle článku 3.2.1 ZD ze všech zdrojů financování v jednotlivých letech v tomto členění:

- a) jméno, příjmení, náplň práce či popis činností, pracovní kapacita (pracovní úvazek) a mzda nebo plat pro navrhovatele, resp. spolunavrhovatele a jejich odborné spolupracovníky, případně studenty;

- b) náplň práce či popis činností, souhrnná pracovní kapacita (pracovní úvazek), souhrnná mzda nebo plat pro administrativní, technické a pomocné pracovníky;
- c) u ostatních osobních nákladů na úhradu dohod o pracích konaných mimo pracovní poměr; je uvedeno jméno, příjmení, náplň práce či popis činností, pracovní kapacita (počet hodin) a částka pro odborné spolupracovníky, případně studenty, příp. pouze náplň práce či popis činností, souhrnná pracovní kapacita (počet hodin), souhrnná částka pro administrativní, technické a pomocné pracovníky;
- d) u stipendií je uvedeno jméno, příjmení, datum narození, náplň práce či popis činností a částka;
- e) osobní náklady – ostatní (sociální a zdravotní pojištění, FKSP apod.).

(11) Ve formuláři **Část B – zdůvodnění finančních položek** se údaje uvádějí pro první rok řešení. V případě významného navýšení požadovaných nákladů v dalších letech řešení v příslušné položce nebo v případě pořízení dlouhodobého hmotného a nehmotného majetku v dalších letech řešení se jejich zdůvodnění podává v tomto formuláři návrhu projektu. Každá nákladová položka včetně nákladů z jiných zdrojů musí být specifikována a zdůvodněna, včetně uvedení využití, a to i v případech, kdy je navrhováno financování z jiných zdrojů; uvádí se především:

- a) podrobný rozpis materiálních nákladů;
- b) zdůvodnění výše cestovného, včetně uvedení konkrétního cíle, osoby a účelu cesty (např. aktivní účast na konferencích);
- c) podrobný rozpis ostatních služeb a nemateriálních nákladů;
- d) zdůvodnění doplňkových (režijních) nákladů;
- e) podrobné zdůvodnění osobních nákladů;
- f) specifikace každé položky u nákladů na pořízení dlouhodobého hmotného a nehmotného majetku a její podrobné zdůvodnění dle části 3 ZD.

(12) **Část C – bibliografie navrhovatele a spolunavrhovatelů** – navrhovatel a spolunavrhovatelé uvedou tyto údaje:

- a) **pět nejvýznamnějších výsledků za celou profesní dráhu** (např. časopiseckých publikací, monografií, udělených patentů a dalších výsledků aplikovaného výzkumu); v případě publikačních výstupů je třeba uvést počet citací zjištěný pomocí Web of Science³ (WoS); v případě odborné publikace uvést impakt faktor (IF) časopisu, dále kvartil či decil časopisu, vše platné v době vydání publikace;
- b) **přínos pro obor** – slovní komentář k významu nejdůležitějších výsledků, kterých navrhovatel/spolunavrhovatel dosáhl a kterými do daného oboru nejvíce přispěl (v angličtině);
- c) **seznam výsledků výzkumu za posledních pět let** (volná forma v PDF, v angličtině), u publikačních výstupů uvedení a zvýraznění informace o postavení autora (první, kore-

3 ISI Web of Knowledge (<http://apps.webofknowledge.com>)

spondující), IF časopisu, příslušného kvartilu, decilu dle WoS (platné v době publikování);

d) **celkový počet citací** (bez autocitací) v době podání grantového projektu dle WoS;

e) **h-index** dle WoS;

f) **historie mezinárodní spolupráce** – uvést konkrétní příklady mezinárodní spolupráce, např. mezinárodní grantové projekty, zapojení do mezinárodních konsorcií či společná výzkumná činnost doložitelná společnými publikacemi (v angličtině);

(13) Součástí části C je **životopis navrhovatele a spolunavrhovatele**, který se vyplňuje v anglickém jazyce. Soubor vytvořený mimo aplikaci se ve formátu PDF a maximální velikosti 1 MB do aplikace vkládá způsobem obdobným jako přílohy návrhu projektu. Maximální rozsah je dvě strany formátu A4 s použitím písma o velikosti 11 bodů při řádkování 1.

(14) **Část D – informace o dalších projektech navrhovatele a spolunavrhovatelů řešených s veřejnou podporou podle zákona** – uvádí se informace o všech projektech řešených (běžících) s poskytnutou účelovou podporou podle zákona od všech poskytovatelů, na jejichž řešení se navrhovatel nebo spolunavrhovatelé v době podání návrhu projektu podílejí a v jaké roli (navrhovatel/řešitel, spolunavrhovatel/spoluřešitel, odborný spolupracovník), a dále se uvádí obdobné informace o tematicky blízkých ukončených (v uplynulých třech letech) projektech navrhovatele nebo spolunavrhovatele a tematicky blízkých navrhovaných žádostech o poskytnutí účelové podpory, které navrhovatel nebo spolunavrhovatelé podávají. Každá položka musí obsahovat tyto údaje o projektu, o němž je podávána informace:

a) název subjektu poskytujícího účelové prostředky (poskytovatele);

b) název programu nebo jiné aktivity výzkumu a vývoje (např. projekty velké infrastruktury atd.), číslo projektu, kód charakterizující zařazení projektu podle oborů pro IS VaVal – CEP, nezkrácený název projektu a doba řešení (od – do) pro projekty nebo registrační číslo, číslo hodnotícího panelu, nezkrácený název projektu a doba řešení (od – do) pro grantové projekty;

c) název uchazeče/příjemce účelové podpory (daného projektu/návrhu);

d) role navrhovatele, spolunavrhovatele nebo člena týmu v projektu/návrhu;

e) výše (část) předpokládané/získané podpory na celou dobu řešení projektu, která je/bude využívána uchazečem nebo spoluuchazečem pro jeho činnost při řešení projektu (tj. příslušná část dotace instituce, za kterou na daném projektu/návrhu spolu/navrhovatel v projektu vystupoval);

f) pracovní kapacita navrhovatele, popř. spolunavrhovatele či člena týmu na řešení jednotlivých projektů, a to i když podpora nezahrnovala/nezahrnuje mzdy;

g) popis vztahu projektu, o němž je podávána informace, k předkládanému návrhu projektu (zejména popis tématu projektu, cíle, výsledky řešení, řešitelský kolektiv apod.).

Pokud spolu/navrhovatel žádné projekty neřeší/neřešil a nepodal žádné návrhy, musí v aplikaci toto potvrdit.

(15) Přílohami návrhu projektu mohou být pouze následující dokumenty (podle povahy projektu):

a) doklady a čestná prohlášení k prokázání způsobilosti podle ZD a všeobecných podmínek;

- b) seznam odborníků, kteří by **neměli** projekt posuzovat (pro zajištění objektivitu při posuzování projektu máte možnost uvést tuzemské i zahraniční odborníky, kteří by se neměli na hodnocení projektu podílet);
 - c) nabídka identifikace dodavatele, předmětu dodávky a předběžné ceny a kurzu, je-li v návrhu projektu podrobně specifikován pořizovaný majetek nebo předmět služby jako jedinečný;
 - d) doložení spolufinancování z jiných zdrojů čestným prohlášením uchazeče nebo potvrzením předpokládaného sponzora;
 - e) plná moc k podání návrhu třetí osobě v případě, že uchazeč nedisponuje vlastní datovou schránkou;
 - f) nepodepsaný návrh smlouvy o spolupráci mezi uchazečem (příjemcem) a navrhovanými dalšími účastníky; předkládá se vždy, pokud uchazeč není jediný účastník návrhu projektu (tzn. vždy, když je projekt řešen ve spolupráci uchazeče a spoluuchazeče/spoluuchazečů);
 - g) příloha „Motivační účinek“ – srovnávací analýza, porovnání míry zamýšlené činnosti s podporou a bez podpory, případně porovnání celkové částky vynaložené příjemcem na projekt s podporou a bez podpory, případně rychlost dokončení projektu s podporou a bez podpory, v případě, že se řešení projektu účastní velký podnik (viz článek 4.4. ZD);
 - h) v případě potřeby originál plné moci (pověření), kterou statutární orgán uchazeče/spoluuchazeče zplnomocní svého zástupce k provádění úkonů souvisejících s podáním návrhu projektu.
- (16) Přílohami návrhu projektu nemohou být dokumenty, které rozšiřují přílohu „popis projektu“ (viz článek 4.2. (4) ZD).

4.3. Spolupráce podniků a výzkumných organizací

- (1) (Za účinnou spolupráci na projektu mezi podnikem a výzkumnou organizací v souladu s nařízením Komise se rozumí jejich společný podíl na návrhu projektu na základě rozdělení práce, jejich (společný) příspěvek k realizaci projektu a (společné) sdílení rizik a výsledků projektu.
- (2) Podmínky projektu účinné spolupráce, zejména co se týče příspěvků na jeho náklady, sdílení rizik a výsledků, šíření výsledků, přístupu k právům duševního vlastnictví a pravidel pro přidělení těchto práv, je třeba stanovit před zahájením projektu⁴. Za formy spolupráce nejsou považovány smluvní výzkum a poskytování výzkumných služeb.
- (3) Pro poskytnutí příplatku za účinnou spolupráci s výzkumnou organizací je třeba splnění podmínek uvedených v čl. 25 odst. 6 nařízení Komise (tedy požadovaný minimální podíl výzkumné organizace na způsobilých nákladech a právo výzkumné organizace zveřejnit výsledky výzkumného projektu). Podkladem pro zhodnocení, zda návrh projektu zahrnuje účinnou spolupráci mezi podnikem a výzkumnou organizací, bude návrh smlouvy o spolupráci mezi uchazečem (příjemcem) a navrhovanými dalšími účastníky, ze kterého bude splnění výše uvedených podmínek účinné spolupráce patrné. Toto zhodnocení bude provedeno při hodnocení návrhů projektů.

⁴ Netýká se konečných dohod o tržní hodnotě vzniklých práv duševního vlastnictví a hodnotě příspěvků na projekt

4.4. Motivační účinek

- (1) Pro všechny uchazeče i spoluuchazeče platí, že náklady na řešení projektu nesmí být vynaloženy před nabytím účinnosti smlouvy o poskytnutí podpory nebo vydáním rozhodnutí o navýšení rozpočtu. Pro naplnění cílů Programu a podmínek nařízení Komise bude poskytovatel v rámci procesu hodnocení návrhů projektů posuzovat přítomnost motivačního účinku podpory podle čl. 6 nařízení Komise u všech uchazečů souhrnně za celý projekt.
- (2) Malý a střední podnik má v souladu s nařízením Komise motivační účinek podpory prokázán automaticky, pokud zahájí řešení projektu po nabytí účinnosti Smlouvy o poskytnutí podpory a splní podmínky stanovené ZD.
- (3) Je-li uchazečem nebo spoluuchazečem velký podnik, musí pro splnění motivačního účinku v souladu s nařízením Komise v návrhu projektu splnit náležitosti podle čl. 6 odst. 3 nařízení Komise, zejména prokázat, že podpora přispěje k významnému nárůstu rozsahu projektu či činnosti v důsledku podpory nebo významně zvýší celkovou částku vynaloženou příjemcem na projekt či činnost v důsledku podpory nebo dojde k významnému urychlení při dokončování příslušného projektu či činnosti.
- (4) Tento motivační účinek se za návrh projektu, kde je účastníkem velký podnik, dokládá v samostatné příloze (vzor této přílohy není předepsaný, maximální rozsah je však stanoven na dvě normostrany).
- (5) Zhodnocení motivačního účinku bude součástí protokolu o výsledku hodnocení zpracovaném odborným poradním orgánem poskytovatele.

4.5. Očekávané výsledky

- (1) Jednotlivé druhy výsledků výzkumu, vývoje a inovací (VaVal) jsou definovány v samostatné příloze č. 4 Metodiky M17+ s názvem [Definice druhů výsledků](#) (schváleno usnesením vlády dne 29. listopadu 2017 č. 837). Za **hlavní výsledek** se považuje jeden z následujících druhů výsledků:
 - J_{imp} – recenzovaný odborný článek – původní článek v recenzovaném odborném periodiku, který je obsažen v databázi Web of Science s příznakem „Article“⁵
 - F – užitný vzor, průmyslový vzor
 - G – prototyp, funkční vzorek
 - N – metodika, léčebný postup, specializovaná mapa s odborným obsahem
 - P – patent
 - R – software
 - Z – poloprovoz, ověřená technologie
- Za vedlejší výsledek se považuje jeden z následujících druhů výsledků:
 - J_{imp} – recenzovaný odborný článek – článek v recenzovaném odborném periodiku, který je obsažen v databázi Web of Science s příznakem „Review“, nebo „Letter“
 - J_{sc} – recenzovaný odborný článek – původní/přehledový článek v recenzovaném odbor-

ném periodiku, který je obsažen v databázi SCOPUS s příznakem „Article“, „Review“, nebo „Letter“

- B – odborná kniha
- C – kapitola v odborné knize
- V – výzkumná zpráva, souhrnná výzkumná zpráva

Další výsledky jsou podrobně uvedeny v samostatné příloze č. 4 Metodiky M17+ .

Za hlavní, vedlejší a další výsledek VaVal se pro účely tohoto Programu považuje nový výsledek, který byl dosažen v rámci projektu podpořeného v tomto Programu a v rejstříku informací o výsledcích IS VaVal byl uplatněn jako výsledek tohoto projektu.

Pro úspěšné řešení je nutné dosažení alespoň **jednoho hlavního a jednoho vedlejšího výsledku. Alternativou je také dosažení alespoň dvou hlavních výsledků nebo jednoho hlavního výsledku typu Jimp publikovaného v časopise s IF v prvním kvartilu (Q1)** daného oboru dle WoS. U projektů požadujících účelovou podporu vyšší než 12 mil. Kč bude vyžadováno dosažení **minimálně dvou hlavních a jednoho vedlejšího výsledku (akceptovatelné je také dosažení alespoň tří hlavních výsledků nebo jednoho hlavního výsledku typu Jimp publikovaného v časopise s IF v prvním decilu (D1)** daného oboru dle WoS.

Další obecnou podmínkou úspěšného řešení projektů je, aby alespoň jeden vykázaný hlavní výsledek byl typu Jimp, který je **dedikován pouze danému projektu a žádnému jinému projektu řešenému s podporou MZ – AZV**, přičemž dedikací se myslí dedikace uvedené ve vlastním publikačním výstupu a také v rejstříku informací o výsledcích Informačního systému VaVal. Pro uznání hlavního výsledku je požadováno, aby řešitel byl uveden jako autor nebo člen autorského týmu.

- (2) Při závěrečném hodnocení projektu bude posuzováno také **tematické zaměření výsledků**, přičemž uznatelné jsou pouze výsledky, které jsou svým zaměřením v souladu s odborným záměrem projektu.
- (3) Úspěšně řešené projekty budou dále hodnoceny především z hlediska kvality dosažených výsledků a jejich příspěvku k naplnění cílů Programu.
- (4) Protože Program podporuje projekty aplikovaného výzkumu, budou příjemci podpory povinni nejpozději k závěrečné zprávě o řešení projektu přiložit plán možného zavedení dosažených výsledků do praxe (tj. implementační plán). Tyto plány budou sloužit poskytovateli jako podkladový materiál pro budoucí monitoring dopadů projektů do praxe.
- (5) Při publikování výsledků projektu se doporučuje pečlivě zvážit výběr odborného časopisu a nepublikovat v pochybných časopisech, které vykazují rysy špatné publikační praxe, nedodržují publikační standardy a etiku (např. vysoký počet autocitací, nekvalitní nebo fiktivní recenzní řízení, smyšlená jména členů redakční rady, smyšlené indikátory kvality apod.) (bližší informace například <https://openscience.cuni.cz/OSCI-37.html>).

5. ZPŮSOB HODNOCENÍ A VÝBĚRU PROJEKTŮ

5.1. První stupeň hodnocení

5.1.1. První fáze

- (1) Každý návrh projektu je přidělen k posouzení dvěma členům hodnoticího panelu – zpravodajům (v případě mezioborových projektů je navíc určen třetí zpravodaj z vedlejšího hodnoticího panelu). Předseda společně s místopředsedou hodnoticího panelu určí prvního zpravodaje pro každý návrh projektu, druhý zpravodaj je určen náhodným výběrem.
- (2) Zpravodajové prostudují návrh projektu a nezávisle na sobě každý vypracuje vlastní posudek.
- (3) Každý ze zpravodajů nezávisle a objektivně projekt slovně zhodnotí a přidělí mu prostřednictvím elektronické aplikace bodové hodnocení 0–100 podle kritérií pro hodnocení návrhů projektů.
- (4) Členové hodnoticího panelu nesmějí žádnou formou sdělovat ostatním členům hodnoticího panelu informaci o posuzovaných návrzích projektů ani o jejich hodnocení do doby tří dnů před zasedáním hodnoticího panelu, kdy jsou hodnocení zveřejněna všem členům hodnoticího panelu.
- (5) Každý z členů hodnoticího panelu tři dny před zasedáním hodnoticího panelu získá prostřednictvím elektronické aplikace přístup ke všem návrhům projektů ze svého hodnoticího panelu, s výjimkou vlastního návrhu projektu a návrhů projektů, u nichž je ve střetu zájmů.
- (6) Každý ze dvou zpravodajů přiřazených k danému návrhu projektu doporučí 2–3 vhodné zahraniční oponenty pro návrhy projektů.

5.1.2. Panelové hodnocení v první fázi

- (1) Na zasedání hodnoticího panelu se panel u každého návrhu projektu seznámí s posudky jednotlivých zpravodajů a přidělí návrhu projektu bodové hodnocení 0–100 za panel. Aplikace vytvoří na základě předem stanoveného algoritmu pořadí od nejvyšší hodnoty (nejlépe hodnocený návrh projektu) po nejnižší (návrh projektu s nejnižším bodovým hodnocením). Z tohoto pořadí je v panelové diskusi vytvořen seznam minimálně 50 % nejnižě hodnocených návrhů ze všech návrhů projektů posuzovaných v hodnoticím panelu, které nejsou doporučeny do druhé fáze, a tudíž se nebudou zasílat k posouzení zahraničním externím oponentům.
- (2) Hodnoticí panel na základě doporučení zpravodajů dále rozhodne o přidělení externích zahraničních oponentů pro návrhy projektů, které postupují do druhé fáze hodnocení.
- (3) Hodnoticí panel předá Vědecké radě AZV ke každému návrhu projektu tyto materiály:
 - zápis a protokol návrhu hodnoticího panelu o vyřazení jednotlivých nejnižě hodnocených návrhů projektů včetně zdůvodnění jejich hodnocení;
 - posudky dvou nebo tří zpravodajů;
 - návrhy zpravodajů na zahraniční oponenty.

5.1.3. Hodnocení ve Vědecké radě AZV v první fázi

- (1) Členové Vědecké rady AZV se před zasedáním seznámí se zápisy z jednání hodnoticích panelů, posudky zpravodajů, s údaji o bodovém hodnocení návrhů projektů od zpravodajů a s návrhy na externí zahraniční oponenty.
- (2) Členové Vědecké rady AZV projednají návrh příslušných hodnoticích panelů o hodnocení jednotlivých návrhů projektů a doporučí seznam návrhů projektů, které postoupí do druhé fáze posuzování, o čemž sepíše protokol.
- (3) Doporučení Vědecké rady Předsednictvo AZV po projednání vezme na vědomí. Kancelář vybrané návrhy projektů, doporučené pro postoupení do druhé fáze hodnocení, zašle externím zahraničním oponentům.

5.1.4. Druhá fáze

- (1) Jsou získány dva posudky k návrhu projektu od dvou zahraničních oponentů. Všichni oponenti doporučení zpravodaji jsou osloveni současně, přičemž první dva, kteří oponenturu přijmou, vypracují posudek. Pro ostatní oslovené se systém uzavře. Nelze ovlivnit, kteří z oslovených oponentů přijmou nabídku k hodnocení jako první.
 - Před zasedáním hodnoticího panelu se všichni jeho členové seznámí u všech návrhů projektů, které postoupily do druhé fáze posuzování, s následujícími podklady:
 - dva posudky z hodnoticího panelu, příp. třetí v případě mezioborových projektu, bodové hodnocení panelu z první fáze hodnocení;
 - dva posudky od zahraničních oponentů.
- (2) Aplikací bude vytvořeno pořadí návrhů projektů dle bodového hodnocení z první fáze a bodového hodnocení oponentů, které bude projednáno na zasedání panelu ve druhé fázi.

5.1.5. Panelové hodnocení v druhé fázi

- (1) Nejprve zpravodajové každého návrhu projektu postupně prezentují jednotlivé návrhy projektů.
- (2) Po podrobné diskusi a zdůvodnění může hodnoticí panel změnit výsledný počet bodů u jednotlivých návrhů projektů až o ± 20 %. Nezbytnou podmínkou pro využití korekce od ± 11 do 20 % je, aby jeden z posudků byl významně bodově odchýlen od ostatních, přičemž tato korekce musí být panelem vždy řádně a věcně zdůvodněna. Panel se vždy slovně vyjádří k situaci, kdy je pouze jeden z posudků významně bodově odchýlen od ostatních, a to i v případě, že k bodové korekci nepřistoupí.
- (3) Dále je vytvořeno pořadí jednotlivých návrhů projektů od nejvyšší hodnoty (návrh s nejvyšším bodovým hodnocením) po nejnižší (návrh projektu s nejnižším bodovým hodnocením).
- (4) U všech návrhů projektů, které postoupily do druhé fáze hodnocení, provádí hodnoticí panel ekonomické hodnocení návrhů projektů.
- (5) Při **ekonomickém hodnocení**, tzn. hodnocení navržených uznaných nákladů se posuzuje:

- a) přiměřenost navržených uznaných nákladů ve vztahu k návrhu projektu a předpokládaným výsledkům;
 - b) míra specifikace a opodstatněnost jednotlivých položek uznaných nákladů;
 - c) podíl finančních prostředků požadovaných od poskytovatele na celkových navržených uznaných nákladech (tj. navržená intenzita podpory);
 - d) splnění požadavků na rozsah a vymezení uznaných nákladů podle ZD.
- (6) Hodnotící panel vypracuje protokol, ve kterém navrhne Vědecké radě AZV, uznat navržené náklady projektu, nebo uznat pouze část navržených nákladů, včetně uvedení důvodu pro neuznání této části nákladů projektu, nebo navrhne projekt vyřadit z veřejné soutěže, včetně uvedení důvodu pro toto vyřazení.
- (7) V případě podání mimořádně finančně náročného návrhu projektu může být takový návrh dán k posouzení Kontrolní radě AZV, která posoudí adekvátnost nákladů plánovaných v návrhu daného projektu.
- (8) Průběh celého jednání je zaznamenán v zápise, který slouží jako podklad pro protokol hodnocení projektu.
- (9) Na závěr jednání je stanovisko hodnotícího panelu a pořadí zapsáno do protokolu hodnocení každého projektu poté, co bylo hlasováním přijato členy hodnotícího panelu.

5.2. Druhý stupeň hodnocení

Druhý stupeň hodnocení probíhá na úrovni Vědecké rady AZV. V tomto stupni Vědecká rada AZV posoudí hodnocení projektů jednotlivými hodnotícími panely a schválí návrhy projektů, včetně jejich ekonomického hodnocení a pořadí. Dále Vědecká rada odsouhlasí alokační klíč. Návrhy Vědecké rady AZV jsou předloženy Předsednictvu AZV.

5.3. Třetí stupeň hodnocení

- (1) Na základě návrhů Vědecké rady AZV Předsednictvo AZV připraví návrh konečného rozhodnutí o financování projektů pro poskytovatele.
- (2) Poskytovatel rozhodne ve věci udělení nebo zamítnutí účelové podpory ve veřejné soutěži. V souladu se zákonem je oprávněn rozhodnout i v rozporu s doporučením odborného poradního orgánu poskytovatele (Vědecké rady AZV), pokud písemně zdůvodní své rozhodnutí v protokolu a zveřejní ho.
- (3) Poskytovatel zveřejní své rozhodnutí o hodnocení a výběru návrhů projektů určených k financování na internetových stránkách poskytovatele nejpozději v poslední den hodnotící lhůty.
- (4) Poskytovatel informuje uchazeče o výsledku hodnocení jeho návrhu projektu formou uveřejnění rozhodnutí MZ o výsledku veřejné soutěže. Do 30 kalendářních dnů od vyhlášení výsledků poskytovatel umožní seznámení se s výsledkem hodnocení všech návrhů projektů ve veřejné soutěži ve výzkumu, vývoji a inovacích, prostřednictvím aplikace ISVP, a to včetně zdůvodnění a **poskytnutí anonymizovaných posudků zpravodajů a oponentů projektu, uvedení bodového hodnocení panelem v první fázi hodnocení a jeho zdůvodnění, a také případné korekce provedené panelem ve druhé fázi hodnocení a jejího zdůvodnění.**

- (5) Pokud poskytovatel snížil navrženou výši uznaných nákladů, je uchazeč písemně informován o jejich uznané výši a je dotázán, zda bude schopen se sníženými uznanými náklady (tj. se sníženou účelovou podporou MZ) projekt řešit. Pokud uchazeč odmítne, postupuje poskytovatel stejným způsobem jako při neuzavření smlouvy o poskytnutí podpory, tj. osloví uchazeče, který se umístil na prvním místě mezi projekty, které nebyly navrženy k podpoře. V případě souhlasu uchazeče je tento vyzván k dodání upravených údajů nezbytných pro uzavření smlouvy nebo vydání rozhodnutí o podpoře projektu tak, aby byly dosaženy termíny stanovené pro uzavření smlouvy nebo vydání rozhodnutí o poskytnutí podpory.
- (6) Poskytovatel poté, co příjemce splní ZD a zákonem stanovené podmínky, administrativně připraví Smlouvu, resp. Rozhodnutí, a zajistí uzavření smlouvy nebo vydání rozhodnutí ve lhůtě nejpozději do 60 dnů od vyhlášení výsledků veřejné soutěže (podrobněji viz VP). Podmínkou pro uvolnění podpory příjemci a dalšímu účastníkovi projektu cestou příjemce ve společném projektu je předložení údajů o projektu do Informačního systému výzkumu, vývoje a inovací – CEP.
- (7) Poskytovatel plní zákonné informační povinnosti vůči Radě pro výzkum, vývoj a inovace a dalším příslušným správním úřadům.

6. PŘÍLOHY

Příloha 1 – Vzor smlouvy o poskytnutí podpory

Příloha 2 – Čestné prohlášení uchazeče/spoluuchazeče – právnické osoby o prokázání způsobilosti

Příloha 3 – Čestné prohlášení uchazeče/spoluuchazeče – fyzické osoby o prokázání způsobilosti

Příloha 4 – Čestné prohlášení uchazeče nebo spoluuchazeče se sídlem mimo ČR

Datum doručení dílčí zprávy: vždy nejpozději do 15. 1. kalendářního roku bezprostředně navazujícího na příslušný rok řešení projektu, kdy je stanovena povinnost dodání DZ

Datum doručení závěrečné zprávy: do 31. 1. kalendářního roku následujícího po ukončení řešení Projektu.

5. Řešitel (včetně všech případných akademických titulů a vědeckých hodností): xxxxxxxxxxxx

(dále jen „Řešitel“).

6. Stupeň důvěrnosti údajů dle ustanovení obecně závazných právních předpisů: S - veřejně přístupné.

II. Celkové náklady na řešení Projektu

1. Celková výše uznaných nákladů (dle § 2 odst.2 písm. n) zákona) na celou dobu řešení Projektu je uvedena v Návrhu projektu ve formuláři Část B – dle ust. čl. 5.3. odst. (7) zadávací dokumentace této Veřejné soutěže.
2. Celková výše účelové podpory z veřejných prostředků poskytovaná Poskytovatelem (dále jen „Účelové prostředky“) na celou dobu řešení Projektu činí xxxxxx Kč.
3. Pro jednotlivé roky řešení Projektu výše účelové podpory z veřejných prostředků poskytované Poskytovatelem činí:

Rok	Částka
2026	xxxxxx Kč
2027	xxxxxx Kč
2028	xxxxxx Kč
2029	xxxxxx Kč
Celkem	xxxxxx Kč

4. Rozpis Účelových prostředků pro jednotlivé roky řešení Projektu je uveden v Příloze č. 1, která tvoří součást této Smlouvy.

III. Základní ustanovení

1. Poskytovatel vyhlásil dne 13. 5. 2025 Veřejnou soutěž, přičemž práva a povinnosti Poskytovatele a Příjemce jako uchazeče v průběhu této Veřejné soutěže byla, kromě obecně závazných právních předpisů, upravena zadávací dokumentací této Veřejné soutěže (dále jen „Zadávací dokumentace“) a Všeobecnými podmínkami (dále jen VP). V míře, v jaké je ZD a VP relevantní pro plnění této Smlouvy, je Příjemce povinen se jimi **při plnění této Smlouvy řídit**. Příjemce je povinen k tomu zavázat i Řešitele a dalšího účastníka (ten je povinen k tomu zavázat spoluřešitele). V případě jakéhokoliv rozporu mezi ustanoveními této Smlouvy a ZD a VP mají přednost ustanovení této Smlouvy. ZD a VP jsou dostupné na webových stránkách Poskytovatele (www.mzcr.cz) a AZV, organizační složky státu (www.azvcr.cz). Příjemce podal do této Veřejné soutěže Návrh projektu.
2. Na základě výsledků Veřejné soutěže Poskytovatel uzavírá s Příjemcem tuto Smlouvu za účelem úpravy vzájemných práv a povinností při poskytování podpory z veřejných prostředků na Projekt, jehož specifikace je uvedena v čl. I. této Smlouvy a v Návrhu projektu.

IV. Řešitel

1. Řešitel identifikovaný v čl. I. odst. 5 této Smlouvy je Příjemci odpovědný za odbornou úroveň Projektu. Práva a povinnosti Řešitele jsou ve vztahu k Příjemci řešena zvláštním smluvním vztahem mezi nimi, není-li Příjemce současně Řešitelem. Práva a povinnosti Řešitele ve vztahu k Poskytovateli jsou řešena ustanoveními této Smlouvy a ZD a VP.
2. Příjemce odpovídá za to, že Řešitel byl seznámen s obsahem této Smlouvy včetně obsahu všech jejích příloh a dodatků, jakož i se ZD a VP a že se zavazuje ve vztahu k Poskytovateli dodržovat veškerá ustanovení obecně závazných právních předpisů, Smlouvy včetně všech jejích příloh a dodatků a ZD a VP.
3. Příjemce tímto ujišťuje Poskytovatele, že shora uvedený Řešitel je a bude po celou dobu trvání této smlouvy k Příjemci v pracovněprávním vztahu na základě pracovní smlouvy, pokud není Příjemce – fyzická osoba současně Řešitelem.

V. Uzané náklady a podpora z veřejných prostředků

1. Poskytovatel schválil jako uznané náklady ty náklady, které jsou uvedeny v Návrhu projektu (včetně případného snížení požadované celkové výše účelové podpory). Příjemce podpisem této Smlouvy prohlašuje, že tyto případné změny akceptuje.
2. Podrobná specifikace položek uznaných nákladů a jejich členění je stanovena v Návrhu projektu, v Příloze č. 1 – Rozpis uznaných nákladů a Účelových prostředků pro jednotlivé roky řešení Projektu.
3. Celková výše Účelových prostředků je stanovena v ustanovení čl. II odst. 2 této Smlouvy.
4. Výše a rozdělení podpory z veřejných prostředků je stanovena pro jednotlivé roky řešení Projektu v ustanovení čl. II odst. 3 této Smlouvy.

VI. Poskytnutí Účelových prostředků

1. Pro jednotlivé roky řešení Projektu poskytne Poskytovatel Příjemci na řešení Projektu účelovou podporu ve výši uvedené v čl. II. odst. 3 této Smlouvy, za splnění podmínek, ve lhůtě a způsobem, které vyplývají z ustanovení ZD a této Smlouvy.
2. Dojde-li v důsledku rozpočtového provizoria k regulaci čerpání rozpočtu, je Poskytovatel oprávněn určit písemným oznámením lhůtu k poskytnutí Účelových prostředků Příjemci. Poskytovatel je v případě, že dojde v důsledku rozpočtového provizoria k regulaci čerpání rozpočtu, rovněž vždy oprávněn od této Smlouvy odstoupit.

VII. Účast dalších účastníků

1. Pokud se na řešení Projektu má podílet jeden nebo více dalších účastníků, je účast dalších účastníků, jakož i rozsah a specifikace účasti jednotlivých dalších účastníků na řešení Projektu uvedena v Návrhu projektu. Výše jejich podpory pro jednotlivé roky řešení Projektu je uvedena v Příloze č. 1 – Rozpis uznaných nákladů a Účelových prostředků pro jednotlivé roky řešení Projektu.
2. Pokud se na řešení Projektu má podílet jeden nebo více dalších účastníků, je Příjemce povinen ve lhůtě, za podmínek a s náležitostmi dle ZD, VP a této Smlouvy uzavřít s každým dalším účastníkem písemnou smlouvu o účasti na řešení Projektu a smlouvu spolu se všemi přílohami doručit v této lhůtě Poskytovateli. Smlouva o účasti na řešení Projektu musí být mezi Příjemcem a dalším účastníkem uzavřena na dobu určitou, a to nejméně na dobu, na kterou je uzavřena mezi Příjemcem a Poskytovatelem tato Smlouva.
3. Jestliže Poskytovatel poskytuje podporu Příjemci včetně části podpory určené pro dalšího účastníka, musí být součástí obsahu každé smlouvy o účasti na řešení Projektu uzavírané mezi Příjemcem a dalším účastníkem ujednání o tom, že Příjemce poskytne dalšímu účastníkovi jemu určenou část podpory ve lhůtě 30 dnů od obdržení této části podpory Příjemcem od Poskytovatele, a to převodem na účet dalšího účastníka vedený u peněžního ústavu, který musí být ve smlouvě o účasti na řešení Projektu výslovně uveden. Příjemce je povinen poskytnout dalšímu účastníku v uvedené lhůtě a uvedeným způsobem veškeré prostředky, které tvoří část podpory určené pro další účastníky a které má ve své dispozici.
4. Příjemce je povinen učinit součástí obsahu každé smlouvy o účasti na řešení Projektu uzavírané s dalším účastníkem ustanovení zavazující dalšího účastníka dodržovat veškeré povinnosti Příjemce, jakož i povinnosti dalšího účastníka, které vyplývají z ustanovení této Smlouvy a z ustanovení ZD a VP, s výjimkou ustanovení, z jejichž podstaty vyplývá, že se nemohou vztahovat na dalšího účastníka.
5. Příjemce je povinen učinit součástí obsahu každé smlouvy o účasti na řešení Projektu uzavírané s dalším účastníkem ustanovení zavazující dalšího účastníka umožnit výkon kontroly plnění jeho povinností v rozsahu a způsobem vyplývajícím z této Smlouvy, z ustanovení ZD a VP, jakož i vyplývajícím z ustanovení smlouvy o účasti na řešení Projektu uzavírané mezi Příjemcem a dalším účastníkem a obecně závazných právních předpisů, a to jak Příjemci, tak i Poskytovateli (kontrolní oprávnění Příjemce i Poskytovatele vůči dalšímu účastníku jsou tak totožná). Dále je Příjemce povinen učinit součástí obsahu každé smlouvy o účasti na řešení Projektu uzavírané s dalším účastníkem ustanovení zavazující dalšího účastníka plnit povinnosti obsažené v ZD a VP jak vůči Poskytovateli, tak i vůči Příjemci.
6. Smlouva o účasti na řešení Projektu musí dále obsahovat jméno, příjmení (včetně všech případných akademických titulů a vědeckých hodností) a datum narození dalším účastníkem ustanoveného spoluřešitele.

VIII. Použití Účelových prostředků a zásady hospodaření s nimi

1. Příjemce bere na vědomí skutečnost, že jakékoliv prostředky poskytnuté mu Poskytovatelem na základě této Smlouvy jsou dotací dle obecně závazných právních předpisů a jsou účelově vázány. Příjemce nebo další účastník je povinen takové prostředky použít výlučně k úhradě uznaných nákladů Projektu dle této Smlouvy

vynaložených Příjemcem nebo dalším účastníkem při řešení Projektu za podmínek a v rozsahu, které vyplývají z této Smlouvy, ZD, VP a obecně závazných právních předpisů.

2. Příjemce je povinen hospodařit s poskytnutými Účelovými prostředky s péčí řádného hospodáře, plnit povinnosti stanovené touto Smlouvou, Zadávací dokumentací a obecně závaznými právními předpisy (zejména zákonem č. 218/2000 Sb., o rozpočtových pravidlech a o změně některých souvisejících zákonů (rozpočtová pravidla), ve znění pozdějších předpisů) a dále je povinen se při hospodaření s poskytnutými Účelovými prostředky řídit písemnými pokyny Poskytovatele, a to bez zbytečného odkladu po jejich obdržení. Příjemce je dále povinen obdobným způsobem zavázat každého dalšího účastníka.
3. Pokud v průběhu řešení Projektu nastanou skutečnosti vyžadující jakoukoliv změnu skladby či výše Účelových prostředků, postupuje se způsobem uvedeným v VP pro změny v rámci řešení Projektu.
4. Použití Účelových prostředků a zásady hospodaření s nimi se dále řídí ustanoveními ZD, VP a obecně závazných právních předpisů.
5. Poruší-li Příjemce nebo kterýkoliv další účastník jakoukoliv povinnost týkající se hospodaření s Účelovými prostředky nebo použití těchto prostředků, která vyplývá z ustanovení obecně závazných právních předpisů nebo této Smlouvy nebo ZD a VP, je Poskytovatel vždy oprávněn od této Smlouvy odstoupit. Tím nejsou dotčeny další důsledky porušení povinnosti vyplývající z obecně závazných právních předpisů, této Smlouvy nebo ZD a VP.

IX.

Evidence a vypořádání poskytnuté podpory

1. Příjemce je povinen vést pro Projekt samostatnou oddělenou účetní evidenci (podle obecně závazných právních předpisů upravujících vedení účetní evidence), která musí být vedena správně, úplně, průkazně, srozumitelně, přehledně, způsobem zaručujícím trvalost účetních záznamů, a to takovým způsobem, aby Příjemce mohl kdykoliv na výzvu Poskytovatele poskytnout věrohodné, aktuální a prokazatelné údaje o stavu hospodaření s Účelovými prostředky a tyto údaje rovněž prokázat.
2. O všech uznaných nákladech musí být v rámci shora uvedené účetní evidence vedena na samostatném analytickém účtu samostatná a oddělená evidence a v jejím rámci pak dále samostatná a oddělená evidence o výdajích a nákladech hrazených z Účelových prostředků. Evidence hospodaření s Účelovými prostředky tedy musí být zcela oddělena od evidence případných jakýchkoliv dalších finančních prostředků na řešení Projektu vynaložených (např. finančních prostředků Příjemce nebo dalšího účastníka). Ke každému uplatněnému výsledku musí příjemce vykázat všechny zdroje veřejných prostředků, s jejichž podporou byl výsledek dosažen.
3. Příjemce je povinen uchovávat doklady o projektu financovaném z účelové podpory po dobu nejméně deseti let od ukončení účinnosti této Smlouvy.
4. Příjemce je povinen za každý kalendářní rok řešení projektu předložit na základě účetní evidence své i dalšího účastníka vyúčtování Účelových prostředků vynaložených na řešení tohoto projektu k datu stanovenému Poskytovatelem. Současně předloží vyúčtování uznaných nákladů projektu s uvedením všech zdrojů jejich krytí. Uzané náklady na řešení projektů výzkumu a vývoje jsou definovány Zákonem, ZD a touto Smlouvou.
5. Skončí-li účtování v oddělené analytické evidenci vedené k danému Projektu v daném kalendářním roce (a nejedná se o poslední rok řešení Projektu) přebytkem, tj. nebudou vyčerpány všechny prostředky poskytnuté Příjemci nebo dalšímu účastníkovi na příslušný rok, je Příjemce povinen o této skutečnosti informovat Poskytovatele. Nespotřebované účelově určené prostředky z daného kalendářního roku (pokud nejsou převedeny do fondu účelově určených prostředků oprávněnými subjekty – viz § 26 zák. č. 341/2005 Sb., o veřejných výzkumných institucích, ve znění pozdějších předpisů a § 18 zákona č. 111/1998 Sb., o vysokých školách, ve znění pozdějších předpisů) může Příjemce nebo další účastník použít v dalších letech řešení Projektu v souladu se schváleným Návrhem projektu, tedy ke stejnému účelu, ke kterému byly schváleny Poskytovatelem. Změny účelu čerpání nespotřebovaných účelově určených prostředků jsou možné v rozsahu vymezeném ZD. Současně je nutné dodržet všechny limity stanovené ZD pro daný kalendářní rok. Pokud Příjemce (i za dalšího účastníka) nebude mít zájem na využívání nespotřebovaných účelově určených prostředků v dalších letech řešení Projektu, informuje o tom Poskytovatele a nespotřebované prostředky vrátí dle pokynů Poskytovatele.
6. Po skončení řešení Projektu je Příjemce (i za dalšího účastníka) povinen vrátit všechny nespotřebované účelově určené prostředky z Projektu do státního rozpočtu. Podmínky pro finanční vypořádání poskytnuté účelové podpory stanoví Poskytovatel v souladu s právními předpisy.
7. Další povinnosti Příjemce týkající se vedení účetní evidence vyplývají ze ZD a obecně závazných právních předpisů.

X.

Kontrola

1. Poskytovatel je oprávněn provádět kdykoliv kontrolu a hodnocení plnění cílů Projektu včetně kontroly čerpání a užívání podpory a hospodaření s Účelovými prostředky, účelnosti uznaných nákladů podle této Smlouvy, využití výsledků Projektu a plnění povinností Příjemce, Řešitele, dalšího účastníka a spoluřešitele, a to u Příjemce i dalšího účastníka.
2. Příjemce (jakož i Řešitel) a další účastník (jakož i spoluřešitel) je povinen umožnit Poskytovateli výkon jeho kontrolních oprávnění dle této Smlouvy a ZD a poskytnout Poskytovateli veškerou nutnou nebo Poskytovatelem požadovanou součinnost. Příjemce je povinen každého dalšího účastníka zavázat k podrobení se kontrole ze strany Poskytovatele v rozsahu uvedeném v tomto článku X. a také k tomu, aby další účastník obdobným způsobem zavázal každého jím ustanoveného spoluřešitele.
3. Poskytovatel má právo provést kontrolu dle této Smlouvy nebo ZD a VP kdykoliv v průběhu řešení Projektu, jakož i po jeho ukončení. Kontrola ze strany Poskytovatele u Příjemce nebo u dalšího účastníka nijak nenahrazuje provedení kontroly územními finančními orgány dle obecně závazných právních předpisů.
4. Příjemce je povinen uvádět v rámci dílčích zpráv, v rámci závěrečné zprávy nebo jakýchkoliv jiných dokumentů (oznámení, žádostí, informací atd.) doručovaných Poskytovateli výlučně pravdivé, úplné a nezkrácené údaje. Pokud tuto svou povinnost Příjemce poruší, je Poskytovatel vždy oprávněn od této Smlouvy odstoupit, přičemž další povinnosti Příjemce stanovené pro tento případ obecně závaznými právními předpisy, touto Smlouvou nebo ZD a VP nejsou dotčeny.
5. Další práva a povinnosti stran týkající se kontroly vyplývají z ustanovení ZD a VP.

XI.

Postup při řešení Projektu

1. Příjemce je bez dalšího povinen začít řešit Projekt ve lhůtě do 60 kalendářních dnů ode dne účinnosti této Smlouvy, v případě rozpočtového provizoria ve lhůtě a postupem podle zákona č. 218/2000 Sb., o rozpočtových pravidlech a o změně některých souvisejících zákonů (rozpočtová pravidla), ve znění pozdějších předpisů, a pokračovat v řešení Projektu až do data ukončení řešení Projektu uvedeného v ustanovení čl. I. odst. 4 této Smlouvy nebo do ukončení účinnosti této Smlouvy, nastane-li dříve, a to způsobem vyplývajícím z této Smlouvy, zejména z jejích příloh, ZD, VP a obecně závazných právních předpisů.
2. Příjemce i další účastník je povinen postupovat při řešení Projektu s odbornou péčí, s využitím všech odborných znalostí Příjemce, Řešitele, dalšího účastníka a spoluřešitele. Příjemce je povinen každého dalšího účastníka zavázat k postupu při řešení Projektu dle předchozí věty.
3. Příjemce i další účastník je povinen využívat při řešení Projektu hmotný a nehmotný majetek, který pro řešení Projektu z Účelových prostředků pořídl, a to v rozsahu a způsobem vyplývajícím z této Smlouvy nebo ZD a VP. Příjemce je povinen každého dalšího účastníka zavázat způsobem dle předchozí věty.
4. V rámci postupu při řešení Projektu je příjemce povinen předkládat Poskytovateli dílčí zprávy, závěrečnou zprávu, a to ve lhůtě, způsobem a s náležitostmi dle ZD, VP a této Smlouvy.
5. Příjemce se zavazuje při řešení Projektu dodržovat i další povinnosti vyplývající pro něj z ustanovení ZD, VP a obecně závazných právních předpisů.
6. Příjemce je povinen ukončit řešení Projektu nejpozději do data ukončení řešení Projektu uvedeného v čl. I. odst. 4 této Smlouvy a výsledky řešení Projektu Poskytovateli doložit či prezentovat v souladu s Návrhem projektu a příslušnými ustanoveními ZD a VP.

XII.

Hodnocení postupu Příjemce při řešení Projektu

1. Na základě výsledků kontrolní činnosti Poskytovatele a dílčích zpráv provádí Poskytovatel pravidelné hodnocení postupu Příjemce při řešení Projektu, a to způsobem a podle kritérií uvedených v ZD a VP.
2. V případě jakýchkoli porušení povinností Příjemcem či nesrovnalostí vyplývajících z řešení projektu nebo dílčí zprávy je Poskytovatel, kromě uplatnění sankcí dle této smlouvy, oprávněn upřesnit výši podpory pro další roky řešení formou dodatku k této Smlouvě, postupem, ve lhůtě a za podmínek dle ZD a VP.
3. Nejsou-li dle uvážení Poskytovatele splněny předpoklady k pokračování podpory Projektu, nebo jestliže Příjemce odmítl návrh dodatku k této Smlouvě, je Poskytovatel vždy oprávněn od této Smlouvy odstoupit.

XIII.

Hodnocení výsledků ukončeného Projektu

1. Při publikování výsledků řešení Projektu je Příjemce (autor/řešitel/spoluřešitel/odborný spolupracovník) povinen uvést, že projekt byl řešen s účelovou podporou Poskytovatele.
2. Způsob a kritéria hodnocení ukončeného Projektu jsou uvedeny v ZD, VP příp. na internetových stránkách Poskytovatele. Hodnocení ukončeného projektu provádí Poskytovatel na základě posouzení hodnotícími orgány

uvedenými v ZD a VP, a to na základě závěrečné zprávy a výsledku kontrolní činnosti o hospodaření s poskytnutou účelovou podporou. Při celkovém hodnocení ukončeného projektu přihlíží Poskytovatel i k dodržování podmínek hospodaření s poskytnutou účelovou podporou. Každý projekt je hodnocen samostatně.

3. Poskytovatel při závěrečném hodnocení projektů po ukončení jejich řešení v souladu s § 13 odst. 4) Zákona zhodnotí dosažení cílů stanovených ve Smlouvě, dosažené výsledky projektu, jejich vztah k cílům projektu a poskytne o nich do informačního systému výzkumu, experimentálního vývoje a inovací údaje podle nařízení vlády č. 397/2009 Sb., o informačním systému výzkumu, experimentálního vývoje a inovací.
4. Výsledky hodnocení ukončených projektů zveřejňuje Poskytovatel souhrnně za daný rok na svých internetových stránkách.
5. Poskytovatel provede v kalendářním roce následujícím po ukončení řešení projektu jeho závěrečné zhodnocení. Poskytovatel stanovuje základní kategorie závěrečného hodnocení výsledku řešení projektu, který bude odevzdán formou závěrečné zprávy následovně: V = vynikající výsledky projektu (s mezinárodním významem apod.), které znamenají, že byly splněny cíle projektu a jeho předpokládané výsledky uvedené ve smlouvě o poskytnutí podpory, U = uspěl podle zadání, tj. byly splněny cíle projektu a jeho předpokládané výsledky uvedené ve smlouvě o poskytnutí podpory; O = nesplněno zadání, smlouva však byla dodržena; S = nesplněno zadání, bylo přistoupeno k sankčním ustanovením smlouvy.

XIV. Informační systém výzkumu, experimentálního vývoje a inovací

1. Příjemce je povinen po ukončení řešení Projektu zpracovat údaje pro Informační systém výzkumu, experimentálního vývoje a inovací (IS VaVaI), část Rejstřík informací o výsledcích (RIV) a doručit tyto údaje Poskytovateli v rozsahu vyplývajícím z obecně závazných právních předpisů. Příjemce je povinen doručit Poskytovateli do termínu každoročně vyhlášeného Poskytovatelem údaje o výsledcích řešení všech svých projektů řešených s podporou Poskytovatele, které jsou určeny do IS VaVaI, část RIV v souladu se Zákonem a nařízením vlády č. 397/2009 Sb., o informačním systému výzkumu, experimentálního vývoje a inovací. V případě, že je nutné dle řešení Projektu k naplnění výše uvedeného požadavku doložit výstup, například publikaci, či její část, Příjemce tak bezodkladně ve stanoveném termínu učiní. V případě, že z výstupu řešení je patrné, že je nutné pro splnění dodat jak elektronickou formu, tak písemnou, je Příjemce povinen dodat Poskytovateli obě formy.
2. Příjemce je povinen nejméně jednou za rok po dobu 5 let od ukončení poskytování podpory zkontrolovat aktuálnost údajů předaných poskytovateli ke zveřejnění prostřednictvím informačního systému výzkumu, vývoje a inovací a v případě, že došlo k jejich změně, provést jejich opravu.
3. Práva a povinnosti při předávání a poskytování údajů do IS VaVaI se řídí ustanoveními ZD a příslušných obecně závazných právních předpisů.

XV. Odstoupení od Smlouvy

1. Poruší-li Příjemce nebo kterýkoliv jiný ze subjektů zúčastněných na řešení Projektu jakoukoliv svou povinnost vyplývající z této Smlouvy nebo ZD, VP nebo obecně závazných právních předpisů, je Poskytovatel vždy oprávněn od této Smlouvy odstoupit.
2. Poskytovatel je dále vždy oprávněn od této Smlouvy odstoupit, jestliže nastane kterákoliv z následujících skutečností:
 - a. jestliže tato Smlouva nenabude z jakéhokoliv důvodu účinnosti nejpozději do 60 dnů od jejího uzavření;
 - b. jestliže Příjemce ztratí způsobilost k řešení Projektu vyplývající z obecně závazných právních předpisů a ZD a VP, zejména např. pokud Příjemce pozbude oprávnění k činnosti při řešení Projektu vyžadované zvláštním právním předpisem nebo pokud Příjemce vstoupí do likvidace nebo bude na Příjemce podán návrh na zahájení insolvenčního řízení;
 - c. jestliže je Příjemce – právnická osoba zrušen bez likvidace (zejména např. v případě přeměny právnické osoby dle příslušných právních předpisů) nebo jestliže by práva nebo závazky Příjemce vyplývající z této Smlouvy měl na základě jakékoliv právní skutečnosti převzít jakýkoliv jiný subjekt;
 - d. jestliže kdykoliv po uzavření této Smlouvy vyjde najevo, že se Příjemce, Řešitel, další účastník nebo spoluřešitel jakkoliv podílel nebo podílí nebo má podílet na jakémkoliv projektu s totožnou nebo obdobnou problematikou, jako má Projekt, přičemž tento projekt přijal, přijímá nebo přijme podporu z jiného zdroje, nebo vyjde najevo, že Příjemci, Řešiteli, dalšímu účastníkovi nebo spoluřešiteli musela být známa existence takového projektu ještě před podáním Návrhu projektu, aniž by se na takovém projektu sám podílel;

- e. jestliže kdykoliv po uzavření této Smlouvy vyjde najevo, že Příjemce uvedl v rámci Návrhu projektu nepravdivé, neúplné nebo zkreslené údaje nebo podal Návrh projektu vypracovaný v rozporu se ZD a VP;
 - f. jestliže kdykoliv po uzavření této Smlouvy vyjde najevo, že Návrh projektu neměl řádné náležitosti v souladu s příslušnými ustanoveními ZD a VP;
 - g. jestliže kdykoliv po uzavření této Smlouvy vyjde najevo, že Příjemce nesplnil jakoukoliv svou informační povinnost vyplývající z této Smlouvy, ZD, VP nebo obecně závazných právních předpisů řádně nebo včas;
 - h. jestliže kdykoliv po uzavření této Smlouvy vyjde najevo, že Příjemce nesplnil požadavky na způsobilost k řešení Projektu;
 - i. jestliže kdykoliv po uzavření této Smlouvy vyjde najevo, že kterékoliv z prohlášení nebo potvrzení Příjemce (uchazeče) nebo Řešitele (navrhovatele) uvedených v Návrhu projektu je nepravdivé;
 - j. jestliže kdykoliv po uzavření této Smlouvy vyjde najevo, že kterékoliv z prohlášení, potvrzení nebo ujištění Příjemce uvedených v této Smlouvě je nepravdivé;
 - k. jestliže za výsledek projektu bude uplatněn výsledek vůbec nesouvisející s tématem projektu.
3. Dále je Poskytovatel oprávněn od této Smlouvy odstoupit v případech, kdy je toto oprávnění Poskytovatele uvedeno v jednotlivých ustanoveních této Smlouvy nebo ZD, VP nebo kdy vyplývá z obecně závazných právních předpisů.
4. Odstoupení od této Smlouvy musí být dáno písemně a doručeno druhé smluvní straně. Odstoupením od této Smlouvy tato Smlouva zaniká, když je písemný projev vůle smluvní strany odstoupit od této Smlouvy doručen druhé smluvní straně.
5. Odstoupí-li Poskytovatel z jakéhokoliv důvodu od této Smlouvy, pak jakékoliv další povinnosti Příjemce stanovené pro tento případ obecně závaznými právními předpisy, touto Smlouvou nebo ZD a VP, nejsou dotčeny. Odstoupení od této Smlouvy se zejména výslovně nedotýká jakýchkoliv sankcí, nároků na úhradu smluvních pokut, úroků z prodlení nebo nároků na náhradu škody vyplývajících z této Smlouvy nebo vzniklých na základě této Smlouvy.
6. V případě zániku (likvidace) Příjemce, je Příjemce povinen Poskytovateli vrátit nepoužité prostředky z účelové podpory a předat Poskytovateli soupis veškerého hmotného a nehmotného majetku, který má samostatné ekonomické určení a jehož vstupní cena je vyšší než 40 000 Kč (příp. 80 000 Kč dle změny zákona č. 586/1992 Sb., o daních z příjmů, platné k 1. 1. 2021), resp. 60 000 Kč a provozně technická funkce delší než jeden rok, pořízeného z účelové podpory. Poskytovatel rozhodne o dalším využití tohoto majetku. Právo příjemce nakládat s výše uvedeným majetkem je omezeno předchozím písemným souhlasem Poskytovatele.

XVI.

Sankce za porušení Smlouvy

1. Poskytovatel je oprávněn uplatnit vůči Příjemci sankce v případě porušení povinností vyplývajících z této Smlouvy Příjemci nebo dalšímu účastníkovi.
2. Pokud Příjemce/další účastník poruší kteroukoliv ze svých následujících povinností:
 - a. povinnost použít Účelové prostředky výlučně ke stanovenému účelu uvedenou v čl. VIII. odst. 1 druhá věta této Smlouvy;
 - b. povinnost uvádět v rámci dílčích zpráv, v rámci závěrečné zprávy nebo jakýchkoliv jiných dokumentů (oznámení, žádostí, informací atd.) doručovaných Poskytovateli výlučně pravdivé, úplné a nezkrácené údaje stanovenou v čl. X. odst. 4 věta první této Smlouvy;
 - c. kteroukoliv svou povinnost stanovenou v ZD, VP a v této Smlouvě;
 - d. povinnost doručit Poskytovateli řádně a včas pravdivou a úplnou informaci o čerpání přidělených Účelových prostředků za Příjemcem řešený Projekt v předchozím kalendářním roce předepsaným způsobem a ve stanovené lhůtě uvedenou v čl. IX. odst. 4 této Smlouvy;
 - e. řádně a včas podat Poskytovateli dílčí zprávu se stanovenými náležitostmi a stanoveným způsobem;
 - f. řádně a včas podat Poskytovateli závěrečnou zprávu se stanovenými náležitostmi a stanoveným způsobem;
 - g. řádně a včas zpracovat údaje pro Informační systém výzkumu, experimentálního vývoje a inovací a doručit tyto údaje Poskytovateli;

jedná se o porušení podmínek, za kterých byly příslušné peněžní prostředky poskytnuty, a tudíž o neoprávněné použití peněžních prostředků státního rozpočtu ve smyslu ustanovení § 3 písm. e) rozpočtových pravidel. V takovém případě jde o porušení rozpočtové kázně dle ust. § 44 rozpočtových pravidel a Příjemce je povinen postupovat v souladu s § 44a rozpočtových pravidel. Dále je Poskytovatel oprávněn uložit příjemci za porušení povinností uvedené pod písm. a) – d) odst. 2 tohoto článku Smlouvy smluvní pokutu až do výše 1 % z částky uvedené v čl. II. odst. 2 této Smlouvy, a to za každý jednotlivý případ porušení povinností. A za porušení povinností uvedené pod písm. e) – g) odst. 2 tohoto článku Smlouvy smluvní pokutu ve výši 500 Kč (slovy pět set korun českých), a to za každý kalendářní den prodlení se splněním dané povinnosti. Smluvní pokutu je Příjemce povinen uhradit do 15 dnů ode dne obdržení vytykácího dopisu a výzvy k úhradě smluvní pokuty.

3. V případě, že při kontrole plnění této Smlouvy (formou dílčí nebo závěrečné zprávy o řešení projektu, kontroly Příjemce/dalšího účastníka, veřejnoprávní finanční kontroly, apod.) Poskytovatel zjistí, že údaje mu sdělené Příjemcem a vyjadřující podmínky, na něž Poskytovatel udělení účelové podpory váže, jsou neúplné nebo nepravdivé, je Poskytovatel oprávněn zahájit řízení o odnětí účelové podpory a uložit vrácení účelové podpory nebo její části, která již byla příjemci poskytnuta (viz § 15 odst. 1 a odst. 3 rozpočtových pravidel).
4. V případě, že při kontrole plnění této Smlouvy (formou dílčí nebo závěrečné zprávy o řešení projektu, kontroly Příjemce/dalšího účastníka, finanční veřejnoprávní kontroly apod.) Poskytovatel zjistí, že Příjemce/další účastník porušil další ustanovení této Smlouvy (ostatní podmínky poskytnutí dotace) nebo ZD a VP, může Poskytovatel od této Smlouvy odstoupit, rozhodnout o zastavení poskytování účelové podpory nebo uložit Příjemci (i za dalšího účastníka) vrácení neoprávněně čerpané účelové podpory. Porušením dle předcházející věty tohoto odstavce se rozumí zejm. nedodržení harmonogramu nebo výsledků nebo kteréhokoliv cíle uvedeného v Návrhu projektu, nebo jakýkoliv další důvod na straně Příjemce, který má vliv na plnění této Smlouvy (tzn. např. úmrtí hlavního řešitele, ukončení jeho pracovněprávního vztahu k příjemci).
5. Pokud Příjemce nesplní jakoukoliv svou peněžitou povinnost vyplývající z této Smlouvy nebo ZD a VP (zejména např. povinnost vrácení nespotřebovaných prostředků) vůči Poskytovateli řádně nebo včas, je povinen uhradit Poskytovateli smluvní pokutu ve výši 0,01 % z dlužné částky za každý den prodlení se splněním povinnosti a rovněž úrok z prodlení v zákonné výši.
6. Pokud Příjemce poruší jakoukoliv ze svých povinností vyplývajících z této Smlouvy, je Poskytovatel oprávněn poskytování podpory dle této Smlouvy bez dalšího zastavit, a to až do doby, než Příjemce odstraní závadný stav a učiní taková opatření, která Poskytovateli zaručí, že se Příjemce již opětovného porušení povinností nedopustí.
7. V případě závěrečného hodnocení ukončeného projektu v kategorii „S“ dle článku XIII. odst. 5 je Poskytovatel oprávněn požadovat po Příjemci vrácení dotace podle míry nesplnění zadání, a to až do výše 100 % čerpané účelové podpory za celou dobu řešení projektu. Výše vrácené účelové podpory bude posuzována individuálně na návrh odborných orgánů AZV. V případě uložení povinnosti vrátit účelovou podporu je Příjemce povinen na písemnou výzvu Poskytovatele vrátit poskytnutou účelovou podporu (nebo její část) zpět do státního rozpočtu, a to nejpozději do 30 dnů ode dne doručení výzvy.

XVII.

Práva k výsledkům řešení Projektu

1. Všechna práva k výsledkům řešení Projektu patří Příjemci. Práva autorů a původců výsledků a majitelů ochranných práv k nim jsou upravena zvláštními obecně závaznými právními předpisy.
2. Pro využití výsledků platí, že
 - a. je-li příjemcem výzkumná organizace nebo provozovatel výzkumné infrastruktury a má-li výlučná práva k výsledku plně financovanému z veřejných prostředků, je využití výsledků možné zejména výukou, veřejným šířením výsledků výzkumu na nevýlučném a nediskriminačním základě nebo transferem znalostí;
 - b. je-li příjemcem účelové podpory projektu podnik spolu s výzkumnou organizací nebo provozovatelem výzkumné infrastruktury, pak výsledky 1) této spolupráce, které nelze chránit podle zákonů upravujících ochranu výsledků autorské, vynálezecké nebo obdobné tvůrčí činnosti, mohou být volně šířeny a práva k výsledkům vycházejícím z činnosti výzkumné organizace nebo výzkumné infrastruktury plně náleží těmto příjemcům, nebo 2) jakákoliv práva k výsledkům projektu, jakož i související přístupová práva, náleží všem spolupracujícím subjektům v míře odpovídající rozsahu jejich účasti na řešení projektu, nebo 3) výzkumná organizace nebo provozovatel výzkumné infrastruktury obdrží od spolupracujícího podniku náhradu odpovídající tržním cenám za práva k výsledkům projektu, která vznikla v důsledku jejich činnosti a jsou postoupena spolupracujícímu podniku, nebo k nim tento podnik získal přístupová práva.
3. Příjemce je povinen zajistit správu výzkumných dat shromážděných či vytvořených v průběhu řešení projektu a

poskytnout informace o dostupnosti a způsobu šíření výsledků výzkumu a výzkumných dat v souladu se zásadou, že výsledky výzkumu a výzkumná data nejsou zveřejňovány pouze v odůvodněných případech;

4. Příjemce je povinen Poskytovateli předložit nejpozději k závěrečné zprávě o řešení projektu plán zavedení dosažených výsledků do praxe (tzv. implementační plán). Náležitosti implementačního plánu zveřejní Poskytovatel na svých internetových stránkách spolu s pokyny k závěrečné zprávě o řešení projektu.
5. Příjemce je povinen umožnit za rovných podmínek všem zájemcům o výsledky projektu přístup k nim, a to formou jejich publikace v odborném tisku a přednáškovou činností v termínu do šesti měsíců po ukončení řešení projektu. V případě nedodržení této podmínky může být projektu uděleno závěrečné hodnocení v kategorii „S“ se všemi důsledky z toho vyplývajícími.

XVIII.

Způsob řešení sporů, obecná a závěrečná ustanovení

1. Jakékoliv spory mezi stranami této Smlouvy vzniklé na základě této Smlouvy nebo v souvislosti s ní budou řešeny, nedojde-li mezi stranami k dohodě, příslušným soudem České republiky, nestanoví-li právní předpisy jinak.
2. Pojmy použité v textu této Smlouvy mají stejný význam, jako obdobné pojmy použité a definované v rámci ZD a VP, s výjimkou pojmů výslovně v textu této Smlouvy definovaných.
3. Tato Smlouva, všechna práva a povinnosti stran dle této Smlouvy, jakož i všechny vztahy mezi stranami této Smlouvy založené touto Smlouvou nebo s ní související se dle výslovné dohody stran řídí právním řádem České republiky a v jeho rámci zejména Zákonem, zákonem č. 89/2012 Sb., občanský zákoník a zákonem č. 218/2000 Sb., o rozpočtových pravidlech a o změně některých souvisejících zákonů (rozpočtová pravidla), ve znění pozdějších předpisů.
4. Všechny změny, které jsou podstatné pro splnění podmínek, za jakých byla Příjemci přiznána podpora dle této Smlouvy, musí Příjemce oznámit Poskytovateli písemně do 7 dnů, co se o jejich vzniku dozvěděl.
5. Příjemce není oprávněn vůči jakýmkoliv nárokům Poskytovatele vzniklým z této Smlouvy nebo na jejím základě započít své nároky proti Poskytovateli. Příjemce není oprávněn bez předchozího písemného souhlasu Poskytovatele postoupit jakoukoliv pohledávku za Poskytovatelem vzniklou na základě této Smlouvy či v její souvislosti.
6. Odstoupení od této Smlouvy, ani dohoda stran o ukončení této Smlouvy (není-li stanoveno jinak) se nedotýká nároku na uplatnění sankcí dle této Smlouvy nebo náhrady škody dle této Smlouvy.
7. Příjemce se zavazuje zajistit, že Řešitelé budou odměňováni podle zákona č. 262/2006 Sb., zákoník práce, ve znění pozdějších předpisů a nařízení vlády č. 341/2017 Sb., o platových poměrech zaměstnanců ve veřejných službách a správě, ve znění pozdějších předpisů. Užití ostatních osobních výdajů (OOV) v příspěvkových organizacích a ostatních plateb za provedenou práci v organizačních složkách státu probíhá v souladu s platnými předpisy, zejména v souladu se zákoníkem práce.
8. Čerpání účelové podpory na pracovní cesty na straně Příjemce a dalšího účastníka, které mohou souviset pouze s řešením projektu, resp. s aktivní prezentací výsledků řešení projektu, s výzkumnou či vědeckou činností prováděnou v rámci schváleného projektu, podléhá schválení Poskytovatele. Pracovní cesty Příjemce/dalšího účastníka účelové podpory mohou být povoleny na základě vyjádření (doporučení) Řešitele projektu. Pracovní cesty vykonané za účelem účasti na odborných konferencích a seminářích (tuzemských i zahraničních) musí být vyspecifikovány v Návrhu projektu nebo nejpozději v dílčí nebo závěrečné zprávě o řešení projektu a tato musí být schválena Poskytovatelem.
9. Projekt, způsob jeho řešení ani jeho předpokládané výsledky nejsou utajovanými skutečnostmi ve smyslu zákona č. 412/2005 Sb., o ochraně utajovaných informací a bezpečnosti způsobilosti, ve znění pozdějších předpisů.
10. Nedílnou součástí této Smlouvy jsou následující přílohy:
 - a. Schválený návrh projektu (včetně případného snížení požadované celkové výše účelové podpory) – dostupný v Aplikaci na adrese <http://eregpublic.ksrzis.cz/>
 - b. Podmínky řešení projektu – **Příloha č. 8 ZD** – dostupné na webových stránkách poskytovatele nebo AZV
 - c. Příloha č. 1 – Rozpis uznaných nákladů a Účelových prostředků pro jednotlivé roky řešení Projektu
11. Neplatnost jakéhokoliv ustanovení této Smlouvy se nedotýká platnosti této Smlouvy jako celku nebo platnosti kterékoliv jiné části této Smlouvy.

12. Bude-li tato Smlouva uzavírána v listinné podobě, je vyhotovena ve dvou (2) stejnopisech, z nichž každá smluvní strana obdrží po jednom (1) vyhotovení.

XIX. Platnost, účinnost, forma, trvání a změny Smlouvy

1. Tato Smlouva nabývá platnosti dnem jejího podpisu poslední smluvní stranou.
2. Účinnost této Smlouvy je vázána na odkládací podmínku, kterou je skutečnost, že Příjemce prokázal Poskytovateli řádně svou způsobilost k řešení Projektu ve smyslu příslušných obecně závazných právních předpisů a ZD a VP. Tato Smlouva nabývá účinnosti splněním této odkládací podmínky.
3. Příjemce prohlašuje, že je srozuměn se skutečností, že Poskytovatel je osobou povinnou ve smyslu zákona č. 106/1999 Sb., o svobodném přístupu k informacím, ve znění pozdějších předpisů, a je tak povinen o této Smlouvě a právním vztahu jí založeném zpřístupňovat všechny informace, které zákon ze zpřístupňování nevyklučuje, výslovně dále bere na vědomí, že tato Smlouva bude Poskytovatelem uveřejněna v registru smluv podle zákona č. 340/2015 Sb., o zvláštních podmínkách účinnosti některých smluv, uveřejňování těchto smluv a o registru smluv (dále jen zákon o registru smluv), ve znění pozdějších předpisů.
4. Tato Smlouva nabývá účinnosti dnem uveřejnění v registru smluv podle zákona o registru smluv, za splnění odkládací podmínky dle odst. 2 tohoto článku.
5. Tato Smlouva je mezi stranami uzavírána na dobu určitou, a to na dobu řešení projektu včetně doby 180 dnů od data ukončení řešení Projektu uvedeného v článku I. odst. 4 této Smlouvy potřebné pro zhodnocení projektu dle čl. XIII. Smlouvy a dále doby maximálně 10 let pro vyhodnocení výsledků řešení projektu, včetně finančního vypořádání poskytnuté podpory podle rozpočtových pravidel. Platnost a účinnost smlouvy může být prodloužena.
6. Jakékoliv změny nebo doplnění této Smlouvy je možno provádět pouze za podmínek a způsobem, které jsou uvedeny v Zadávací dokumentaci pro změny v rámci řešení Projektu, a to zásadně, nestanoví-li ZD nebo obecně závazný právní předpis jinak, písemně prostřednictvím číslovaných dodatků. Jiná forma změny této Smlouvy je vyloučena.
7. Smluvní strany prohlašují, že tato smlouva byla sepsána podle jejich pravé a svobodné vůle, že si smlouvu přečetly, s jejím obsahem souhlasí a na důkaz toho připojují vlastnoruční podpisy.

Za Poskytovatele

Za Příjemce¹⁾

V Praze dne

V dne

.....

.....

Česká republika – Ministerstvo zdravotnictví

¹⁾ U Příjemce – právnické osoby nebo organizační složky státu nebo územně samosprávného celku uveďte rovněž jméno, příjmení a funkci jednatelů (jedenáct osob).

Příloha č. 1 – Rozpis uznaných nákladů a Účelových prostředků pro jednotlivé roky řešení Projektu

1. rok

Na první rok řešení Projektu činí uznané náklady a Účelové prostředky, které budou poskytnuty Poskyvatелеm Příjemci:

Příjemce:	Xxxxxxxx	IČO:	Xxxxxx
Řešitel:	Xxxxxxx	nar:	Xxxxxx
Ostatní provozní náklady:		xxxx Kč	
Náklady na pořízení dlouhodobého majetku:		xxxx Kč	
Osobní náklady:		xxxx Kč	
Celkem náklady:		xxxx Kč	

Z toho dotace poskytovatele:	xxxx Kč
-------------------------------------	---------

Z této částky převede Příjemce dalším účastníkům, pokud nejsou organizační složkou státu, níže uvedenou část Účelových prostředků. Dalším účastníkům – organizačním složkám státu, poukáže Poskytovatel finanční prostředky rozpočtovým opatřením a částka převedená Příjemci bude snížena o tuto část.

Spolupříjemce	xxxxxxxx	IČO:	Xxxxxx
Spoluřešitel:	xxxxxxxx	nar:	Xxxxxx
Ostatní provozní náklady:	xxxx Kč		
Náklady na pořízení dlouhodobého majetku:	xxxx Kč		
Osobní náklady:	xxxx Kč		
Celkem náklady:	xxxx Kč		
Z toho dotace poskytovatele:	xxxx Kč		

2. rok

Na **druhý rok řešení** Projektu činí uznané náklady a Účelové prostředky, které budou poskytnuty Poskytovatelem Příjemci:

Příjemce:	xxxxxxxx	IČO:	Xxxxxx
Řešitel:	xxxxxxxx	nar:	Xxxxxx
Ostatní provozní náklady:	xxxx Kč		
Náklady na pořízení dlouhodobého majetku:	xxxx Kč		
Osobní náklady:	xxxx Kč		
Celkem náklady:	xxxx Kč		
Z toho dotace poskytovatele:	xxxx Kč		

Z této částky převede Příjemce dalším účastníkům, pokud nejsou organizační složkou státu, níže uvedenou část Účelových prostředků. Dalším účastníkům – organizačním složkám státu, poukáže Poskytovatel finanční prostředky rozpočtovým opatřením a částka převedená Příjemci bude snížena o tuto část.

Spolupříjemce	xxxxxxxx	IČO:	Xxxxxx
Spoluřešitel:	xxxxxxxx	nar:	Xxxxxx
Ostatní provozní náklady:	xxxx Kč		
Náklady na pořízení dlouhodobého majetku:	xxxx Kč		
Osobní náklady:	xxxx Kč		
Celkem náklady:	xxxx Kč		
Z toho dotace poskytovatele:	xxxx Kč		

3. rok

Na **třetí rok řešení** Projektu činí uznané náklady a Účelové prostředky, které budou poskytnuty Poskytovatelem Příjemci:

Příjemce:	xxxxxxx	IČO:	Xxxxxx
Řešitel:	xxxxxxx	nar:	Xxxxxx
Ostatní provozní náklady:	xxxx Kč		
Náklady na pořízení dlouhodobého majetku:	xxxx Kč		
Osobní náklady:	xxxx Kč		
Celkem náklady:	xxxx Kč		
Z toho dotace poskytovatele:	xxxx Kč		

Z této částky převede Příjemce dalším účastníkům, pokud nejsou organizační složkou státu, níže uvedenou část Účelových prostředků. Dalším účastníkům – organizačním složkám státu, poukáže Poskytovatel finanční prostředky rozpočtovým opatřením a částka převedená Příjemci bude snížena o tuto část.

Spolupříjemce	xxxxxxx	IČO:	Xxxxxx
Spoluřešitel:	xxxxxxx	nar:	Xxxxxx
Ostatní provozní náklady:	xxxx Kč		
Náklady na pořízení dlouhodobého majetku:	xxxx Kč		
Osobní náklady:	xxxx Kč		
Celkem náklady:	xxxx Kč		
Z toho dotace poskytovatele:	xxxx Kč		

4. rok

Na **čtvrtý rok řešení** Projektu činí uznané náklady a Účelové prostředky, které budou poskytnuty Poskytovatelem Příjemci:

Příjemce:	xxxxxxx	IČO:	Xxxxxx
Řešitel:	xxxxxxx	nar:	Xxxxxx
Ostatní provozní náklady:	xxxx Kč		
Náklady na pořízení dlouhodobého majetku:	xxxx Kč		
Osobní náklady:	xxxx Kč		
Celkem náklady:	xxxx Kč		
Z toho dotace poskytovatele:	xxxx Kč		

Z této částky převede Příjemce dalším účastníkům, pokud nejsou organizační složkou státu, níže uvedenou část Účelových prostředků. Dalším účastníkům – organizačním složkám státu, poukáže Poskytovatel finanční prostředky rozpočtovým opatřením a částka převedená Příjemci bude snížena o tuto část.

Spolupříjemce	xxxxxxx	IČO:	Xxxxxx
Spoluřešitel:	xxxxxxx	nar:	Xxxxxx

Ostatní provozní náklady:	xxxx Kč
Náklady na pořízení dlouhodobého majetku:	xxxx Kč
Osobní náklady:	xxxx Kč
Celkem náklady:	xxxx Kč
Z toho dotace poskytovatele:	xxxx Kč

Konec Přílohy č. 1

Příloha 2 – Čestné prohlášení uchazeče/spoluuchazeče – právnické osoby o prokázání způsobilosti

I. Uchazeč/spoluuchazeč:

obchodní firma nebo název uchazeče/spoluuchazeče¹⁾:

sídlo uchazeče/spoluuchazeče¹⁾:

IČO uchazeče/spoluuchazeče¹⁾:

zapsán v obchodním rejstříku vedeném u^{1), 2)}, v oddílu, vložka

zastoupen všemi osobami, které tvoří statutární orgán uchazeče/spoluuchazeče nebo jsou členem statutárního orgánu uchazeče/spoluuchazeče (uvedenými v bodu III. tohoto prohlášení) (dále jen "uchazeč/ spoluuchazeč").

Typ subjektu uchazeče/spoluuchazeče z hlediska CEP

Typ subjektu uchazeče/spoluuchazeče z hlediska CEDR

II. Čestné prohlášení uchazeče/spoluuchazeče

Uchazeč/spoluuchazeč tímto, podle § 18 odst. 2 c) až f), h) a i) zákona, č. 130/2002 Sb., o podpoře výzkumu, experimentálního vývoje a inovací z veřejných prostředků a o změně některých souvisejících zákonů (zákon o podpoře výzkumu, experimentálního vývoje a inovací) (dále jen zákon),

čestně prohlašuje, že:

- není v likvidaci a jeho úpadek nebo hrozící úpadek není řešen v insolvenčním řízení,
- má vypořádány splatné závazky ve vztahu ke státnímu rozpočtu nebo rozpočtu územního samosprávného celku a další splatné závazky vůči státu, státnímu fondu, zdravotní pojišťovně nebo k České správě sociálního zabezpečení,
- nebyl pravomocně odsouzen pro trestný čin, jehož skutková podstata souvisí s předmětem podnikání (činnosti), nebo pro trestný čin hospodářský, nebo trestný čin proti majetku, nebo se na něj tak podle zákona hledí
- nebyl v posledních třech letech disciplinárně potrestán podle zvláštních právních předpisů upravujících výkon odborné činnosti, pokud tato činnost souvisí s předmětem veřejné soutěže ve výzkumu, experimentálním vývoji a inovacích,
- je právnickou osobou, která není podle přímo použitelného předpisu Evropské unie podnikem v obtížích,
- nebyl vůči němu v návaznosti na rozhodnutí Evropské komise vystaven inkasní příkaz podle přímo použitelného předpisu Evropské unie.

III. Osoby, které tvoří statutární orgán uchazeče/spoluuchazeče (nebo jsou členem statutárního orgánu uchazeče nebo spoluuchazeče):

jméno a příjmení, funkce¹⁾:

nar. .¹⁾:

bydliště¹⁾:

.....
.....
.....
.....

(V případě nedostatku místa uveďte odpovídající údaje o dalších osobách na zvláštním listu zřetelně označeném jako příloha čestného prohlášení.)

IV. Čestné prohlášení osob, které tvoří statutární orgán uchazeče/spoluuchazeče nebo jsou členem statutárního orgánu uchazeče/spoluuchazeče:

Osoby uvedené výše v bodě III. tohoto čestného prohlášení tímto, podle § 18 odst. 4 písm. b) zákona

čestně prohlašují, že

- žádná z těchto osob nebyla v posledních třech letech disciplinárně potrestána podle zvláštních právních předpisů upravujících výkon odborné činnosti, pokud tato činnost souvisí s předmětem veřejné soutěže ve výzkumu, vývoji a inovacích,
- žádná z těchto osob nebyla pravomocně odsouzena pro trestný čin, jehož skutková podstata souvisí s předmětem podnikání (činnosti) nebo pro trestný čin hospodářský, nebo trestný čin proti majetku, nebo se na něj tak podle zákona hledí,
- žádná z těchto osob není v pracovněprávním ani jiném obdobném poměru k právnické osobě pověřené organizací veřejné soutěže ve výzkumu, experimentálním vývoji a inovacích podle § 23 odst. (2) zákona č. 130/2002 Sb.

Osoby uvedené výše v bodě III. tohoto čestného prohlášení tímto čestně prohlašují, že údaje uvedené v tomto dokumentu jsou pravdivé a správné. Jsou si plně vědomy toho, že pokud by uváděly nepravdivé údaje, budou čelit všem z toho vyplývajícím právním následkům.

V. Čestné prohlášení uchazeče/ spoluuchazeče k návrhu projektu jako žádosti o dotaci podle rozpočtových pravidel

Uchazeč tímto čestně prohlašuje, že níže uvedené údaje (uvedené v bodech VI. až VIII. tohoto prohlášení) stanovené § 14 odst. 3 písm. e) zákona č. 218/2000 Sb., o rozpočtových pravidlech a o změně některých souvisejících zákonů (rozpočtová pravidla), (dále jen rozpočtová pravidla) jsou pravdivé a úplné.

VI. Identifikace všech osob jednajících jménem uchazeče s uvedením, zda jednají jako jeho statutární orgán nebo jednají na základě udělené plné moci (§ 14 odst. 3 písm. e) bod 1 rozpočtových pravidel:

titul, jméno, příjmení:

trvalé bydliště:

jednající: a) jako jeho statutární orgán b) na základě udělené plné moci³⁾

VII. Identifikace osob dle ust. § 14, odst. 3 písm. e) bod 2 rozpočtových pravidel:

Jméno, Příjmení/Právnická osoba¹⁾:

Bydliště/sídlo ¹⁾:

Datum nar./IČO ¹⁾:

VIII. Identifikace osob, v nichž má právnická osoba, která je uchazečem nebo spoluuchazečem, podíl a výše tohoto podílu (§ 14, odst. 3 písm. e) bod 3 rozpočtových pravidel) ⁴⁾ :

Právnická osoba ¹⁾:

sídlo ¹⁾:

IČO ¹⁾:

Výše podílu v této právnické osobě:.....

(V případě nedostatku místa uveďte odpovídající údaje o dalších osobách na zvláštním listu zřetelně označeném jako příloha čestného prohlášení.)

¹⁾ Údaje vyplňte na počítači, strojem nebo hůlkovým písmem.

²⁾ Vyplňuje se, je-li uchazeč/spoluuchazeč zapsán v obchodním rejstříku.

³⁾ Nehodící se škrtněte/vymažte.

⁴⁾ Vyplní všichni uchazeči s výjimkou těch, kteří jsou organizační složkou státu a státní příspěvkovou organizací.

Příloha 3 – Čestné prohlášení uchazeče/spoluuchazeče – fyzické osoby o prokázání způsobilosti

Uchazeč/spoluuchazeč:

jméno a příjmení uchazeče/spoluuchazeče ¹⁾:

bydliště uchazeče/spoluuchazeče ¹⁾:

nar. uchazeče/spoluuchazeče ¹⁾:

místo podnikání uchazeče/spoluuchazeče ^{1), 2)}:

IČO uchazeče/spoluuchazeče ^{1), 2)}:

(dále jen "uchazeč nebo spoluuchazeč")

tímto, podle ustanovení § 18 odst. (2) písm. c) až i) zákona č. 130/2002 Sb., o podpoře výzkumu, experimentálního vývoje a inovací z veřejných prostředků a o změně některých souvisejících zákonů (zákon o podpoře výzkumu, experimentálního vývoje a inovací), ve znění pozdějších předpisů,

čestně prohlašuje, že:

- není v likvidaci a jeho úpadek nebo hrozící úpadek není řešen v insolvenčním řízení,
- má vypořádány splatné závazky ve vztahu ke státnímu rozpočtu nebo rozpočtu územního samosprávného celku a další splatné závazky vůči státu, státnímu fondu, zdravotní pojišťovně nebo k České správě sociálního zabezpečení,
- nebyl pravomocně odsouzen pro trestný čin, jehož skutková podstata souvisí s předmětem podnikání uchazeče, nebo pro trestný čin hospodářský nebo trestný čin proti majetku, nebo se na něj tak podle zákona hledí,
- nebyl v posledních třech letech disciplinárně potrestán podle zvláštních právních předpisů upravujících výkon odborné činnosti, pokud tato činnost souvisí s předmětem veřejné soutěže ve výzkumu, experimentálním vývoji a inovacích,
- není v pracovněprávním ani jiném obdobném poměru k právnické osobě pověřené organizací veřejné soutěže ve výzkumu, experimentálním vývoji a inovacích podle § 23 odst. (2) zákona
- je fyzickou osobou, která není podle přímo použitelného předpisu Evropské unie podnikem v obtížích
- nebyl vůči němu v návaznosti na rozhodnutí Evropské komise vystaven inkasní příkaz podle přímo použitelného předpisu Evropské unie

Tímto čestně prohlašuji, že údaje uvedené v tomto dokumentu jsou pravdivé a správné. Jsem si plně vědom/a toho, že pokud bych uváděl/a nepravdivé údaje, budu čelit všem z toho vyplývajícím právním následkům.

¹⁾ Údaje vyplňte na počítači, strojem nebo hůlkovým písmem.

²⁾ Vyplňuje se, jestliže uchazeč nebo spoluuchazeč je podnikatelem ve smyslu zákona č. 455/1991 Sb., o živnostenském podnikání (živnostenský zákon), ve znění pozdějších předpisů.

Příloha 4 – Vzor čestného prohlášení pro prokázání způsobilosti uchazeče/ spoluuchazeče se sídlem mimo Českou republiku

Čestné prohlášení uchazeče nebo spoluuchazeče – fyzické osoby se sídlem mimo Českou republiku o prokázání způsobilosti

Uchazeč/ spoluuchazeč:

jméno a příjmení uchazeče/ spoluuchazeče¹⁾:

bydliště uchazeče/ spoluuchazeče¹⁾:

datum narození uchazeče/ spoluuchazeče¹⁾:

místo podnikání uchazeče/ spoluuchazeče^{1), 2)}:

IČO uchazeče/ spoluuchazeče^{1), 2)}:

(dále jen "uchazeč/ spoluuchazeč")

tímto, podle ustanovení § 18 odst. (2) zákona č. 130/2002 Sb., o podpoře výzkumu, experimentálního vývoje a inovací z veřejných prostředků a o změně některých souvisejících zákonů (zákon o podpoře výzkumu, experimentálního vývoje a inovací), ve znění pozdějších předpisů,

čestně prohlašuje, že:

- má příslušné oprávnění k činnosti, je-li vyžadováno zvláštním předpisem
- není v likvidaci a jeho úpadek nebo hrozící úpadek není řešen v insolvenčním řízení,
- má vypořádány splatné závazky ve vztahu ke státnímu rozpočtu nebo rozpočtu územního samosprávného celku a další splatné závazky vůči státu, státnímu fondu, zdravotní pojišťovně nebo k České správě sociálního zabezpečení,
- nebyl pravomocně odsouzen pro trestný čin, jehož skutková podstata souvisí s předmětem podnikání uchazeče nebo spoluuchazeče nebo pro trestný čin hospodářský nebo trestný čin proti majetku, nebo se na něj tak podle zákona hledí,
- nebyl v posledních třech letech disciplinárně potrestán podle zvláštních právních předpisů upravujících výkon odborné činnosti, pokud tato činnost souvisí s předmětem veřejné soutěže ve výzkumu, experimentálním vývoji a inovacích,
- je fyzickou osobou, která není podle přímo použitelného předpisu Evropské unie podnikem v obtížích,
- nebyl vůči němu v návaznosti na rozhodnutí Evropské komise vystaven inkasní příkaz podle přímo použitelného předpisu Evropské unie

Tímto čestně prohlašuji, že údaje uvedené v tomto dokumentu jsou pravdivé a správné. Jsem si plně vědom/a toho, že pokud bych uváděl/a nepravdivé údaje, budu čelit všem z toho vyplývajícím právním následkům.

V dne¹

.....
podpis uchazeče/ spoluuchazeče

¹⁾ Údaje vyplňte na počítači, strojem nebo hůlkovým písmem.

²⁾ Vyplňuje se, jestliže uchazeč nebo spoluuchazeč je podnikatelem ve smyslu zákona č. 455/1991 Sb., o živnostenském podnikání (živnostenský zákon), ve znění pozdějších předpisů.

IV. Čestné prohlášení osob, které tvoří statutární orgán uchazeče / spoluuchazeče nebo jsou členem statutárního orgánu uchazeče nebo spoluuchazeče:

Osoby uvedené výše v bodě III. tohoto čestného prohlášení tímto, podle § 18 odst. (2) zákona

čestně prohlašují, že

- žádná z těchto osob nebyla v posledních třech letech disciplinárně potrestána podle zvláštních právních předpisů upravujících výkon odborné činnosti, pokud tato činnost souvisí s předmětem veřejné soutěže ve výzkumu, vývoji a inovacích,
- žádná z těchto osob nebyla pravomocně odsouzena pro trestný čin, jehož skutková podstata souvisí s předmětem podnikání (činnosti) nebo pro trestný čin hospodářský, nebo trestný čin proti majetku, nebo se na ně tak podle zákona hledí.

Osoby uvedené výše v bodě III. tohoto čestného prohlášení tímto čestně prohlašují, že údaje uvedené v tomto dokumentu jsou pravdivé a správné. Jsou si plně vědomy toho, že pokud by uváděly nepravdivé údaje, budou čelit všem z toho vyplývajícím právním následkům.

V dne¹⁾

.....
.....

podpisy **všech** osob tvořících statutární orgán uchazeče / spoluuchazeče
nebo **všech** členů statutárního orgánu uchazeče / spoluuchazeče

¹⁾ Údaje vyplňte na počítači, strojem nebo hůlkovým písmem.

²⁾ Vyplňuje se, je-li uchazeč nebo spoluuchazeč zapsán v obchodním rejstříku.

AZV  ČR AGENTURA PRO ZDRAVOTNICKÝ
VÝZKUM ČESKÉ REPUBLIKY



MINISTERSTVO ZDRAVOTNICTVÍ
ČESKÉ REPUBLIKY

