

# ČESKÁ REPUBLIKA

## tematický atlas



„Svět je nádherná kniha, ale nemá cenu pro toho, kdo v ní neumí číst.”

Carlo Goldoni



# ÚVOD & LEGENDA

Výhodou zeměpisu je možnost používání map. Čas od času se totiž potřebujeme dozvědět nějaké informace o různých místech. Nejčastěji se nejdříve podíváme, kde to či ono místo leží, tedy kde je. K tomu nám stačí jedna mapa. Pokud chceme získat informace nejen o místě, ale i vlastnostech onoho místa, potřebujeme map víc, proto použijeme atlas. Atlas, který si Ti dostal do ruky, je trochu jiný, než většina školních atlasů, které znáš.

Ráda bych Ti na tomto místě vysvětlila, jak můžeš s tímto atlasem pracovat. Jistě jsi se již setkal v nižších ročnících s různými typy map. Tento atlas se liší v tom, že Ty si můžeš mapy i sám vytvářet. Kapitoly jsou od sebe barevně odděleny, aby se Ti lépe orientovalo. Přehledný seznam a webové odkazy ke cvičením jsou uvedeny na začátku atlasu. Podívejme se na činnosti, které můžeš s tímto atlasem realizovat.

- Pracovat s foliemi a vytvářet si tak vlastní mapy, ze kterých budeš moci vyčíst další informace
- Nalézat v mapách odpovědi na otázky, které jsou uvedeny v atlase nebo které Ti zadá vyučující.
- Vyhledávat samostatně na internetu další informace k jevům, které jsou zobrazeny na mapách.
- Poznávat krajinu pomocí fotografií a vytvářet si tak vlastní závěry.
- Interpretovat a samostatně tvořit grafy.
- Spolupodílet se na tvorbě map zobrazených v atlase.

Při práci s tímto atlasem se budeš opakovaně setkávat s následujícími kartografickými značkami:

● krajské město

— hranice státu

— hranice krajského města

— vodní tok

— hranice kraje



● UŽITEČNÉ ODKAZY A JINÉ ZDROJE.....	4
● PŘÍRODNÍ POMĚRY.....	5
● GEOMORFOLOGIE.....	6 - 7
● GEOLOGIE.....	8
● PŘEHLED.....	9
● TĚŽBA NEROSTNÝCH SUROVIN.....	10
● ENERGETIKA.....	11
● VODSTVO.....	12 - 13
● PODNEBÍ.....	14
● PŮDY.....	15
● ZEMĚDĚLSTVÍ.....	16 - 17
● OBYVATELSTVO A SÍDLA.....	18 - 22
● KRAJINA.....	23 - 25
● HOSPODÁŘSTVÍ.....	26 - 29
● HOSPODÁŘSKÉ UKAZATELE.....	30 - 32
● DOPRAVA.....	33 - 35
● CESTOVNÍ RUCH.....	36
● OCHRANA ŽIVOTNÍHO PROSTŘEDÍ.....	37
● ADMINISTRATIVNÍ ČLENĚNÍ.....	38
● EVROPA.....	39 - 40

# UŽITEČNÉ ODKAZY A JINÉ ZDROJE

## Odkazy na webové stránky ze cvičení

Barva kolečka odpovídá barvě kapitoly, ke které úkol patří.

- Geografický portál Zeměpis.com  
<http://www.zemepis.com/gpcr.php>
- Google Earth  
<http://www.google.cz/intl/cs/earth/>
- České dědictví UNESCO  
<http://www.unesco-czech.cz/>
- Jízdní řády  
<http://jizdnirady.idnes.cz/>
- Prague Airport  
<http://www.prg.aero/cs/informace-o-letech/destinace-a-aerolinky/>

## Zdroje fotografií

Pořadí zdrojů odpovídá pořadí fotografií v atlase.

Šumava ubytování v přírodě

Řeka Labe

Vranov nad Dyjí

Geocaching

Visit Jižní Čechy

Na vzduchu

Krušnohorský myslet, žít a snít

Gymnázium Vlašim

Lidovky

Praha-hlavní město

Czech Tourism

České dálnice

Atom info

Česká společnost pro větrnou energii

Žatecký a Lounský deník

Snižujeme

Region

iDNES

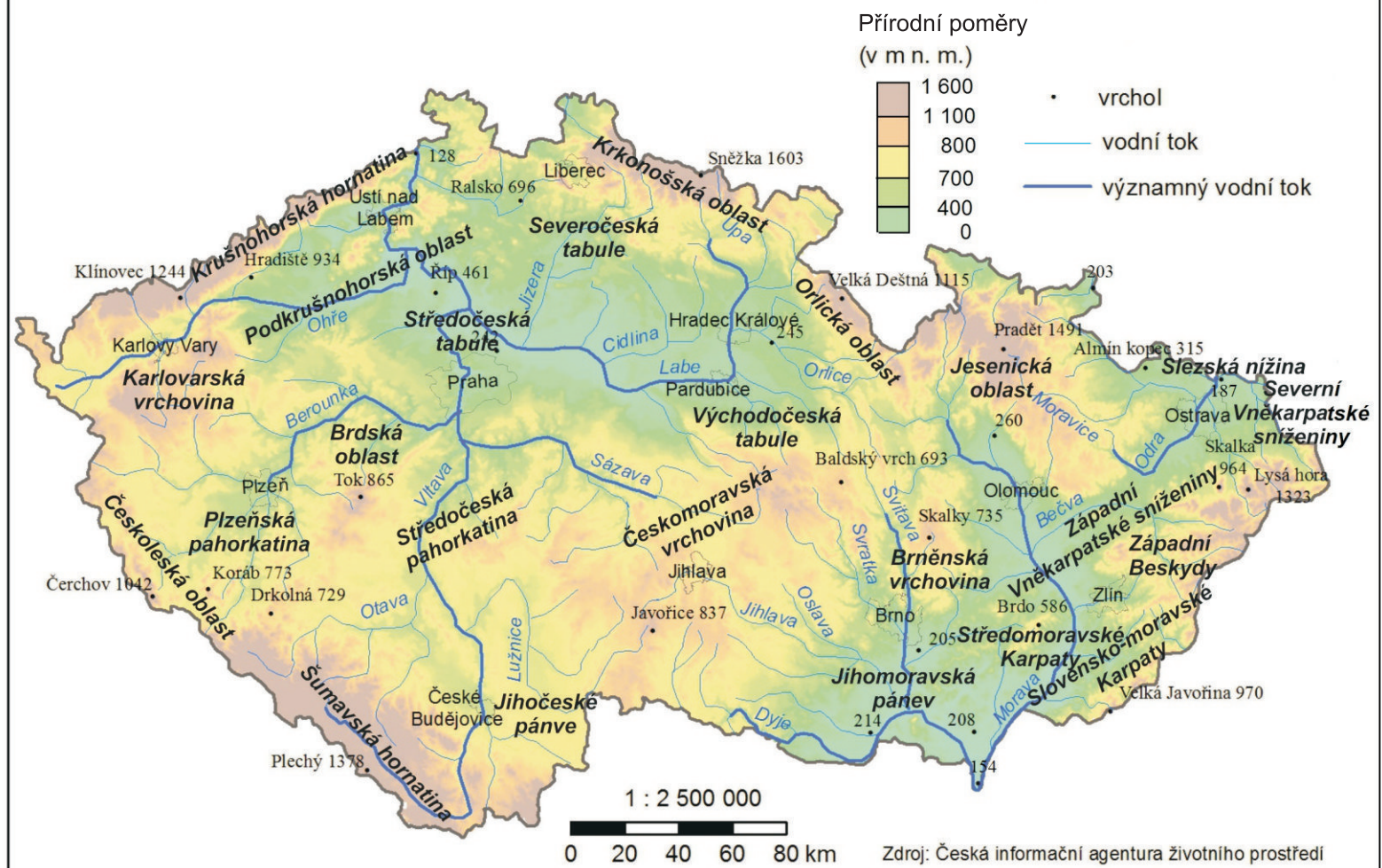
FlyFOTO

Blažim

České noviny

# PŘÍRODNÍ POMĚRY

## PŘÍRODNÍ POMĚRY ČESKÉ REPUBLIKY



### Pracuj s mapou

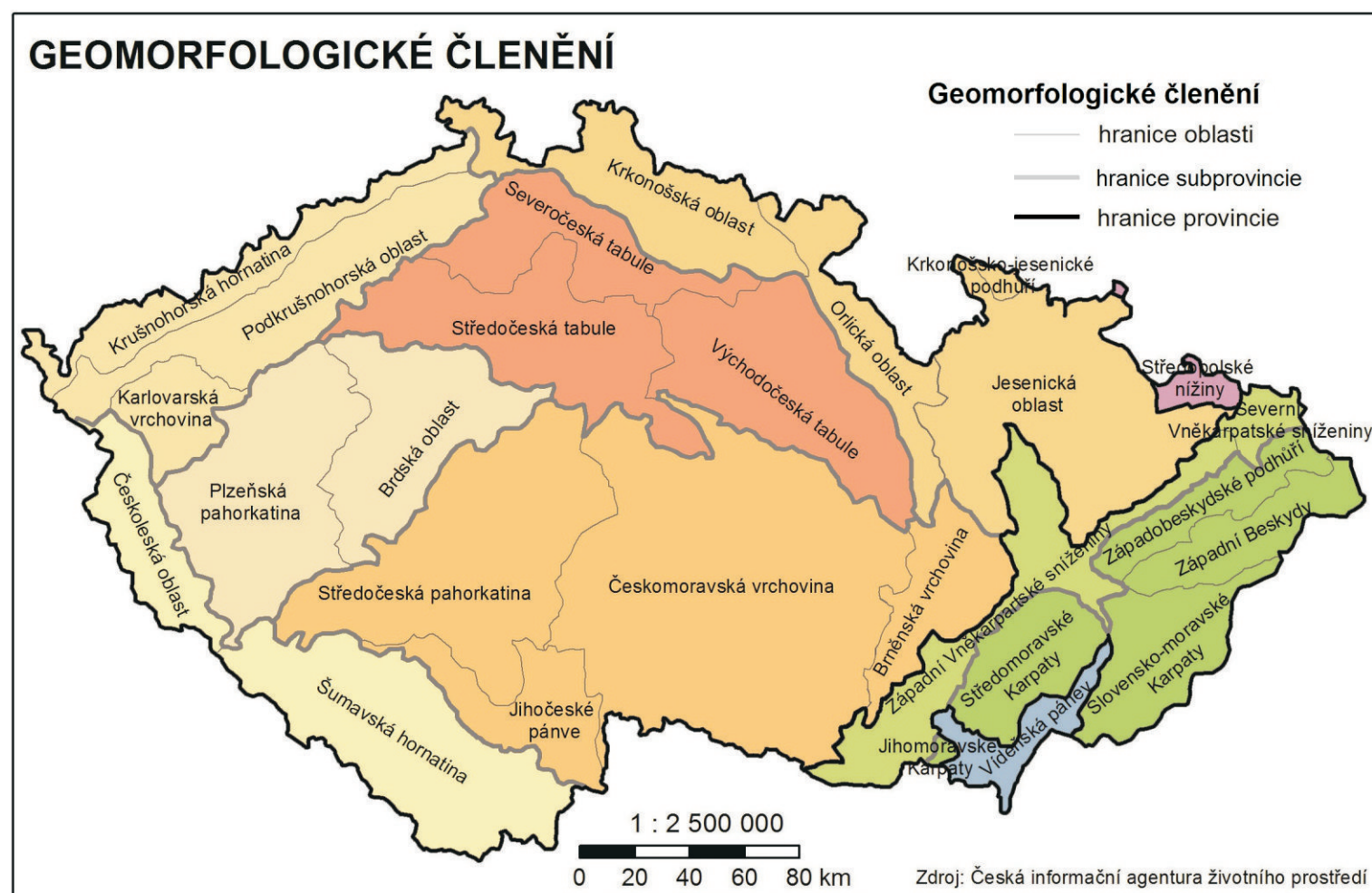
Pozorně si prohlédni tuto mapu. Jde o fyzicko-geografickou mapu, to znamená, že jsou v mapě znázorněny nížiny, pohoří a řeky. Krajská města nám pouze pomáhají se v mapě orientovat. K této mapě se budeš vracet v průběhu celé práce s atlasem.

1. Najdi v mapě nejvyšší horu České republiky. Jaký je její název? Ve kterém pohoří se nachází?
2. Nalezni v mapě nejnižší bod České republiky. Kde se nachází? Pokus se odůvodnit, zda poloha nejnižšího bodu České republiky ovlivňuje říční síť.
3. Nalezni pět nejvyšších vrcholů České republiky a vypiš si jejich nadmořské výšky. Stejný postup opakuj, ale s nejnižšími místy v České republice. Ze získaných údajů vypočítej aritmetický průměr.
4. Získanou hodnotu porovnej s hodnotami států uvedenými v tabulce.

Stát	Nizozemí	Rakousko	Švýcarsko	Finsko	Andora	Mongolsko	Austrálie
prům. nadm.výška [m n.m.]	10	900	1300	152	1996	1580	330

5. Na internetu nalezni průměrnou nadmořskou výšku České republiky. Proč se tento údaj liší od čísla Tebou vypočítaného?

# GEOMORFOLOGIE



SYSTÉM	SUBSYSTÉM	PROVINCIE	SUBPROVINCIE
HERCYNSKÝ	HERCYNSKÉ POHOŘÍ	ČESKÁ VYSOČINA	Šumavská
			Poberounská
			Krušnohorská
			Krkonoško-jesenická
			Česko-moravská
			Česká tabule
	EPIHERCYNSKÉ NÍŽINY	STŘEDOEVROPSKÁ NÍŽINA	Středopolské nížiny
ALPSKO-HIMALAJSKÝ	KARPATY	ZÁPADNÍ KARPATY	Vněkarpatské sníženiny
			Vnější Západní Karpaty
	PANONSKÁ PÁNEV	ZÁPADOPANONSKÁ PÁNEV	Vídeňská pánev

## Pracuj s mapou

1. Které geomorfologické subprovincie patří do České vysočiny a které do Západních Karpat?
2. Kde se na mapě nachází Západopanonská pánev a kde Středoevropská nížina?

## Pracuj s mapou Přírodních poměrů ČR a mapou Geomorfologického členění.

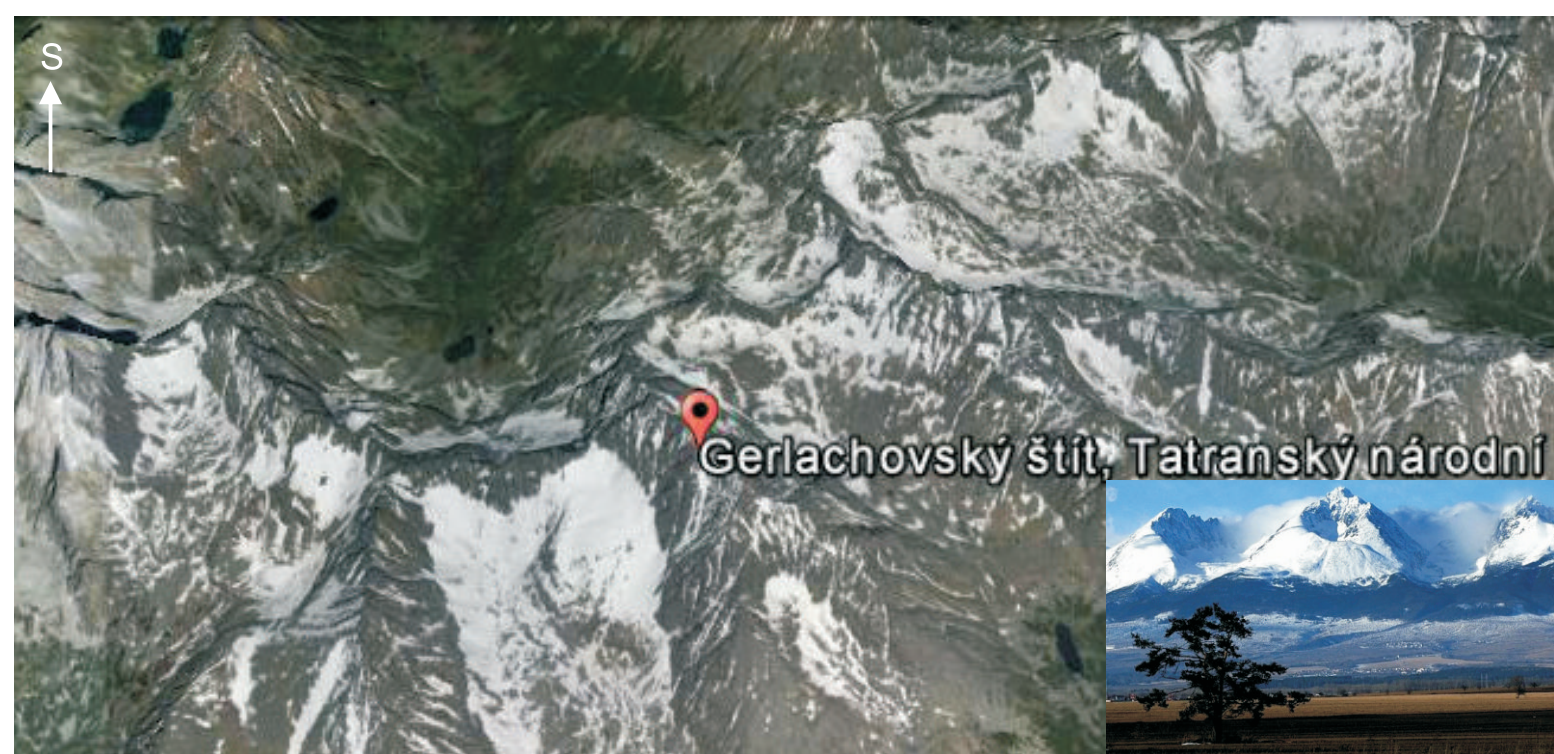
3. Která pohoří patří do České vysočiny a která do Západních Karpat?
4. Jakých nadmořských výšek dosahují pohoří v České vysočině a jakých v Západních Karpatech na území České republiky?
5. Jaké útvary přiléhají k hranici mezi Českou vysočinou a Západními Karpaty?



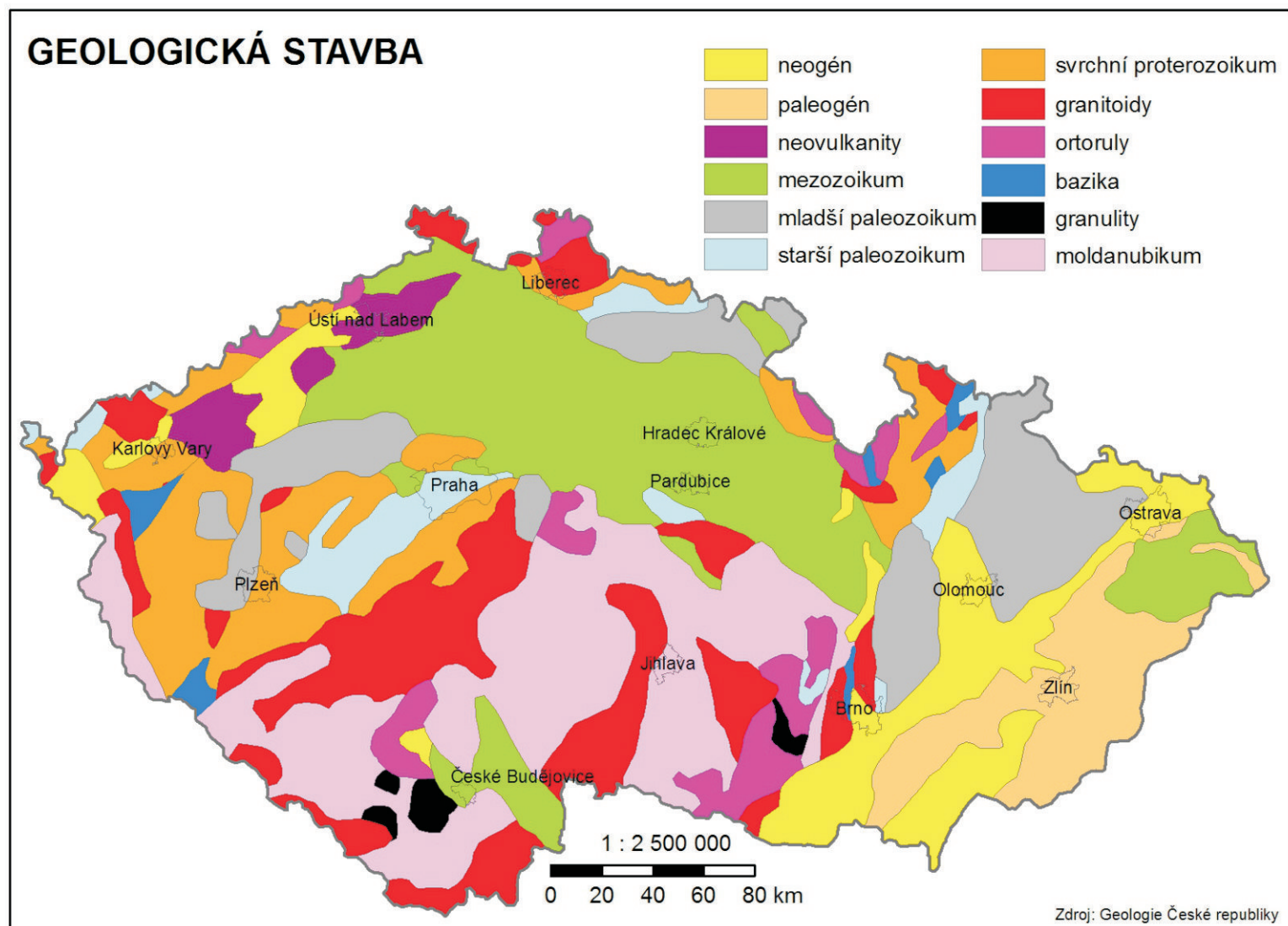
## Pracuj s fotografiemi a internetem

Vzhledem k tomu, že Česká vysočina a Západní Karpaty jsou rozsáhlá území, nacházejí se i na územích jiných států. Není tedy možné je charakterizovat pouze ukázkou dvou míst. My využijeme pohledy na nejvyšší vrcholy provincií pouze k tomu, abychom získali alespoň rámcovou představu, ale budeme si pamatovat, že jsme určitě nepostihli všechny tvary reliéfu. K lepší představě využij službu Google Earth.

1. Všímej si rozdílů ve sněhové pokrývce.
2. Pozoruj sklon svahu.
3. Sleduj úroveň zalesnění.
4. Všímej si tvaru hřebenů.
5. Porovnej orientaci fotografií z Google Earth s fotografiemi v rozích.



# GEOLOGIE



## Pracuj s mapou

1. Jaké typy hornin se nacházejí na území Prahy?

### Pracuj s mapou Geologické stavby a mapou Přírodních poměrů ČR.

2. Jaké horniny se nacházejí na Českomoravské vrchovině?

### Pracuj s mapou Geologické stavby a mapou Geomorfologického členění.

3. Na území které geomorfologické subprovincie se převážně vyskytují jen horniny mezozoika?
4. Jaké horniny se vyskytují na území geomorfologické oblasti Západní Vněkarpatské sníženiny?
5. Jaké horniny se nacházejí v geomorfologické provincii Česká vysočina?
6. Která z geomorfologických provincií, Česká vysočina a Západní Karpaty, má rozmanitější skladbu hornin?
7. Legenda mapy Geologická stavba je seřazena dle stáří hornin. Která z geomorf. provincií, Česká vysočina a Západní Karpaty, má horniny většího stáří?

### Pracuj s mapou Geologické stavby a mapou Těžby nerostných surovin.

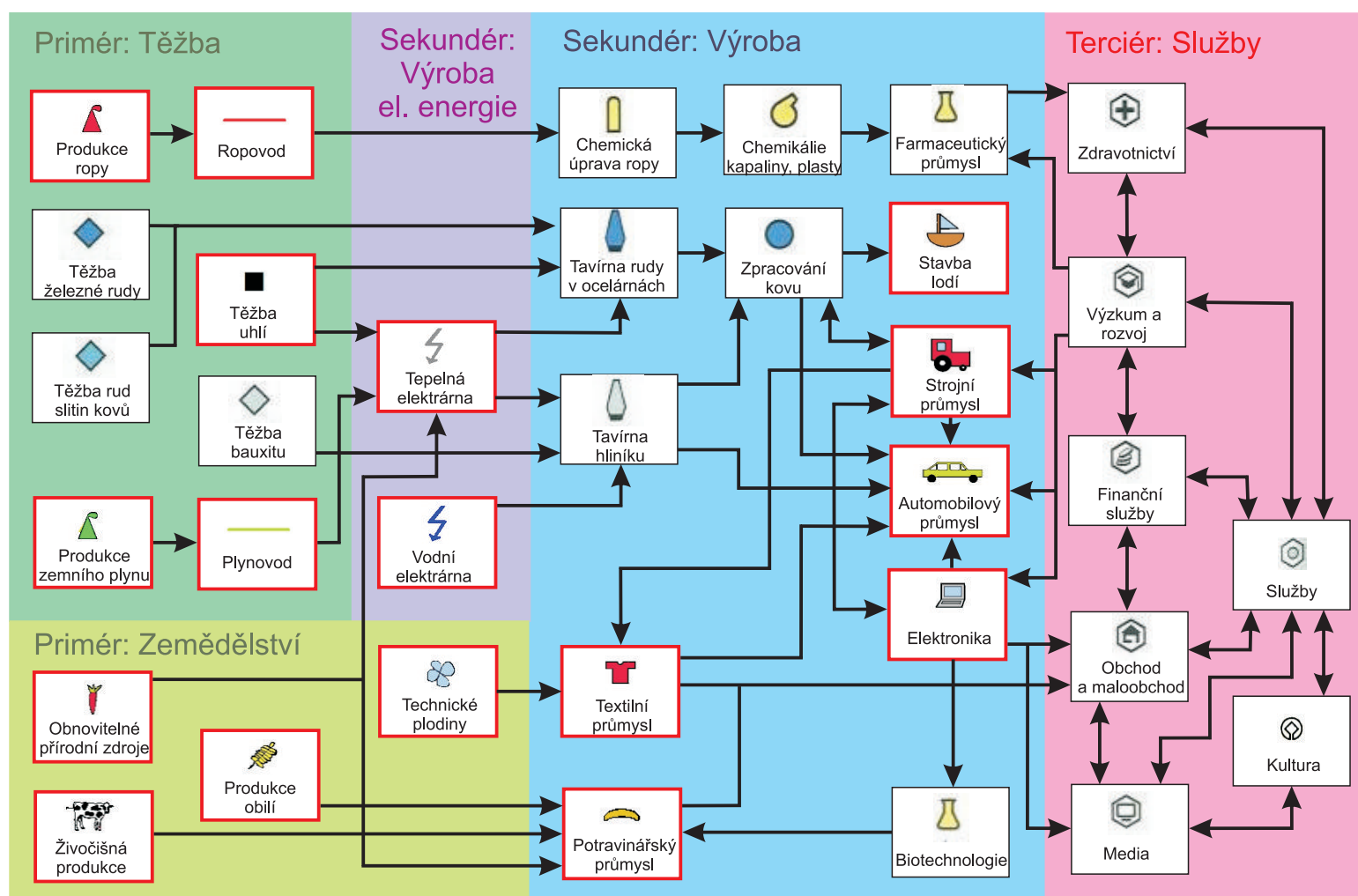
8. V těsné blízkosti jakých hornin se nalézá těžba černého uhlí?

## Pracuj se schématem

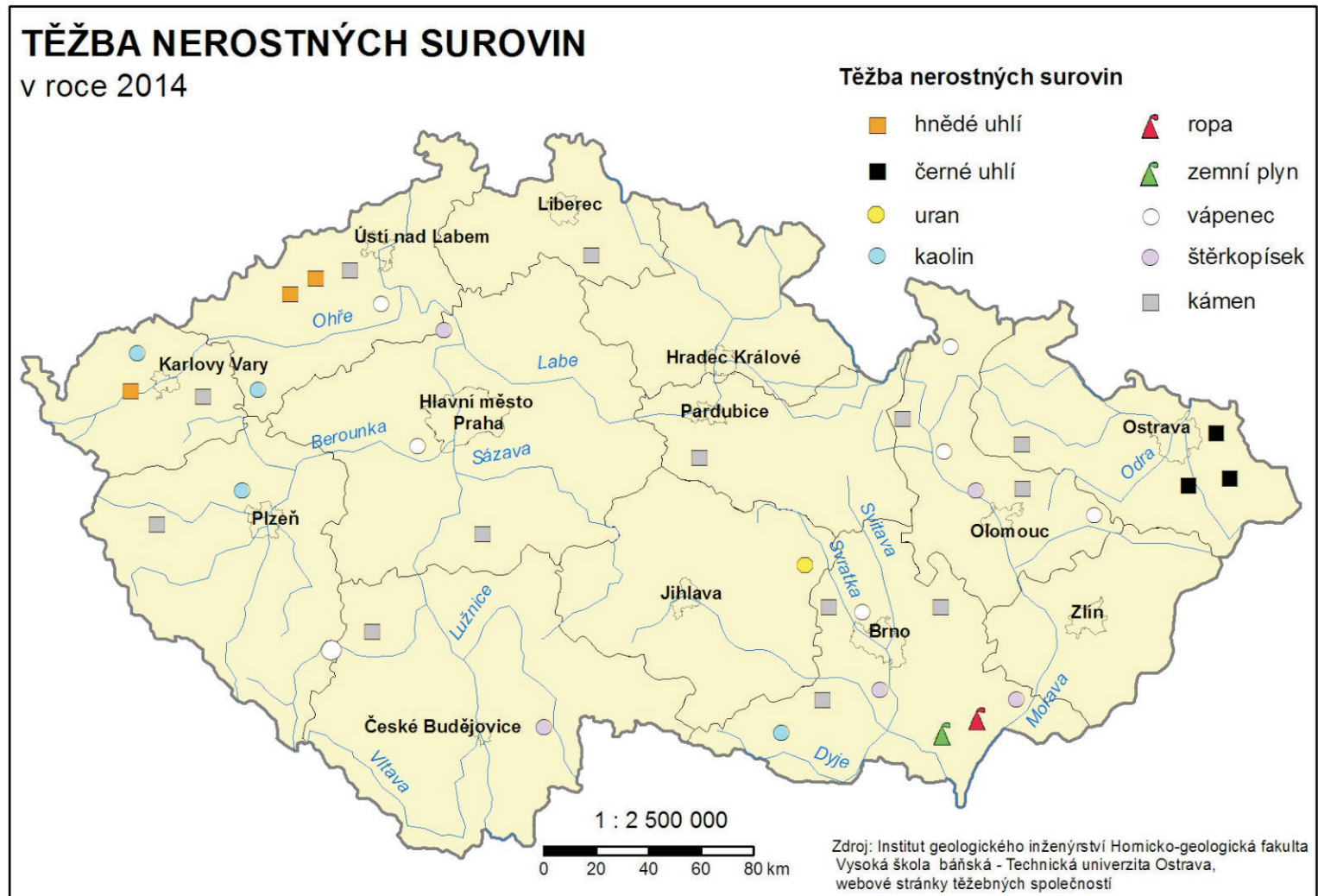
Na Zemi jsou všechny jevy provázány. Každý jev ovlivňuje jevy ostatní. Ani v hospodářství tomu není jinak. Toto schéma Ti pomůže pochopit, jaké jevy spolu souvisí.

V červených rámečcích jsou jevy, které nalezneš v mapách tohoto atlasu. Vyobrazení odpovídá zvolené značce v atlasu.

1. Jaké produkty můžeme vyrobit z technických plodin?
2. K čemu se využívá uhlí?
3. Jaká odvětví jsou ovlivněna výzkumem?
4. Jaká odvětví ovlivňují automobilový průmysl?
5. K výrobě jakých produktů mohou být využity zpracované kovy?
6. Jak se dostane zemní plyn do tepelných elektráren?
7. Co všechno řadíme dle schématu mezi služby?



# TĚŽBA NEROSTNÝCH SUROVIN



## Pracuj se mapou

1. Ve kterém kraji ČR se těží černé uhlí?
2. Ve kterém kraji ČR se těží uran?
3. Které suroviny se těží pouze v bezprostřední blízkosti řek?

**Pracuj s mapou Geomorfologického členění a mapou Těžby nerostných surovin.**

4. Ve které geomorfologické provincii se těží černé uhlí a ve které hnědé?

## Pracuj s fotografiemi

Na fotografiích je vidět rozdíl mezi hlubinnou těžbou černého uhlí na Ostravsku a povrchovou těžbou hnědého uhlí na Mostecku.

1. Vysvětli, proč se černé uhlí těží jiným způsobem než hnědé.
2. Uveď klady a zápory těchto dvou typů těžby.





## Pracuj s mapou

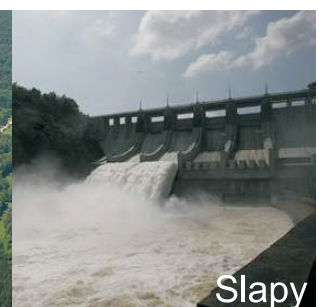
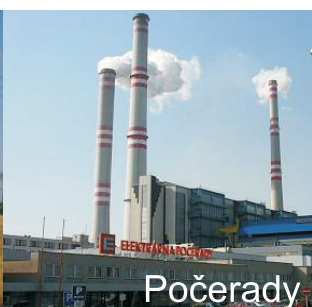
1. Jaké typy elektráren jsou na fotografiích? Ukaž dané typy na mapě.
2. Jak se jmenují ropovody vedoucí přes ČR?
3. Jsou na mapě zobrazeny všechny elektrárny, které se v ČR nacházejí? Vysvětli důvody své odpovědi.

## Pracuj s mapou Evropy.

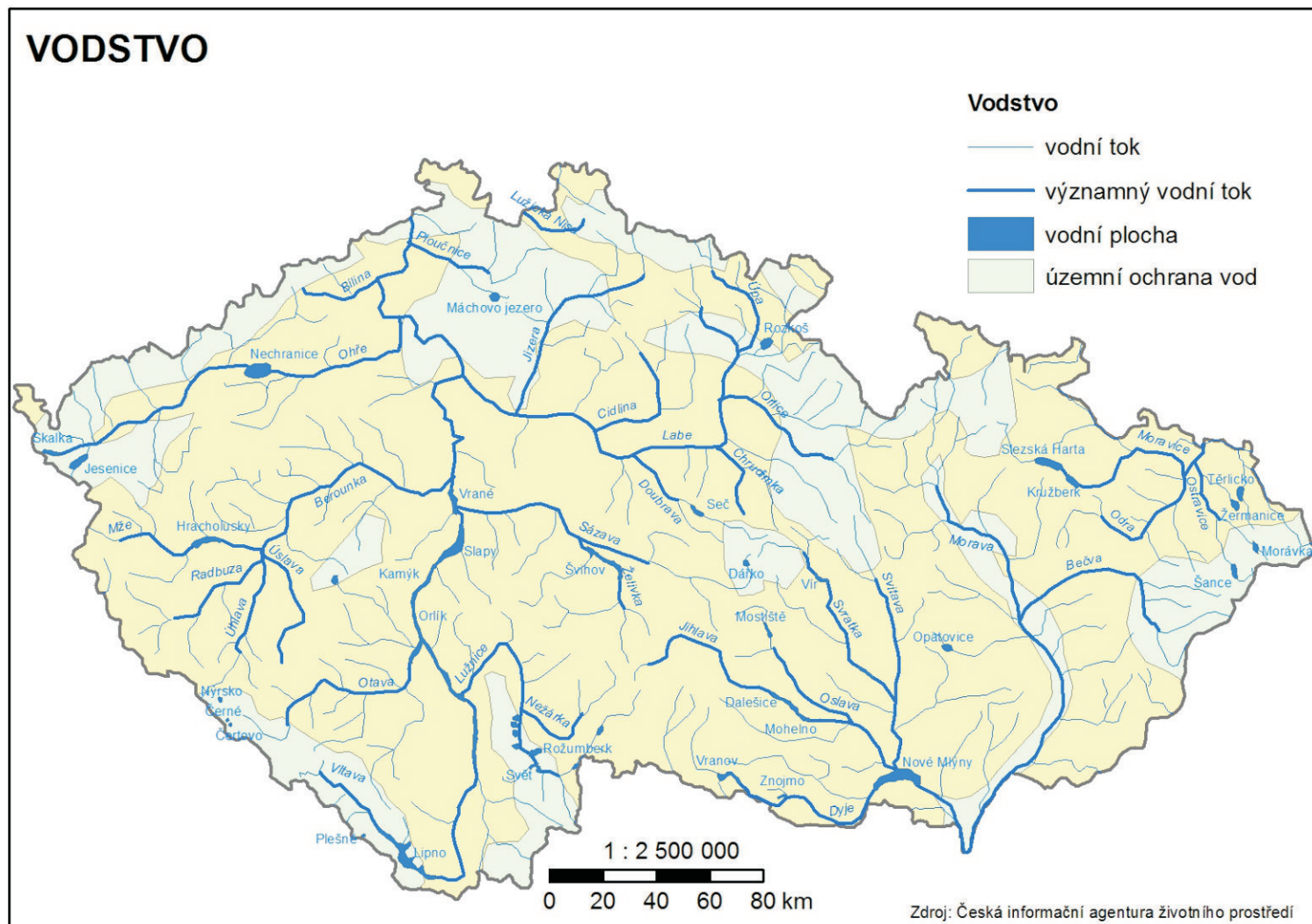
3. Zakresli do mapy průběh ropovodů Družba a Ingolstadt mimo území ČR. Využij internet. Od kterých států odebírá Česká republika ropu?

## Pracuj s mapou Přírodních poměrů ČR a mapou Energetiky.

4. Má některý typ elektrárny specifické požadavky na svoji polohu (vodní toky, pohoří, geologie,...)?

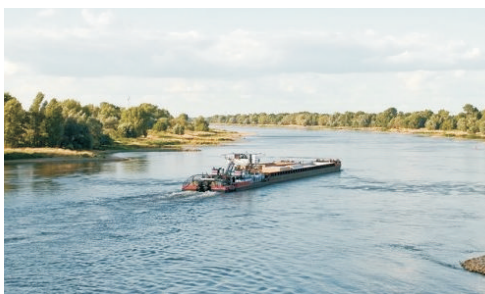
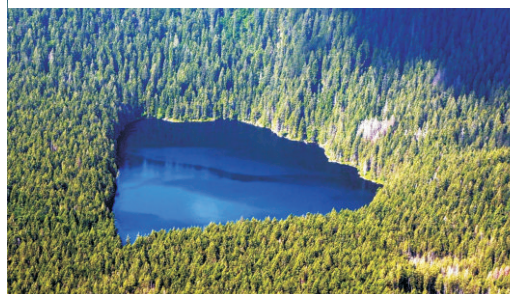


# VODSTVO



## Pracuj s mapou

1. Které vodní nádrže mají největší rozlohu?
2. Která řeka je nejdelší na území Moravy a která na území Čech?
3. Ukaž na mapě útvary (jezero, soutok,...) z fotografií.
4. Pomocí internetu urči přesně, o který vodní tok nebo plochu jde. Náповědou Ti může být, že se jedná o známá místa.



## Pracuj s mapou a fotografiemi

### Pracuj s mapou Evropy.

5. Zakresli si do mapy Evropy, jak pokračují toky Labe, Moravy a Odry mimo území ČR.

### Pracuj s mapou Přírodních poměrů ČR a mapou Vodstva.

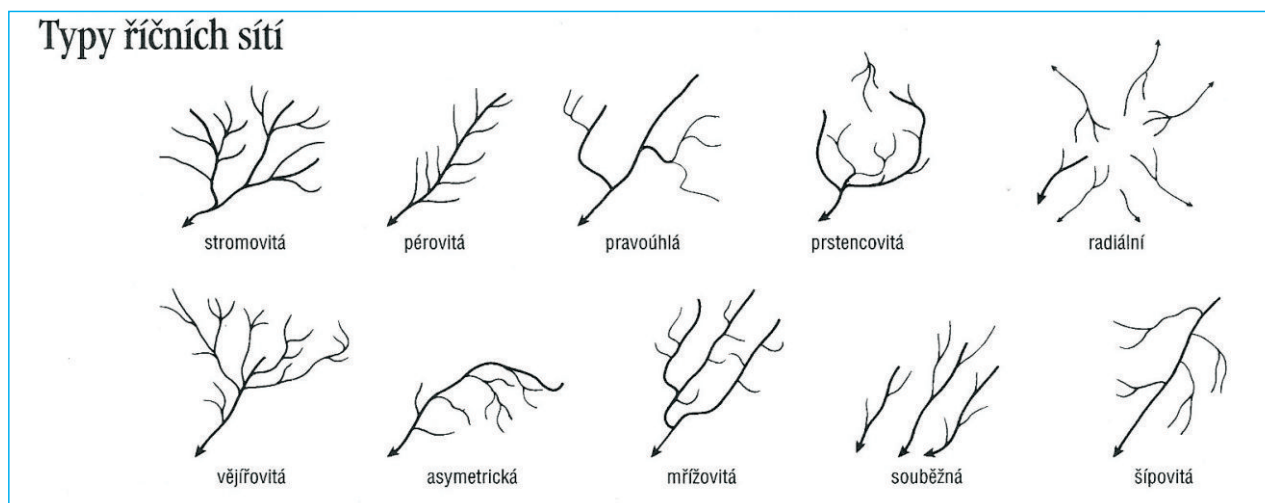
6. Jaké geografické charakteristiky určují směr toku řeky?

7. Zakresli si do mapy rozvodnice mezi úmořími. Přes která pohoří vedou?

8. Na kterém vrcholu v České republice se nachází hlavní evropské rozvodí? Pracuj s internetem.

### Pracuj s mapou Vodstva.

9. Rozhodni pomocí nadcházejícího obrázku, které typy říční sítě se u nás vyskytují a ukaž je na mapě.



10. Na fotografiích můžeš vidět Kampu v Praze, jak vypadala při povodních v roce 2002 a jak vypadá dnes. Vysvětli, čím je ovlivněn vznik povodní. Jaké jsou jejich následky?

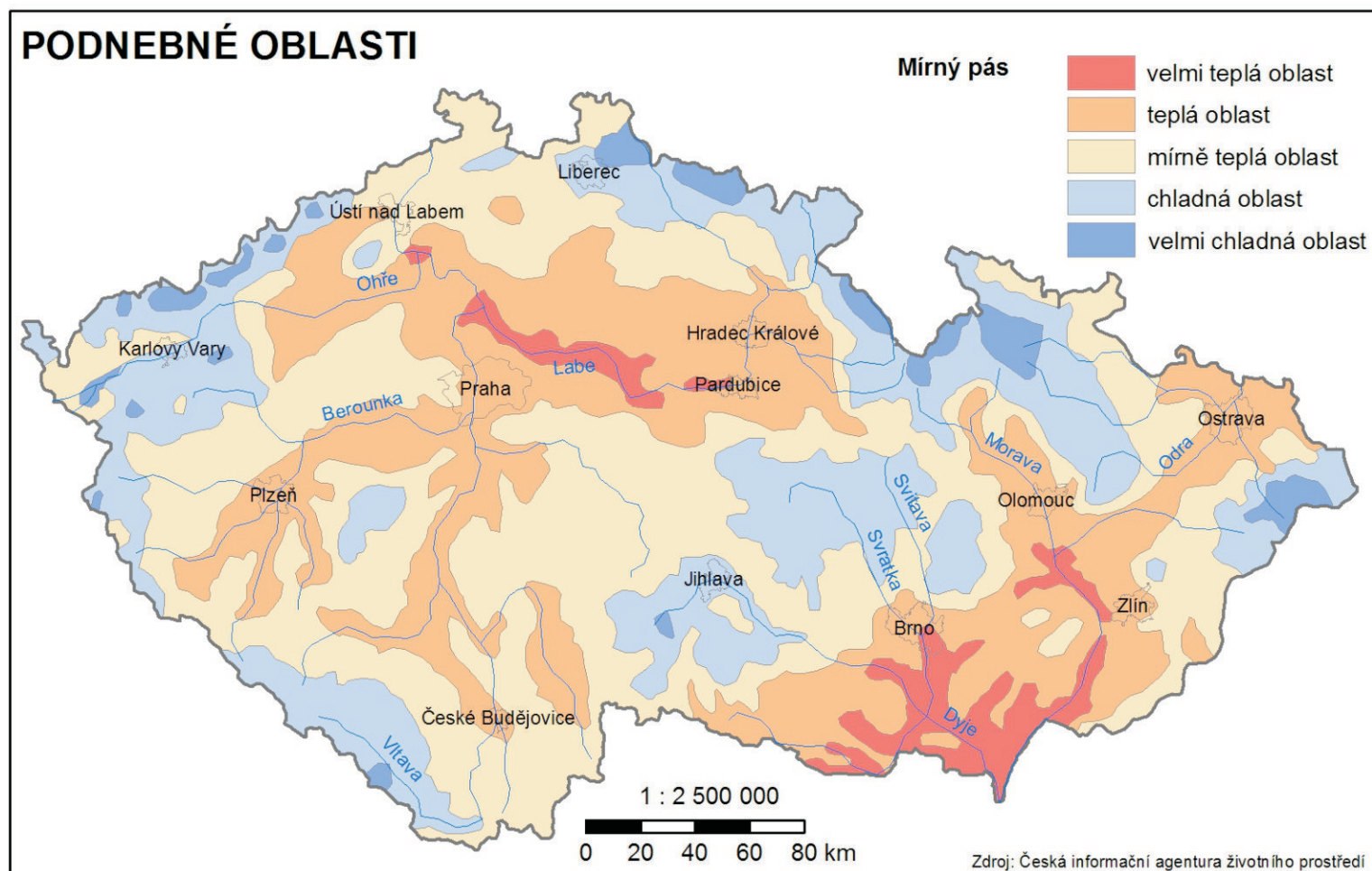
11. V obrázku Typů říčních sítí seřad jednotlivé typy dle toho, jak se potkávají povodňové vlny od nejméně rizikových k nejvíce rizikovým.



# PODNEBÍ

## Pracuj s mapou

Zakresli do slepé mapy Evropy klimatické pásy. Který klimatický pás prochází přes území České republiky? Jaké další státy mají podobné klimatické podmínky jako Česká republika?



## Pracuj s mapou

1. Kolik typů klimatu mírného pásu se v ČR vyskytuje?

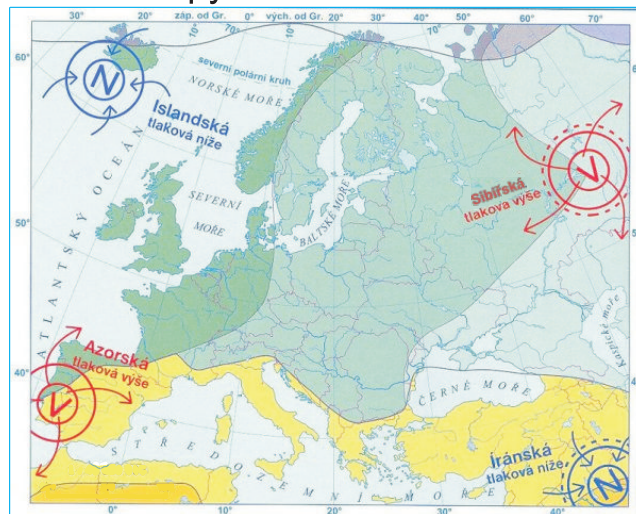
### Pracuj s mapou Přírodních poměrů ČR a s mapou Podnebných oblastí.

2. Co mají společného velmi teplé klimatické oblasti?
3. Kde se nacházejí chladné klimatické oblasti?
4. Dokážeš teď odvodit, čím je ovlivněn výskyt jednotlivých typů podnebí?
5. Můžeš říci, že dva státy mají stejné klimatické podmínky jen na základě toho, že se oba nacházejí v mírném klimatickém pásu?

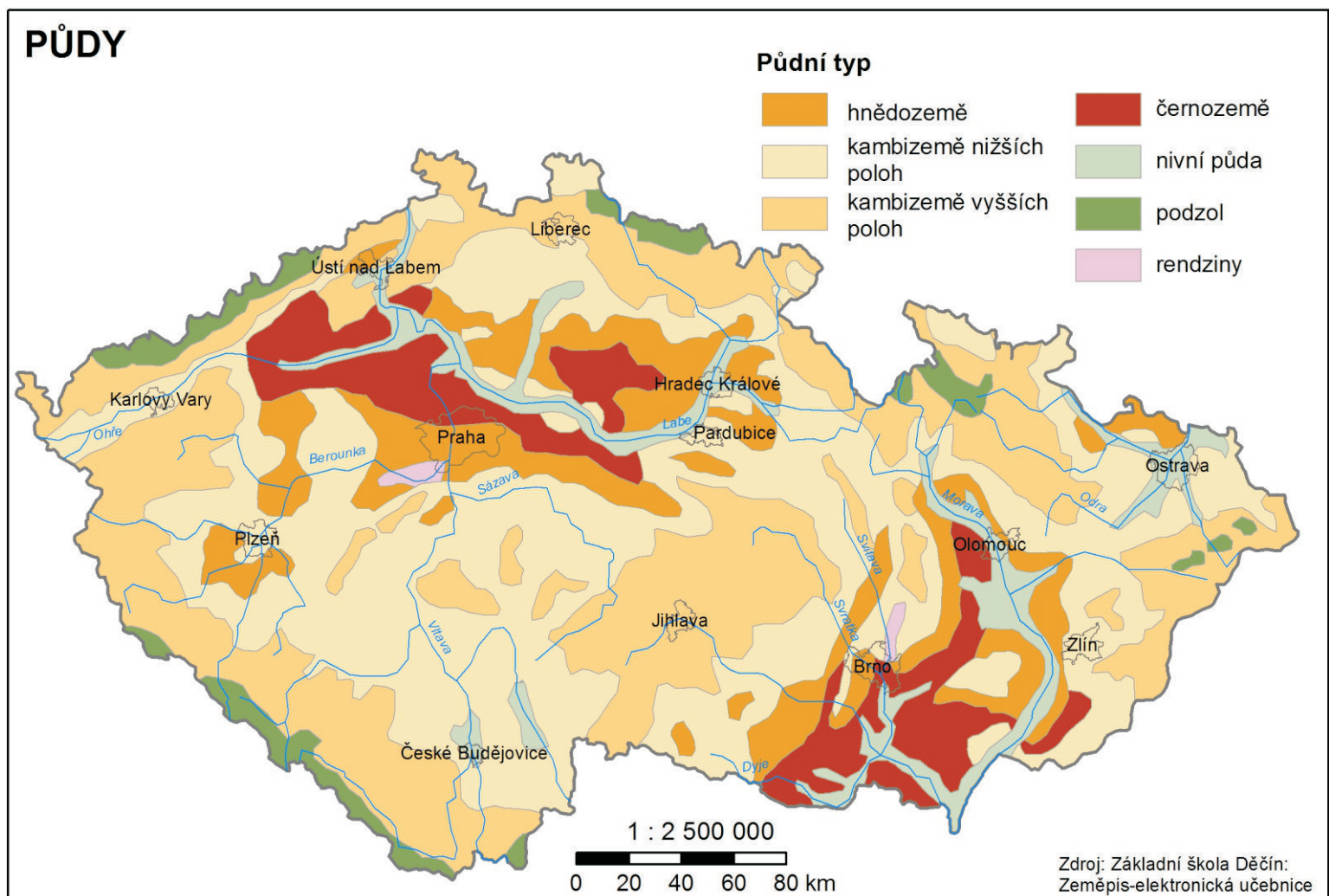
### Pracuj s mapou Klima Evropy.

6. Z minulých ročníků víš, jaké klima převládá ve vyznačených oblastech. Jak nás to ovlivní, pokud bude proudit vzduch z těchto oblastí?

### Klima Evropy







## Pracuj s mapou

1. Jaké typy půd se nacházejí v ČR?
2. Který typ půd se nachází pouze v blízkosti řek?
3. Který typ půd je dle mapy zastoupen nejméně?

## Pracuj s mapou Velkoplošných chráněných území a s mapou Půd.

4. Rendziny se vyskytují v typické oblasti. Jak se tato oblast nazývá?

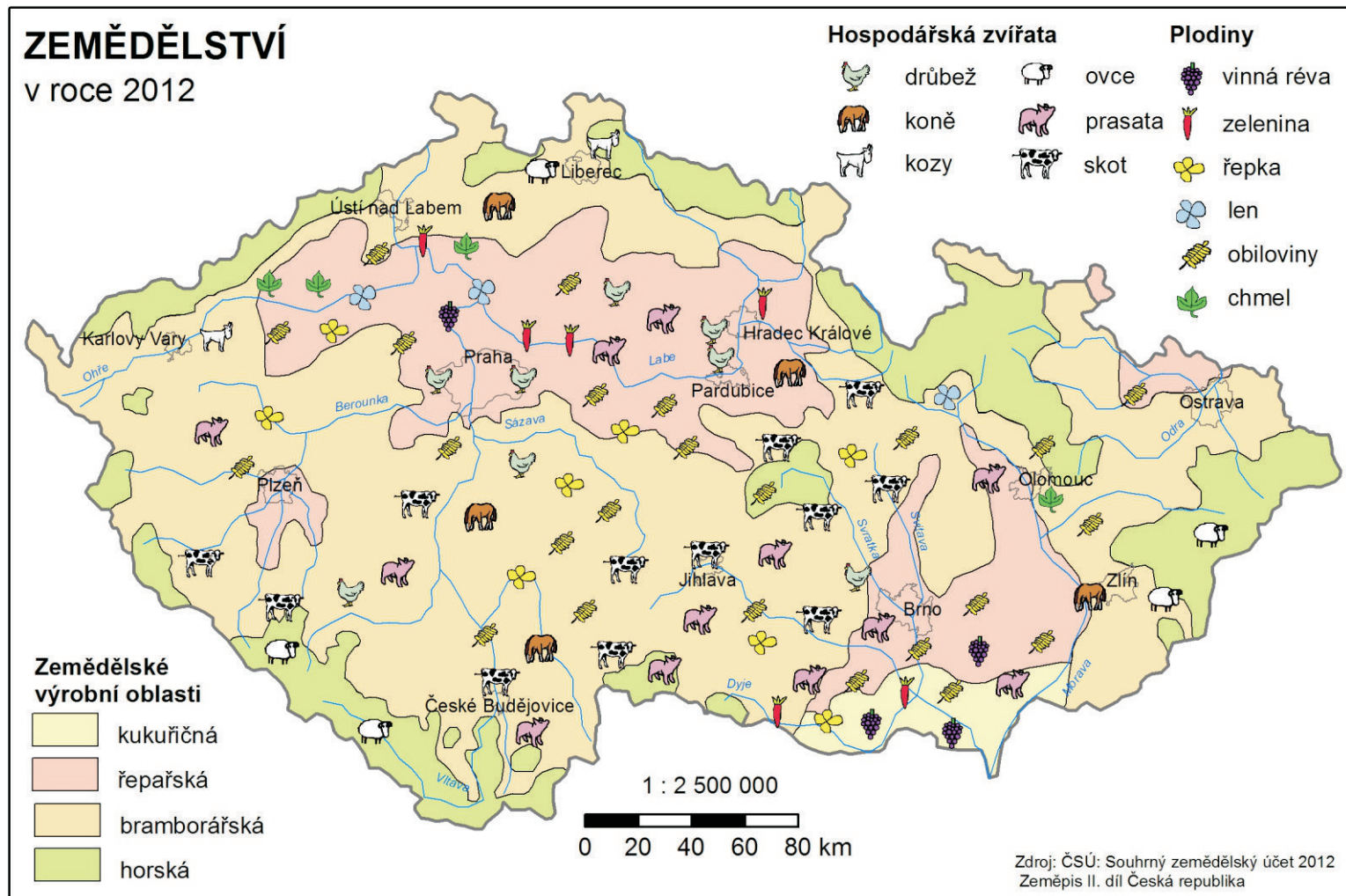
## Pracuj s mapou Přírodních poměrů ČR a mapou Půd.

5. V jakých oblastech se vyskytují černozemě?
6. Ve kterých oblastech se vyskytují podzoly?
7. Má vertikální členitost vliv na výskyt půdních typů?

## Pracuj s mapou Podnebných oblastí a mapou Půd.

8. Je výskyt půdních typů ovlivněn podnebím? Uveď svoje důvody.

# ZEMĚDĚLSTVÍ



## Pracuj s mapou

1. Jaké zemědělské výrobní oblasti se nacházejí v ČR?
2. Která plodina se v ČR pěstuje nejvíce?
3. Ve kterých zemědělských výrobních oblastech se chovají ovce?
4. Která zemědělská výrobní oblast má největší rozlohu?

## Pracuj s mapou Přírodních podmínek ČR a mapou Zemědělství.

5. Ve kterých oblastech, v rámci vertikálního členění, se pěstuje zelenina?
6. Kde se, v rámci vertikálního členění, chovají kozy a ovce?
7. V jaké nadmořské výšce se nachází řepařská oblast?
8. Jak spolu souvisí nadmořská výška a zemědělství?
9. Jaké přírodní podmínky potřebuje nejvíce pěstovaná plodina v ČR?

## Pracuj s mapou Podnebných oblastí a mapou Zemědělství.

10. Jaké je převládající podnebí v horských oblastech?
11. Které plodiny potřebují ke svému růstu nejvíce tepla?
12. Je zemědělství ovlivněno podnebím? Vysvětli jak.

## Pracuj s fotografií

Na fotografii jsou zobrazeny plužiny na hranicích s Rakouskem. Plužiny jsou pozemky, které jsou využívány k zemědělským účelům. Jistě si všimneš, že se mezi sebou liší. To je způsobeno historickým vývojem.

1. Na fotografii má Česká republika jiný typ plužiny než Rakousko. Na základě této informace vyznač do fotografie hranice mezi Českou republikou a Rakouskem.
2. Porovnej rozlohu plužin a vysvětli, čím je způsobena tato rozdílnost.
3. Vyznač na fotografii obce. Kolik jich je?
4. Vyznač vodní toky a plochy. Jedná se o dobře zavlažované území?



# OBYVATELSTVO A SÍDLA

## Pracuj s fotografiemi

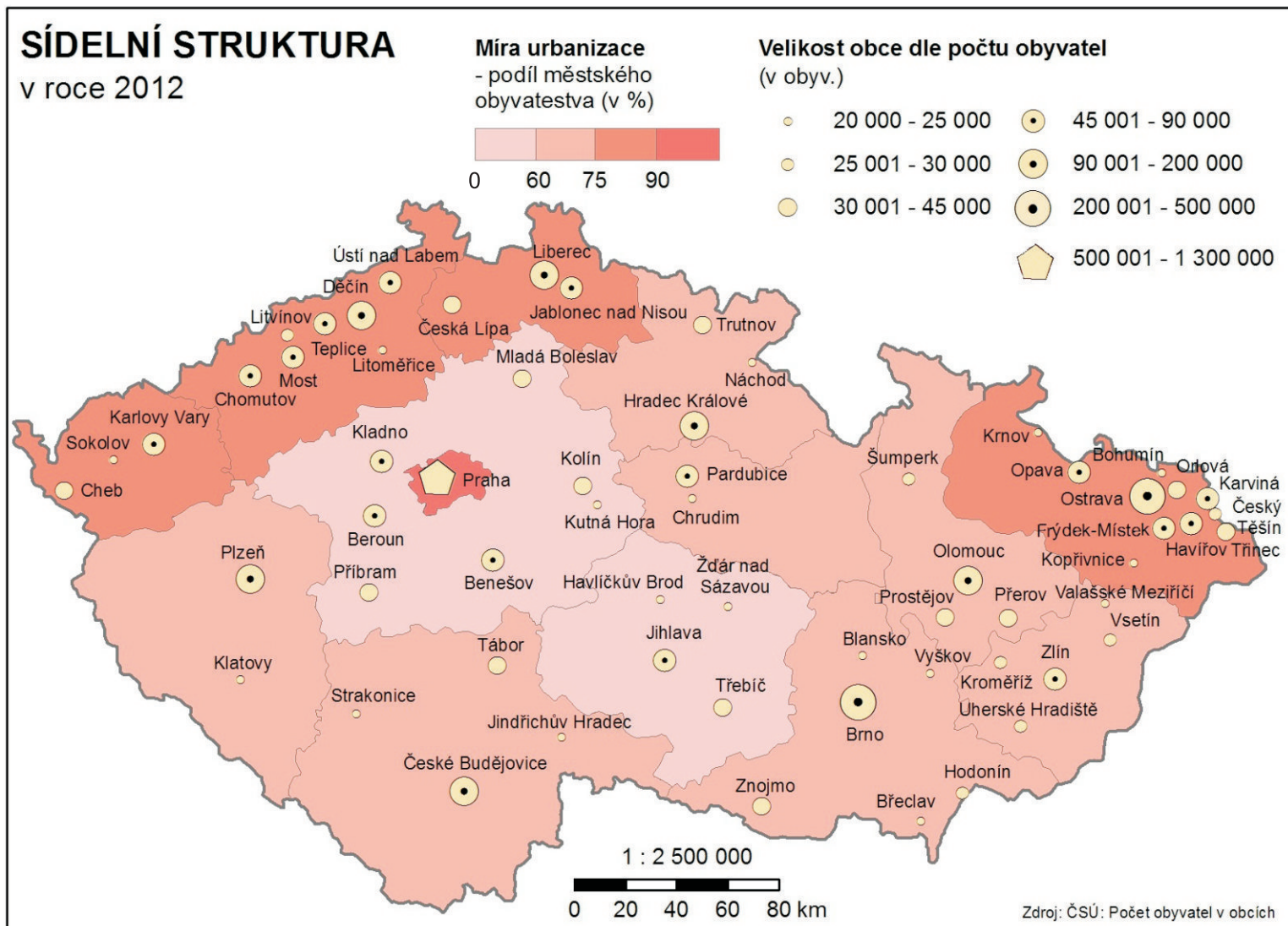
V České republice jsou dva základní typy sídel: městská a venkovská. Pomocí fotografií popiš, v čem se liší a co mají oba typy společného.

1. Všiměj si velikosti a uspořádání sídla.
2. Urči, k čemu slouží vyfotografované objekty.
3. Zajímej se o vzhled okolí sídla.
4. Pozoruj dopravní síť.
5. Přemýšlej, které služby může dané sídlo nabízet svým občanům.



## SÍDELNÍ STRUKTURA

v roce 2012



pozn.: městské obyvatelstvo v obci nad 2 000 obyv.

### Pracuj s mapou

1. Ve kterém městě žije nejvíce obyvatel?
2. Ve kterých krajích je nejvyšší míra urbanizace?
3. Jak spolu souvisí míra urbanizace a velikost obce podle počtu obyvatel?

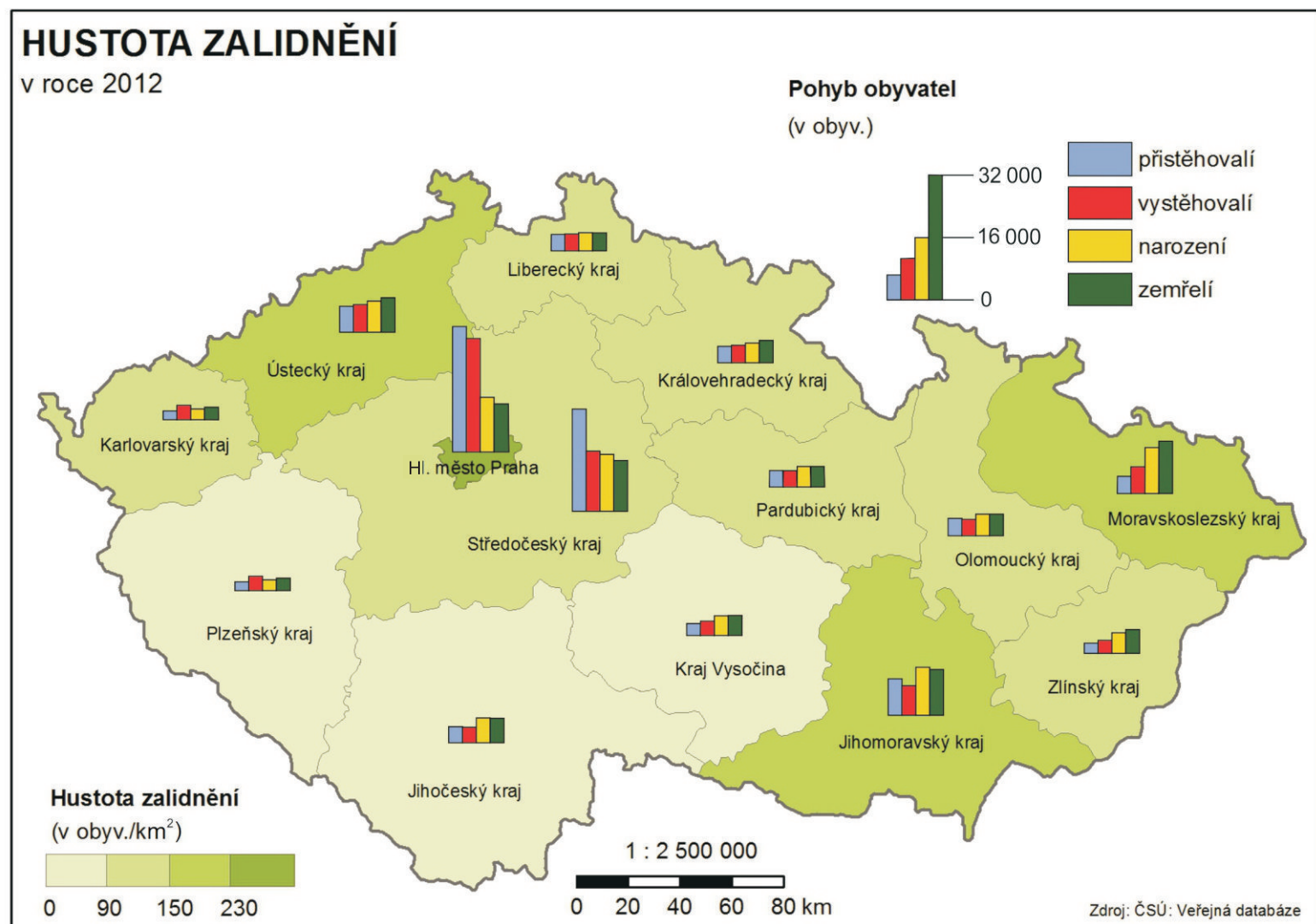
### Pracuj s mapou Přírodních poměrů ČR a s mapou Sídelní struktury.

4. Je možné nalézt společné fyzicko-geografické charakteristiky pro města s nejvyšším počtem obyvatel? Všiměj si rozložení pohoří, nížin a významných vodních toků.

### Pracuj s mapou Těžby nerostných surovin, se všemi hospodářskými mapami a s mapou Sídelní struktury.

5. Nachází se v blízkosti měst s nejvyšším počtem obyvatel naleziště nerostných surovin nebo významná výroba? Vysvětli, z jakého důvodu se na toto ptáme ve spojení s velikostí obcí dle počtu obyvatel.

# OBYVATELSTVO A SÍDLA



## Pracuj s mapou

1. Ve kterých krajích je nejvyšší hustota zalidnění a ve kterých naopak nejnižší?
2. Ve kterých krajích převažuje porodnost nad úmrtností?
3. Do kterých krajů se více obyvatel přistěhovalo než vystěhovalo?
4. Pocházejí všichni obyvatelé, kteří se přistěhují do krajů, z České republiky?  
Své tvrzení vysvětli.

## Pracuj s mapou Přírodních poměrů ČR a s mapou Hustoty zalidnění.

5. Je možné nalézt společné fyzicko-geografické charakteristiky pro kraje s nejvyšší hustotou zalidnění? Všiměj si rozložení pohoří, nížin a významných vodních toků.

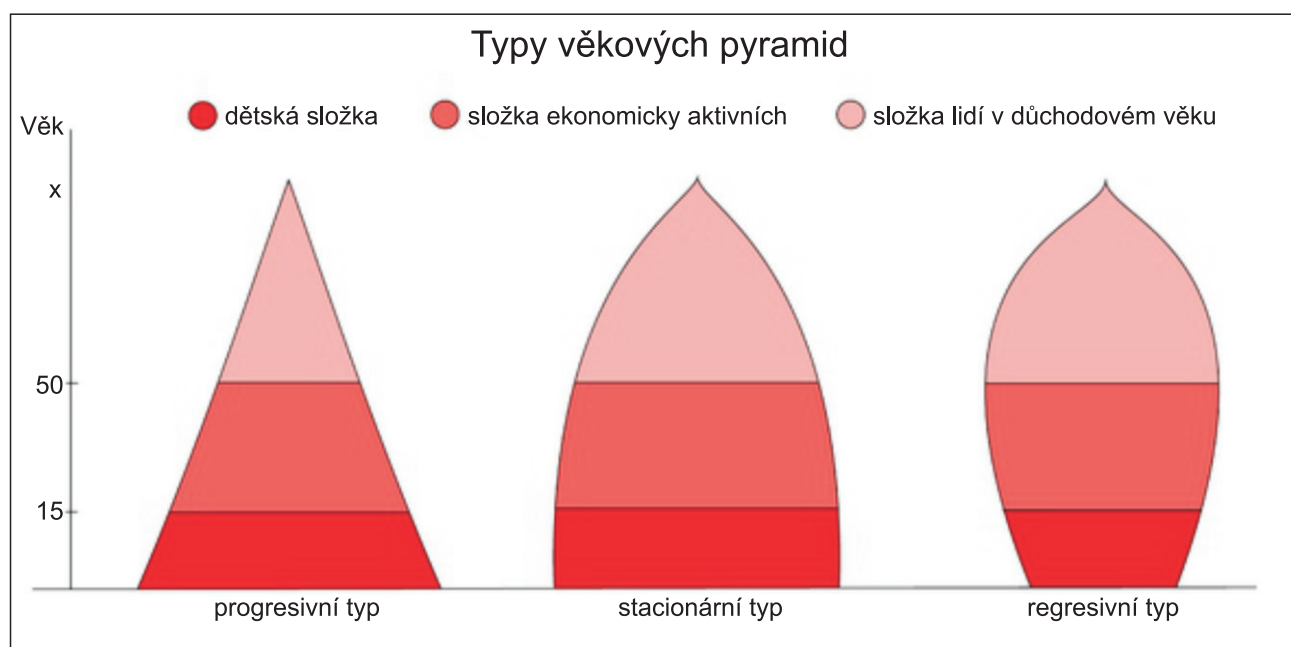
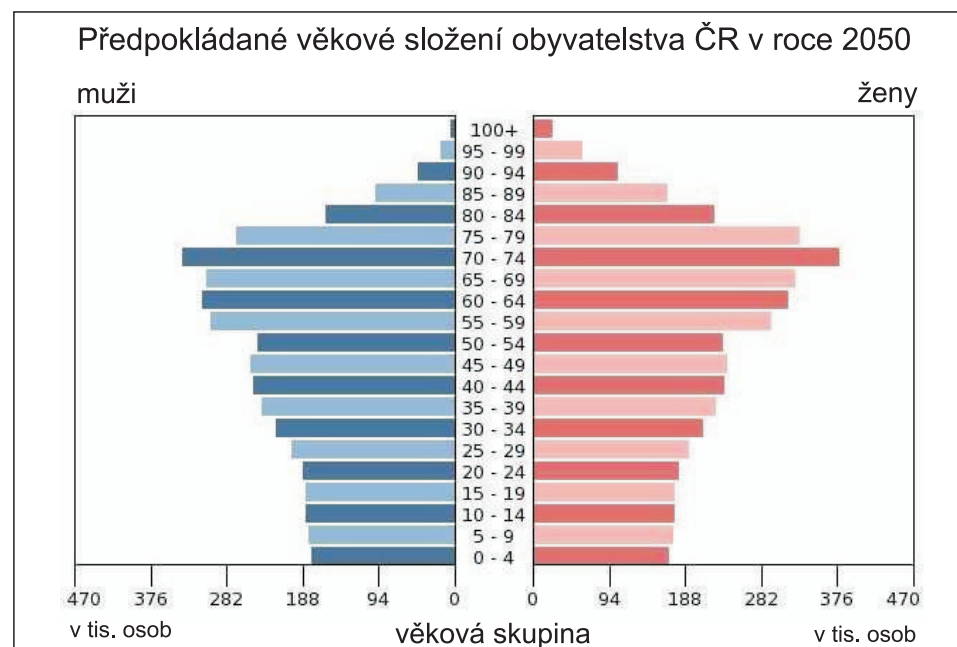
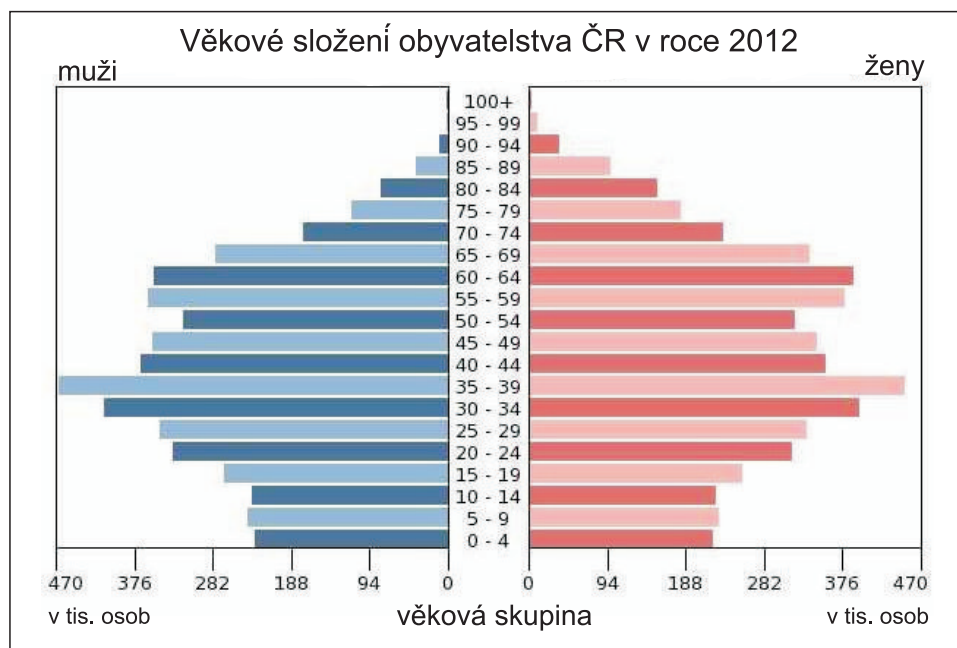
## Pracuj s mapou Podnebných oblastí a s mapou Hustoty zalidnění.

6. Je hustota zalidnění ovlivněná podnebím?

## Pracuj s mapou Sídelní struktury a s mapou Hustoty zalidnění.

7. Ovlivňuje velikost sídel hustotu zalidnění v daném kraji? Vyber si jeden kraj a vysvětli na něm své tvrzení

## Pracuj s grafy

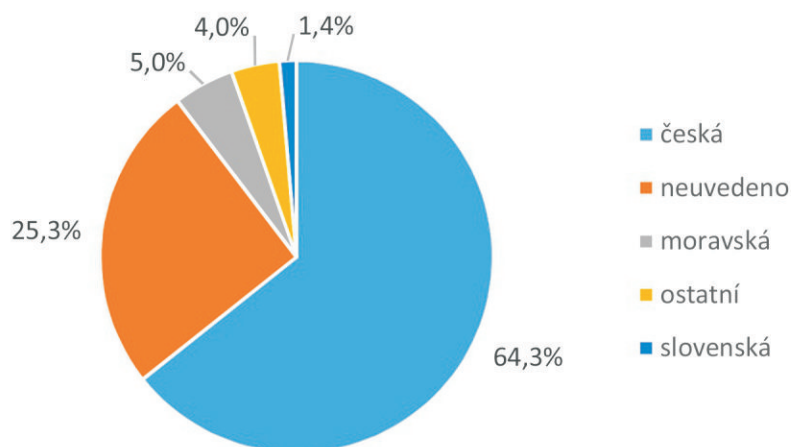


1. Ve které věkové skupině bylo v roce 2012 nejvíce mužů a ve které žen?
2. Podívej se na graf pro rok 2050. Bude stále nejvíce mužů a žen v té stejné věkové skupině?
3. Popiš rozdíly mezi věkovým složením v roce 2012 a 2050.
  - dožijí se lidé vyššího věku?
  - bude více dětí?
  - bude více ekonomicky aktivních obyvatel?
4. Urči typ věkové pyramidy pro české obyvatelstvo v roce 2012 a 2050. Co z toho plyne?
5. Urči možné následky, pokud by se česká populace opravdu takto vyvinula.
  - přibylo by škol a školek?
  - kolik by bylo pracujících?
  - v kolika letech by šli lidé do důchodu?
  - bude více osob pobírat starobní důchod?
  - změní se nějak důchody?
  - přibude domovů pro seniory?
  - změní se volnočasová nabídka obcí?

# OBYVATELSTVO A SÍDLA

## Pracuj s grafy

Složení obyvatel dle národnosti v roce 2011



V některých případech potřebujeme znát o obyvatelstvu více informací, než jen jeho počet. Takové informace jsou například: věk, pohlaví, náboženské vyznání, rodinný stav...

V České republice tyto údaje shromažďuje a analyzuje Český statistický úřad. Většina údajů je volně přístupná veřejnosti na jeho webových stránkách [www.czso.cz](http://www.czso.cz).

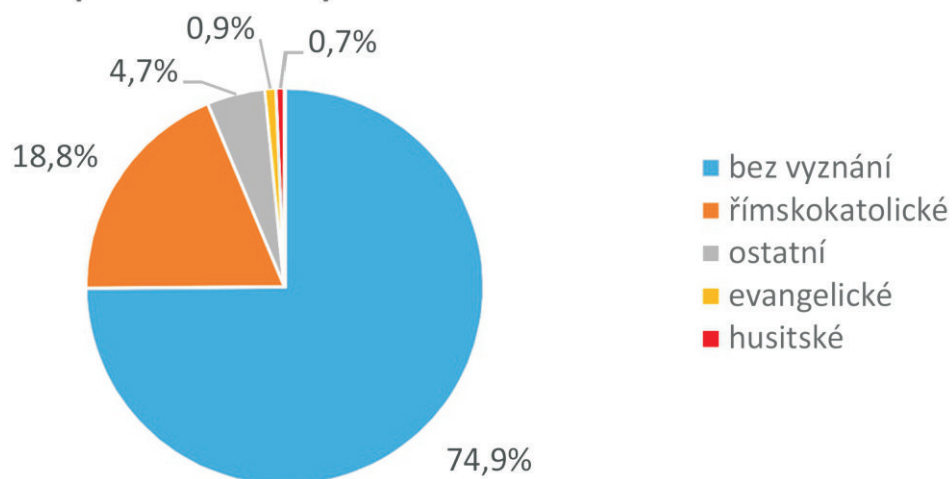
### K čemu je to dobré?

Například: Pokud pan starosta nějaké obce ví, kolik má v obci dětí ve věku 3 - 6 let, zjistí, že musí otevřít ještě jednu školku. Zamysli se a vymysli další příklady.

### Srovnej grafy Složení obyvatel dle národnosti se svoji třídou (školou, obcí,..)

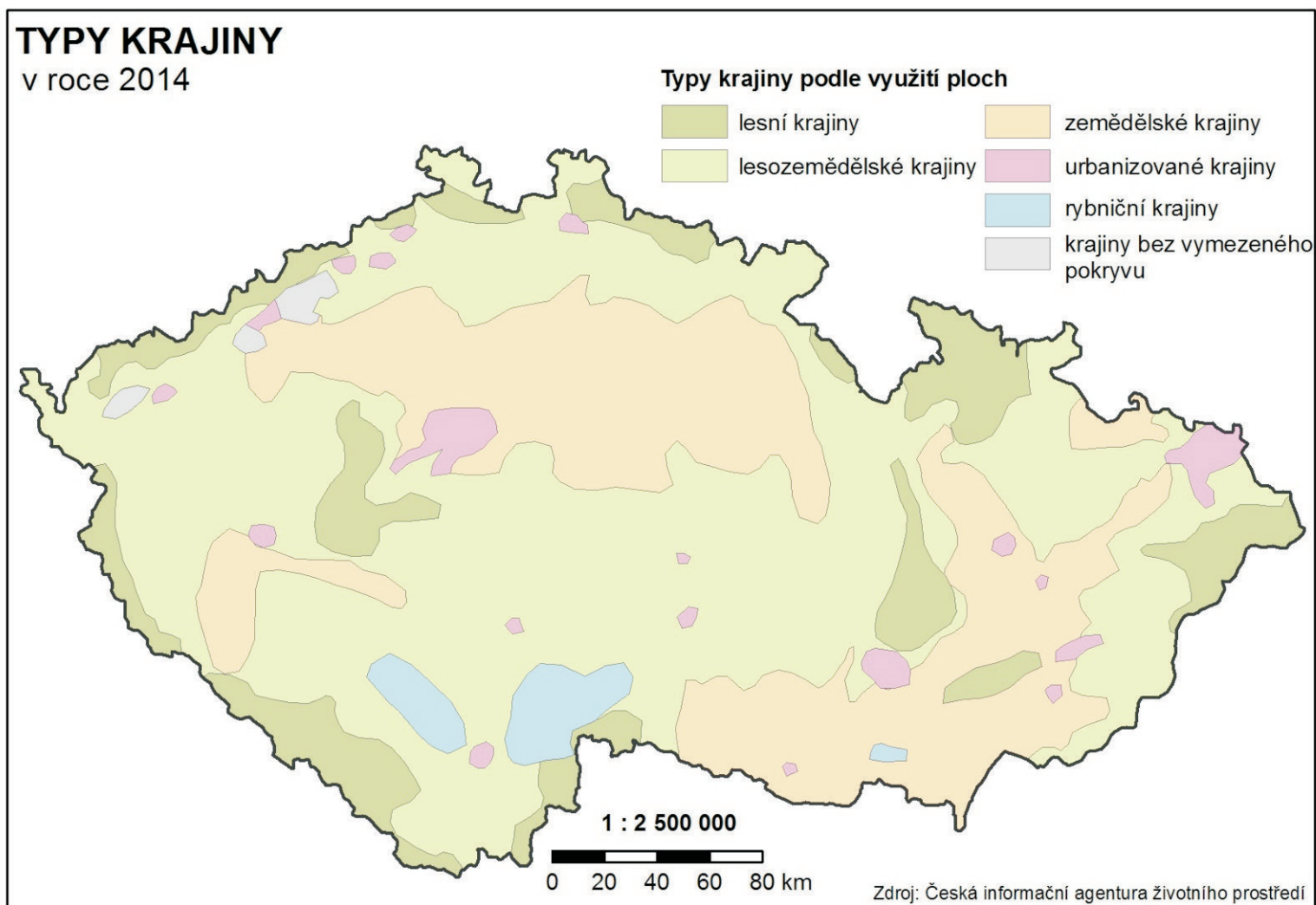
1. Pokus se zjistit, jakou mají Tvoji spolužáci národnost. Z výsledků vytvoř graf.
2. Srovnej Tebou získané výsledky s grafem tady uvedeným.
3. Vymysli si vlastní graf. Můžeš se ptát třeba na to, kdo má doma jaké zvíře. Volba tématu je úplně na Tobě.

Složení obyvatel dle vyznání v roce 2011



pozn.: nezahrnuto 45 % dotázaných, kteří nevyjádřili





## Pracuj s mapou

V této mapě můžeš vidět, k jakým účelům se využívá plocha území České republiky. Velmi zjednodušeně by se dalo říct, že pokud někde postavíš město, už tam nemůže být pole.

1. Jaký typ krajiny je v ČR zastoupen nejvíce?
2. Který typ krajiny se vyskytuje v místech, kde jsou rybníky?

### Pracuj s mapou Zemědělství a mapou Typů krajiny.

3. Které zemědělské výrobní oblasti se nacházejí v zemědělských krajinách?
4. Jaký typ krajiny se nachází v horských zemědělských krajinách?
5. Dle map se v bramborářské výrobní oblasti nacházejí převážně lesozemědělské krajiny. Jak je to možné? Využij svých znalostí práce s mapou.

### Pracuj s mapou Těžby nerostných surovin a s mapou Typů krajiny.

6. Jaký jev se nalézá v místech bez vymezeného pokryvu? Proč tomu tak je?

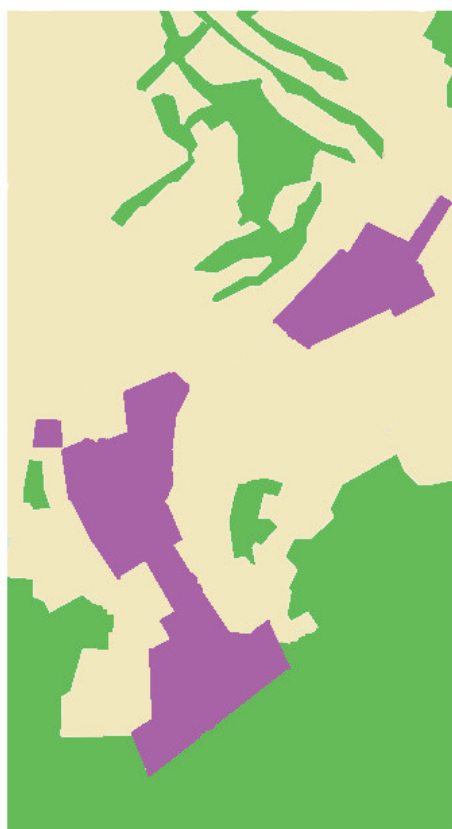
# KRAJINA



## Pracuj s fotografií

Na obrázku dole je zobrazeno stejné území jako na fotografii nahoře. Barvy rozlišují plochy podle jejich využití obdobně jako v mapě Typů krajiny.

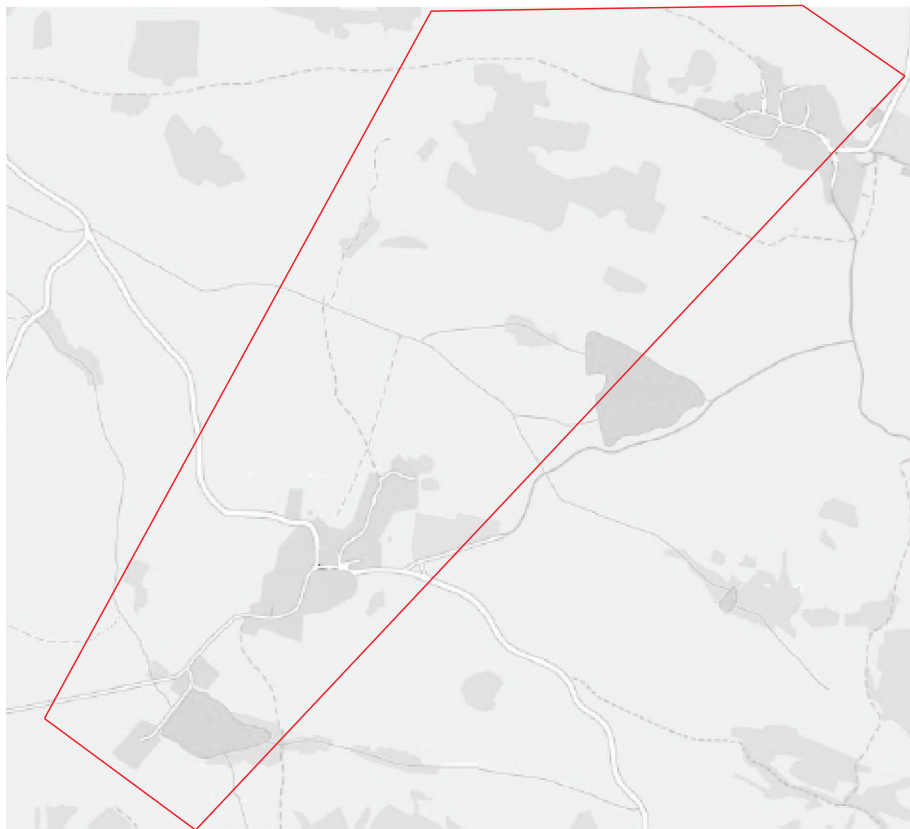
1. K obrázku doplň nadpis.
2. S pomocí fotografie nahoře doplň legendu.
3. Urči, které náležitosti obrázku dole chybí k tomu, aby se mohlo jednat o mapu.





## Pracuj s fotografií

Na fotografii je zobrazeno stejné území jako dole ve výseči na plánu. Tvým úkolem bude do plánu zaznačit pomocí fotografie jednotlivé typy území podle využití ploch. Pracuj s legendou. Inspiruj se mapou a cvičením z předchozích stran.



- zemědělská krajina
- lesní krajina
- urbanizovaná krajina
- rybníční krajina

1. Jaký typ krajiny na plánu převládá?
2. Jaký typ krajiny jsi přiřadil silnicím? Z jakého důvodu?
3. Popřemýšlej, proč nejsou v mapě Typů krajiny podle využití ploch vyobrazeny silnice, ale v Tvém plánu ano?

## POTRAVINÁŘSKÝ PRŮMYSL

v roce 2014

### Významné potraviny, nápoje a tabákové produkty

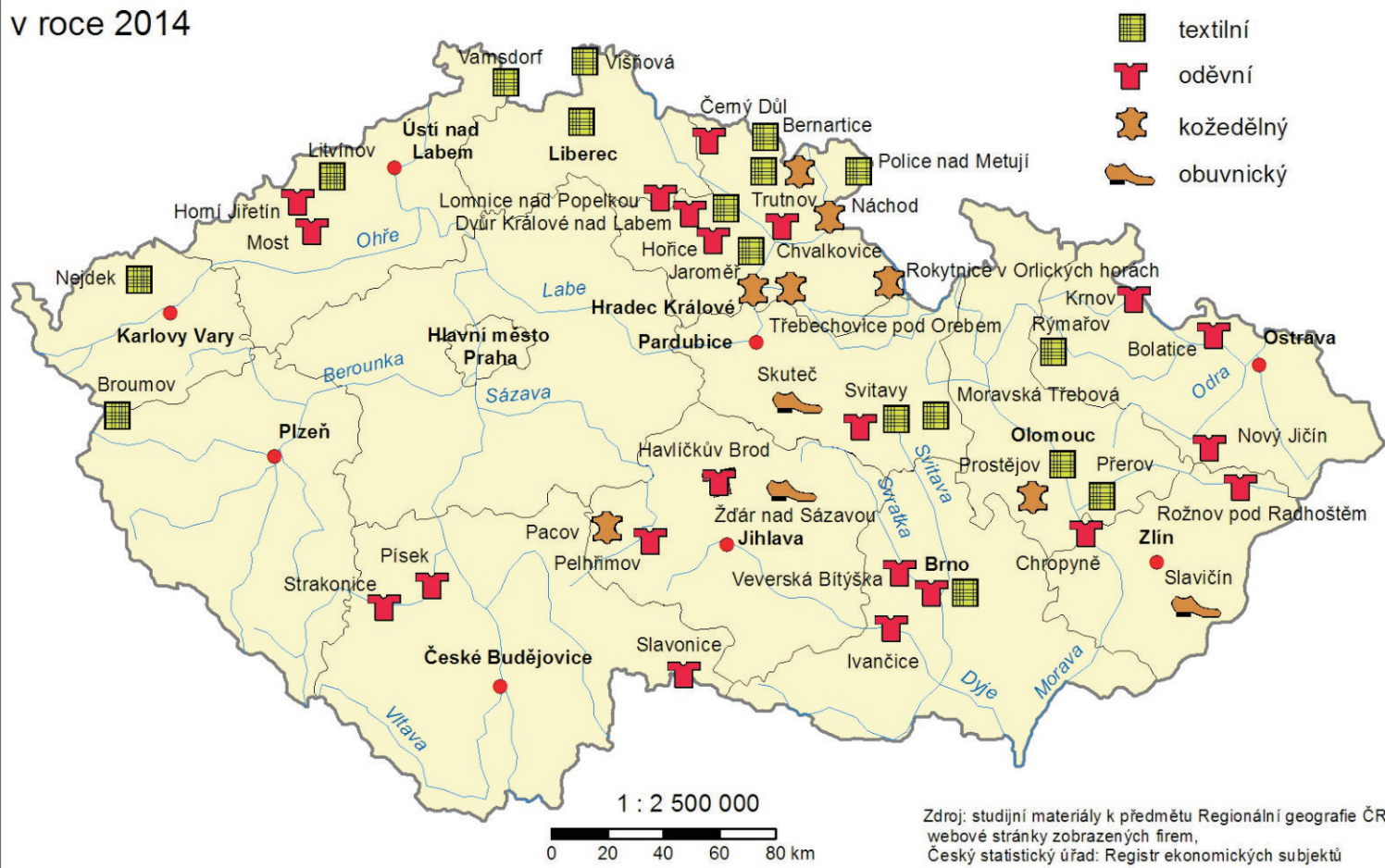
- |   |                        |   |  |
|---|------------------------|---|--|
|  | maso a masné výrobky   |  | cukrovinky                               |
|  | mléko a mléčné výrobky |  | nealkoholické nápoje                     |
|  | pekárenské výrobky     |  | pivo                                     |
|  | zelenina a ovoce       |  | víno                                     |
|   |                        |  | lihoviny                                 |
|   |                        |  | cigarety                                 |
|   |                        |  | ostatní potraviny<br>(káva, čaj, koření) |



Zdroj: studijní materiály k předmětu Regionální geografie ČR,  
webové stránky zobrazených firem,  
Český statistický úřad: Registr ekonomických subjektů

## PRŮMYSL TEXTILNÍ, ODĚVNÍ A KOŽEDĚLNÝ

v roce 2014



### Pracuj s mapami

#### Pracuj s mapou Průmyslu textilního, oděvního a kožedělného.

1. Jaká průmyslová odvětví nalezneme v Brně?
2. Ve kterých městech je obuvnický průmysl?

#### Pracuj s mapou Průmyslu textilního, oděvního a kožedělného a s mapou Přírodních poměrů ČR.

3. Kde se v rámci vertikální členitosti nachází většina výroby textilu, oděvů a kožedělných produktů? Pokus se určit možnou příčinu tohoto jevu.

#### Pracuj s mapou Potravinářského průmyslu.

4. Ve kterých městech se vyrábějí cukrovinky?
5. Z jakého důvodu se pekárenské výrobky produkují na celém území ČR?

#### Pracuj s mapou Potravinářského průmyslu a s mapou Zemědělství.

6. Čím je ovlivněna lokalizace výroby masa a masných výrobků?

# HOSPODÁŘSTVÍ



## Pracuj s mapou

1. Jaké typy elektrotechniky se v ČR vyrábějí?
2. Ve kterých městech se vyrábí elektronika pro domácnost?

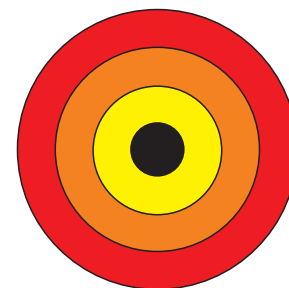
## Pracuj s mapou Přírodních poměrů a mapou Elektrotechniky.

3. Ovlivňuje vertikální členitost polohu továren s elektrotechnikou?

## Pracuj s schématem

Obyvatelé každé obce představují kupní sílu. Pro každého obyvatele je důležitá vzdálenost (čas), kterou musí urazit, aby si mohl danou věc koupit. Pokud bychom pominuli možnost nákupu přes internet, pak lze zjednodušeně říci, že nejbližší k místu našeho bydliště se budou nacházet prodejny s produkty, které kupujeme často. Naopak nejdále budou obchody s věcmi, které jsou jednak náročné na plochu a navíc je nakupujeme třeba jednou až dvakrát za rok nebo i méně často.

Černé kolečko uprostřed představuje místo našeho bydliště. Přiřaď k ostatním kruhům následující výrobky tak, abychom respektovali předešlý odstavec.

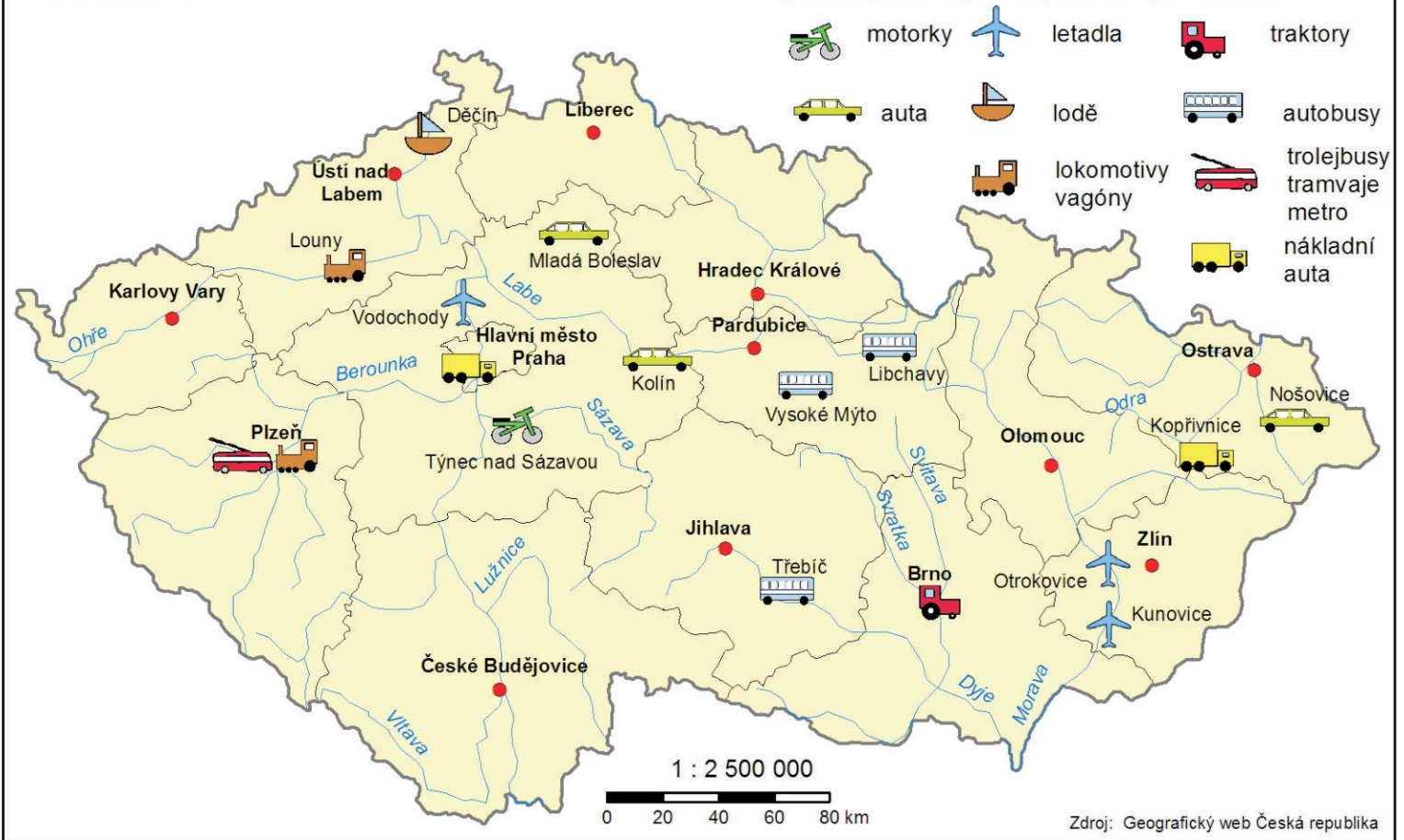


Auto  
Rohlík  
Tričko

## DOPRAVNÍ STROJÍRENSTVÍ

v roce 2014

Výroba významných dopravních prostředků



### Pracuj s mapou a fotografiemi

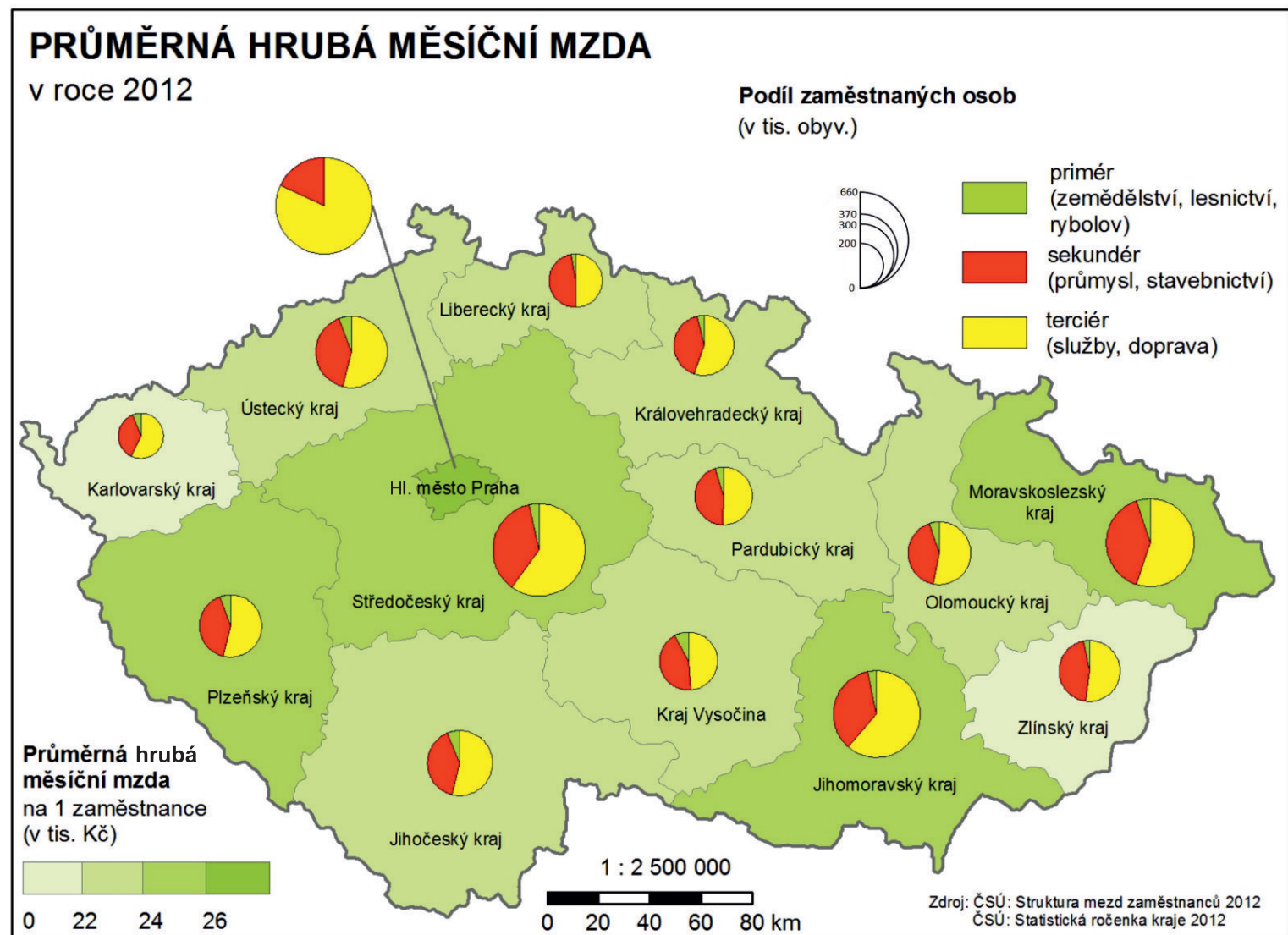
1. Kde se v ČR vyrábí lodě? Proč zrovna tam?
2. Které dopravní prostředky se vyrábí v Plzni?
3. Na kolika místech v ČR se vyrábí letadla?

Na fotografiích jsou vyobrazeny vybrané továrny.

4. Vyznač do fotografií areály továren.
5. Jaké mají továrny požadavky na polohu?



# HOSPODÁŘSKÉ UKAZATELE



## Pracuj s mapou

1. Ve kterých krajích nedosahuje průměrná měsíční mzda 22 000 Kč?
2. Může v Jihomoravském kraji žít člověk, který si měsíčně vydělá 16 000 Kč?
3. Ve kterém kraji pracuje nejvíce osob v terciéru? Proč?

## Pracuj s mapou Zemědělství a mapou Průměrné hrubé měsíční mzdy.

5. Jakým způsobem si převážně vydělávají lidé v Kraji Vysočina a Jihočeském kraji, kteří pracující v primárním sektoru.

## Pracuj s mapou Těžby nerostných surovin a s mapou Průměrné hrubé měsíční mzdy.

6. Jaké mohou mít povolání lidé pracující v Moravskoslezském a Ústeckém kraji?

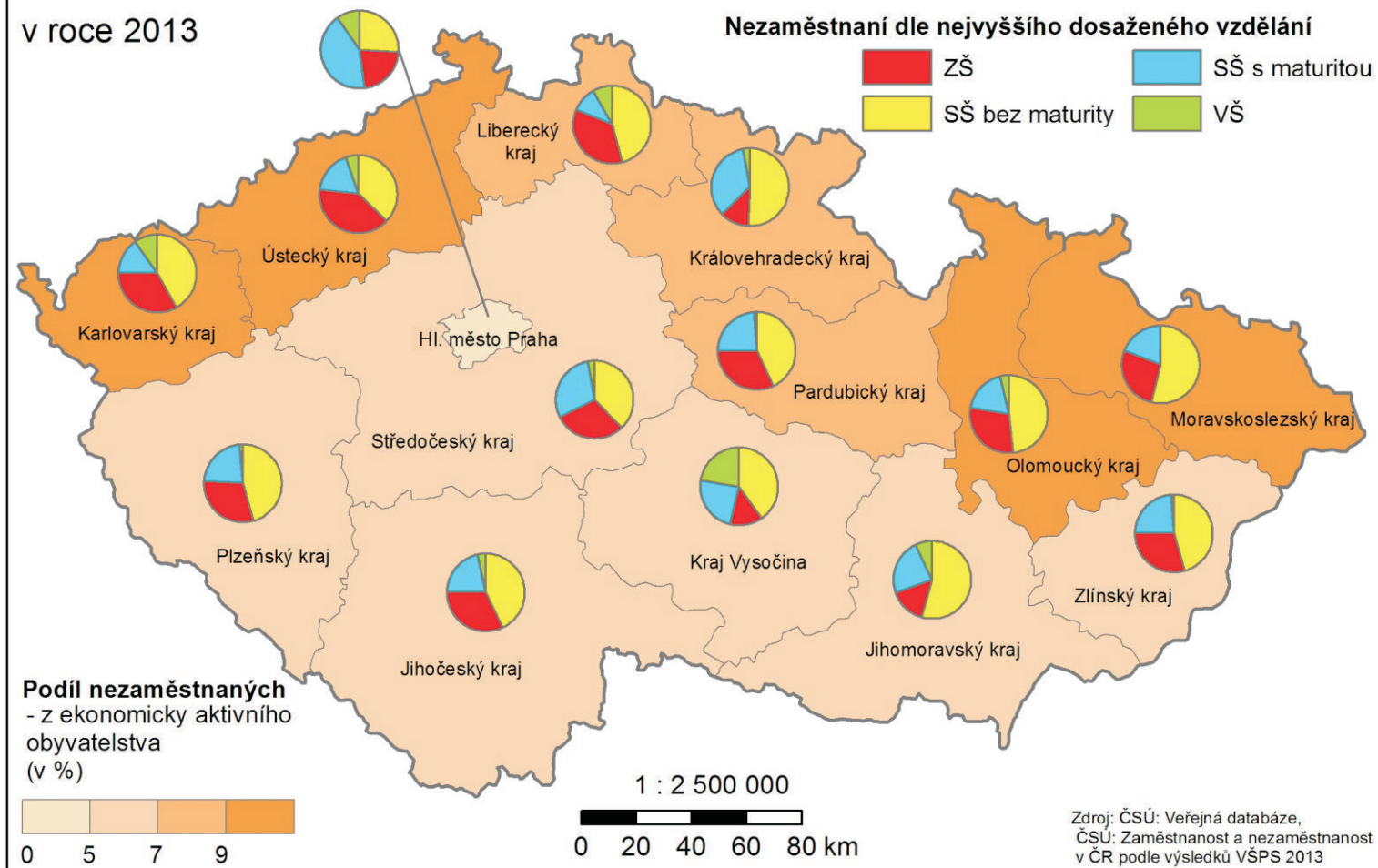
## Pracuj s mapou Výroby dopravních prostředků, mapou Průmyslu textilního, oděvního a kožedělného a s mapou Průměrné hrubé měsíční mzdy.

7. Jaké mohou mít povolání lidé žijící v Moravskoslezském, Zlínském, Královehradeckém a Libereckém kraji, kteří pracují v sekundéru?



## NEZAMĚŠTNANOST

v roce 2013



### Pracuj s mapou

1. Ve kterém kraji je nejnižší podíl nezaměstnaných?
2. Ve kterém kraji je nejvíce procent nezaměstnaných s výučním listem?
3. Ve kterém kraji je nejmenší podíl nezaměstnaných se základním vzděláním?
4. Skoro ve všech krajích je nejméně procent nezaměstnaných s vysokoškolským vzděláním. V jednom kraji tomu tak není. Ve kterém? Proč?

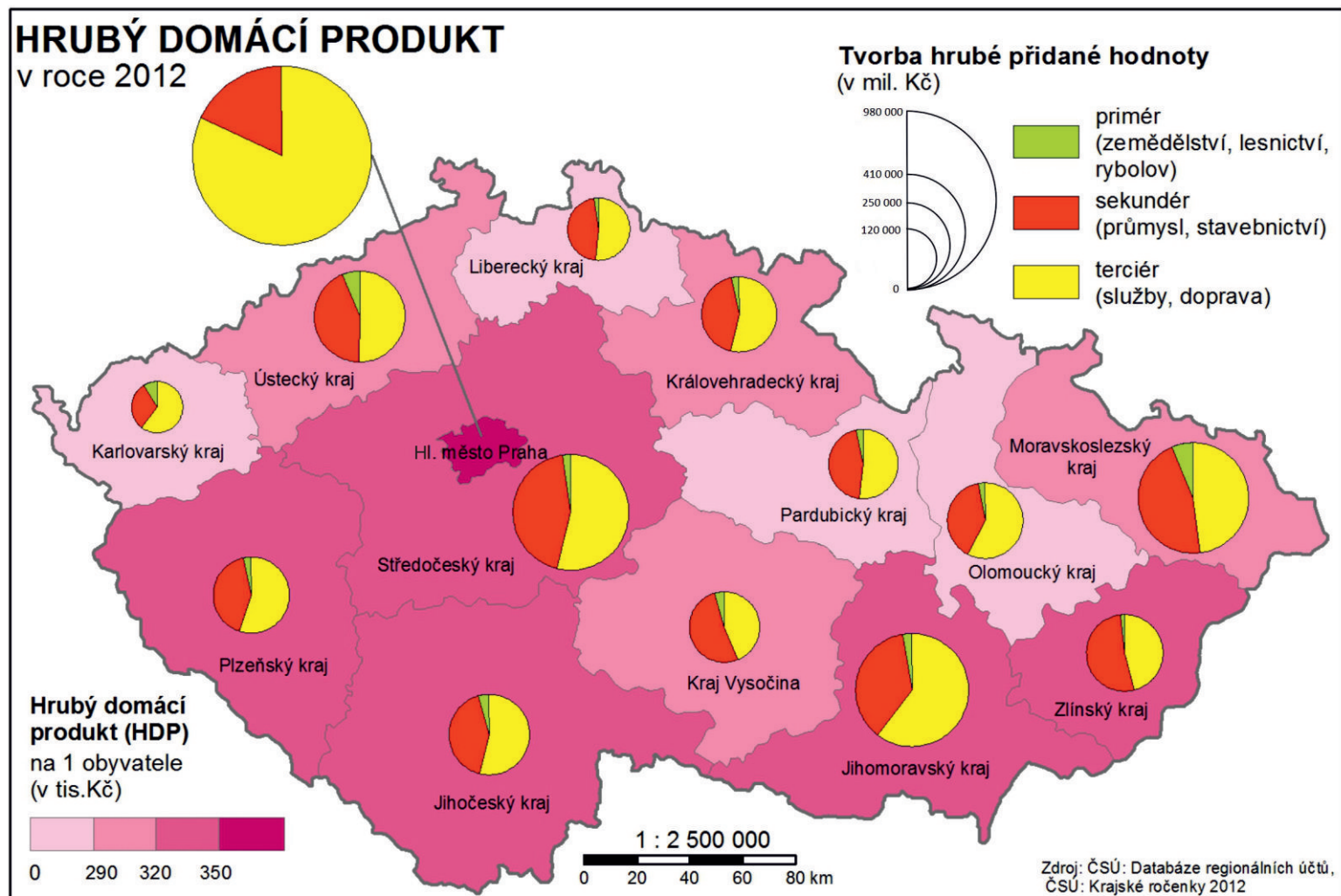
### Pracuj s grafem

Nezaměstnanost má mnoho negativních důsledků. Jedním z nich je i zadluženost osob.

1. Patří kraje s nejvyšším podílem nezaměstnaných ke krajům, ve kterých má největší podíl obyvatel problém splácet půjčky?



# HOSPODÁŘSKÉ UKAZATELE



pozn.: Hrubý domácí produkt je celková peněžní hodnota statků a služeb vytvořená za dané období na určitém území.

## Pracuj s mapou

1. Ve kterých krajích je nejnižší HDP na 1 obyvatele a ve kterých naopak nejvyšší?
2. Ve kterých krajích je tvorba hrubé přidané hodnoty nejvyšší a ve kterých naopak nejnižší?
3. Čím je způsobeno, že Kraj Vysočina patří mezi kraje s nejnižší hrubou přidanou hodnotou, ale HDP na 1 obyvatele přesahuje 290 tis. Kč?
4. Který sektor hospodářství se nejméně podílí na tvorbě hrubé přidané hodnoty?
5. Ve kterých krajích se více podílí na tvorbě hrubé přidané hodnoty sekundér před terciérem? Proč?
6. Proč se v hlavním městě Praze nepodílí primér na tvorbě hrubé přidané hodnoty?

## Pracuj s mapou Těžby nerostných surovin a mapou Hrubého domácího produktu.

7. Čím je způsobeno, že v Karlovarském, Ústeckém a Moravskoslezském kraji je relativně ve velké míře zastoupen primér na tvorbě hrubé přidané hodnoty?

## Pracuj s mapou Výroby dopravních prostředků, mapou Elektrotechniky a mapou Hrubého domácího produktu.

8. Jaký je důvod toho, že ve Zlínském a Moravskoslezském kraji převažuje sekundér nad terciérem.



## Pracuj s mapou

1. Jaká dálnice vede z Hradce Králové do Prahy?
2. Pokud pojeděš po D2 z Brna, do kterých evropských hlavních měst můžeš dojet?
3. Po kterých silnicích a přes která města bys jel, pokud bys chtěl zvolit nejkratší cestu ze Znojma do Ostravy?

## Pracuj s mapou Sídelní struktury a s mapou Silniční dopravy.

4. Jaká města a z jakého důvodu jsou spojena dálnicemi?

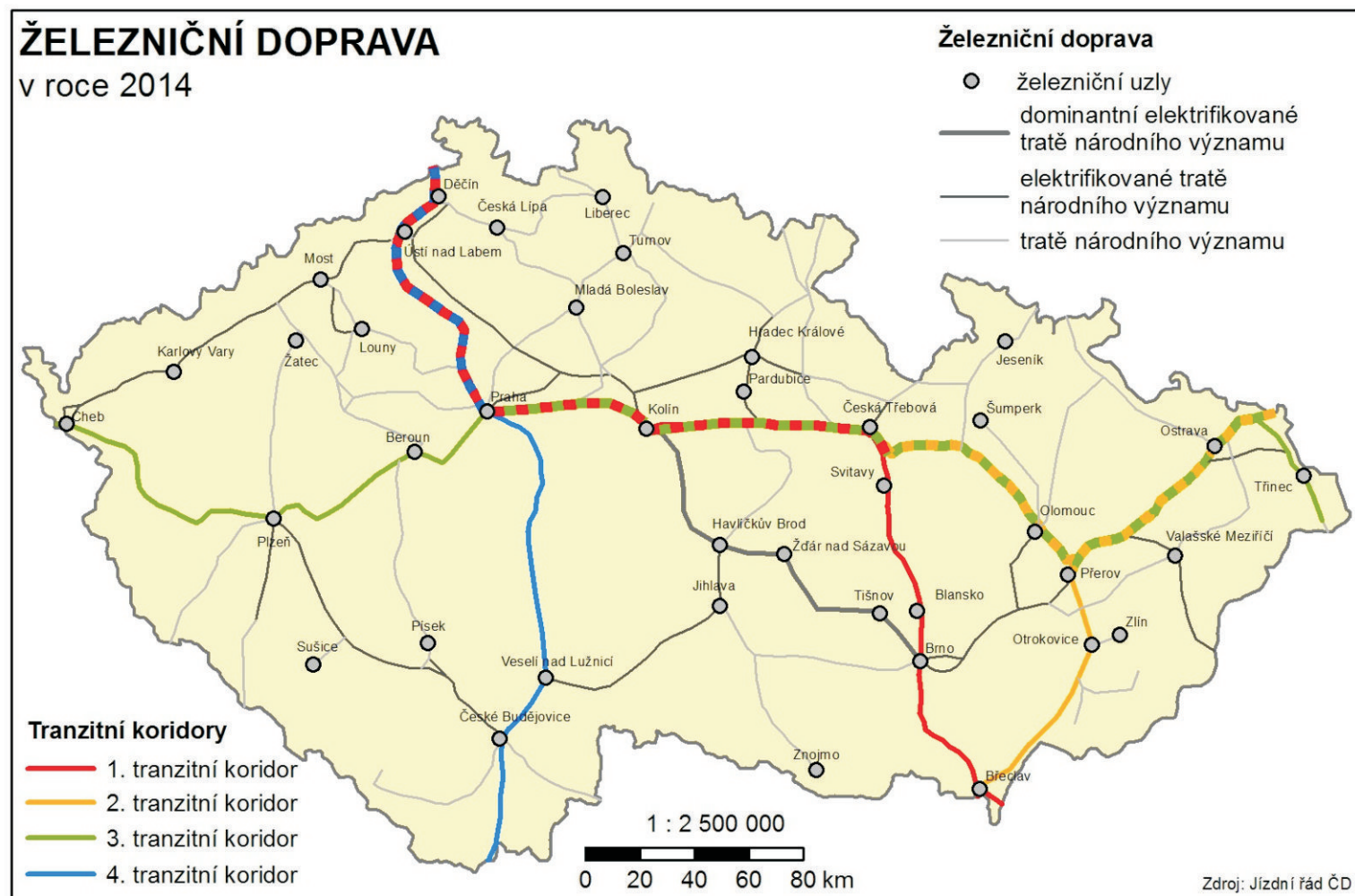
## Pracuj s mapou Přírodních poměrů ČR a mapou Silniční dopravy.

5. Ve kterých oblastech je nižší koncentrace silniční sítě a kde je to naopak?

## Pracuj s mapou Evropy a mapou Silniční dopravy.

6. V mapě silniční dopravy jsou naznačené směry, kterými silnice dále z území České republiky pokračují. Zaznač si do mapy Evropy hlavní evropské silniční tranzitní koridory vedoucí přes území České republiky. Která hlavní města spojují?

# DOPRAVA



## Pracuj s mapou

1. Přes která města zobrazená na mapě vede první tranzitní koridor?
2. Který tranzitní koridor propojuje Německo se Slovenskem?
3. Jaký je rozdíl mezi tratí vedoucí z Plzně do Žatce a z Plzně do Českých Budějovic?
4. Kolika směry se můžeme vydat vlakem z Brna?
5. Přes které železniční uzly by vedla nejkratší cesta ze Sušice do Prahy? Kolik kilometrů bys ujel?

## Pracuj s mapou Silniční dopravy a s mapou Železniční dopravy.

6. Je hustší železniční nebo silniční dopravní síť ČR? Proč?
7. Bude rychlejší cesta z Brna do Prahy autobusem nebo vlakem, pokud autobus má průměrnou rychlost 90 km/h a vlak 100 km/h, ale staví 5 minut v České Třebové a 5 minut v Kolíně. K zjištění výsledku využij mapu. Jaký dopravní prostředek by sis zvolil a proč?

## Pracuj s internetem

1. Na internetu vyhledej, kolik jede vlaků z Jeseníku do Šumperku ve všední den, abychom nemuseli přestupovat.

## LETECKÁ A LODNÍ DOPRAVA

v roce 2014



### Pracuj s mapou

1. Kolik mezinárodních letišť se v České republice nachází?
2. Mezi kterými obcemi je splavná řeka Morava?
3. Ve kterých krajských městech se nachází mezinárodní letiště?
4. Kam se nejdále v ČR (Evropě) může dostat lodní náklad z Týna nad Vltavou?

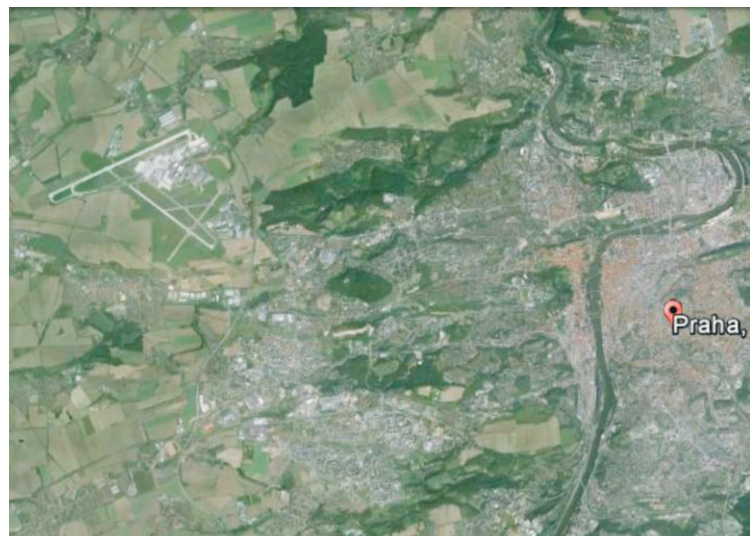
### Pracuj s internetem

Přes 90 % odbavených cestujících v České republice letělo z letiště Václava Havla. Podíl tohoto letiště na nákladní letecké dopravě je téměř 90%. Proto se zaměříme zrovna na toto letiště.

1. Kde se na fotografii nalézá letiště Václava Havla? Jaké jsou důvody jeho lokalizace?

Na webových stránkách letiště Václava Havla vyhledej státy, do kterých létají letadla z Prahy.

2. Můžeme se z Prahy bez přestupu letadlem dostat na všechny kontinenty světa?
3. Existuje evropský stát, do kterého bychom se z Prahy letadlem bez přestupu nedostali?



# CESTOVNÍ RUCH

## STŘEDISKA CESTOVNÍHO RUCHU

v roce 2014

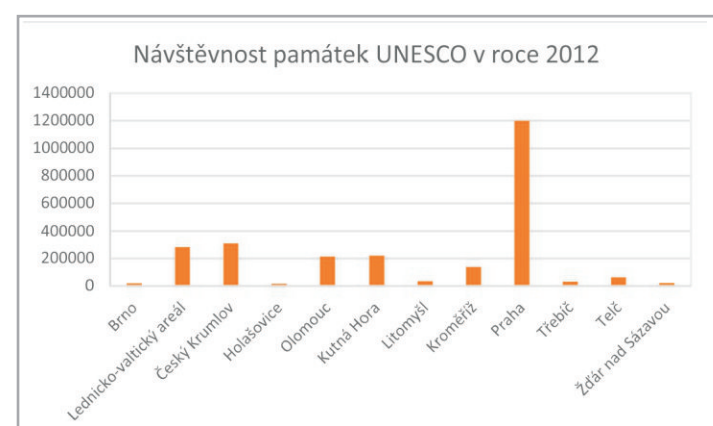


### Pracuj s mapou

1. Kolik se v České republice nachází hmotných památek na seznamu UNESCO?
2. Ve kterém kraji se hmotných památek na seznamu UNESCO nachází nejvíce?
3. Ve kterých krajských městech nalezneme hmotné památky na seznamu UNESCO?

### Pracuj s internetem

1. Co představuje zkratka UNESCO? Čím je toto označení důležité?
2. Na internetových stránkách Českého dědictví UNESCO si pusť videa. Které místo Tě oslovilo nejvíce? Čím Tě zaujalo?
3. Kolik návštěvníků se v roce 2012 rozhodlo navštívit Tebou vybranou památku? Myslíš si, že je to hodně nebo málo? Uveď, proč si to myslíš.



Kromě hmotných památek na seznamu UNESCO, jsou v ČR zapsány na seznamu i čtyři nehmotné. Jsou označovány názvem Nehmotné kulturní dědictví.

4. Zjisti, které čtyři činnosti jsou součástí Nehmotného kulturního dědictví. Popiš, jak probíhají a do mapy zaznač, kde je můžeme vidět.

# OCHRANA ŽIVOTNÍHO PROSTŘEDÍ

Pracuj s mapou, fotografiemi a internetem

Pracuj s mapou Přírodních poměrů ČR a mapou Velkoplošných chráněných území.

1. Kde se, v rámci vertikální členitosti, nachází většina chráněných území? Přemýšlej o možných příčinách tohoto jevu.
2. Které dvě CHKO mají největší rozlohu a které dvě naopak nejmenší?
3. K předešlým čtyřem CHKO napiš krátký text, aby bylo možné je pomocí něj identifikovat. Pracuj s internetem. Která informace Tě nejvíce zaujala?

Obě fotografie na této stránce pocházejí z Českého středohoří. Pozorně si obě fotografie prohlédni a odpověz na otázky.

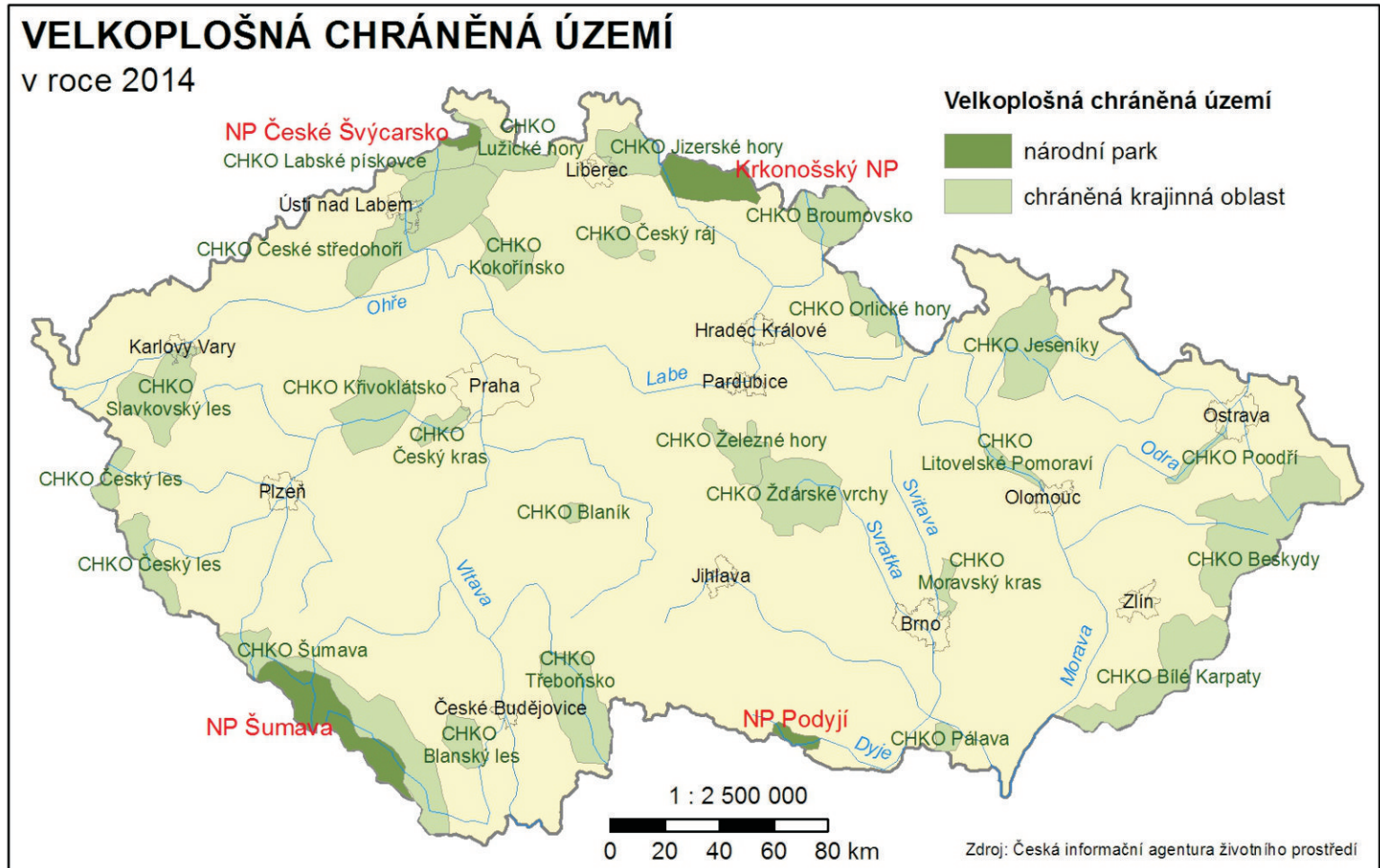
4. Na mapě nalezni České středohoří. O jaký typ velkoplošného chráněného území se jedná?
5. Jak je možné, že je v CHKO povoleno vystavět dálnici? Využij internet.



České středohoří



České středohoří



# ADMINISTRATIVNÍ ČLENĚNÍ



## Pracuj s mapou

1. Kolik je v České republice krajů?
2. Vyjmenuj krajská města.
3. Podle dělení Evropské unie na statistické jednotky představují kraje úroveň NUTS 3. Spoj v mapě kraje k sobě tak, aby tvořily úroveň NUTS 2 a napiš názvy těchto území.
4. Vyznač v mapě okres, ve kterém bydlíš. V jakém kraji se nachází?

## Pracuj s mapou Evropy.

5. Vybarvi v mapě členské státy Evropské unie.

## Pracuj s mapou Přírodních poměrů ČR a mapou Administrativního členění.

6. Jsou některé hranice mezi kraji přirozené (řeka, pohoří,...)? Vyznač je na mapě.

## Pracuj s mapou Sídelní struktury a s mapou Administrativního členění.

7. Ve kterých krajích se nachází více obcí nad 20 000 obyvatel a ve kterých krajích naopak méně? Přemýšlej nad možnými příčinami.





© Mariana Hájková  
Brno, 2015  
mariana.hajkova@gmail.com