

# SPECIFICKÉ ZNAKY V KRESEBNÉM PROJEVU MLADISTVÝCH S PORUCHAMI CHOVÁNÍ

## SPECIFIC SIGNS IN THE DRAWING OF ADOLESCENTS WITH CONDUCT DISORDER

*Marie Bajnarová*

### **Abstrakt**

Příspěvek se zabývá kresebným projevem mladistvých s poruchou chování, především mládeží žijící ve výchovných ústavech v Moravskoslezském kraji. V článku je nastíněn význam kresby a důležitost výtvarného procesu ve výchovných zařízeních. Autorka vyzdvihuje kresebné zvláštnosti, kreslířské originality a zachycené symboly, které by se mohly stát specifickými znaky v kresebném sdělení „problémových“ jedinců. Dále se zamýšlí nad kresebným artefaktem a podněty, které ovlivňovaly respondenty během procesu tvorby.

***Klíčová slova:** porucha chování, kresebný proces, kresebný úkol, symbolika*

### **Abstract**

The paper deals with the drawing youths with behavioral disorders, especially young people living in educational institutions. The article outlines the importance of drawing and the importance of visual process in educational institutions. The author examines drawing characters, drawing originality, captured symbols that could become specific characters in the graphic communication "problem" individuals. Also, the author reflects on the drawing artifact and suggestions that influenced the respondents during the creation process.

***Key words:** conduct disorder, drawing process, drawing task, symbolism*

## **1 ROLE KRESEBNÉHO PROCESU**

Na úvod příspěvku bych ráda citovala Kulku (2008, s. 232): „*V každém uměleckém díle se skrývá myšlenka, idea, která je sebevyjádřením člověka, jeho sebeotevření vnějšímu světu.*“ Pokud je dílo odrazem osobnosti autora, pak mne zajímá, co by pomocí kresebného média ztvárnili jedinci s poruchou chování, s větší mírou „neposlušnosti“, deprimovaní a s agresivními tendencemi. Zájem o kresbu dětí a dospívajících byl, je a bude středem pozornosti pedagogů, psychologů a umělců. Jak jsem ovšem zjistila, kresebné projevy problémových jedinců ještě nebyly dostatečně popsány. Co se týče reflexe nad artefakty, je větší pozornost věnována jedincům s mentálním postižením, romskému etniku a autistům. Domnívám se, že z hlediska výtvarné tvorby jsou jedinci s poruchou chování opomíjeni, přitom by se pro ně měla kresba a jiné výtvarné aktivity stát jednou ze zásadních aktivit, které by napomáhaly ke zvládnutí negativních emocí, k potlačení agresivity a zamyšlení se nad sebou samým.

Pozitiva kresebného procesu tkví v tom, že uvolňuje psychiku, stává se relaxací a prostřednictvím tvořivé práce autor nevědomě otevře své nitro, které po dokončení práce reflexivním dialogem zhodnotí, ať už sám pro sebe či ve skupině. Během kreslení se autor ponoří do svých myšlenek, začne prožívat své aktuální duševní stavy a snaží se je pomocí svého autentického rukopisu vyjádřit. Každému člověku je jedinečný, typický rukopis daný.

Pro výzkum se stala kresebným médiem obyčejná tužka právě proto, že má mnoho možností k zachycení autorova rozpoložení. Kreslit smíme různými styly a je jen na tvůrci, který způsob přijme za svůj nebo který si v danou chvíli vymyslí. Tužka má v sobě neobyčejný potenciál. Autor podle tlaku na tužku docílí různé intenzity šedi až po černou. V zápalu kresby a v touze po té nejčernější barvě se může přihodit, že se papír protrhne nebo se tužka zlomí. Většinou tato kreslířská dynamika vychází z nevědomí, má také uvolňující pocit, protože autor si prostřednictvím rychlého tempa vybijí nahromaděný vztek. Také to značí nějakou tíhu a zlost. Naopak pokud je autor v naprostém klidu a ve stavu spokojenosti, je jasné, že jeho tlak na tužku bude v normě, bude si s tužkou a se zachycenými tvary pohrávat. V průběhu kresebného procesu může docházet i ke střídání nebo k náhlé změně kresebného tlaku. Záleží jen na samotném autorovi, jakým způsobem bude zacházet s tužkou. Podstatné je to, aby měl snahu si kreslení vyzkoušet, aby měl zájem a touhu spontánně tvořit.

Pokud chceme pochopit autorův výtvarný projev, musíme se vcítit do jeho tvorby. Vcítění se do výtvarného sdělení probíhá už během pozorování autora při výtvarném procesu. Všimějme si toho, jak jedinec tvoří, jak vymýšlí kreativní postupy a jak dokáže využívat výtvarné nástroje k zachycení své vize. Nezasahujme autorovi do jeho výtvarné práce, pouze nenápadně přihlížejme, jak si pohrává s materiály, které jsou mu nabízeny k vystižení jeho aktuálního duševního stavu.

### **1.1 Výtvarný projev mladistvých s poruchou chování**

Ve svém výzkumu se zabývám výtvarným projevem jedinců s poruchami chování, jejich kresebnými zvláštnostmi a znaky tvorby. Výzkumný vzorek se skládá ze 43 kreseb od mladistvých ve věku od 15 do 20 let, žijících ve výchovných ústavech v Moravskoslezském kraji. Výtvarný úkol byl inspirován kresebným testem „Dům-strom-postava“, avšak neklade si za cíl někoho diagnostikovat či klasifikovat. Pouze se soustředí na využití kresebné znaky, postoj ke kreslení a následnou reflexi nad vlastním kresebným sdělením. Mým úkolem bylo navodit tvůrčí atmosféru a správnou motivaci ke kresbě. Jedinec se má cítit během procesu kresby uvolněně, pohodově a má se odreagovat od svých každodenních povinností a starostí, které ho trápí. Prostřednictvím kresby má ventilovat své emoce, zkušenosti, postoje a myšlenky. Autor nesmí být za svou kresbu zesměšňován nebo kárán za chybné či nesprávné zvládnutí úkolu, naopak by měl po ukončení kresby zažívat pocit zvládnutí a úspěchu. Autor s poruchou chování má díky kresebnému procesu zjistit, že kresba není jen pro talentované jedince. Má si uvědomit, že kreslit může kdokoliv, nehledě na vzdělání a diagnostikované poruchy. Pomocí tvorby může nalézt i touhu k umění, může objevit talent a začít jej rozvíjet. Tím se otevře další možnost smysluplného trávení volného času. Tvoření, využití arteterapie a artefiletiky ve výchovných ústavech je prospěšné z toho hlediska, že autor při spontánní tvorbě vychází z vlastních představ, které jsou zdrojem veškerých jeho dojmů. Během procesu může dojít ke znepokojivým, dramatickým konfliktům v sobě samém, ale zároveň se autor zamýšlí nad tím, co jej tíží, trápí a dokáže o svých problémech při procesu tvorby přemýšlet. Uvědomovat si příčiny svých negativních myšlenek a pocitů je dalším smyslem reflexe nad svou tvorbou. Zde musím zdůraznit, že tvořivý proces pomáhá potlačovat agresivní tendence. Jedinec s bojovnými postoji a s agresivním chováním se může „vybouřit“ při práci s některým výtvarným médiem, např. při modelování nebo v akční malbě.

### **1.2 Kresebný námět „Domov, já, okolí a příroda“**

Pro sběr dat jsem zvolila kresebný úkol s názvem: „Domov, já, okolí a příroda“. Cílem tohoto námětu i samotné motivace bylo vyvolat u respondentů vzpomínky. Jedinec měl vnímat asociace, které se mu vybavily hned při vyslovení tohoto názvu a během motivace. Námět měl otevřít obsahy k osobním zkušenostem jednotlivců. Kresebný úkol směřoval do soukromí

respondenta a k jeho jedinečným vzpomínkám a pocitům, které se následně odrážely v kresebném procesu. Můžu tvrdit, že výsledné kresebné projevy opravdu odkazovaly k životům tvůrců. Námět a jeho adekvátní motivace se má stát jakýmsi prvním krokem do výrazové hry. Jak bylo zmíněno, výtvarná práce může mít pozitivní vliv na psychiku jedince a pomáhá snižovat jeho agresivitu. V tomto případě se negativní vlivy mohou ventilovat v expresivním podání nebo je může kresebný proces odkrývat. Cílem tohoto námětu není jen zprostředkovat vzpomínky a nějaký emoční stav, ale i objevení něčeho nového. Výtvarný úkol „Domov, já, okolí a příroda“ se má stát motivací ke kresebnému ztvárnění, komunikací mezi koordinátorem a respondentem. Má jedince vtáhnout do určité výrazové kresebné hry, ve které smí poznat sám sebe. Dává prostor k individuálnímu vyjádření. Ve výsledné tvorbě se pak objeví určité symboly, které vyjadřují autorovy významy a hodnoty.

### 1.3 Výtvarný proces u svěřenců z výchovného ústavu

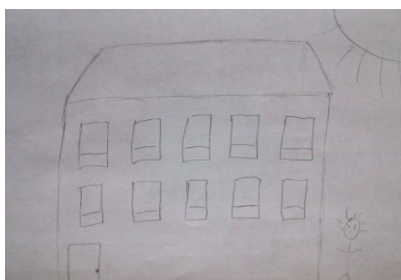
U jedinců z výchovných ústavu jsem pozorovala kladný vztah ke kreslení pouze při navození přátelské atmosféry a absenci vychovatelského dozoru. Výtvarný námět se stal spíše spontánní tvorbou, ve které se odráželo vlastní pojetí tématu. Ze 43 kreseb bylo pouze 5 výkresů, na kterých byl zachycen domov, autor, okolí a příroda. Překvapující bylo, že svěřenci hned po motivaci nebo hned po vyslovení námětu začali kreslit. Pouze dva chlapci a jedna dívka potřebovali chvíli prostor na přemýšlení a asi po 5 minutách se pustili do kresby. Časově bylo pro kresebný úkol určeno 15 minut, jako formát jsem zvolila A4 a kresebným médiem byla tužka s gumou. Toto médium jsem vybrala i z toho důvodu, že mne zajímalo, jak často budou jedinci gumovat.

Většina svěřenců zachycovala dům, ztvárňování postav se bránili. Postavy nebo sebe sama nekreslili kvůli obavám, že se výkresy dostanou do rukou psychologa a že je bude diagnostikovat, proto v kresbě postav byli opatrnější. Ovšem objevovaly se portréty, ty však měly buď zahalenou tvář rouškou, nebo byly jednoduše, skoro až dětinsky ztvárněné. Ve výkresech se tedy sami autoři neobjevovali. Pojetí „Já“ bylo spíše obsaženo v symbolech, kresebném podání a zachycení postojů. Okolí jedinci zobrazovali v kresebných zkratkách. Pozornost směřovala k pojetí vlastních zájmů a ke svým touhám, fantaziím nebo k tomu, co ovlivňuje jejich názory a myšlení. Co se týče přírody, nezachycovali žádné zahrady, lesy či louky. Respondenti se soustředili na kresbu listnatého nebo jehličnatého stromu, listů a křoví.

Výtvarný proces u svěřenců byl dynamický a plný energie. Autoři nepřemýšleli nad tím, zda bude jejich výtvarný projev působit hezky nebo ošklivě. Do kreslení se pustili s velkou odvahou a citířadostivostí. Během procesu dokázali hovořit o tom, co právě zachycují. Proces však nenasvědčoval výraznému expresivnímu podání, naopak kresba byla ustrašená a jemnou kresbu nebylo možné rozpoznat, byla nejasná a nezřetelná. V kresebném procesu si každý jedinec našel svůj rukopis neboli výtvarný jazyk. Skrze tuto činnost měl autor možnost sledovat svou originální formu vyjádření. V kresebných procesech se objevovaly různé způsoby vyjadřování, ovšem pokud chceme tvůrčí proces pochopit, musíme se naučit porovnávat autentičnost každého výtvarného projevu. Největší rozdílnost v kresebných procesech byla spatřena v situacích, kdy svěřenci kreslili za dozoru vychovatele a ředitele a kdy jiná komunita kreslila bez dozoru. Tyto dvě situace měly velký vliv na samotného tvůrce.

Výtvarný proces jedince za dozoru vychovatele vypadal jako případová situace ze „školních lavic“ při písemném testu. Jedinci se nechtěli během své tvorby slovně vyjadřovat, styděli se vyjádřit svůj názor, byli odtažití, měli strach ze selhání a výtvarný proces působil stroze a nuceně. Svěřenci nebyli dostatečně uvolnění a zobrazovali nesmyslné tvary, kompozice a děje, které u většiny výkresů připomínaly jakousi recesi nebo odrážely tlak plynoucí z rozkazu, že úkol musí svěřenec splnit. Na obrázcích (viz obr. 1 a 2) se projevovalo rychlé kresebné tempo, slabý tlak na tužku, chlad a prázdnota, což bylo vyvoláno přítomností

dozoru. Respondenti byli nervóznější. Objevovaly se tendence svou kresbu opravovat nebo začínat znova, překreslovávat či gumovat.



Vpravo obr. 1 *Bez názvu*, chlapec, 16 let

Vlevo obr. 2 *Bez názvu*, chlapec, 17 let

Zatímco výtvarný proces s dozorem neměl žádné osobité znaky, výtvarný proces bez dozoru vychovatelů přinesl do mého výzkumu ohromující výsledky. Respondenti svobodně kreslili, ponořili se do vlastní tvorby, pracovali s nadšením, nebyli při kresbě znechucení nebo otrávení, neměli pocit, že je někdo intenzivně hlídá a byli uvolněnější, což se odráželo i na kresebném sdělení. Expresivní dynamické ztvárnění, radost z kresby a osobité sdělení se



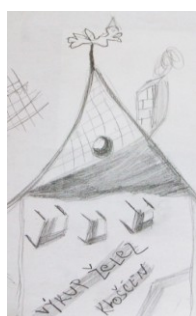
projevilo v obrázku autora, který touží po sportovním autu a po svobodě, avšak zahalená tvář svědčí o motivaci ke kriminální činnosti. Toto kresebné sdělení má vypovídající hodnotu, neboť k nám promlouvá o snech a vizích autora (viz obr. 3).

Obr. 3 *Squat*, chlapec, 16 let

Kreslicí projev při nepřítomnosti dozoru nebyl tak chudý, tlak na kresebný nástroj se střídal, někteří projevovali větší zájem o kresbu tím, že se snažili zachytit detaily nebo rozkreslit se po celé ploše papíru. Respondenti byli v kresebném procesu sebevědomější.

#### 1.4 Nejčastější zachycené kresebné znaky a symboly

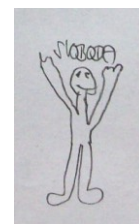
Kresebné sdělení je prostředkem komunikace s okolím. Autor se v něm vyjadřuje linií, tahy, šrafováním, stínováním a také gumováním. To, co kresebně sdělí, „zakóduje“ do svého specifického rukopisu, znaků a symbolů, v nichž je obsažena psychika autora. Toto osobní sdělení nám ukazuje autorovy představy o světě a jeho postavení v něm. Výtvarnými prostředky, v našem případě tužkou a gumou, lze znázornit širokou škálou pocitů a jejich proměn. Připomínám, že vzniklý výtvarný artefakt může nastítnit problémy a konflikty, se kterými autor bojuje. Každá forma výtvarné činnosti má svoji výpovědní hodnotu, která je vyjádřena jejím obsahem, výrazem a formou. Kresebné sdělení „problémových“ jedinců vystihuje jejich emoční ladění, citové vztahy k okolí, postoje k současné společnosti, zpodobňuje prožívání sebe sama, vlastního sebevědomí a sebepojetí. Většina kresebných artefaktů obsahuje expresivní vyjádření, což je další umělecký prostředek komunikace. Zdrojem takového expresivního vyjádření je kromě duševních stavů i fantazie. Jak je patrné,



exprese je vyjádřena prostřednictvím střídání silných a tenkých linií, nápadné zdůraznění některých kresebných částí a silné stínování signalizuje intenzivní emoce, které autora během procesu doprovázely (viz obr. 4). Podle mého názoru expresivní tvorba dává možnost spontánně vyjádřit své „Já“. V tomto autentickém podání se autor nemůže přetvařovat a lhát, tudíž je jeho výtvarný projev upřímný.

Obr. 4 *Výkup želez*, chlapec, 16 let, detail

Do kreseb se promítá určitý charakter jedince. Tento charakter kresebného projevu není náhodný, propojují se v něm vědomá i nevědomá přání, cíle, touhy i představy, což pramení ze zkušeností, zážitků a představ kreslicího. Zajímavý symbol svobody se objevil u chlapce, který se cítil být spoután a omezován. Tato kresba vznikla za dozoru vychovatele (viz obr. 5).



Obr. 5 *Bez názvu*, chlapec, 17 let, detail

Kresby můžeme definovat jako obrázkovou řeč, pomocí níž autor vypráví o svých dojmech, které ho naplňují, a to se snaží zachytit do grafické formy za pomoci autostylizace, která napomáhá ke zpředmětnění svého „Já“. Jak je známo, kreslení je zájmovou aktivitou a oblíbeným výrazovým prostředkem, díky tomu autor prozrazuje to, co mu dělá radost nebo ho trápí. Kreslicí promítá svůj vnitřní svět do obrazového celku. V kresebných sděleních se většinou odrážejí tělesné i duševní konstituce, individuální rysy a také vnější prostředí, které autora obklopuje. Individuální rozdíly ve výtvarném sdělení respondentů mají základ v odlišných charakteristikách osobností.

Ze získaných kreseb, celkového kresebného dojmu a procesu tvorby jsem sestavila podle Choboly (1978) čtyři nejčastější typy kresebných projevů jedinců z výchovných ústavů:

### 1. Expresivní typ

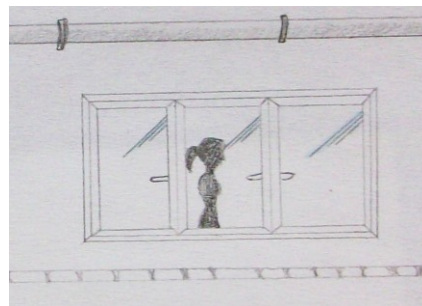
Hledá kresebný výraz pro vyjádření svých vnitřních stavů. Jedná rychle, skoro až impulzivně, poddává se svému aktuálnímu duševnímu stavu a po skončení kresebného procesu bývá překvapený tím, co nakreslil. Jako příklad bych vyzdvihla kresbu svěřence, který na první pohled působil dojmem černošského rappera, napodoboval jejich gesta a měl podobný styl oblékání. Tento výstřední projev se odrážel i v kresbě tím, že se autor snažil nějakým způsobem prosadit (viz obr. 6).

### 2. Impresivní typ

Těží hlavně ze svých dojmů. Kresba je citlivě provedená, promyšlená, precizní a čistá. Patrné je to na obrázku autorky, jejíž práce byla klidná, uvolněná, při aktivitě se velmi soustředila na své podání a svou tvorbu prožívala jako relaxaci (viz obr. 7).



Obr. 6 *Bez názvu*, chlapec, 17 let, detail



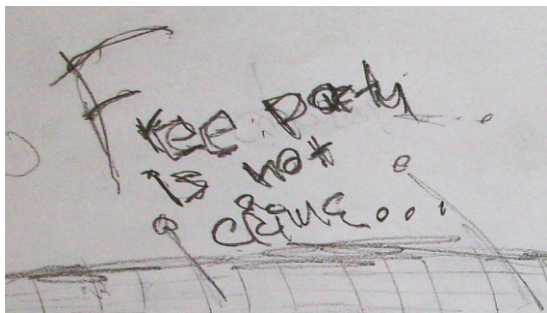
Obr. 7 *Bez názvu*, dívka, 18 let, detail

### 3. Introvertní typ

V kresebném sdělení nadřazuje vlastní „Já“, své ego, prosazuje své zájmy, postoje a názory. Záměrně jsem pro tento typ vybrala detail – slogan, který se objevil v kresbě autora, jehož kresebný proces měl expresivní prvky, ale množství zachycených detailů vypovídalo o prosazování svých zájmů a myšlenek (viz obr. 8).

### 4. Imaginativní typ

Pracuje volně, vychází ze svých představ a asociací. Do kresby zahrnuje fantazijní bytosti a snové příběhy (viz obr. 9).



Obr. 8 *Free party is not crime...*, chlapec, 20 let, detail



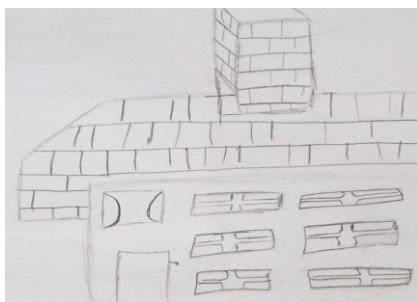
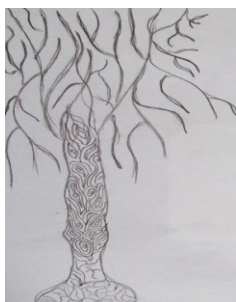
Vpravo obr. 9 *Bez názvu*, chlapec, 15 let, detail

Je nutné říci, že nejvíce zastoupeným typem z popsaných čtyř kreslířských projevů byl typ introvertní. Tento kreslířský typ se také vyznačoval tím, že proporce, množství detailů a realismus pro něj nebyl důležitý. Autor kladl důraz na roli kresebného zážitků během procesu tvorby, takže výsledný dojem z práce byl silně emotivně zabarven. Také se často objevoval grafický typ kreslířů, což je označení pro jedince, kteří se nejraději vyjadřovali lineárně, jejich kresba byla postavená na základě obrysového řešení, neobsahovala tedy žádné stínování a šrafování. Svěřenci preferovali hlavně tento grafický typ kresby, možná z toho důvodu, že je to pro ně nejjednodušší projev vyjádření (viz obr. 10).



Obr. 10 *Bez názvu*, chlapec, 16 let, detail

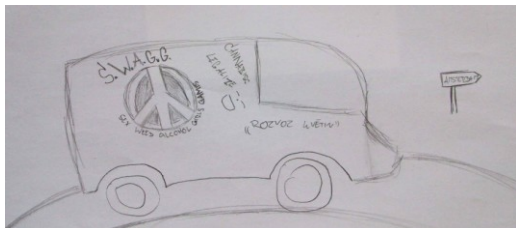
Respondenti neměli zájem o zobrazování hloubky prostoru, objemu a tvaru. Neobjevovalo se ani precizní provedení kresby. Jen u tří případů se objevily náznaky kreslířské konstrukce a dekorativnosti. Ovšem byly výjimky, které pracovaly s kresebnou rytmikou či dekorativností. Na autora má tento kresebný styl uklidňující účinky a pomáhá mu k odreagování se od svých starostí (viz obr. 11). Stejný styl je možné pozorovat na kresbě domu, který je vyplněný pravidelnými tahy, což signalizuje nedostatek spontánního projevu a strach z nezvládnutí výtvarného úkolu (viz obr. 12). Nejčastějším kresebným znakem byla „létající“ základna. Respondenti nepoužívali základní čáru, objekty a věci „létaly“ po ploše papíru a neměly žádné upevnění. Na obrázku (viz obr. 13) není naznačená základna. Dům, bazén, bouda pro psa, stromy a plot nemají žádné upevnění nebo naznačení, že objekty na něčem stojí. Podobně je to i perspektivou, která se objevila jen v náznaku nebo byla nesmyslná. Svěřenci využívali významovou perspektivu, kdy důležité věci či postavy byly největší nebo nejpropracovanější a nejméně důležitá věc byla jen načrtnuta.



Vlevo obr. 11 *Bez názvu*, chlapec, 17 let, detail. Uprostřed obr. 12 *Bez názvu*, chlapec, 17 let, detail. Vpravo obr. 13 *Bez názvu*, chlapec, 17 let

Nyní je na místě nastínit specifické kresebné znaky, které se v kresbách svěřenců vyskytovaly nejčastěji, a pokusit se o jejich symbolický výklad. Následující tvrzení vychází z mých zjištěných poznatků a z poznatků Davido (2008) a Petery (1947).

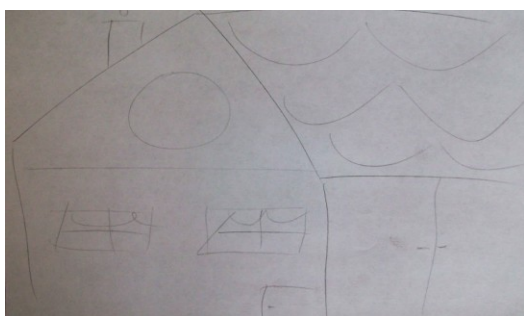
Svěřenci nejčastěji kreslili vysněný dům nebo domov, ve kterém vyrůstali. Dům vypovídá o osobnosti a charakteru dítěte. Jedinec vyjadřuje prostřednictvím stavby domu své „Já“. Jedinec přívětivý, otevřený, nenápadný s harmonickým vztahem ke světu zobrazí dům uprostřed s otevřenými okny a několika dveřmi. Jeden z respondentů však dům zachytil jako karavan coby ideální domov (viz obr. 14). Během procesu kresby autor projevoval oblibu kouření marihuany a potěšení z toho, že se alespoň při kresbě může imaginárně ponořit do svých představ o tom, že by rád karavanem procestoval Holandsko.



Obr. 14 *Amsterdam*, chlapec, 17 let, detail

U jiných respondentů dům zaplňuje celý papír, což nasvědčuje touze po lásce. Často se objevoval dům zobrazený přes celou plochu papíru. Ovšem na obrázku č. 15 je dům přes celý výkres nakreslený z jiného důvodu, a sice kvůli nechuti kreslit, neboť

při tomto kresebném procesu byl přítomen samotný ředitel ústavu, proto se domnívám, že je tato kresba odbytá a nucená.

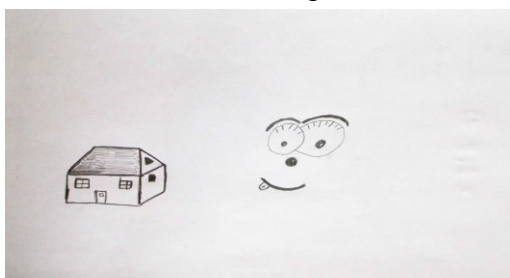


Obr. 15 *Bez názvu*, chlapec, 17 let

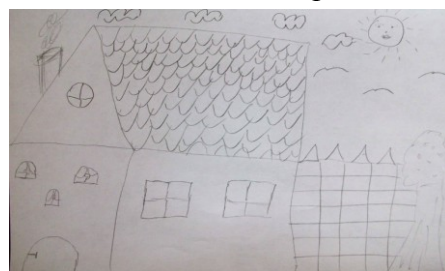
Citová zdrženlivost, nesmělost a osamění se projevovalo v kresbě malého domečku (viz obr. 16). Znak nezdaru nebo pocitu viny či prohry se objevoval v kresbě osamělého domu, bez dveří, s vysokým plotem, kam nevede žádná cesta. V kresebném sdělení svěřence, který zaplnil domem celý papír, jsou malá okna a dveře v protikladu

s většími okny a vysokým plotem. Do domu nevede žádná cesta a celkově má dům nesprávné proporce, perspektiva je nakloněná a padá (viz obr. 17).

Obr. 16 *Bez názvu*, chlapec, 17 let



Obr. 17 *Bez názvu*, chlapec, 16 let



Svěřenci kreslili v domě také malé dveře, což může naznačovat jejich nechuť ke kontaktu s lidmi a ke komunikaci. Některé nakreslené domy měly naznačené cihly, což je symbolem silného ega autora. Řád kresebných prvků a zdůraznění některých částí domu je zachyceno na výkresu. Někteří jedinci u domu kreslili sportovní vůz, což symbolizuje touhu autora po návštěvě. Musím upozornit na to, že typickým znakem, jak u celkového dojmu kresby, tak i v podání domu, byla podivná perspektiva. Špatné zvládnutí perspektivy působí, jako by autoři chtěli naznačit, že se jejich dům zborší nebo se kymácí ve větru. Tento znak může signalizovat podivné myšlenkové pochody autorů, např. během kresby domu jeden respondent přemýšlel, jak by měla být jeho garáž velká, aby se do ní vešly veškeré předměty a nářadí, které by autor odcizil. Jak je patrné z obrázku, autor kladl větší důraz na kresbu své garáže než na kresbu svého domova (viz obr. 18). Posledním znakem, objevujícím se v kresbách některých

svěřenců, byla „průhlednost“ domu a ztvárněný pohled do vnitřku domu. Tento projev svědčí o otevřenosti autora k ostatním lidem. Respondent při kresbě fantazijního domu dokázal hovořit o tom, co by ve svém domě měl, a z kresebného procesu se tak stával jakýsi výtvarný příběh s vypravováním (viz obr. 19).



Vlevo obr. 18 *Garáž*, chlapec, 17 let, detail



Vpravo obr. 19 *Bez názvu*, chlapec, 17 let, detail

Co se týče zobrazování přírody nebo okolí, častým symbolem byl listnatý a jehličnatý strom. Strom v kresbě symbolizuje člověka, jeho růst, sílu, tajemství, osobnost, rovnováhu, uspokojení a kontakt s realitou. Objevoval se jak malý strom, tak i strom, který také zaplnil celou plochu papíru. Malý strom symbolizuje neschopnost jedince a jeho pocit méněcennosti nebo strachu. Na obrázku respondenta je vidět strom malý a převrácený (viz obr. 20). Autor tuto kresbu nakreslil poté, co ho jiný svěřenec slovně napadl a vyhrožoval mu. Stejně tak poškozený kmen či pokroucené, „mrtvé“ větve jsou známkou úzkosti, strachu, nějakého traumatu, představy o zhroucení autorova úsilí, prázdnoty a beznaděje (viz obr. 21).



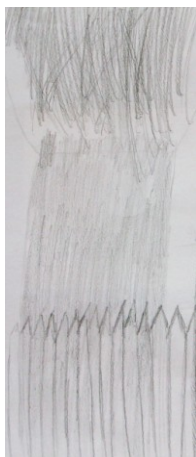
Vpravo obr. 20 *Bez názvu*, chlapec, 16 let



Vlevo obr. 21 *Bez názvu*, chlapec, 16 let, detail

Někteří respondenti zachycovali vánoční stromeček, což můžeme chápat jako vzpomínku na rodinnou pohodu a na dobré časy. Ztvárnění ovoce, listů a jiných detailů stromu symbolizuje naivitu, nezralý způsob sebeprosazování nebo

obranu, ovšem zdůrazněná kůra svědčí o úzkosti autora, špičaté listy signalizuje agresivní tendence. Respondent, jako jediný ztvárnil suk, což vyjadřuje smutek nebo nějaké trauma. Obrisy jeho stromu byly vícekrát přetahovány, celková kresba byla poněkud ušpiněná a působila utrápeně, zlostně a pochmurně.



Obr. 22 *Bez názvu*, chlapec, 17 let, detail

Pouze jeden respondent nakreslil kořeny, jinak byly kořeny zcela opomenuty, což značí projev nejistoty. Často se objevuje v kresbách mohutný kmen, což je sice projevem jistoty, ale také nevyzrálosti, pocitu tlaku z okolí a agresivity. Robustní kmen s kresebným vybarvením ztvárnil autor, jehož výkres byl rozmazaný a některé linie byly ušpiněné. Před stromem autor nakreslil ostrý, špičatý plot, jeho hrany zdůraznil přitlakem na tužku a snažil se trámy plotu rozmazáním vystínovat. Koruna stromu není dotažena do konce, je pouze vyškrtnutá (viz obr. 22). Typickým stromem byl u většiny respondentů listnatý strom zachycený bez kořenů a bez přechodu z kmenu do koruny.

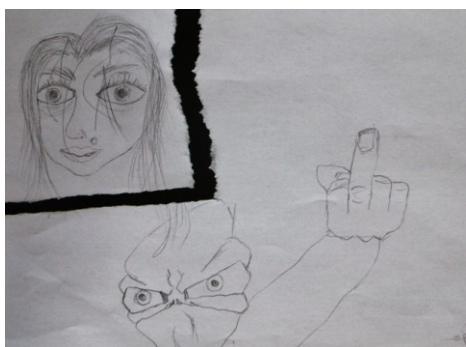


Respondenti se bránili zobrazování postavy. Několik z nich se pokoušelo nakreslit sebe sama při nějaké činnosti nebo se snažili zachytit někoho blízkého. U dvou případů se jednalo o kresbu bývalé přítelkyně, kterou pojali jemným, citlivým, skoro až úzkostným podáním. Chlapec, který prožíval zklamání z první lásky a měl depresivní myšlenky, zachytil svou bývalou přítelkyni bez zorniček a s rouškou na tváři. Dívku lemuje jakýsi tmavý stín, kolem stínu jsou jemné linie rozmazány, což nasvědčuje o negativním emočním vypětí autora (viz obr. 23).



Obr. 23 *Bez názvu*, chlapec, 16 let, detail

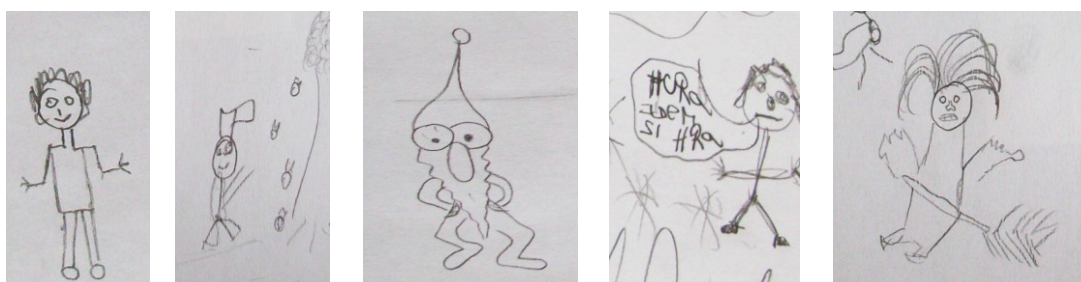
Jiný respondent také nakreslil svou první nešťastnou lásku. Autor byl v napětí a měl úzkost z toho, že je ve výchovném ústavu a nemůže být se svou láskou. Při svém kresebném procesu nejdříve nakreslil svou dívku, snažil se zachytit její charakteristické rysy obličeje a zdůraznil oči, které má na dívce nejraději. Po kresbě dívky se chlapec rozhněval a dívku z výkresu vytrhnul, následně nakreslil sám sebe jak se bouří proti současnému stavu, jenž zažívá (viz obr. 24).



Obr. 24 *Bez názvu*, chlapec, 17 let. Uprostřed obr. 25 *Nesnáším vosy*, chlapec, 16 let, detail. Vlevo obr. 26 *Bez názvu*, chlapec, 17 let, detail

Další zachycení sebe sama se objevilo v jednoduché kresbě postavičky, která se snaží shodit vosí hnízd. Tato kresba svěřence má vystihnout autorův negativní vztah k vosám. Během kresby autor neustále opakoval, jak vosy nesnáší a jak by je nejraději vyhubil. Autor zobrazil sám sebe při destruktivní činnosti a s usmívajícím pohledem, jako by mu vandalství dělalo radost (viz obr. 25). Fantaskní, až bizarní postavičky se objevovaly v rychlé kresbě. Svěřenec nakreslil postavu způsobem, který neodpovídá jeho věku, jako by postavu kreslilo malé dítě. Pohled na usmávající se ženskou postavu s vyceněnými, přeškrtnutými zuby, s dlouhým krkem, velkýma očima a s „amputovanými“ končetinami nahání hrůzu (viz obr. 26). Jedinci, kteří se snažili ve své kresbě zachytit postavu, volili jednoduché pojetí postavy. Většina autorů se kresbě postavy vyhýbala, což bylo možná zapříčiněno jejich strachem, že by na jejím základě mohli být diagnostikováni. Následující ukázky jednoduchých postav svědčí o rychlém podání kresby postavy (viz obr. 27, 28, 29, 30 a 31).

Obr. 27, 28, 29, 30 a 31 Detaily postaviček svěřenců ve věku od 16 do 18 let



Příklad agresivního myšlení se objevil v kresbě respondenta, který před zadáním úkolu slovně napadl svěřence ze stejné komunity. Chlapec dával najevo svou sílu prostřednictvím vulgárních slov a následně i prostřednictvím kresby, ve které nakreslil portrét hochy a na obličejí zdůraznil části, které by chtěl pěsti zasáhnout (viz obr. 32).



Obr. 32 *Kratochvíl je mrtvý*, chlapec, 15 let, detail

### Závěr

Zadaný kresebný úkol s názvem „Domov, já, okolí a příroda“ se stal pro jedince z výchovných ústavů volným zpracováním, ve kterém se pouze u 5 výkresů odráželo úplné zadání tématu. Respondenti úkol pojali svobodně a jako odpočinkovou činnost. Ze získaných kreseb a odpozorovaných postojů ke kresebnému procesu vyplývá, že pokud chceme získat autentickou kresebnou výpověď „problémového“ jedince, je třeba zajistit, aby autor nebyl ovlivněn přítomností výchovného dozoru, a musíme přizpůsobit bezpečnostní opatření tak, aby nezasahovala do spontánní výtvarné činnosti. Jestliže koordinátor či vychovatel bude na svěřence intenzivně dohlížet, pak jeho kresebné sdělení nebude upřímné, nebude vycházet přímo z nitra a jeho kresebné tahy či linie budou slabé, nejasné či rozmazané a odbyté. Mezi specifické kresebné znaky, zachycené jedinci s poruchami chování v přítomnosti přísného výchovatele, můžeme řadit zbytečně velkou kresbu přes celou plochu papíru, nesmyslná perspektiva, padající objekty bez naznačení jakéhokoliv upevnění, příliš rychlá kresba, jednoduchá lineární kresba bez snahy o zachycení hloubky či objemu, rozmazané tahy a kresebný celek působící odbytě. Podle mého subjektivního názoru tyto práce vznikly pod nátlakem, svěřenci se tolik neuvolnili a kresebně nevyjádřili, kresebný pocit jim nepřinášel žádné uspokojení. Typické kresebné znaky u jedinců, kteří kreslili bez dozoru vychovatelů a v tvůrčím klimatu, se projevovaly v kresebných sděleních s prvky fantazie a dynamickým rukopisem. Objevil se sklon k dekorativnosti a k pravidelnosti, ale také strach zobrazit lidskou postavu nebo strom. V kresbách, které vznikaly v pohodové atmosféře, se odrážely delikventní motivace, vzdor, smutek i agresivita, ale také radost, touhy, cíle a preferované hodnoty autorů.

### Použitá literatura

1. DAVIDO, R. *Kresba jako nástroj poznání dítěte*. Praha: Portál, 2008. 205 s. ISBN 978-80-7367-415-1.
2. CHOBOLA, L. *Psychologická hlediska výtvarné výchovy*. Brno: Univerzita Jana Evangelisty Purkyně, 1078. 51 s.
3. KULKA, J. *Psychologie umění*. Praha: Grada, 2008. 440 s. ISBN 978-80-247-2329-7.
4. PETERA, J. *Úvod do soudní a kriminální grafologie*. Praha: Edvard Fastr, 1947. 142 s.

### Kontaktní údaje

Mgr. BcA. Marie Bajnarová  
Masarykova univerzita v Brně, Pedagogická fakulta  
Poříčí 7, Brno 603 00  
email: marie.bajnarova@seznam.cz