

Diskurzivní analýza a vizuální metodologie

Markéta Sedláková

Sociálně pedagogický výzkum

Teoreticko-filosofická východiska

- pozdní moderní paradigma vědy - endogenní perspektiva
- humanitní vědy jsou vydány „napospas bytostně nestabilní“ (Foucault, 2007, s. 266)
- sociální konstrukce reality, „post“ teorie
- skepse k vnímání pravdy jako neměnné autority
- jazyk je tvůrce reality
- lidská mluva = sociální jednání, interakce s druhými konstrukce reality
- DISKURZIVNÍ PRÍSTUPY
- vizuální metodologie (metafory)

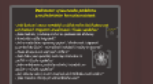
Diskurz

- ve balizované vědě, které je sdíleno
- soubor jazykových jednání uvnitř promluvy, produkován některým pro nějakého recipient
- v rámci specifického kontextu
- jazykové promluvy, které jsou kontrolovány pravidly určujícími co kdy, kde a jakými prostředky, nic v rámci určitého kontextu
- vztah moci a vězení - pravda je jazykovou konstrukcí - mocenský boj

Metodologický rámec

Cíl

- zapsat výzkazní činnost imigranti v České republice
- analyzovat každodenní věcné vzájemnosti a jejich sociální režimy ve společnosti s českým edukacím a kulturně společeným prostředím
- participativní výzkum - subjekt výzkumu je prázdná dlažba (prostor jeho vězení, sdílenosti...)
- participativní fotografie - zachycení každodennosti
- vizuální zkoumat (viz. sociologie)



Shnutí

- Adams (2006) poznává jazykové fenomény (několik poznávisel v kontextu)
- diskurzivní analýza je problematická pro etnografické studie, které se snaží zachytit sociální skutečnost jako je a stává se
- sociální proces - význam (interakční jazykové) (2006)
- multimodální jazyk je kódem reálnosti diskurzivní studie
- práce v diskurzu je o tom, jak se vytváří a jak se udržuje
- výzkum jazykových praxí je o tom, jak se vytváří a jak se udržuje



Pole diskursu v sociální pedagogice

- diskurzivní analýza je o tom, jak se vytváří a jak se udržuje
- diskurzivní analýza je o tom, jak se vytváří a jak se udržuje
- diskurzivní analýza je o tom, jak se vytváří a jak se udržuje
- diskurzivní analýza je o tom, jak se vytváří a jak se udržuje
- diskurzivní analýza je o tom, jak se vytváří a jak se udržuje
- diskurzivní analýza je o tom, jak se vytváří a jak se udržuje
- diskurzivní analýza je o tom, jak se vytváří a jak se udržuje
- diskurzivní analýza je o tom, jak se vytváří a jak se udržuje
- diskurzivní analýza je o tom, jak se vytváří a jak se udržuje
- diskurzivní analýza je o tom, jak se vytváří a jak se udržuje

Použité zdroje poznání

- Arendt, H. (1977). *Life of the Mind*. New York & London, M. D. J. J.
- Bourdieu, P. (1990). *Teorie jazyka*. Praha: Karolinum
- Foucault, M. (2007). *Analýza diskursu*. Praha: Karolinum
- Foucault, M. (2007). *Analýza diskursu*. Praha: Karolinum
- Foucault, M. (2007). *Analýza diskursu*. Praha: Karolinum
- Foucault, M. (2007). *Analýza diskursu*. Praha: Karolinum
- Foucault, M. (2007). *Analýza diskursu*. Praha: Karolinum
- Foucault, M. (2007). *Analýza diskursu*. Praha: Karolinum
- Foucault, M. (2007). *Analýza diskursu*. Praha: Karolinum
- Foucault, M. (2007). *Analýza diskursu*. Praha: Karolinum

„...divák, nikoli herec má klíč ke smyslu lidských záležitostí“
(Arendtová, 1977, s. 96)



Diskurzivní analýza a vizuální metodologie

Markéta Sedláková



Sociálně pedagogický výzkum

Teoreticko-filosofická východiska

- pozdně moderní paradigma vědy - endogenní perspektiva
- humanitní vědy jsou vydány „napospas bytostné nestabilitě“ (Foucault, 2007, s. 266)
- sociální konstrukce reality, „post“ teorie
- skepse k vnímání pravdy jako nemenné autority
- jazyk je tvůrce reality
- lidská mluva = sociální jednání, interakce s druhými konstrukce reality
- → DISKURZIVNÍ PRÍSTUPY
- vizuální metodologie (metafory)

Metodologický rámec

Cíl

- zapsat výskaz (téma) migrací v České republice
- analyzovat každodenní zkušenosti a jejich sociální realitu ve společnosti a českém edukacím a kulturně společenském prostředí
- participativní výzkum = subjekt výzkumu je přizván do procesu (jeho vědomí, sdílení...)
- participativní fotografie = zachycení každodennosti
- vizuální zkoumat (viz. sociologie)



Shrnutí

- Adams (2006) poznává empirický fenomenologický přístup (poznání vztahů)
- diskurzivní přístup = problematika narušení a prototypů
- etnické a kulturní identifikace v rámci sociálního jednání a vztahů
- vztahy mezi identifikací a sociální realitou (Althusser)
- sociální proces = vztahem
- vztahy mezi identifikací a sociální realitou (Althusser)
- vztahy mezi identifikací a sociální realitou (Althusser)
- vztahy mezi identifikací a sociální realitou (Althusser)

Diskurz

- ve balizované vědě, které je sděleno
- scenerie jazykového jednání uvnitř promluvy, produkované akterem pro nějakého recipient
- v rámci specifického kontextu
- jazykové promluvy, které jsou kontrolovány pravidly určujícími co kdy, kde a jak říkat/myslet/nelít v rámci určitého kontextu
- vztah moci a vědomí - pravda je jazykovou konstrukcí - mocenský boj



Pole diskursu v sociální pedagogice

- vztahy mezi identifikací a sociální realitou (Althusser)
- vztahy mezi identifikací a sociální realitou (Althusser)
- vztahy mezi identifikací a sociální realitou (Althusser)
- vztahy mezi identifikací a sociální realitou (Althusser)
- vztahy mezi identifikací a sociální realitou (Althusser)
- vztahy mezi identifikací a sociální realitou (Althusser)
- vztahy mezi identifikací a sociální realitou (Althusser)
- vztahy mezi identifikací a sociální realitou (Althusser)



Použité zdroje poznání

- Arendt, H. (1977). *Life of the Mind*. New York & London, M. D. J. J. J. J.
- Bourdieu, P. (1986). *Teorie jednání*. Praha: Karolinum
- Foucault, M. (2007). *Analýza Diskursivní Teorie*. Praha: Karolinum
- Foucault, M. (2007). *Filosofie a metodologie vědy*. Vlny: podávání a perspektivy. Praha: Academia
- Foucault, M. (2007). *Archaeologie vědomí*. Praha: Havranek
- Foucault, M. (2007). *Slávo a věc*. Argo: Computer Press
- Foucault, M. (2007). *Intervenční diskursivní a kritický a Rádce*. Praha: Karolinum
- Foucault, M. (2007). *Metaphory životního žijeme*. Brno: Pátek

„...divák, nikoli herec má klíč ke smyslu lidských záležitostí“
(Arendtová, 1977, s. 96)

Sociálně pedagogický výzkum

Teoreticko-filosofická východiska

- pozdně moderní paradigma vědy - endogenní perspektiva
- humanitní vědy jsou vydány „*napospas bytostné nestabilitě*“ (Foucault, 2007, s. 266)
- sociální konstrukce reality, "post" teorie
- skepse k vnímání pravdy jako neměnné autority
- jazyk je tvůrcem reality
- lidská mluva = sociální jednání, interakce s druhými
konstrukce reality
- → DISKURZIVNÍ PŘÍSTUPY
- vizuální metodologie (metafory)

Diskurz

- verbalizované vědění, které je sdíleno
- soubor jazykového jednání uvnitř promluvy, produkované aktérem pro nějakého recipienta v rámci specifického kontextu
- jazykové promluvy, které jsou korigovány pravidly určujícími *co, kdy, kde a jak* smíme/nesmíme říci v rámci určitého kontextu
- vztah moci a vědění – pravda je jazykovou konstrukcí – mocenský boj



Vybrané klíčové pojmy DA - srozumitelnost

- modí operandí
- 1. legimitizace - racionalizaci, univerzalizaci, narativizaci
- 2. zatajování, skryvání (tropy a figury)
- 3. unifikování
- 4. fragmentace
- 5. zhmotnění
- interpretační repertoáry - „mladí delikventi“; „dětí nevhodně trávní valný čas“; „nevychovaní spratci“
- diskurzivní X nediskurzivní praktiky

Vybrané klíčové pojmy DA - srozumitelnost

- **modi operandi**
- 1. legitimizace - racionalizaci, univerzalizaci, narativizaci
- 2. zatajování, skrývání (tropy a figury)
- 3. unifikování
- 4. fragmentace
- 5. zhmotnění
- **interpretační repertoáry** - „*mladí delikventi*“; „*děti nevhodně trávící volný čas*“ ; „*nevychovaní spratci*“
- **diskurzivní X nediskurzivní praktiky**

Pole diskursu v sociální pedagogice

- zkoumání předsudků (forma sociální reprezentace jedné skupiny, kterou sdílejí členové jiné skupiny), **stereotypu** – analýza konstruktů významu
- mediální či politický diskurs (Vašát – Janov), analýza internetových diskuzí
- kritický přístup (kompetence) k běžně rozšířenému „vědění“
- interpersonální rovina diskursu – vztahy mezi mluvčími (př. učitel – žák), lokalizace sebe v daném diskursu
- porušení **společenských norem** – důsledek odlišnosti diskursivních kontextů
- porozumění tomu, jak text (reklama, politická řeč...) **dosáhne efektu**
- jazyková kompetence – dosažená úroveň diskurzivní způsobilosti (viz. Bourdieu – Kulturní kapitál)
- vnímání subjektivních konstrukcí světa skrze vlastní interpretace a kontext – empatie; multikulturní vzdělávání

Metodologický rámec

Cíl:

- *popsat výchozí kontext imigrantů v České republice*
- *analyzovat každodenní vědění imigrantů a jejich sociální realitu ve spojitosti s českým edukačním a kulturně společenským prostředím*
- *participativní výzkum - subjekt výzkumu je přizván do procesu (i jeho vědění, schopnosti...)*
- *participativní fotografie - zachycení každodennosti*
- *vizuální zkušenost (viz. sociologie)*

Definování výzkumného problému prostřednictvím formulace otázek:

- **Jaké kulturní vzorce vytvářejí sociální realitu každodennosti u vybraných imigrantů (muslimové) v České republice?**
- Jaké hodnoty produkují kulturně-společenské diskurzy v kontextu reality imigrantů?
- Jak se subjektivní významy pojmů / zkušeností imigrantů promítají do školní - mimoškolní edukační reality imigrantů?
- Které zdroje konstruují jejich vědění?
- Jaké diskurzivní praktiky ovlivňují interkulturní soužití v v České republice?
- Jaké nediskurzivní praktiky ovlivňují interkulturní soužití v v České republice?
- Jak náboženské vyznání zasahuje do každodennosti vědění?
- Jaké vizuální obrazy přináší každodennost?



Definování výzkumného problému prostřednictvím formulace otázek:

- **Jaké kulturní vzorce vytvářejí sociální realitu každodennosti u vybraných imigrantů (muslimové) v České republice?**
- Jaké hodnoty produkují kulturně-spoločenské diskurzy v kontextu reality imigrantů?
- Jak se subjektivní významy pojmů / zkušenosti imigrantů promítají do školní – mimoškolní edukační reality imigrantů?
- Které zdroje konstruují jejich vědění?
- Jaké diskurzivní praktiky ovlivňují interkulturní soužití v České republice?
- Jaké nediskurzivní praktiky ovlivňují interkulturní soužití v České republice?
- Jak náboženské vyznání zasahuje do každodennosti vědění?
- Jaké vizuální obrazy přináší každodennost?

- Jaké kulturní vzorce vytvářejí sociální realitu každodennosti u vybraných imigrantů (muslimové) v České republice?

operacionalizace
• kulturní vzorce
• sociální realita
• každodennost
• imigrantů (muslimové)



• *Jaké kulturní vzorce vytvářejí sociální realitu každodennosti u vybraných imigrantů (muslimové) v České republice?*

operacionalizace

- kulturní vzorce
- sociální realita
- každodennost
- imigranti (muslimové)



Každodennost vědění

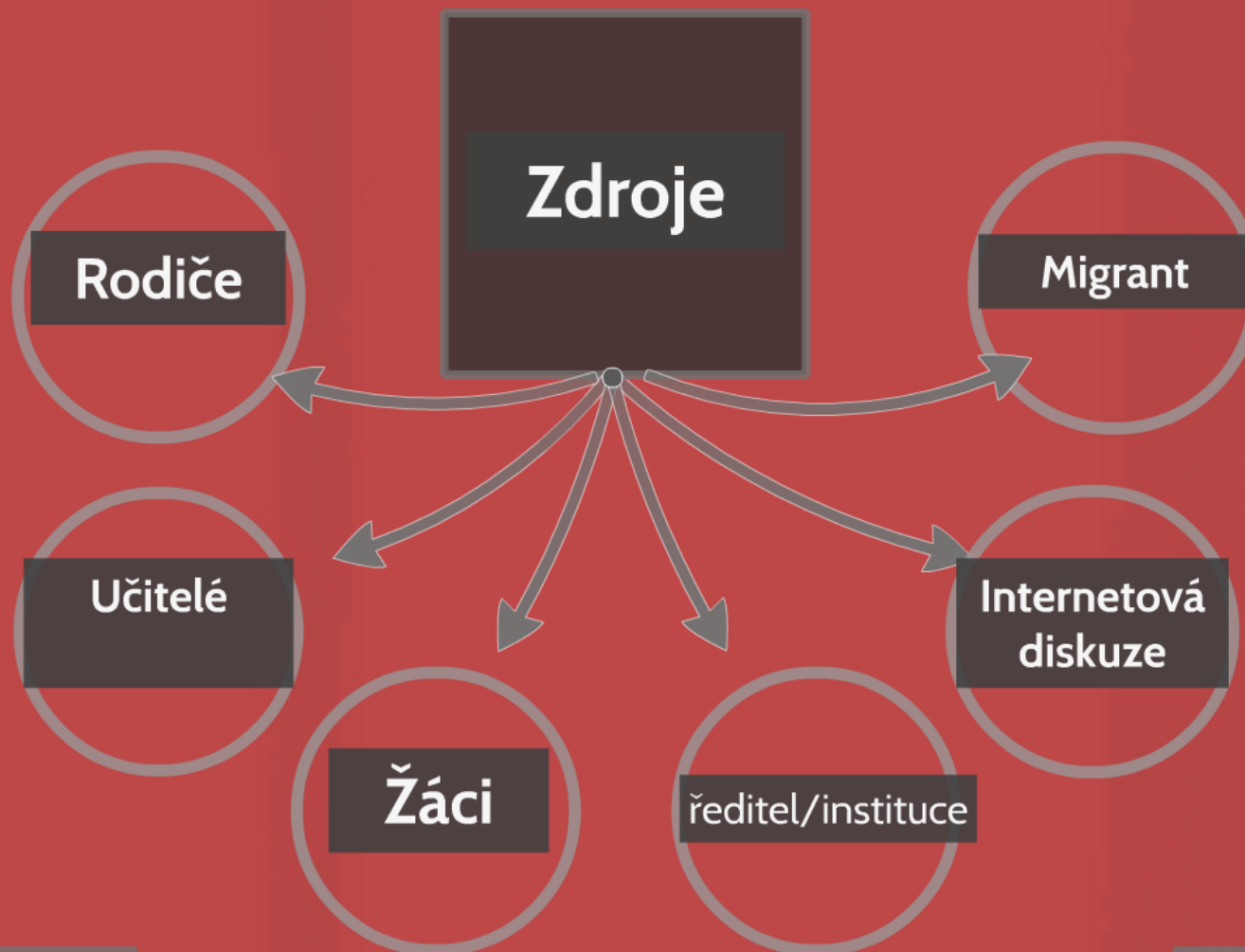
Schéma analýzy a interpretace



Metodologie

zdroje výpovědí (argumenty)

polostrukturované, participativní rozhovory



Příklad analýzy

"Tak já fakt nevím, co jsme komu udělali, ale děcka už chodí do třetí školy. Furt jim dělaj problémy, no. A přitom oni nic nedělaj, ostatním."

"Oni ho tam šikanují, protože ví, že já nosím šátek, ale to je tak nefér."

"My jsme tady teprv rok a půl, ale on musí dělat maturitu z češtiny, ale mu to třeba ještě tak nejde."

"Na škole v přírodě na něj učitelka řvala, že dokud to maso nesní, tak se nebude účastnit programu."

"Když se chci jít modlit, tak musím na záchody, musím to skrývat."

Příklad na 8. A

1. Jak mediální reprezentace konstruuje sociální realitu romského žáka?
2. Jaké argumentační strategie použili mluvčí?
3. K jakým hodnotám, dispozicím a stereotypům data odkazují?

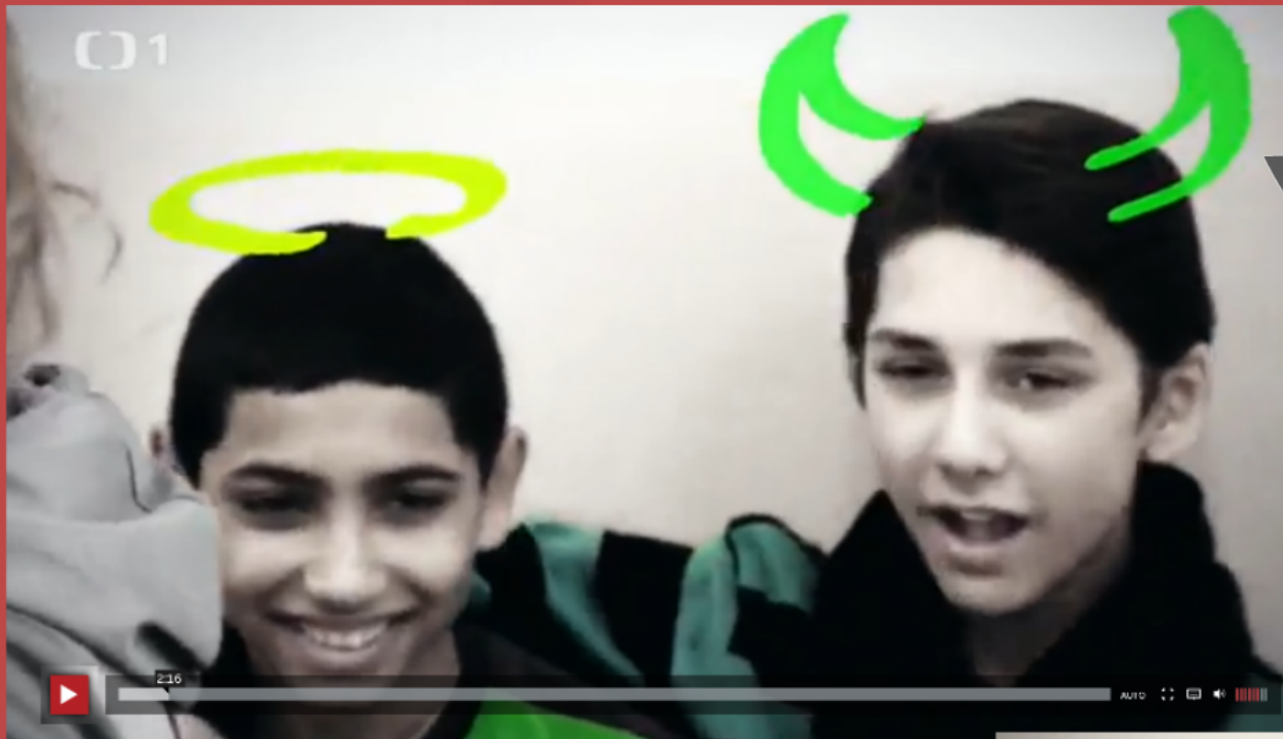
Mediální reprezentace romské třídy



<http://www.ceskatelevize.cz/porady/10719503009-trida-8-a/313294340250001/video/>



Mediaální reprezentace romské třídy



[http://www.ceskatelevize.cz/
porady/10719503009-trida-8-
a/313294340250001/video/](http://www.ceskatelevize.cz/porady/10719503009-trida-8-a/313294340250001/video/)



Analýza textu – příklad

Úryvek č. 1: štáb České televize (1. díl)

1. České školství má problém.
2. Na našem území žije podle odhadů 150 až 300 tisíc Romů.
3. Výhradně romské třídy nejsou povolené.
4. Přesto je Česko opakovaně kritizováno mezinárodními institucemi za nepřímou segregaci.
5. Vlivem mnoha okolností tu vznikají třídy, ve kterých převažují romské děti.
6. Jednou z nich je 8. A ze základní školy na náměstí 28. října v Brně.
7. 95 % tvoří romské děti a rozhodně to nejsou andílci.

Příklad na 8. A

1. Jak mediální reprezentace konstruuje sociální realitu romského žijícího?
2. Jste argumentační strategie použili různé?
3. K jakým hodnotám, dispozicím a stereotypům jste odkázali?



Genius loci - sociálně prostorové vymístění

Úryvek č. 6: štáb České televize (1. díl)

1. Škola stojí v blízkosti nechvalně známé oblasti Cejl,
2. kam se mnozí Brňané bojí po soumraku chodit.
3. Často se jí říká „brněnský Bronx“.
4. Problémy s drogami, alkoholem, hazardem a prostitucí jsou tu patrné na každém kroku.
5. Není divu, že tu několikrát denně zasahuje policie.
6. A právě odtud pochází většina žáků 8. A.
7. Našli byste i lepší místo pro start do života.

Shrnutí

- Adams (2009) proměna geografických fenoménů (médiá), prostory tvořené v komunikaci
- škola je příčinou re-produkce nerovnosti a snížených vzdělávacích příležitostí sociálně znevýhodněných žáků a stává se tak držitelem státní ideologie (Althusser)
- sociální prostor - vymístění
- imaginativní geografie (Said, 2008)
- menšinový jazykový kód nese rezistentní diskurzivní strategie vůči diskreditujícím praktikám dominantního jazyka.
- tropy v diskurzu jsou odchylkou od jediného možného významu. Jejich užití způsobuje nové asociace a významové vztahy, čímž se rozšiřuje kontext výpovědi.

- **mediální obraz** - tvůrce sociálního prostoru
- **stigma** - předurčuje vztahy - efekt konformizace společnosti - udržení stanovené hranice
- **kritické nazírání** - nové vrstvy významů
- **analýza ukazuje praktiky** - efekty - realita
- **převzít aktivní dohled nad mnohdy nereflektovaným vřazováním pojmů do naší sítě významů**
- **Kategoriálně vázané rysy identity „multikulturalista“**
- **myšlení organizované v binarismech (muž/žena, věřící/nevěřící) – kritická reflexe**
- **diskurzivní strategie a jejich efekty**
- **integrace sociálně znevýhodněných skupin**
- **prostor pro respektující dialog**

Použité zdroje poznání

- *Arendt, H. (1977). Life of the Mind I. New York & London. H. B. Jovanovich.*
- *Bourdieu, P. (1998). Teorie jednání. Praha: Karolinum.*
- *Fairclough, N. (2003). Analysing Discourse: Textual Analysis for Social Research. London: Routledge.*
- *Fajkus, B. (2005). Filosofie a metodologie vědy. Vývoj, současnost a perspektivy. Praha: Academia.*
- *Foucault, M. (2002). Archeologie vědění. Praha: Herrmann & synové.*
- *Foucault, M. (2007). Slova a věci. Brno: Computer Press.*
- *Homoláč, J. (2009). Internetové diskuse o cikánech a Romech. Praha: Karolinum.*
- *Lakoff, G., & Johnson, M. (2014). Metafory, kterými žijeme. Brno: Host.*

Děkuji za pozornost



Prostor pro Vaše otázky ???