

Přípravný kurz pro zájemce o psychologii 2020
Testy studijních předpokladů – prezentace 5

Testy studijních předpokladů

Ukázky typů položek

Mgr. Markéta Kukaňová, Ph.D.

Numerické myšlení

- určování části z celku

Jakou část

z 0,8 představuje 0,12?

z 60 představuje 1,2?

- a) $\frac{3}{20}$; 2%
- b) 1,5; $\frac{1}{50}$
- c) 15%; 0,002
- d) 0,15; 5%
- e) $\frac{3}{4}$; 5%

- celek **C** (v prvním úkolu 0,8)
- dílčí hodnota **H** (v prvním úkolu 0,12)
- odpověď **P**
- $H = P \times C$, respektive $P = H / C$

- Vydělením dostaneme:

- $P_1 = 0,12 \div 0,8 = \frac{12}{80} = \frac{3}{20} = 0,15 = 15\%$

- $P_2 = 1,2 \div 60 = \frac{12}{600} = \frac{2}{100} = 0,02 = 2\%$

- a)

Numerické myšlení

- uspořádání čísel

Který z následujících souborů čísel je uspořádán vzestupně?

1,5; $10\sqrt{7}$; $9\sqrt{6}$

$10\sqrt{8}$; 1,3; $4\sqrt{3}$

-3,35; $-10\sqrt{3}$; $-\sqrt{8,9}$

- a) Všechny.
- b) Pouze druhý.
- c) První a třetí.
- d) Žádný.
- e) Druhý a třetí.

- **1.soubor** - číslo $1\frac{0}{7} = 1 + \frac{3}{7}$ je jistě menší než předchozí číslo 1,5 (tj. $1 + \frac{1}{2}$) - vzestupně není.
- **2.soubor** - převést na desetinný zápis: 1,25; 1,3; 1,333.. - vzestupné uspořádání
- **3. soubor**, čísla záporná; desetinný zápis. Odmocnina - odmocnina z čísla menšího než 9 musí být menší než 3. Sestupné uspořádání velikostí čísel je tedy splněno – vzestupně
- e)

Numerické myšlení

- slovní úlohy

Přičteme-li k polovině čísla A dvojnásobek čísla B , dostaneme číslo A zmenšené o jedničku. Co musí platit pro A a B ?

- a) Číslo A je čtyřnásobkem čísla $(B + 1)$.
- b) Číslo B je čtvrtinou čísla $(A - 2)$.
- c) Dvojnásobek čísla B je polovinou čísla $(A - 1)$.
- d) Polovina čísla A je dvojnásobkem čísla $(B + 1)$.
- e) Číslo B je o dvě větší než číslo A .

$$A/2 + 2B = A - 1$$

- Vyjádříme číslo A pomocí B i naopak.

Vynásobením celé rovnice dvěma získáme:

$$A + 4B = 2A - 2$$

- Nyní odečteme A od obou stran rovnice:

$$4B = A - 2.$$

- Z tohoto tvaru již můžeme vyjádřit A i B:

Čtyřnásobek čísla B je roven číslu (A - 2).

- $B = 1/4(A - 2)$

- $A = 4B + 2$

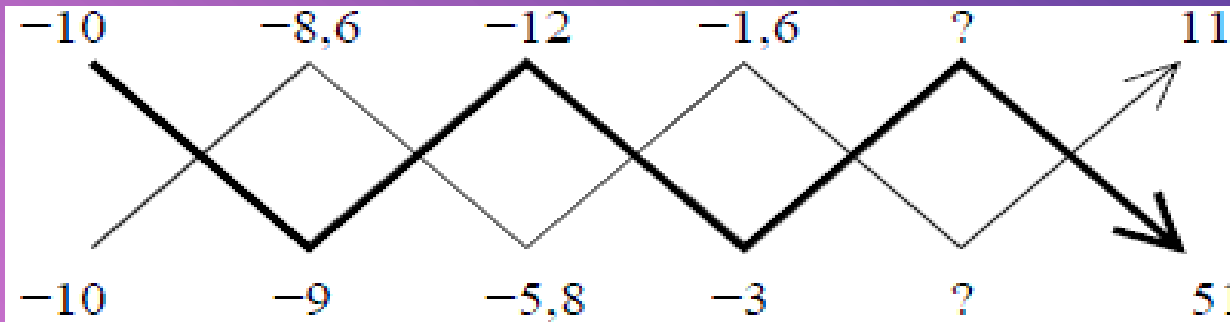
- Dvojnásobek čísla B je polovinou čísla (A - 2).

Atd...

- b)

Numerické myšlení - řady

Z následujících možností vyberte čísla na místa otazníků (horní; dolní):



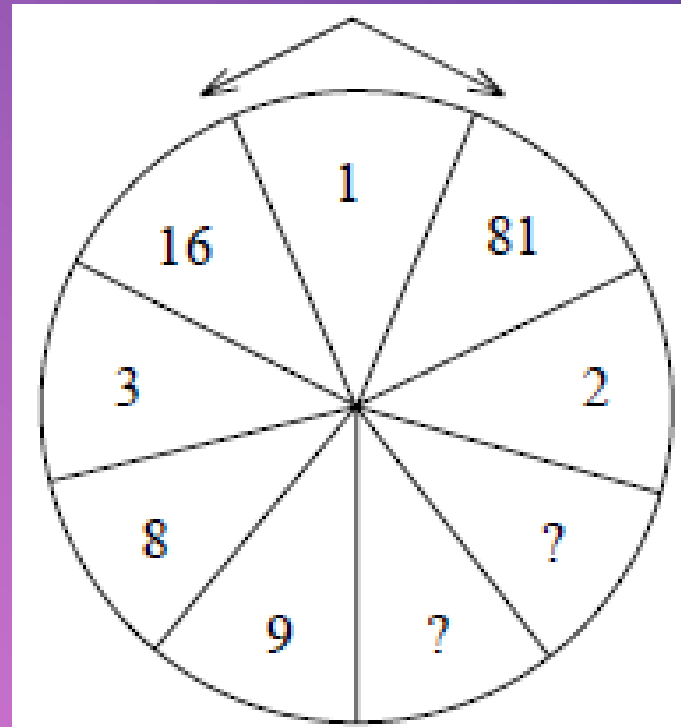
- a) -1; -1
- b) -18; -0,8
- c) 15; 3,8
- d) 24; 6,3
- e) -30; 4

- Dvě číselné řady
 - silná čára: $-10, -9, -12, -3, ?, 51$
 - slabší čára: $-10, -8,6, -5,8, -1,6, ?, 11$
- rozdíly mezi po sobě následujícími čísly v řadě
 - $1, -3, 9, ?, ?$. (-27 a 81)
 - $1,4; 2,8; 4,2; ?; ?$. ($5,6$ a 7)
- e)

Numerické myšlení - propletené řady

Z následujících možností vyberte čísla na místa otazníků (levý; pravý):

- a) 10; 11
- b) 11; 3
- c) 7; 4
- d) 3; 27
- e) 4; 27



- $\{1, 2, ?, 8, 16\}$
 - geometrická posloupnost s kvocientem 2
- $\{1, 3, 9, ?, 81\}$
 - geometrická posloupnost s kvocientem 3
- Chybějící čísla jsou 4, 27
- e)

Kulturní přehled - cizojazyčné písmo

Բոլոր մարդիկ ծնվում են ազատ ու հավասար իրենց արժանապատկությամբ ու իրավունքներով: Նրանք ունեն քանականություն ու խիղճ - միմյանց պետք է եղբայրաբար վերաբերվեն:

Určete správné tvrzení k výše uvedenému textu:

- a) ukázka je v arménštině
- b) ukázka je ve vietnamštině
- c) ukázka je v turečtině
- d) ukázka je v hebrejštině
- e) ukázka je v perštině

Kulturní přehled

- kultura – výtvarné umění

“...zemřel ve svém vyvoleném domově Atuona na Hiva Oa (Markézské ostrovy). Byl původně bankovním úředníkem, od roku 1895 se usadil v Tichomoří, které jej fascinovalo. V malbě se zřekl realistického zobrazení přírody, barvy a formy podřídil umělecké vůli...”

Určete, o kterém francouzském malíři ukázka pojednává:

- a) Maurice Gaurin
- b) Paul Cézanne
- c) André Derain
- d) Paul Gauguin
- e) Adolf von Menzel

Kulturní přehled - geografie - Evropa

Pro Kaliningrad platí:

- a) od roku 1945 je součástí Běloruska
- b) do roku 1939 byl součástí polského státu
- c) původně se nazýval Königsberg
- d) leží na břehu jezera Dargiejmy
- e) je hlavním městem Karélie

Kulturní přehled - osobnosti ČR

“Presidentský úřad je těžký a zodpovědný, a vyžaduje proto plné síly. Vidím, že již nestačím, a proto se ho vzdávám.”

Určete správné tvrzení ve vztahu k výše uvedenému abdikáčnímu projevu:

- a) jedná se odchod z funkce E. Beneše v únoru 1948
- b) takto abdikoval Emil Hácha v květnu 1945
- c) jde o abdikaci Václava Havla v roce 1992
- d) jedná se o projev T.G. Masaryka v roce 1935
- e) těmito slovy se vzdal funkce Ludvík Svoboda v roce 1969

Analytické myšlení

- množiny - kombinace

Ředitel divadla, dirigent a režisér rozhodují, které z oper (Carmen, Dalibor, Rigoletto a Libuše) zařadí do repertoáru. Vyjádřili se takto:

První: Zařadíme buď Dalibora, nebo Libuši.

Druhý: Budeme-li hrát Carmen a Rigoletta, nebudeme už hrát Dalibora.

Třetí: Nějakou cizí operu (tj. Carmen nebo Rigoletta) určitě zařadíme.

Vyberte tvrzení, jehož nepravdivost vyplývá z uvedených informací:

- a) Bude zařazena právě jedna česká a alespoň jedna cizí opera.
- b) Do repertoáru nemohou být zařazeny ani tři, ani čtyři z oper.
- c) Do repertoáru budou zařazeny dvě nebo tři opery.
- d) Bude se hrát více než jedna opera.
- e) Je možné, že se budou hrát právě tyto opery: Carmen, Rigoletto, Libuše.

Analytické myšlení - poctivci a padouši

Každý z obyvatel ostrova je buď poctivec (mluví vždy pravdu), nebo padouch (vždycky lže). Dva obyvatelé řekli toto:

Jana: Michal je padouch nebo na ostrově není signál.

Michal: Jsem padouch právě tehdy, když je padouch Jana.

Vyberte tvrzení, jehož nepravdivost vyplývá z uvedených informací:

- a) Michal je poctivec.
- b) Nelze rozhodnout, zda je Jana poctivec.
- c) Je-li na ostrově signál, pak je Michal padouch.
- d) Je-li Michal poctivec, pak na ostrově není signál.
- e) Jana je poctivec.

Analytické myšlení

- zebra

Astronomové Adam, Bob a David pozorují každý právě jednu z hvězd: Algol, Betelgeuze a Deneb. Každý má k dispozici právě jeden z dalekohledů: X, Y, Z. Dále víme:

Jméno žádného z astronomů nezačíná stejným písmenem jako jméno hvězdy, kterou pozoruje.

Adam nemá dalekohled X.

Dalekohledem Z se pozoruje hvězda Algol.

Vyberte tvrzení, jehož nepravdivost vyplývá z uvedených informací:

- Je-li Betelgeuze pozorována dalekohledem X, pak Adam pozoruje Deneb.
- Není možné, aby Adam pozoroval jinou hvězdu než Betelgeuze.
- Pozoruje-li Bob hvězdu Deneb, pak David používá dalekohled Z.
- Adam nepozoruje ani dalekohledem X, ani dalekohledem Z.
- Pouze z uvedených informací nelze rozhodnout, která hvězda je pozorována dalekohledem Y.

Analytické myšlení - pravidlo

Pravidlo zní: “Má-li žadatel dostatečný příjem a vlastní-li nemovitost, získá hypotéku; žadatel, který uvedený požadavek nesplňuje, může hypotéku získat pouze tehdy, má-li spoludlužníky.”

Vyberte situaci, kdy bylo pravidlo porušeno:

- a) Žadatel s nemovitostí a spoludlužníky hypotéku nezískal.
- b) Žadatel, který měl pouze jednoho spoludlužníka, hypotéku získal.
- c) Žadatel s dostatečným příjmem, který neměl spoludlužníky ani nevlastnil nemovitost, hypotéku získal.
- d) Žadatel, který neměl dostatečný příjem, ale vlastnil nemovitost, hypotéku získal.
- e) Žadatel s dostatečným příjmem a spoludlužníky hypotéku nezískal.

Analytické myšlení - nápisy

V jedné ze tří truhlic je poklad. Na truhlicích jsou nápisy, z nichž právě jeden je nepravdivý:

první: Poklad je ve druhé truhlici.

druhá: Poklad je ve třetí truhlici.

třetí: Není-li poklad zde, je v první truhlici.

Vyberte tvrzení, jehož nepravdivost vyplývá z uvedených informací:

- a) Nápis na první truhlici je nepravdivý.
- b) Nápis na první nebo třetí truhlici je pravdivý.
- c) Poklad je ve třetí truhlici.
- d) Nápis na druhé i třetí truhlici je pravdivý.
- e) Nelze rozhodnout, kde je poklad.

Úsudky

Určete větu (z níže uvedených možností), která odpovídá dané větě (je dané větě ekvivalentní):

Je to skutečnost naprosto zásadní nebo to zajímá jen mého šéfa.

- a) **Není to skutečnost naprosto zásadní nebo to zajímá jen mého šéfa.**
- b) **Jestliže je to skutečnost naprosto zásadní, tak to nezajímá jen mého šéfa.**
- c) **Je to skutečnost naprosto zásadní a nezajímá to jen mého šéfa.**
- d) **Jestliže to není skutečnost naprosto zásadní, tak to zajímá jen mého šéfa.**
- e) **Je to skutečnost naprosto zásadní a zajímá to jen mého šéfa.**

Forma věty dané je " p nebo q ", tj. $(p \vee q)$.

Tomuto je ekvivalentní (na základě De Morganova zákona) např. $\neg(\neg p \wedge \neg q)$, ale to v nabídce není.

Ekvivalentní je však i $(\neg p \rightarrow q)$, což je forma d).

Úsudky

Určete větu (z níže uvedených možností), která je správným opakem věty dané:

Program je chybný nebo nefunguje počítač.

- a) Jestliže je program chybný, počítač funguje.
- b) Program není chybný nebo počítač funguje.
- c) Jestliže program není chybný, nefunguje počítač.
- d) Program není chybný a počítač funguje.
- e) Program je chybný a počítač funguje.

Věta daná je formy " p nebo ne- q ", tj. $(p \vee \neg q)$.

Její přímou negací je $\neg(p \vee \neg q)$.

Tomu je na základě De Morganova zákona ekvivalentní $(\neg p \wedge \neg \neg q)$.

To na základě zákona dvojí negace upravíme na $(\neg p \wedge q)$, což je forma věty d).

Úsudky

Určete větu (z níže uvedených možností), která je správným opakem věty dané:

Žádní vojáci nejsou zbabělí.

- a) Někteří vojáci jsou zbabělí.
- b) Všichni vojáci jsou zbabělí.
- c) Někteří vojáci nejsou zbabělí.
- d) Žádní zbabělí nejsou vojáci.
- e) Někteří, co jsou zbabělí, nejsou vojáci.

Věta daná je tvaru "Žádní A nejsou B ".

Dle logického čtverce je její negací
(správným opakem) věta a), neboť je tvaru
"Někteří A jsou B ".

Náповěda ☺

Správný opak věty:

- žádní \rightarrow alespoň jeden ano
- všichni \rightarrow alespoň jeden ne

Úsudky

Za předpokladu, že následující dvě tvrzení jsou pravdivá:

**Nemám židli a mám stůl.
Nemám skříň nebo nemám stůl.**

můžeme tvrdit další pravdivá tvrzení. Jedno z níže uvedených tvrzení však pravdivě tvrdit nemůžeme, neboť (při daném předpokladu) pravdivé není; toto tvrzení určete.

- a) Jestliže nemám skříň, tak nemám stůl.
- b) Nemám skříň nebo nemám stůl.
- c) Mám skříň nebo nemám židli.
- d) Jestliže mám skříň, tak nemám židli.
- e) Jestliže nemám skříň, tak mám stůl.

První věta daná má formu $(\neg z \wedge s)$.

Protože je pravdivá, tak $\neg z = 1$ (čili $z = 0$) a $s = 1$ (čili $\neg s = 0$).

Druhá věta daná má formu $(\neg k \vee \neg s)$.

Je pravdivá, ale protože $\neg s = 0$, tak to musí být kvůli $\neg k$, tj. $\neg k = 1$ (čili $k = 0$).

Za těchto okolností (tohoto rozložení pravdivostí) jsou všechny z možností b)-e) pravdivé.

Možnost a), která má formu $(\neg k \rightarrow \neg s)$, však nikoli, je proto správnou odpovědí.

Úsudky

Určete větu (z níže uvedených možností), která z daných vět logicky vyplývá (je korektní ji odvodit):

**Jestliže si budu číst nebo budu studovat, tak
nebudu spát.
Nebudu studovat.**

- a) Jestliže si budu číst, tak budu spát.
- b) Nebudu spát nebo si budu číst.
- c) Nebudu si číst nebo nebudu spát.
- d) Budu spát.
- e) Jestliže nebudu spát, tak si budu číst.

Vyjdeme z toho, že nějaká věta vyplývá z vět daných tehdy, pokud je pravdivá za těch okolností, za nichž jsou věty dané pravdivé; neboli, že pravdivost vět daných se přenesse na onu větu.

Aby byla pravdivá druhá věta daná, tak $\neg s=1$, čili $s=0$.

Prvá věta daná má formu $(\check{c} \vee s) \rightarrow \neg p$ a má být pravdivá.

Její pravdivost však není přímo ovlivněna tou s .

Můžeme tedy říci, že buď $\neg \check{c}$ nebo $\neg p$ (ekvivalentním způsobem: jestliže \check{c} , tak $\neg p$).

A to vlastně sděluje c), neboť má formu $(\neg \check{c} \vee \neg p)$.

Kritické myšlení

- vědy o Zemi

Tvrzení: “V tropických oblastech může mít horní vrstva oceánu teplotu nad 25 °C, ale v hloubce 1 km teplota vody nepřevyšuje 5 °C.”
Vyberte správný závěr, resp. argumentaci.

- a) Z tvrzení lze vyvodit, že Slunce intenzivně prohřívá pouze horní vrstvy oceánu. Rozdílu teplot mezi hladinou a hlubšími vrstvami by se tak v principu dalo využít k výrobě elektrické energie.
- b) Tvrzení je nepravdivé. Je totiž známo, že teplota v kilometrové hloubce je vyšší než teplota na povrchu.
- c) Tvrzení je nepravdivé. Oceán by byl značně nerovnovážným systémem, a po jisté době by proto muselo dojít k vyrovnání teplot.
- d) Tvrzení se může vztahovat pouze k denním hodinám, neboť v noci teplota horní vrstvy oceánu výrazně klesá.
- e) Tvrzení je nepravdivé. Za popsaných okolností by totiž docházelo k promíchávání vodních mas, což se nepozoruje.

- a) správná- Z tvrzení v zadání (ať již je správné, či nikoli) lze totiž skutečně vyvodit, že Slunce intenzivně prohřívá pouze horní vrstvy oceánu. Také je pravdou, že rozdíl teplot by se dalo v principu využít k sestrojení cyklicky pracujícího tepelného stroje, a tím k výrobě elektrické energie. Pro úplnost vyloučíme ostatní odpovědi.
- b) nesprávná- Obecně totiž neplatí, že teplota zemského tělesa s hloubkou roste.
- c) nesprávná- Teplota se s hloubkou skutečně může měnit (jednotlivé vrstvy přijímají energii a následně se jí zbavují tepelnou výměnou s vrstvami okolními, čímž může vznikat popsané teplotní rozvrstvení).
- d) nesprávná- Vodní masy totiž mají velkou “velkou tepelnou paměť”, proto v průběhu čtyřadvaceti hodin není kolísání teplot horní vrstvy oceánu, zejména v tropických oblastech, příliš výrazné.
- e) nesprávná- Jednak se teplota s hloubkou skutečně mění, jednak k promíchávání vodních mas kvůli rozdílu teplot nedochází, neboť teplejší vrstvy mají menší hustotu, a proto nemohou klesat dolů.

Kritické myšlení - technika

K alternativním zdrojům elektrické energie patří vodní elektrárny.
Vyberte správné tvrzení.

- a) Vodní elektrárny jsou zcela bezpečné a nikterak nenarušují ekosystém ani vzhled krajiny ve svém okolí.
- b) Podíl výroby elektrické energie ve vodních elektrárnách je v České republice poměrně nízký. Vodní elektrárny stále slouží pouze jako doplňkový zdroj k elektrárnám tepelným a jaderným.
- c) Elektrická energie vzniká ve vodní elektrárně tím, že proudící voda roztáčí turbínu. Podobně je tomu i v jaderné elektrárně, kdy turbínu roztácejí urychlené produkty jaderného štěpení.
- d) Výkon vodní elektrárny závisí pouze na výškovém rozdílu vodních hladin a na technických parametrech turbíny.
- e) Myšlenka využívat energie vody se objevila v polovině minulého století, a to v souvislosti se stavbou velkých přehradních nádrží určených k regulaci vodních toků.

- a) Nesprávná odpověď. Lze ji vyloučit ihned například proto, že stavby u vodních toků určitě narušují vzhled okolní krajiny.
- b) Správná odpověď. Pokud si nejsme zcela jisti, raději ještě vyloučíme ostatní odpovědi.
- c) Nesprávná odpověď. Vyloučíme ji na základě znalosti, že v jaderné elektrárně neroztáčejí turbínu urychlené produkty jaderného štěpení, ale pára vzniklá zahřátím vody energií uvolněnou při jaderném štěpení.
- d) Nesprávná odpověď. Výkon elektrárny totiž závisí také na množství vody roztáčejí turbínu.
- e) Nesprávná odpověď. Vodní energie se využívalo již mnohem dříve než v polovině minulého století (přinejmenším z klasických českých pohádek jsou známy vodní mlýny).

Kritické myšlení

- lidský organismus, zdraví

Ke zdravému životnímu stylu patří dostatečný přísun vitamínů. Vyberte správné tvrzení, resp. argumentaci.

- a) Zdrojem vitamínů je pouze rostlinná potrava, proto je nezbytné denně konzumovat ovoce a zeleninu.
- b) Zvýšený přísun vitamínů nepřináší žádný prospěch, ale také neškodí, neboť nadbytečné množství vitamínů dokáže organismus vyloučit.
- c) Nedostatek vitamínů se projeví zdravotními poruchami, ty však po vyrovnaní deficitu opět rychle odezní.
- d) Vitamíny zajišťují správný vývoj a funkci tkání, proto by měl být v období růstu přísun vitamínů několikanásobně vyšší než v dospělosti.
- e) Obsah vitamínů v potravě může záviset například na způsobu jejího skladování.

- a) Nesprávná odpověď. Jednak není zdrojem vitamínů pouze rostlinná potrava, ale rovněž živočišná, jednak není nezbytné konzumovat ovoce a zeleninu denně.
- b) Nesprávná odpověď. Organismus se nedokáže zbavit přebytku vitamínů rozpustných v tucích. Navíc je známo, při přebytku například vitamínu A může hrozit i smrt.
- c) Nesprávná odpověď. Vitamíny mají vliv na správné fungování organismu a jejich nedostatek může mít za následek závažné nebo nevratné poruchy.
- d) Nesprávná odpověď. Není totiž pravda, že potřeba vitamínů v období růstu je mnohonásobně vyšší než v dospělosti.
- e) Správná odpověď. Způsobem skladování (například při vysokých teplotách) může obsah vitamínů v potravě klesnout.

Kritické myšlení

- interpretace předpisů

Ustanovení Zákona o rodině: “Uzavřou-li rodiče manželství po narození svého dítěte, bude mít dítě příjmení určené pro jejich ostatní děti. Uzavře-li manželství matka dítěte, jehož otec není znám, mohou manželé před matriční úřadem souhlasně prohlásit, že příjmení určené pro jejich ostatní děti bude mít i toto dítě.” Vyberte správné tvrzení.

- a) Dítě bude mít vždy příjmení jednoho z rodičů.
- b) Z ustanovení vyplývá, že dítě, jehož matka je provdána, bude mít stejné příjmení jako její děti narozené z tohoto manželství.
- c) Z ustanovení vyplývá, že všechny děti, které mají stejného otce, ponesou stejné příjmení.
- d) Sňatkem rodičů se může změnit příjmení dítěte.
- e) Dítě může nést příjmení matky jen v případě, že není provdána.

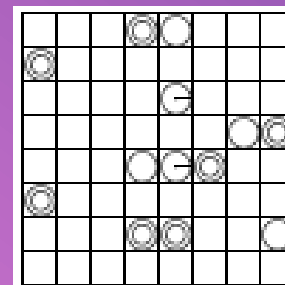
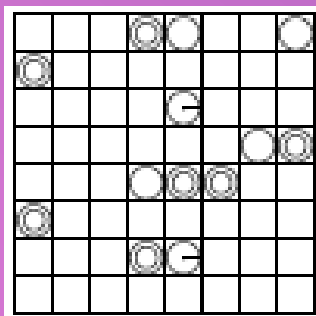
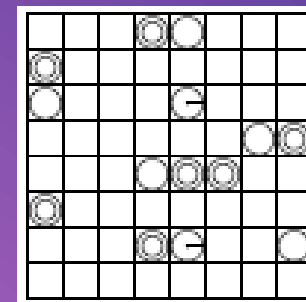
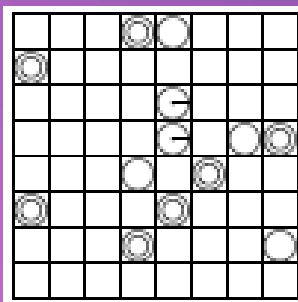
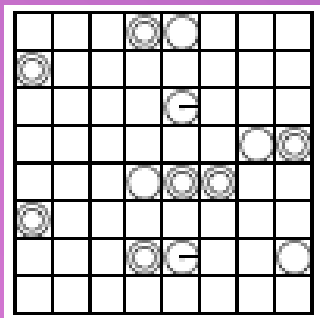
- a) Nesprávná - Pokud se např. dítě narodí neprovdané ženě a nese její příjmení, nemusí se toto příjmení sňatkem matky s mužem, který není otcem dítěte, změnit.
- b) Nesprávná - Pokud se svobodná matka provdá za muže, který není otcem jejího dítěte, mohou mít děti narozené z tohoto manželství jiná příjmení než dítě (viz (a)).
- c) Nesprávná - Má-li například svobodný muž děti s více ženami, mohou některé z těchto dětí nést příjmení matky.
- d) Správná - Pokud dítě svobodné matky nese její příjmení, může se sňatkem matky s otcem dítěte toto příjmení změnit. Pro úplnost vyloučíme poslední odpověď.
- e) Nesprávná - Pokud je matka provdána a dítě se narodí v manželství, může nést její příjmení (a to dokonce i v případě, že si žena po sňatku ponechá svoje příjmení – stačí, aby se snoubenci před sňatkem dohodli, že toto příjmení ponesou jejich děti).

Prostorová představivost - šachovnice



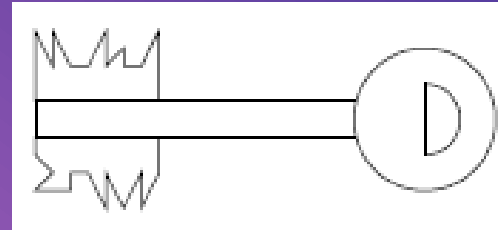
Na šachovnici je rozmístěna skupina figurek, kterou vidíme z bočního pohledu na šachovnici.

Na které z níže znázorněných šachovnic z nadhledu stojí tato skupina figurek?

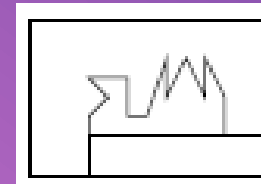
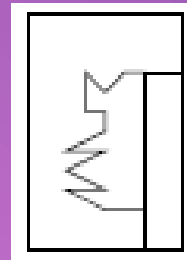
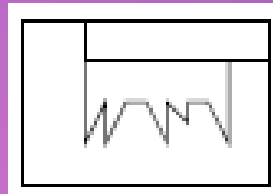
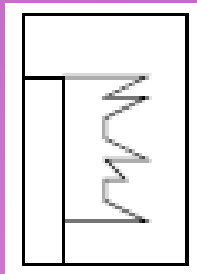
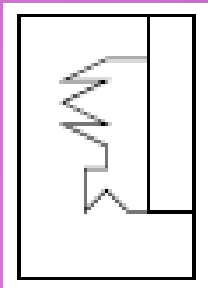


Prostorová představivost - klíč

Na obrázku je oboustranný klíč.

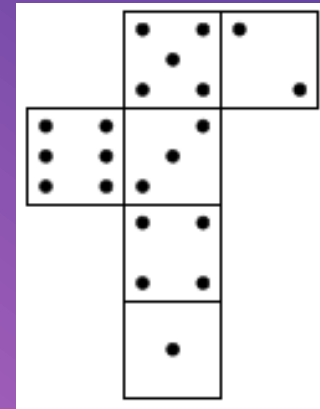
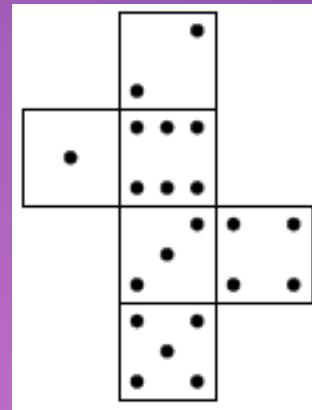
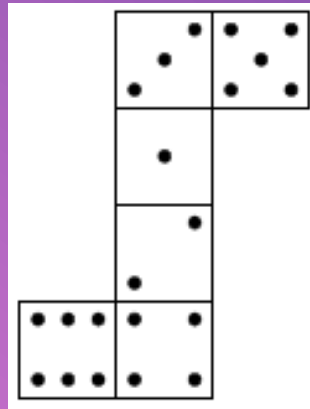
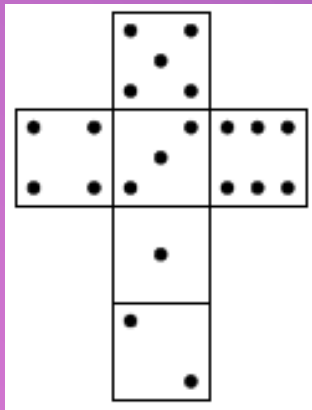
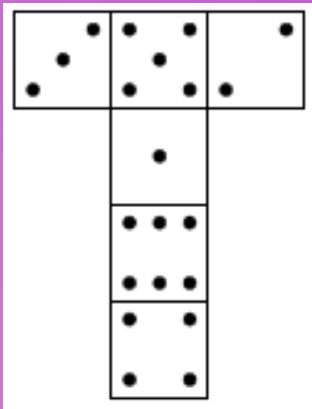
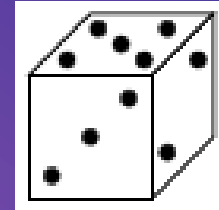


Který z níže znázorněných otisků části klíče nepatří tomuto klíči?



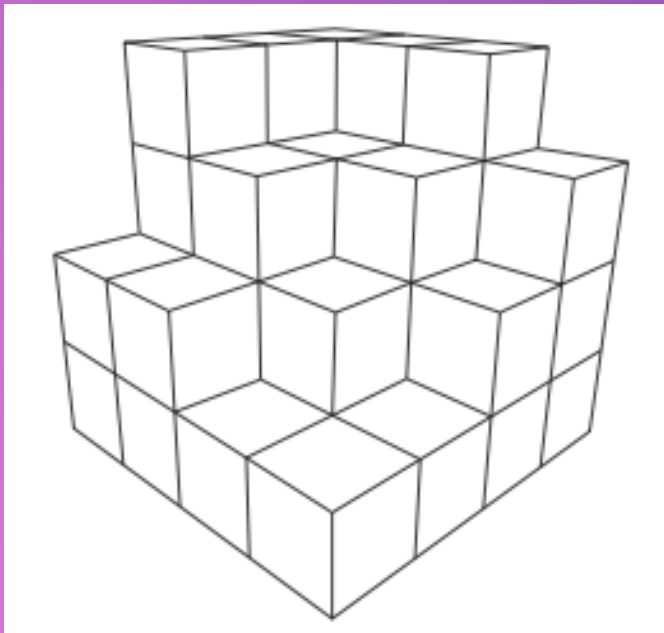
Prostorová představivost - kostka

Která ze sítí může patřit k této kostce?



Prostorová představivost - krychle

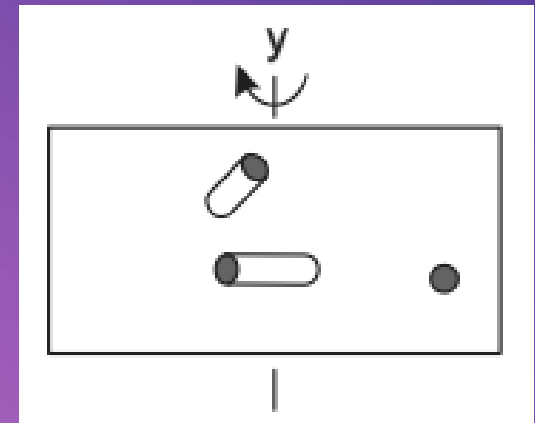
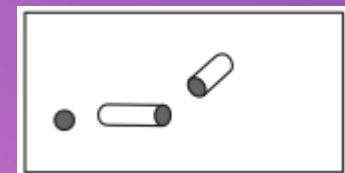
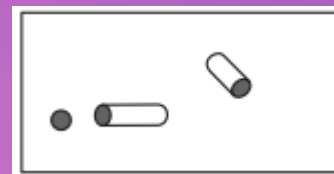
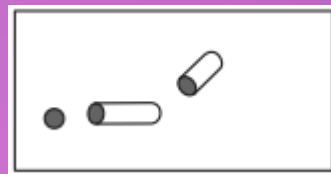
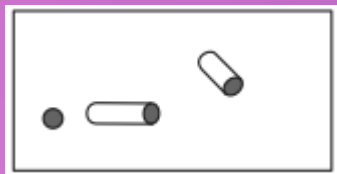
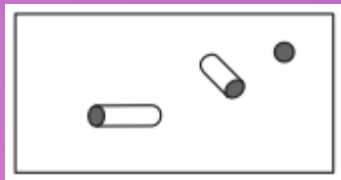
Kolik kostek je potřeba k doplnění viditelné části zobrazeného objektu tak, aby se z něj stala krychle? Vyberte z možností a) až e).



- a) 20
- b) 22
- c) 21
- d) 19
- e) 18

Prostorová představivost - rotace desky

Dřevěná deska je protnuta třemi stejně dlouhými tyčemi, které deskou procházejí přesně v polovině své délky. Vaším úkolem je vybrat z pěti možností označených a) až e) tu, která odpovídá pohledu na desku rotovanou o 180 stupňů (podle osy y).



Verbální myšlení - skládání slov

Většina českých složených slov (tj. slov utvořených ze dvou nebo více slov) má význam, který lze složit z původních slov. Přičemž většinou platí pravidlo: význam složeného slova závisí především na významu slova vpravo, k němuž slovo vlevo přidává specifikaci (*ohnivzdorný* je přídavné jméno, které označuje vlastnost “býti odolný proti ohni”, a ne typ ohně, který je vzdorný).

Najděte příklad, kde tomu tak není.

- a) malotraktor
- b) úzkokolejný
- c) úzkoprsý
- d) dřevorubec
- e) libozvuk

nové slovo ze dvou existujících slov
platí pravidlo, které lze nazvat “pravidlem
pravé ruky”: slovo, které je lineárně
napravo, určuje hlavní komponent
významu i formy složeného slova
význam vychází ze slova stojícího vpravo

c) protože význam celku neodpovídá
prostému složení částí a pravidlu pravé
ruky: úzkoprsý neoznačuje vlastnost, která
by byla přičitatelná lidem s úzkými prsy

Verbální myšlení

- dokonavost a nedokonavost

Slovesa v češtině se podle vidu rozdělují na slovesa dokonavá a nedokonavá. Určete v následujících dvojicích tu, kde prvním slovesem není sloveso nedokonavé a druhým slovesem je sloveso dokonavé.

- a) nabídnout : přicházet
- b) ztratit : odvést
- c) pustit : srážet
- d) uklízet : snášet
- e) psát : napsat

- Nedokonavý vid slouží k popisu události tak, že si všímáme kvality děje, ale nezáleží nám na jeho časovém ohraničení (*psát, plakat, skákat, běhat*),
- dokonavá slovesa slouží k popisu děje časově ohraničeného, ať už jde o děj okamžitý (*střelit, skočit*), začátek děje (*vyběhnout, rozplakat se*) nebo – a to nejčastěji – o konec děje (*dopsat, doběhnout, vyplakat se*).
- a) obsahuje dokonavé a nedokonavé sloveso;
možnost (c) dokonavé a nedokonavé sloveso;
možnost (d) dvě nedokonavá slovesa a možnost (e) nedokonavé a dokonavé sloveso

Verbální myšlení - významové vztahy

Následující výrazy jsou vůči sobě v jistém významovém vztahu: *hoch* : *chlapec*. Která z následujících dvojic je ve stejném vztahu?

- a) černý : bílý
- b) jazykověda : etymologie
- c) pes : jezevčík
- d) mladý : starý
- e) dopis : psaní

- antonymie (slova opačného významu), např. *pomalý* – *rychlý*;
- homonymie (slova, která mají dva a více různých významů): *rys*, *kolej*;
- synonymie (dvě různá slova mají stejný význam)
- hyperonymní a hyponymní vztahy (hyperonyma označují množiny objektů, které se skládají z objektů označených hyponymy: např. slovo *strom* je hyperonymem ke slovu *jabloň* a slovo *kapr* je hyponymem ke slovu *ryba*).

Verbální myšlení - víceznačnosti

Některé výrazy přirozeného jazyka mají více než jednu interpretaci – např. výraz *Petr viděl Karla na hrázi* může znamenat to, že na hrázi byl Petr nebo že na hrázi byl Karel. Najděte takový příklad:

- a) Na hrnce Petr koupil pokličku z nerez.
- b) Petr dal pokličku na hrnec z nerez.
- c) Petr uviděl hrnce z nerez.
- d) Petr koupil nerezovou pokličku na hrnce.
- e) Petr koupil pokličky na hrnce z nerez.

- strukturní víceznačnost - přestože věta neobsahuje žádná víceznačná slova, má více možných významů
- pouze příklad (e), kde výraz z *nerezu* může být přívlastkem buď k podstatnému jménu *hrnce* nebo k podstatnému jménu *pokličky*
- V žádném jiném příkladu nemůže výraz z *nerezu*, případně *nerezový*, rozvíjet nic jiného než výraz, se kterým bezprostředně sousedí.

DĚKUJI ZA POZORNOST

A

HODNĚ ŠTĚSTÍ