

VÝVOJOVÁ PSYCHOLOGIE



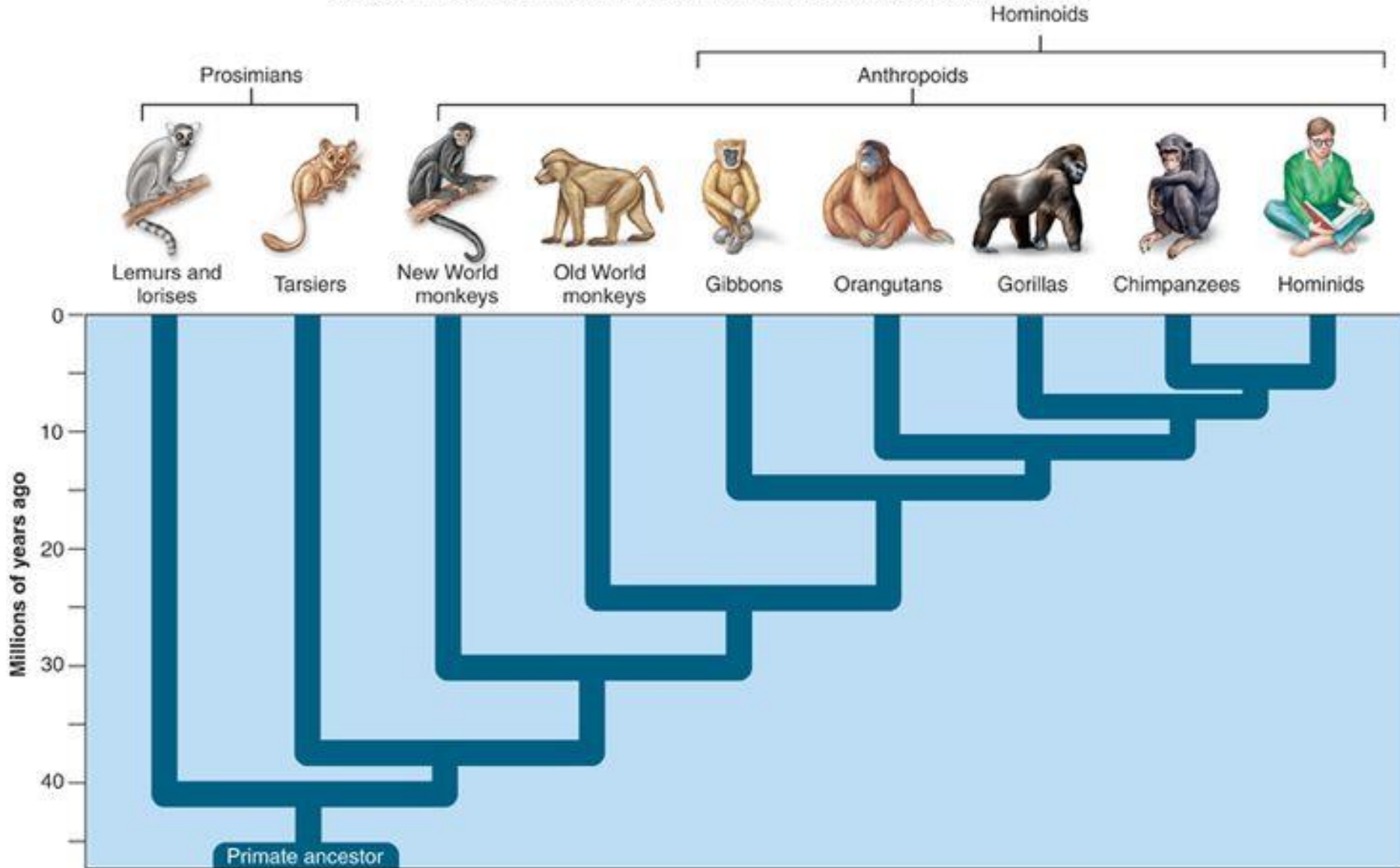
PRO PŘÍPRAVNÝ KURZ



- Vývojová psychologie patří mezi základní psychologické disciplíny
- Zabývá se psychickým vývojem člověka
- v užším pojetí se chápe jako **psychologie ontogenetická**, tj. zabývající se vývojem lidského jedince od jeho početí po smrt
- v širším smyslu **zahrnuje i fylogenezi** (vývoj na různých stupních evoluční řady)

FYLOGENEZE

Copyright © The McGraw-Hill Companies, Inc. Permission required for reproduction or display.



ANTROPOGENEZE

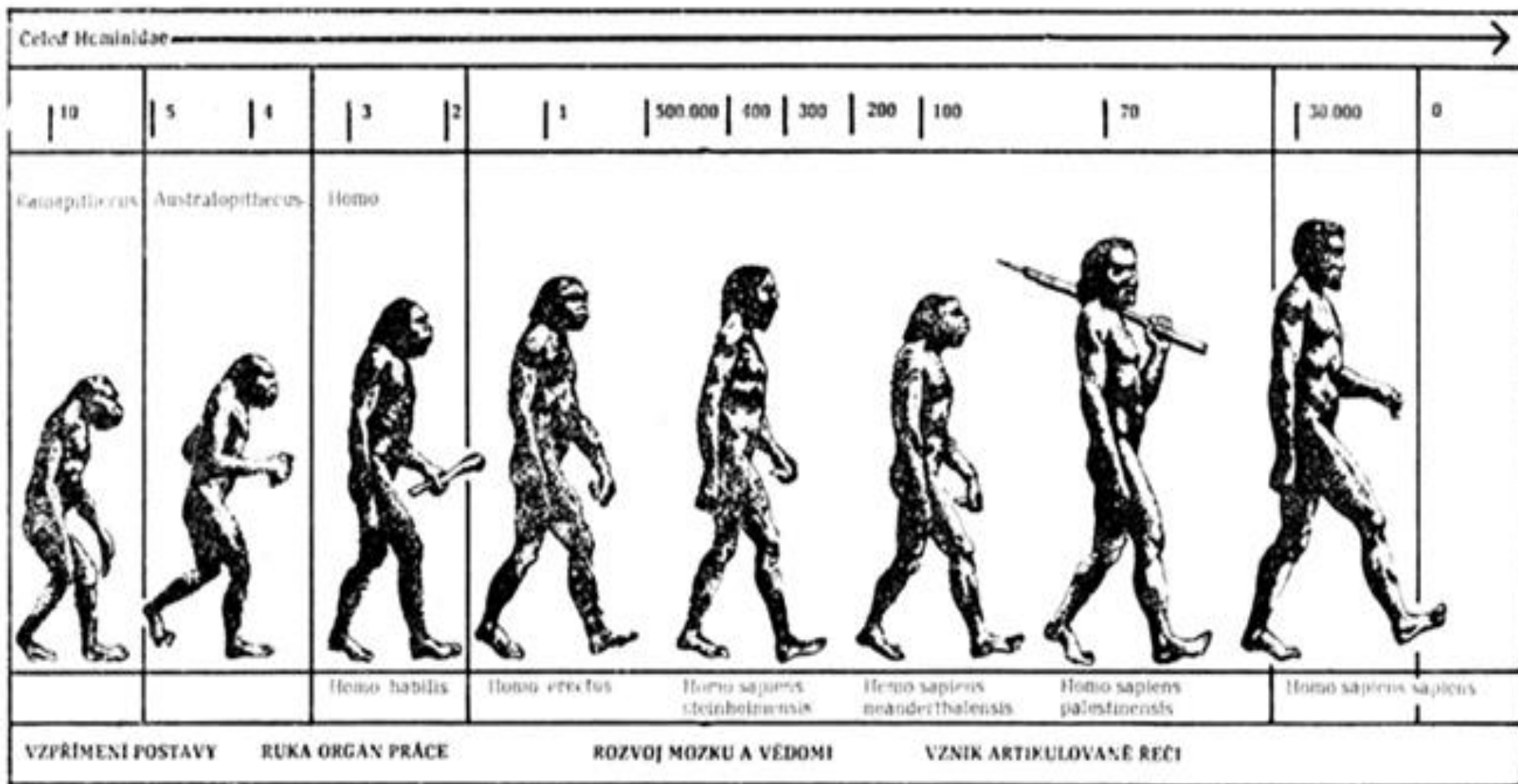


Schéma hominizačního procesu. Podle E. Vlčka.

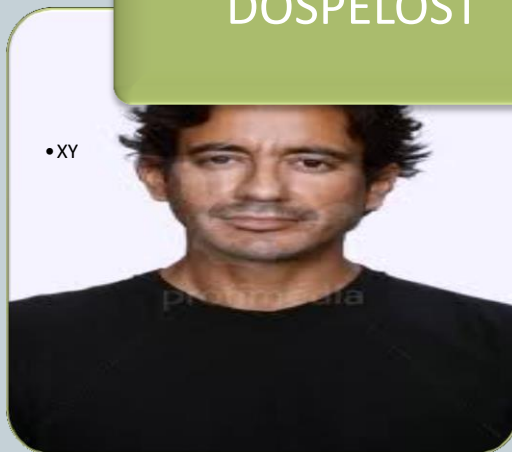
ONTOGENEZE



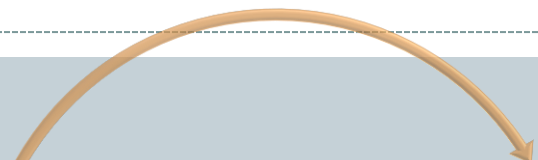
DOSPĚLOST



NAROZENÍ...začátek
životní dráhy jedince



STÁŘÍ...konec
životní dráhy jedince





- Psychický vývoj zahrnuje vznik a postupný rozvoj psychických vlastností a procesů
- Změny probíhají v kvantitě i v kvalitě a směřují od jednoduchosti ke stále větší složitosti
- Vývoj obecně se chápe jako přechod od méně dokonalého k dokonalejšímu a až do dospělosti má charakter stále většího osamostatňování



PRENATÁLNÍ VÝVOJ...PERINATÁLNÍ VÝVOJ...POSTNATÁLNÍ VÝVOJ

PEDOPSYCHOLOGIE...GERONTOPSYCHOLOGIE

Metody zkoumání vývoje



Pozorování

Případová studie



Rozhovor

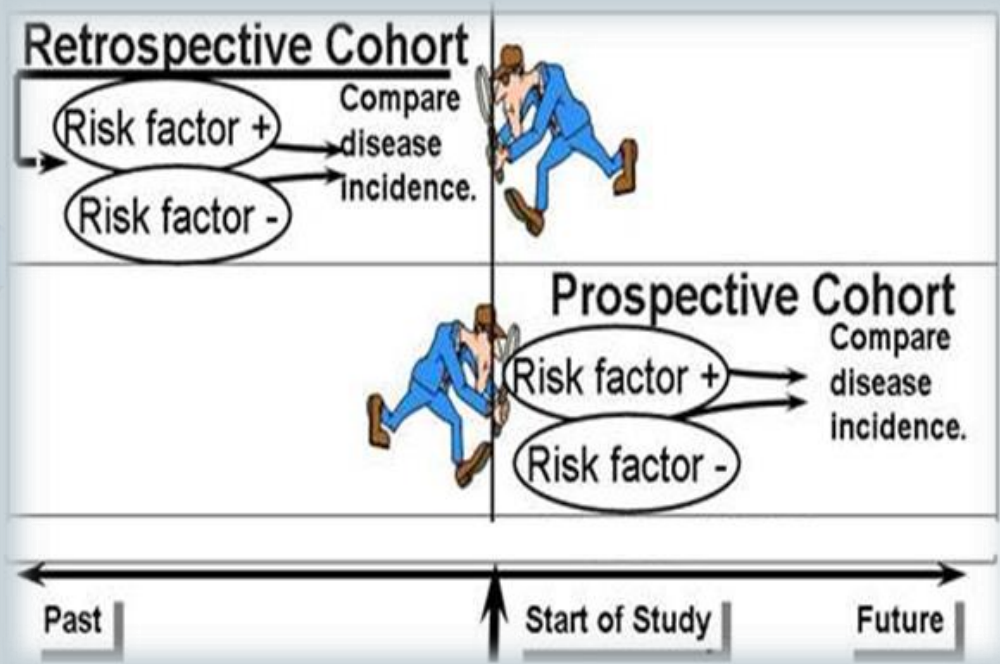
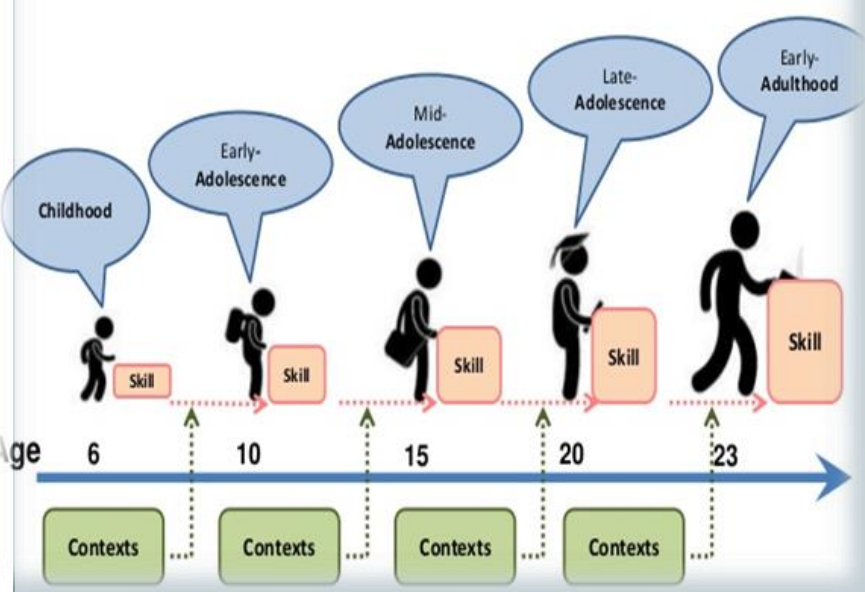


Experiment

Průřezová studie



Longitudinal Study of Skills Development in Cities



PERIODIZACE DUŠEVNÍHO VÝVOJE



prenatální období (před narozením)

perinatální o. (kolem porodu)

novorozenecké o. (1 měsíc)

kojenecké o. (do 1 roku)

batolecí o. (1-3 r.)

předškolní věk (3-6 let)

mladší školní věk (6-10/11 let) **pubescence** **raná adolescence**

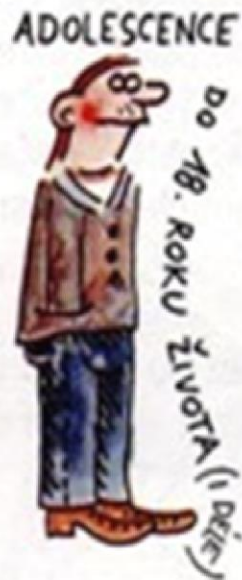
střední školní věk (10/11-14/16 let) **střední adolescence**

starší školní věk (15-20 let) **pozdí adolescence**

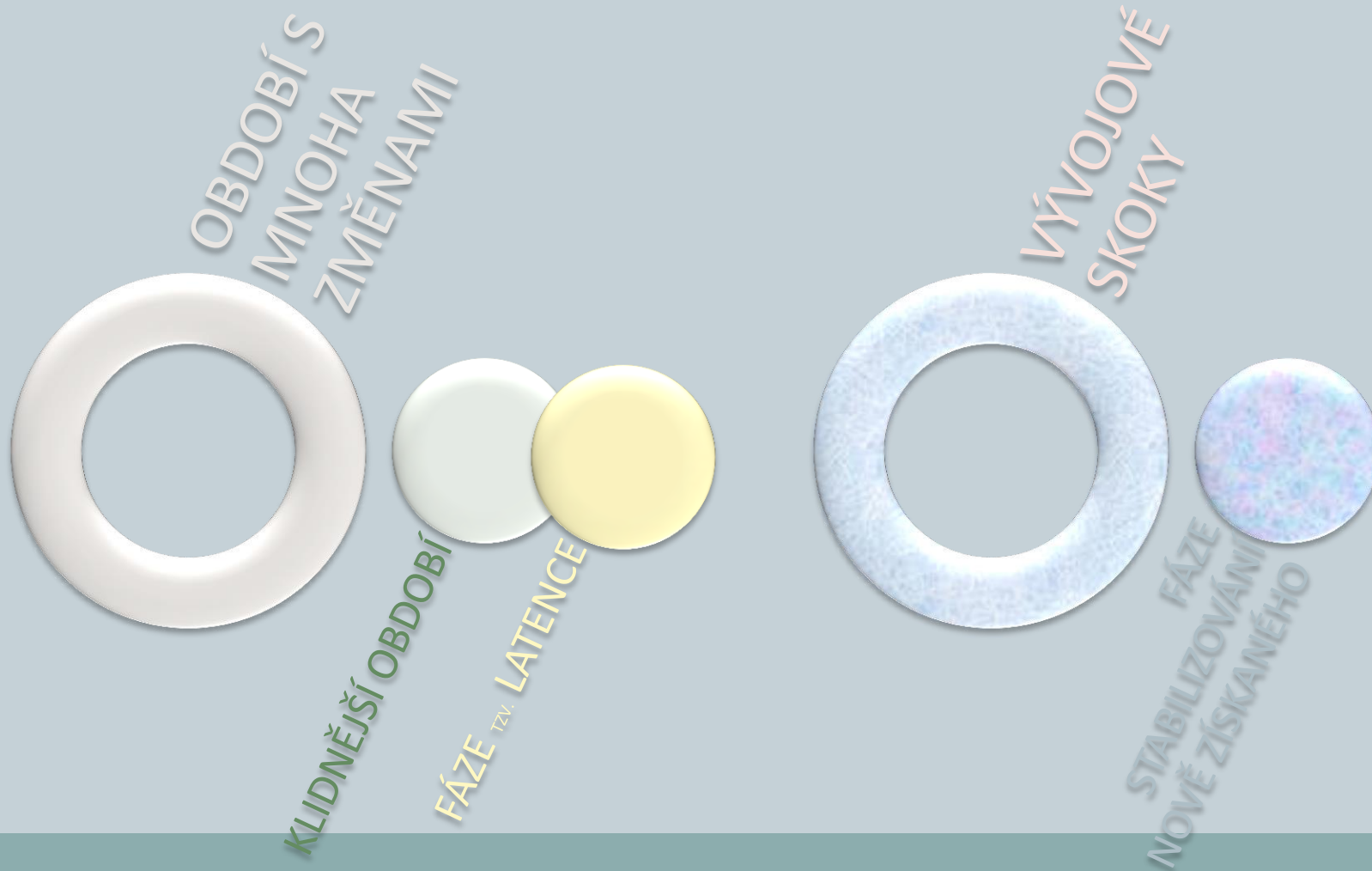
vynořující se dospělost (Arnet)

dospělost (raná: 20-30, střední: 30-45, pozdní: 46-60)

stáří (časná: 60-70, pozdní 70 a výše)



- Psychický vývoj neprobíhá plynule





- Jedinec zejména v raných obdobích prochází tzv. krizovými neboli **senzitivními fázemi vývoje**
- Jsou to relativně přesně časově vymezená období, kdy se jedinec musí setkat s určitým podnětem, aby se mohla vytvořit určitá schopnost
- V této době je jedinec k příslušným podnětům ve zvýšené míře vnímavý

VÝVOJ ČLOVĚKA OVLIVŇUJÍ:



vlivy biologické

- dědičná výbava jedince, tzv. genotyp
- podmínky nitroděložního vývoje

vlivy vnějšího prostředí

- sociální okolí jedince
- "technický" charakter prostředí
- vlastní aktivita

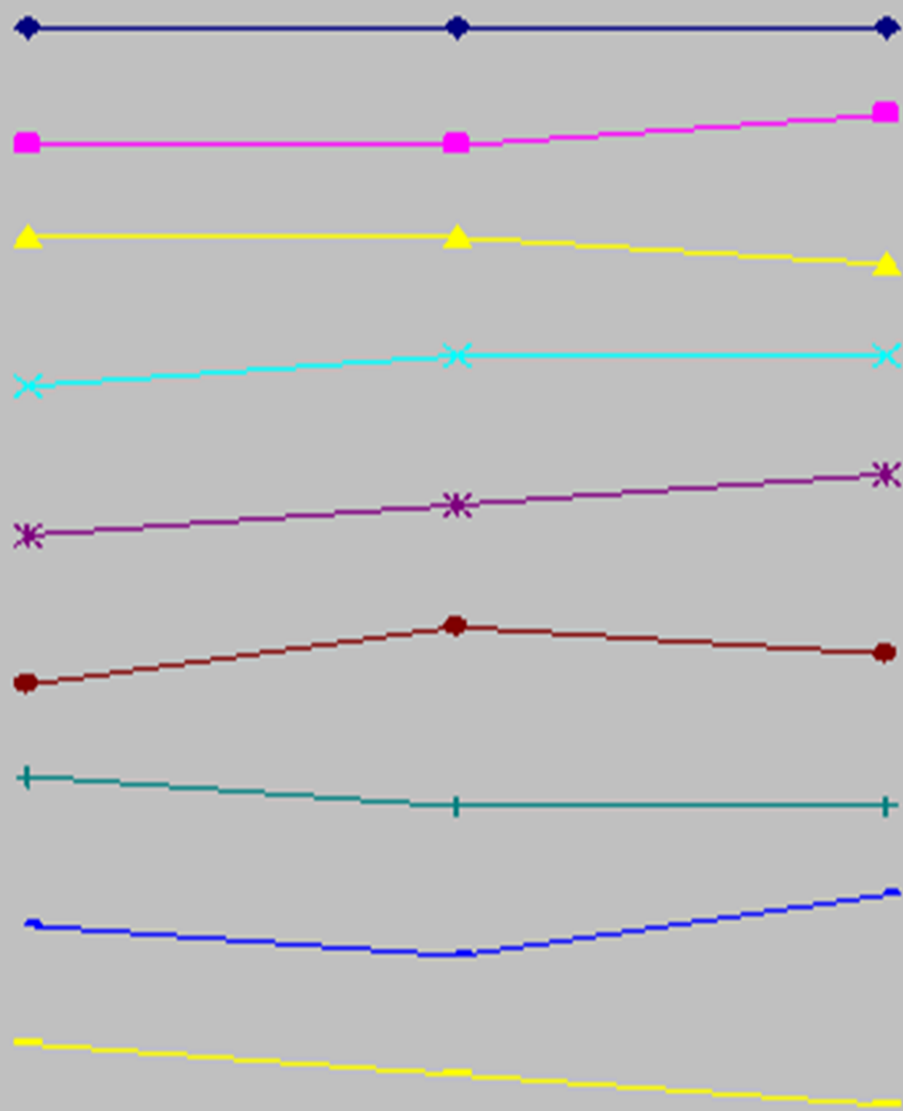
ZÁKLADNÍ OBLASTI VÝVOJE JEDINCE



- zrání x úbytek ve **fyzické oblasti**
- zrání x úbytek v **psychické oblasti**
- zrání x úbytek v **sociální oblasti**

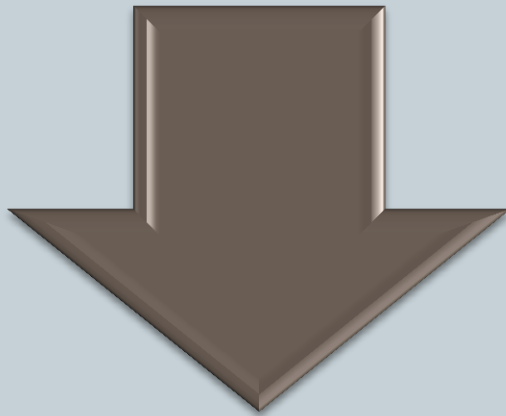
KVAKLITATIVNÍ X KVANTITATIVNÍ VÝVOJOVÉ ZMĚNY

Trendy vývoje

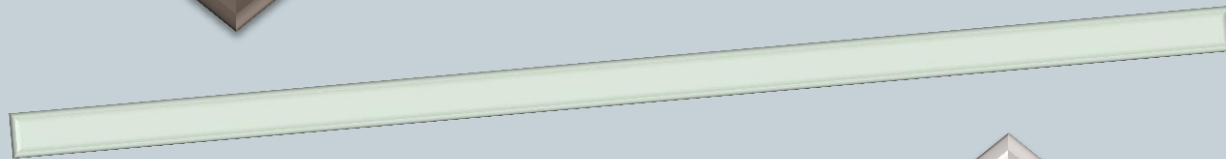


- ◆— Konstantní
- Akcelerační
- ▲— Retardační
- ×— Pozitivní asymptotický
- *— Pozitivní
- Konkávní
- +— Negativní asymptotický
- +— Konvexní
- +— Negativní

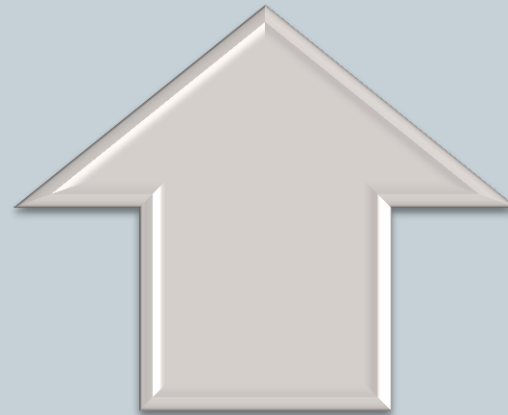
ZÁKLADNÍ DYNAMIKA VÝVOJE



POTŘEBA JISTOTY
A BEZPEČÍ



POTŘEBA ZMĚNY



ZÁKLADNÍ PROCESY, JIMIŽ SE VÝVOJ REALIZUJE:

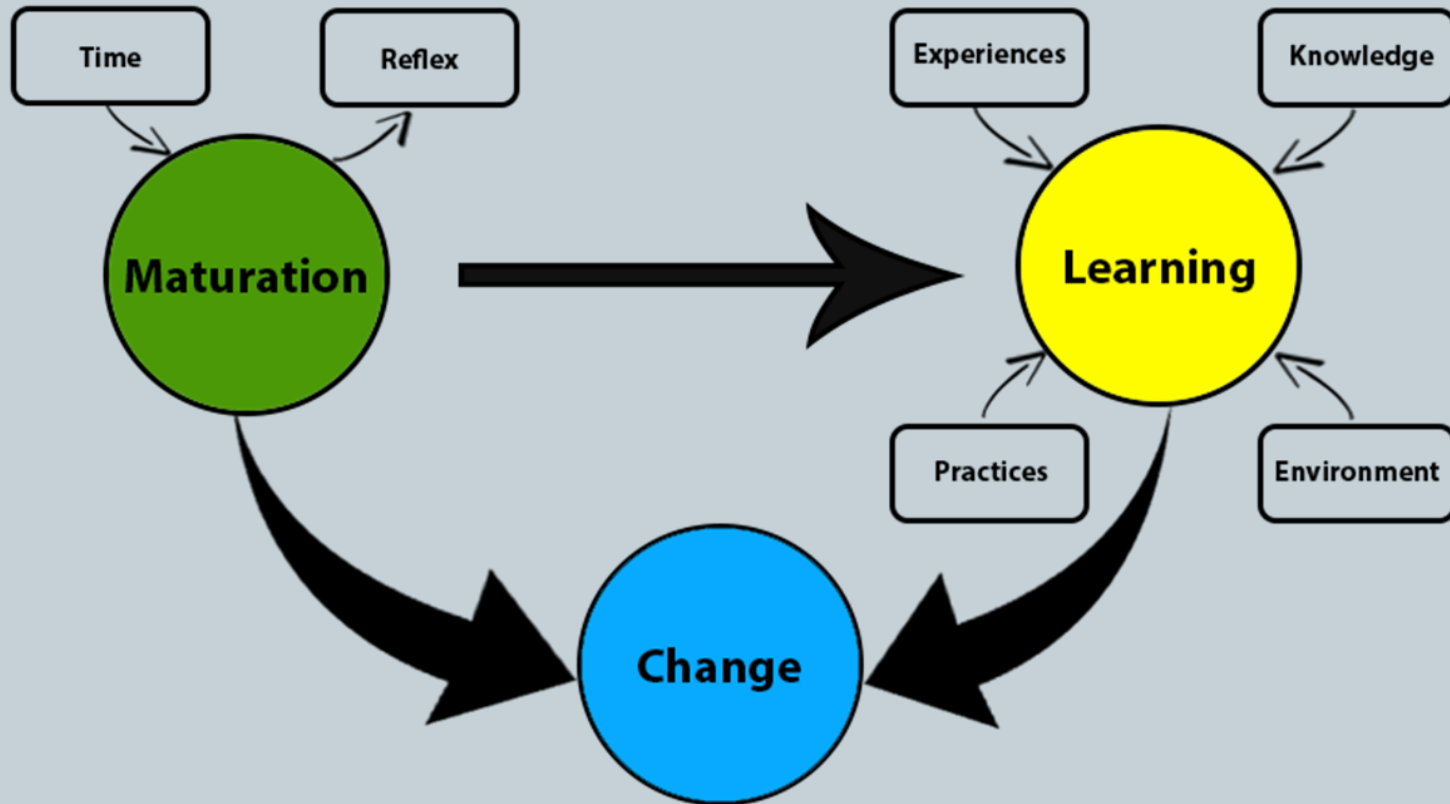


- biologický proces zrání a
- psychologický proces učení

PROCES ZRÁNÍ A UČENÍ



Maturation VS Learning Illustration by BToledo (c) 2015



SOCIÁLNÍ UČENÍ



ZÁKLADNÍ MECHANISMY:

- Nápodoba chování
- Identifikace
- Observační učení
- **Sociální posilování**



Approaches to Psychology

Nature



Nurture

Biological Approach

Focus on genetic, hormonal, and neuro-chemical explanations of behavior.

Psychoanalysis

Innate drives of sex and aggression (nature). Social upbringing during childhood (nurture).

Cognitive Psychology

Innate mental structures such as schemas, perception and memory and constantly changed by the environment.

Humanism

Maslow emphasized basic physical needs. Society influences a person's self concept.

Behaviorism

All behavior is learned from the environment through conditioning.

KLASICKÉ VÝVOJOVÉ TEORIE

► Freud's Psychosexual Stages of Development



ORAL 0-2
Infant achieves gratification through oral activities such as feeding, thumb sucking and babbling.



ANAL 2-3
The child learns to respond to some of the demands of society (such as bowel and bladder control).



PHALLIC 3-7
The child learns to realize the differences between males and females and becomes aware of sexuality.



LATENCY 7-11
The child continues his or her development but sexual urges are relatively quiet.



GENITAL 11-Adult
The growing adolescent shakes off old dependencies and learns to deal maturely with the opposite sex.

Piagetova stádia vývoje

Konkrétní svět



Svět je to, co právě vidím

Senzomotorické stádium (0-2 roky)



Enaktivní učení

- Přímá akce
- Žádné představy
- Vazby oko-ruka
- Věci, které nevidím, nejsou

Predoperační stádium (0-7 let)



Ikonické učení

- Obrazy
- Představy
- Pouze jedna vlastnost objektu
- Konkrétní vztahy

Stádium konkrétních operací (7-11 let)



Induktivní učení

- Od konkrétního k obecnému
- Všechny vlastnosti objektů
- Vztahy nemusí „být vidět“

Stádium formálních operací (adolescence)



Deduktivní učení

- Od obecného ke konkrétnímu
- Ověřování hypotéz
- Schopnost plné abstrakce

Abstraktní svět



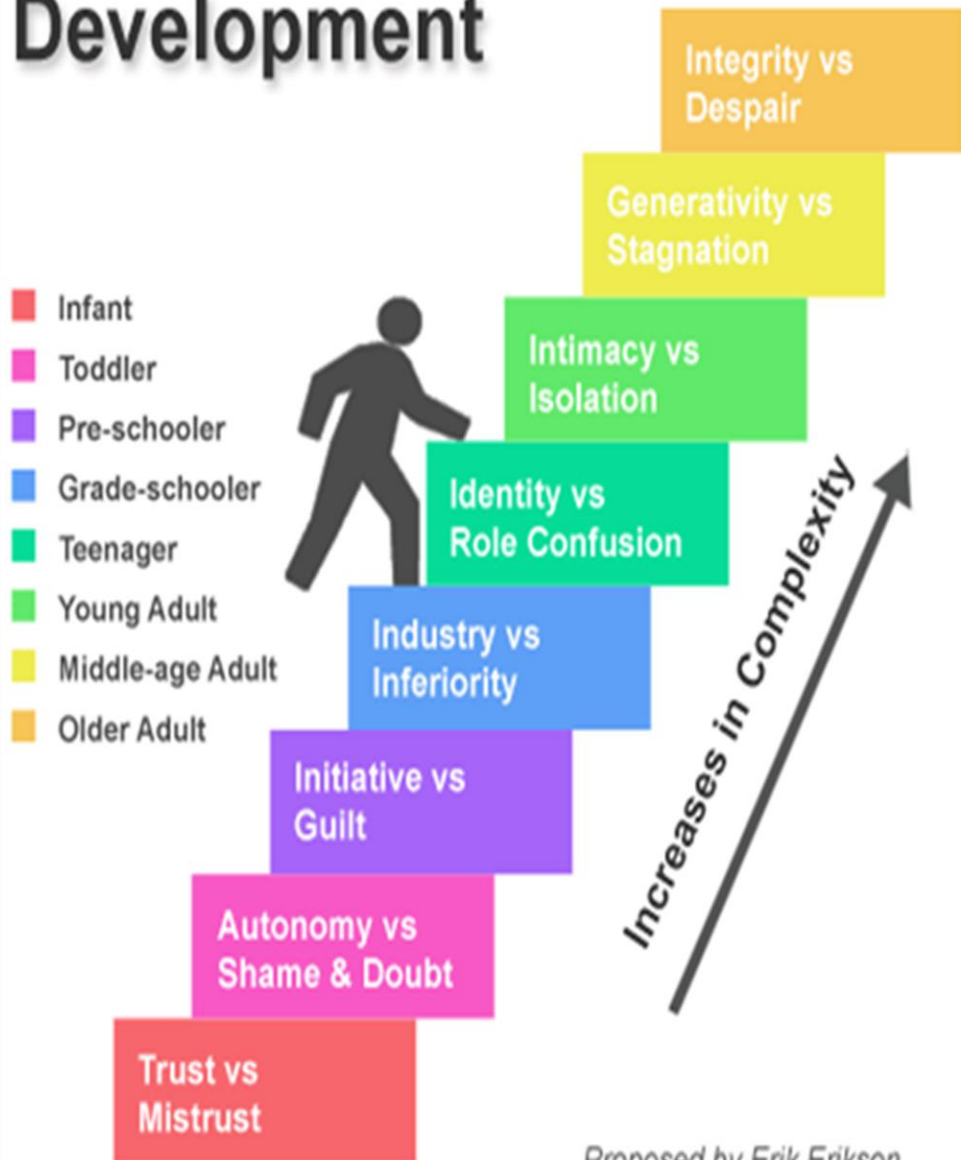
Reflexe znalostí

Vždy jsou alespoň v minimální míře přítomné všechny schopnosti. Stádia pouze popisují převažující způsob poznávání světa a způsob učení v tom-ktérém věku. Vývoj některých jedinců může ale vykazovat i dost značné odchylky ve věku – nahoru i dolů. Nicméně, stádia se neliší.

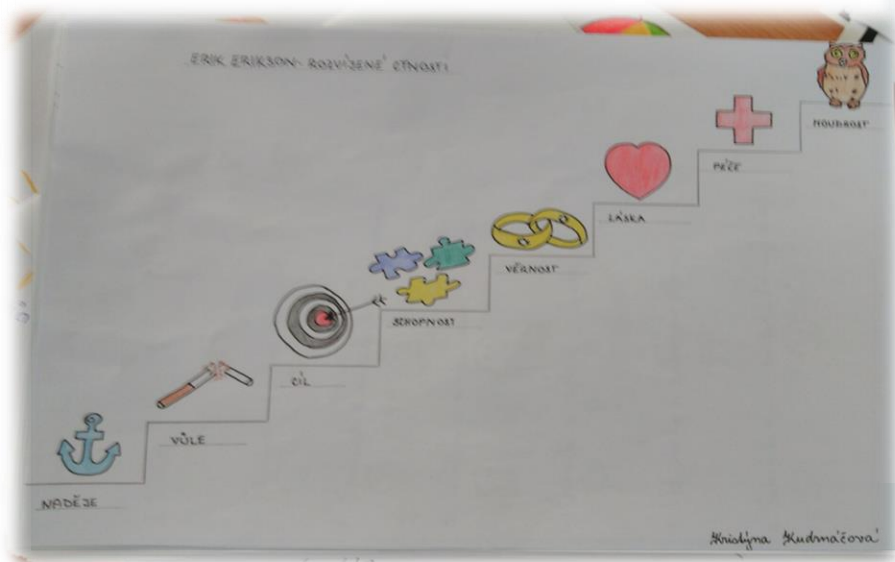
8 věků člověka podle Erika H. Eriksona – psychosociální konflikt

- 0-1 rok důvěra X nedůvěra
- 1-3 roky autonomie X stud
- 3-6 let iniciativa X vina
- 6-12 let snaživost X méněcennost
- 12-19 let identita X zmatení rolí
- 19-25 let intimita X izolace
- 25-50 let generativita X stagnace
- 50 a více let integrita X zoufalství

Stages of Psychosocial Development



Proposed by Erik Erikson



KOHLBERGOVA STÁDIA MORÁLNÍHO VÝVOJE



Prekonvenční úroveň

- 1. stupeň - orientace na trest a poslušnost
- 2. stupeň - instrumentálně relativistická orientace

Konvenční úroveň

- 3. stupeň - orientace na interpersonální soulad aneb hodný chlapec, milé děvčátko
- 4. stupeň – orientace na právo a pořádek

Postkonvenční úroveň

- 5. stupeň – orientace na společenskou smlouvu
- 6. stupeň – orientace na všeobecně platné etické principy

PIAGETOVO POJETÍ MORÁLNÍHO VÝVOJE



AUTONOMNÍ X HETERONOMNÍ
MORÁLNÍ USUZOVÁNÍ

VYGOTSKIJ: zóna proximálního vývoje



Teorie attachmentu: Bowlby, Ainswortová, Harlow

Attachment styles	% of sample (also generalized to represent U.S. population)	The child's general state of being	Mother's responsiveness to her child's signals and needs	Fulfillment of the child's needs (why the child acts the way it does)
Secure Attachment	65%	Secure, explorative, happy	Quick, sensitive, consistent	Believes and trusts that his/her needs will be met
Avoidant Attachment	20%	Not very explorative, emotionally distant	Distant, disengaged	Subconsciously believes that his/her needs probably won't be met
Ambivalent Attachment	10-15%	Anxious, insecure, angry	Inconsistent; sometimes sensitive, sometimes neglectful	Cannot rely on his/her needs being met
Disorganized Attachment	10-15%	Depressed, angry, completely passive, nonresponsive	Extreme, erratic: Frightened or frightening, passive or intrusive	Severely confused with no strategy to have his/her needs met

Mahlerová – vývoj sebepojetí (utváření vztahu dítěte k matce)



- **období normálního autismu** - první měsíc života (převažují spánkové stavy, dítě nerozlišuje sebe ani svoji matku od okolí);
- **normální symbióza** - 2.-4. měsíc (dítě neodlišuje sebe od své matky, začíná však odlišovat okolí);
- **fáze separace** – individuace od 4. měsíce do 3 let
- a/ **diferenciace** (4. – 10. měsíc) odlišování matky od druhých lidí, separační úzkost,
- b/ **procvičování** (10. – 16. měsíc) aktivní vzdalování se od matky, vracení se pro získání jistoty (odlišení od matky a upevnění vztahu k ní); nárůst separační úzkosti, dítě vyžaduje neustálou blízkost matky; nucená separace vede ke stagnaci či regresi ve vývoji dítěte,
- c/ **navazování přátelských vztahů** (16. – 25. měsíc) intenzivnější navazování vztahů k řadě lidí; ve vztahu k matce ambivalence (trvalá přítomnost vs. negativní až hostilní pocity); nucená separace má stále ještě výrazný regresivní vliv na dítě,
- d/ **individuace nebo stálosti objektu** (25. – 36. měsíc) obraz matky je internalizován, „dobré“ i „špatné“ vlastnosti matky integrovány; dítě začíná fungovat samostatně (zrození psychologického já); děti si hrají samy, kolem 3 let schopny snášet přiměřeně dlouhé separace

MODERNÍ TEORIE VÝVOJE



Katarína Millová - Psychologie celoživotního vývoje

- https://issuu.com/hostbrno/docs/psychologie_ukazka

VÝZNAMNÉ ŠKOLY VÝVOJOVÉ PSYCHOLOGIE



VÍDEŇSKÁ ŠKOLA VÝVOJOVÉ PSYCHOLOGIE



- Do této školy patří:
- manželé Bühlerovi - Karl a Charlotte a
- Schenk-Danzingerová





- **Karl Bühler** (1879-1963) byl profesor Vídeňské univerzity do roku 1938, kdy museli emigrovat do USA. **Založil psychologický ústav.**
- Z jeho děl je významné dílo u nás přeložené jako **Nástin duševního vývoje dítěte**, v němž klade důraz na zvláštnosti vývoje v dětském věku - řeč, myšlení, zobrazovací schopnosti. Důležitým ukazatelem je kresba.
- **Vývoj není součtem jednotlivých funkcí**, ale dílčí funkce jsou neseny celkovým osobnostním vývojem.





- **Charlotte Bühlerová (1893-1974)** - obohatila řadu psychologických směrů od humanistické psychologie, life-span development, dětskou psychologii, klinickou psychologii, testování až po psychoterapii.
- 1923 až 1938 se účastnila výzkumu dětí od kojeneckého období - shromáždila biografické údaje o rozsahu celé životní dráhy. Napsala mnoho děl, například **Dětství a mládí, Praktická dětská psychologie, Běh života jako psychický problém.**



ŽENEVSKÁ ŠKOLA VÝVOJOVÉ PSYCHOLOGIE



- Ženeva se stala od konce 20. století centrem výzkumu vývoje a vzdělávání.
- 1912 se zde zakládá **institut J.J. Roussauea**, jehož zakladatelem byl Edouard Claparede; mezi válkami se stal interdisciplinárním pracovištěm; podporován Rockefellerovou nadací.



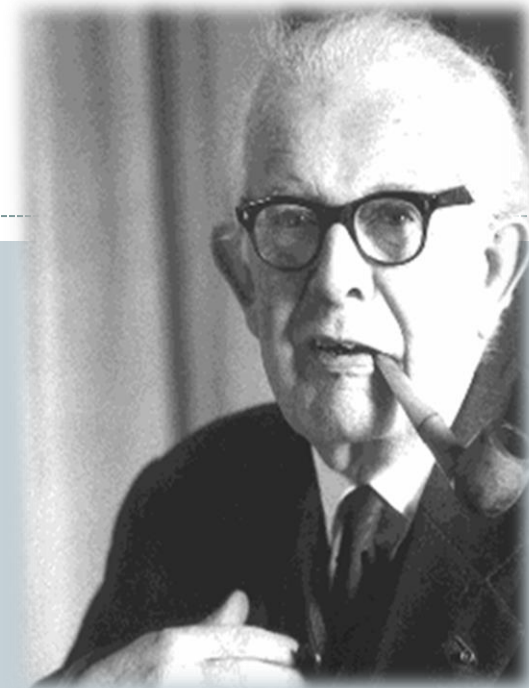


- **Edouard Claparede** (1873-1940) tvrdí, že hlavní funkcí psychických procesů je přizpůsobit jedince prostředí.
- Narušením rovnováhy mezi vnějším a vnitřním prostředím - vzniká **potřeba**.





- **Jean Piaget** (1896 - 1980) – se zabýval kognitivními procesy.
- Vypracoval **teorii poznání** – resp. intelligence. Nastoupil do institutu po Claparedově smrti.



PAŘÍŽSKÁ ŠKOLA VÝVOJOVÉ PSYCHOLOGIE



- Alfréd Binet (1857 - 1911) - založil 1889 první francouzskou psychologickou laboratoř na Sorboně.
- Započal výzkum v oblasti **kraniometrie**, která se zabývá měřením lebky a lícních proporcí.
- Ve 20. století znovu významná pro zkoumání prehistorických nálezů lebek. S větším objemem mozku rostla lebka a měnila se.





- V roce 1904 požádalo Bineta ministerstvo školství, aby vyvinul techniku pro odhalení neúspěšných dětí, které potřebují zvláštní péči.
- 1905 sestavil jednoduchý test a započal zkoumání. Ke každému úkolu přidal hodnotu věku - **chronologický věk**. Zjišťoval na kolik úkolů bude dítě schopné správně odpovídat a tak dospěl k **mentálnímu věku**. Obecnou intelektovou úroveň vypočítal odečtením mentálního věku od chronologického.
- Nejznámější modifikací tohoto testu je Stanfordská revize L. Termana.



- **Henri Wallon** (1879 - 1962) založil laboratoř psychobiologie dítěte. Zabýval se myšlením a vývojem osobnosti.

PERIODIZACE VÝVOJE



PRENATÁLNÍ OBDOBÍ



3 fáze :

- **1. Fáze oplození - blastemové období (0 - 3t. od početí)**

oplození, uhníždění blastocysty a vytvoření 3 zárodečných listů:

ektoderm - kůže, vlasy, nehty, zuby a nervová soustava;

entoderm - plíce a slinivka;

mesoderm - svaly, kostra, cirkulační a vylučovací systém

Období končí vznikem nervové trubice

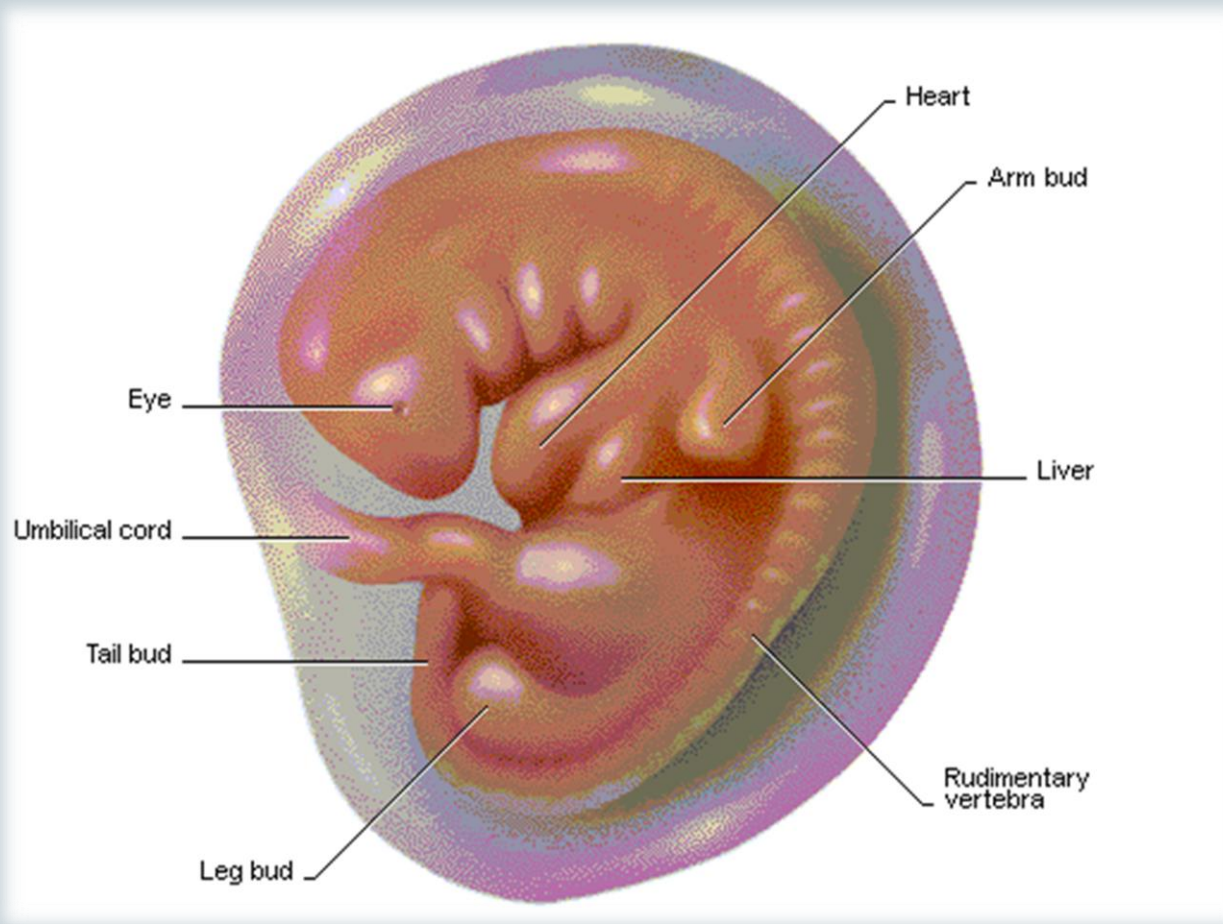
- **2. Emryonální období (4 - 12 t.)**

Vytvoření základů jednotlivých orgánů

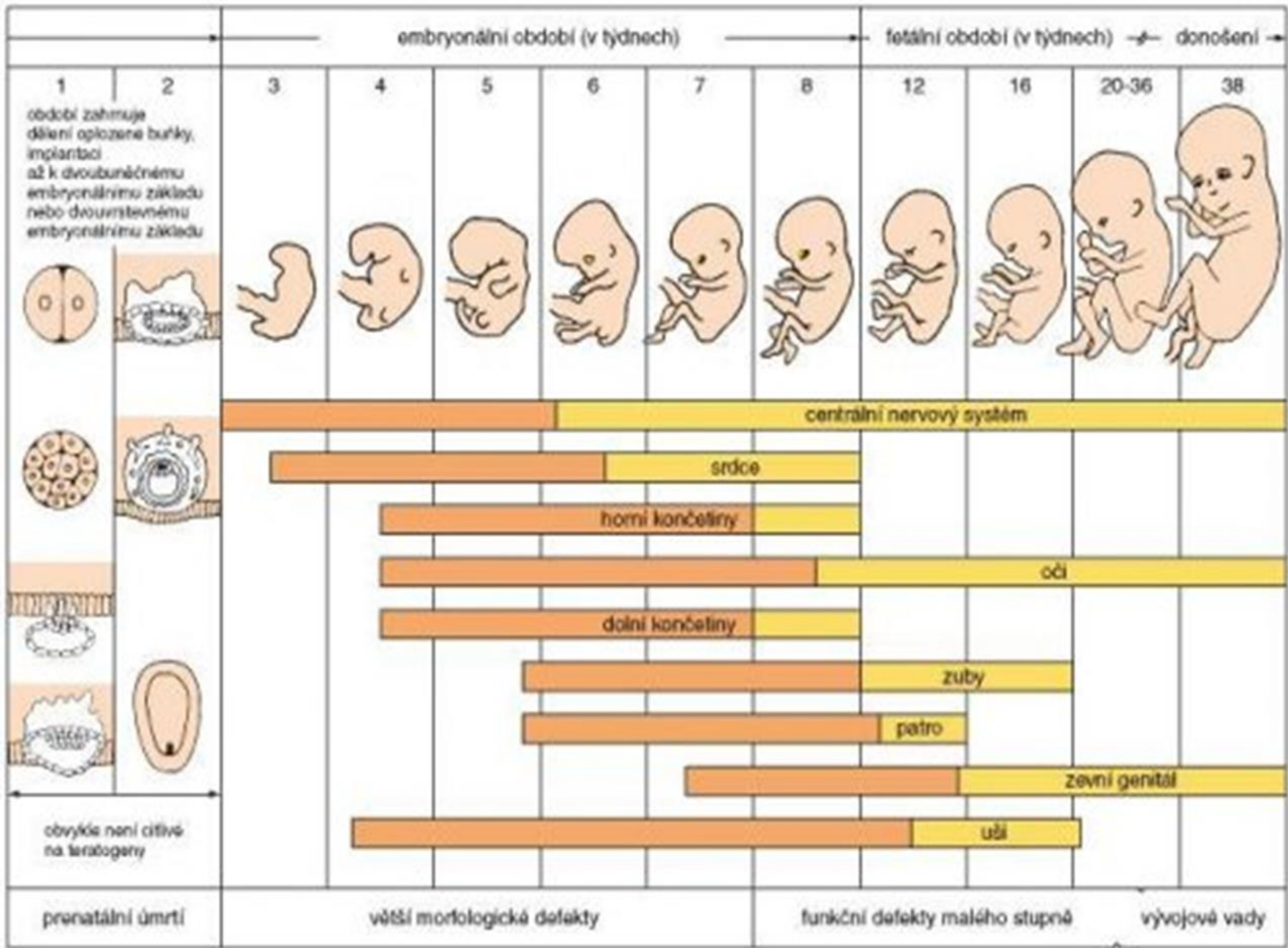
- **3. Fetální období (od 12. t.)**

Průkopníci výzkumu prenatálního období: Gesel, Minkowski...

Embryonální období





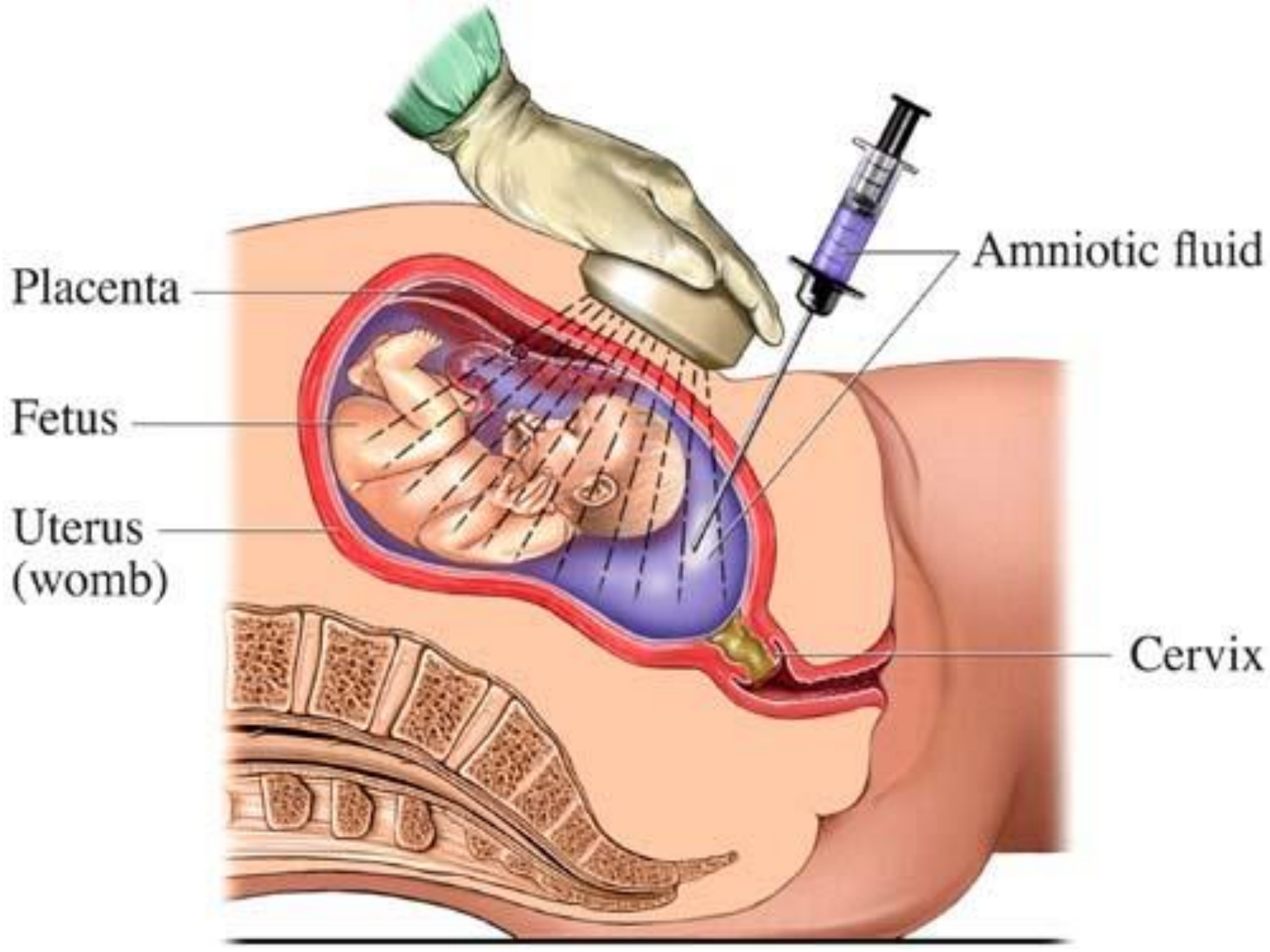


Prenatální diagnostika



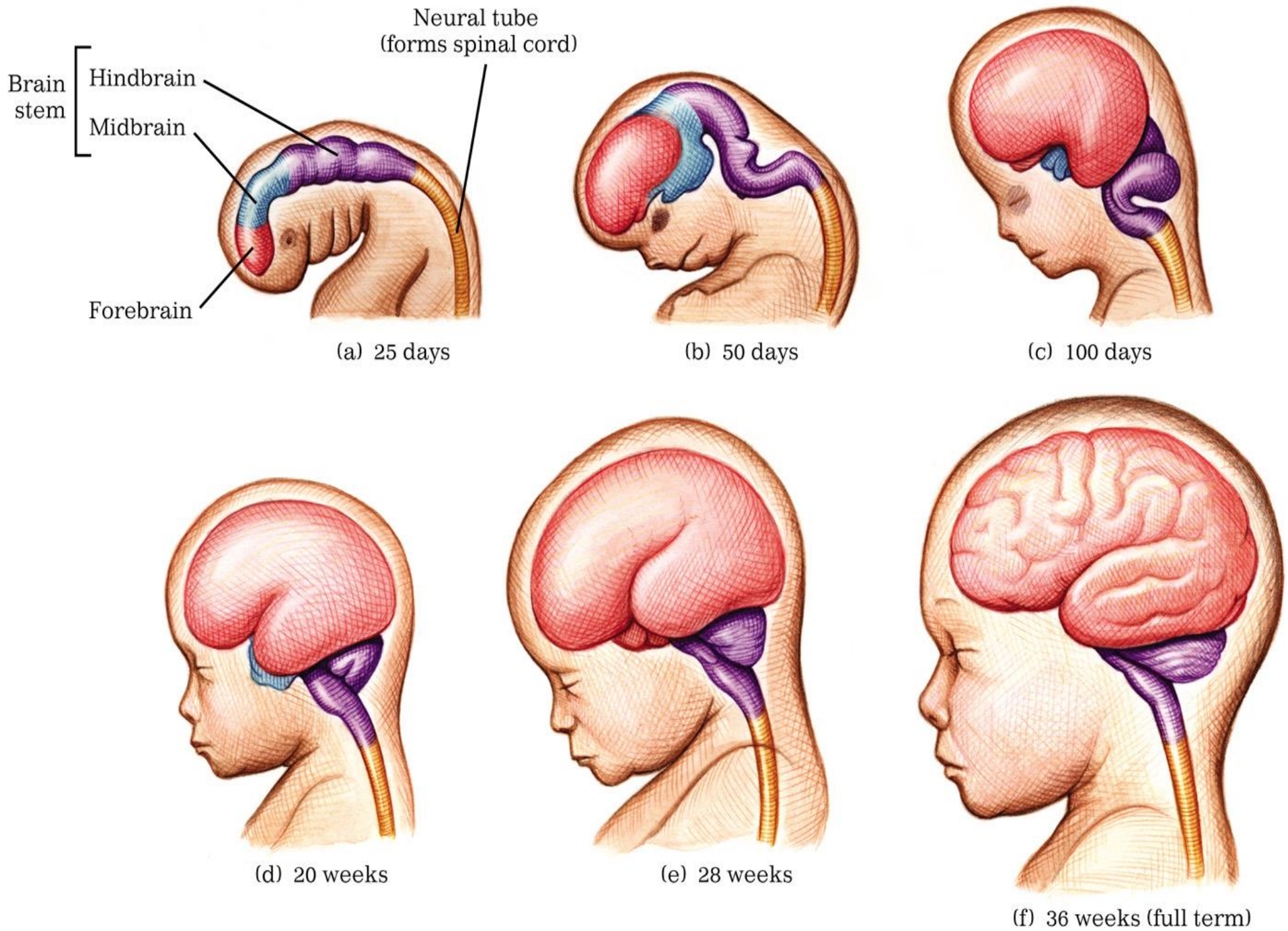
- Ultrazvuk
- Alfafetoproteinový test
- Amniocentéza

V 16 až 18. týdnu
rozpoznání
Downova syndromu,
rozštěpu páteře...



Fetální období





Vývojové mezníky před narozením

týden těhotenství	vývojový stupeň
1	Oplození a uhníždění vajíčka. Začátek vývoje embrya.
2	Embryo má dvě vrstvy buněk.
3	První vynechané měsíčky u matky. Embryo má tři vrstvy buněk.
4	Embryo má již lidský tvar. Uzavírá se mu nervová trubice. Tvoří se základ budoucích končetin. Embryo měří 4-5mm. -
5	Tvoří se prvotní ústa a základy prstů na rukou.
6	Tvoří se prvotní nos a patro. Embryo měří 21-23mm. -
7	Tvoří se základ očních víček.
8	Objevují se zřetelné pohlavní žlázy vaječníky či varlátka.
9	Začíná fetální období (období vývoje plodu). Délka 5 cm, hmotnost 8 g.
10	Zřetelně se vyvíjejí zevní pohlavní orgány. Hmotnost 460 g, délka 19 cm.
25	Začíná třetí trimestr. Hmotnost 900 g, délka 25 cm.
28	Plod má otevřené oči. Sklání hlavičku dolů. Váží 1 300 g.
38 - 41	Obvyklý termín porodu.

12 týdnů	Je možno určit pohlaví dítěte, vyvíjejí se svaly, hlava tvoří polovinu celkové velikosti dítěte.
16 týdnů	První fetální pohyby, pociťované matkou, začátek vývoje svalů, je vytvořeno vysoce komplikované ucho.
20 týdnů	Začínají růst vlasy, plod má již do značné míry lidskou podobu, i když hlava je stále veliká (1/3 těla).
24 týdnů	Vývoj očí je dokončen (jsou ale zavřeny), objevují se nehty, chuťové pohárky. Při předčasném porodu je již v tomto stádiu schopno dýchat, i když procento přežití je v tomto věku velice nízké.
28 týdnů	Nervový systém, krev, dýchací systém jsou již dobře vyvinuty. Předčasně narození mívají poruchy spánku a nepravidelné dýchání.
29 - 40 týdnů	Vývoj dalších spojů mezi neurony, přibírání na váze, „dokončování“ tělesného systému.

Psychologické posuzování vývoje





Hlavní oblasti posuzování úrovně a kvality probíhajícího procesu vývoje (tělesného i duševního zrání) lze nejučelněji rozdělit na :

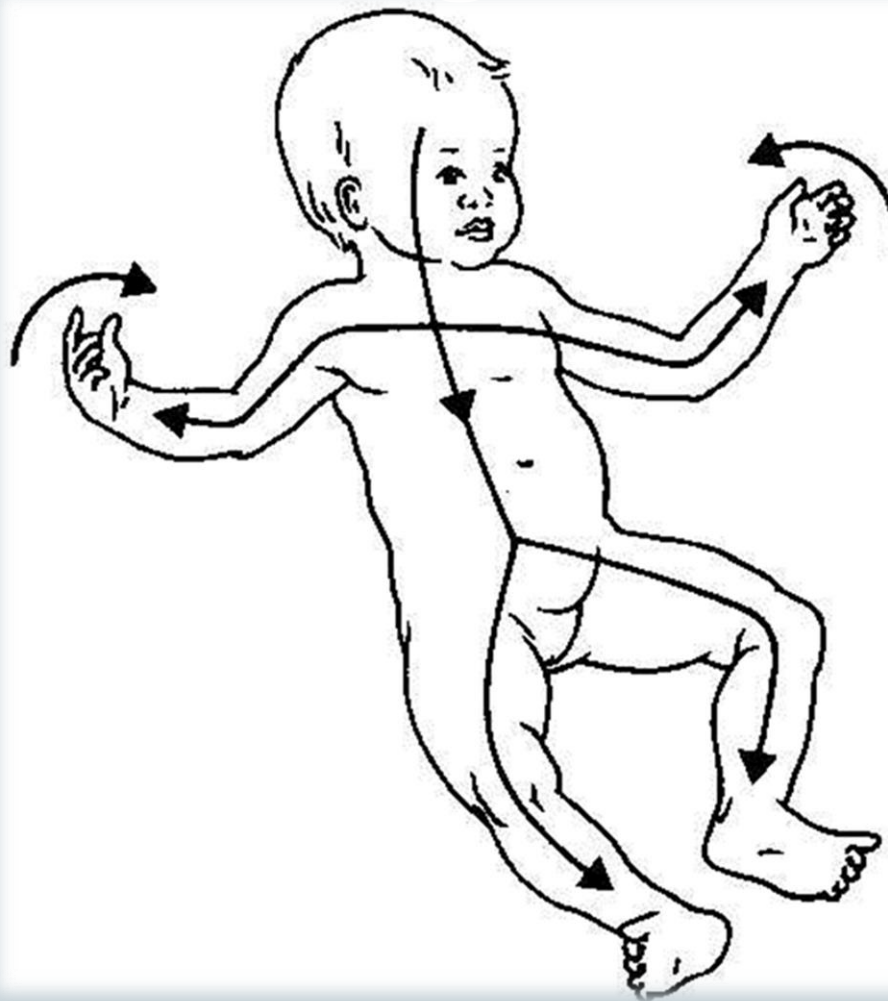
- 1. hrubou motoriku
- 2. jemnou motoriku
- 3. sociální vývoj
- 4. jazykový vývoj (kognitivní vývoj)

Směry vývojové motoriky:



- 1. **Kefalokaudální** - nejprve jsou schopni hýbat hlavičkou, pak nožičkami (od hlavy k ocasu)
- 2. **Proximodistální** - ruka, pak prstíky (od bližšího ke vzdálenějšímu)
- 3. **Ulnoradiální** - od malíkové hrany k palci, od palmárního stisku (pěst) k sofistikovanějšímu úchopu (dvěma prsty)

Princip vývojového směru dle A. Gessela



Apgar test – screening vitality novorozence



Vzhled Barva		Puls	Grimasy	Aktivita	Dýchání
modrá	0	absence	bez odezvy	absence	absence
tělo růžové, okraje těla modré	1	pomalá	kašláni, kýchání, pláč	slabá , inaktivní	nepravidelná, pomalá
růžová barva	2	rychlá		silná, aktivní	dobrá, pláč





Brazelton: 6 základních stavů psychiky novorozence:

Hluboký spánek

Lehký spánek (REM)

Dřímota

Klidný bdělý stav

Aktivní bdělý stav

Pláč



Vývojové škály



- *Ve 20. - 30.letech vznikly současně dvě základní klasické škály: Gesselovy Developmental Scales a Bühlerové-Hetzerové Kleinkindertests a poté i první verze škál Bayleyové, následovala Mnichovská vývojová diagnostika, Škála Griffithové - Denver Developmental Screening Test*
....



REFLEX	STIMULACE	CHOVÁNÍ
UCHOPOVACÍ	Dotek na dlaň, případně tlak na toto místo (má svůj protějšek i na dolních končetinách)	Uchopení předmětu, který se dlaně dotýká, nebo na ni vyvolává tlak
PLAVACÍ	Položení dítěte do vody, obličejem dolů	Dítě vykazuje dobře koordinované plavací pohyby
TONICKÝ ŠÍJOVÝ BABINSKÉHO	Dítě položeno na záda	Otočení hlavy na jednu stranu, extenze homí končetiny na té straně, na kterou byla hlava obrácena a flexe druhé homí
CHUZE	Držíme dítě pod pažemi, nohy dítěte se dotýkají podložky	Dítě vykonává pohyby podobné chůzi.
MOORUV	Podtrhnutí podložky, na které novorozenec leží, Nečekaný hlasitý zvuk	Rozhození předních končetin, rozevření pěstí, na dolních končetinách zdůraznění flexe.



Tonic neck reflex



Grasp reflex



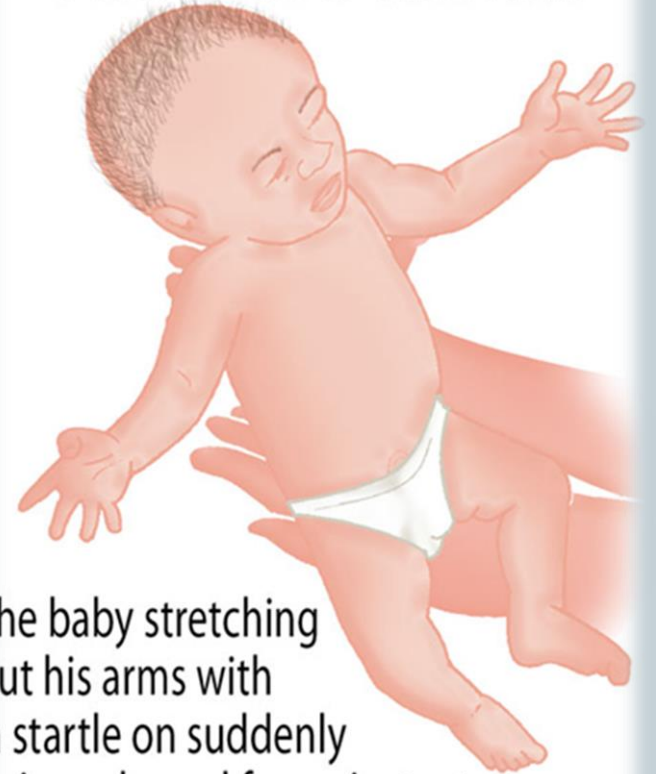
Crawl reflex



Step reflex



The Moro Reflex



The baby stretching out his arms with a startle on suddenly being released for an instant

PSYCHOMOTORICKÝ VÝVOJ DÍTĚTE

Chin up



2.2 mo.

Rolls over



2.8 mo.

Sits with support



2.9 mo.

Sits alone



5.5 mo.

Stands holding furniture



5.8 mo.

Walks holding on



9.2 mo.

Stands alone



11.5 mo.

Walks alone



12.1 mo.

Walks up steps



17.1 mo.

VÝVOJ ŘEČI

Tab. 3 Vývoj řeči

Věk	Řečové projevy
3 měsíce	žvatlání; počátek samohlásek a, u, e
7 měsíců	napodobování zvuků řeči
8 měsíců	slabiky da, ba, ka
10 měsíců	„táta“ nebo „máma“ neadresně
12 měsíců	žargon (vlastní řeč); artikuluje jasně jedno další slovo kromě „máma“ a „táta“
16 měsíců	šest slov; souhlásky t, d, v, n, h
18–24 měsíců	srozumitelné věty o dvou slovech
2 roky	správně používá samohlásky; přibližně 270 slov; užívá zájmena
24–30 měsíců	srozumitelné věty o třech slovech
3 roky	přibližně 900 slov; srozumitelné věty o čtyřech slovech; určitý stupeň váhání v řeči je běžný
4 roky	přibližně 1500 slov; srozumitelné věty o pěti slovech
6 let	přibližně 2500 slov; srozumitelné věty o šesti až sedmi slovech
7–8 let	dospělá řeč

Age	Hearing	Speaking
6 months – 1 year	Turns to sounds	Babbling
	Recognizes name	1-2 words (mama, dada)
1 year – 2 years	Follows basic commands	20 – 50 words
	Points to body parts	Puts 2 words together
2 years – 3 years	Understands meaning (up-down, big-little)	2-3 word sentences
	Follows 2-step directions	Understood by family
3 years – 4 years	Understands who, what, where and why questions	Intelligible to most
		Sentences with 4 or more words

VÝVOJOVÁ STÁDIA DĚTSKÉ HRY



Age	Type of Play	Description of Play
0 –2 years	Solitary Play	During this stage, a child will play on their own. For example, a child may be in a room full of children but will choose to play blocks on their own.
2–2.5 years	Spectator Play	Child will observe other children playing
2.5–3 years	Parallel Play	During parallel play, children play next to each other but will not share the same activity.
3 –4 years	Associate Play	During associate play, children will be playing the same game or activity but will not be working together or making connections with peers.
4–6 years	Cooperative Play	During cooperate play, children learn to play with their peers. They start to use social skills and interact with their friends.



VÝVOJ DĚTSKÉ KRESBY



Tříleté dítě
Nereálná kresba



Čtyřleté dítě
"hlavonožec"



Pětileté dítě
Znázornění trupu

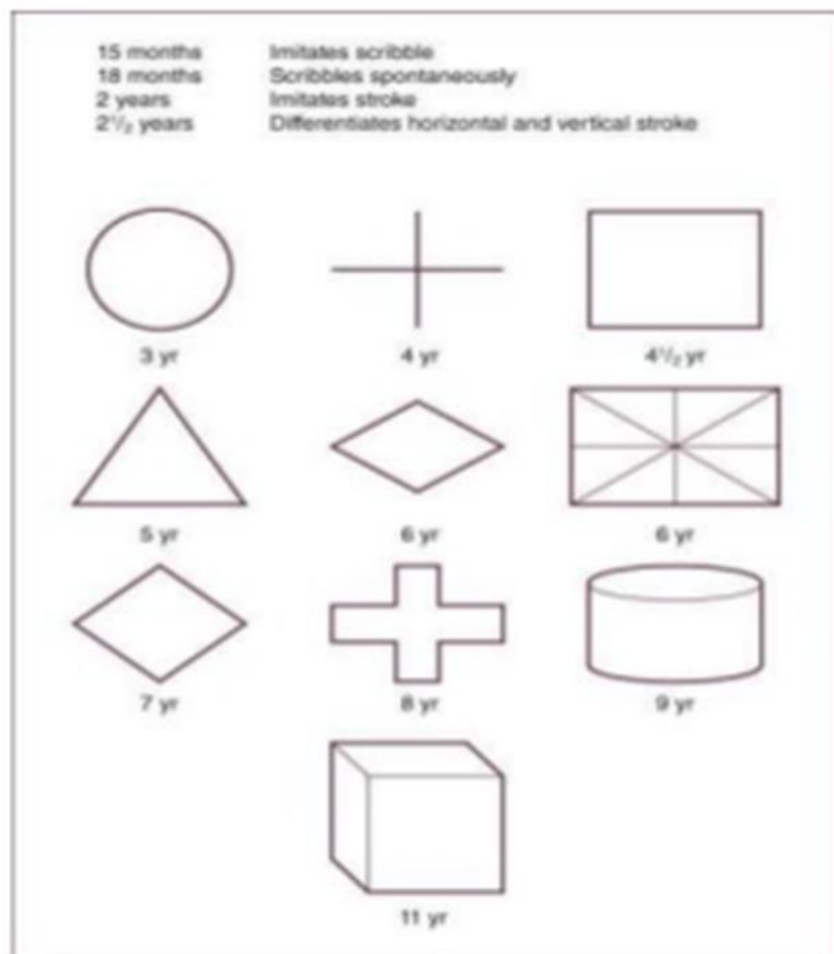


Šestileté dítě
Důležité detaily



Čtrnáctileté dítě
Další důležité detaily

Gesell's figures when use pencil



Další témata vhodná k nastudování...



SEPARAČNÍ ÚZKOST



8 měsíc - 3 roky:

1. **fáze protestu** - dítě se aktivně snaží zbavit se cizince a přivolat zpět matku
2. **fáze zoufalství** - dítě ztrácí naději, proto se nesnaží matku přivolat
3. **fáze odpoutání** - trvá-li separace delší dobu, dítě se snaží uspokojit svoji potřebu navázáním vztahu k jiné osobě.



DĚTSKÁ DEPRIVACE



Zajímavosti k nastudování:



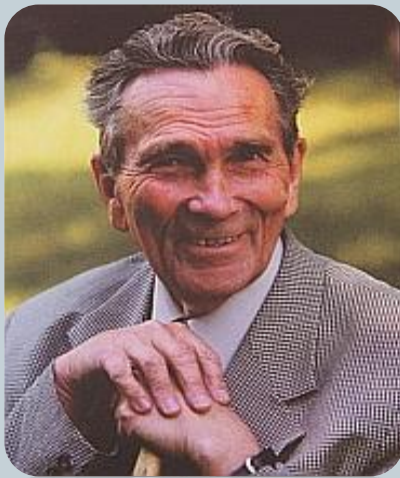
- Vývoj primárních emocí (Izard, Malatesta)
- Milostné vztahy v dospělosti (Hazanová, Shaver)
- Mezigenerační přenos citové vazby (Van Ijzendoorn)...

Čeští a slovenští představitelé VÝVOJOVÉ PSYCHOLOGIE



Brněnská škola: Rostohar, Kratina Chmelař, Konečný,
Kolaříková, Příhoda, Čáda

Langemeier, Matějček, Švancara, Krejčířová, Vágnerová



ONTOGENETICKÁ PSYCHOLOGIE V ČECHÁCH



- **František Čáda** (1865-1918) byl filozof, psycholog. Je pokládán za zakladatele české vývojové psychologie. 1910 založil **Sdružení pro výzkum dítěte**. Jeho dílo: např. Studium řeči dětské.
- **Mihailo Rostohár** (1878-1966) – se zabýval vývojovou psychologií, psychologickými základy čtení. Měl velký vliv na profesora Švancarů, který definuje psychologii jako exaktní vědu a snaží se popsat problematiku dětí a jak je cíleně ovlivňovat.
- **Miloslav Skořepa** (1895-1942) vycházel z dlouhodobé praxe na mnoha typech škol. Základní dílo: Puberta



- **30. léta:** Intenzivní psychologický výzkum dítěte zejména v Brně.
- 1933 se konal 5. sjezd pro výzkum dítěte, kde se sešlo na 900 odborníků. Řešily se otázky antropometrie, biologické, psychologické a psychopatologické.
- V Brně vznikl vědecký tým zaměřený na **výzkum vývoje psychických procesů**. Vedl jej Mihailo Rostohár



- Brněnští autoři: **Vilém Chmelař** (1892-1989) byl členem brněnského výzkumného týmu. Zabýval se výzkumem vývoje optické a akustické pozornosti. **Založil v Brně psychologickou poradnu**. Byl vedoucím katedry psychologie a pedagogiky a také psychologické laboratoře ČSAV. Soustředil se na práci utváření kresebných pohybů v raném věku.
- **Ferdinand Kratina** (1885-1944) se zabýval eidetickou vlohou u mládeže. Také byl členem brněnského výzkumu vývoje psychických procesů.
- Dalšími brněnskými psychology v tomto období byli **Ludmila Kolaříková** (1909-1968) zabývala se problematikou předškolního věku a **Jan Vaněk** narozen 1905, který se zabýval psychologií myšlení. Oba dva nebyli součástí Rostohárova týmu.



- Pražští autoři: **Václav Příhoda** (1889-1979) mezi lety 1963-1974 vydal čtyřsvazkovou knihu **Ontogeneze lidské psychiky**. Zabýval se korelací mezi inteligencí a mravností.
- **Josef Váňa** (1899-1966) se zabýval problematikou měření inteligence. Sestavil hromadné zkoušky inteligence.



- Období po druhé světové válce:
- **1. období** do 60. let - v tomto období patřil do vývojové psychologie i vývoj během dospělosti.
- **2. období** po 60. letech se chápala vývojová psychologie jako **celoživotní cyklus člověka**, začaly se rozvíjet **longitudinální výzkumy**: J. Kotásková, J. Švancara, R. Konečný, L. Osecká



- **J. Kotásková** (1933-1944) se zabývala **socializací dítěte**, rolí otce ve výchově, morálním vývojem dítěte, metodami měření morálního vývoje dětí. Dílo: Psychodiagnostika. Zabývala se **významem sociálního a imitačního učení** a modelování, zejména působení rodičů jako modelů
- **Langmaier, Matějček** se zabývali výzkumy potřeb, deprivací, nechtěnými dětmi. (Potřeby mít dítě: stimulace, smysluplný svět, životní jistota, identita, prestiž, vědomí vlastního já, otevřená perspektiva, budoucnost.)



- V 70. létech působí **Jaroslav Šturma** - nyní aktivní v centru Paprsek v Praze. Zabývá se otázkou, jak pracovat s dětmi, především postiženými.
- V 80. letech se upustilo od longitudinálních výzkumů a těžištěm se stala **rozvíjející se psychodiagnostika**. Významnými psychology zabývající se psychodiagnostikou jsou Smékal, Říčan, Jirásek.



- V současné době se zabývá vývojovou psychologií a zejména obdobím adolescence P. Macek z Masarykovy univerzity - fakulty sociálních studií, kde funguje **Centrum výzkumu utváření osobnosti** - vede se zde longitudinální výzkum malých dětí.
- Irena Sobotková se zabývá především psychologií rodiny.

VÝZNAMNÁ PRACOVNÍŠTĚ



- Výzkumný ústav dětské psychologie a patopsychologie v Bratislavě
- Psychologický ústav AV
- Ústav experimentální psychologie SAV v Bratislavě
- Psychologické ústavy na katedrách psychologie

Doporučená literatura



- Bednářová, Jiřina; Šmardová, Vlasta: Diagnostika dítěte předškolního věku; Computer Press, a.s., Brno 2007
- Strassmeier, Walter: 260 cvičení pro děti raného věku; Portál, Praha 2011
- Svoboda, Mojmír (ed.); Krejčířová, Dana; Vágnerová, Marie (2009): Psychodiagnostika dětí a dospívajících. Praha: Portál.