



PRVNÍ POMOC

Neúrazové stavy

Mgr. Zdeňka Kubíková, Ph.D.
MUDr. et Bc. Barbora Zuchová
Mgr. Milan Mojžíš a kol.

Infarkt myokardu

Stav, při kterém dojde k uzavření srdeční tepny vyživující srdce.

Příznaky

- bolest na hrudi (typická bolest pálivá, tlaková a svíravá, šířící se např. do krku, horní končetiny, břicha)
- dušnost, nevolnost, zvracení, pocení, neklid, strach ze smrti, bezvědomí



První pomoc

- volání ZZS
- uklidnění
- poloha v polosedě
- uvolnit oděv
- nepodávat tekutiny
- postižený v bezvědomí
 - zahájit resuscitaci dle GL 2010



Zdroj: <http://static.quim.co.uk/sys-images/Guardian/About/General/2010/4/26/1272301513850/heart-attack-victims-shou-006.jpg>

U léčených pacientů se aktivně ptát po lécích.
Výzva k aplikaci nitroglycerinu – sprej nebo tableta.

Cévní mozková příhoda

- Přerušení přívodu krve do mozku – ischemie, krvácení do mozku
- různé stupně závažnosti

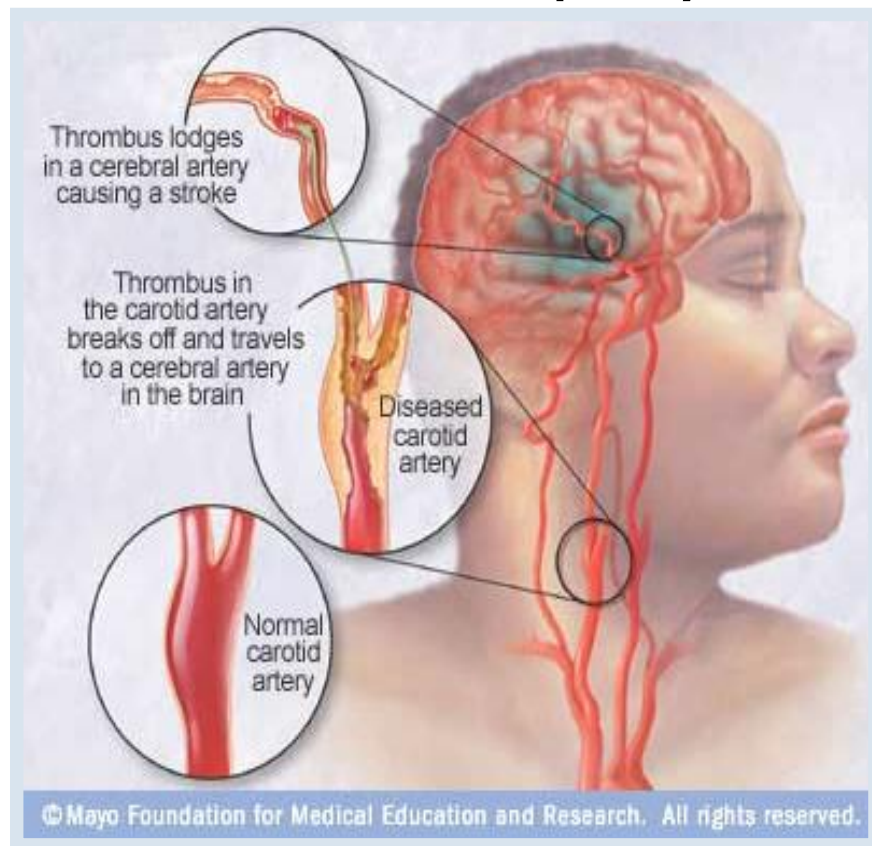
Příznaky

Jednostranná porucha hybnosti, zhoršení slovní komunikace, povislý koutek úst, porucha stability a chůze

První pomoc

- kontrola základních životních funkcí
- pacient při vědomí – absolutní klid, bez pohybu!
- pacient v bezvědomí – postup dle Guidelines 2010
- neprodlené volání **ZZS 155**

(velká šance na celkové uzdravení, je-li pacient v nemocnici do 4 hodin od prvních příznaků)



Astmatický záchvat

Bronchiální astma je chronické zánětlivé onemocnění dýchacích cest, projevujících se zúžením průsvitu bronchů při záchvatu (akutní stádium).

Vyvolávající faktory: psychický stres, námaha, zevní alergenů, chladný vzduch, infekce

Příznaky: záchvatová dušnost, prodloužený výdech se sípání, dráždění ke kašeli

První pomoc: poloha

ZZS 155



Zdroj: <http://www.juicing-for-health.com/wp-content/uploads/2012/10/asthma.jpeg>

výzva k aplikaci léků – sprej

Cukrovka – *Diabetes mellitus*

Porucha regulace hladiny cukru v krvi (glykémie). Nemocný si aplikuje inzulín nebo bere léky.

Každý léčený diabetik by měl mít u sebe průkaz!

Hypoglykémie

- po aplikaci inzulínu se nenají nebo nepřiměřeně sportuje, případně si aplikuje větší množství
- kóma – bezvědomí **během desítek minut!**

Hyperglykémie

- ještě neléčený nebo špatně léčený pacient
- koma během desítek hodin a dní

První pomoc – cukrovka

Příznaky: porucha vědomí, hlad, bolest hlavy, slabost, motorický neklid, velký hlad, pocení, nevolnost

První pomoc

Předpokládejte **hypoglykémii**

- **při vědomí** – sladký nápoj nebo cukr, **poté se najíst!**
- **bezvědomí** – kontrola životních funkcí

ZZS 155

NIKDY NEPODÁVAT INZULÍN!

Náhlé příhody břišní

Akutní příhoda z mnoha příčin.

Příznaky

- plošná nebo lokalizovaná bolest, často šokující
- prknovité stažení svalů břišní stěny (**není vždy**)
- zvracení, nitkovitý puls, rozvoj šoku, průjem, někdy teplota

Náhlé příhody břišní

První pomoc

- volání **ZZS 155** nebo **návštěva pohotovosti**
- nedávat napít
- úlevová poloha
- nepodceňte jakoukoliv bolest břicha!



Keggenhoff, 2006

Nikdy nepodáváme léky proti bolesti!

Křečové stavy

Epilepsie, přehřátí organismu, úrazy hlavy, febrilní křeče, otravy a jiné

Příznaky

- porucha vědomí, neschopnost komunikovat

Epileptický záchvat (grand mal) se projevuje ztrátou vědomí, pádem a rytmickými záškuby celého těla. Obvykle bývá provázen pokousáním jazyka, pomočením. Hrozí riziko poranění.

Křečové stavy

První pomoc

- zabránit druhotným poraněním především hlavy, ne násilí!
- nevkládat nic do úst
- **po záchvatu** kontrola základních životních funkcí
- u febrilních křečí (děti 6 měsíců až 5 let – snižovat horečku – vlažná voda, ne na hrudník)

Záchranná služba 155

Kolaps – mdloba

- náhle vzniklá krátkodobá ztráta vědomí
- vzniká nedokrvením mozku z různých příčin – např. psychické nebo fyzické vyčerpání, úlek, rychlá změna polohy těla, přehřátí, dehydratace, ...

Kolaps – mdloba

První pomoc

- čerstvý vzduch, uvolnit oděv
- poloha vleže se zvednutými dolními končetinami, sledování základních životních funkcí



Volání ZZS

- při dlouhodobější bezvědomí
- v případě opakování kolapsu
- při nezlepšení obtíží po poskytnutí první pomoci
- v případě poranění, které vzniklo pádem (především poranění hlavy)

Alergická reakce



Alergická reakce:

- Většinou po **bodnutí hmyzem (včela, vosa)**.
- Hlavně u alergiků může dojít rozvoji anafylaktického šoku nebo k uzavření dýchacích cest otokem!

Zdroj:

http://library.virtualnorfolk.org/Public_Documents/FOV1-0001BDCF/S0099FE28-009A44F5.1/bee.gif

Příznaky:

otok šířící se na celé tělo, vyrážka, slabost až ztráta vědomí, dušnost, nauzea, hypotenze, tachykardie, srdeční zástava

První pomoc:

- Chlazení místa vpichu, pokud v dutině ústní – u pacienta při vědomí možno dát cucat led
- V případě zhoršení stavu, popř. víme že je alergik volání ZZS **155**

Vzrůstá procento alergiků v populaci!



Anafylaktický šok

Je život ohrožující stav, při kterém dochází k vystupňování alergické reakce a to i u nealergických osob.

Příčina

- Např. včelí bodnutí, potravinová nebo léková alergie.

Příznaky

- Velice rychlý nástup! Nejprve dochází k zarudnutí a svědění v místě kontaktu, postupně přechází na celé tělo. Následně dochází k rozvoji dušnosti, selhání krevního oběhu a ztrátě vědomí.

První pomoc

- Volat záchrannou službu 155, do příjezdu kontrolovat základní životní funkce postiženého.

Hyperventilační tetanie

Zdroj: <http://zooclub.ru/attach/fotogal/clip/mouse/91.jpg>



Příčina

vzniká nadměrným dýcháním (hyperventilace), v důsledku kterého dochází ke snížení hladiny CO_2 a charakteristickým křečím (tetanie)

Příznaky

brnění v okolí úst, charakteristické zkroucení rukou, rozrušení

První pomoc

uklidnění, zpětné dýchání do sáčku

Pod vodou je hyperventilace osudná!

Epiglottitida

Příčina

bakteriální onemocnění, děti do 10 let, často začíná jako běžný infek

Příznaky

horečka, dítě není schopno polykat, sedí, tečou mu sliny z úst, extrémní bolestivost, při polknut, dušnost, riziko udušení.

PP

- dítě se nesmí položit! – položení způsobí obstrukci dýchacích cest
- poloha v sedě, okamžitě volat ZZS
- pokud bezvědomí, postup dle bezvědomí

Laryngitida

Příčina

- často virového původu, postihuje zejména malé děti

Příznaky

- bez teplot, často probíhá jako běžné nachlazení,
- záchvat se objeví typicky v noci - štěkavý kašel, namáhavé dýchání,
- dítě je bledé, opocené, přidává se stupňující neklid

PP

- pokud dítě na tyto potíže trpí podat léky dle rady lékaře
- ihned zajistit inhalaci chladného vzduchu – lednice, v zimě otevřít okno (dojde tím k zmenšení otoku nateklých sliznic)
- možno studený zábal na krk, zklidňovat dítě, volat ZZS

Pamatuj!

Již v sanitce se pacientovi dostává vysoce odborné péče.

**Neboj se
volat 155!**



Kontrolní otázky

- Jaké příznaky má nejčastěji infarkt myokardu?
- Jak budete postupovat u člověka s epileptickým záchvatem?
- Jak budete postupovat u diabetika, který je v bezvědomí?
- Jak budete postupovat u laryngitidy?