



Předčasné odchody ze studia

Mgr. Jiří Chvátal a RNDr. Věra Šťastná
Univerzita Karlova



Kontext: vývoj na UK se mírně liší od vývoje v ČR

- Masifikace na UK nebyla tak výrazná jako v ČR (asi 35% nárůst, v ČR až 70%)
 - Nebyla rovnoměrná na všech fakultách – spíše ty, které se nemohly rozvíjet mezi lety 1948-1989; vznik nových fakult (FSV, FHS)
- UK silné rysy spojené s elitním pojetím vysokého školství (správa vysoké školy akademickou obcí, poslání výzkumné univerzity se silně orientovanými akademickými SP; snaha o propojování vzdělávání a výzkumu...)
- Autonomie UK v národním i mezinárodním kontextu posílila:
 - Díky struktuře příjmů (financování dle kvality/výkonu vzdělávací a výzkumné činnosti)
 - Silná pozice v národním výzkumném prostoru – ale pozor: jak se projeví změny, které byly nastartovány v rámci předchozího období operačních programů?

Kontext: restrukturalizace studia na UK

- implementace strukturovaného studia na UK již **od poloviny devadesátých let minulého století**; z větší části byl na UK ukončen v letech 2008-2009;
- proces probíhal postupně a se snahou vyjít vstříc potřebám jednotlivých fakult i různých oborů;
- **zůstalo nestrukturováno** jen deset programů a dva obory:
 - *Všeobecné lékařství* na pěti fakultách,
 - *Zubní lékařství* na třech fakultách,
 - *Farmacie*,
 - *Právo a právní věda*,
 - obory *Učitelství pro 1. stupeň základních škol* a *Katolická teologie*
- **v těchto magisterských programech/oborech studuje více než 30 % z celkového počtu studentů Univerzity Karlovy**;
- Obecně na UK: významný podíl studentů v programech zaměřených na vykonávání určité profese

Vymezení pojmu „předčasné odchody ze studia“

- „předčasný odchod ze studia“ je analytický nástroj, nikoli právní pojem;
- ≠ délce studia; = studium nebylo ukončeno absolvováním;
- konkrétně do kategorie předčasných odchodů ze studia :
 - *zanechání studia* (§ 56, odstavec 1, písmeno a) zákona o vysokých školách;
 - *nesplnění podmínek studijního programu podle studijního a zkušebního řádu* (§ 56, odstavec 1, písmeno b) a *vyloučení ze studia* (§ 65, odstavec 1, písmeno c) a § 67);

Vymezení pojmu „předčasné odchody ze studia“

- stranou jsou – kromě absolvování – ponechány ostatní případy ukončení studia, tj. *úmrtí, odnětí či zánik akreditace studijního programu* (§ 56, odstavec 1, písmena c a d), *přestup na jiný studijní program nebo jinou vysokou školu/fakultu a převedení na jiný studijní program nebo jinou vysokou školu/fakultu na základě zákona;*

Metodologické poznámky

- *Předčasný odchod ze studia versus studijní neúspěšnost.*
- Úroveň studijního programu, fakulty, vysoké školy, celého systému → různé otázky.
- Hodnocení vyžaduje hlubší znalost → důvody a příčiny jsou individuální i strukturální.

Předčasné odchody ze studia ČR

- MŠMT (*Rámec rozvoje VŠ do roku 2020*) uvádí pro Bc. 46 %, pro NMgr. 19 % (údaj pro dlouhé Mgr. studium spočítán není).
- Výpočet statistického útvaru MŠMT – podklad pro Zprávu o implementaci Boloňského procesu:
 - Bc: kohorta 2006, ukončení do 2013: 65,6%
kohorta 2001, ukončení do 2013: 68,6%
 - NMgr: kohorta 2006, ukončení do 2013: 87,1%
kohorta 2001, ukončení do 2013: 86,5%
 - Mgr.: kohorta 2006, ukončení do 2013: 62,7%
kohorta 2001, ukončení do 2013: 61,8%

Předčasné odchody ze studia UK

- Studijní programy UK:
 - Bc. přibližně 50 %, (v prezenční formě 48%)
 - NMgr. přibližně 23 %, (v prezenční formě asi 20%)
 - Mgr. asi 30 %.
- V Bc. studijních programech v roce 2000 odchody = 40 % – nejde však o růst předčasných odchodů, klíčový faktor = strukturace.

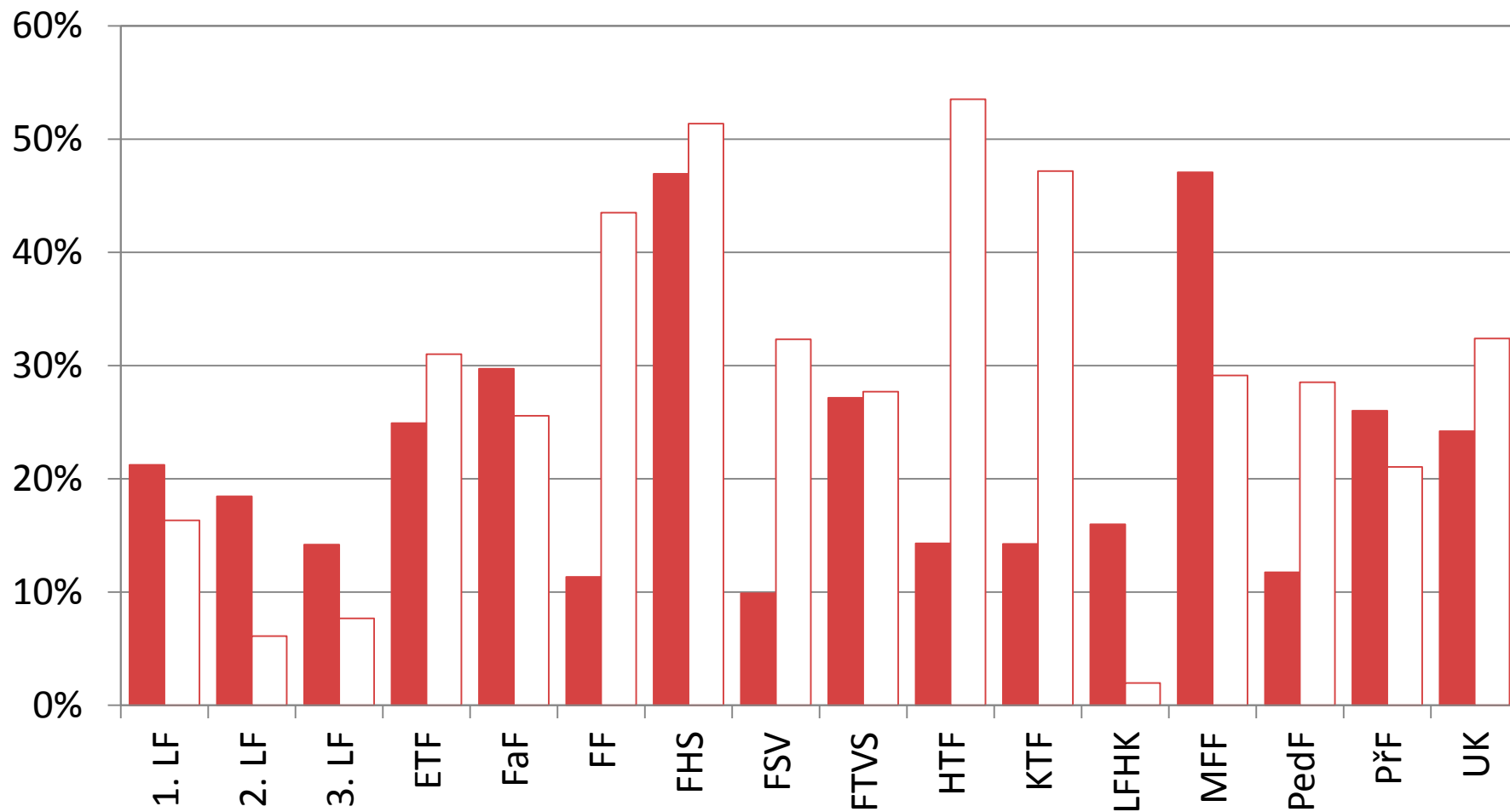
Předčasné odchody ze studia UK

- Zatímco u Mgr. a NMgr. míra za jednotlivé studijní programy osciluje okolo průměru, u Bc. studia existuje velká variabilita (10-90 %) předčasných odchodů.
- Přibližně polovina studentů, kteří předčasně odešli z Bc. studia, opustila studium v 1. ročníku (vliv otevřenějšího přijímacího řízení), třetina bez evidovaného kreditu.

Předčasné odchody z Bc. studijních programů UK v prvním či vyšším ročníku

zapsaní 2004-2009

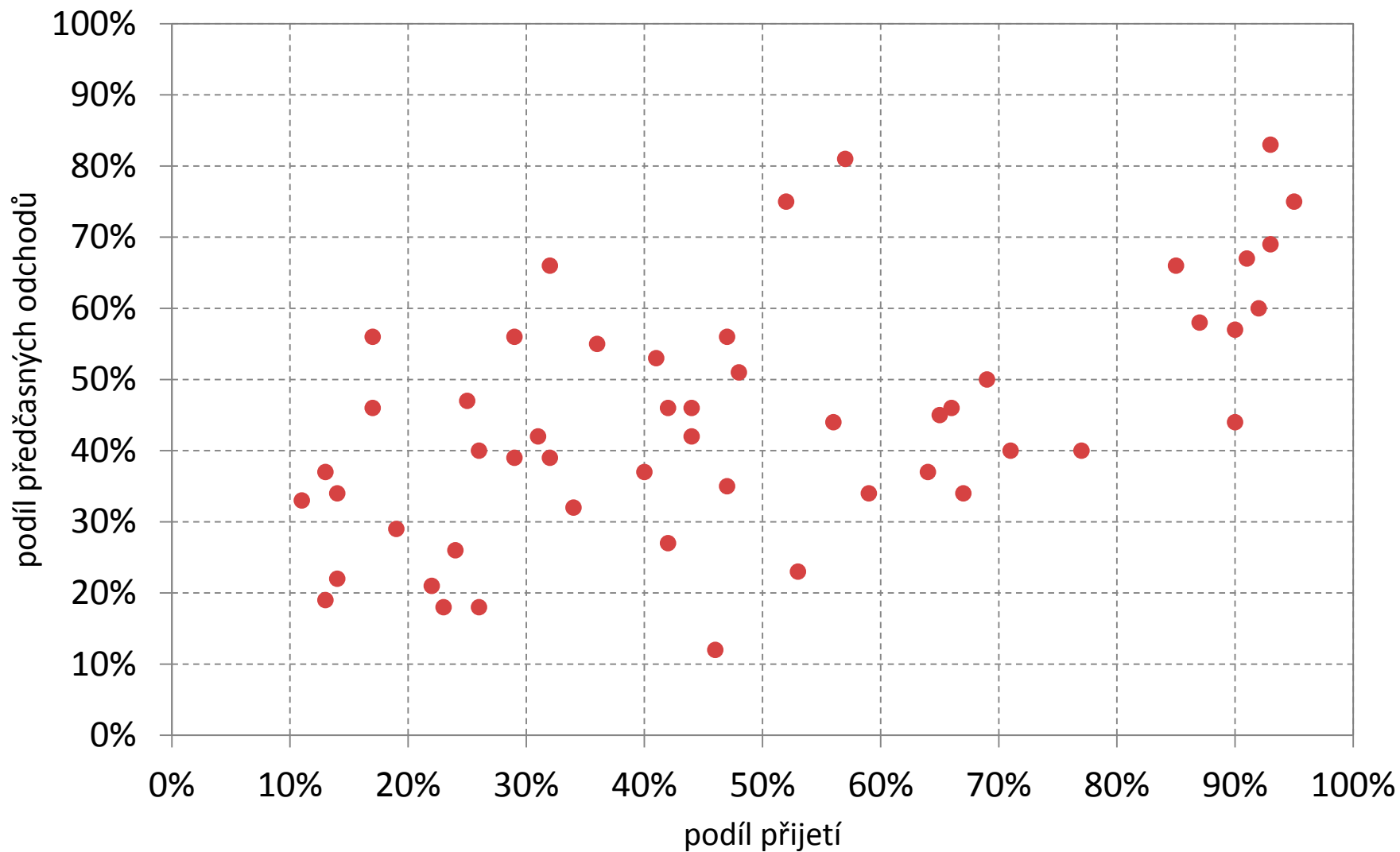
■ 1. ročník □ 2. a vyšší ročník



Příčiny a důvody předčasných odchodů

- Čísla pomohou pro identifikaci souboru faktorů pouze částečně:
 - *pojetí přijímacího řízení* (zejména přijetí bez přijímací zkoušky),
 - *míra profesní orientace* (např. u Bc. studia speciální pedagogika, specializace ve zdravotnictví, psychologie, sociální politika a sociální práce, vychovatelství, ošetřovatelství, specializace v pedagogice).
 - *předchozí studium* (u NMgr. studia),
 - *jazyk studia*.

Vztah mezi předčasnými odchody a přijímacím řízením: bakalářské studijní programy UK



Předčasné odchody a profesní orientace studia?

- Možné faktory:
 - nižší náročnost studijního programu oproti některým více teoreticky orientovaným programům;
 - vyšší míra profilace studentské populace (představa o budoucím povolání, sepětí s profesí, předchozí zájem o obor);
 - menší možnost volby průchodu studiem (poměr kreditů za povinné, povinně-volitelné a volitelné předměty).
- Ověření = kvalitativní zkoumání.

Dlouhé magisterské studijní programy

- U dlouhých magisterských programů podíl předčasných odchodů klesá;
- Strukturace - proměněná struktura stud. programů, připravují na regulovaná a semi-regulovaná povolání;
- Velký zájem, přísnější výběr;
- Studium v českém a anglickém jazyce-situace na jednotlivých fakultách se výrazně liší

Předchozí studium na domácí, resp. jiné vysoké škole

- NMgr. studium: UK náleží spolu s MU, UP, VŠCHT či VŠE ke školám s nadprůměrným podílem nově zapsaných z jiných VŠ (ČR = 23 %).
- Nejvíce těchto zapsaných (mezi lety 2010-2012) absolvovalo Bc. studium na ZČU, UJEP, UHK, MU, JČU, část z nich i na SVŠ (necelá 3%).

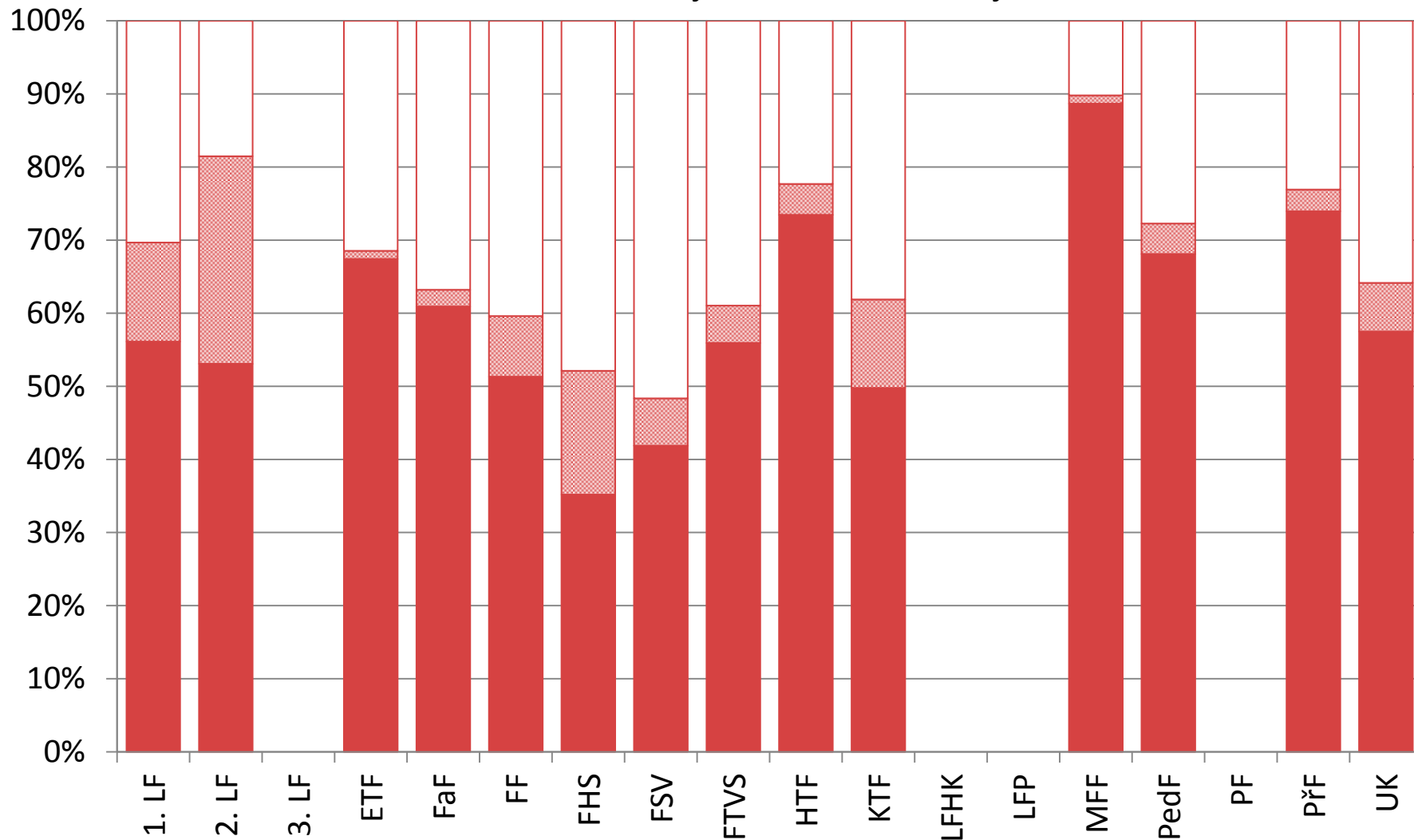
Domácí a ostatní absolventi

- V odpovědích **všech fakult** uvedeno, že rozdíly mezi těmito skupinami absolventů existují.
- Dle statistických údajů nově zapsaní studenti NMgr. studia, kteří absolvovali předchozí studium na jiné vysoké škole, předčasně odcházejí ze studijních programů UK **častěji**. Častěji odcházejí i studenti, kteří absolvovali Bc. na jiné fakultě UK
- Příčiny a důvody odchodů??? (**nelze redukovat na nižší připravenost** ke studiu na jiné VŠ nebo fakultě)

Nově zapsaní do NMGr. studia na UK

zapsaní 2010-2012

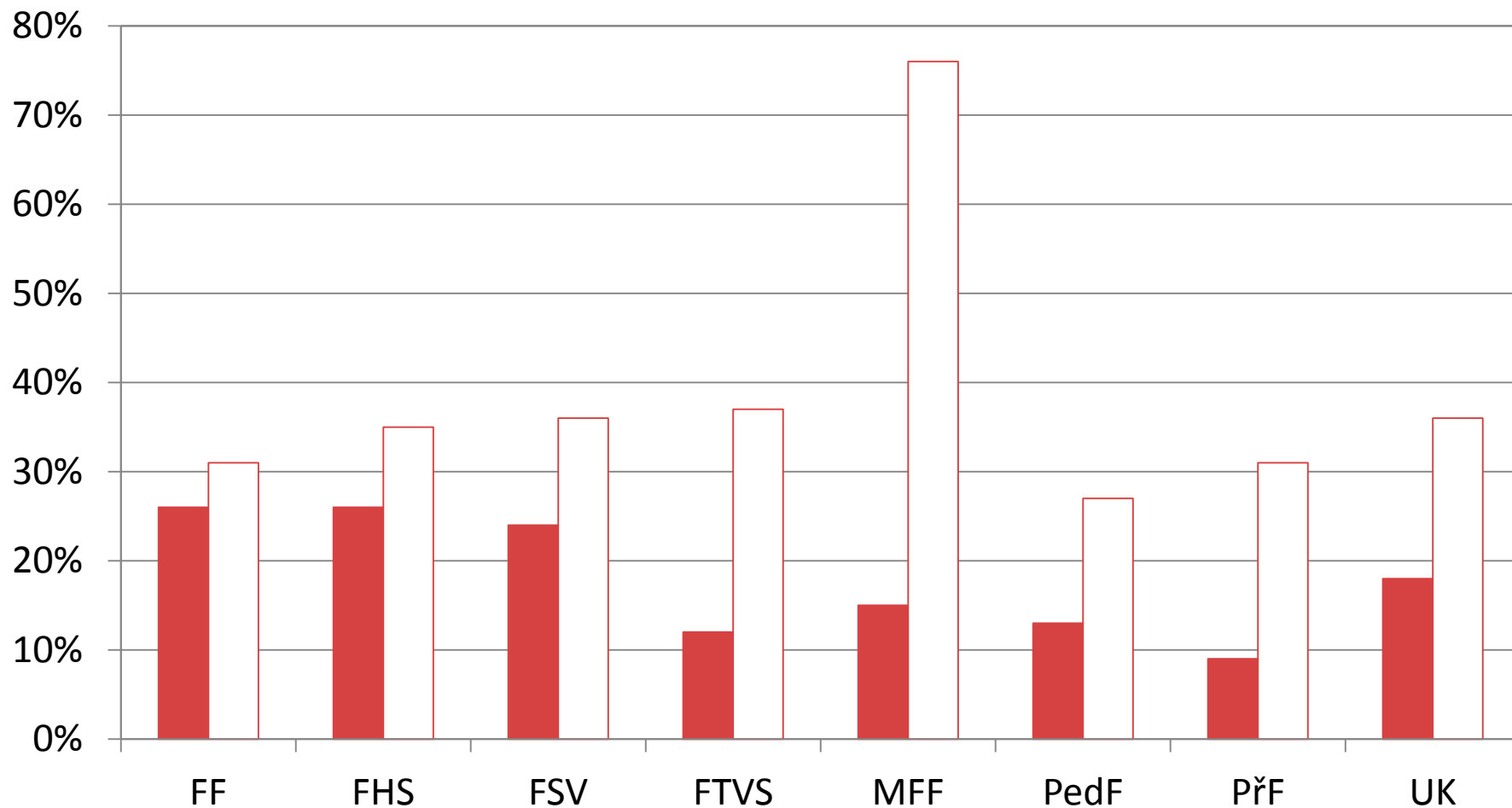
■ domácí fakulta ■ jiná fakulta UK □ jiná VŠ



Podíl předčasných odchodů z NMgr. studijních programů UK dle školy absolvovaného bakalářského studia

zapsaní 2004-2009

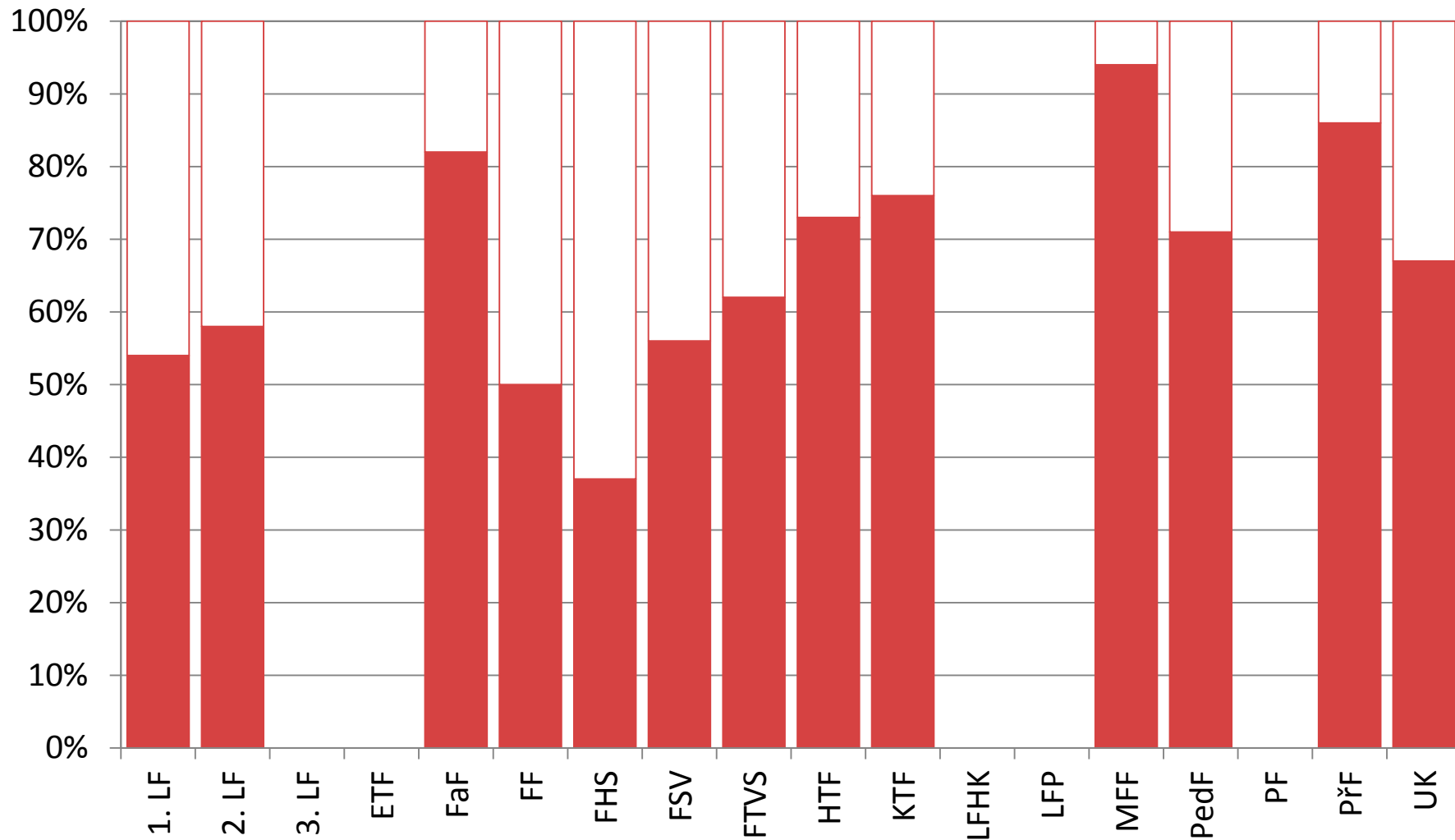
■ UK □ jiná vysoká škola



Absolventi NMgr. studia na UK dle absolvovaného Bc. studia

2009-2013

■ domácí fakulta □ jiná fakulta UK či jiná VŠ



- Navazující magisterské programy ukončí 75% - 80%;
- Nejčastější důvod předčasného odchodu = souběh studia a práce

Příčiny a důvody předčasných odchodů

- Faktory identifikované fakultami (kvalitativní dotazník):
 - nižší vybavenost absolventů středních škol;
 - vyšší otevřenost vysokých škol;
 - čas věnovaný studiu;
 - souběh studia a práce (s postupujícím typem studia);
 - náročnost studia (méně významná u NMgr. studia);
 - nepředvídatelné události (např. zranění v případě sportovně zaměřeného oboru).

Otázky spíše než odpovědi...

- Měli všichni zapsaní studenti dokončovat studium?
- Jakou míru předčasných odchodů lze považovat za problematickou v rámci univerzity, fakulty či studijního programu?
- Kterým typům předčasných odchodů je vůbec možné předcházet a za jakých podmínek?
- Kolik studentů, kteří předčasně odejdou z UK dokončí svá studia na jiné vysoké škole?



Děkujeme Vám za pozornost

... a těšíme se na Vaše dotazy

