

---

**MASARYKOVA UNIVERZITA**



**„UKONČENÍ STUDIA NA MASARYKOVĚ UNIVERZITĚ -  
OHLÉDNUTÍ A PERSPEKTIVA 2008“**

**JAROSLAV NEKUDA  
ESF MU**

**BRNO, 2008**

---

## OBSAH

---

<b>1. ÚVODNÍ POZNÁMKY .....</b>	<b>3</b>
<b>2. ČÁST VĚNOVANÁ ZAMĚSTNANOSTI ABSOLVENTŮ MU .....</b>	<b>6</b>
2.1 TI, CO JIŽ PRÁCI MAJÍ ANEBO VĚDÍ, KAM NASTOUPÍ ... ..	9
2.2 TI, CO PRÁCI ZATÍM JEŠTĚ NEMAJÍ .....	20
2.3 ZÁJEM ABSOLVENTŮ O PRÁCI V ZAHRANIČÍ.....	27
<b>3. HODNOCENÍ VYBRANÝCH KOMPONENT STUDIA NA MU .....</b>	<b>32</b>
<b>4. VYBRANÁ DATA ZE ŠETŘENÍ 1996 - 2008 .....</b>	<b>50</b>
<b>5. ZÁVĚR .....</b>	<b>55</b>
<b>6. PŘÍLOHA Č. 1 – PRACOVNÍ AKTIVITY POSLUCHAČŮ BĚHEM STUDIA .....</b>	<b>56</b>
<b>7. PŘÍLOHA Č. 2 – ODPOVĚDI ABSOLVENTŮ Z PODZIMNÍHO TERMÍNU SZZ.....</b>	<b>58</b>

---

## 1. Úvodní poznámky

V průběhu letošního června a července se již podvanácté mezi „čerstvými absolventy“ prezenčního magisterského studia na MU uskutečnil průzkum zaměřený na následující problémové okruhy:

- vyhlídky absolventů MU na získání pracovních míst,
- hodnocení služeb poskytovaných MU posluchačům v průběhu studia,
- zájem o práci v zahraničí a
- další vybrané informace.

Výzkum se realizoval poprvé v roce 1994 a od této doby probíhal pravidelně se třemi výjimkami: nebyl realizován v letech 2001, 2003 a 2005, tedy době, kdy se s grantovou podporou FRVŠ uskutečnily rozsáhlé výzkumy uplatnění absolventů MU v praxi z let 1997 – 2000; 2001 – 2002 a 2003 – 2004. Směrem do budoucnosti bylo přijato rozhodnutí realizovat tento výzkum již každoročně.

Základní pragmatika průzkumu<sup>1</sup> byla ve vztahu k minulosti zachována a oproti loňskému šetření v použitém dotazníku nedošlo k žádným změnám. Zachování invariantního jádra dotazníku v tomto smyslu představuje výhodu a možnost získávat představu o vývoji standardních ukazatelů v čase.

Ke sběru dat posloužil anonymně koncipovaný dotazník, který měl jen **výhradně elektronickou podobu**. Dotazník byl konstruován jako sada uzavřených formalizovaných otázek s několika málo otázkami „otevřenými“<sup>2</sup>.

Podařilo se shromáždit **1 081** úplně vyplněných dotazníků, což při počtu **1 799** oslovených respondentů<sup>3</sup> znamenalo celkově druhou nejvyšší návratnost na úrovni **60,1 %**. V předchozích letech dosahovala návratnost následujících hodnot: r. 2007 = **63,4 %**; r. 2006 = **47,0 %**; r. 2004 = **57,0 %** a v r. 2002 = **57,1%**.

Kromě tohoto „standardního“ výzkumu proběhnul sběr dat i mezi absolventy, kteří ukončili studium v podzimním termínu. Zde se podařilo shromáždit celkem 106 odpovědí. Vzhledem k tomu, že se svým způsobem jedná o zvláštní skupinu, která také vstupuje na „jiný trh práce“ než „standardní“ absolventi a také k faktu, že za některé fakulty jsme shromáždili jen několik málo odpovědí, je v příloze uveden jen statistický přehled výsledků u nejdůležitějších proměnných.

---

<sup>1</sup> Rychlé získání souhrnných zpětnovazebních informací jak o hodnocení průběhu studia na Masarykově univerzitě ze strany jejich absolventů, tak i o aktuálních vyhlídkách čerstvých absolventů na trhu práce. Celkově tedy informací potřebných pro řízení naší školy z úrovně MU jako celku, tak i z úrovně jejich jednotlivých fakult.

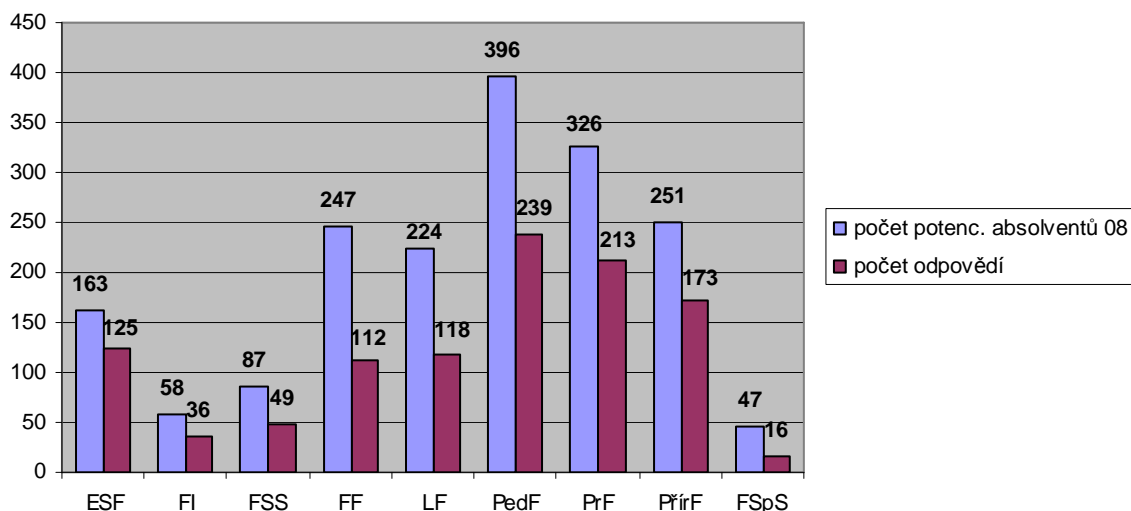
<sup>2</sup> Použitý dotazník tvoří přílohu této zprávy.

<sup>3</sup> Jedná se o množinu studentů, kteří absolvovali na MU SZZ v magisterském prezenčním studiu v jarním semestru r. 2008.

Absolutní a relativní návratnosti byly diferencovány mezi jednotlivými fakultami podle následujícího grafu a tabulky hodnot.

**Graf 1**

**Návratnost dotazníků podle fakult v roce 2008**  
(abs. počty)



**Souhrnná tabulka návratnosti**

Vystudovaná fakulta	SZZ 2008 „mělo“ absolvovat	Počet odpovědí	Návratnost v %
ESF	163	125	76,7
FI	58	36	62,1
FSS	87	49	56,3
FF	247	112	45,3
LF	224	118	52,7
PedF	396	239	60,4
PrF	326	213	65,3
PřírF	251	173	68,9
FSpS	47	16	34,0
<b>Celkem</b>	<b>1799</b>	<b>1081</b>	<b>60,1</b>

**Retrospektivní tabulka hodnot návratnosti tohoto šetření<sup>4</sup>:**

FAKULTA	r. 1994	r. 1995	r. 1996	r. 1997	r. 1998	r. 1999	r. 2000	r. 2002	r. 2004	r. 2006	r. 2007	r. 2008	Průměr 94-08
ESF	*	15,4	58,3	77,5	65,8	53,1	68,8	91,9	62,1	72,9	82,4	76,7	<b>65,9</b>
FI	*	92,9	80,9	67,5	82,5	38,3	82,5	85,4	98,9	48,1	64,9	62,1	<b>73,1</b>
FSS	*	*	*	*	4,3	16,0	10,0	46,3	54,4	30,5	84,4	56,3	<b>37,8</b>
FF	*	17,7	40,1	36,0	53,3	43,5	43,3	44,5	80,1	46,2	67,4	45,3	<b>47,0</b>
LF	53,0	82,6	67,2	50,0	55,6	88,8	68,3	96,3	23,3	24,1	36,5	52,7	<b>58,2</b>
PedF	46,9	72,5	45,1	57,1	39,7	20,8	33,1	38,8	62,0	56,0	61,1	60,4	<b>49,5</b>
PrF	61,1	35,0	45,4	43,4	17,1	53,9	22,5	48,1	55,3	48,1	61,2	65,3	<b>46,4</b>
PřírF	*	18,8	37,9	44,1	38,6	27,6	15,9	46,4	48,8	51,8	68,3	68,9	<b>42,5</b>
FSpS	*	*	*	*	*	*	*	*	*	25,0	59,4	34,0	<b>39,5</b>
<b>MU</b>	<b>52,1</b>	<b>50,9</b>	<b>50,3</b>	<b>50,2</b>	<b>39,3</b>	<b>41,8</b>	<b>36,5</b>	<b>57,1</b>	<b>57,0</b>	<b>47,0</b>	<b>63,4</b>	<b>60,1</b>	<b>50,5</b>

<sup>4</sup> Není-li uvedeno jinak, jsou všechny prezentované hodnoty uváděny v procentech.

**Z dlouhodobého hlediska bylo letos dosaženo druhé nejvyšší hodnoty návratnosti vyplněných dotazníků, což je mimořádně potěšitelný fakt v době, kdy je každý „zavalen“ žádostmi o účast v nejrůznějších anketách a šetřeních.** Relativně větší výpadek odpovědí je možné identifikovat u FSpS; k této skutečnosti a také i absolutnímu počtu odpovědí u této fakulty (**n = 16**) bude třeba při interpretacích a zevšeobecňujících úvahách přihlídnout.

Celý další výklad bude strukturován následovně. Nejdříve se podíváme, jak jsou absolventi rozděleni do skupin podle toho, zda v období kolem promoci mají či nemají práci. Dále se budeme zabývat oběma skupinami odděleně, nejdříve „již zaměstnanými“ (nebo osobami s „přislíbenou prací“), potom „ještě nezaměstnanými“ absolventy. Dále pak navazuje společná část vztahující se k zájmu o práci v zahraničí a poslední část přibližuje postoje a hodnocení absolventů směrem ke službám poskytovaným Masarykovou univerzitou.

Dále jsme zařadili část, která kvantitativní a grafickou formou rekapituluje hlavní zjištění ze šetření z let 1994 – 2008 za Masarykovu univerzitu jako celek.

Stejně tak jako v přecházejících letech má prezentace dat – pro rychlejší orientaci – převážně grafickou podobu. V letošním roce jsme přistoupili k dalšímu **zjednodušení grafické podoby slučování variant** a vynecháním varianty „neví, event. jiná možnost“ všude, kde to bylo vhodné.

Nakonec ještě jedna technická poznámka. V tomto výzkumu byly – jako proměnné – užity i **číselníky studijních programů a oborů podle IS MU**. Pokud by si zástupci fakult chtěli udělat přehled o uplatnění svých absolventů podle programů, oborů<sup>5</sup> nebo oborů sloučených do širších, organických skupin, je možné požádat o data z výzkumu ve formátu **SPSS (\*.sav)** nebo **Excel (\*.xls)** v Poradenském centru MU. Podobná analýza byla v minulosti provedena na ESF a přinesla vcelku zajímavá zjištění.

V souboru odpovědí je celkem **22 studijních oborů s deseti a více respondenty** podle následujícího přehledu.

<b>Obor</b>	<b>N</b>	<b>Obor</b>	<b>N</b>
Právo	199	Regionální rozvoj a správa	18
Všeobecné lékařství	75	Molekulární biologie a genetika	14
Psychologie	40	Obecná biologie	14
Finanční podnikání	34	Sociologie	12
Podnikové hospodářství	33	Učitelství občanské výchovy pro základní školy	12
Speciální pedagogika	31	Učitelství těl. výchovy pro základní a střední školy	12
Učitelství pro 1. stupeň základní školy	30	Zdravotní vědy	12
Německý jazyk a literatura	26	Český jazyk a literatura	11
Anglický jazyk a literatura	21	Učitelství pro 1. stupeň základní školy (něm.)	11
Veřejná ekonomika	20	Veřejná správa (L'Administration publique)	11
Aplikovaná informatika	18	Informační studia a knihovnictví	10

<sup>5</sup> V souboru je celkem 24 studijních oborů s deseti a více respondenty.

---

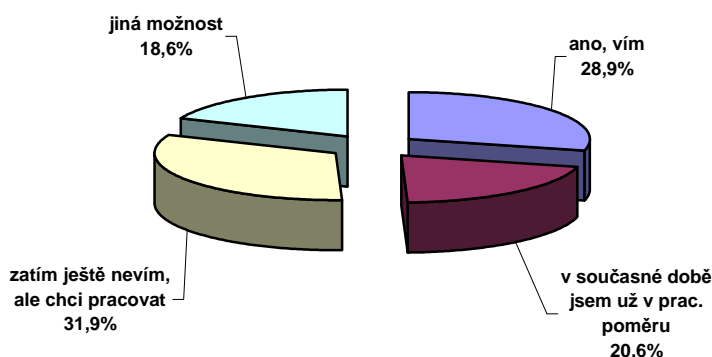
## 2. Část věnovaná zaměstnanosti absolventů MU

Úvodní otázka dotazníku selektovala respondenty do několika velkých skupin. Každá z nich byla následně – podle logiky věci – dotazována na odlišné okruhy otázek. Úvodní otázka měla následující podobu: **Víte už v současné době, kam nastoupíte po ukončení vysoké školy do zaměstnání?**

Rozložení hodnot za celou MU vidíme v následujícím grafu:

Graf 2

Víte už, kam po vysoké škole nastoupíte do zaměstnání?  
(n = 1 061)

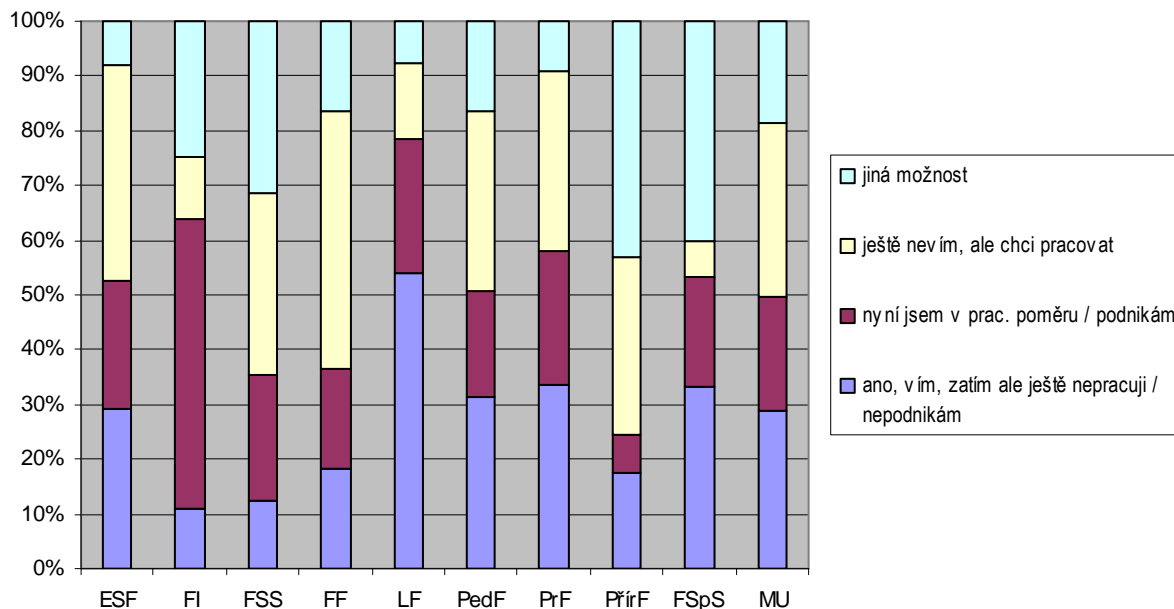


Vidíme, že respondenti jsou rozděleni do tří velkých skupin, první s 49,6 % (2007 = 48,8 %) tvoří absolventi, kteří buďto ví, kde budou pracovat, nebo dokonce pracují, menší skupina – 31,9 % (2007 = 33,2 %) – chce pracovat, ale práci zatím nemá, a konečně je zde skupina s podílem 18,6 % (2007 = 18,0 %), kteří volí „jiné možnosti“; co je jejich obsahem se dozvíme dále. Meziroční srovnání ukazuje vysokou stálost hlavních proporcí všech tří velkých skupin.

Rozložení odpovědí na úvodní otázku - tříděné podle fakult - je patrné z následujícího grafu.

**Graf 3**

**Víte už, kam po ukončení studia na MU nastoupíte do zaměstnání?**  
(n = 1 061)



Víte již kam po VŠ?	ESF	FI	FSS	FF	LF	PedF	PrF	PřirF	FSpS	MU <sup>6***</sup>
ano, vím, zatím ale ještě nepracuji / nepodnikám	29,0	11,1	12,5	18,2	53,8	31,5	33,5	17,4	33,3	28,9
nyní jsem v prac. poměru / podnikám	23,4	52,8	22,9	18,2	24,8	19,1	24,4	7,2	20,0	20,6
ještě nevím, ale chci pracovat	39,5	11,1	33,3	47,3	13,7	32,8	33,0	32,3	6,7	31,9
jiná možnost	8,1	25,0	31,3	16,4	7,7	16,6	9,1	43,1	40,0	18,6
Celkem	100,0	100,0	100,0	100,0	100,0	100,0	100,0	100,0	100,0	100,0

Necelá pětina absolventů uvažuje o „jiných možnostech“. Abychom tyto aktivity mohli lépe poznat, jedna z otázek v dotazníku tyto různé „nepracovní aktivity“ absolventů mapovala. Výsledky zobrazuje tabulka na následující straně, pro zajímavost jsou uvedeny i absolutní hodnoty.

<sup>6</sup> ➡ Pokud se rozložení hodnot mezi jednotlivými fakultami statisticky významně odlišují, je čtenář na tuto skutečnost upozorněn v hlavičce sloupce „MU“ pomocí jedné, dvou nebo tří hvězdiček. \* = 5% hladina významnosti, \*\* = 1% hladina významnosti a \*\*\* = 0,1% hladina významnosti.

**Co po ukončení studia v případě, že absolvent nejde „hned pracovat“ [t. j. celkem 18,6 % respondentů]?  
[ve spodní části tabulky jsou absolutní údaje]**

Co po ukončení studia	ESF	FI	FSS	FF	LF	PedF	PrF	PřirF	FSpS	MU***
doktor. studium na MU	16,7	60,0	52,9	54,5	54,5	21,3	21,7	74,1	28,6	48,7
doktor. studium na jiné VŠ, než na MU		20,0	11,8	9,1		4,3	4,3	9,9		7,4
další VŠ studium	25,0	10,0	17,6	18,2	9,1	25,5	13,0	4,9		13,5
studium jazyků						8,5		1,2		2,2
mateřská dovolená	16,7		5,9	4,5	9,1	21,3	13,0			7,8
pobyt v zahraničí	33,3		11,8	9,1	9,1	17,0	39,1	8,6	57,1	16,1
jiná možnost	8,3	10,0		4,5	18,2	2,1	8,7	1,2	14,3	4,3
<b>Celkem</b>	<b>100,0</b>	<b>100,0</b>	<b>100,0</b>	<b>100,0</b>	<b>100,0</b>	<b>100,0</b>	<b>100,0</b>	<b>100,0</b>	<b>100,0</b>	<b>100,0</b>
doktorské studium na MU	2	6	9	12	6	10	5	60	2	112
doktor. studium na jiné VŠ, než na MU	0	2	2	2	0	2	1	8	0	17
další VŠ studium	3	1	3	4	1	12	3	4	0	31
studium jazyků	0	0	0	0	0	4	0	1	0	5
mateřská dovolená	2	0	1	1	1	10	3	0	0	18
pobyt v zahraničí	4	0	2	2	1	8	9	7	4	37
jiná možnost	1	1	0	1	2	1	2	1	1	10
<b>Celkem</b>	<b>12</b>	<b>10</b>	<b>17</b>	<b>22</b>	<b>11</b>	<b>47</b>	<b>23</b>	<b>81</b>	<b>7</b>	<b>230</b>

V tabulce vidíme šedým podkladem zvýrazněny tři nejčastěji obsazené varianty, tedy doktorské studium na MU = 48,7 % (2007 = 52,6 %; 2006 = 47,9 %), zahraniční pobyty = 16,1 % (r. 2007 = 19,1 %; 2006 = 19,0 %) a další VŠ studium = 13,5 % (r. 2007 = 13,0 %; 2006 = 12,7 %).

Od tohoto místa se text zprávy „větvi“ – bezprostředně další část popisuje odpovědi absolventů, kteří již práci „mají“, dále následuje část pojednávající o zatím „nezaměstnaných“ absolventech.



## 2.1 Ti, co již práci mají anebo vědí, kam nastoupí ...

Jak již bylo řečeno, jedná se celkově o 49,6 % z absolventů MU (2007 = 48,8 %), v absolutním vyjádření tedy dále popisujeme a interpretujeme odpovědi zhruba 519 osob<sup>7</sup> s 68,3 % podílem žen.

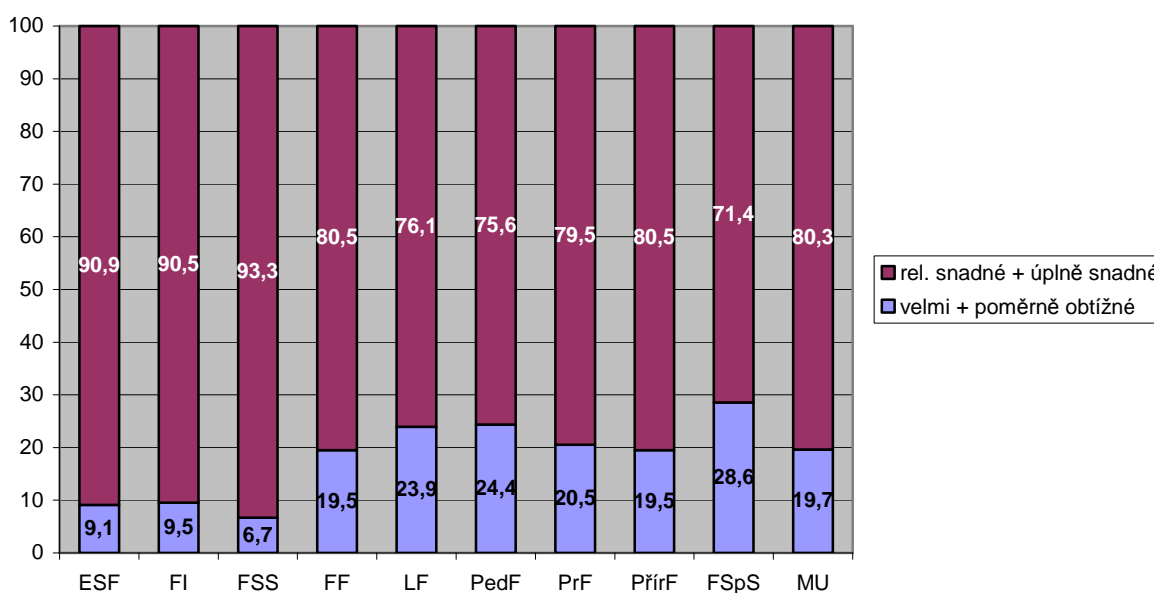
Při úvahách nad dále prezentovanými informacemi vezměme v úvahu následující absolutní počty odpovědí v tomto oddíle. **V úvahu je třeba vzít malý počet odpovědí u FSpS (n = 7).** Různé odchylky u této množiny nejsou v interpretacích obvykle ani komentovány.

ESF	FI	FSS	FF	LF	PedF	PrF	PřirF	FSpS	MU
66	21	15	41	92	119	117	41	7	519

Z grafu – pro přehlednost slučujícího vždy dvě kladné a dvě záporné varianty – vidíme rozložení odpovědí na první otázku v tomto bloku. Je patrné, že proces hledání zaměstnání byl relativně obtížnější pro mladé absolventy PedF a PřirF, nejnáze práci získávali informatici. Celkový podíl záporných odpovědí (velmi obtížně + poměrně obtížně) se v čase příliš nemění, letos poklesl zhruba o 5 % a rovnal se 19,0 % (r. 2007 = 24,5 %; 2006 = 23,6 %; 2004 = 24,8 %; 2002 = 19,6 %; 2000 = 24,6 %). Zajímavý je velice malý podíl varianty odpovědi „velice obtížně“ na úrovni necelého jednoho procenta.

Graf 4

**Bylo pro Vás obtížné získat práci?**  
(sloučené, přepočítané hodnoty; n = 535; v %)



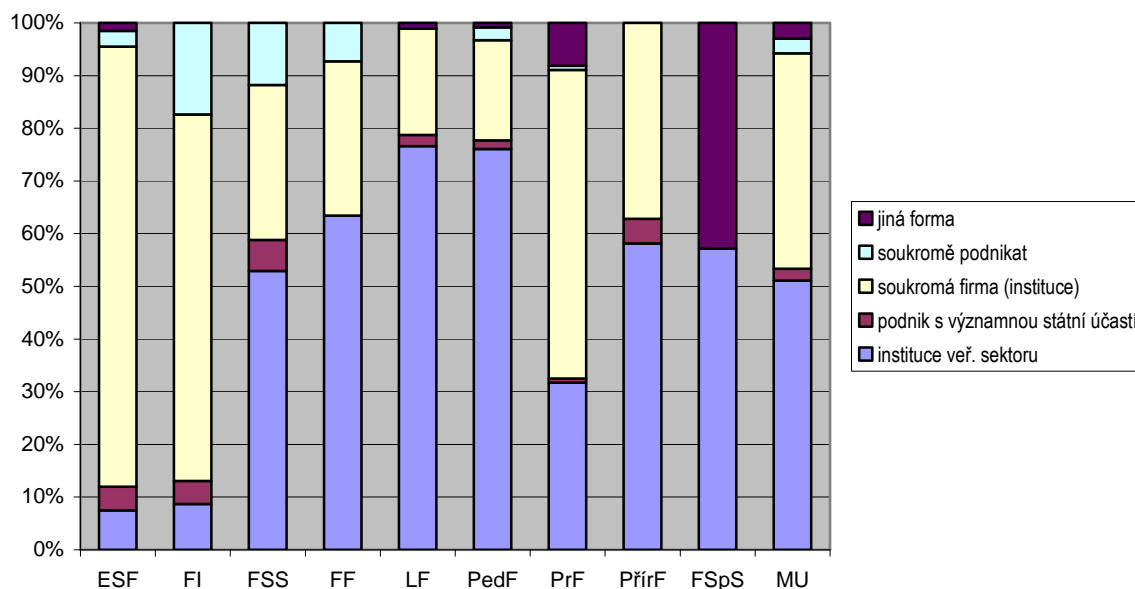
Obtížnost získat práci	ESF	FI	FSS	FF	LF	PedF	PrF	PřirF	FSpS	MU
velmi obtížné					1,1	1,6	0,8			0,7
poměrně obtížné	9,1	8,7	5,9	19,5	22,3	22,1	19,0	18,2	28,6	18,3
poměrně snadné	69,7	39,1	52,9	61,0	53,2	57,4	60,3	59,1	57,1	58,3
úplně snadné	21,2	43,5	29,4	19,5	21,3	16,4	16,5	15,9	14,3	19,6
nevím, ev. jiná odpověď		8,7	11,8		2,1	2,5	3,3	6,8		3,0
Celkem	100,0	100,0	100,0	100,0	100,0	100,0	100,0	100,0	100,0	100,0

<sup>7</sup> Ještě jednu technickou poznámku – ne všude zcela přesně „hrají“ čísla, která by „hrát“ měla. Je tomu z toho prostého důvodu, že ne všichni respondenti odpověděli na *úplně všechny* položené otázky. Hraniční případy také představují budoucí doktorandi s pracovními úvazky apod.

Rozložení odpovědí na otázku, ve kterém sektoru budou absolventi zaměstnáni, ukazuje, že státní firmy a instituce jsou – ostatně jako vždy v minulosti – doménou zejména lékařů a pedagogů, v soukromém sektoru pak naopak „kralují“ – stejně jako v předcházejících šetřeních – ekonomové, informatici a právníci.

**Graf 5**

**Kde pracujete nebo budete pracovat?**  
(n = 536)

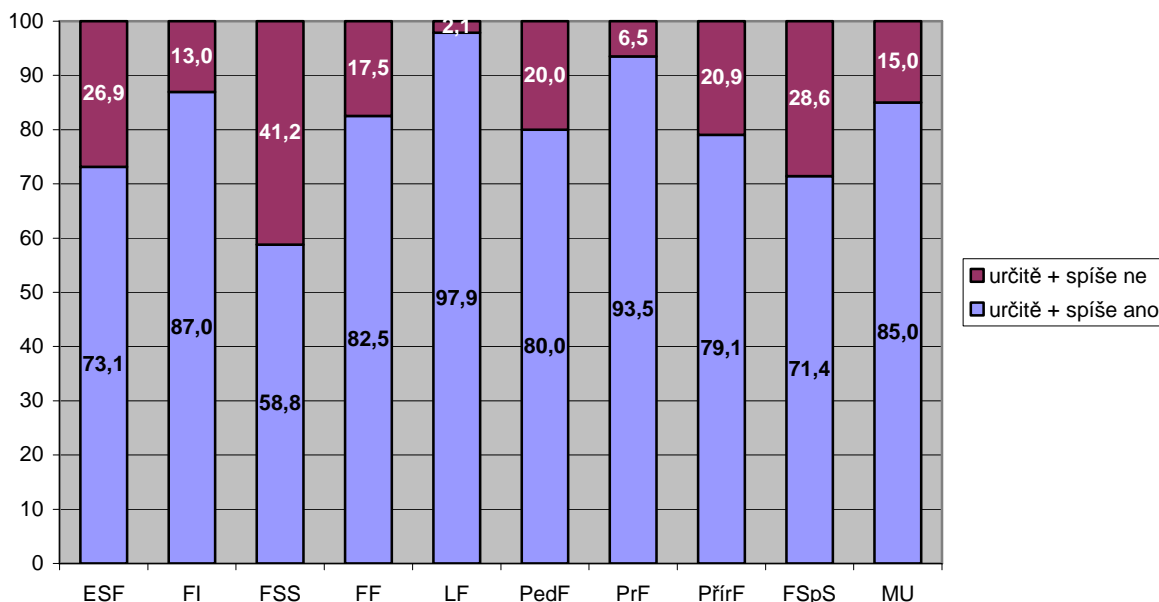


<b>Kde pracujete / budete pracovat?</b>	<b>ESF</b>	<b>FI</b>	<b>FSS</b>	<b>FF</b>	<b>LF</b>	<b>PedF</b>	<b>PrF</b>	<b>PřírF</b>	<b>FSpS</b>	<b>MU***</b>
instituce veřejného sektoru	7,5	8,7	52,9	63,4	76,6	76,0	31,7	58,1	57,1	51,1
podnik s významnou státní účastí	4,5	4,3	5,9		2,1	1,7	0,8	4,7		2,2
soukromá firma (instituce)	83,6	69,6	29,4	29,3	20,2	19,0	58,5	37,2		40,9
soukromě podnikat	3,0	17,4	11,8	7,3		2,5	0,8			2,8
jiná forma	1,5				1,1	0,8	8,1		42,9	3,0
<b>Celkem</b>	<b>100,0</b>	<b>100,0</b>	<b>100,0</b>	<b>100,0</b>	<b>100,0</b>	<b>100,0</b>	<b>100,0</b>	<b>100,0</b>	<b>100,0</b>	<b>100,0</b>

Další graf zobrazuje rozložení odpovědí na otázku, zda absolventi budou pracovat „v oboru“. Zde máme možnost vidět, že „nejvěrnější“ oboru jsou – podobně jako v předchozích letech – lékaři a právníci.

**Graf 6**

**Budete pracovat v oboru, pro který jste se na VŠ připravovali?**  
(sloučené, přepočítané hodnoty; n = 534; v %)



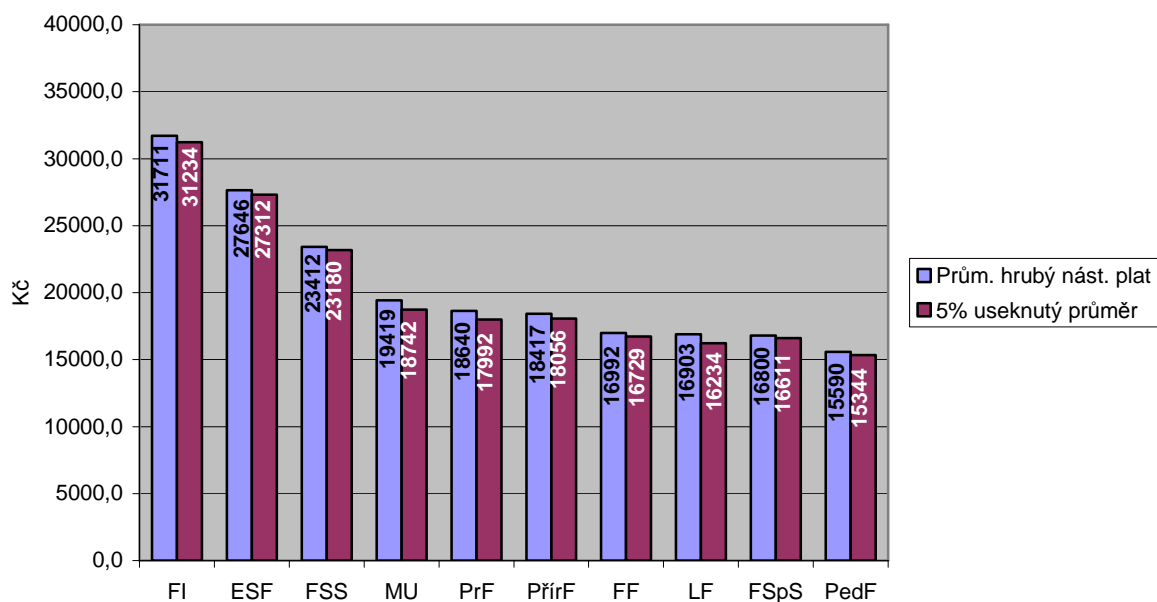
Pracujete v oboru?	ESF	FI	FSS	FF	LF	PedF	PrF	PřířF	FSpS	MU***
určitě ano	41,8	65,2	35,3	53,7	87,2	59,5	82,1	53,5	42,9	65,7
spíše ano	31,3	21,7	23,5	26,8	10,6	19,8	11,4	25,6	28,6	19,0
spíše ne	16,4	8,7	35,3	7,3	2,1	10,7	4,9	9,3	28,6	9,1
určitě ne	10,4	4,3	5,9	9,8		9,1	1,6	11,6		5,8
nevím, nemohu posoudit				2,4		0,8				0,4
Celkem	100,0	100,0	100,0	100,0	100,0	100,0	100,0	100,0	100,0	100,0

Celkově můžeme konstatovat poměrně vysokou míru souladu mezi získaným vzděláním a jeho uplatňováním v daném oboru – součet variant „určitě ano“ + „spíše ano“ dává za celou MU 85,0 % (2007 = 86,1 %; 2006 = 85,3 %; 2004 = 90,2 %; 2002 = 93,1 %; 2000 = 89,7 %; 1999 = 87,4%; 1998 = 84,3 %); i zde vidíme poměrnou stálost tohoto podílu v čase.

Z dalšího grafu je patrné, jaký kdo dostal (nebo má přislíbený) nástupní plat. Jako doplňující informaci uvádíme i tzv. 5% useknutý průměr<sup>8</sup>. Nejvyšší nástupní platy dostali, tak jako (téměř) každý rok, informatici a ekonomové. S nejnižšími platy se letos musejí smířit pedagogové, „sportovci“ (zde malý počet případů) a lékaři, podobně jako v minulých letech.

**Graf 7**

**Průměrné hrubé nástupní platy absolventů MU 2008**  
(n = 484)

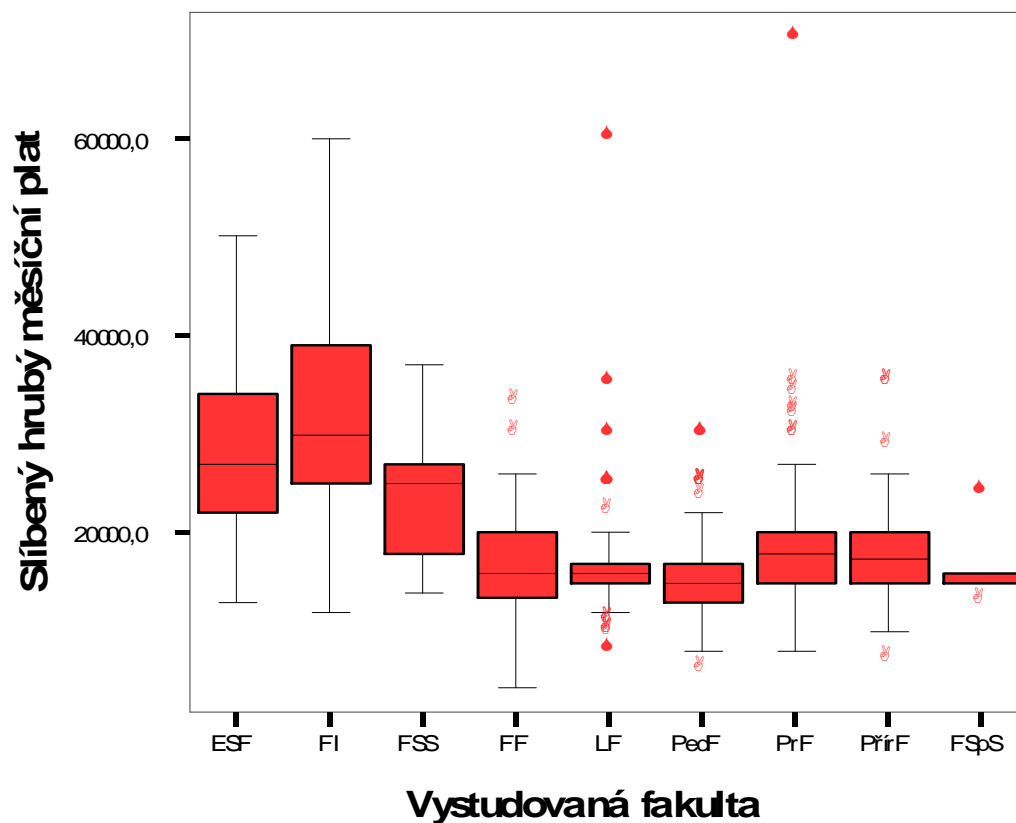


Vystudovaná fakulta	Hrubý nástupní plat	5% useknutý průměr	Počet odpovědí
FI	31711	31234	19
ESF	27646	27312	65
FSS	23412	23180	17
<b>MU</b>	<b>19419</b>	<b>18742</b>	<b>484</b>
PrF	18640	17992	115
PřírF	18417	18056	36
FF	16992	16729	39
LF	16903	16234	89
FSpS	16800	16611	5
PedF	15590	15344	99

<sup>8</sup> Při podobných hodnoceních se jako doplňující informace obvykle uvádí i tzv. 5% useknutý průměr. „Useknutý průměr“ (*trimmed mean*), který je jednoduchou robustní mírou úrovně, totiž „osvobozuje“ jednotlivá pozorování od extrémních hodnot, z výpočtu je vyloučeno 5% nejnižších a 5% nejvyšších hodnot.

Průměrné hrubé nástupní platy si také můžeme zobrazit pomocí tzv. krabičkových grafů – boxplotů.

**Graf 8**

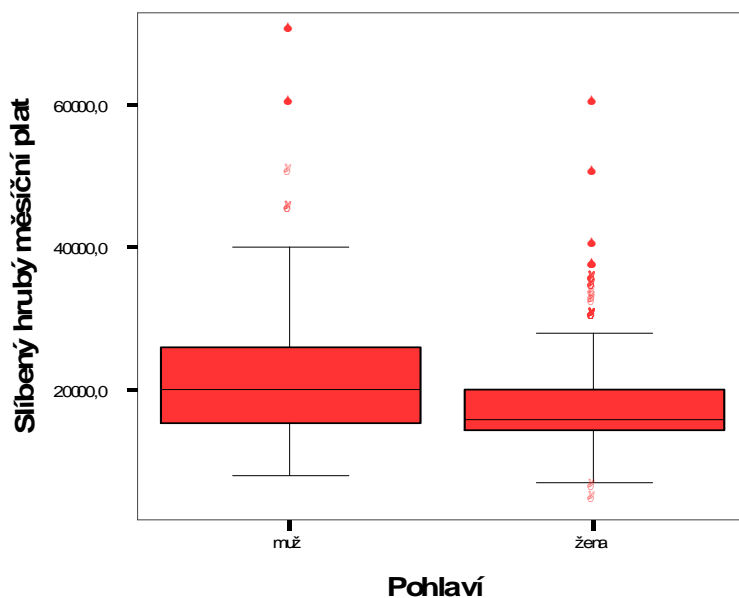


Podle tvaru „krabiček“ vidíme, že nejmenší variabilitu mají platy na LF a PedF.

Průměrná nástupní mzda za MU činí **19 419** (2007 = 18 771; 2006 = 17504; 2004 = 15 434; 2002 = 12 302 Kč; 2000 = 11 603 Kč; 1999 = 10 529 Kč), což oproti roku 2007 představuje **nárůst o čtyři procenta**.

**Modální hodnota nástupních platů za celou MU je 20 000 (2007 = 15 000) Kč, medián pak představuje 17 000 Kč (2007 = 16 000).**

Absolventi MU – **muži**, dostali v průměru **22 104 Kč** (2007 = 22 455 Kč; 2006 = 19 026), **ženy** – absolventky pak **18 150** (2007 = 16 941 Kč; 2006 = 16 281), což představuje rozdíl mezi pohlavími **3 954 Kč** ( 2007 = 5 514; 2006 = 2 745 Kč), tj. **o 21,8 % méně** (2007 = 32,6 %; 2006 = 16,9 %).



Rozdíly v příjmech mezi muži a ženami jsou do určité míry způsobeny tím, že podstatně vyšší podíl žen působí (nebo bude působit) ve veřejném sektoru, viz tabulku hodnot.

Kde pracujete?	muž	žena	Celkem
instituce veřejného sektoru	41,4	56,1	51,3
podnik s významnou státní účastí	1,1	2,8	2,2
soukromá firma (instituce)	50,0	36,1	40,6
soukromě podnikám	4,6	1,9	2,8
jiná forma	2,9	3,1	3,0
Celkem	100,0	100,0	100,0

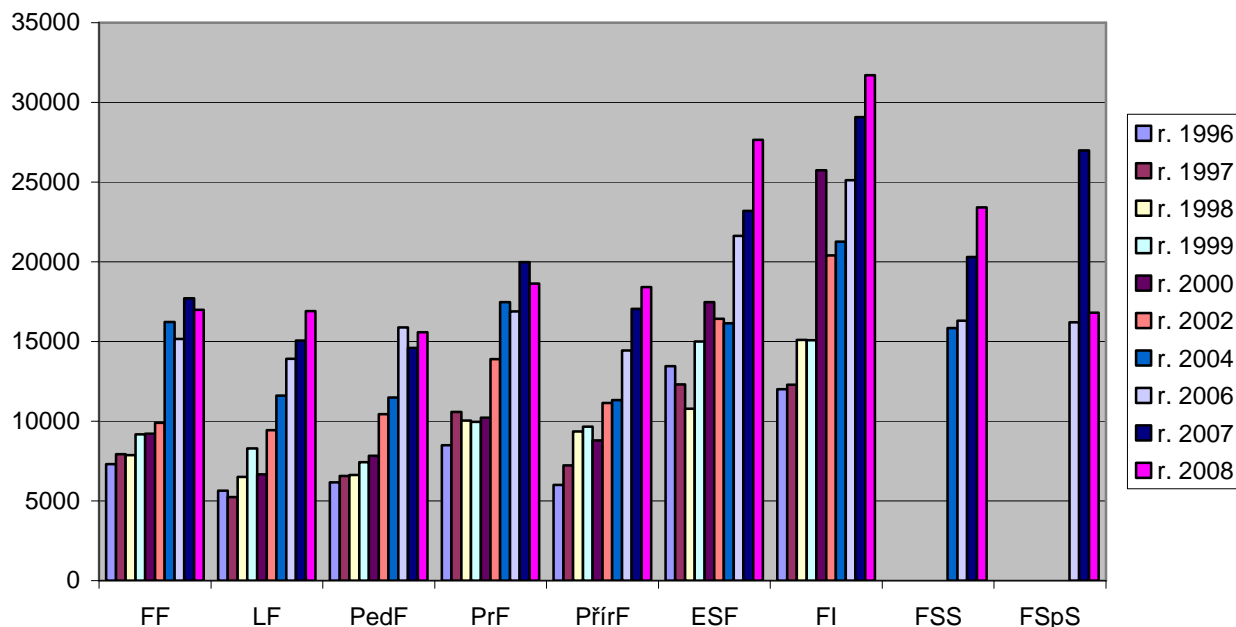
Pokud bychom se na data podívali ještě podrobněji, je v následujícím přehledu vidět podcenění práce žen i ve stejném sektoru.

Kde pracujete?	muž	žena	rozdíl
instituce veř. sektoru	17655	15518	- 2137
podnik s významnou státní účastí	25533	21572	- 3961

Dále můžeme vidět graf zobrazující vývoj průměrných nástupních platů absolventů MU od roku 1996 až do letošního roku.

**Graf 9**

**Průměrné hrubé nástupní platy absolventů MU 1996 - 2008**



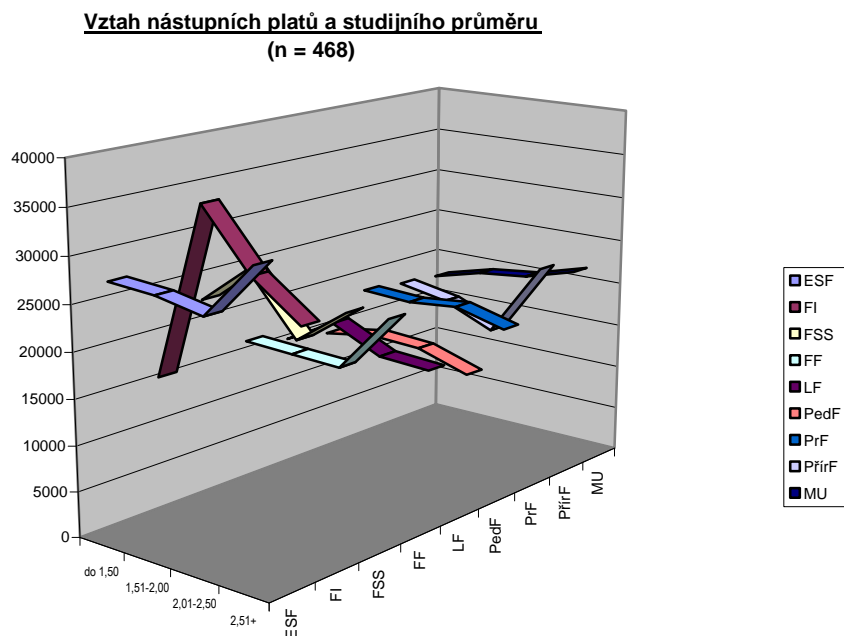
**Průměrné nástupní platy absolventů MU v letech 1996 – 2008**

Fakulta	r. 1996	r. 1997	r. 1998	r. 1999	r. 2000	r. 2002	r. 2004	r. 2006	r. 2007	r. 2008	Nárůst 96/08 v %
FF	7302	7925	7871	9171	9217	9890	16226	15160	17720	16992	233
LF	5643	5235	6510	8286	6660	9441	11605	13915	15063	16903	300
PedF	6162	6570	6633	7425	7829	10436	11484	15891	14590	15590	253
PrF	8500	10577	10032	9957	10219	13894	17471	16884	19982	18640	219
PřírF	6000	7233	9359	9662	8801	11148	11329	14436	17044	18417	307
ESF	13463	12304	10787	15000	17471	16427	16147	21635	23187	27646	205
FI	12000	12291	15100	15085	25740	20406	21263	25111	29073	31711	264
FSS	*	*	*	*	*	*	15846	16313	20303	23412	*
FSpS	*	*	*	*	*	*	*	16200	26982	16800	*

Průměrné platy jsou samozřejmě silně diferencovány podle sektorů, ve kterých budou absolventi pracovat: průměrný nástupní plat absolventa MU v institucích veřejného sektoru je **16 081 Kč**, soukromé firmy však nabízí **23 094 Kč**.

Analýza vztahu výše nástupního platu a průměrného studijního prospěchu absolventů za celou dobu studia ani letos nedává žádné jednoznačné výsledky, existuje velice slabá – navíc „obrácená“ – korelace na úrovni 0,124 (1 % hladina významnosti). Pokud si tento vztah zobrazíme podle jednotlivých fakult, u žádné z nich nevidíme „vysloveně žádoucí tvar“, tedy lineární vztah, kdy lepší prospěch je odměněn i vyšším nástupním platem a *vice versa*.

**Graf 10**



Vystudovaná fakulta / studijní průměr / nástupní plat	do 1,50	od 1,51-2,00	od 2,01-2,50	horší než 2,51
ESF	27545	27227	26238	32333
FI	16000	35333	28950	25000
FSS	23000	27333	21000	25000
FF	17043	16800	16579	23000
LF	15854	18848	16312	16000
PedF	15107	16052	15756	14000
PrF	18839	18562	19118	17667
PřírF	18367	17355	15000	23250
MU	17990	19439	20089	21675

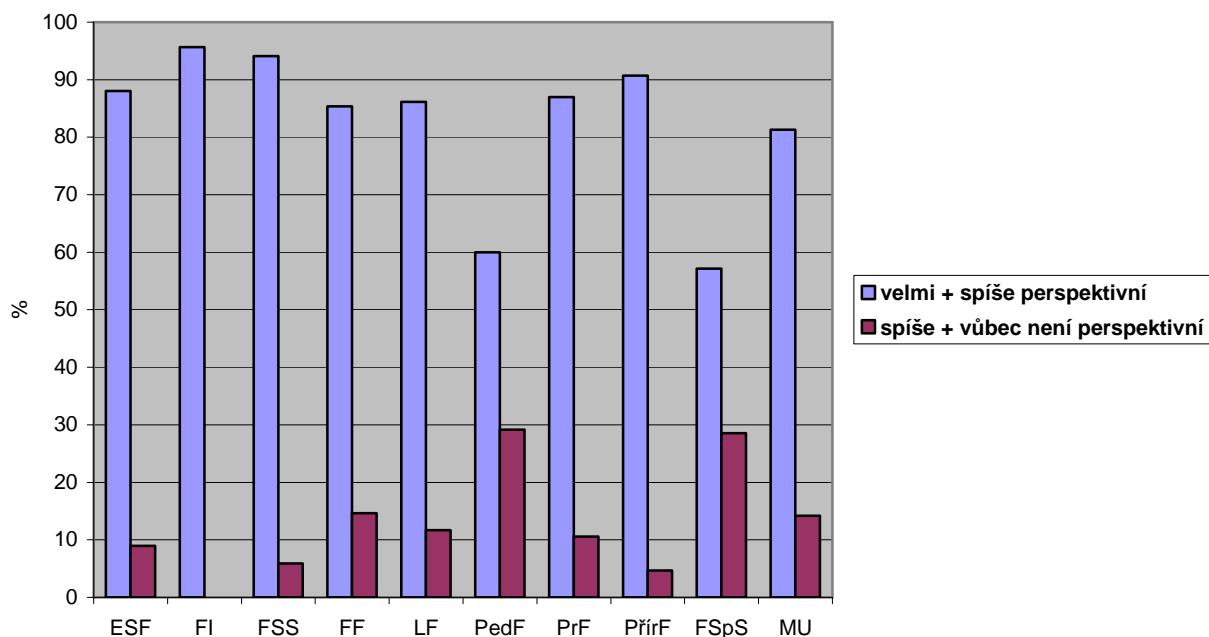
FSpS – v přehledu chybí pro malý počet případů.



Další z grafů ukazuje, do jaké míry vidí respondenti své současné pracovní místo jako „perspektivní“. Hodnoty jsou v grafu pro větší přehlednost sloučeny. Celkově u všech absolventů převažují „perspektivní“ varianty nad variantami „neperspektivními“; relativně méně optimističtí jsou absolventi PedF (FSpS) – viz graf a připojená tabulka hodnot.

**Graf 11**

**Je Vaše zaměstnání perspektivní?**  
(z grafu je vyloučena možnost "nevím", n = 535)

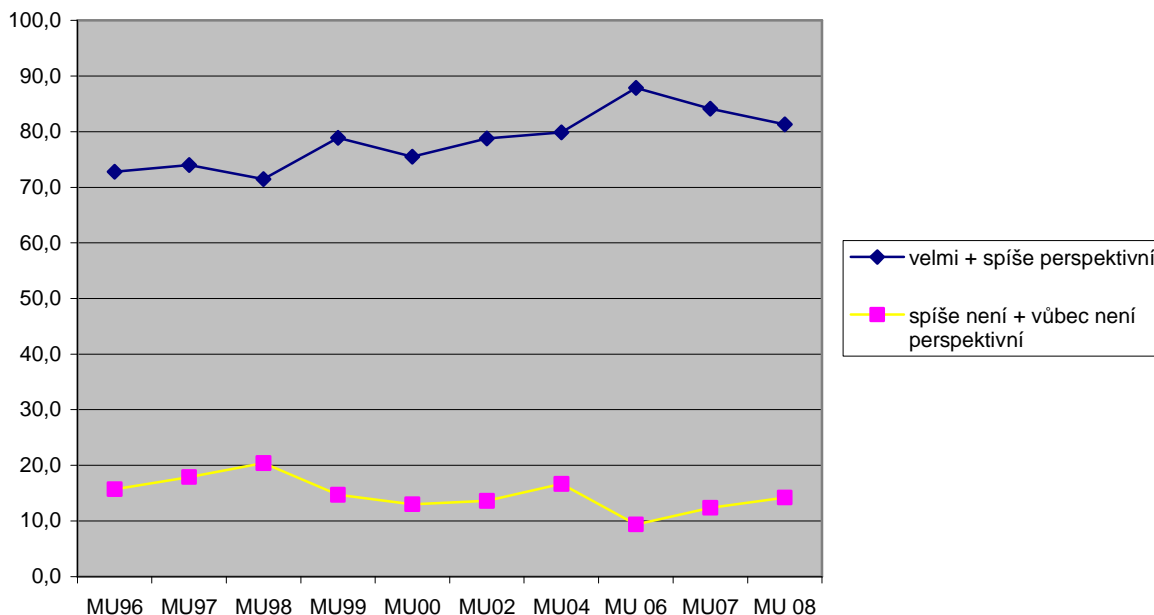


Perspektivnost zaměstnání	ESF	FI	FSS	FF	LF	PedF	PrF	PřírF	FSpS	MU***
velmi perspektivní	38,8	47,8	29,4	14,6	29,8	13,3	35,0	30,2	14,3	27,9
spíše perspektivní	49,3	47,8	64,7	70,7	56,4	46,7	52,0	60,5	42,9	53,5
spíše není perspektivní	9,0		5,9	12,2	10,6	26,7	10,6	2,3	14,3	12,9
vůbec není perspektivní				2,4	1,1	2,5		2,3	14,3	1,3
nevím, nedovedu posoudit	3,0	4,3			2,1	10,8	2,4	4,7	14,3	4,5
Celkem	100,0	100,0	100,0	100,0	100,0	100,0	100,0	100,0	100,0	100,0

Pokud budeme uvažovat o hodnocení „perspektivnosti zaměstnání“ za celou univerzitu, můžeme konstatovat, že podíly jednotlivých odpovědí jsou ve srovnání s minulými roky poměrně stabilní. Součet odpovědí „velmi perspektivní“ a „spíše perspektivní“ se dlouhodobě pohybuje v rozmezí mezi 70 – 90 %, kladné hodnoty od roku 2004 neklesly pod 80 %.

Graf 12

**Perspektivnost zaměstnání MU 1996 - 2008**

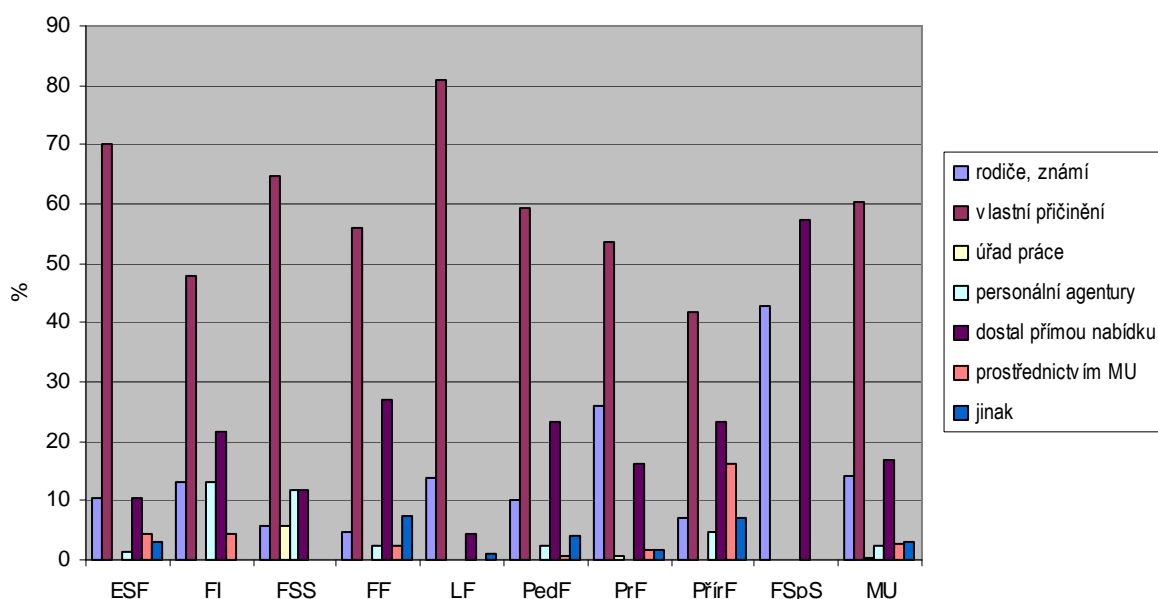


Perspektivnost zaměstnání	MU96	MU97	MU98	MU99	MU00	MU02	MU04	MU06	MU07	MU08
velmi perspektivní	23,4	23,1	18,5	28,4	20,3	19,3	20,8	30,9	28,6	27,9
spíše perspektivní	49,4	50,9	53,0	50,5	55,2	59,5	59,1	57,0	55,5	53,5
spíše není perspektivní	14,1	15,6	16,6	13,7	10,3	13,3	15,1	8,4	10,3	12,9
vůbec není perspektivní	1,6	2,3	3,8	1,0	2,7	0,3	1,6	1,0	2,0	1,3
nevím, nedovedu posoudit	11,5	8,1	8,2	6,4	11,5	7,6	3,5	2,8	3,5	4,5
Celkem	100,0	100,0	100,0	100,0	100,0	100,0	100,0	100,0	100,0	100,0

Při získávání zaměstnání se absolventi MU letos – stejně jako v předchozích letech – spoléhali zejména na vlastní síly 60,4 % (2007 = 62,0 %; 2006 = 63,0 %; 2004 = 58,8 %), skupina absolventů využívající pomoc rodičů postupně poklesla z hodnot roků 1999 = 27,2 %; 2000 = 20,6 %; 2002 = 18,3 % atd. na hodnotu 14,2 %. Necelá pětina absolventů dostala přímou nabídku zaměstnání, jak je patrné z následujícího grafu.

Graf 13

**Jakým způsobem jste získal(a) zaměstnání?**  
(n = 535)



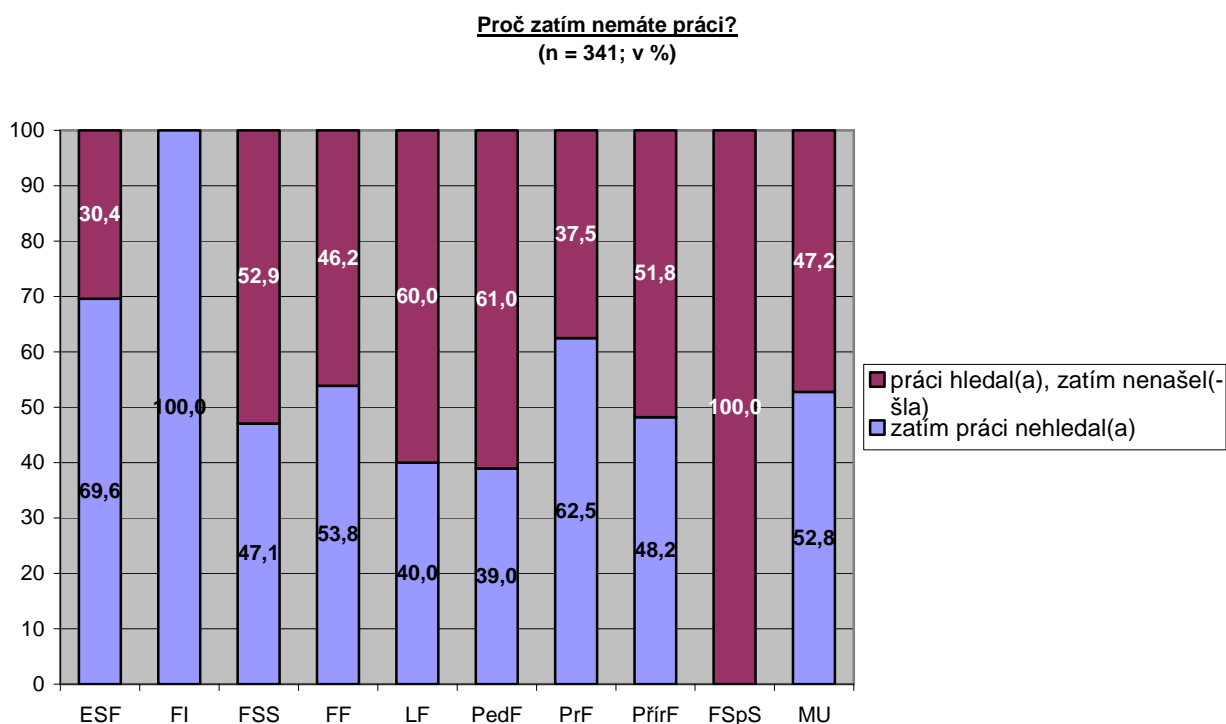
Jak jste získal(a) zaměstnání?	ESF	FI	FSS	FF	LF	PedF	PrF	PřířF	FSpS	MU***
rodiče, známí	10,4	13,0	5,9	4,9	13,8	10,0	26,0	7,0	42,9	14,2
vlastní přičinění	70,1	47,8	64,7	56,1	80,9	59,2	53,7	41,9		60,4
úřad práce			5,9				0,8			0,4
personální agentury	1,5	13,0	11,8	2,4		2,5		4,7		2,2
dostal přímou nabídku	10,4	21,7	11,8	26,8	4,3	23,3	16,3	23,3	57,1	17,0
prostřednictvím MU	4,5	4,3		2,4		0,8	1,6	16,3		2,8
jinak	3,0			7,3	1,1	4,2	1,6	7,0		3,0
Celkem	100,0	100,0	100,0	100,0	100,0	100,0	100,0	100,0	100,0	100,0

## 2.2 Ti, co práci zatím ještě nemají ...

Dále se budeme zabývat skupinou absolventů, kteří práci v období provádění šetření (tj. období kolem promoci) prozatím ještě neměli, ale měli zájem v dohledné době pracovat. Celkem se jednalo o **31,9 %** (2007 = 33,2 %; 2006 = 31,9 %; 2004 = 39,0 %) absolventů, což je v absolutních údajích 338 respondentů se 73,7 % podílem žen.

Následující graf nepřímo dokresluje situaci na trhu pracovních sil. Pokud jsme vedeni správnou úvahou, pak nejdříve a intenzivněji začínají hledat práci ti, kteří se cítí být *ohroženi nezaměstnaností (nejistotou)*. Jako obvykle jsou nejvíce „v klidu“ informatici a ekonomové.

Graf 14

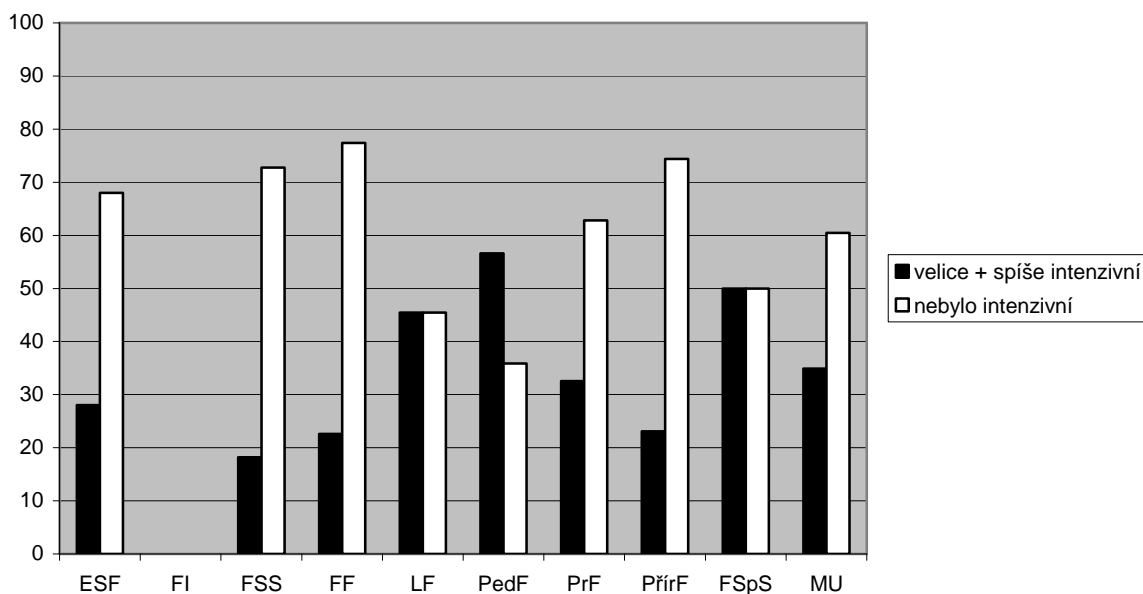


Proč nemáte práci?	ESF	FI	FSS	FF	LF	PedF	PrF	PřírF	FSpS	MU**
zatím práci nehledal(a)	69,6	100,0	47,1	53,8	40,0	39,0	62,5	48,2		52,8
práci hledal(a), zatím nenašel(-šla)	30,4		52,9	46,2	60,0	61,0	37,5	51,8	100,0	47,2
Celkem	100,0	100,0	100,0	100,0	100,0	100,0	100,0	100,0	100,0	100,0

Z jiného úhlu pohledu vypovídá o stavu trhu práce následující graf. Je z něho patrné, že největší úsilí při hledání zaměstnání vyvinuli zejména lékaři a pedagogové (stejně jako v předchozích letech), nejméně pak absolventi FSS. V grafu jsou sloučeny dvě varianty do jedné, viz legenda ke grafu.

**Graf 15**

**Jak byste hodnotil(a) Vaše dosavadní úsilí při hledání práce?**  
(z grafu byla vyloučena možnost "nevím", n = 215; v %)

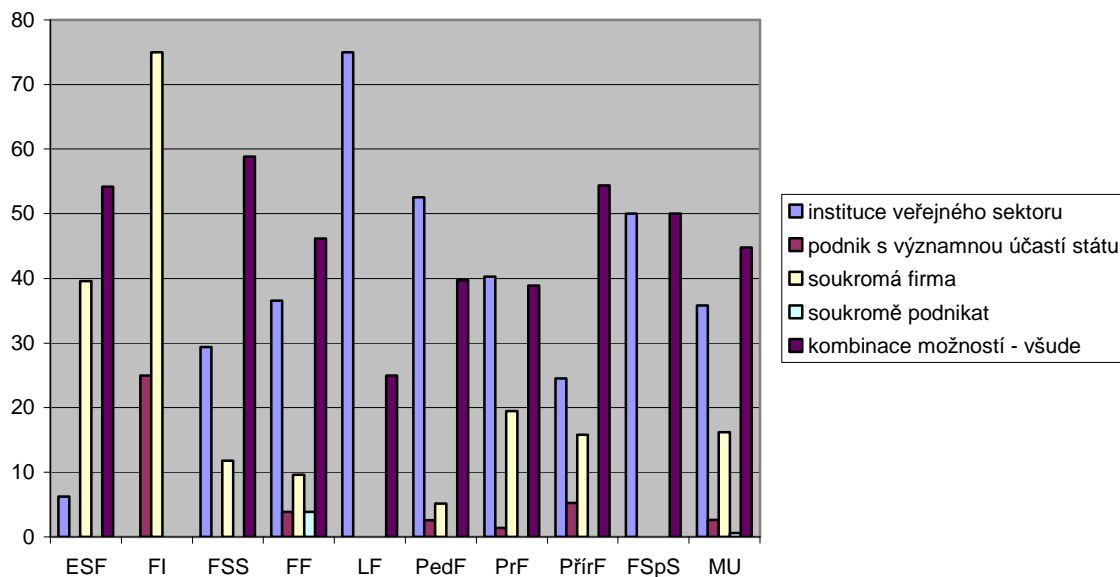


Úsilí při hledání práce bylo ...	ESF	FI	FSS	FF	LF	PedF	PrF	PřírF	FSpS	MU*
velice intenzivní		*		3,2		15,1		5,1		5,1
spíše intenzivní	28,0	*	18,2	19,4	45,5	41,5	32,6	17,9	50,0	29,8
nebylo intenzivní	68,0	*	72,7	77,4	45,5	35,8	62,8	74,4	50,0	60,5
nevím, nedovedu posoudit	4,0	*	9,1		9,1	7,5	4,7	2,6		4,7
Celkem	100,0	*	100,0	100,0	100,0	100,0	100,0	100,0	100,0	100,0

Zatím nezaměstnaní absolventi budou hledat práci „všude“, do soukromého sektoru směřují zejména informatici a ekonomové, do veřejného sektoru směřují zejména lékaři a pedagogové (stejně jako v minulém šetření).

**Graf 16**

**Kde asi budete hledat zaměstnání?**  
(n = 346)



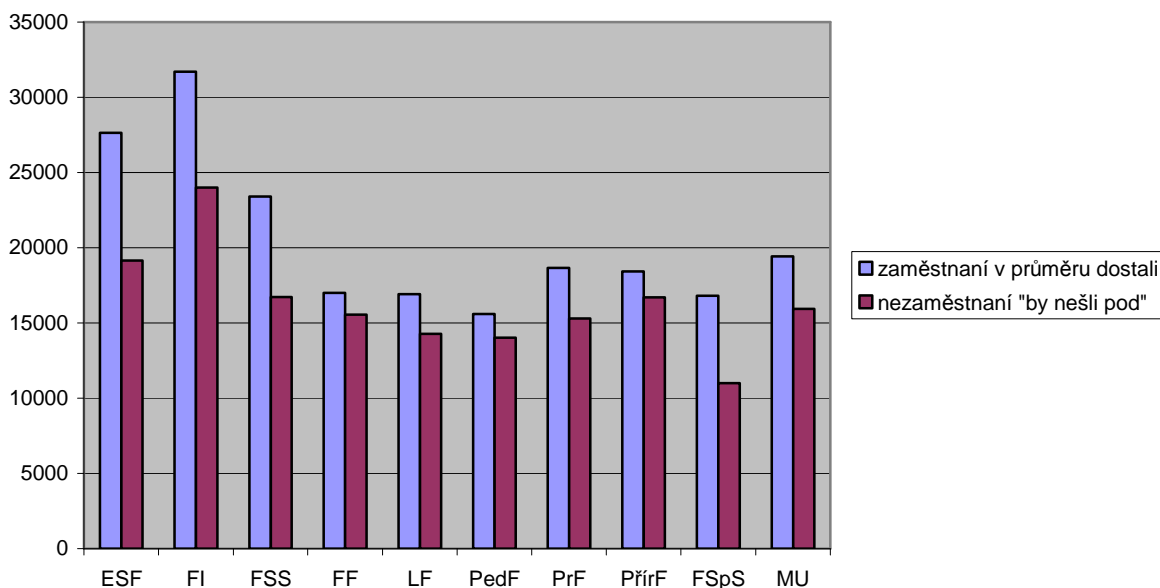
Kde budete hledat práci?	ESF	FI	FSS	FF	LF	PedF	PrF	PřírF	FSpS	MU***
instituce veřejného sektoru	6,3	0,0	29,4	36,5	75,0	52,6	40,3	24,6	50,0	35,8
podnik s významnou účastí státu	0,0	25,0	0,0	3,8	0,0	2,6	1,4	5,3	0,0	2,6
soukromá firma	39,6	75,0	11,8	9,6	0,0	5,1	19,4	15,8	0,0	16,2
soukromě podnikat	0,0	0,0	0,0	3,8	0,0	0,0	0,0	0,0	0,0	0,6
kombinace možností - všude	54,2	0,0	58,8	46,2	25,0	39,7	38,9	54,4	50,0	44,8
Celkem	100,0	100,0	100,0	100,0	100,0	100,0	100,0	100,0	100,0	100,0

Zajímavý obraz představuje komparace „očekávání“ stran „ceny vlastní práce“: zatím nezaměstnaní odpovídali na otázku, pod jakou částku by „nešli“: „zaměstnání bych nepřijal, kdyby nabízený hrubý měsíční plat byl nižší než ...“.

Ženy jsou v průměru za celou MU ochotny nastoupit za plat zhruba o 11 % nižší než muži (2007 = 7,5 %; 2006 = 11,6 %; ženy = 15 425 Kč, muži = 17 311 Kč). U absolventů všech fakult jsou průměrné – *ještě přijatelné* – platy nižší než skutečné nástupní platy již zaměstnaných kolegů, všichni by tedy mohli být po nástupu do zaměstnání „příjemně překvapeni“, zejména pak ekonomové a informatiči.

Graf 17

**Představy zatím nezaměstnaných absolventů o ceně své práce a "realita"**  
(n = 334 - 484)

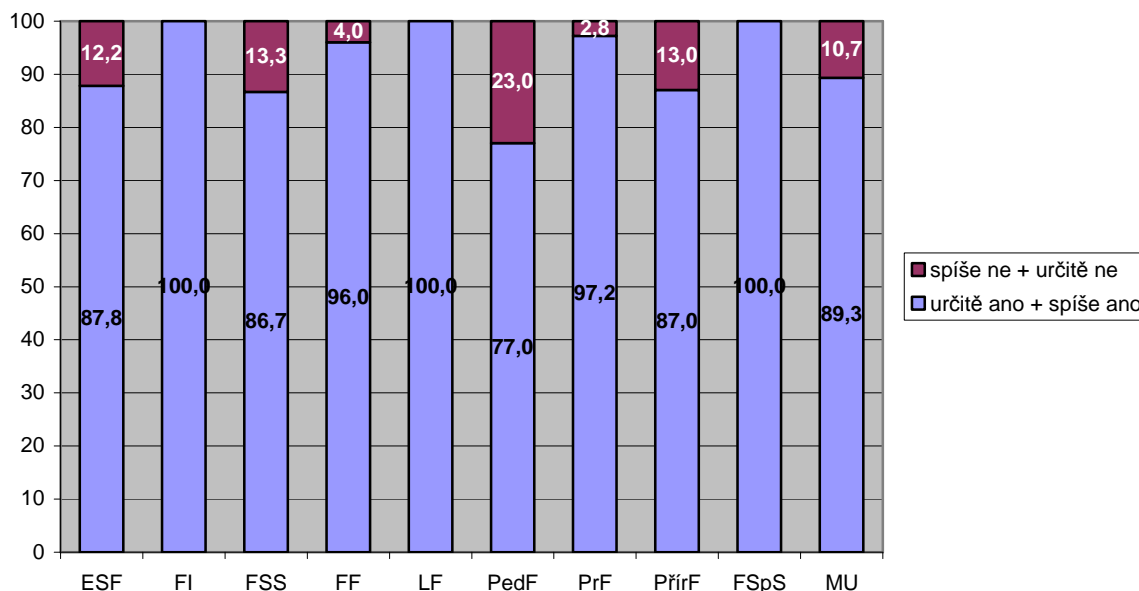


Vystudovaná fakulta	Zaměstnaní v průměru dostali	Nezaměstnaní "by nešli pod"	Rozdíl = realita – očekávání
ESF	27646	19146	8500
FI	31711	24000	7711
FSS	23412	16706	6706
FF	16992	15540	1452
LF	16903	14267	2636
PedF	15590	14003	1587
PrF	18640	15297	3343
PřírF	18417	16685	1731
FSpS	16800	11000	5800
MU	19419	15924	3494

Z doposud nezaměstnaných bude práci v „oboru“ hledat většina, tj. 89,3 % (2007 = 82,2 %) – v grafu byly pro přehlednost sloučeny kategorie podle legendy a varianta „nevím“ vyloučena. I v tomto případě vyznívá rozložení hodnot pro MU uspokojivě.

**Graf 18**

**Budete hledat práci v oboru, na který jste se na VŠ připravoval(a)?**  
(sloučené, přepočítané hodnoty; n = 328; v %)



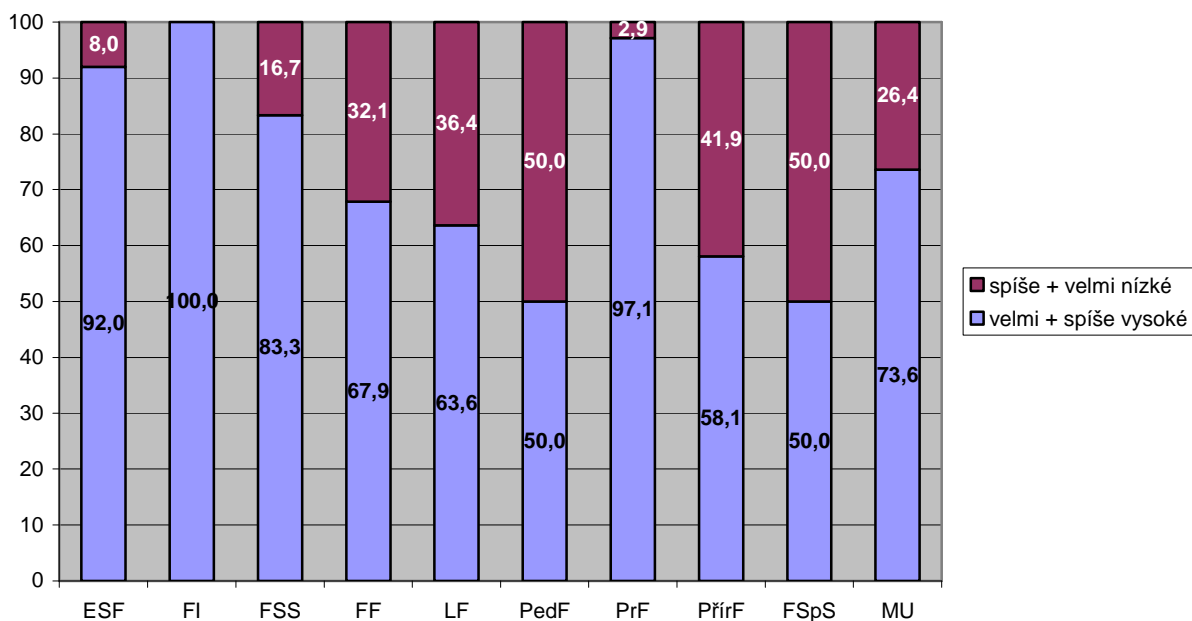
Budete hledat práci v oboru?	ESF	FI	FSS	FF	LF	PedF	PrF	PřírF	FSpS	MU***
určitě ano	31,3	50,0	29,4	42,3	81,3	21,8	63,9	36,8	50,0	41,0
spíše ano	43,8	50,0	47,1	50,0	18,8	51,3	33,3	45,6	50,0	43,6
spíše ne	10,4		11,8	3,8		20,5	2,8	12,3		9,8
určitě ne						1,3				0,3
nemohu zatím posoudit	14,6		11,8	3,8		5,1		5,3		5,2
Celkem	100	100	100	100,0	100,0	100,0	100,0	100,0	100,0	100,0



Z dalšího grafu je patrné, jak zatím nezaměstnaní absolventi hodnotí své šance na získání pracovního místa; pro přehlednost byly opět sloučeny varianty podle legendy grafu a vyloučena varianta „nevím“. Nižší podíl negativních očekávání vidíme u informatiků, ekonomů a právníků – tedy stejných skupin jako v loňském roce, celkově převažují pozitivní očekávání.

**Graf 19**

**Kdybyste hodnotil(a) své budoucí šance na získání místa ...**  
(sloučené, přepočítané hodnoty, vyloučeny možnosti "něco mezi" a "nevím"; n = 346; v %)

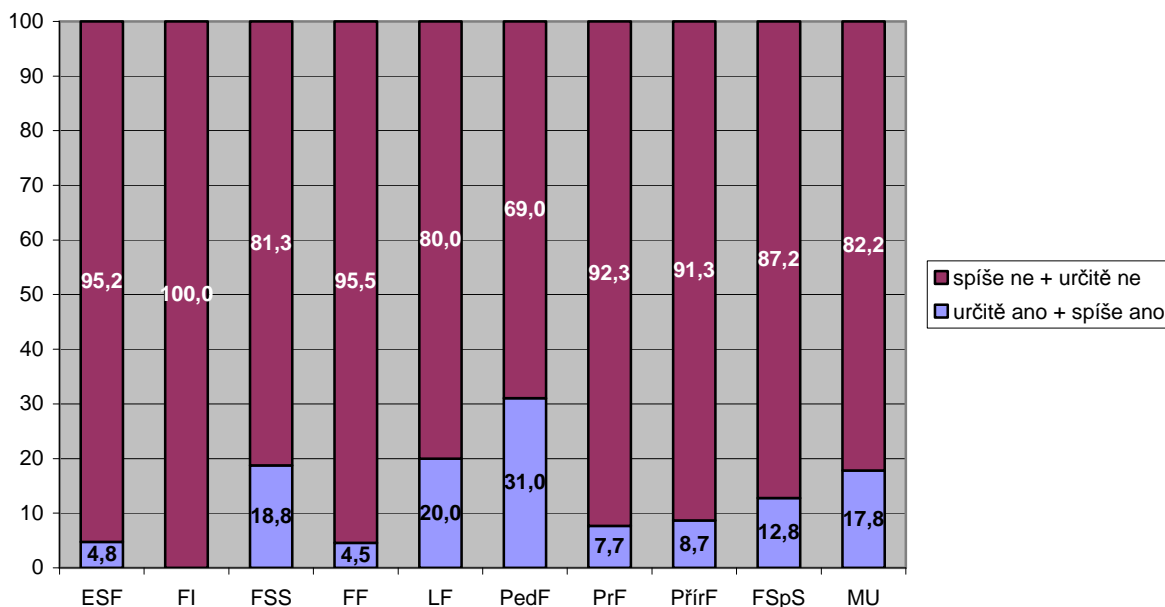


Šance na získání práce	ESF	FI	FSS	FF	LF	PedF	PrF	PřířF	FSpS	MU**
velmi vysoké	4,2	25,0	11,8	7,7	12,5	1,3	4,2	1,8		4,6
spíše vysoké	43,8	75,0	47,1	28,8	31,3	17,9	43,1	29,8	50,0	33,2
něco mezi	41,7		29,4	40,4	31,3	57,7	48,6	42,1		44,8
spíše nízké	4,2		11,8	17,3	12,5	15,4	1,4	21,1	50,0	11,8
velmi nízké					12,5	3,8		1,8		1,7
nevím, nedovedu posoudit	6,3			5,8		3,8	2,8	3,5		3,8
Celkem	100,0	100,0	100,0	100,0	100,0	100,0	100,0	100,0	100,0	100,0

Očekávání absolventů ve vztahu k trhu pracovních sil dokresluje také následující graf, který opět ve sloučených variantách (s vyloučením varianty „nevím“) zobrazuje obavy absolventů z nezaměstnanosti; relativně vyšší hodnoty vidíme u absolventů PedF. Celkově však vládne optimismus, negativní varianty dávají dohromady jen 17,8 % (2007 = 15,0 %; 2005 = 15,1 %; 2004 = 27,7 %).

Graf 20

**Myslíte, že Vám hrozí nezaměstnanost?**  
(sloučené, přepočítané hodnoty, vyloučena možnost "nevím"; n = 346; v %)



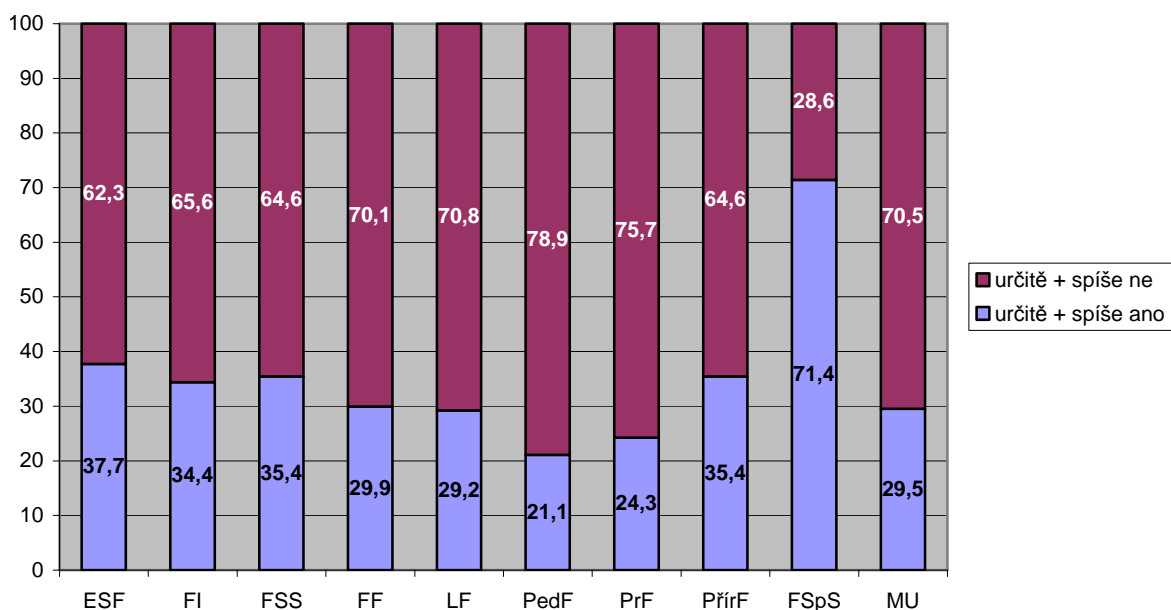
Hrozí Vám nezaměstnanost?	ESF	FI	FSS	FF	LF	PedF	PrF	PřirF	FSpS	MU**
určitě ano				1,9	6,3	1,3		1,8		1,2
spíše ano	4,2		17,6	1,9	12,5	21,8	6,9	5,3		9,5
spíše ne	66,7	75,0	52,9	53,8	43,8	43,6	62,5	56,1		54,9
určitě ne	16,7	25,0	23,5	26,9	31,3	7,7	20,8	17,5		18,2
nevím, nedovedu posoudit	12,5		5,9	15,4	6,3	25,6	9,7	19,3	100,0	16,2
Celkem	100,0	100,0	100,0	100,0	100,0	100,0	100,0	100,0	100,0	100,0

### 2.3 Zájem absolventů o práci v zahraničí

Nyní následuje série otázek orientovaných na zájem o práci v zahraničí. Odpovídali na ně všichni respondenti, tedy jak „už zaměstnaní“ tak i „práci hledající“. Podíl zájemců o práci v zahraničí poklesl za poslední čtyři roky celkem o 13,3 %, letos jejich podíl představoval 29,5 % (2007 = 30,7 %; 2006 = 35,4 %; 2004 = 42,8 %), častěji o takovou práci mají zájem zejména absolventi ESF, FSS a FI.

Graf 21

**Chtěl(a) byste v horizontu 2 – 3 let pracovat v zahraničí?**  
(přepočítané, sloučené hodnoty, vyloučena var. nevím; n = 1 023; v %)



Chtěl byste pracovat v zahraničí?	ESF	FI	FSS	FF	LF	PedF	PrF	PřirF	FSpS	MU***
určitě ano	9,6	8,3	22,4	12,5	8,5	7,5	6,6	8,7	31,3	9,4
spíše ano	27,2	22,2	12,2	16,1	19,5	12,1	16,9	23,7	31,3	18,5
spíše ne	45,6	50,0	40,8	49,1	50,0	41,8	52,6	42,8	18,8	46,1
určitě ne	15,2	8,3	22,4	17,9	17,8	31,8	20,7	16,2	6,3	20,6
nemohu zatím posoudit	2,4	11,1	2,0	4,5	4,2	6,7	3,3	8,7	12,5	5,4
Celkem	100,0	100,0	100,0	100,0	100,0	100,0	100,0	100,0	100,0	100,0

Zájem je zejména o práci ve Velké Británii, Německu, Francii podle následujícího přehledu. Dlouhodobě převládá zájem o Velkou Británii.

Země <sup>9</sup>	N	Země	N
Velká Británie	136	Kanada	26
Německo	73	Španělsko	24
Francie	53	Nizozemí	22
Rakousko	48	Irsko	20
USA	47	Švédsko	19
Belgie	35	Norsko	18
Austrálie	29	Nový Zéland	11
Švýcarsko	27	Itálie	10

Průměrná doba, kterou by absolventi v zahraničí chtěli strávit, je zhruba 2 – 3 roky, podle následujícího přehledu. Z výpočtu bylo vyloučeno několik extrémních hodnot  $\geq 10$  roků.

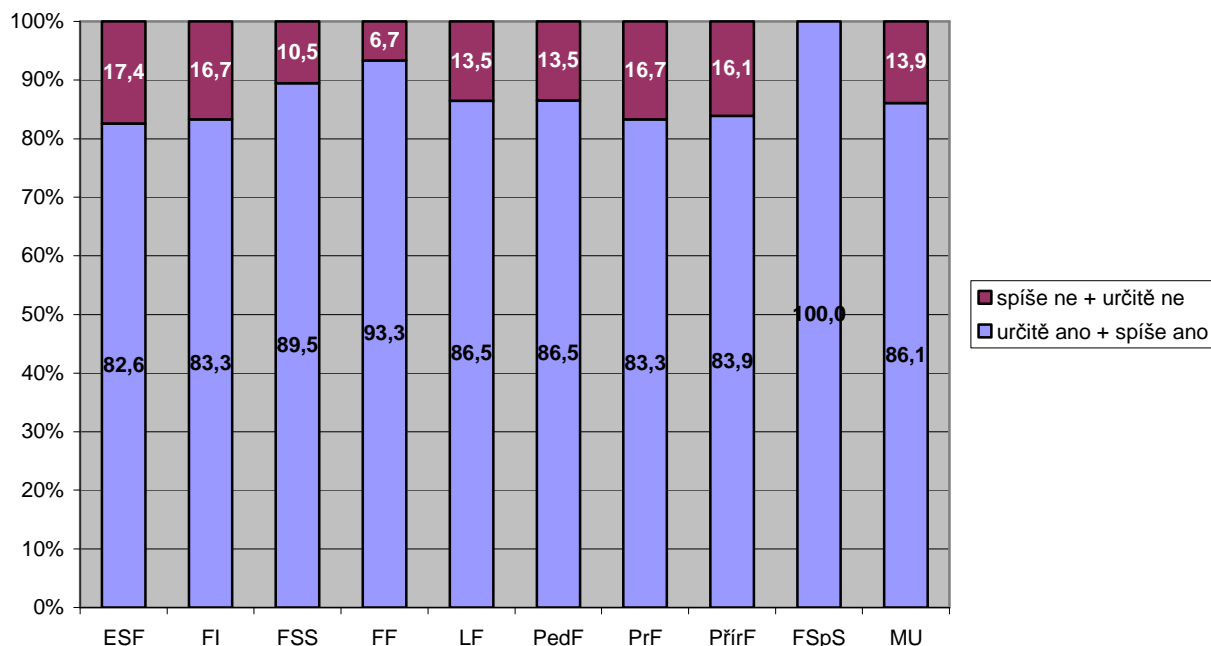
Vystudovaná fakulta	Prům. doba v letech	Počet odpovědí	Medián
ESF	2,4	44	2
FI	2,3	8	2
FSS	4,2	15	3
FF	2,3	31	2
LF	3,7	33	3
PedF	2,8	44	2
PrF	3,1	48	3
PřirF	2,4	51	2
FSpS	3,4	10	3
MU	2,8	284	2

<sup>9</sup> V přehledu jsou uvedeny země s četností preferencí  $\geq 10$ .

Celkem 83,0 % (2007 = 85,8 %; 2006 = 88,8 %) z absolventů, kteří projeví zájem o práci v zahraničí, bude v tomto směru podnikat aktivní kroky.

**Graf 22**

**Budete sám/sama podnikat aktivní kroky k tomu, abyste práci v zahraničí získal(a)?**  
(sloučené, přepočítané hodnoty, n = 328)

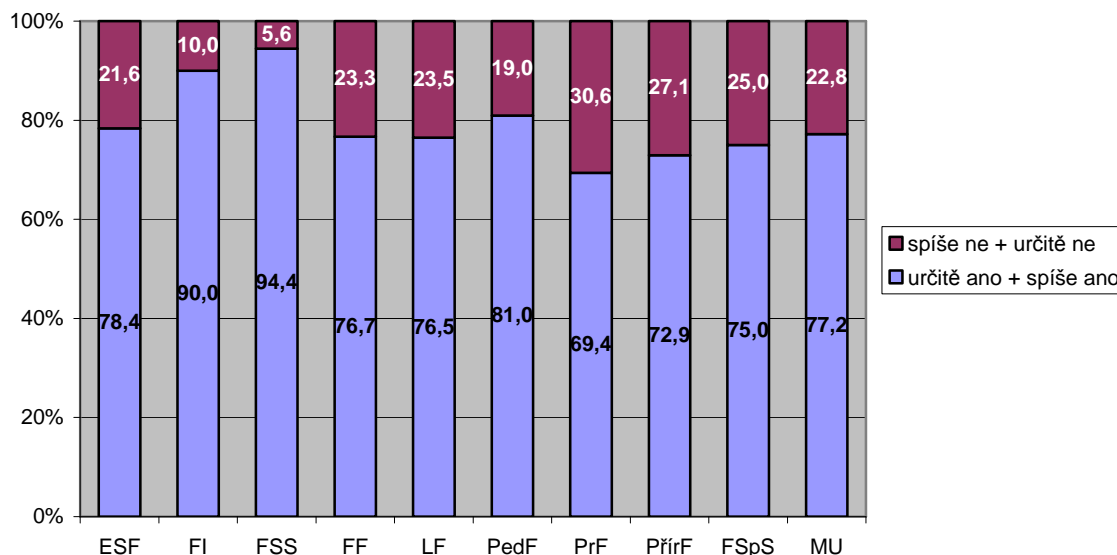


<b>Budete podnikat aktivní kroky k získání práce v zahraničí?</b>	<b>ESF</b>	<b>FI</b>	<b>FSS</b>	<b>FF</b>	<b>LF</b>	<b>PedF</b>	<b>PrF</b>	<b>PřirF</b>	<b>FSpS</b>	<b>MU</b>
určitě ano	39,6	33,3	84,2	50,0	34,2	34,5	43,6	32,2	40,0	40,9
spíše ano	39,6	50,0	5,3	37,5	50,0	47,3	38,2	47,5	60,0	42,1
spíše ne	16,7	16,7	5,3	6,3	10,5	10,9	12,7	13,6		11,6
určitě ne			5,3		2,6	1,8	3,6	1,7		1,8
nemohu zatím posoudit	4,2			6,3	2,6	5,5	1,8	5,1		3,7
<b>Celkem</b>	<b>100,0</b>	<b>100,0</b>	<b>100,0</b>	<b>100,0</b>	<b>100,0</b>	<b>100,0</b>	<b>100,0</b>	<b>100,0</b>	<b>100,0</b>	<b>100,0</b>

Celkově mezi absolventy panuje optimismus v otázce možnosti skutečně získat práci v zahraničí – 65,2 % (2007 = 64,2 %; 2006 = 61,0 %) tvoří kladné odpovědi.

**Graf 23**

**Domníváte se, že se Vám skutečně podaří získat práci v zahraničí?**  
(přepočítané hodnoty, n = 327)

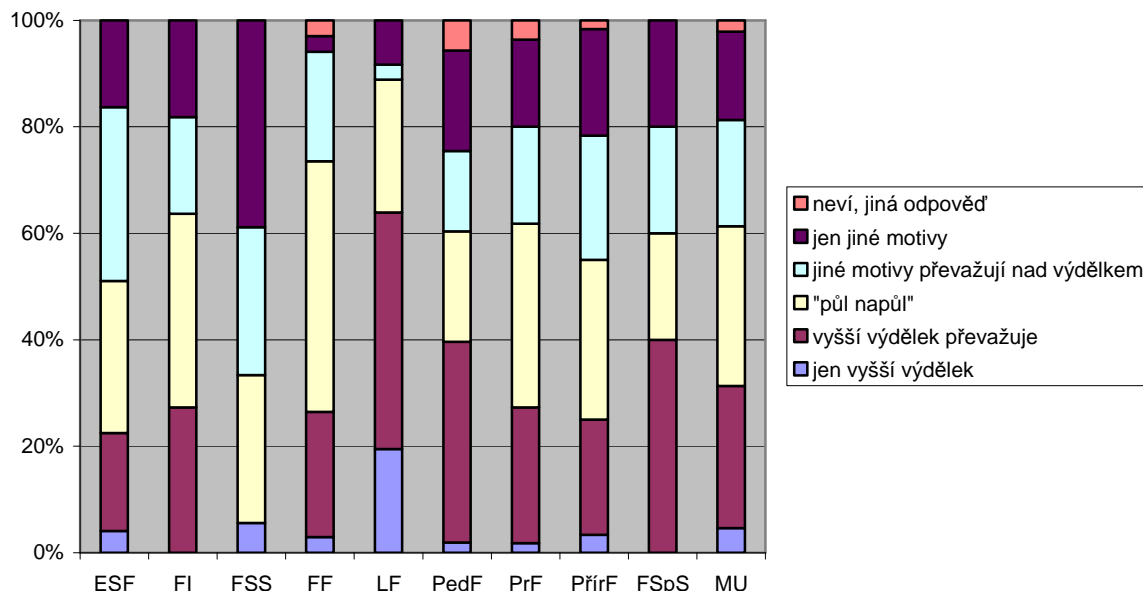


Podají se vám získat práci v zahraničí?	ESF	FI	FSS	FF	LF	PedF	PrF	PřírF	FSpS	MU
určitě ano	14,9	33,3	33,3	38,2	29,7	11,1	7,3	15,0	20,0	19,0
spíše ano	46,8	41,7	61,1	29,4	40,5	51,9	54,5	43,3	40,0	46,2
spíše ne	17,0	8,3	5,6	20,6	21,6	13,0	25,5	20,0	20,0	18,3
určitě ne						1,9	1,8	1,7		0,9
nemohu zatím posoudit	21,3	16,7		11,8	8,1	22,2	10,9	20,0	20,0	15,6
Celkem	100,0	100,0	100,0	100,0	100,0	100,0	100,0	100,0	100,0	100,0

Nakonec nás také zajímaly motivace absolventů k práci v zahraničí. Peněžní a „nepeněžní“ motivace byly v minulosti celkově rozloženy zhruba rovnoměrně, nyní převažují nepeněžní motivace; vyšší výdělek je zajímavý zejména pro mladé lékaře.

**Graf 24**

**Co je Vaší hlavní motivací zájmu o práci v zahraničí?**  
(n = 326)



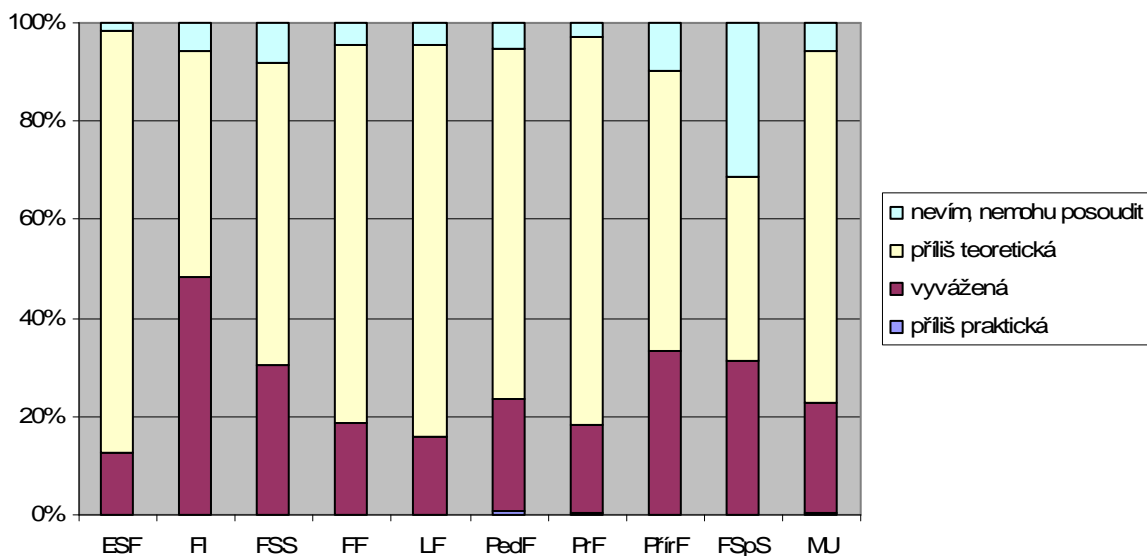
Motivace zájmu o práci v zahraničí	ESF	FI	FSS	FF	LF	PedF	PrF	PřírF	FSpS	MU**
jen vyšší výdělek	4,1		5,6	2,9	19,4	1,9	1,8	3,3		4,6
vyšší výdělek převažuje	18,4	27,3		23,5	44,4	37,7	25,5	21,7	40,0	26,7
"půl napůl"	28,6	36,4	27,8	47,1	25,0	20,8	34,5	30,0	20,0	30,1
jiné motivy převažují nad výdělkem	32,7	18,2	27,8	20,6	2,8	15,1	18,2	23,3	20,0	19,9
jen jiné motivy	16,3	18,2	38,9	2,9	8,3	18,9	16,4	20,0	20,0	16,6
neví, jiná odpověď				2,9		5,7	3,6	1,7		2,1
<b>Celkem</b>	<b>100,0</b>	<b>100,0</b>	<b>100,0</b>	<b>100,0</b>	<b>100,0</b>	<b>100,0</b>	<b>100,0</b>	<b>100,0</b>	<b>100,0</b>	<b>100,0</b>

### 3. Hodnocení vybraných komponent studia na MU

V následující části již odpovídají všichni absolventi. Zajímalo nás, zda absolvované studium bylo podle jejich názorů orientováno příliš teoreticky, příliš prakticky či vyváženě. Stejně tak jako každý rok, i letos to byly zhruba tři čtvrtiny absolventů, kterým se zdála být výuka příliš teoretická. Studium se zdá být nejvíce „teoretické“ zejména absolventům ESF, LF, PrF a FF; relativně spokojenější jsou v tomto ohledu informatiči a přírodovědci; vše je stejně jako v minulosti.

Graf 25

**Domníváte se, že suma znalostí a dovedností, kterou jste si během studia osvojil(a), byla z hlediska Vašich dalších potřeb ...**  
(n = 1 073)



Orientace studia byla...?	ESF	FI	FSS	FF	LF	PedF	PrF	PřírF	FSpS	MU***
průliš praktická						0,8	0,5			0,3
vyvážená	12,8	48,6	30,6	18,8	15,7	22,7	17,9	33,3	31,3	22,5
průliš teoretická	85,6	45,7	61,2	76,8	80,0	71,0	78,8	56,7	37,5	71,8
nevím, nemohu posoudit	1,6	5,7	8,2	4,5	4,3	5,5	2,8	9,9	31,3	5,5
Celkem	100,0	100,0	100,0	100,0	100,0	100,0	100,0	100,0	100,0	100,0



---

Pro **hrubou** a rychlejší orientaci jsme propočítali spokojenost s vyvážením komponent studia pomocí **Z-score**<sup>10</sup> od fakult s převahou teoretické složky (shora, kladné hodnoty) k fakultám s vyváženějším poměrem těchto složek (dole, záporné hodnoty) – viz následující tabulku:

Vystudovaná fakulta	Z-score	Počet odpovědí
ESF	0,3	123
LF	0,2	110
PrF	0,1	206
FF	0,1	107
PedF	0,0	225
FSS	-0,2	45
PřirF	-0,3	154
FSpS	-0,5	11
FI	-0,6	33

---

<sup>10</sup> Standardizovaná proměnná s průměrem = 0 a směrodatnou odchylkou = 1.

---

Dále čerství absolventi – po vzoru výzkumů mezi „staršími“ absolventy MU v praxi – hodnotili na pětistupňové škále (podobně jako na školní stupnici<sup>11</sup>), jak je univerzita připravila v následujících devíti oblastech:

- Praktické zkušenosti a dovednosti
- Cizí jazyky
- Počítačová gramotnost
- Schopnost sebe prezentace
- Schopnosti pro řídicí práci
- Kreativita
- Schopnost orientovat se a osvojit si nové poznatky
- Schopnost týmové práce
- Koncepční a analytické schopnosti

Výsledné hodnoty vidíme seřazené v následujících tabulkách. Z podstaty věci je jasné, že **vytvářené žebříčky nemohou sloužit jako pořadí, kde by jedna či druhá fakulta byla „lepší“ či „horší“ než druhá**, neboť hodnocené faktory souvisí s odlišným zaměřením fakult – FI zajisté naučí absolventy mistrovskému ovládní počítačů atd. Informační náboj prezentovaných údajů zde spíše spočívá v absolutní hodnotě ukazatelů ve vztahu k základnímu profilu studia provozovaného na té které fakultě. Blíží-li se však hodnocení známce „4“, jistě neuškodí se nad takovou skutečností zamyslet a zvážit, co a proč za věci vězí ...

U údajů za MU jsou v závorkách **pro srovnání** analogické hodnoty z výzkumů 2007, 2006 a 2004 a v *tomto pořadí*. Celkové podíly platných odpovědí jsou u všech proměnných vyšší než 91,8 %.

---

<sup>11</sup> 1 = výborný, 5 = nedostatečný

Praktické zkušenosti a dovednosti					
Fak.		Fak.	Cizí jazyky	Fak.	Počítačová gramotnost
FSpS	2,5	FI	2,8	FI	1,4
PřirF	3,0	ESF	2,8	ESF	2,3
FI	3,1	PedF	3,2	PřirF	2,6
PedF	3,2	FF	3,3	FSS	2,8
<b>MU</b>	<b>3,4 (3,4; 3,4; 3,6)</b>	FSS	3,3	<b>MU</b>	<b>2,9 (2,8; 2,8; 2,9)</b>
FF	3,4	<b>MU</b>	<b>3,4 (3,5; 3,3; 3,5)</b>	PrF	2,9
FSS	3,4	PrF	3,7	FSpS	3,0
LF	3,5	PřirF	3,8	PedF	3,0
PrF	3,7	LF	4,0	FF	3,1
ESF	3,9	FSpS	4,0	LF	3,8
Fak.	Schopnost sebe prezentace	Fak.	Schopnosti pro řídicí práci	Fak.	Kreativita
FSpS	2,1	FSpS	2,6	FSS	2,2
FSS	2,4	PedF	3,1	FSpS	2,3
PedF	2,4	FI	3,2	FI	2,4
ESF	2,4	PřirF	3,2	PřirF	2,6
PřirF	2,5	ESF	3,2	FF	2,7
<b>MU</b>	<b>2,6 (2,7; 2,8; 3,0)</b>	<b>MU</b>	<b>3,3 (3,3; 3,3; 3,6)</b>	PedF	2,7
FF	2,7	PrF	3,3	<b>MU</b>	<b>2,8 (2,8; 2,7; 2,9)</b>
PrF	2,7	FSS	3,4	PrF	3,0
LF	2,9	LF	3,6	ESF	3,1
FI	3,4	FF	3,6	LF	3,3
Fak.	Schopnost orientovat se a osvojovat si nové poznatky	Fak.	Schopnost týmové práce	Fak.	Koncepční a analytické schopnosti
FSS	1,3	FSpS	1,9	FI	1,7
FI	1,3	PedF	2,2	FSS	1,8
PřirF	1,6	ESF	2,2	PřirF	2,0
FF	1,6	PřirF	2,3	ESF	2,1
<b>MU</b>	<b>1,8 (1,7; 1,9; N/A)</b>	<b>MU</b>	<b>2,4 (2,4; 2,6; N/A)</b>	<b>MU</b>	<b>2,3 (2,4; N/A; N/A)</b>
PrF	1,8	LF	2,4	PrF	2,3
ESF	1,8	FSS	2,5	FF	2,3
PedF	1,9	FI	2,7	PedF	2,6
FSpS	1,9	FF	2,7	FSpS	2,7
LF	2,0	PrF	2,7	LF	2,7

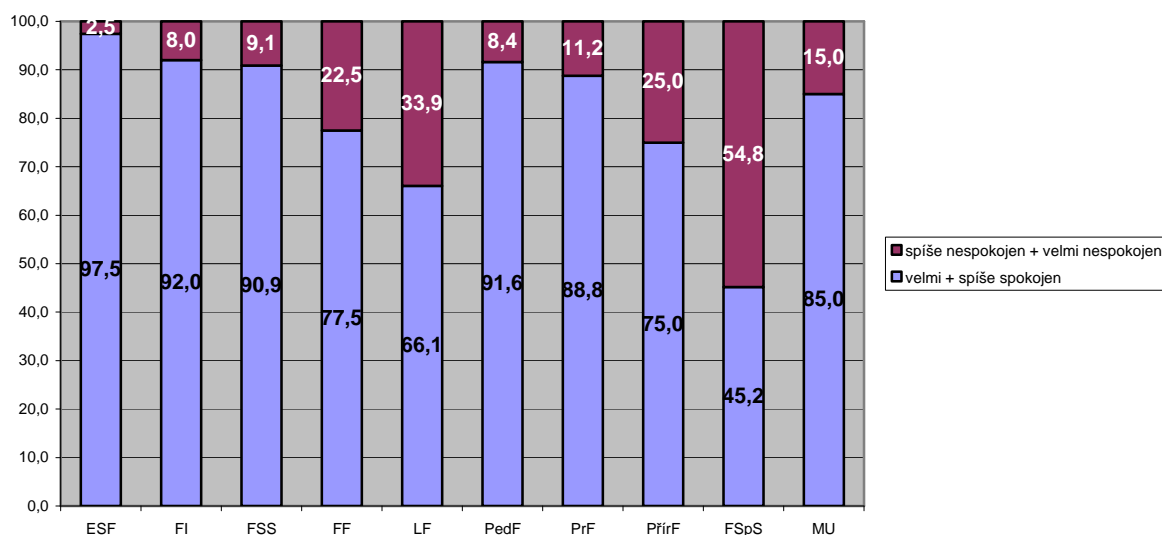
Pro lepší vzhled ještě souhrnná tabulka s hodnotami za MU s meziročním srovnáním. U všech proměnných vidíme jen minimální změny hodnot.

MU celkem	MU 08	MU 07	Meziroční změna
Schopnost orientovat se a osvojovat si nové poznatky	1,8	1,7	0,1
Koncepční a analytické schopnosti	2,3	2,4	-0,1
Schopnost týmové práce	2,4	2,4	0,0
Schopnost sebe prezentace	2,6	2,7	-0,1
Kreativita	2,8	2,8	0,0
Počítačová gramotnost	2,9	2,8	0,1
Schopnosti pro řídicí práci	3,3	3,3	0,0
Praktické zkušenosti a dovednosti	3,4	3,4	0,0
Cizí jazyky	3,4	3,5	-0,1

Dále bylo hodnoceno vybavení fakultních (resp. katederních a ústavních) knihoven jednotlivých fakult odbornou literaturou (vyloučena varianta „nevím“). V meziročním srovnání došlo ke zvýšení celkového podílu spokojených uživatelů z 55,1 % (2002) na 64,0 % (2006) na 69,3 % (2007), v letošním roce došlo k malému poklesu na 66,4 % (součet variant velmi + spíše spokojen); velmi pravděpodobně jako důsledek stěhování a provizoria knihoven PřířF a LF (viz horší hodnocení zejména u těchto dvou fakult, knihovnu FSpS pomijíme).

## Graf 26

**Hodnocení vybavení knihoven odbornou literaturou**  
(sloučené, přepočítané hodnoty, vyloučeny varianty "něco mezi" a "nevím; n = 1 078)



Vybavení knihovny	ESF	FI	FSS	FF	LF	PedF	PrF	PřířF	FSpS	MU***
velmi spokojen	32,0	47,2	36,7	22,3	21,2	7,9	22,1	12,7		19,7
spíše spokojen	57,6	30,6	42,9	34,8	39,8	52,7	49,8	45,7	25,0	46,7
"něco mezi"	8,0		6,1	27,7	20,3	24,3	16,0	20,2	37,5	18,6
spíše nespokojen	1,6	2,8	14,3	9,8	13,6	8,4	9,9	11,6	18,8	9,3
velmi nespokojen	0,8			4,5	1,7	4,6	1,9	4,0	18,8	3,1
neví		19,4		0,9	3,4	2,1	0,5	5,8		2,6
Celkem	100,0	100,0	100,0	100,0	100,0	100,0	100,0	100,0	100,0	100,0

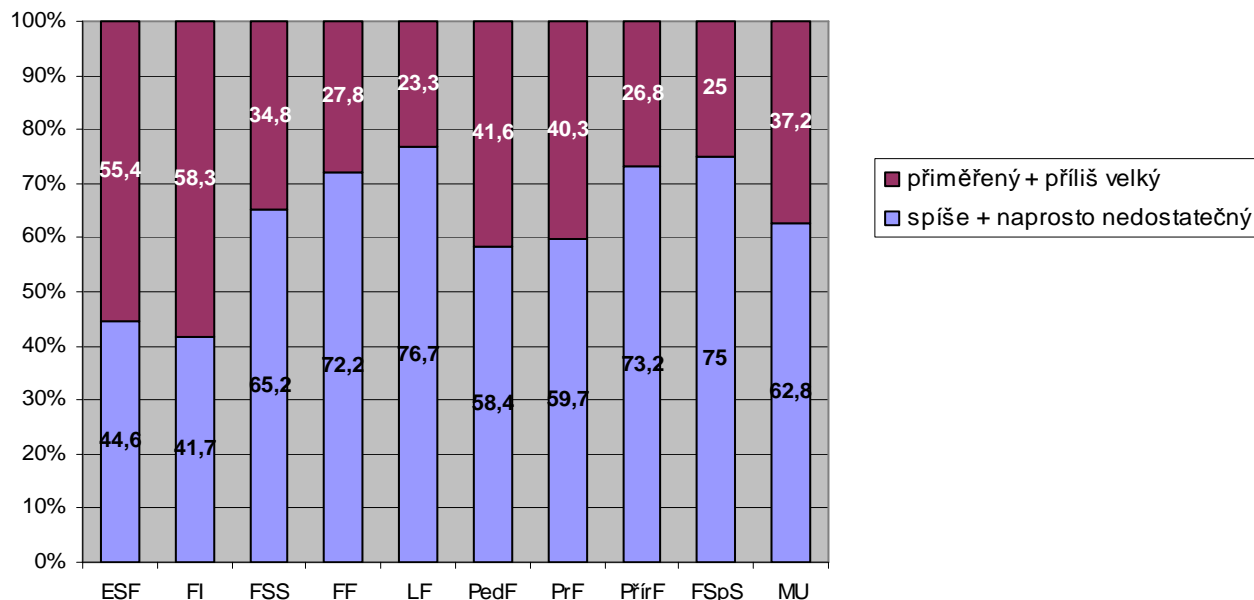
Pro rychlejší orientaci jsme propočítali spokojenost s vybavením knihoven odbornou literaturou pomocí Z-score od (shora) relativně „nejvybavenějších“ (FI, ESF a FSS) po méně „vybavené“ (PedF a FSpS) – viz následující tabulku.

Vystudovaná fakulta	Zscore	Počet odpovědí
FI	-0,8	29
ESF	-0,5	125
FSS	-0,3	49
PrF	-0,1	212
LF	0,1	114
FF	0,1	111
PřířF	0,2	163
PedF	0,2	234
FSpS	1,1	16

Čerství absolventi také hodnotili rozsah výuky cizích jazyků pro nefilologické obory s ohledem na jejich budoucí potřeby v profesním životě. Výsledky opět zobrazuje následující graf (vyloučena varianta „nevím“).

**Graf 27**

**Jak byste hodnotil(a) rozsah výuky cizích jazyků pro nefilologické obory s ohledem na Vaše budoucí potřeby v profesionálním životě? (n = 962)**



Rozsah výuky ciz. jazyků	ESF	FI	FSS	FF	LF	PedF	PrF	PřírF	FSpS	MU***
příliš velký	4,1	8,3			0,9	2,3	1,4			1,7
přiměřený	51,2	50,0	34,8	27,8	22,4	39,3	38,9	26,8	25,0	35,6
spíše nedostatečný	38,0	36,1	39,1	44,3	51,7	36,4	47,4	48,8	56,3	44,1
naprosto nedostatečný	6,6	5,6	26,1	27,8	25,0	22,0	12,3	24,4	18,8	18,7
Celkem	100,0	100,0	100,0	100,0	100,0	100,0	100,0	100,0	100,0	100,0

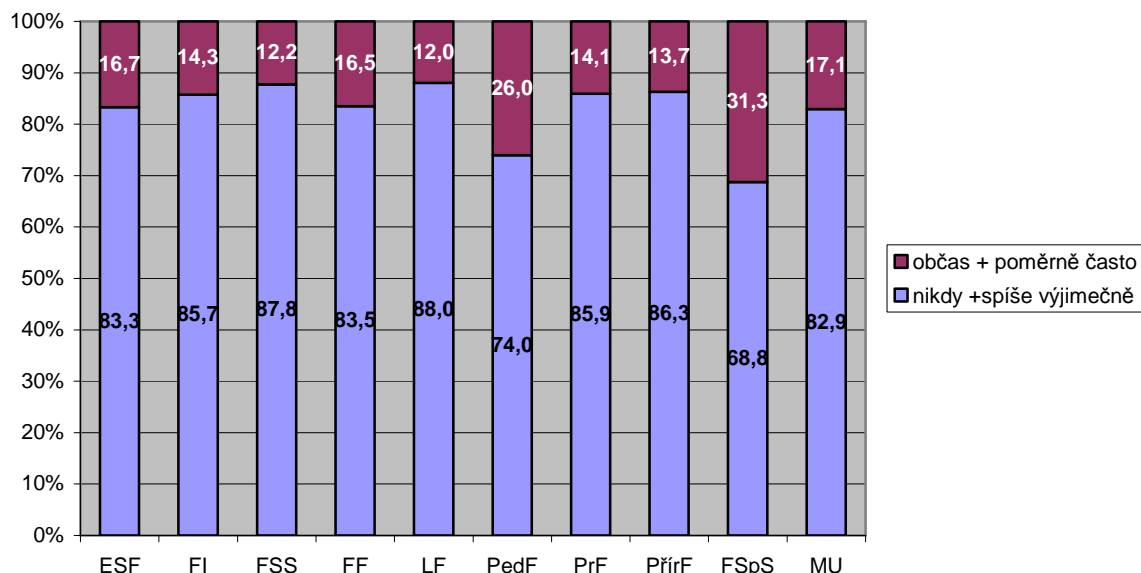
Pro rychlejší orientaci jsme propočítali stupeň „saturace“ výukou cizích jazyků pomocí Z-score od relativně „nejsaturovanějších“ (FI a ESF) po nejméně „saturované“ (FF a LF) – viz následující tabulka:

Vystudovaná fakulta	Z-score	Počet odpovědí
FI	-0,5	36
ESF	-0,4	121
PrF	-0,1	211
PedF	0,0	173
FSS	0,2	46
FSpS	0,2	16
PřírF	0,2	164
FF	0,3	79
LF	0,3	116

Stejně jako v předcházejících letech, i letos sledovala jedna z otázek „úroveň“ vysokoškolských učitelů, viz graf (vyloučena varianta „nevím“).

**Graf 28**

**Setkal(a) jste se někdy s tím, že odborná úroveň učitele (učitelů) neodpovídala vysokoškolskému studiu?**  
(n = 1 043, sloučené hodnoty)



Setkal jste se s pedagogy ...?	ESF	FI	FSS	FF	LF	PedF	PrF	PřirF	FSpS	MU***
nikdy	25,8	60,0	51,0	35,8	47,0	25,1	35,4	39,9	18,8	35,5
spíše výjimečně	57,5	25,7	36,7	47,7	41,0	48,9	50,5	46,4	50,0	47,5
občas	14,2	14,3	12,2	14,7	9,4	20,2	13,1	12,5	25,0	14,6
poměrně často	2,5			1,8	2,6	5,8	1,0	1,2	6,3	2,5
Celkem	100,0	100,0	100,0	100,0	100,0	100,0	100,0	100,0	100,0	100,0

A opět pro rychlejší orientaci jsme propočítali stupeň „přítomnosti neadekvátně připravených pedagogů“ pomocí Z-score od relativně nejméně „saturovaných“ (FI, FSS a LF) k „saturovanějším“ (ESF, PedF a FSpS), viz následující tabulka – fakulty seřazeny od nejméně častého výskytu „nekvalitních pedagogů“ k výskytu relativně častějšímu.

Vystudovaná fakulta	Z-score	Počet odpovědí
FI	-0,4	35
FSS	-0,3	49
LF	-0,2	117
PřirF	-0,1	168
PrF	-0,1	206
FF	0,0	109
ESF	0,1	120
PedF	0,3	223
FSpS	0,5	16

---

Další blok otázek, které jsme nastávajícím absolventům kladli, byl orientován na **informační technologie na MU**.

První dvě měly následující podobu:

**Jakou známkou byste ohodnotil(a) Vaší fakultou vytvořené podmínky pro přístup studentů k síti internet? Hodnotíte množství počítačů a přístup k nim. Známkujeme „jako ve škole“, 1 = výborný, 5 = nedostatečný.**

**Jakou známkou byste ohodnotil(a) Vaší fakultou vytvořené podmínky pro samostatnou práci studentů s PC (zde nehodnotíte přístup k síti internet!). Známkujeme „jako ve škole“, přístup na fakultě 1 = výborný, 5 = nedostatečný.**

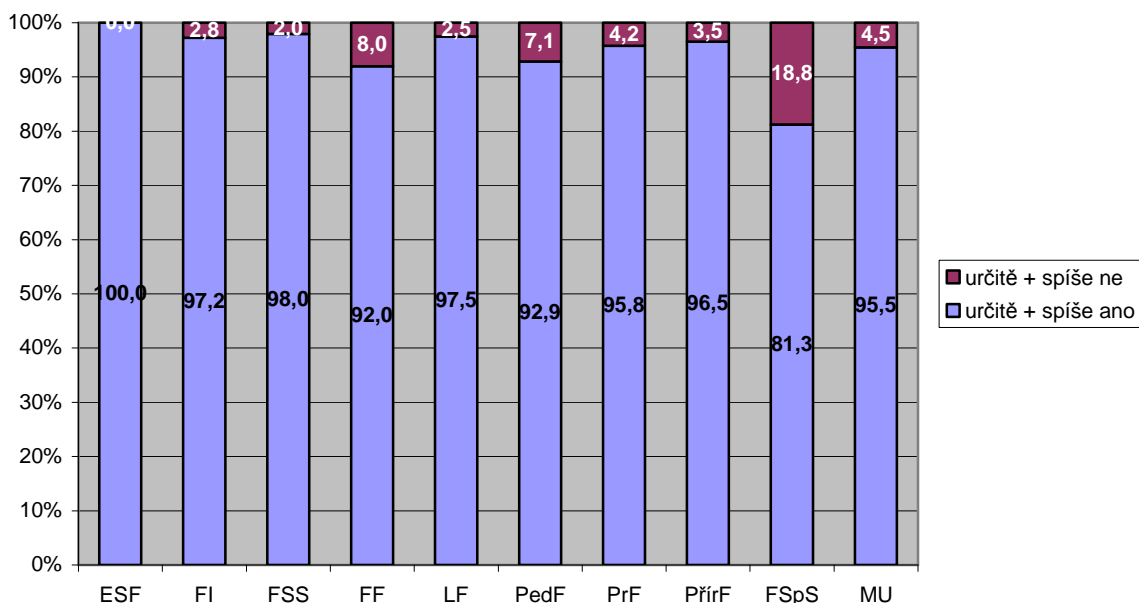
Zjištěné hodnoty jsou patrné z následujících přehledů. Fakulty na prvních místech, tedy s nejlepším hodnocením, jsou zejména FI, PrF, FSS. **U obou proměnných došlo k relativnímu zlepšení naměřených hodnot.**

		Podmínky pro			
Fakulta	Přístup k síti Internet	N	Fakulta	samostatnou práci na PC	N
FI	1,0	36	FI	1,2	36
PrF	1,6	207	FSS	1,9	42
FSS	1,8	46	PrF	2,0	201
PřirF	2,0	172	ESF	2,0	120
ESF	2,0	124	<b>MU</b>	<b>2,3 (2,42; 2,47; 2,96)</b>	<b>983</b>
<b>MU</b>	<b>2,0 (2,15; 2,29; 2,50)</b>	1054	PřirF	2,4	157
FF	2,0	110	FF	2,4	104
LF	2,1	113	LF	2,6	95
FSpS	2,4	16	FSpS	2,6	16
PedF	2,5	230	PedF	2,7	212

A konečně třetí otázka z této oblasti zjišťovala spokojenost studentů s fungováním IS MU (vyloučena varianta „nevím“).

**Graf 29**

**Spokojenost s fungováním IS MU**  
(n = 1 078)



Spokojenost s IS MU	ESF	FI	FSS	FF	LF	PedF	PrF	PřírF	FSpS	MU***
ano, určitě	60,0	63,9	75,5	56,3	54,2	40,3	62,0	59,1	25,0	55,2
spíše ano	40,0	33,3	22,4	35,7	43,2	52,5	33,8	37,4	56,3	40,3
spíše ne		2,8	2,0	6,3	2,5	5,9	3,8	2,3	18,8	3,8
určitě ne				1,8		1,3	0,5	1,2		0,7
Celkem	100,0	100,0	100,0	100,0	100,0	100,0	100,0	100,0	100,0	100,0

Pokud bychom z grafu opět vytvořili standardizované pořadí, dospěli bychom k následujícímu pořadí.

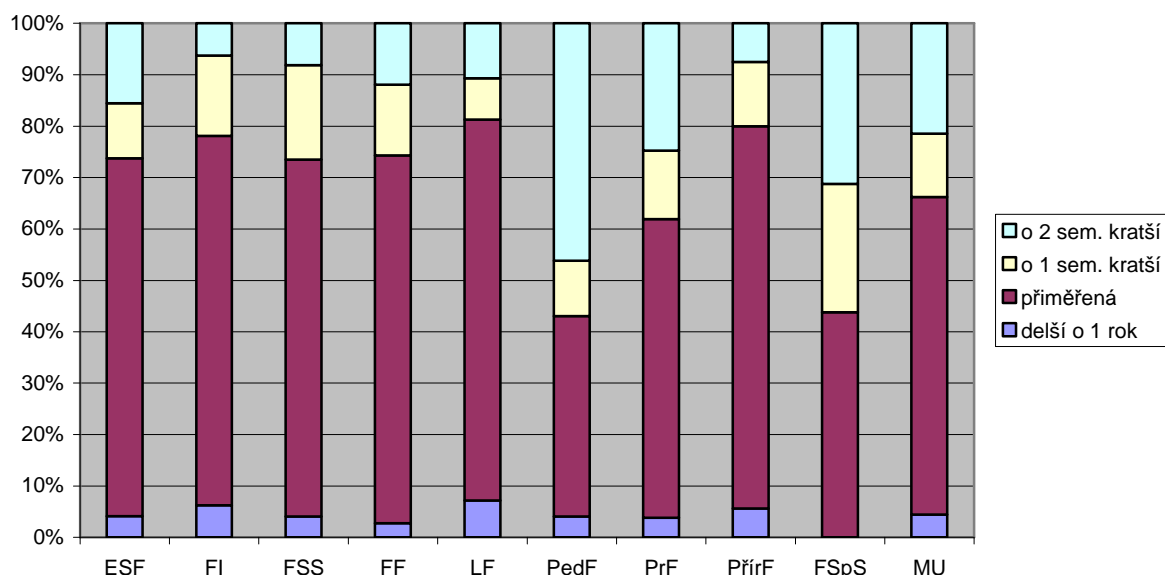
Fakulta	Z-score	Počet odpovědí
FSS	-0,4	49
FI	-0,2	36
ESF	-0,2	125
PrF	-0,1	213
PřírF	-0,1	171
LF	0,0	118
FF	0,1	112
PedF	0,3	238
FSpS	0,7	16



Dále jsme se zajímali také o to, zda se posluchači domnívají, že stávající délka studia je „přiměřená“, viz další z grafů (vyloučena varianta „nevím“).

**Graf 30**

**Domníváte se, že sumu znalostí a dovedností, kterou jste během vysokoškolského studia měl(a) možnost získat, by bylo reálné si osvojit i za kratší dobu?**  
(n = 1 033)



Délka studia by mohla být	ESF	FI	FSS	FF	LF	PedF	PrF	PřírF	FSpS	MU***
delší o 1 rok	4,1	6,3	4,1	2,8	7,1	4,0	3,8	5,6		4,5
přiměřená	69,7	71,9	69,4	71,6	74,1	39,0	58,1	74,4	43,8	61,8
o 1 sem. kratší	10,7	15,6	18,4	13,8	8,0	10,8	13,3	12,5	25,0	12,3
o 2 sem. kratší	15,6	6,3	8,2	11,9	10,7	46,2	24,8	7,5	31,3	21,5
Celkem	100,0	100,0	100,0	100,0	100,0	100,0	100,0	100,0	100,0	100,0

A opět pro rychlejší orientaci výpočet standardizovaných hodnot Z-score. Nahoře jsou uvedeny fakulty, kde je délka „přiměřenější“, dole jsou pak fakulty, které by bylo možné vystudovat i za kratší dobu.

Vystudovaná fakulta	Z-score	Počet odpovědí
PřírF	-0,3	160
FI	-0,3	32
LF	-0,3	112
FSS	-0,2	49
FF	-0,2	109
ESF	-0,1	122
PrF	0,1	210
FSpS	0,4	16
PedF	0,6	223

---

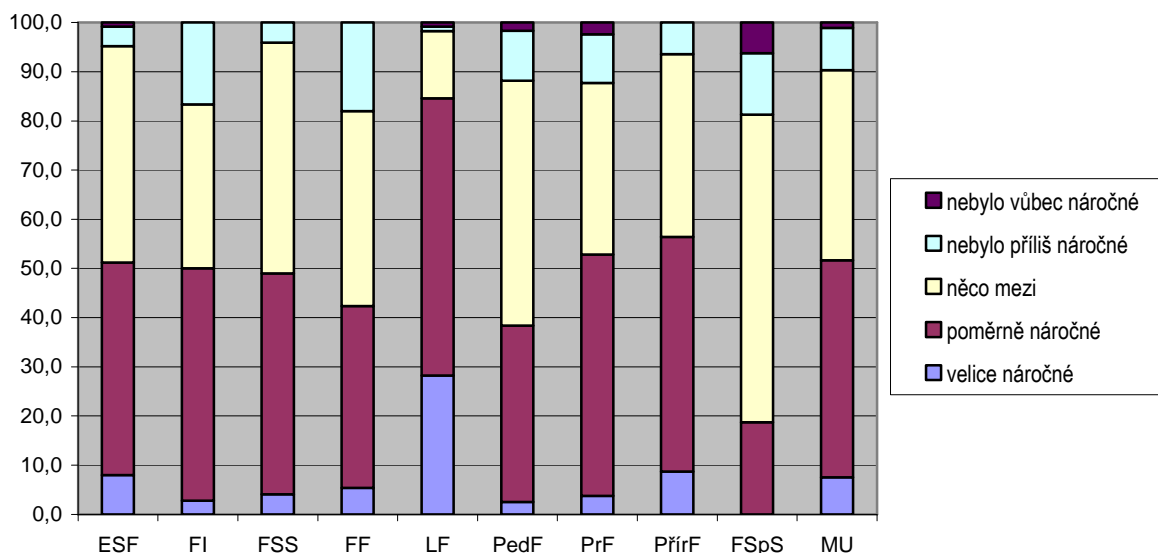
Další z otázek měla následující znění: **Kolik dní jste se v průměru připravoval na jednu zkoušku?** Výsledky je třeba brát samozřejmě **jako orientační**, samozřejmě – **není zkouška jako zkouška** ... Průměrná doba přípravy na zkoušku za celou MU představuje 6,4 dne (2007 = 6,3; 2006 = 6,6; 2004 = 6,6), modus i medián je 5 dní; nejdelší doba přípravy je na LF – 14 dní.

Fakulta	Průměrná délka přípravy na zkoušku ve dnech	N
LF	14,2	118
PrF	7,0	211
<b>MU</b>	<b>6,4</b>	<b>1072</b>
PřirF	5,4	171
PedF	5,2	237
FF	5,1	111
FSS	4,6	48
ESF	4,3	125
FI	3,8	35
FSpS	3,6	16

„Náročnost“ studia na MU zobrazuje následující graf a tabulka hodnot; nejnáročnější je „již tradičně“ studium medicíny (z grafu vyloučena varianta „nevím“).

**Graf 31**

**Domníváte se, že absolvování vysokoškolského studia na MU bylo z hlediska úsilí, které jste musel(a) během studia vynaložit ...**  
(n = 1 075)



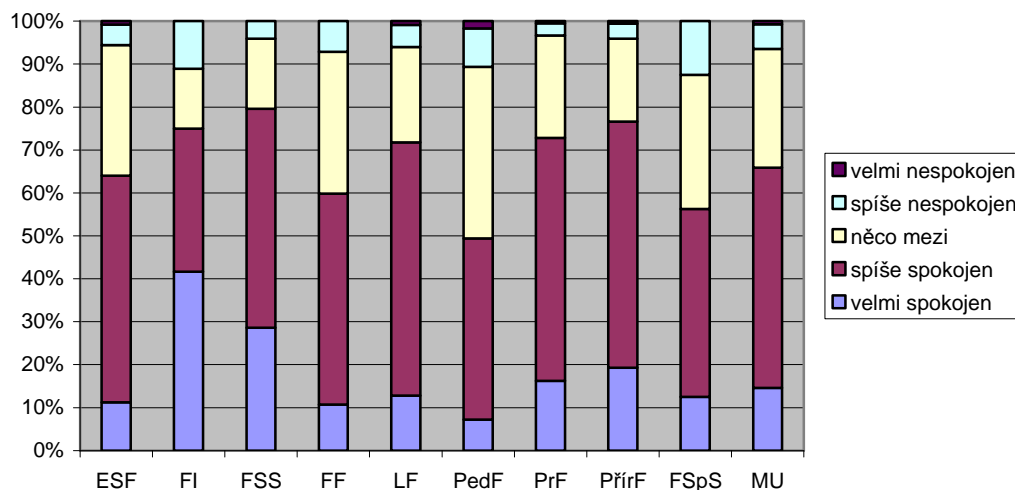
Náročnost studia	ESF	FI	FSS	FF	LF	PedF	PrF	PřírF	FSpS	MU***
velice náročné	8,0	2,8	4,1	5,4	28,2	2,5	3,8	8,7		7,5
poměrně náročné	43,2	47,2	44,9	36,9	56,4	35,9	49,1	47,7	18,8	44,1
něco mezi	44,0	33,3	46,9	39,6	13,7	49,8	34,9	37,2	62,5	38,7
nebylo příliš náročné	4,0	16,7	4,1	18,0	0,9	10,1	9,9	6,4	12,5	8,6
nebylo vůbec náročné	0,8				0,9	1,7	2,4		6,3	1,1
Celkem	100,0	100,0	100,0	100,0	100,0	100,0	100,0	100,0	100,0	100,0

Tabulka standardizovaných hodnot podle Z-score, fakulty jsou opět shora dolů seřazeny – alespoň podle respondentů – od nejnáročnějších LF a PřírF k méně náročným (PedF a FSpS). Sestava „těžkých“ a „lehkých“ fakult je stejná jako v loňském roce.

Vystudovaná fakulta	Z-score	Poč. odpovědí
LF	-0,8	117
PřírF	-0,1	172
ESF	-0,1	125
FSS	0,0	49
PrF	0,1	212
FI	0,2	36
FF	0,2	111
PedF	0,3	237
FSpS	0,7	16

Celkovou spokojenost s tím, co jednotlivé fakulty daly svým absolventům „do života“, sledovala další z otázek.  
**Graf 32**

**Jak jste spokojen(a) s tím, co Vám Vaše fakulta (MU) během studia „do života“ poskytl(a)?**  
 (n = 1 071)



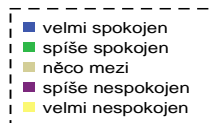
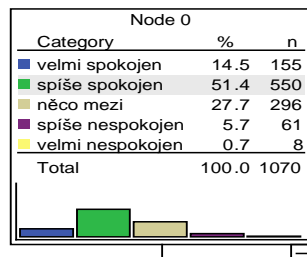
Spokojenost s tím, co MU poskytl(a)	ESF	FI	FSS	FF	LF	PedF	PrF	PřířF	FSpS	MU**
velmi spokojen	11,2	41,7	28,6	10,7	12,8	7,2	16,2	19,3	12,5	14,6
spíše spokojen	52,8	33,3	51,0	49,1	59,0	42,1	56,7	57,3	43,8	51,4
něco mezi	30,4	13,9	16,3	33,0	22,2	40,0	23,8	19,3	31,3	27,6
spíše nespokojen	4,8	11,1	4,1	7,1	5,1	8,9	2,9	3,5	12,5	5,7
velmi nespokojen	0,8				0,9	1,7	0,5	0,6		0,7
Celkem	100	100,0	100,0	100,0	100,0	100,0	100,0	100,0	100,0	100,0

Tabulka standardizovaných hodnot podle Z-score, opět shora dolů od relativně nejvíce spokojených (FI, FSS, PřířF) po nejméně spokojené absolventy (PedF, FSpS a FF). Je třeba zdůraznit, že negativní varianty odpovědi za MU dávají dohromady jen 6,4 %; i u posledního v řadě (PedF) převažují kladné varianty odpovědi nad zápornými zhruba v poměru 5 : 1.

Vystudovaná fakulta	Z-score	Poč. odpovědí
FI	-0,4	36
FSS	-0,4	49
PřířF	-0,2	171
PrF	-0,2	210
LF	-0,1	117
ESF	0,1	125
FF	0,1	112
FSpS	0,2	16
PedF	0,4	235

Pokud bychom sledovali vztah celkové spokojenosti s MU s devíti sledovanými faktory vzdělání (viz strany 35–36), pak zjišťujeme, že spokojenější jsou absolventi, kteří příznivěji hodnotí to, jak je MU vybavila praktickými zkušenostmi a dovednostmi. Dalším významným faktorem je hodnocení schopnosti orientovat se a osvojit si nové informace a poznatky. Oba faktory měly stejný vliv i v minulých šetřeních. Viz schéma na další straně. Vidíme, že v celé skupině bylo 14,5 % „velmi spokojených“ absolventů. Ve skupině, která ocenila nabyté praktické zkušenosti a dovednosti „jedničkou nebo dvojkou“ byl podíl velmi spokojených 35,2 %. A naopak ti, co tento faktor hodnotili čtyřkou, byli „velmi spokojeni“ jen ve 3,4 % případů.

Spokojenost s tím, co MU poskytla



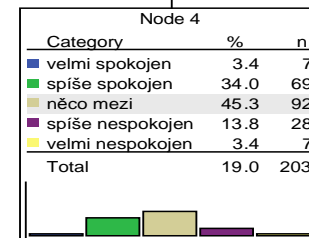
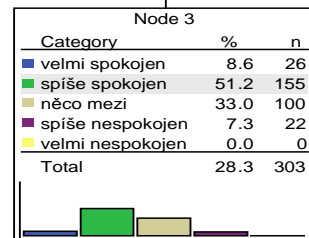
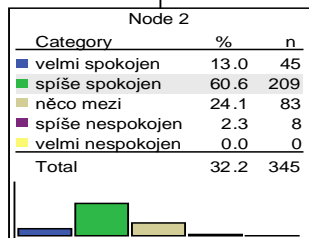
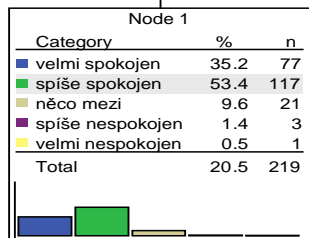
Praktické zkušenosti a dovednosti  
Adj. P-value=0.000, Chi-square=199.345, df=3

<= chvalitebná

(chvalitebná, dobrá]

(dobrá, dostatečná]; <missing>

> dostatečná



Schopnost orientovat se a osvojovat si nové poznatky  
Adj. P-value=0.000, Chi-square=24.503, df=1

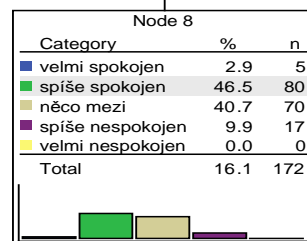
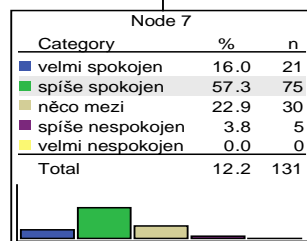
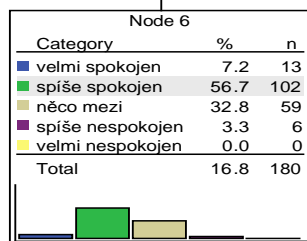
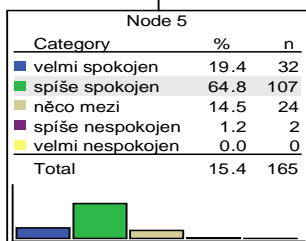
Schopnost orientovat se a osvojovat si nové poznatky  
Adj. P-value=0.000, Chi-square=26.104, df=1

<= výborná

> výborná; <missing>

<= výborná

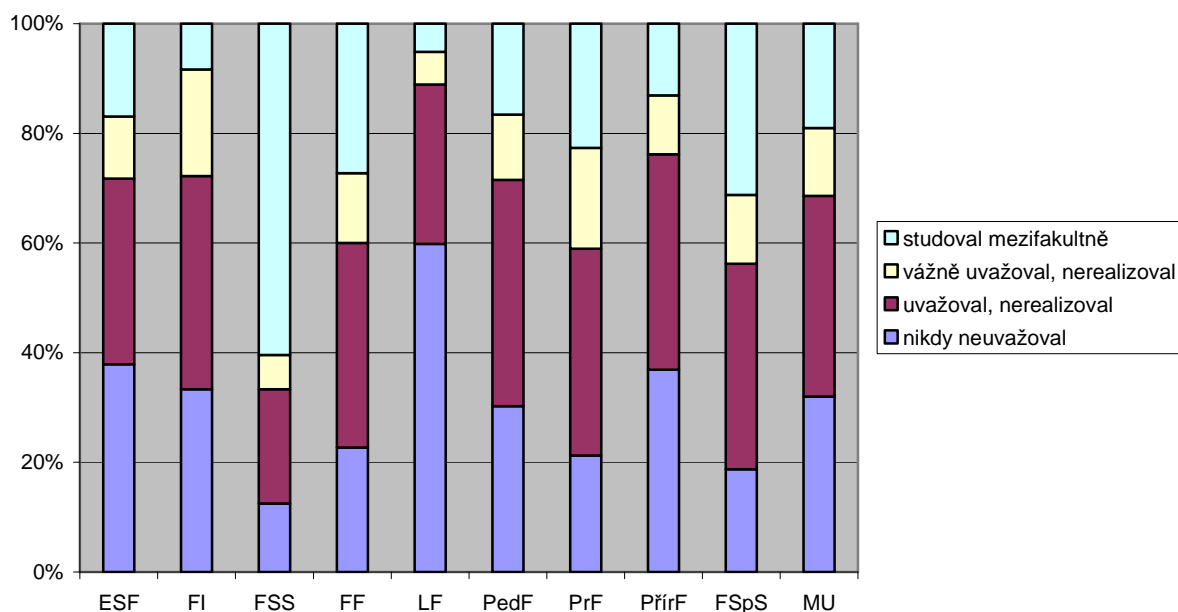
> výborná; <missing>



Další z otázek zjišťovala zájem posluchačů o studium **dvou nebo i více studijních programů současně**. Z grafu, z něhož byla vyloučena varianta „nevím“, je patrný – a snadno pochopitelný – menší zájem z LF: je to zřejmě dáno poměrně vysokou deklarovanou náročností tohoto oboru i jeho „svébytností“. Rychlý přehled o intenzitě zájmu o mezifakultní studium dává tabulka standardizovaných Z-score, viz dále.

**Graf 33**

**Uvažoval(a) jste během studia na MU o tom, že byste studoval(a) ve dvou, případně i více studijních programech současně? (n = 1 066)**



Studium více studijních programů současně?	ESF	FI	FSS	FF	LF	PedF	PrF	PřírF	FSpS	MU***
nikdy neuvažoval	37,9	33,3	12,5	22,7	59,8	30,2	21,2	36,9	18,8	32,0
uvažoval, nerealizoval	33,9	38,9	20,8	37,3	29,1	41,3	37,7	39,3	37,5	36,6
vážně uvažoval, nerealizoval	11,3	19,4	6,3	12,7	6,0	11,9	18,4	10,7	12,5	12,4
studoval mezifakultně	16,9	8,3	60,4	27,3	5,1	16,6	22,6	13,1	31,3	19,0
Celkem	100,0	100,0	100,0	100,0	100,0	100,0	100,0	100,0	100,0	100,0

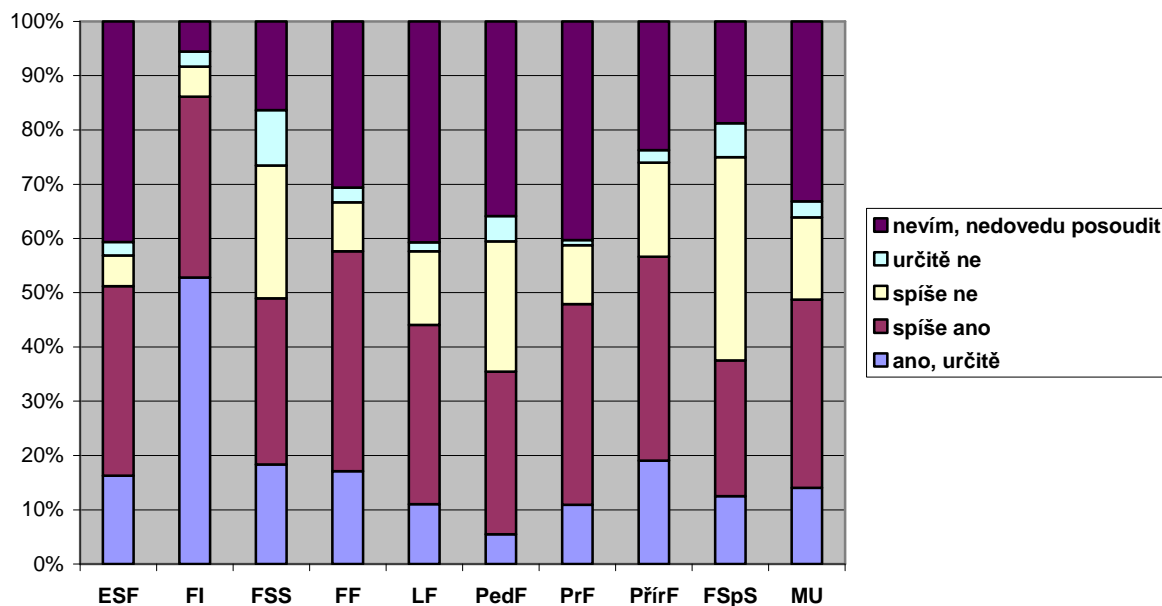
Následující tabulka „pro snadnější čtení“ zobrazuje standardizovaný zájem o mezifakultní studium, shora dolů od „největšího zájmu“ (FSS – stejně jako v posledních čtyřech šetřeních) po zájem „nejmenší“ (LF – stejně jako v posledních čtyřech šetřeních).

Vystudovaná fakulta	Z-score	poč. odpovědí
FSS	0,9	48
FSpS	0,4	16
FF	0,2	110
PrF	0,2	212
PedF	0,0	235
ESF	-0,1	124
FI	-0,2	36
PřírF	-0,2	168
LF	-0,6	117

Z následujícího grafu, který zobrazuje názory absolventů na to, jaké podmínky MU pro mezifakultní studium vytváří, vidíme, že velká část respondentů nedokáže celou věc posoudit (33,1 %), dále pak kladné odpovědi převažují nad negativními v poměru 48,7 % vs. 18,2 % a tento poměr se postupně stále zlepšuje (2007 = 43,4 % vs. 21,1 %; 2006 = 39,6 % vs. 23,7 %; 2004 = 32,0 % vs. 31,1 % ; v r. 2002 tomu bylo naopak – záporné odpovědi 34,2 % převažovaly nad kladnými 22,5 %). Zajímavé ale je, že relativně nejvyšší podíl varianty odpovědi „určitě ne“ vidíme u „přeborníků“ na mezifakultním studium, tedy absolventů FSS.

**Graf 34**

**Domníváte se, že na MU byly vytvořeny dobré podmínky pro vzájemnou „propustnost“ jednotlivých fakult ?(n = 1 074)**

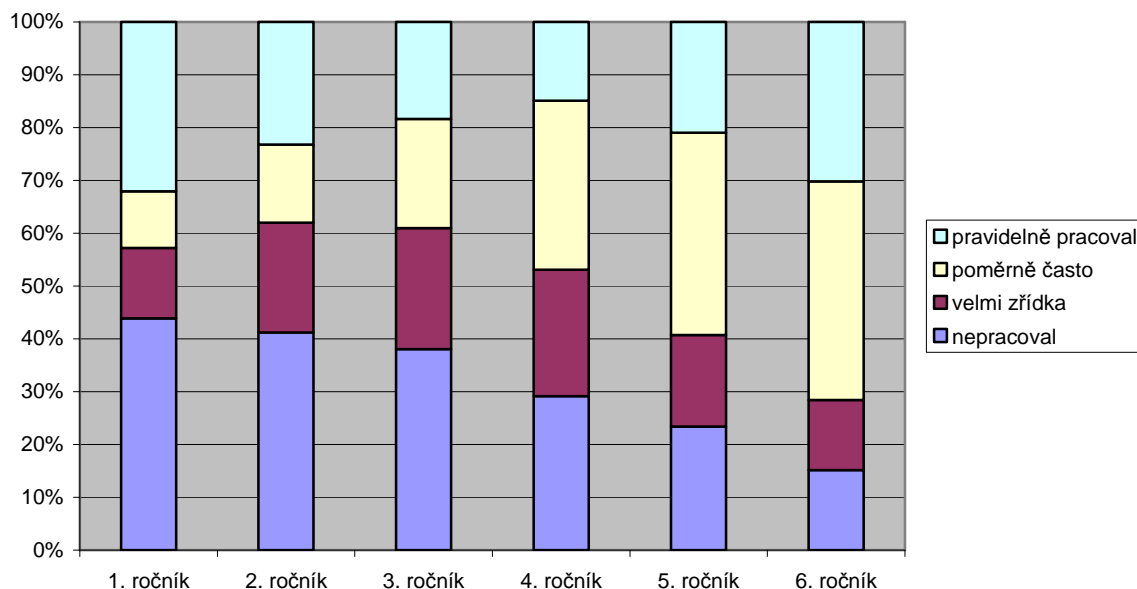


<b>Jsou podmínky pro propustnost fakult?</b>	<b>ESF</b>	<b>FI</b>	<b>FSS</b>	<b>FF</b>	<b>LF</b>	<b>PedF</b>	<b>PrF</b>	<b>PřírF</b>	<b>FSpS</b>	<b>MU***</b>
určitě ano	16,3	52,8	18,4	17,1	11,0	5,5	10,9	19,1	12,5	14,1
spíše ano	35,0	33,3	30,6	40,5	33,1	30,0	37,0	37,6	25,0	34,6
spíše ne	5,7	5,6	24,5	9,0	13,6	24,1	10,9	17,3	37,5	15,2
určitě ne	2,4	2,8	10,2	2,7	1,7	4,6	0,9	2,3	6,3	3,0
nevím, nedovedu posoudit	40,7	5,6	16,3	30,6	40,7	35,9	40,3	23,7	18,8	33,1
<b>Celkem</b>	<b>100,0</b>	<b>100,0</b>	<b>100,0</b>	<b>100,0</b>	<b>100,0</b>	<b>100,0</b>	<b>100,0</b>	<b>100,0</b>	<b>100,0</b>	<b>100,0</b>

Dále byla zařazena otázka, která mapovala mimoškolní pracovní aktivity posluchačů MU, souhrnné výsledky opět zobrazuje následující graf. Detailnější informace o práci studentů během studia poskytuje příloha č. 1.

**Graf 35**

**Pracovní aktivity studentů MU během studia**  
(n = 278 - 1 000)



Z grafu je patrný růst podílu ekonomicky aktivních studentů. Součty variant „poměrně často“ a „pravidelně“ rostou od třetího ročníku a dosahují nejvyšších hodnot v pátém 59,3 % (2007 = 57,2 %) a šestém ročníku 71,6 % (2007 = 70,9 %).

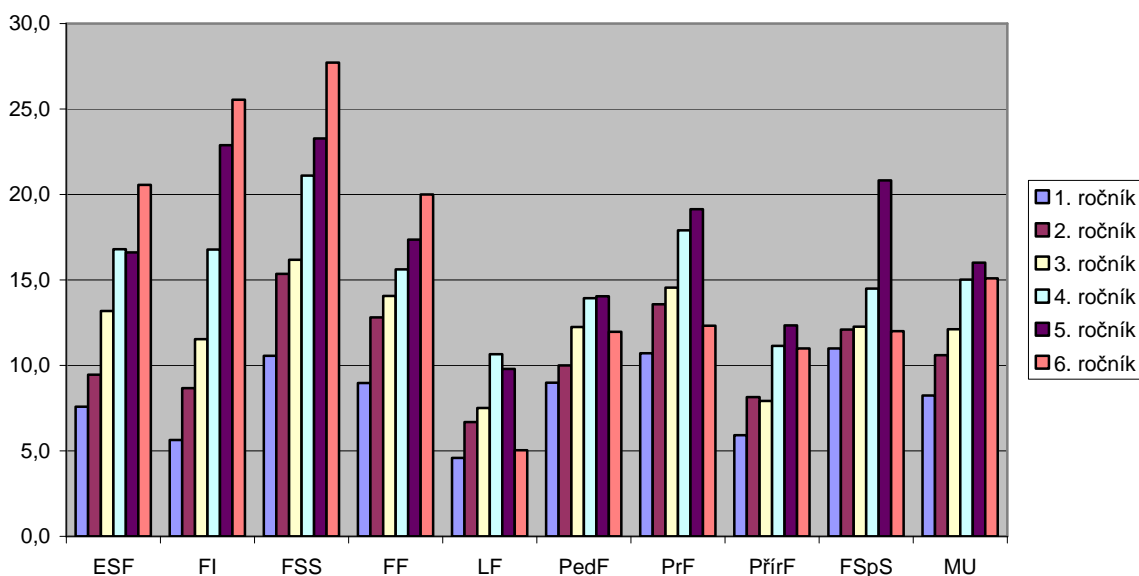
Práce studentů MU	1. ročník	2. ročník	3. ročník	4. ročník	5. ročník	6. ročník
nepracoval	43,8	41,2	38,0	29,1	23,4	15,1
velmi zřídka	13,4	20,8	22,9	24,0	17,3	13,3
poměrně často	10,8	14,8	20,7	32,0	38,4	41,4
pravidelně pracoval	32,0	23,2	18,3	14,9	21,0	30,2
Celkem	100,0	100,0	100,0	100,0	100,0	100,0



I letos nás také zajímalo, kolik hodin v průměru za týden studenti v jednotlivých ročnících odpracovali. Z grafu je také patrné, že s postupujícím studiem se prodlužuje čas strávený prací ze zhruba osmi hodin v prvním ročníku na šestnáct hodin za týden v pátém ročníku. Šestý ročník je specifický, protože se jedná zejména posluchače LF a „přesluhující“ studenti.

Graf 36

**Týdenní doba pracovních aktivit studentů MU**  
(n = 221 - 746)



Vystudovaná fakulta	1. ročník	2. ročník	3. ročník	4. ročník	5. ročník	6. ročník	Průměr
ESF	7,6	9,5	13,2	16,8	16,6	20,6	14,0
FI	5,6	8,7	11,5	16,8	22,9	25,6	15,2
FSS	10,6	15,4	16,2	21,1	23,3	27,7	19,0
FF	9,0	12,8	14,1	15,6	17,4	20,0	14,8
LF	4,6	6,7	7,5	10,6	9,8	5,0	7,4
PedF	9,0	10,0	12,2	13,9	14,1	12,0	11,9
PrF	10,7	13,6	14,5	17,9	19,1	12,3	14,7
PřírF	5,9	8,1	7,9	11,2	12,3	11,0	9,4
FSpS	11,0	12,1	12,3	14,5	20,8	12,0	13,8
MU	8,2	10,6	12,1	15,0	16,0	15,1	12,8

#### 4. Vybraná data ze šetření 1996 - 2008

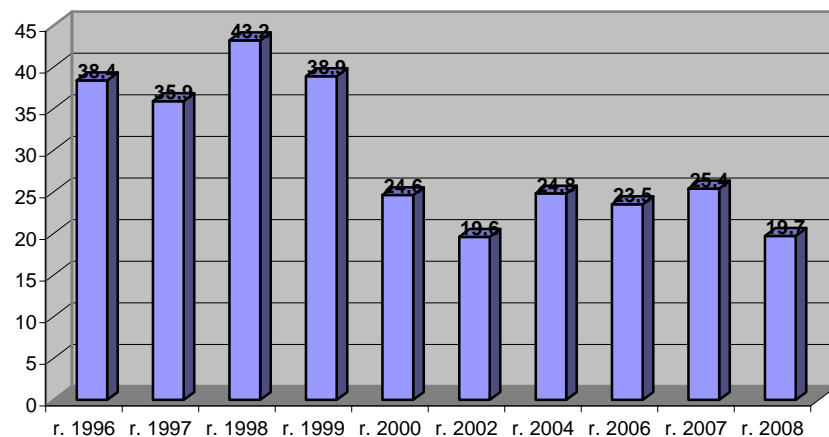
Z předchozích šetření jsme vybrali některé zajímavé a v čase srovnatelné údaje, které mohou zachytit určité tendence v oblasti aktuálního uplatnění absolventů MU a jejich retrospektivní hodnocení studia na MU. Jednu malou metodologickou poznámku: k prezentovaným datům by bylo zřejmě možné snést celou řadu „rozumných“, „vážných“ (☺) a „dobře míněných“ výhrad. Jejich společným jmenovatelem by mohly být výhrady k nerovnoměrné návratnosti dotazníků v průběhu jednotlivých šetření, výhrady k proměnlivé struktuře fakult zahrnutých do šetření, reprezentativnosti získaných informací apod. Se všemi těmito výhradami „již dopředu souhlasíme“ a následující informace nechť jsou tedy chápány – „již s možnými, dopředu zmiňovanými výhradami“ – jen jako jeden z mnoha střípků v mozaice poznání vztahujícího se k této problematice.

<b>Všichni absolventi</b>	<b>1996</b>	<b>1997</b>	<b>1998</b>	<b>1999</b>	<b>2000</b>	<b>2002</b>	<b>2004</b>	<b>2006</b>	<b>2007</b>	<b>2008</b>
Podíl osob, které už mají zaměstnání v době kolem promoci (ví kam nastoupí + již pracují)	47,4	44,0	44,0	32,7	43,8	37,4	38,6	50,1	48,8	49,6
Podíl osob, které v budoucnu chtějí pracovat, ale zatím práci nemají	*	*	*	43,0	34,2	34,0	39,5	31,9	33,2	31,9
Podíl osob volících jinou možnost (doktorské studium, jiné studium, pobyty v zahraničí apod.)	*	*	*	24,3	22,0	28,6	21,9	18,0	18,0	18,6
<b>Zaměstnaní absolventi (pracují nebo již vědí, kam nastoupí)</b>	<b>1996</b>	<b>1997</b>	<b>1998</b>	<b>1999</b>	<b>2000</b>	<b>2002</b>	<b>2004</b>	<b>2006</b>	<b>2007</b>	<b>2008</b>
Bylo pro Vás obtížné sehnat práci (velmi obtížné + poměrně obtížné)?	38,4	35,9	43,2	38,9	24,6	19,6	24,8	23,5	25,4	19,7
Budete pracovat v oboru, pro který jste se připravoval(a) (určitě ano + spíše ano)?	88,6	87,9	84,3	87,4	89,7	93,1	90,2	85,3	86,1	84,7
Je Vaše zaměstnání perspektivní (určitě ano + spíše ano)?	72,8	72,8	71,5	78,9	75,5	78,8	79,9	87,8	84,1	81,3
<b>Nezaměstnaní absolventi (před ukončením studia ještě nemají místo)</b>	<b>1996</b>	<b>1997</b>	<b>1998</b>	<b>1999</b>	<b>2000</b>	<b>2002</b>	<b>2004</b>	<b>2006</b>	<b>2007</b>	<b>2008</b>
Zaměstnání jsem hledal(a), ale zatím nesehnal(a)	50,7	43,1	60,2	62,5	55,1	47,0	46,8	50,4	40,6	47,2
Jak intenzivně jste hledal(a) zaměstnání (velice intenzivně + spíše intenzivně)?	50,5	43,1	57,7	49,1	46,8	43,2	25,2	52,8	43,1	34,9
Budete hledat práci v oboru (určitě ano + spíše ano)	86,0	85,4	78,6	88,6	89,9	89,4	90,8	82,5	82,2	84,7
Šance na získání místa jsou (velmi vysoké + spíše vysoké)	43,4	48,8	35,5	16,5	26,3	31,5	32,9	37,7	36,6	37,9
Hrozí Vám nezaměstnanost (určitě ano + spíše ano)?	22,0	16,1	29,9	31,9	30,7	20,1	27,7	15,1	15,0	10,7
<b>Hodnocení studia – všichni absolventi</b>	<b>1996</b>	<b>1997</b>	<b>1998</b>	<b>1999</b>	<b>2000</b>	<b>2002</b>	<b>2004</b>	<b>2006</b>	<b>2007</b>	<b>2008</b>
Studium bylo "orientováno až příliš teoreticky"	72,2	70,8	71,7	74,3	76,3	76,5	76,5	71,2	74,0	71,8
Setkali jste se s učiteli, jejichž odborná úroveň neodpovídala VŠ (občas + poměrně často)?	30,8	30,7	27,6	30,9	30,6	26,6	25,4	17,9	19,3	17,1
Bylo možné získat dané vzdělání za kratší dobu (studium mohlo být o 1 + o 2 semestry kratší)	24,5	28,6	21,9	24,5	20,4	21,2	25,3	22,8	31,4	32,4
Z hlediska vynaloženého úsilí bylo studium (velice náročné + poměrně náročné)	66,1	65,2	66,0	42,9	50,5	49,8	45,1	50,3	54,2	51,6
Jsou na MU vytvořeny podmínky pro mezifakultní studium (určitě ano + spíše ano)?	15,1	24,5	18,2	18,2	19,8	22,5	32,0	39,5	43,4	48,7
Jak jste spokojen s tím co Vám MU dala do života (velmi spokojen(a) + spíše spokojen(a))?	*	*	*	44,1	59,9	55,1	56,2	66,4	67,6	65,6
Přivydělávali si studenti vlastní práci během studia (pracoval(a) pravidelně + poměrně často)?	*	*	45,0	46,9	53,5	52,6	61,2	44,2 <sup>12</sup>	57,1	59,3

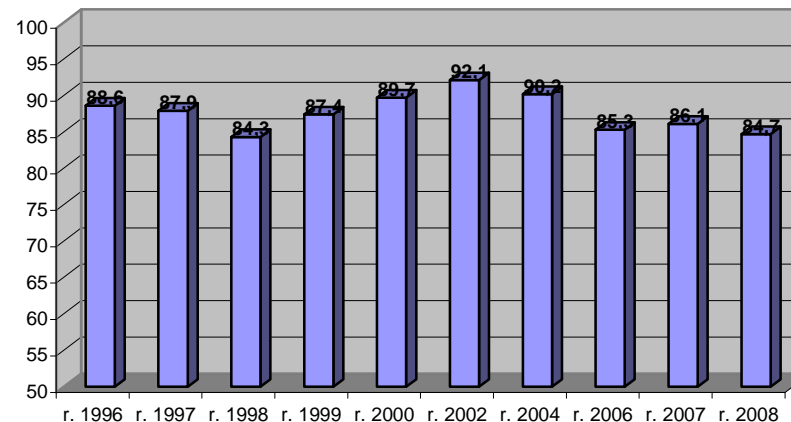
<sup>12</sup> Od r. 2006 včetně se jedná o podíl pracujících (pravidelně + poměrně často v 5. ročníku, předchozí údaje byly zjišťovány částečně odlišně).

**Vybrané grafy s retrospektivními údaji – Grafy č. 37 – 40**

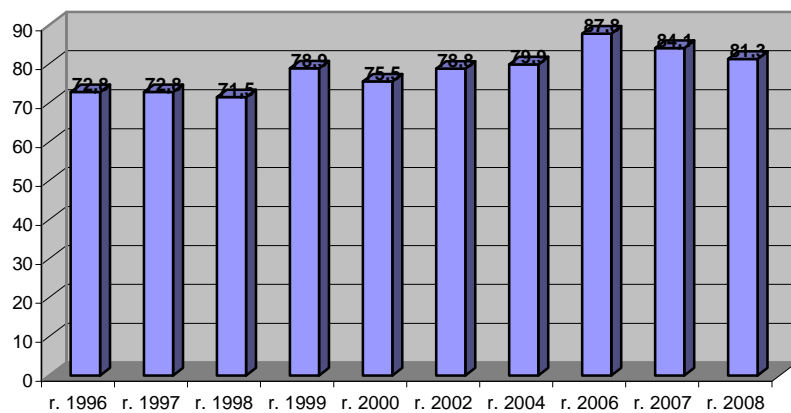
**Bylo pro Vás obtížné sehnat práci?**  
(velmi obtížné + poměrně obtížné)



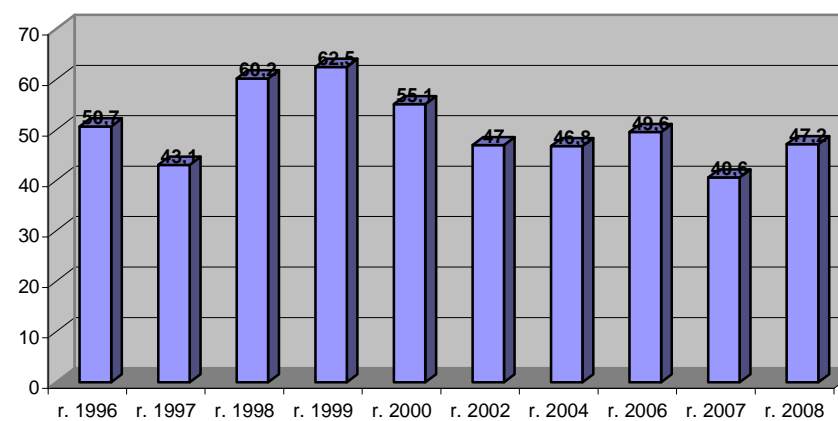
**Budete pracovat v oboru, pro který jste se připravoval(a)?**  
(zaměstnaní abs.; určitě ano + spíše ano)



**Je Vaše zaměstnání perspektivní?**  
(zaměstnaní abs.; určitě ano + spíše ano)

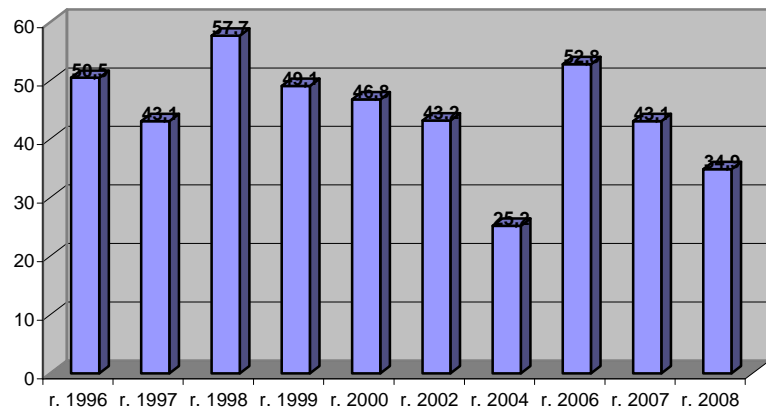


**Zaměstnání jsem hledal(a), ale zatím nesehnal(a)**  
(zatím nezaměstnaní abs.)

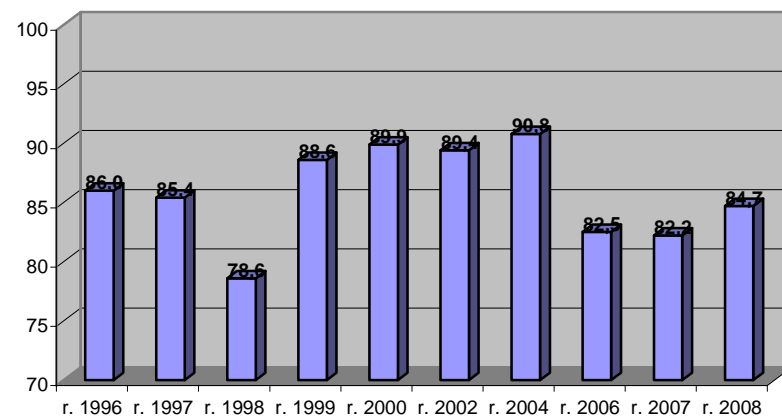


Grafy č. 41-44

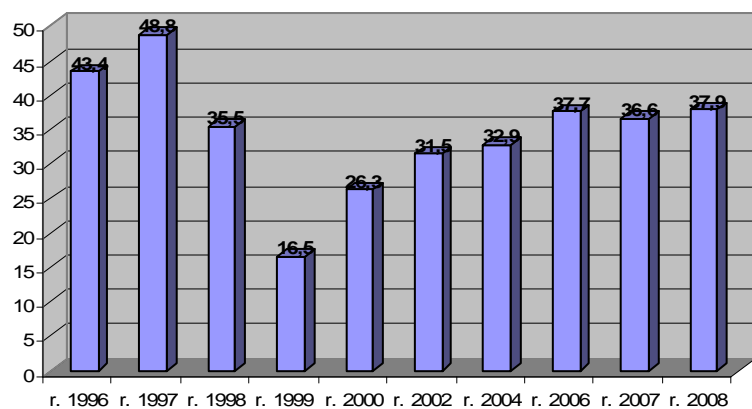
**Jak intenzivně jste hledal(a) zaměstnání?**  
(zatím nezam. abs.; velice intenzivně + spíše intenzivně)



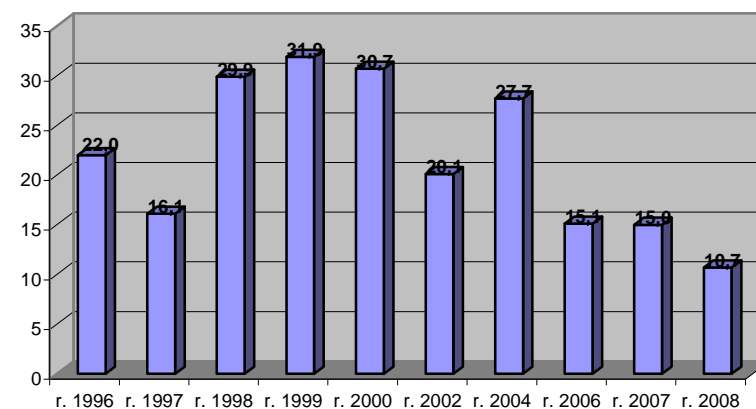
**Budete hledat práci v oboru?**  
(zatím nezam. abs.; určité ano + spíše ano)



**Šance na získání místa jsou ...**  
(zatím nezam. abs.; velmi vysoké + spíše vysoké)

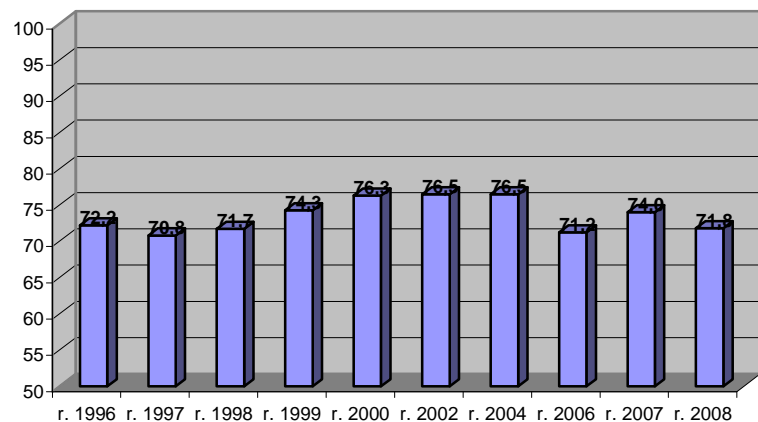


**Hrozí Vám nezaměstnanost?**  
(zatím nezam. abs.; určité ano + spíše ano)?

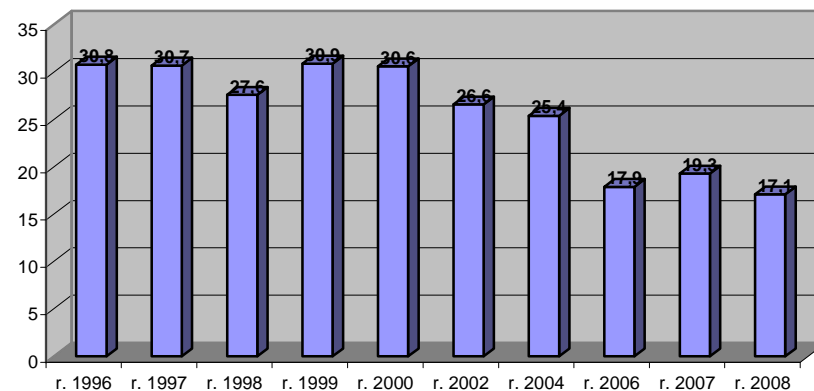


Grafy č. 45– 48

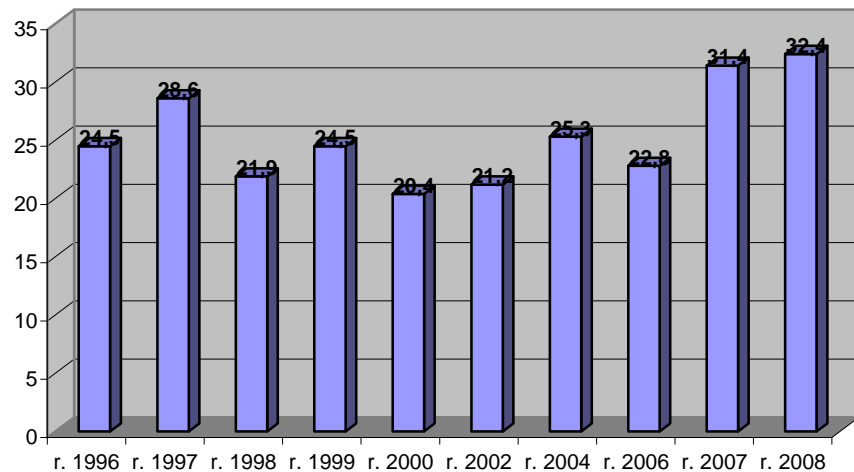
**Studium bylo "orientováno až příliš teoreticky"**



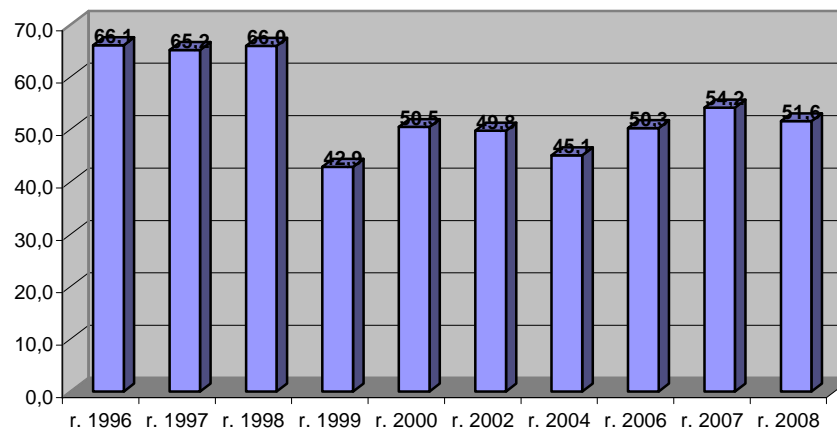
**Setkali jste se s učiteli, jejichž odborná úroveň neodpovídala VŠ?  
(občas + poměrně často)?**



**Bylo by možné získat dané vzdělání za kratší dobu?  
(studium mohlo být o 1 + o 2 semestry kratší)**

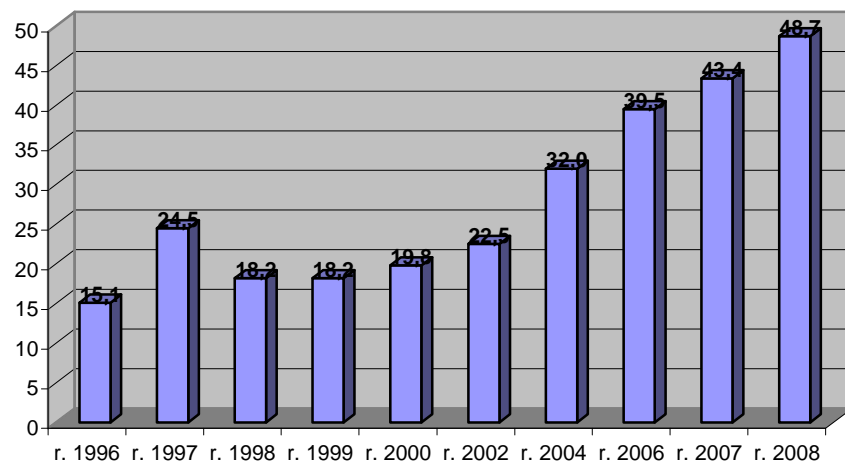


**Z hlediska vynaloženého úsilí bylo studium na MU ...  
(velice náročné + poměrně náročné)**

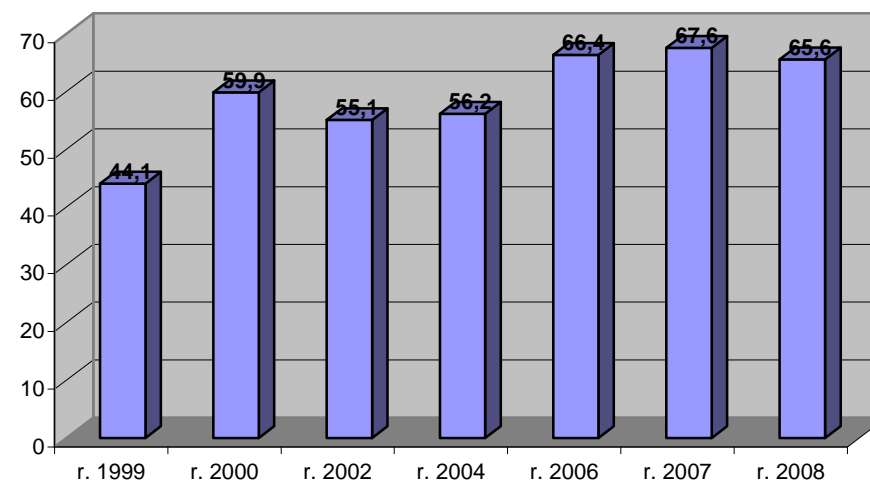


Grafy č. 49 - 50

**Jsou na MU vytvořeny podmínky pro mezifakultní studium?  
(určitě ano + spíše ano)?**



**Jak jste celkově spokojen(a) s tím, co vám MU "dala do života"?  
(velmi spokojen + spíše spokojen)**



---

## 5. Závěr

V pořadí dvanáctý průzkum „Ukončení studia na Masarykově univerzitě – ohlédnutí a perspektiva 2008“ proběhl rutinním způsobem, v letošním roce byl již potřetí užit výhradně elektronický způsob sběru, který byl uskutečněn prostřednictvím IS MU. Letošní **účast absolventů dosáhla druhé nejvyšší úrovně**, výzkumu se aktivně zúčastnilo celkem 60,1 % všech potenciálních absolventů.

Velice hrubou optikou nazíráno je možné konstatovat, že i v retrospektivním pohledu v oblasti „okamžitého uplatnění absolventů MU“ nejsou viditelné žádné „dramatické“ změny a většina sledovaných proměnných na úrovni Masarykovy univerzity „jako celku“ a velmi často i na úrovni jednotlivých fakult má poměrně značnou tendenci k zachovávání proporcí a úrovně měřených hodnot (viz např. část 5. *Vybraná data ze šetření 1996 – 2008*). Většina výsledků je pro naši univerzitu příznivá.

### V oblasti pracovních aktivit:

- zhruba polovina absolventů (49,6 %) v období šetření již pracuje nebo ví, kam nastoupí, od roku 2006 je tento podíl prakticky konstantní;
- jen necelá pětina absolventů (19,7 %) hodnotila proces hledání práce jako velmi a poměrně obtížný, v retrospektivě od roku 1996 to je druhý nejnižší podíl;
- podíl absolventů, kteří budou pracovat „v oboru“, dlouhodobě osciluje mezi 85 – 93 %, letos byl tento podíl 85 %;
- více než čtyři pětiny absolventů (81,3 %) hodnotí aktuální zaměstnání jako „perspektivní“, což představuje třetí nejvyšší podíl od roku 1996;
- nejmenší podíl zatím nezaměstnaných absolventů (10,7 %) se obává nezaměstnanosti.

### V oblasti hodnocení studia na MU:

- míra spokojenosti absolventů s tím, co jim univerzita dala do života, se za poslední tři šetření ustálila na nejvyšších hodnotách s minimálními změnami (66,4 → 67,6 → 65,6 %);
- podmínky pro mezifakultní studium jsou hodnoceny letos nejpriznivěji a jedná se o dlouhodobý pozitivní trend;
- byl dosažen nejnižší podíl osob, které se setkávaly s pedagogy, jejichž úroveň neodpovídá vysoké škole;
- v hodnocení dílčích spokojeností (praktické zkušenosti, cizí jazyky, počítačová gramotnost atd.) nejsou viditelné prakticky žádné změny, ty nabývají jen hodnot + - 0,1 „známky“.
- lépe jsou také hodnoceny podmínky pro přístup k internetu a k samostatné práci s PC.
- relativně nepříznivé je však hodnocení otázky, zda by bylo možné získat vzdělání i za kratší dobu; podíl odpovědí, že by bylo možné to stihnout o jeden až dva semestry dosáhnul letos nejvyšší hodnoty (32,4 %);

Každý čtenář si jistě bude umět vybrat ty správné informace a přihlídnout třeba i k meziročnímu srovnání hodnot. **Při čtení zprávy je třeba přihlídnout k diferencované míře návratnosti dotazníků podle jednotlivých fakult.**

Vybraná data budou nabídnuta k publikování médiím, celá zpráva (*bez písemných komentářů studentů*) bude vystavena na webových stránkách Poradenského centra MU. Tištěné verze kompletní zprávy budou dány k dispozici vedoucím pracovníkům MU i jednotlivých fakult. **Zástupcům fakult budou k dispozici vlastní data z výzkumu pro vlastní analýzy, včetně analýz vedených na úrovni studijních programů nebo oborů.**

## 6. Příloha č. 1 – pracovní aktivity posluchačů během studia

Práce v 1. ročníku	ESF	FI	FSS	FF	LF	PedF	PrF	PřirF	FSpS	MU
nepracoval	48,3	44,1	53,5	40,0	40,2	41,8	47,1	41,7	38,5	43,8
velmi zřídka	17,2	5,9	9,3	21,0	8,2	12,2	16,2	7,9	30,8	13,4
poměrně často	7,8	11,8	14,0	9,0	5,2	13,1	13,6	9,3	15,4	10,8
pravidelně pracoval	26,7	38,2	23,3	30,0	46,4	32,9	23,0	41,1	15,4	32,0
Celkem	100,0	100,0	100,0	100,0	100,0	100,0	100,0	100,0	100,0	100,0
nepracoval	0	0	0	0	0	0	0	0	0	
velmi zřídka	0	0	0	+	0	0	0	-	0	
poměrně často	0	0	0	0	0	0	0	0	0	
pravidelně pracoval	0	0	0	0	++	0	--	++	0	
Práce ve 2. ročníku	ESF	FI	FSS	FF	LF	PedF	PrF	PřirF	FSpS	MU
nepracoval	40,2	38,2	46,7	37,0	36,7	40,6	39,6	49,7	38,5	41,2
velmi zřídka	23,9	14,7	17,8	33,0	18,4	17,1	24,9	13,1	38,5	20,8
poměrně často	13,7	20,6	17,8	13,0	7,1	17,1	19,3	10,5	15,4	14,8
pravidelně pracoval	22,2	26,5	17,8	17,0	37,8	25,3	16,2	26,8	7,7	23,2
Celkem	100,0	100,0	100,0	100,0	100,0	100,0	100,0	100,0	100,0	100,0
nepracoval	0	0	0	0	0	0	0	+	0	
velmi zřídka	0	0	0	++	0	0	0	-	0	
poměrně často	0	0	0	0	-	0	+	0	0	
pravidelně pracoval	0	0	0	0	+++	0	--	0	0	
Práce ve 3. ročníku	ESF	FI	FSS	FF	LF	PedF	PrF	PřirF	FSpS	MU
nepracoval	36,6	33,3	33,3	32,0	41,8	37,9	32,3	49,4	50,0	38,0
velmi zřídka	25,9	22,2	28,9	28,0	19,4	21,5	26,4	14,7	35,7	22,9
poměrně často	23,2	27,8	20,0	27,0	9,2	21,5	26,4	12,8	14,3	20,7
pravidelně pracoval	14,3	16,7	17,8	13,0	29,6	19,2	14,9	23,1	0,0	18,3
Celkem	100,0	100,0	100,0	100,0	100,0	100,0	100,0	100,0	100,0	100,0
nepracoval	0	0	0	0	0	0	0	++	0	
velmi zřídka	0	0	0	0	0	0	0	--	0	
poměrně často	0	0	0	0	--	0	+	--	0	
pravidelně pracoval	0	0	0	0	++	0	0	0	0	
Práce ve 4. ročníku	ESF	FI	FSS	FF	LF	PedF	PrF	PřirF	FSpS	MU
nepracoval	25,9	11,8	28,3	26,9	35,9	31,2	21,8	37,1	46,7	29,1
velmi zřídka	32,1	23,5	17,4	25,0	16,5	23,5	27,2	20,8	26,7	24,0
poměrně často	33,0	52,9	37,0	37,5	18,4	29,4	40,3	23,9	26,7	32,0
pravidelně pracoval	8,9	11,8	17,4	10,6	29,1	15,8	10,7	18,2	0,0	14,9
Celkem	100,0	100,0	100,0	100,0	100,0	100,0	100,0	100,0	100,0	100,0
nepracoval	0	-	0	0	0	0	-	+	0	
velmi zřídka	+	0	0	0	0	0	0	0	0	
poměrně často	0	++	0	0	--	0	++	-	0	
pravidelně pracoval	0	0	0	0	+++	0	0	0	0	



<b>Práce v 5. ročníku</b>	<b>ESF</b>	<b>FI</b>	<b>FSS</b>	<b>FF</b>	<b>LF</b>	<b>PedF</b>	<b>PrF</b>	<b>PřirF</b>	<b>FSpS</b>	<b>MU</b>
nepracoval	22,3	2,9	12,8	28,6	32,3	25,9	18,8	26,6	6,7	23,4
velmi zřídka	22,3	17,6	14,9	15,2	10,1	15,9	19,8	18,8	20,0	17,3
poměrně často	41,1	70,6	51,1	41,9	19,2	33,6	47,5	27,3	66,7	38,4
pravidelně pracoval	14,3	8,8	21,3	14,3	38,4	24,5	13,9	27,3	6,7	21,0
<b>Celkem</b>	<b>100,0</b>	<b>100,0</b>	<b>100,0</b>	<b>100,0</b>	<b>100,0</b>	<b>100,0</b>	<b>100,0</b>	<b>100,0</b>	<b>100,0</b>	<b>100,0</b>
nepracoval	0	--	0	0	+	0	0	0	0	
velmi zřídka	0	0	0	0	-	0	0	0	0	
poměrně často	0	+++	0	0	---	0	++	--	+	
pravidelně pracoval	0	0	0	0	+++	0	--	+	0	
<b>Práce v 6. ročníku</b>	<b>ESF</b>	<b>FI</b>	<b>FSS</b>	<b>FF</b>	<b>LF</b>	<b>PedF</b>	<b>PrF</b>	<b>PřirF</b>	<b>FSpS</b>	<b>MU</b>
nepracoval	10,3	0,0	14,3	15,8	24,0	15,4	11,8	8,7	20,0	15,1
velmi zřídka	17,9	9,5	14,3	18,4	5,3	12,8	17,6	21,7	20,0	13,3
poměrně často	53,8	85,7	57,1	60,5	8,0	41,0	47,1	34,8	60,0	41,4
pravidelně pracoval	17,9	4,8	14,3	5,3	62,7	30,8	23,5	34,8	0,0	30,2
<b>Celkem</b>	<b>100,0</b>	<b>100,0</b>	<b>100,0</b>	<b>100,0</b>	<b>100,0</b>	<b>100,0</b>	<b>100,0</b>	<b>100,0</b>	<b>100,0</b>	<b>100,0</b>
nepracoval	0	-	0	0	+	0	0	0	0	
velmi zřídka	0	0	0	0	-	0	0	0	0	
poměrně často	0	+++	0	++	---	0	0	0	0	
pravidelně pracoval	0	--	0	---	+++	0	0	0	0	

## 7. Příloha č. 2 – Odpovědi absolventů z podzimního termínu SZZ

### Struktura souboru absolventů

Fakulty	N	%
FI	22	20,8
FSS	28	26,4
FF	29	27,4
LF	6	5,7
PedF	7	6,6
PrF	8	7,5
PřirF	5	4,7
FSpS	1	,9
Celkem	106	100,0

Hlavní, viditelné rozdíly mezi skupinou, která ukončila studium v řádném termínu a skupinou podzimní jsou v zásadě tři. Z podzimní skupiny už pracovalo resp. podnikalo celkem 47,1 %, zatímco analogický podíl u druhé skupiny byl jen 20,6 %. Z podzimní skupiny pracovalo „určitě“ v oboru 49,3 %, zatímco ve skupině letní to bylo 65,7 %; tento rozdíl však může být ovlivněn odlišnou strukturou respondentů podle fakult. A konečně „podzimní absolventi“ mají častěji zájem o práci v zahraničí – 41,5 % vs. 27,9 %.

			FI	FSS	FF	LF	PedF	PrF	PřirF	FSpS	Celkem
<b>Víte již kam po VŠ?</b>	ano, vím, zatím ale ještě nepracuji / nepodnikám	N	1	3	5	1	2	4	1	1	18
		%	5,0%	11,1%	17,2%	20,0%	28,6%	50,0%	20,0%	100,0%	17,6%
	v současné době jsem v prac. poměru / podnikám	N	13	18	11	3	2	1			48
		%	65,0%	66,7%	37,9%	60,0%	28,6%	12,5%	,0%	,0%	47,1%
	zatím ještě nevím, ale chce pracovat	N	5	4	9	1	3	3			25
		%	25,0%	14,8%	31,0%	20,0%	42,9%	37,5%	,0%	,0%	24,5%
	jiná možnost	N	1	2	4				4		11
		%	5,0%	7,4%	13,8%	,0%	,0%	,0%	80,0%	,0%	10,8%
	Celkem	N	20	27	29	5	7	8	5	1	102
		%	100,0%	100,0%	100,0%	100,0%	100,0%	100,0%	100,0%	100,0%	100,0%

			FI	FSS	FF	LF	PedF	PrF	PřirF	FSpS	Celkem
<b>Obtížnost získat práci</b>	poměrně obtížné	N	1	4	3	4		1			13
		%	6,7%	19,0%	18,8%	80,0%	,0%	25,0%	,0%	,0%	19,4%
	poměrně snadné	N	8	15	12	1	3	2	1	1	43
		%	53,3%	71,4%	75,0%	20,0%	75,0%	50,0%	100,0%	100,0%	64,2%
	úplně snadné	N	6	2	1		1	1			11
		%	40,0%	9,5%	6,3%	,0%	25,0%	25,0%	,0%	,0%	16,4%
Celkem	N	15	21	16	5	4	4	1	1	67	
	%	100,0%	100,0%	100,0%	100,0%	100,0%	100,0%	100,0%	100,0%	100,0%	
			FI	FSS	FF	LF	PedF	PrF	PřirF	FSpS	Celkem
<b>Kde pracujete?</b>	instituce veř. sektoru	N	2	10	10	5	4	1		1	33
		%	12,5%	47,6%	62,5%	100,0%	100,0%	20,0%	,0%	100,0%	47,8%
	podnik s významnou státní účastí	N		1					1		2
		%	,0%	4,8%	,0%	,0%	,0%	,0%	100,0%	,0%	2,9%
	soukromá firma (instituce)	N	9	10	6			2			27
		%	56,3%	47,6%	37,5%	,0%	,0%	40,0%	,0%	,0%	39,1%
	soukromě podnikat	N	5					1			6
		%	31,3%	,0%	,0%	,0%	,0%	20,0%	,0%	,0%	8,7%
	jiná forma	N						1			1
		%	,0%	,0%	,0%	,0%	,0%	20,0%	,0%	,0%	1,4%
	Celkem	N	16	21	16	5	4	5	1	1	69
		%	100,0%	100,0%	100,0%	100,0%	100,0%	100,0%	100,0%	100,0%	100,0%

			FI	FSS	FF	LF	PedF	PrF	PřirF	FSpS	Celkem	
<b>Pracujete v oboru?</b>	určitě ano	N	12	8	6	2	1	4	1		34	
		%	75,0%	38,1%	37,5%	40,0%	25,0%	80,0%	100,0%	,0%	49,3%	
	spíše ano	N	2	8	8	1	3	1			23	
		%	12,5%	38,1%	50,0%	20,0%	75,0%	20,0%	,0%	,0%	33,3%	
	spíše ne	N	2	5	2	2					1	12
		%	12,5%	23,8%	12,5%	40,0%	,0%	,0%	,0%	100,0%	100,0%	17,4%
Celkem	N	16	21	16	5	4	5	1	1	69		
	%	100,0%	100,0%	100,0%	100,0%	100,0%	100,0%	100,0%	100,0%	100,0%	100,0%	
			FI	FSS	FF	LF	PedF	PrF	PřirF	FSpS	Celkem	
<b>Perspektivnost zaměstnání</b>	velmi perspektivní	N	7	5	1	2		3			18	
		%	43,8%	23,8%	6,3%	40,0%	,0%	60,0%	,0%	,0%	26,1%	
	spíše perspektivní	N	7	15	10	3	3	2	1		41	
		%	43,8%	71,4%	62,5%	60,0%	75,0%	40,0%	100,0%	,0%	59,4%	
	spíše není perspektivní	N	1	1	4		1			1	8	
		%	6,3%	4,8%	25,0%	,0%	25,0%	,0%	,0%	100,0%	11,6%	
	vůbec není perspektivní	N			1						1	
		%	,0%	,0%	6,3%	,0%	,0%	,0%	,0%	,0%	1,4%	
	nevím, nedovedu posoudit	N	1								1	
		%	6,3%	,0%	,0%	,0%	,0%	,0%	,0%	,0%	1,4%	
	Celkem	N	16	21	16	5	4	5	1	1	69	
		%	100,0%	100,0%	100,0%	100,0%	100,0%	100,0%	100,0%	100,0%	100,0%	100,0%

			FI	FSS	FF	LF	PedF	PrF	PřirF	FSpS	Celkem	
<b>Pracujete v oboru?</b>	určitě ano	N	12	8	6	2	1	4	1		34	
		%	75,0%	38,1%	37,5%	40,0%	25,0%	80,0%	100,0%	,0%	49,3%	
	spíše ano	N	2	8	8	1	3	1			23	
		%	12,5%	38,1%	50,0%	20,0%	75,0%	20,0%	,0%	,0%	33,3%	
	spíše ne	N	2	5	2	2					1	12
		%	12,5%	23,8%	12,5%	40,0%	,0%	,0%	,0%	100,0%	17,4%	
Celkem	N	16	21	16	5	4	5	1	1	69		
	%	100,0%	100,0%	100,0%	100,0%	100,0%	100,0%	100,0%	100,0%	100,0%		
			FI	FSS	FF	LF	PedF	PrF	PřirF	FSpS	Celkem	
<b>Perspektivnost zaměstnání</b>	velmi perspektivní	N	7	5	1	2		3			18	
		%	43,8%	23,8%	6,3%	40,0%	,0%	60,0%	,0%	,0%	26,1%	
	spíše perspektivní	N	7	15	10	3	3	2	1		41	
		%	43,8%	71,4%	62,5%	60,0%	75,0%	40,0%	100,0%	,0%	59,4%	
	spíše není perspektivní	N	1	1	4		1			1	8	
		%	6,3%	4,8%	25,0%	,0%	25,0%	,0%	,0%	100,0%	11,6%	
	vůbec není perspektivní	N			1						1	
		%	,0%	,0%	6,3%	,0%	,0%	,0%	,0%	,0%	1,4%	
	nevím, nedovedu posoudit	N	1								1	
		%	6,3%	,0%	,0%	,0%	,0%	,0%	,0%	,0%	1,4%	
	Celkem	N	16	21	16	5	4	5	1	1	69	
		%	100,0%	100,0%	100,0%	100,0%	100,0%	100,0%	100,0%	100,0%	100,0%	

			FI	FSS	FF	LF	PedF	PrF	PřirF	FSpS	Celkem
<b>Jak jste získal zaměstnání?</b>	rodiče, známí	N	3	1	4			2			10
		%	18,8%	4,8%	25,0%	,0%	,0%	40,0%	,0%	,0%	14,5%
	vlastní přičinění	N	9	14	6	2	3	2			36
		%	56,3%	66,7%	37,5%	40,0%	75,0%	40,0%	,0%	,0%	52,2%
	dostal přímou nabídku	N	3	4	5	2	1	1			17
		%	18,8%	19,0%	31,3%	40,0%	25,0%	20,0%	,0%	100,0%	24,6%
	prostřednictvím MU	N	1	1	1				1		4
		%	6,3%	4,8%	6,3%	,0%	,0%	,0%	100,0%	,0%	5,8%
jinak	N		1		1					2	
	%	,0%	4,8%	,0%	20,0%	,0%	,0%	,0%	,0%	2,9%	
Celkem	N	16	21	16	5	4	5	1	1	69	
	%	100,0%	100,0%	100,0%	100,0%	100,0%	100,0%	100,0%	100,0%	100,0%	
			FI	FSS	FF	LF	PedF	PrF	Celkem		
<b>Proč nemáte práci?</b>	zatím práci nehledal	N	5	3	4	1	2	1	16		
		%	100,0%	100,0%	44,4%	100,0%	66,7%	33,3%	66,7%		
	práci hledal, zatím nenašel	N			5		1	2	8		
		%	,0%	,0%	55,6%	,0%	33,3%	66,7%	33,3%		
	Celkem	N	5	3	9	1	3	3	24		
		%	100,0%	100,0%	100,0%	100,0%	100,0%	100,0%	100,0%		

			FI	FSS	FF	PedF	PrF	Celkem	
<b>Úsilí při hledání práce</b>	spíše intenzivní	N			2			2	
		%	,0%	,0%	33,3%	,0%	,0%	15,4%	
	nebylo intenzivní	N	2	1	4	2	2	11	
		%	100,0%	100,0%	66,7%	100,0%	100,0%	84,6%	
	Celkem	N	2	1	6	2	2	13	
		%	100,0%	100,0%	100,0%	100,0%	100,0%	100,0%	
			FI	FSS	FF	LF	PedF	PrF	Celkem
<b>Kde budete hledat práci?</b>	instituce veřejného sektoru	N			1	1		1	3
		%	,0%	,0%	11,1%	100,0%	,0%	33,3%	12,0%
	soukromá firma	N	2	2					4
		%	40,0%	50,0%	,0%	,0%	,0%	,0%	16,0%
	kombinace možností - všude	N	3	2	8		3	2	18
		%	60,0%	50,0%	88,9%	,0%	100,0%	66,7%	72,0%
	Celkem	N	5	4	9	1	3	3	25
		%	100,0%	100,0%	100,0%	100,0%	100,0%	100,0%	100,0%

			FI	FSS	FF	LF	PedF	PrF	Celkem
<b>Budete hledat práci v oboru?</b>	určitě ano	N	2	1	4			3	10
		%	40,0%	25,0%	44,4%	,0%	,0%	100,0%	40,0%
	spíše ano	N	3	1	4	1			9
		%	60,0%	25,0%	44,4%	100,0%	,0%	,0%	36,0%
	spíše ne	N					2		2
		%	,0%	,0%	,0%	,0%	66,7%	,0%	8,0%
	určitě ne	N		1					1
		%	,0%	25,0%	,0%	,0%	,0%	,0%	4,0%
	nemohu zatím posoudit	N		1	1		1		3
		%	,0%	25,0%	11,1%	,0%	33,3%	,0%	12,0%
Celkem	N	5	4	9	1	3	3	25	
	%	100,0%	100,0%	100,0%	100,0%	100,0%	100,0%	100,0%	
			FI	FSS	FF	LF	PedF	PrF	Celkem
<b>Šance na získání práce</b>	velmi vysoké	N		1					1
		%	,0%	25,0%	,0%	,0%	,0%	,0%	4,0%
	spíše vysoké	N	4	1	4	1	1	3	14
		%	80,0%	25,0%	44,4%	100,0%	33,3%	100,0%	56,0%
	něco mezi	N		1	2		1		4
		%	,0%	25,0%	22,2%	,0%	33,3%	,0%	16,0%
	spíše nízké	N		1	3		1		5
		%	,0%	25,0%	33,3%	,0%	33,3%	,0%	20,0%
	nevím, nedovedu posoudit	N	1						1
		%	20,0%	,0%	,0%	,0%	,0%	,0%	4,0%
	Celkem	N	5	4	9	1	3	3	25
		%	100,0%	100,0%	100,0%	100,0%	100,0%	100,0%	100,0%



			FI	FSS	FF	LF	PedF	PrF	Celkem		
<b>Hrozí Vám nezaměstnanost?</b>	spíše ano	N		1	1				2		
		%	,0%	25,0%	11,1%	,0%	,0%	,0%	8,3%		
	spíše ne	N	3	2	7		1	2	15		
		%	60,0%	50,0%	77,8%	,0%	33,3%	100,0%	62,5%		
	určitě ne	N	2	1	1	1	1		6		
		%	40,0%	25,0%	11,1%	100,0%	33,3%	,0%	25,0%		
	nevím nedovedu posoudit	N					1		1		
		%	,0%	,0%	,0%	,0%	33,3%	,0%	4,2%		
Celkem	N	5	4	9	1	3	2	24			
	%	100,0%	100,0%	100,0%	100,0%	100,0%	100,0%	100,0%			
			FI	FSS	FF	LF	PedF	PrF	PřirF	FSpS	Celkem
<b>Chtěl byste pracovat v zahraničí?</b>	určitě ano	N	3	4	5			2	1		15
		%	13,6%	14,3%	17,2%	,0%	,0%	25,0%	20,0%	,0%	14,2%
	spíše ano	N	5	10	10	1	1	1	1		29
		%	22,7%	35,7%	34,5%	16,7%	14,3%	12,5%	20,0%	,0%	27,4%
	spíše ne	N	10	7	8	1	4	5	2	1	38
		%	45,5%	25,0%	27,6%	16,7%	57,1%	62,5%	40,0%	100,0%	35,8%
	určitě ne	N	2	4	3	4	2				15
		%	9,1%	14,3%	10,3%	66,7%	28,6%	,0%	,0%	,0%	14,2%
	nemohu zatím posoudit	N	2	3	3				1		9
		%	9,1%	10,7%	10,3%	,0%	,0%	,0%	20,0%	,0%	8,5%
	Celkem	N	22	28	29	6	7	8	5	1	106
		%	100,0%	100,0%	100,0%	100,0%	100,0%	100,0%	100,0%	100,0%	100,0%

			FI	FSS	FF	LF	PedF	PrF	PřirF	Celkem
<b>Budete podnikat aktivní kroky k získání práce v zahraničí?</b>	určitě ano	N	2	5	6			1	2	16
		%	22,2%	45,5%	40,0%	,0%	,0%	33,3%	100,0%	38,1%
	spíše ano	N	4	5	8	1		2		20
		%	44,4%	45,5%	53,3%	100,0%	,0%	66,7%	,0%	47,6%
	spíše ne	N	2	1	1		1			5
		%	22,2%	9,1%	6,7%	,0%	100,0%	,0%	,0%	11,9%
	určitě ne	N	1							1
		%	11,1%	,0%	,0%	,0%	,0%	,0%	,0%	2,4%
	Celkem	N	9	11	15	1	1	3	2	42
		%	100,0%	100,0%	100,0%	100,0%	100,0%	100,0%	100,0%	100,0%
			FI	FSS	FF	LF	PedF	PrF	PřirF	Celkem
<b>Podarí se skutečně získat práci v zahraničí?</b>	určitě ano	N	3	2				2		7
		%	30,0%	14,3%	,0%	,0%	,0%	66,7%	,0%	15,2%
	spíše ano	N	4	8	8		1		2	23
		%	40,0%	57,1%	53,3%	,0%	100,0%	,0%	100,0%	50,0%
	spíše ne	N		2	3					5
		%	,0%	14,3%	20,0%	,0%	,0%	,0%	,0%	10,9%
	nemohu zatím posoudit	N	3	2	4	1		1		11
		%	30,0%	14,3%	26,7%	100,0%	,0%	33,3%	,0%	23,9%
	Celkem	N	10	14	15	1	1	3	2	46
		%	100,0%	100,0%	100,0%	100,0%	100,0%	100,0%	100,0%	100,0%

			FI	FSS	FF	LF	PedF	PrF	PřirF	Celkem	
<b>Motivace zájmu o práci v zahraničí</b>	jen vyšší výdělek	N	1	1	1					3	
		%	10,0%	7,1%	6,7%	,0%	,0%	,0%	,0%	6,5%	
	vyšší výdělek převažuje	N	5	2	3	1				11	
		%	50,0%	14,3%	20,0%	100,0%	,0%	,0%	,0%	23,9%	
	"půl napůl"	N	2	5	4			1	1	13	
		%	20,0%	35,7%	26,7%	,0%	,0%	33,3%	50,0%	28,3%	
	jiné motivy převažují nad výdělkem	N		3	3			1	1	8	
		%	,0%	21,4%	20,0%	,0%	,0%	33,3%	50,0%	17,4%	
	jen jiné motivy	N	1	3	4		1	1		10	
		%	10,0%	21,4%	26,7%	,0%	100,0%	33,3%	,0%	21,7%	
	neví, jiná odpověď	N	1							1	
		%	10,0%	,0%	,0%	,0%	,0%	,0%	,0%	2,2%	
	Celkem	N	10	14	15	1	1	3	2	46	
		%	100,0%	100,0%	100,0%	100,0%	100,0%	100,0%	100,0%	100,0%	
			FI	FSS	FF	LF	PedF	PrF	PřirF	FSpS	Celkem
<b>Orientace studia byla...?</b>	vyvážená	N	7	4	4	4		1		1	21
		%	31,8%	14,3%	13,8%	66,7%	,0%	14,3%	,0%	100,0%	20,0%
	příliš teoretická	N	14	22	25	2	7	6	4		80
		%	63,6%	78,6%	86,2%	33,3%	100,0%	85,7%	80,0%	,0%	76,2%
	nevím, nemohu posoudit	N	1	2					1		4
		%	4,5%	7,1%	,0%	,0%	,0%	,0%	20,0%	,0%	3,8%
	Celkem	N	22	28	29	6	7	7	5	1	105
		%	100,0%	100,0%	100,0%	100,0%	100,0%	100,0%	100,0%	100,0%	100,0%

			FI	FSS	FF	LF	PedF	PrF	PřirF	FSpS	Celkem
<b>Vybavenost knihovny</b>	velmi spokojen	N	3	7	8	2		3	2		25
		%	21,4%	25,0%	27,6%	40,0%	,0%	37,5%	40,0%	,0%	25,8%
	spíše spokojen	N	10	16	13	2	3	3	1		48
		%	71,4%	57,1%	44,8%	40,0%	42,9%	37,5%	20,0%	,0%	49,5%
	"něco mezi"	N	1	3	5	1	3	1			14
		%	7,1%	10,7%	17,2%	20,0%	42,9%	12,5%	,0%	,0%	14,4%
	spíše nespokojen	N		2	3		1	1			8
		%	,0%	7,1%	10,3%	,0%	14,3%	12,5%	,0%	100,0%	8,2%
velmi nespokojen	N							2		2	
	%	,0%	,0%	,0%	,0%	,0%	,0%	40,0%	,0%	2,1%	
Celkem	N	14	28	29	5	7	8	5	1	97	
	%	100,0%	100,0%	100,0%	100,0%	100,0%	100,0%	100,0%	100,0%	100,0%	
			FI	FSS	FF	LF	PedF	PrF	PřirF	FSpS	Celkem
<b>Rozsah výuky cizích jazyků</b>	příliš velký	N	1					1			2
		%	5,0%	,0%	,0%	,0%	,0%	12,5%	,0%	,0%	2,5%
	přiměřený	N	9	9	6	2	2	1	1		30
		%	45,0%	34,6%	46,2%	66,7%	50,0%	12,5%	25,0%	,0%	38,0%
	spíše nedostatečný	N	10	12	5	1	1	4	1	1	35
		%	50,0%	46,2%	38,5%	33,3%	25,0%	50,0%	25,0%	100,0%	44,3%
	naprosto nedostatečný	N		5	2		1	2	2		12
		%	,0%	19,2%	15,4%	,0%	25,0%	25,0%	50,0%	,0%	15,2%
Celkem	N	20	26	13	3	4	8	4	1	79	
	%	100,0%	100,0%	100,0%	100,0%	100,0%	100,0%	100,0%	100,0%	100,0%	

			FI	FSS	FF	LF	PedF	PrF	PřirF	FSpS	Celkem
<b>Setkal jste se s pedagogy ...?</b>	nikdy	N	4	10	10	4	1	4	3	1	37
		%	18,2%	40,0%	34,5%	66,7%	14,3%	50,0%	60,0%	100,0%	35,9%
	spíše vyjimečně	N	12	11	11	1	4	4	1		44
		%	54,5%	44,0%	37,9%	16,7%	57,1%	50,0%	20,0%	,0%	42,7%
	občas	N	5	4	8	1	2		1		21
		%	22,7%	16,0%	27,6%	16,7%	28,6%	,0%	20,0%	,0%	20,4%
	poměrně často	N	1								1
		%	4,5%	,0%	,0%	,0%	,0%	,0%	,0%	,0%	1,0%
Celkem	N	22	25	29	6	7	8	5	1	103	
	%	100,0%	100,0%	100,0%	100,0%	100,0%	100,0%	100,0%	100,0%	100,0%	
			FI	FSS	FF	LF	PedF	PrF	PřirF	FSpS	Celkem
<b>Délka studia</b>	delší o 1 rok	N	1	1	5						7
		%	4,8%	3,6%	17,2%	,0%	,0%	,0%	,0%	,0%	6,7%
	přiměřená	N	13	17	15	4	2	5	2		58
		%	61,9%	60,7%	51,7%	80,0%	28,6%	62,5%	40,0%	,0%	55,8%
	o 1 sem. kratší	N	3	3	2		1	1	1		11
		%	14,3%	10,7%	6,9%	,0%	14,3%	12,5%	20,0%	,0%	10,6%
	o 2 sem. kratší	N	2	3	4		4	2	1	1	17
		%	9,5%	10,7%	13,8%	,0%	57,1%	25,0%	20,0%	100,0%	16,3%
	nevím, nemohu posoudit	N	2	4	3	1			1		11
		%	9,5%	14,3%	10,3%	20,0%	,0%	,0%	20,0%	,0%	10,6%
	Celkem	N	21	28	29	5	7	8	5	1	104
		%	100,0%	100,0%	100,0%	100,0%	100,0%	100,0%	100,0%	100,0%	100,0%

			FI	FSS	FF	LF	PedF	PrF	PřirF	FSpS	Celkem
<b>Přístup k síti Internet</b>	výborný	N	20	12	10	2	1	4	1		50
		%	90,9%	42,9%	37,0%	50,0%	14,3%	50,0%	20,0%	,0%	49,0%
	chvalitebný	N	2	12	12	2	4	3	4	1	40
		%	9,1%	42,9%	44,4%	50,0%	57,1%	37,5%	80,0%	100,0%	39,2%
	dobrý	N		3	2		2	1			8
		%	,0%	10,7%	7,4%	,0%	28,6%	12,5%	,0%	,0%	7,8%
	dostatečný	N		1	3						4
		%	,0%	3,6%	11,1%	,0%	,0%	,0%	,0%	,0%	3,9%
Celkem	N	22	28	27	4	7	8	5	1	102	
	%	100,0%	100,0%	100,0%	100,0%	100,0%	100,0%	100,0%	100,0%	100,0%	
			FI	FSS	FF	LF	PedF	PrF	PřirF	Celkem	
<b>Podmínky pro samostatnou práci na PC</b>	výborné	N	16	5	6	2	2	3	2	36	
		%	76,2%	19,2%	23,1%	50,0%	28,6%	50,0%	40,0%	37,9%	
	chvalitebné	N	4	14	7	1	3	2	2	33	
		%	19,0%	53,8%	26,9%	25,0%	42,9%	33,3%	40,0%	34,7%	
	dobré	N	1	5	7	1	2			16	
		%	4,8%	19,2%	26,9%	25,0%	28,6%	,0%	,0%	16,8%	
	dostatečné	N		1	4			1	1	7	
		%	,0%	3,8%	15,4%	,0%	,0%	16,7%	20,0%	7,4%	
	nedostatečné	N		1	2					3	
		%	,0%	3,8%	7,7%	,0%	,0%	,0%	,0%	3,2%	
	Celkem	N	21	26	26	4	7	6	5	95	
		%	100,0%	100,0%	100,0%	100,0%	100,0%	100,0%	100,0%	100,0%	

			FI	FSS	FF	LF	PedF	PrF	PřirF	FSpS	Celkem
<b>Spokojenost s IS MU</b>	určitě ano	N	9	14	13	5	3	6	4		54
		%	42,9%	50,0%	44,8%	83,3%	42,9%	75,0%	80,0%	,0%	51,4%
	spíše ano	N	11	12	13		4	2		1	43
		%	52,4%	42,9%	44,8%	,0%	57,1%	25,0%	,0%	100,0%	41,0%
	spíše ne	N	1	2	3	1			1		8
		%	4,8%	7,1%	10,3%	16,7%	,0%	,0%	20,0%	,0%	7,6%
Celkem	N	21	28	29	6	7	8	5	1	105	
	%	100,0%	100,0%	100,0%	100,0%	100,0%	100,0%	100,0%	100,0%	100,0%	
			FI	FSS	FF	LF	PedF	PrF	PřirF	FSpS	Celkem
<b>Spokojenost s tím, co MU poskytla</b>	velmi spokojen	N	5	6	1	4		1			17
		%	22,7%	21,4%	3,4%	66,7%	,0%	12,5%	,0%	,0%	16,0%
	spíše spokojen	N	10	12	12	1	1	5	1		42
		%	45,5%	42,9%	41,4%	16,7%	14,3%	62,5%	20,0%	,0%	39,6%
	něco mezi	N	5	8	10	1	4	1	2	1	32
		%	22,7%	28,6%	34,5%	16,7%	57,1%	12,5%	40,0%	100,0%	30,2%
	spíše nespokojen	N	2	2	6		2		2		14
		%	9,1%	7,1%	20,7%	,0%	28,6%	,0%	40,0%	,0%	13,2%
	nevím	N						1			1
		%	,0%	,0%	,0%	,0%	,0%	12,5%	,0%	,0%	,9%
	Celkem	N	22	28	29	6	7	8	5	1	106
		%	100,0%	100,0%	100,0%	100,0%	100,0%	100,0%	100,0%	100,0%	100,0%

			FI	FSS	FF	LF	PedF	PrF	PřirF	FSpS	Celkem
<b>Náročnost studia</b>	velice náročné	N	2	2	2	1	1				8
		%	9,1%	7,4%	6,9%	16,7%	14,3%	,0%	,0%	,0%	7,6%
	poměrně náročné	N	8	15	12	4	5	4	1		49
		%	36,4%	55,6%	41,4%	66,7%	71,4%	50,0%	20,0%	,0%	46,7%
	něco mezi	N	9	9	14	1	1	3	2		39
		%	40,9%	33,3%	48,3%	16,7%	14,3%	37,5%	40,0%	,0%	37,1%
	nebylo příliš náročné	N	2	1	1			1	2	1	8
		%	9,1%	3,7%	3,4%	,0%	,0%	12,5%	40,0%	100,0%	7,6%
nebylo vůbec náročné	N	1								1	
	%	4,5%	,0%	,0%	,0%	,0%	,0%	,0%	,0%	1,0%	
Celkem	N	22	27	29	6	7	8	5	1	105	
	%	100,0%	100,0%	100,0%	100,0%	100,0%	100,0%	100,0%	100,0%	100,0%	
			FI	FSS	FF	LF	PedF	PrF	PřirF	FSpS	Celkem
<b>Studium více studijních programů současně?</b>	nikdy neuvažoval	N	10	4	6	5	2	5	1		33
		%	47,6%	14,3%	20,7%	83,3%	28,6%	62,5%	20,0%	,0%	31,4%
	uvažoval, nerealizoval	N	8	6	8	1	2	1	3		29
		%	38,1%	21,4%	27,6%	16,7%	28,6%	12,5%	60,0%	,0%	27,6%
	vážně uvažoval, nerealizoval	N	1	5	6		1			1	14
		%	4,8%	17,9%	20,7%	,0%	14,3%	,0%	,0%	100,0%	13,3%
	studoval mezifakultně	N	2	13	9		2	2	1		29
		%	9,5%	46,4%	31,0%	,0%	28,6%	25,0%	20,0%	,0%	27,6%
	Celkem	N	21	28	29	6	7	8	5	1	105
		%	100,0%	100,0%	100,0%	100,0%	100,0%	100,0%	100,0%	100,0%	100,0%



			FI	FSS	FF	LF	PedF	PrF	PřirF	FSpS	Celkem
<b>Podmínky pro prostupnost fakult?</b>	určitě ano	N	5	2	1		1	1			10
		%	22,7%	7,1%	3,4%	,0%	14,3%	12,5%	,0%	,0%	9,4%
	spíše ano	N	7	11	12			2	4		36
		%	31,8%	39,3%	41,4%	,0%	,0%	25,0%	80,0%	,0%	34,0%
	spíše ne	N	3	6	6	1	5	1	1	1	24
		%	13,6%	21,4%	20,7%	16,7%	71,4%	12,5%	20,0%	100,0%	22,6%
	určitě ne	N		1							1
		%	,0%	3,6%	,0%	,0%	,0%	,0%	,0%	,0%	,9%
	nevím, nedovedu podoudit	N	7	8	10	5	1	4			35
		%	31,8%	28,6%	34,5%	83,3%	14,3%	50,0%	,0%	,0%	33,0%
	Celkem	N	22	28	29	6	7	8	5	1	106
		%	100,0%	100,0%	100,0%	100,0%	100,0%	100,0%	100,0%	100,0%	100,0%

Vystudovaná fakulta		Slíbený hrubý měsíční plat	Pod jaký plat byste nešel? (zatím nezaměstnaní)
FI	Průměr	35615	23600
	N	13	5
FSS	Průměr	17585	16000
	N	20	3
FF	Průměr	10988,41667	10338,55556
	N	12	9
LF	Průměr	18400	12000
	N	5	1
PedF	Průměr	15100	15000
	N	3	3
PrF	Průměr	23804	15667
	N	5	3
PřirF	Průměr	17000	
	N	1	
Celkem	Průměr	20676	15127
	N	59	24

Vystudovaná fakulta		Praktické zkušenosti a dovednosti	Cizí jazyky	Počítačová gramotnost	Schopnost sebe prezentace	Schopnosti pro řídicí práci	Kreativita	Schopnost orientovat se a osvojovat si nové poznatky	Schopnost týmové práce	Koncepční a analytické schopnosti
FI	Průměr	3,2	3,5	1,7	3,8	3,1	2,7	2,0	2,7	2,0
	N	22	20	19	21	21	20	21	22	22
FSS	Průměr	3,5	3,3	2,8	2,7	3,2	2,1	1,3	2,3	1,8
	N	27	26	26	27	25	25	28	25	26
FF	Průměr	3,8	2,8	3,2	3,3	3,7	3,3	2,1	3,1	2,7
	N	29	29	28	29	27	29	29	27	29
LF	Průměr	2,5	4,0	2,2	1,4	1,8	1,8	1,4	2,2	2,2
	N	6	5	5	5	5	6	5	6	6
PedF	Průměr	3,9	2,7	2,9	3,0	3,1	2,9	2,6	2,7	3,0
	N	7	7	7	7	7	7	7	7	7
PrF	Průměr	3,6	4,3	2,8	3,1	3,3	3,1	1,3	2,5	1,9
	N	8	8	8	7	6	7	8	8	7
PřirF	Průměr	3,6	3,4	3,0	3,4	4,8	3,6	2,2	2,2	2,4
	N	5	5	5	5	5	5	5	5	5
FSpS	Průměr	3,0	5,0	4,0	3,0	2,0	3,0		2,0	2,0
	N	1	1	1	1	1	1		1	1
Total	Průměr	3,5	3,3	2,7	3,1	3,3	2,8	1,8	2,7	2,3
	N	105	101	99	102	97	100	103	101	103