

---

**MASARYKOVA UNIVERZITA**



**UKONČENÍ STUDIA NA MASARYKOVĚ UNIVERZITĚ -  
OHLÉDNUTÍ A PERSPEKTIVA 2012**

**JAROSLAV NEKUDA  
ESF MU**

**BRNO, 2012**

---

---

**OBSAH**

---

<b>1. ÚVODNÍ POZNÁMKY .....</b>	<b>3</b>
<b>2. ČÁST VĚNOVANÁ ZAMĚSTNANOSTI ABSOLVENTŮ .....</b>	<b>6</b>
2.1    TI, CO JIŽ PRÁCI MAJÍ ANEBO VĚDÍ, KAM NASTOUPÍ ... ..	9
2.2    TI, CO PRÁCI ZATÍM JEŠTĚ NEMAJÍ .....	24
2.3    ZÁJEM ABSOLVENTŮ O PRÁCI V ZAHRANIČÍ.....	31
<b>3. HODNOCENÍ VYBRANÝCH KOMPONENT STUDIA .....</b>	<b>33</b>
<b>5. VYBRANÁ DATA ZE ŠETŘENÍ Z LET 2000 - 2012 .....</b>	<b>54</b>
<b>6. ZÁVĚR .....</b>	<b>62</b>
<b>7. PŘÍLOHA Č. 1 – PRACOVNÍ AKTIVITY POSLUCHAČŮ BĚHEM STUDIA.....</b>	<b>63</b>

---

## 1. Úvodní poznámky

V průběhu letošního června a července se již pošestnácté uskutečnil mezi „čerstvými absolventy“ prezenčního magisterského studia na MU průzkum zaměřený na následující problémové okruhy:

- vyhlídky absolventů MU na získání pracovních míst,
- hodnocení služeb poskytovaných MU posluchačům v průběhu studia,
- zájem o práci v zahraničí a
- další vybrané informace.

Výzkum se realizoval poprvé v roce 1994 a od této doby probíhal pravidelně se třemi výjimkami: nebyl realizován v letech 2001, 2003 a 2005, tedy době, kdy se s grantovou podporou FRVŠ uskutečnily rozsáhlé výzkumy uplatnění absolventů MU v praxi z let 1997 – 2000, 2001 – 2002 a 2003 – 2004.

Základní pragmatika průzkumu byla ve vztahu k minulosti zachována, oproti loňskému šetření došlo v použitém dotazníku k několika změnám. Některé otázky byly po zkušenostech z dotazování formulačně zpřesněny, několik málo otázek bylo doplněno. Rozhodující část dotazníku byla ale zachována v nezměněné podobě, což dává i nadále možnost získávat představu o vývoji klíčových proměnných v čase.

Ke sběru dat posloužil anonymně koncipovaný dotazník, který **měl výhradně jen elektronickou podobu**. Dotazník byl konstruován jako sada uzavřených formalizovaných otázek s několika málo otázkami „otevřenými“ a čtenář ho najde v příloze této zprávy.

Podařilo se shromáždit 1 277 úplně vyplněných dotazníků, což při počtu **2 189** oslovených respondentů<sup>1</sup> znamenalo **nadprůměrnou návratnost na úrovni 58,3 %**.

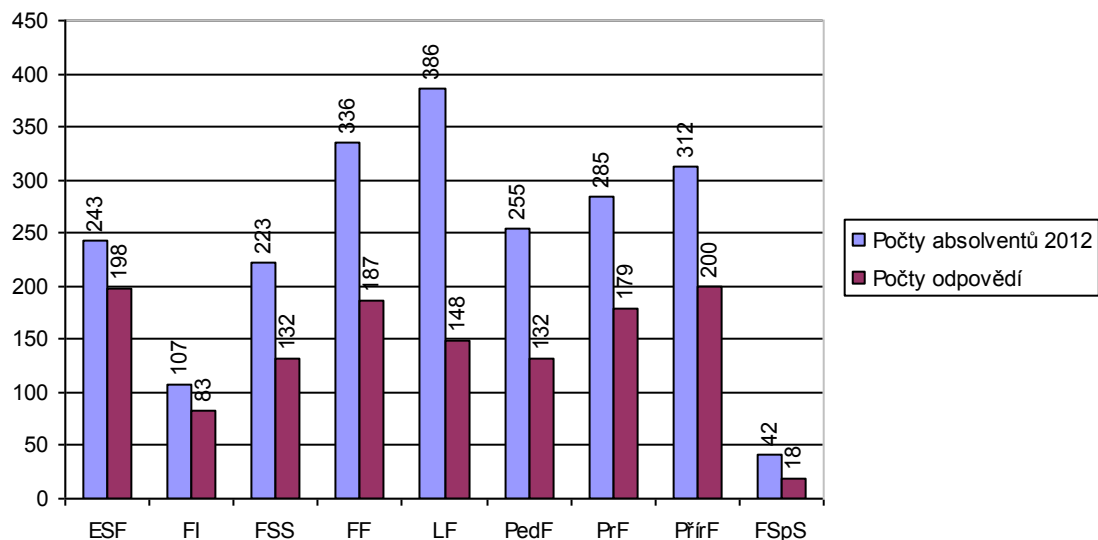
---

<sup>1</sup> Jedná se o množinu studentů, kteří absolvovali na MU SZZ v prezenčním magisterském a prezenčním navazujícím studiu v jarním semestru r. 2012.

Absolutní a relativní návratnosti byly diferencovány mezi jednotlivými fakultami podle následujícího grafu a tabulky hodnot.

**Graf 1**

**Návratnost dotazníků podle fakult v roce 2012  
(abs. počty)**



**Souhrnná tabulka návratnosti**

Vystudovaná fakulta	Počty absolventů	Počty odpovědi	Návratnost v %
ESF	243	198	81,5
FI	107	83	77,6
FSS	223	132	59,2
FF	336	187	55,7
LF	386	148	38,3
PedF	255	132	51,8
PrF	285	179	62,8
PřírF	312	200	64,1
FSpS	42	18	42,9
MU	2189	1277	58,3

**Hodnoty návratnosti šetření 1998 – 2012**

FAKULTA	1998	1999	2000	2002	2004	2006	2007	2008	2009	2010	2011	2012	Průměr
ESF	65,8	53,1	68,8	91,9	62,1	72,9	82,4	76,7	75,8	86,7	77,6	81,5	74,6
FI	82,5	38,3	82,5	85,4	98,9	48,1	64,9	62,1	69,5	57,6	63,3	77,6	69,2
FSS	4,3	16,0	10,0	46,3	54,4	30,5	84,4	56,3	52,9	42,4	55,0	59,2	42,6
FF	53,3	43,5	43,3	44,5	80,1	46,2	67,4	45,3	40,5	39,7	37,3	55,7	49,7
LF	55,6	88,8	68,3	96,3	23,3	24,1	36,5	52,7	43,3	69,6	36,2	38,3	52,8
PedF	39,7	20,8	33,1	38,8	62,0	56,0	61,1	60,4	56,3	44,6	43,9	51,8	47,4
PrF	17,1	53,9	22,5	48,1	55,3	48,1	61,2	65,3	63,0	51,0	51,0	62,8	49,9
PřF	38,6	27,6	15,9	46,4	48,8	51,8	68,3	68,9	60,6	55,2	70,8	64,1	51,4
FSpS	*	*	*	*	*	25,0	59,4	34,0	54,7	32,7	35,3	42,9	40,6
MU	39,3	41,8	36,5	57,1	57,0	47,0	63,4	60,1	55,2	52,6	51,5	58,3	51,7

Celý další výklad bude strukturován následovně. Podíváme se, jak jsou absolventi rozděleni do skupin podle toho, zda v období kolem promoci mají či nemají práci. Dále se budeme zabývat oběma skupinami odděleně, nejdříve „již zaměstnanými“ (nebo osobami s „přislíbenou prací“), potom „ještě nezaměstnanými“ absolventy. Dále pak navazuje společná část vztahující se k zájmu o práci v zahraničí a poslední část přibližuje postoje a hodnocení absolventů směrem ke službám poskytovaným Masarykovou univerzitou.

Dále jsme zařadili část, která kvantitativní a grafickou formou rekapituluje hlavní zjištění ze šetření z let 1994 – 2012 za Masarykovu univerzitu jako celek.

Stejně tak jako v přecházejících letech má prezentace dat – pro rychlejší orientaci – převážně grafickou podobu, grafy jsou zjednodušené, se sloučenými variantami a vynechanými variantami odpovědí „neví, event. jiná možnost“ všude, kde to bylo vhodné.

Nakonec ještě jedna technická poznámka. V tomto výzkumu byly – jako proměnné – užity i **číselníky studijních programů a oborů podle IS MU**. Pokud by si zástupci fakult chtěli udělat přehled o uplatnění svých absolventů podle programů, oborů nebo oborů sloučených do širších, organických skupin, je možné požádat o data z výzkumu ve formátu **SPSS (\*.sav)** nebo **Excel (\*.xls)** v Poradenském centru MU. Podobná analýza byla v minulosti provedena například na ESF a přinesla vcelku zajímavá zjištění.

V souboru odpovědí je celkem **35 studijních oborů s deseti a více respondenty** podle následujícího přehledu.

Obor	N	Obor	N
Právo	173	Sociologie	14
Všeobecné lékařství	78	Veřejná ekonomika a správa	14
Finance	60	Obecná biologie	13
Psychologie	38	Environmentální studia	12
Podniková ekonomika a management	31	Fyzioterapie	12
Regionální rozvoj a správa	29	Politologie	12
Aplikovaná informatika	26	Sociální pedagogika a poradenství	12
Speciální pedagogika	25	Speciální pedagogika pro učitele	12
Učitelství pro 1. stupeň základní školy	24	Biochemie	11
Mezinárodní vztahy	23	Hospodářská politika	11
Zubní lékařství	23	Mediální studia a žurnalistika	11
Molekulární biologie a genetik	22	Chemie životního prostředí	10
Informační systémy	21	Systematická biologie a ekologie	10
Management v kultuře	16	Učitelství estet. výchovy pro střední školy	10
Evropská studia	15	Učitelství TV pro základní a střední školy	10
Podnikové hospodářství	15	Veřejná politika a lidské zdroje	10
Anglický jazyk a literatura	14	Veřejná správa (L'Administration publique)	10
Služby - výzkum, řízení a inovace	14		

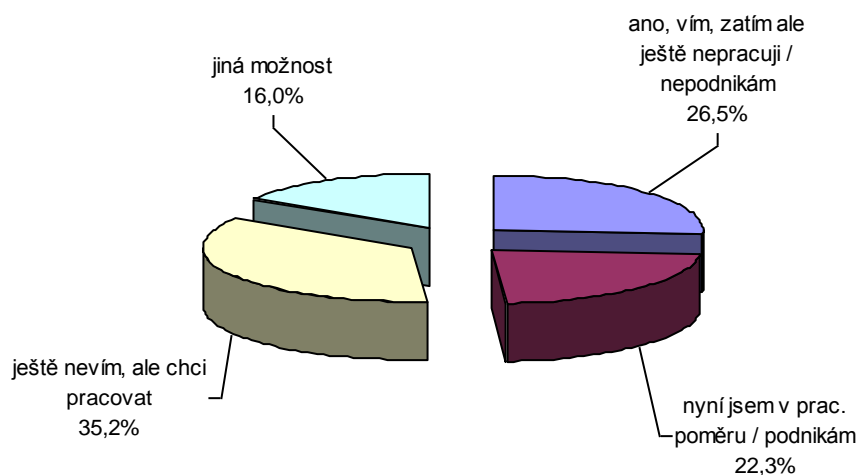
## 2. Část věnovaná zaměstnanosti absolventů

Úvodní otázka dotazníku seletovala respondenty do několika velkých skupin. Každá z nich byla následně – podle logiky věci – dotazována na odlišné okruhy otázek. Úvodní otázka měla následující podobu: **Víte už v současné době, kde budete po ukončení vysoké školy pracovat, podnikat či být jinak ekonomicky aktivní?**

Rozložení hodnot za celou MU vidíme v následujícím grafu:

Graf 2

**Víte už v současné době, kde budete po ukončení vysoké školy pracovat ...?**  
(n = 1260)

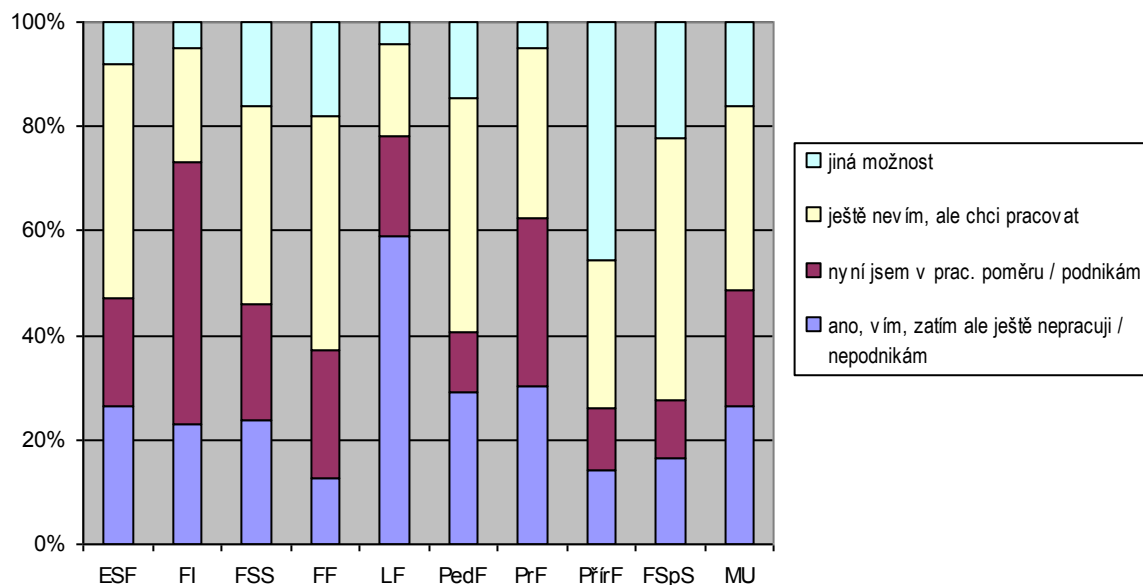


Vidíme, že respondenti jsou rozděleni do tří velkých skupin, první se 48,8 % (2011 = 43,7 %, 2010 = 44,4 %, 2009 = 48,1 %, r. 2008 = 49,6 %, 2007 = 48,8 %) tvoří absolventi, kteří buďto vědí, kde budou pracovat, nebo dokonce pracují, menší skupina – 35,2 % (2011 = 38,0 %, 2010 = 37,2 %, r. 2009 = 32,8 %, r. 2008 = 31,9 %, 2007 = 33,2 %) – chce pracovat, ale práci zatím nemá, a konečně je zde skupina s podílem 16,0 % (2011 = 18,4 %, 2010 = 18,5 %, r. 2009 = 19,0 %, r. 2008 = 18,6 %; 2007 = 18,0 %), která volí „jiné možnosti“; co je jejich obsahem se dozvíme dále. **Meziroční srovnání ukazuje poměrně vysokou stálost proporcí všech tří skupin.**

Rozložení odpovědí na úvodní otázku – tříděné podle fakult – je patrné z následujícího grafu.

**Graf 3**

**Víte už v současné době, kde budete po ukončení vysoké školy pracovat ...?**  
(n = 1 260)



<b>Víte již kam po VŠ?</b>	<b>ESF</b>	<b>FI</b>	<b>FSS</b>	<b>FF</b>	<b>LF</b>	<b>PedF</b>	<b>PrF</b>	<b>PřírF</b>	<b>FSpS</b>	<b>MU</b>
ano, vím, zatím ale ještě nepracuji / nepodnikám	26,4	23,2	23,8	12,6	59,2	29,2	30,1	14,2	16,7	26,5
nyní jsem v prac. poměru / podnikám	20,8	50,0	22,3	24,6	19,0	11,5	32,4	11,7	11,1	22,3
ještě nevím, ale chci pracovat	44,7	22,0	37,7	44,8	17,7	44,6	32,4	28,4	50,0	35,2
jiná možnost	8,1	4,9	16,2	18,0	4,1	14,6	5,1	45,7	22,2	16,0
Celkem	100,0	100,0	100,0	100,0	100,0	100,0	100,0	100,0	100,0	100,0

Necelá pětina absolventů uvažuje o „jiných možnostech“. Abychom tyto aktivity mohli lépe poznat, jedna z otázek v dotazníku tyto různé „nepracovní aktivity“ absolventů mapovala. Výsledky zobrazuje tabulka na následující straně, pro zajímavost jsou uvedeny i absolutní hodnoty.

**Co po ukončení studia v případě, že absolvent nejde „hned pracovat“ (t. j. celkem 18,1 % respondentů)?  
[ve spodní části tabulky jsou absolutní údaje]**

Co po ukončení studia	ESF	FI	FSS	FF	LF	PedF	PrF	PřirF	FSpS	MU
doktorské studium na MU	17,6	62,5	39,1	52,8	42,9	27,3	41,7	75,3	20,0	54,6
doktorské studium na jiné VŠ, než na MU		12,5	13,0	2,8		4,5		9,3		6,6
další VŠ studium na MU	35,3		21,7	25,0		22,7	8,3	3,1		12,8
další vysokoškolské studium mimo MU	5,9	25,0		2,8	28,6			3,1	20,0	4,4
studium jazyků	5,9						8,3		20,0	1,3
mateřská dovolená	5,9		4,3		14,3	22,7		3,1		4,8
pobyt v zahraničí spojený se studiem	5,9			5,6	14,3	4,5	8,3	3,1		4,0
jiný pobyt v zahraničí	23,5		13,0	8,3		9,1	16,7	2,1	40,0	7,9
jiná možnost			8,7	2,8		9,1	16,7	1,0		3,5
<b>Celkem</b>	<b>100,0</b>	<b>100,0</b>	<b>100,0</b>	<b>100,0</b>	<b>100,0</b>	<b>100,0</b>	<b>100,0</b>	<b>100,0</b>	<b>100,0</b>	<b>100,0</b>
doktorské studium na MU	3	5	9	19	3	6	5	73	1	124
doktorské studium na jiné VŠ, než na MU	0	1	3	1	0	1	0	9	0	15
další VŠ studium na MU	6	0	5	9	0	5	1	3	0	29
další vysokoškolské studium mimo MU	1	2	0	1	2	0	0	3	1	10
studium jazyků	1	0	0	0	0	0	1	0	1	3
mateřská dovolená	1	0	1	0	1	5	0	3	0	11
pobyt v zahraničí spojený se studiem	1	0	0	2	1	1	1	3	0	9
jiný pobyt v zahraničí	4	0	3	3	0	2	2	2	2	18
jiná možnost	0	0	2	1	0	2	2	1	0	8
<b>Celkem</b>	<b>17</b>	<b>8</b>	<b>23</b>	<b>36</b>	<b>7</b>	<b>22</b>	<b>12</b>	<b>97</b>	<b>5</b>	<b>227</b>

Od tohoto místa se text zprávy „větví“ – bezprostředně další část popisuje odpovědi absolventů, kteří již práci „mají“, dále následuje část pojednávající o zatím „nezaměstnaných“ absolventech.



## 2.1 Ti, co již práci mají anebo vědí, kam nastoupí ...

Jak již bylo řečeno, jedná se celkově o 48,8 % z absolventů MU, v absolutním vyjádření tedy dále popisujeme a interpretujeme odpovědi zhruba 615 osob<sup>2</sup> s 65,4 % podílem žen.

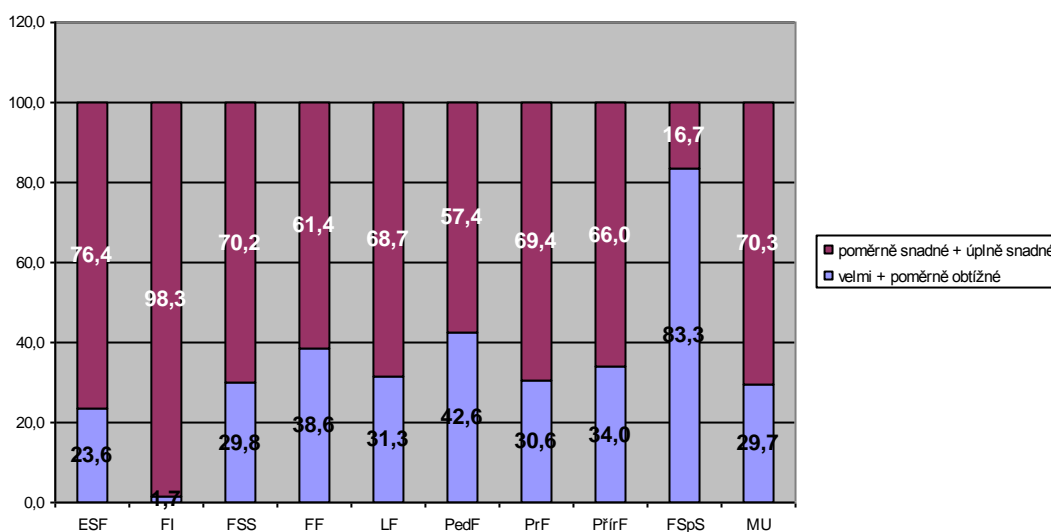
Při úvahách nad dále prezentovanými informacemi je třeba zaznamenat následující absolutní počty odpovědí v tomto oddíle, viz např. **poměrně malý počet odpovědí u FSpS (n = 5); různé odchylky u této skupiny nejsou v interpretacích obvykle komentovány.**

ESF	FI	FSS	FF	LF	PedF	PrF	PřirF	FSpS	MU
93	60	60	68	115	53	110	51	5	615

Z grafu – pro přehlednost slučujícího vždy dvě kladné a dvě záporné varianty – vidíme rozložení odpovědí na první otázku v tomto bloku. Je patrné, že proces hledání zaměstnání byl relativně obtížnější pro mladé absolventy PedF, FF a PřirF (podobně jako v loňském roce), nejspíše práci získávali informatici a ekonomové. Celkový podíl „nepříznivých“ odpovědí (velmi obtížně + poměrně obtížně) se v meziročním srovnání mírně zvýšil o cca 2 % – na **29,7 %** (2011 = 27,6 %, 2010 = 24,3 %, 2009 = 24,1 %, 2008 = 19,7 %; r. 2007 = 24,5 %; 2006 = 23,6 %; 2004 = 24,8 %; 2002 = 19,6 %; 2000 = 24,6 %). Zajímavý je velice malý podíl varianty odpovědi „velice obtížné“ na úrovni tři procent, podobně jako v loňském roce.

**Graf 4**

**Bylo pro Vás obtížné získat práci?**  
(sloučené, přečíslované hodnoty; n = 607)



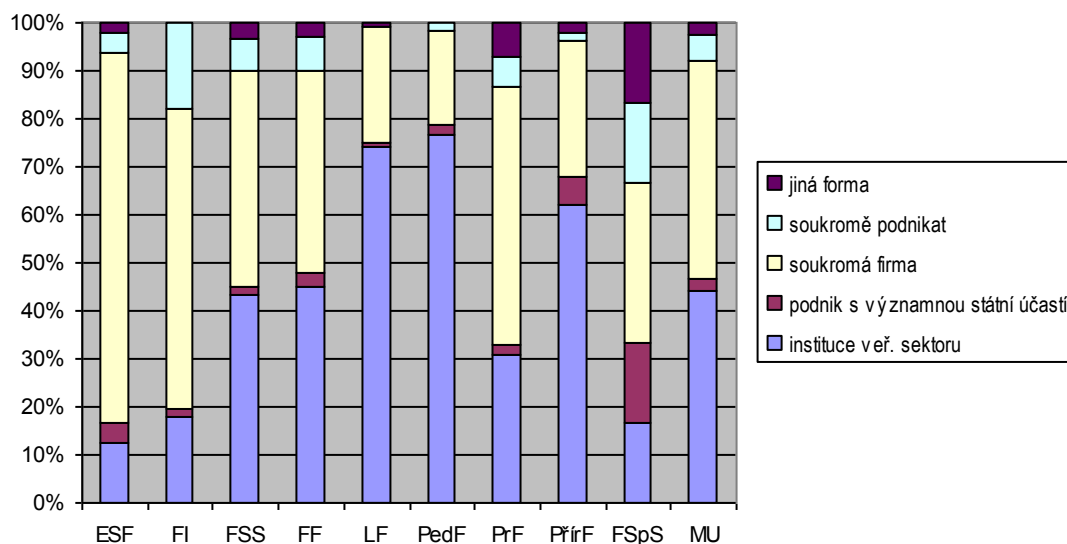
Obtížnost získat práci	ESF	FI	FSS	FF	LF	PedF	PrF	PřirF	FSpS	MU
velmi obtížné	2,1		1,7	5,6	2,6	10,7	1,8	3,8		3,2
poměrně obtížné	20,0	1,6	27,1	31,9	28,4	30,4	27,4	28,8	83,3	25,4
poměrně snadné	53,7	57,4	50,8	48,6	56,0	46,4	51,3	48,1		51,6
úplně snadné	17,9	36,1	16,9	11,1	12,1	8,9	15,0	15,4	16,7	16,2
nevím, ev. jiná odpověď	6,3	4,9	3,4	2,8	0,9	3,6	4,4	3,8		3,7
Celkem	100,0	100,0	100,0	100,0	100,0	100,0	100,0	100,0	100,0	100,0

<sup>2</sup> Technická poznámka – ne všude zcela přesně „hrají“ čísla o počtech respondentů, která by „hrát“ měla. Je tomu z toho prostého důvodu, že ne všichni respondenti odpověděli na *úplně všechny* položené otázky. Hraniční případy představují například budoucí doktorandi s částečnými pracovními úvazky.

Rozložení odpovědí na otázku, ve kterém sektoru budou absolventi zaměstnáni, ukazuje, že státní firmy a instituce jsou – ostatně jako vždy v minulosti – doménou zejména pedagogů, lékařů a přírodovědců, v soukromém sektoru převažují zase ekonomové, informatici a právníci.

**Graf 5**

**Kde pracujete nebo budete pracovat?**  
(n = 631)



Kde pracujete / budete pracovat?	ESF	FI	FSS	FF	LF	PedF	PrF	PřírF	FSpS	MU
instituce veřejného sektoru	12,6	18,0	43,3	45,1	74,1	76,8	31,0	62,3	16,7	44,2
podnik s významnou státní účastí	4,2	1,6	1,7	2,8	0,9	1,8	1,8	5,7	16,7	2,5
soukromá firma (instituce)	76,8	62,3	45,0	42,3	24,1	19,6	54,0	28,3	33,3	45,2
soukromě podnikat	4,2	18,0	6,7	7,0		1,8	6,2	1,9	16,7	5,4
jiná forma	2,1		3,3	2,8	0,9		7,1	1,9	16,7	2,7
Celkem	100,0	100,0	100,0	100,0	100,0	100,0	100,0	100,0	100,0	100,0

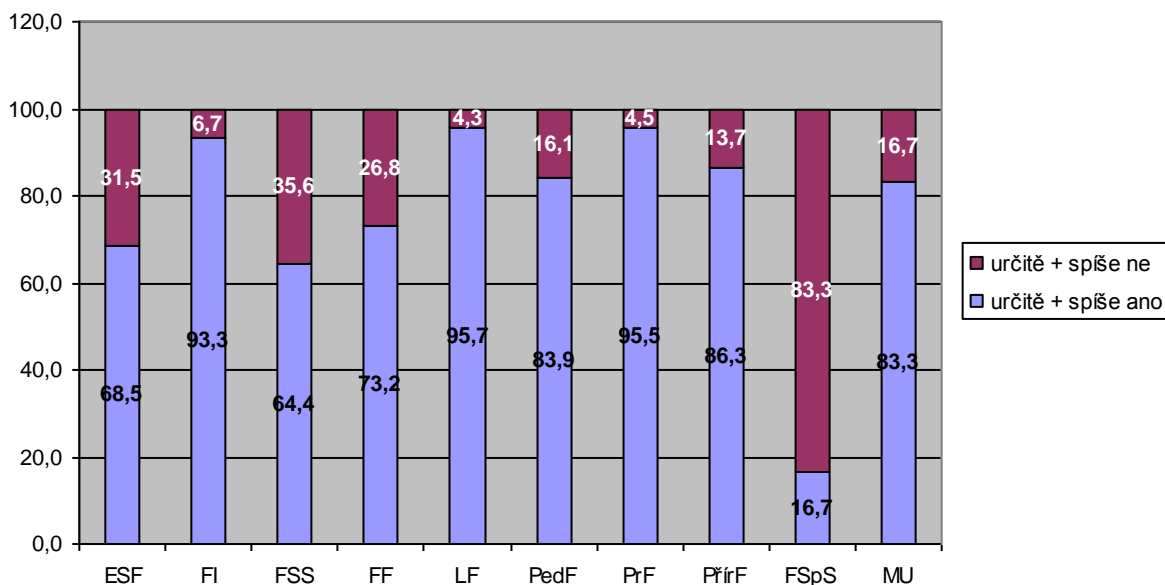
Letos jsme se také nově zajímali, v jak velkých organizacích budou absolventi pracovat, výsledky jsou patrné z následující tabulky:

Velikost organizace	ESF	FI	FSS	FF	LF	PedF	PrF	PřírF	FSpS	MU
do 5 lidí	4,3	13,1	6,8	8,3	12,9	3,6	23,9		16,7	10,7
6-10 lidí	9,6	9,8	13,6	12,5	11,2	12,5	17,7	11,5		12,4
11-50 lidí	13,8	19,7	22,0	16,7	7,8	35,7	24,8	25,0	50,0	19,6
51-100 lidí	4,3	16,4	8,5	9,7	2,6	21,4	7,1	13,5	16,7	9,1
101-500 lidí	19,1	16,4	11,9	20,8	18,1	14,3	16,8	15,4	16,7	17,0
501-1000 lidí	17,0	3,3	10,2	13,9	12,9		0,9	7,7		8,6
více než 1000 lidí	31,9	19,7	23,7	15,3	30,2	7,1	7,1	21,2		19,9
neví, jiná odpověď		1,6	3,4	2,8	4,3	5,4	1,8	5,8		2,9
Celkem	100,0	100,0	100,0	100,0	100,0	100,0	100,0	100,0	100,0	100,0

Další graf zobrazuje rozložení odpovědí na otázku, zda absolventi budou pracovat „v oboru“. Zde máme možnost vidět, že „nejvěrnější“ oboru jsou lékaři, právníci a informatiči.

**Graf 6**

**Budete pracovat v oboru, pro který jste se na VŠ připravovali?**  
(sloučené, přepočítané hodnoty; n = 623)



Pracujete v oboru?	ESF	FI	FSS	FF	LF	PedF	PrF	PřírF	FSpS	MU
určitě ano	33,0	72,1	28,3	40,3	90,5	69,6	83,0	60,8		61,9
spíše ano	34,0	19,7	35,0	31,9	5,2	14,3	12,5	25,5	16,7	20,7
spíše ne	23,4	6,6	20,0	19,4	2,6	7,1	3,6	7,8	66,7	11,3
určitě ne	7,4		15,0	6,9	1,7	8,9	0,9	5,9	16,7	5,3
nevím, nemohu posoudit	2,1	1,6	1,7	1,4						0,8
Celkem	100,0	100,0	100,0	100,0	100,0	100,0	100,0	100,0	100,0	100,0

Celkově můžeme konstatovat poměrně vysokou míru souladu mezi získaným vzděláním a jeho uplatňováním v daném oboru – součet variant „určitě ano“ + „spíše ano“ dává – podobně jako vloni – za celou MU 83,3 % (2011 = 84,4 %, 2010 = 87,2 %, 2009 = 87,3 %; 2008 = 85,0 %; 2007 = 86,1 %; 2006 = 85,3 %); i zde vidíme poměrnou stálost tohoto podílu v čase.

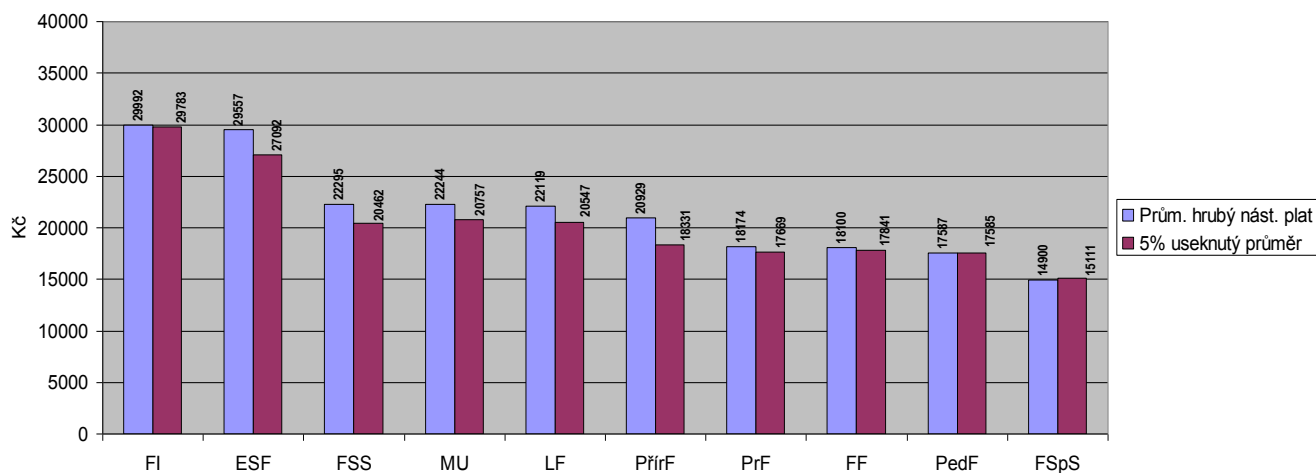
V jakých odvětvích absolventi působí, je patrné z následujícího přehledu. Tři nejčastěji zastoupená odvětví jsou označena šedě, celkem v nich bude působit 56,8 % absolventů.

Odvětví	ESF	FI	FSS	FF	LF	PedF	PrF	PřirF	FSpS	MU
dobývání nerostů a energetických surovin	3,3							2,1		0,7
zpracovatelský průmysl	2,2			3,0			0,9			0,8
výroba a rozvod elektřiny, plynu a vody	5,4									0,8
stavebnictví	1,1		1,8				1,9			0,7
velkoobchod a maloobchod	8,7	3,4	3,5	1,5		3,6		2,1	16,7	2,8
pohostinství a ubytování	1,1			1,5		3,6		2,1		0,8
doprava, skladování, pošty a telekomunikace	1,1			1,5			0,9		16,7	0,7
peněžnictví a pojišťovnictví	12,0		1,8	4,5		1,8		4,3		3,0
činnosti v oblasti nemovitostí	2,2		1,8	3,0			1,9			1,2
služby pro podniky	39,1	41,4	28,1	10,4		1,8	40,2	8,5	16,7	21,8
výzkum a vývoj	2,2	13,8	3,5	1,5	0,9			40,4		5,4
veřejná a státní správa, obrana, bezpečnost, soudnictví, prokuratura, soc.zabezpečení	4,3	5,2	8,8	6,0			31,8	4,3		8,6
školství	6,5	10,3	7,0	23,9		73,2	1,9	25,5	16,7	14,5
zdravotnictví a sociální péče				4,5	98,3	12,5				20,5
veterinární, sociální a osobní služby			8,8	3,0		1,8		2,1		1,5
kulturní, zábavní a rekreační činnosti	1,1	3,4	3,5	19,4						3,0
činnosti mezinárodních organizací	1,1		5,3	3,0						1,0
jinde	8,7	22,4	26,3	13,4	0,9	1,8	20,6	8,5	33,3	12,4
Celkem	100,0	100,0	100,0	100,0	100,0	100,0	100,0	100,0	100,0	100,0

Z dalšího grafu je patrné, jaký kdo dostal (nebo má přislíbený) nástupní plat. Jako doplňující informaci uvádíme i tzv. 5% useknutý průměr<sup>3</sup>. Nejvyšší nástupní platy dostali, tak jako (téměř) každý rok, informatici a ekonomové. S nejnižšími platy se letos musejí smířit zejména absolventi filozofické fakulty a pedagogové.

**Graf 7**

**Průměrné hrubé nástupní platy absolventů MU 2012**  
(n = 604)

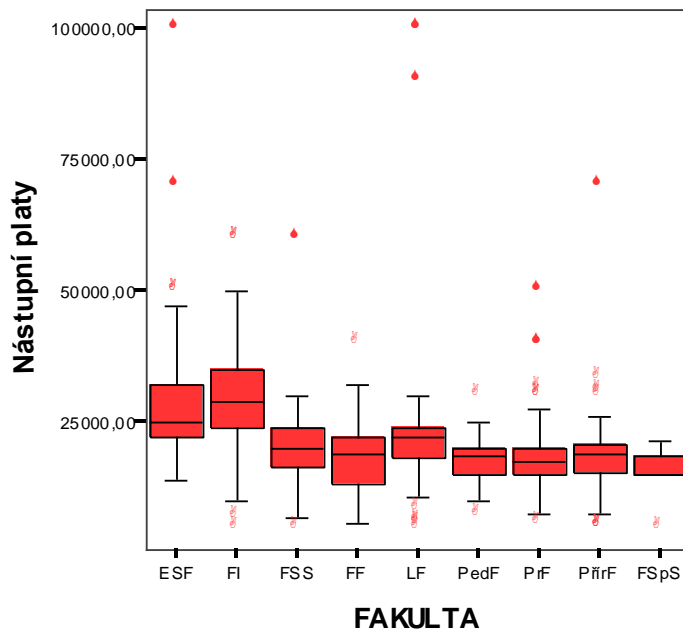


Vystudovaná fakulta	Hrubý nástupní plat	Sm. odchylka	5% useknutý průměr	Počet odpovědí
FI	29992	11666	29783	59
ESF	29557	17576	27092	88
FSS	22295	14934	20462	56
<b>MU</b>	<b>22244</b>	<b>13033</b>	<b>20757</b>	<b>604</b>
LF	22119	13310	20547	113
PřírF	20929	17359	18331	49
PrF	18174	6500	17669	112
FF	18100	6207	17841	70
PedF	17587	3932	17585	52
FSpS	14900	6417	15111	5

<sup>3</sup> Při podobných hodnoceních se jako doplňující informace obvykle uvádí i tzv. 5% useknutý průměr. „Useknutý průměr“ (*trimmed mean*), který je jednoduchou robustní mírou úrovně, totiž „osvobozuje“ jednotlivá pozorování od extrémních hodnot, z výpočtu je vyloučeno 5% nejnižších a 5% nejvyšších hodnot.

Průměrné hrubé nástupní platy si také můžeme zobrazit pomocí tzv. krabičkových grafů – boxplotů (pro přehlednost bylo z grafu vyloučeno několik málo hodnot nad 100 tis. Kč).

**Graf 8**



Podle tvaru „krabiček“ vidíme, že nejmenší variabilitu mají platy absolventů PedF, FF a PrF.

Průměrný nástupní plat za MU činí 22 244 Kč (2011 = 22 887, (2010 = 20 554, 2009 = 19 815; 2008 = 19 419; 2007 = 18 771; 2006 = 17504), což oproti roku 2011 představuje pokles o 643 Kč.

**Modální hodnota nástupních platů za celou MU je 20 000 Kč (2011 = 20 000, 2010 = 20 000, 2009 = 15 000; 2008 = 20 000, 2007 = 15 000), medián pak představuje také 20 000 (2011 = 20 500, 2010 = 18 000 Kč, 2009 = 16 500; 2008 = 17 000; 2007 = 16 000).**

---

Absolventi MU – **muži**, dostali v průměru **26 805 Kč** (2011 = 25 869 Kč), **ženy** – absolventky pak **19 597 Kč** (2010 = 21 345 Kč), což představuje rozdíl mezi oběma pohlavími **7 208 Kč** (2011 = 4 524 Kč), tj. **27 %** (2011 = 21 %, 2010 = 40 %, 2009 = 33,2 %; 2008 = 21,8 %, 2007 = 32,6 %; 2006 = 16,9 %).

Rozdíly v příjmech mezi muži a ženami jsou do určité míry způsobeny tím, že podstatně vyšší podíl žen působí (nebo bude působit) ve veřejném sektoru, viz tabulku hodnot.

<b>Kde pracujete?</b>	<b>muži</b>	<b>ženy</b>	<b>Celkem</b>
instituce veř. sektoru	35,6	49,1	44,4
podnik s významnou státní účastí	0,9	3,5	2,6
soukromá firma	51,4	41,1	44,7
soukromě podnikat	9,7	3,2	5,5
jiná forma	2,3	3,0	2,8
Celkem	100,0	100,0	100,0

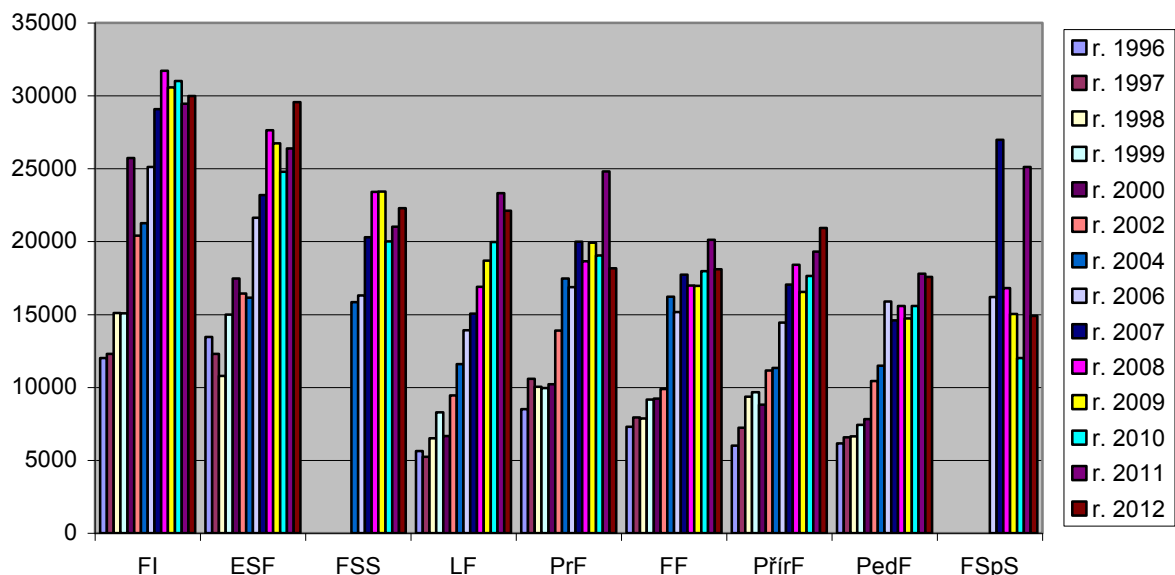
Pokud bychom se na data podívali ještě podrobněji, je vidět podcenění práce žen i ve stejném sektoru podle následujícího přehledu.

<b>Kde pracujete?</b>	<b>muži</b>	<b>ženy</b>	<b>rozdíl</b>
instituce veř. sektoru	24673	18500	- 6173
soukromá firma	27921	20981	- 6940

Dále můžeme vidět graf zobrazující vývoj průměrných nástupních platů absolventů MU od roku 1996 až do letošního roku.

**Graf 9**

**Průměrné hrubé nástupní platy absolventů MU 1996 - 2012**



**Průměrné hrubé nástupní platy absolventů MU v letech 2000 – 2012**

Fakulta	r. 2000	r. 2002	r. 2004	r. 2006	r. 2007	r. 2008	r. 2009	r. 2010	r. 2011	r. 2012	Změna 06/12 v %
FI	25740	20406	21263	25111	29073	31711	30574	31011	29462	29992	119
ESF	17471	16427	16147	21635	23187	27646	26744	24786	26390	29557	137
FSS			15846	16313	20303	23412	23421	20012	21024	22295	137
LF	6660	9441	11604	13915	15063	16903	18696	19956	23309	22119	159
PrF	10219	13894	17471	16884	19982	18640	19926	19040	24804	18174	108
FF	9217	9890	16226	15160	17720	16992	16959	17967	20116	18100	119
PřírF	8801	11148	11329	14436	17044	18417	16538	17632	19315	20929	145
PedF	7829	10436	11484	15891	14590	15590	14736	15579	17790	17587	111
FSpS				16200	26982	16800	15031	12000	25125	14900	92

Průměrné platy jsou silně diferencovány podle sektorů, ve kterých budou absolventi pracovat: průměrný nástupní plat absolventa MU v institucích veřejného sektoru je **20 518 Kč** (2011 = 20 210), soukromé firmy nabízejí **23 790 Kč** (2011 = 25 363).



---

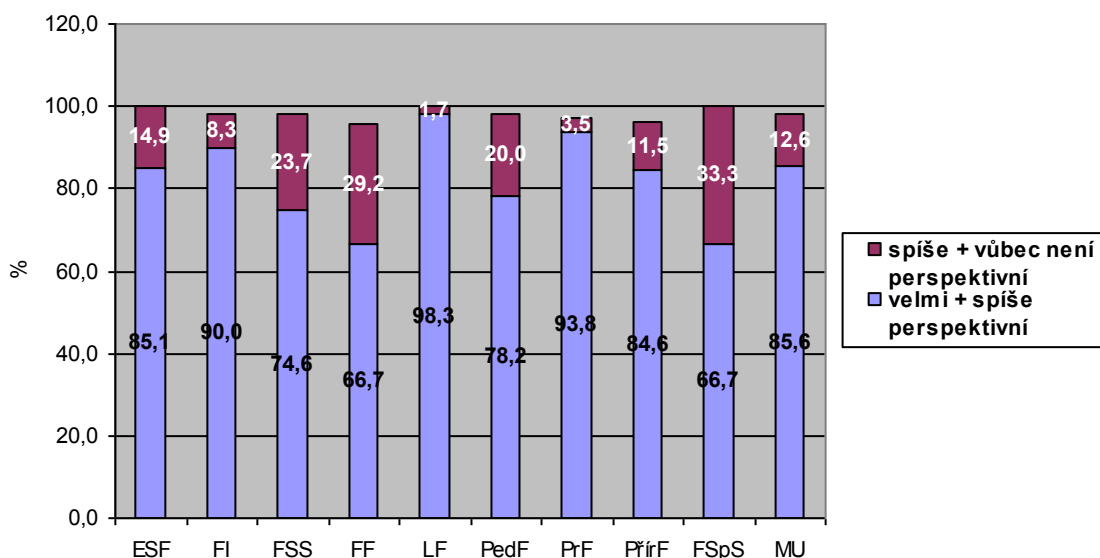
Průměrné platy podle studijních oborů se šesti a více respondenty je patrný z následujícího přehledu:

<b>Studijní obor</b>	<b>Průměrný plat</b>	<b>N</b>
Podnikové hospodářství	36786	7
Služby - výzkum, řízení a inovace	34833	9
Mezinárodní vztahy	33286	7
Aplikovaná informatika	30553	19
Podniková ekonomika a management	29139	18
Informační systémy	28912	17
Finance	27630	27
Hospodářská politika	27500	6
Regionální rozvoj a správa	25643	14
Všeobecné lékařství	24770	63
Environmentální studia	24063	8
Molekulární biologie a genetika	21889	9
Evropská studia	21429	7
Politologie	20929	7
Anglický jazyk a literatura (angl.)	19583	6
Zubní lékařství	19300	20
Fyzioterapie	19222	9
Psychologie	19067	15
Učitelství pro 1. stupeň základní školy	18533	15
Právo	17885	109
Management v kultuře	14083	6

Další z grafů ukazuje, do jaké míry vidí respondenti své současné pracovní místo jako „perspektivní“. Hodnoty v grafu jsou pro větší přehlednost sloučené. Celkově u všech absolventů převažují „perspektivní“ varianty nad variantami „neperspektivními“; relativně méně optimističtí jsou absolventi FF, FSS a PedF – viz graf a připojená tabulka hodnot.

**Graf 10**

**Je Vaše zaměstnání perspektivní?**  
(sloučené hodnoty, vyloučena možnost "nevím", n = 627)

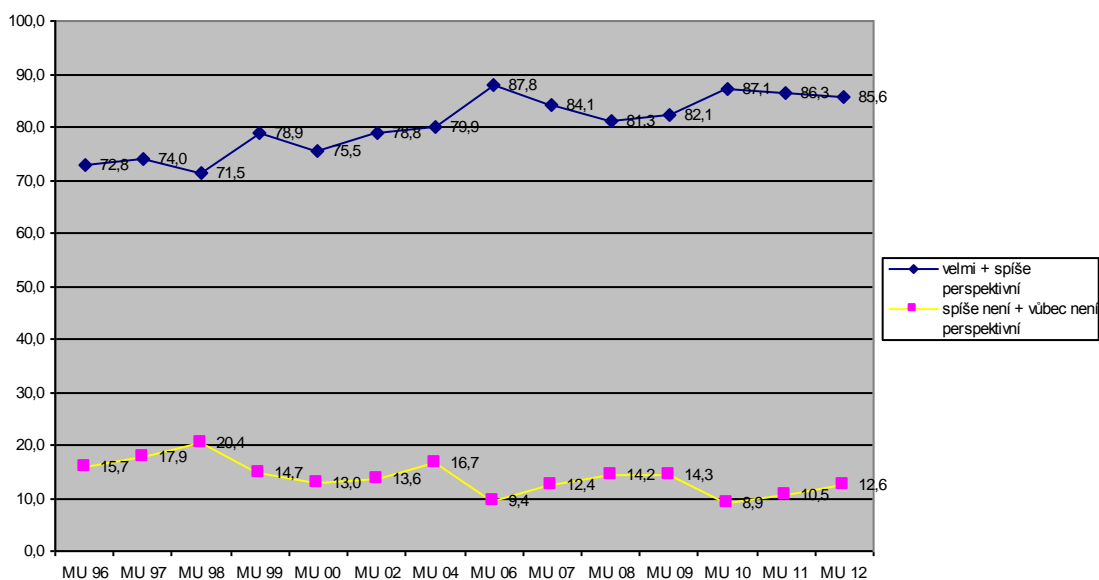


Perspektivnost zaměstnání	ESF	FI	FSS	FF	LF	PedF	PrF	PřírF	FSpS	MU
velmi perspektivní	41,5	46,7	27,1	15,3	54,3	25,5	38,1	26,9	33,3	36,7
spíše perspektivní	43,6	43,3	47,5	51,4	44,0	52,7	55,8	57,7	33,3	49,0
spíše není perspektivní	13,8	8,3	22,0	23,6	1,7	14,5	3,5	11,5	33,3	11,2
vůbec není perspektivní	1,1		1,7	5,6		5,5				1,4
nevím, nedovedu posoudit		1,7	1,7	4,2		1,8	2,7	3,8		1,8
Celkem	100,0	100,0	100,0	100,0	100,0	100,0	100,0	100,0	100,0	100,0

Pokud budeme uvažovat o hodnocení „perspektivnosti zaměstnání“ za celou univerzitu, můžeme konstatovat, že podíly jednotlivých odpovědí jsou ve srovnání s minulými roky poměrně stabilní. Součet odpovědí „velmi perspektivní“ a „spíše perspektivní“ se dlouhodobě pohybuje v rozmezí mezi 70 – 90 %, kladné hodnoty od roku 2004 neklesly pod 80 %.

Graf 11

**Perspektivnost zaměstnání absolventů MU 1996 - 2012**



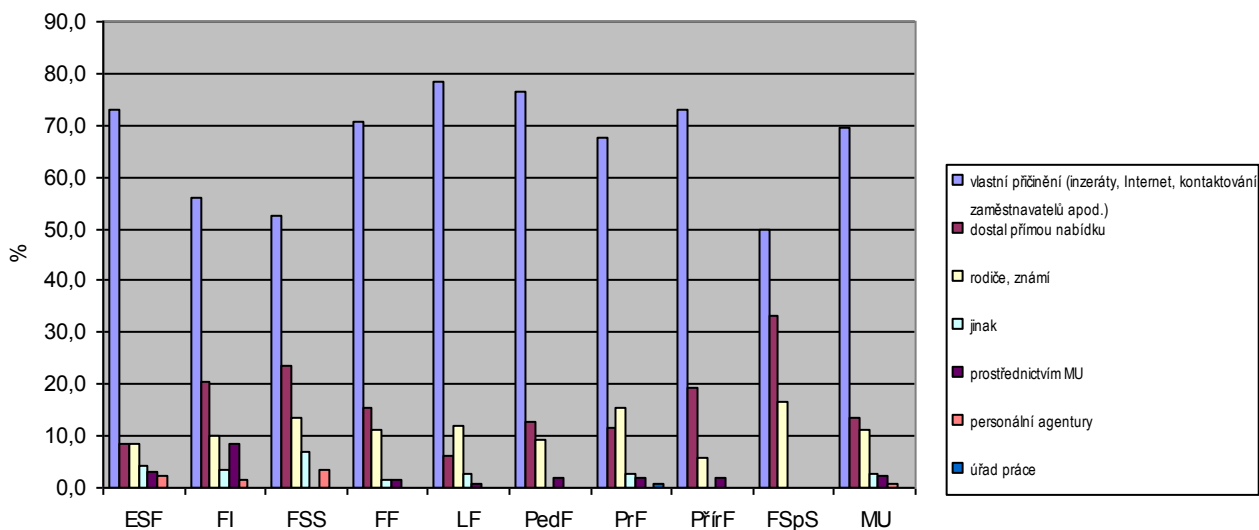
Perspektivnost zaměstnání	MU96	MU97	MU98	MU99	MU00	MU02	MU04	MU06	MU07	MU08	MU09	MU10	MU11	MU12
velmi perspektivní	23,4	23,1	18,5	28,4	20,3	19,3	20,8	30,9	28,6	27,9	28,2	32,5	34,3	36,7
spíše perspektivní	49,4	50,9	53,0	50,5	55,2	59,5	59,1	57,0	55,5	53,5	53,9	54,5	52,0	49,0
spíše není perspektivní	14,1	15,6	16,6	13,7	10,3	13,3	15,1	8,4	10,3	12,9	12,7	7,3	8,7	11,2
vůbec není perspektivní	1,6	2,3	3,8	1,0	2,7	0,3	1,6	1,0	2,0	1,3	1,6	1,6	1,8	1,4
nevím, nedovedu posoudit	11,5	8,1	8,2	6,4	11,5	7,6	3,5	2,8	3,5	4,5	3,6	4,0	3,2	1,8
Celkem	100,0	100,0	100,0	100,0	100,0	100,0	100,0	100,0	100,0	100,0	100,0	100,0	100,0	100,0

Při získávání zaměstnání se absolventi MU letos – stejně jako v předchozích letech – spoléhali zejména na vlastní síly – **69,3 %** (2011 = 66,2 %).

**Graf 12**

**Jakým způsobem jste získal(a) zaměstnání?**

(n = 623)

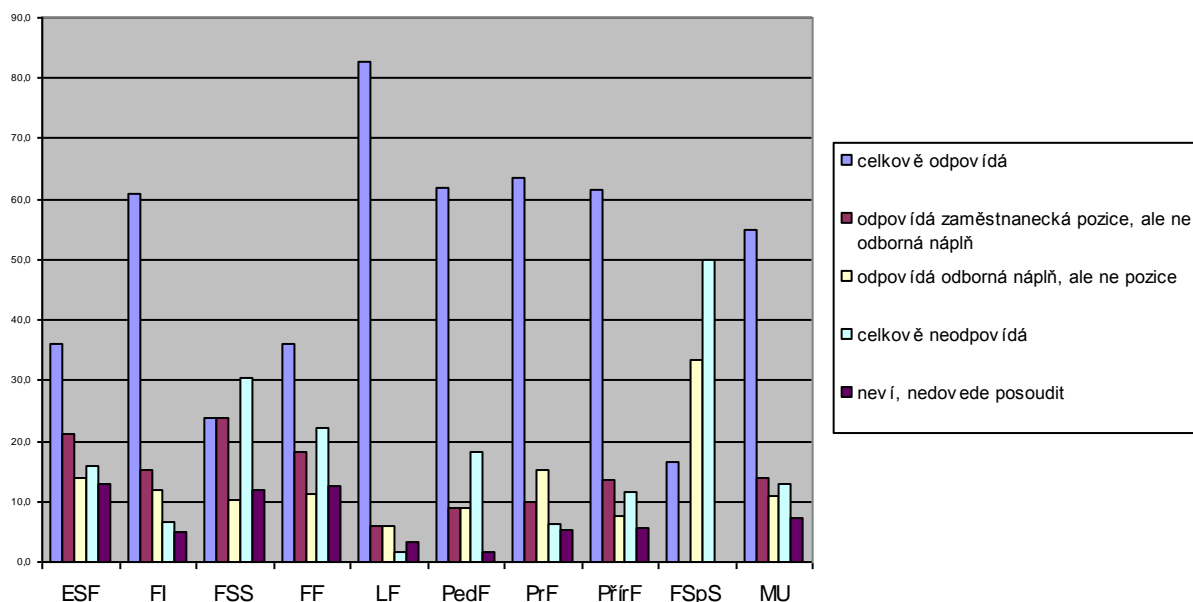


Jak jste získal(a) zaměstnání?	ESF	FI	FSS	FF	LF	PedF	PrF	PřířF	FSpS	MU
vlastní přičinění	73,1	55,9	52,5	70,8	78,4	76,4	67,6	73,1	50,0	69,3
dostal(a) přímou nabídku	8,6	20,3	23,7	15,3	6,0	12,7	11,7	19,2	33,3	13,5
rodiče, známí	8,6	10,2	13,6	11,1	12,1	9,1	15,3	5,8	16,7	11,2
jinak	4,3	3,4	6,8	1,4	2,6		2,7			2,7
prostřednictvím MU	3,2	8,5		1,4	0,9	1,8	1,8	1,9		2,2
personální agentury	2,2	1,7	3,4							0,8
úřad práce							0,9			0,2
<b>Celkem</b>	<b>100,0</b>	<b>100,0</b>	<b>100,0</b>	<b>100,0</b>	<b>100,0</b>	<b>100,0</b>	<b>100,0</b>	<b>100,0</b>	<b>100,0</b>	<b>100,0</b>

Nově byla do dotazníku doplněna otázka, která sledovala soulad původních představ absolventů s aktuálním pracovním uplatněním. Nejvyšší soulad vidíme u lékařů, právníků, pedagogů a přírodovědců.

**Graf 13**

**Odpovídá pracovní uplatnění původním záměrům, se kterými jste šli studovat MU?**  
(n = 625)

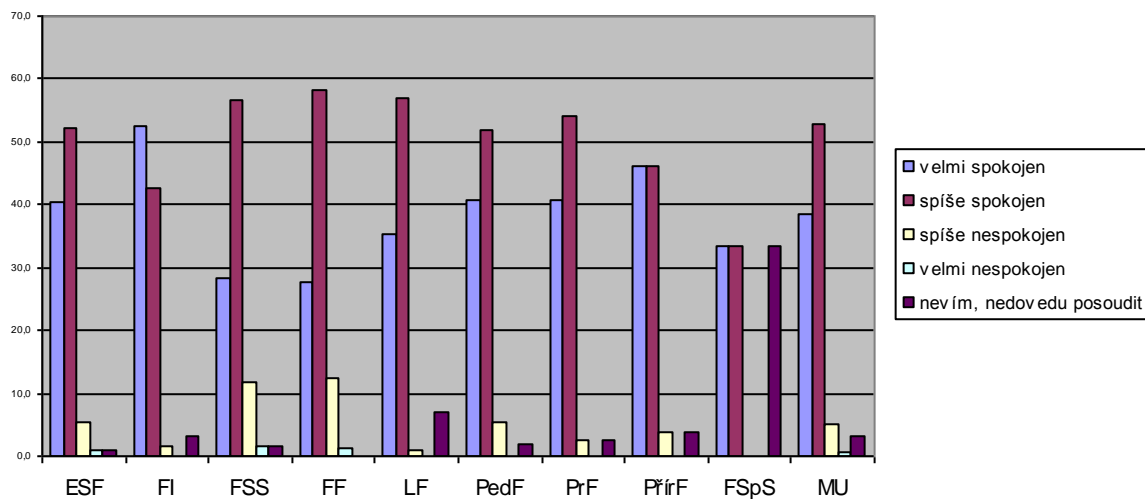


Odpovídá pracovní uplatnění původním záměrům...	ESF	FI	FSS	FF	LF	PedF	PrF	PřírF	FSpS	MU
celkově odpovídá	36,2	61,0	23,7	36,1	82,8	61,8	63,4	61,5	16,7	55,0
odpovídá zaměst. pozice, ale ne odborná náplň	21,3	15,3	23,7	18,1	6,0	9,1	9,8	13,5		13,8
odpovídá odborná náplň, ale ne pozice	13,8	11,9	10,2	11,1	6,0	9,1	15,2	7,7	33,3	11,0
celkově neodpovídá	16,0	6,8	30,5	22,2	1,7	18,2	6,3	11,5	50,0	13,0
neví, nedovede posoudit	12,8	5,1	11,9	12,5	3,4	1,8	5,4	5,8		7,2
Celkem	100,0	100,0	100,0	100,0	100,0	100,0	100,0	100,0	100,0	100,0

Další nová otázka sledovala celkovou spokojenost absolventů se zaměstnáním. Z grafu i tabulky hodnot vidíme nejvyšší spokojenost u informatiků, celkově vysoce převažuje spokojenost u absolventů všech fakult.

**Graf 14**

**Celková spokojenost se zaměstnáním**  
(n = 628)



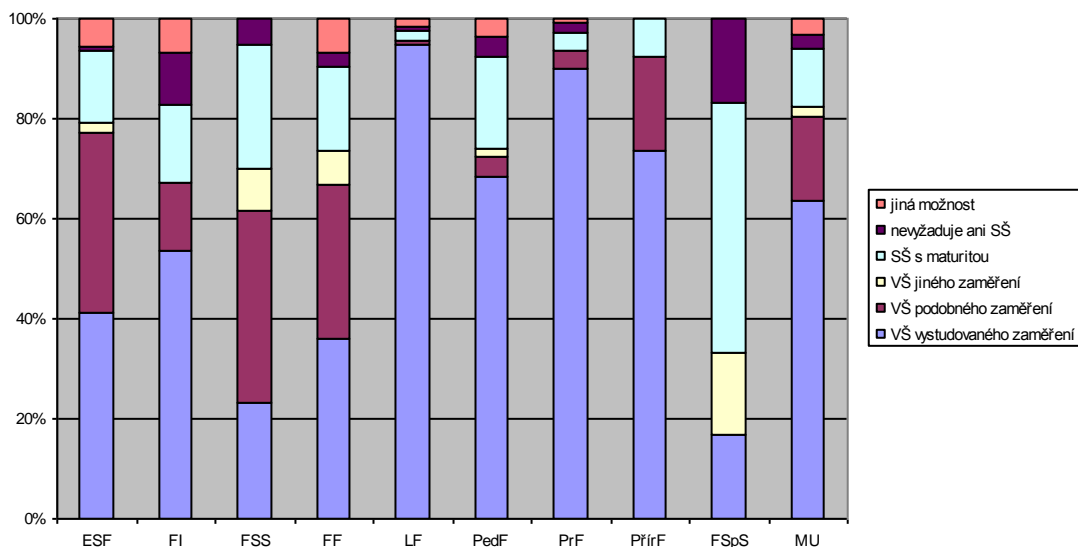
Celková spokojenost se zaměstnáním ...	ESF	FI	FSS	FF	LF	PedF	PrF	PřírF	FSpS	MU
velmi spokojen	40,4	52,5	28,3	27,8	35,3	40,7	40,7	46,2	33,3	38,5
spíše spokojen	52,1	42,6	56,7	58,3	56,9	51,9	54,0	46,2	33,3	52,9
spíše nespokojen	5,3	1,6	11,7	12,5	0,9	5,6	2,7	3,8		4,9
velmi nespokojen	1,1		1,7	1,4						0,5
nevím, nedovedu posoudit	1,1	3,3	1,7		6,9	1,9	2,7	3,8	33,3	3,2
Celkem	100,0	100,0	100,0	100,0	100,0	100,0	100,0	100,0	100,0	100,0

Dále jsme se také zajímali i o to, jaká úroveň a typ vzdělání jsou vyžadovány na místech, na která absolventi MU nastupují. Na místa, kde je předpokládáno vysokoškolské vzdělání vystudovaného zaměření, nastupují častěji absolventi LF a PrF a naopak méně často je tomu tak u absolventů FSS a FF.

**Graf 15**

**Pracujete (budete pracovat, podnikat apod.) na místě, které vyžaduje...**

(n = 622)



Jaké vzdělání vaše pracovní místo vyžaduje?	ESF	FI	FSS	FF	LF	PedF	PrF	PřířF	FSpS	MU
vysokoškolské vzdělání vystudovaného zaměření	41,3	53,4	23,3	36,1	94,8	68,5	90,1	73,6	16,7	63,7
vysokoškolské vzdělání podobného zaměření	35,9	13,8	38,3	30,6	0,9	3,7	3,6	18,9		16,6
vysokoškolské vzdělání jiného zaměření	2,2		8,3	6,9		1,9			16,7	2,3
středoškolské vzdělání s maturitou	14,1	15,5	25,0	16,7	1,7	18,5	3,6	7,5	50,0	11,6
nevyžaduje ani středoškolské vzdělání	1,1	10,3	5,0	2,8	0,9	3,7	1,8		16,7	2,9
jiná možnost	5,4	6,9		6,9	1,7	3,7	0,9			3,1
Celkem	100,0	100,0	100,0	100,0	100,0	100,0	100,0	100,0	100,0	100,0

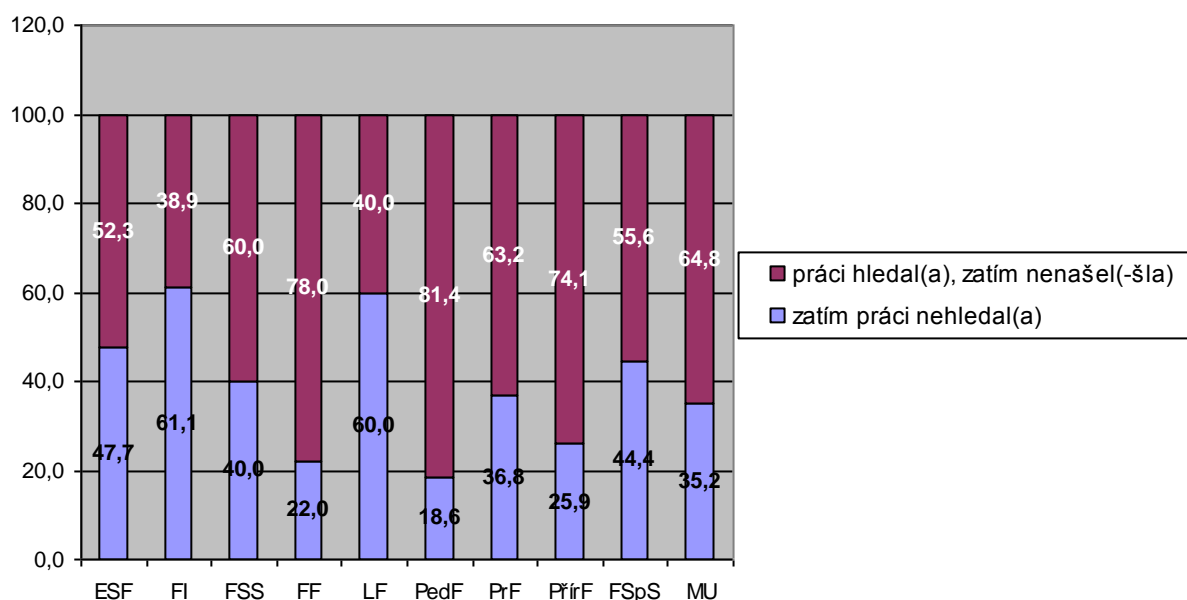
## 2.2 Ti, co práci zatím ještě nemají ...

Dále se budeme zabývat skupinou absolventů, kteří práci v období provádění šetření (tj. období kolem promoci) prozatím ještě neměli, ale měli zájem v dohledné době pracovat. Celkem se jednalo o **35,2 %** (2011 = 38 %, 2010 = 37,2 %, 2009 = 32,8 %; 2008 = 31,9 %; 2007 = 33,2 %; 2006 = 31,9 %; 2004 = 39,0 %) absolventů, což je v absolutních údajích 443 respondentů.

Podíl absolventů, kteří v době ukončení studia zatím práci nehledali, se meziročně snížil o 4,2 % na letošní hodnotu 35,2 %.

Graf 16

**Proč zatím nemáte práci?**  
(n = 446)



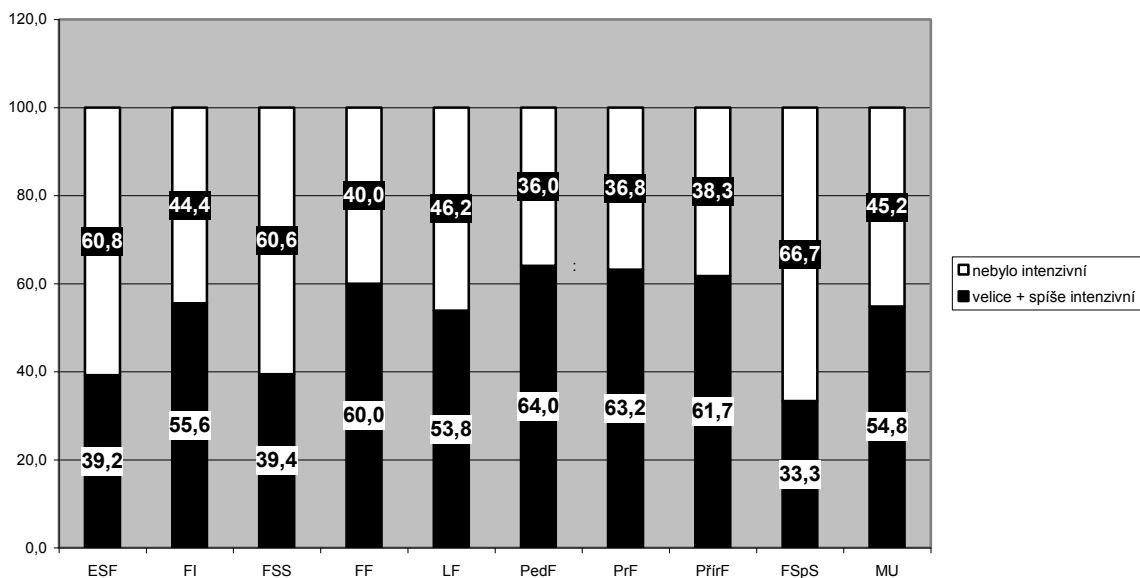
Proč nemáte práci?	ESF	FI	FSS	FF	LF	PedF	PrF	PřirF	FSpS	MU
zatím práci nehledal(a)	47,7	61,1	40,0	22,0	60,0	18,6	36,8	25,9	44,4	35,2
práci hledal(a), zatím nenašel(-šla)	52,3	38,9	60,0	78,0	40,0	81,4	63,2	74,1	55,6	64,8
Celkem	100,0	100,0	100,0	100,0	100,0	100,0	100,0	100,0	100,0	100,0



Z jiného úhlu pohledu vypovídá o stavu trhu práce následující graf. Je z něho patrné, že největší úsilí při hledání zaměstnání vyvinuli zejména pedagogové, přírodovědci a filozofové (podobně jako vloni), nejméně pak absolventi ESF a FSS. V grafu jsou sloučeny dvě varianty do jedné, viz legenda ke grafu.

**Graf 17**

**Jak byste hodnotil(a) Vaše dosavadní úsilí při hledání práce?**  
(z grafu byla vyloučena možnost "nevím", n = 312)

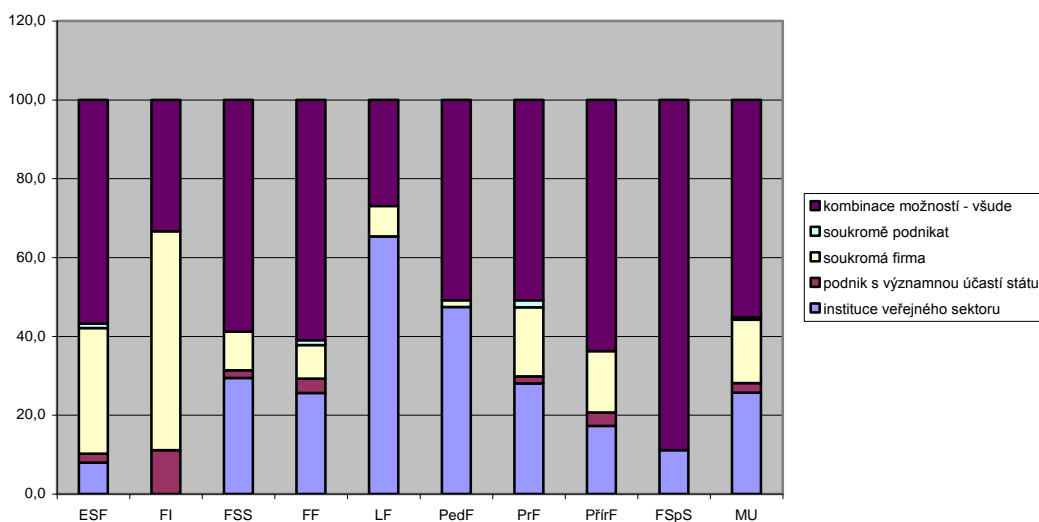


Úsilí při hledání práce bylo ...	ESF	FI	FSS	FF	LF	PedF	PrF	PřířF	FSpS	MU
velice intenzivní	11,5	22,2	11,8	14,5	21,4	23,5	15,4	16,7	16,7	16,1
spíše intenzivní	26,9	33,3	26,5	42,0	28,6	39,2	46,2	43,8	16,7	37,0
nebylo intenzivní	59,6	44,4	58,8	37,7	42,9	35,3	35,9	37,5	66,7	43,8
nevím, nedovedu posoudit	1,9		2,9	5,8	7,1	2,0	2,6	2,1		3,1
Celkem	100,0	100,0	100,0	100,0	100,0	100,0	100,0	100,0	100,0	100,0

Zatím nezaměstnaní absolventi budou hledat práci „všude“, do soukromého sektoru směřují zejména informatici a ekonomové, do veřejného sektoru směřují zejména pedagogové a lékaři (podobně jako v minulém šetření).

**Graf 18**

**Kde asi budete hledat zaměstnání?**  
(n = 448)



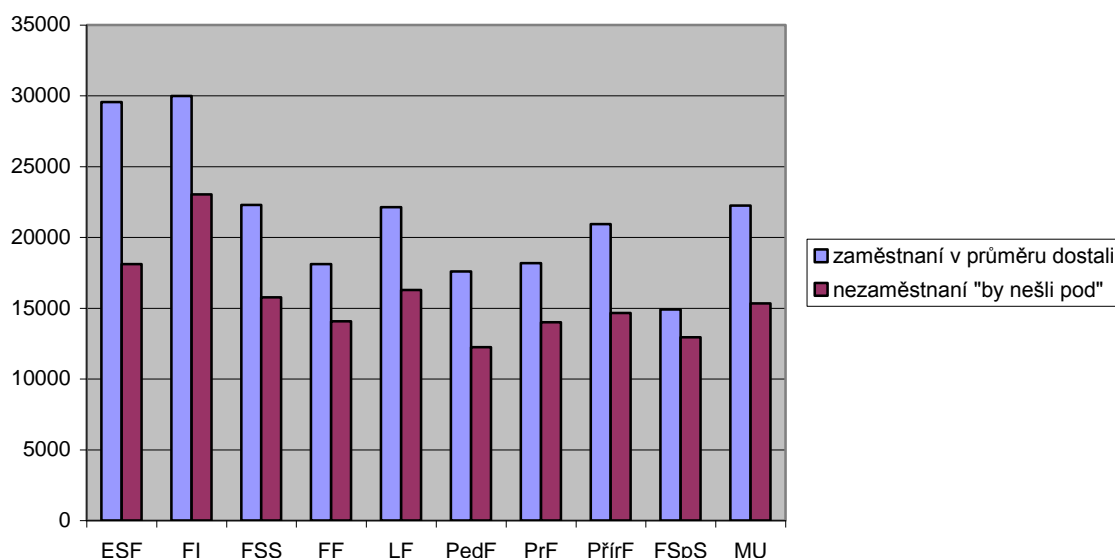
Kde budete hledat práci?	ESF	FI	FSS	FF	LF	PedF	PrF	PřířF	FSpS	MU
instituce veřejného sektoru	8,0		29,4	25,6	65,4	47,5	28,1	17,2	11,1	25,7
podnik s významnou účastí státu	2,3	11,1	2,0	3,7			1,8	3,4		2,5
soukromá firma	31,8	55,6	9,8	8,5	7,7	1,7	17,5	15,5		16,1
soukromě podnikat	1,1			1,2			1,8			0,7
kombinace možností – všude	56,8	33,3	58,8	61,0	26,9	50,8	50,9	63,8	88,9	55,1
Celkem	100,0	100,0	100,0	100,0	100,0	100,0	100,0	100,0	100,0	100,0

Zajímavý obraz představuje komparace „očekávání“ stran „ceny vlastní práce“. Zatím nezaměstnaní odpovídali na otázku, pod jakou částku by „nešli“ – „zaměstnání bych nepřijal, kdyby nabízený hrubý měsíční plat byl nižší než ...“. **V meziročním srovnání se „nároky“ absolventů příliš nezměnily, letos dosáhly 15 340 Kč, vloni to bylo 15 608 Kč.**

Ženy jsou v průměru za celou MU ochotny nastoupit za plat zhruba o 21 % nižší než muži (2011 = 14 %, 2010 = 22,8 %, 2009 = 19,1 %, 2008 = 11 %, 2007 = 7,5 %, 2006 = 11,6 %; ženy = 14 342 Kč, muži = 18 133 Kč). U absolventů všech fakult jsou průměrné – *ještě přijatelné* – platy nižší než skutečné nástupní platy již zaměstnaných kolegů, všichni by tedy mohli být po nástupu do zaměstnání „*příjemně překvapeni*“.

**Graf 19**

**Představy zatím nezaměstnaných absolventů o ceně své práce a "realita"**  
(n = 446 - 604)

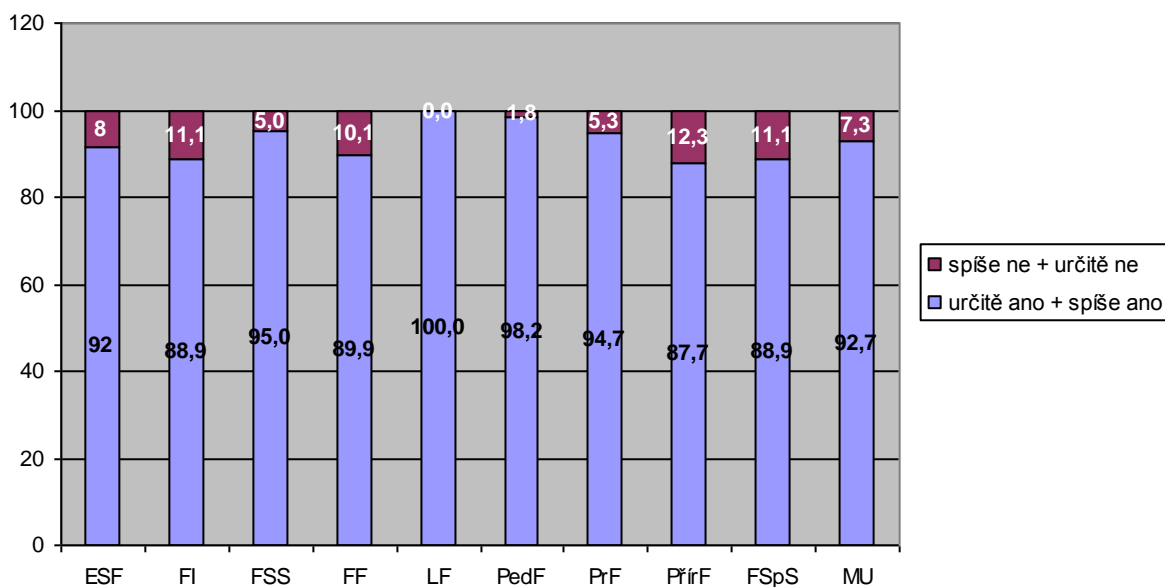


Vystudovaná fakulta	Zaměstnaní v průměru dostali	Nezaměstnaní "by nešli pod"	Rozdíl = realita – očekávání
ESF	29557	18121	11436
FI	29992	23028	6964
FSS	22295	15770	6525
FF	18100	14060	4040
LF	22119	16288	5831
PedF	17587	12246	5341
PrF	18174	13991	4183
PřírF	20929	14649	6279
FSpS	14900	12944	1956
MU	22244	15340	6905

Z doposud nezaměstnaných bude práci v „oboru“ hledat většina, tj. **92,7 %** (2011 = 88,9 %, 2010 = 93,0 %, 2009 = 85,9 %; 2008 = 89,3 %; 2007 = 82,2 %) – v grafu byly pro přehlednost sloučeny kategorie podle legendy a varianta „nevím“ vyloučena. I v tomto případě vyznívá rozložení hodnot pro MU příznivě.

**Graf 20**

**Budete hledat práci v oboru, na který jste se na VŠ připravoval(a)?**  
(sloučené, přepočítané hodnoty; n = 426)

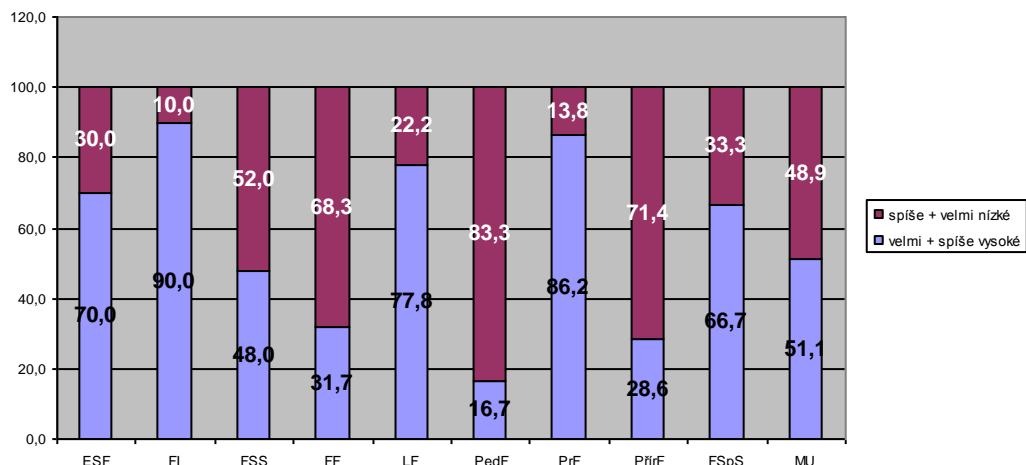


Budete hledat práci v oboru?	ESF	FI	FSS	FF	LF	PedF	PrF	PřírF	FSpS	MU
určitě ano	27,3	38,9	34,7	37,8	80,8	54,2	72,4	46,6	22,2	45,4
spíše ano	60,2	50,0	42,9	48,8	15,4	40,7	20,7	39,7	66,7	43,0
spíše ne	8,0	11,1	4,1	9,8			5,2	12,1	11,1	6,7
určitě ne						1,7				0,2
nevím, nemohu posoudit	4,5		18,4	3,7	3,8	3,4	1,7	1,7		4,7
Celkem	100	100	100	100,0	100,0	100,0	100,0	100,0	100,0	100,0

Z dalšího grafu je patrné, jak zatím nezaměstnaní absolventi hodnotí své šance na získání pracovního místa; pro přehlednost byly opět sloučeny varianty podle legendy grafu a vyloučena varianta „nevím“. Nižší podíl negativních očekávání vidíme u informatiků, právníků, lékařů a ekonomů – tedy stejných skupin jako v uplynulých letech – a celkově velmi mírně převažují pozitivní očekávání. V loňském výzkumu byl součet kladných variant 32,5 %, letos je 26,5 % a naopak – loňské negativní varianty dávaly dohromady 17,2 %, letos pak 25,3 %.

**Graf 21**

**Kdybyste hodnotil(a) své budoucí šance na získání místa ...**  
**(sloučené, přepočítané hodnoty, vyloučeny možnosti "něco mezi" a "nevím"; n = 231)**

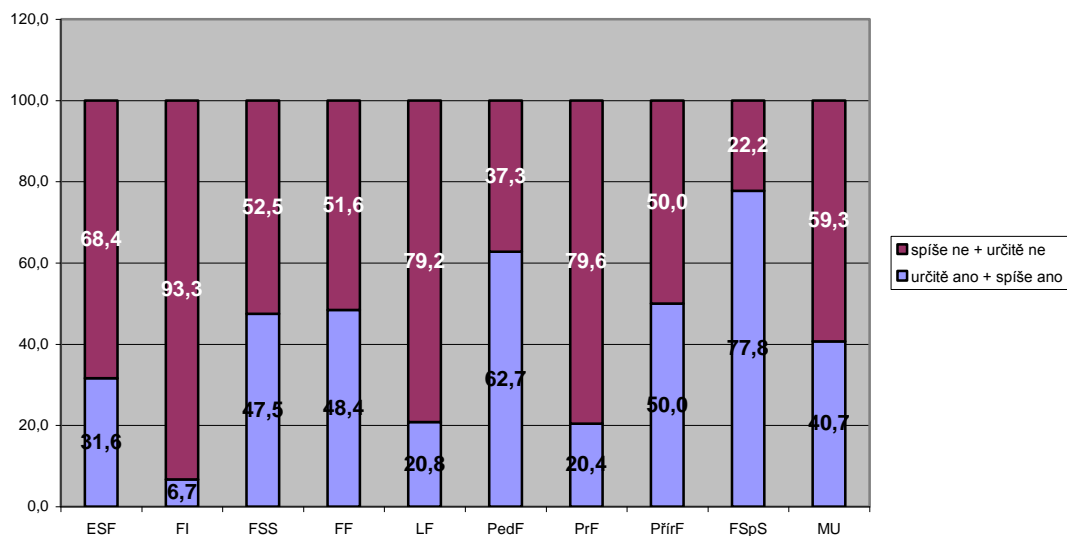


Šance na získání práce	ESF	FI	FSS	FF	LF	PedF	PrF	PřířF	FSpS	MU
velmi vysoké	4,5		4,0	2,4	23,1	1,7	7,0			4,3
spíše vysoké	27,3	52,9	20,0	13,4	30,8	6,8	36,8	17,2	22,2	22,2
něco mezi	52,3	41,2	50,0	47,6	30,8	42,4	47,4	39,7	66,7	46,2
spíše nízké	12,5		24,0	34,1	7,7	35,6	5,3	29,3	11,1	21,3
velmi nízké	1,1	5,9	2,0		7,7	6,8	1,8	13,8		4,0
nevím, nedovedu posoudit	2,3			2,4		6,8	1,8			2,0
Celkem	100,0	100,0	100,0	100,0	100,0	100,0	100,0	100,0	100,0	100,0

Očekávání absolventů ve vztahu k trhu pracovních sil dokresluje také následující graf, který opět ve sloučených variantách (s vyloučením varianty „nevím“) zobrazuje obavy absolventů z nezaměstnanosti; relativně vyšší hodnoty vidíme u absolventů PedF a PřířF. Celkově však ještě převládá optimismus, negativní varianty dávají dohromady 40,7 % (2011 = 31,0 %, 2010 = 33,1 %, 2009 = 26,4 %; 2008 = 17,8 %; 2007 = 15,0 %; 2005 = 15,1 %; 2004 = 27,7 %).

**Graf 22**

**Myslíte, že Vám hrozí nezaměstnanost?**  
(sloučené, přepočítané hodnoty, vyloučena možnost "nevím"; n = 381)



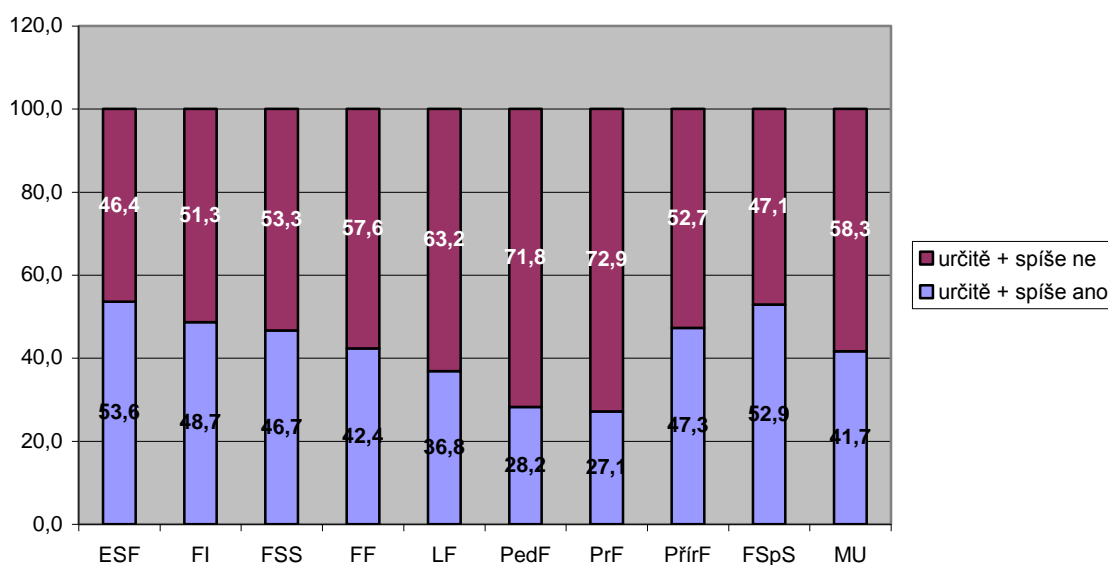
Hrozí vám nezaměstnanost?	ESF	FI	FSS	FF	LF	PedF	PrF	PřířF	FSpS	MU
určitě ano	3,4	5,9		14,6	7,7	16,9	3,6	8,6	11,1	8,1
spíše ano	25,0		38,0	22,0	11,5	37,3	14,3	36,2	66,7	26,7
spíše ne	52,3	82,4	36,0	31,7	38,5	30,5	62,5	36,2	11,1	42,5
určitě ne	9,1		6,0	7,3	34,6	1,7	7,1	8,6	11,1	8,3
nevím, nedovedu posoudit	10,2	11,8	20,0	24,4	7,7	13,6	12,5	10,3		14,4
Celkem	100,0	100,0	100,0	100,0	100,0	100,0	100,0	100,0	100,0	100,0

### 2.3 Zájem absolventů o práci v zahraničí

Nyní následuje série otázek orientovaných na zájem o práci v zahraničí. Odpovídali na ně všichni respondenti, tedy jak „už zaměstnaní“ tak i „práci hledající“. Podíl zájemců o práci v zahraničí se dlouhodobě pohybuje mezi cca 30 – 40 procenty. Letos jejich podíl představoval **41,7 %** (2011 = 38,9 %, 2010 = 32,2 %, 2009 = 31,8 %; 2008 = 29,5 %; 2007 = 30,7 %; 2006 = 35,4 %; 2004 = 42,8 %), nejčastěji mají o takovou práci zájem zejména absolventi ESF, FI a PřířF.

**Graf 23**

**Chtěl(a) byste v horizontu 2 – 3 let pracovat v zahraničí?**  
(přepočítané, sloučené hodnoty, vyloučena var. nevím; n = 1 166)



Chtěl(a) byste pracovat v zahraničí?	ESF	FI	FSS	FF	LF	PedF	PrF	PřířF	FSpS	MU
určitě ano	21,9	21,3	18,2	16,9	14,0	9,8	9,1	15,8	33,3	16,0
spíše ano	28,6	25,0	24,2	22,4	20,3	15,2	16,6	29,1	16,7	22,9
spíše ne	36,5	33,8	37,9	39,3	41,3	40,9	46,9	36,2	16,7	39,0
určitě ne	7,3	15,0	10,6	14,2	17,5	22,7	22,3	13,8	27,8	15,3
nevím, nemohu posoudit	5,7	5,0	9,1	7,1	7,0	11,4	5,1	5,1	5,6	6,8
Celkem	100,0	100,0	100,0	100,0	100,0	100,0	100,0	100,0	100,0	100,0

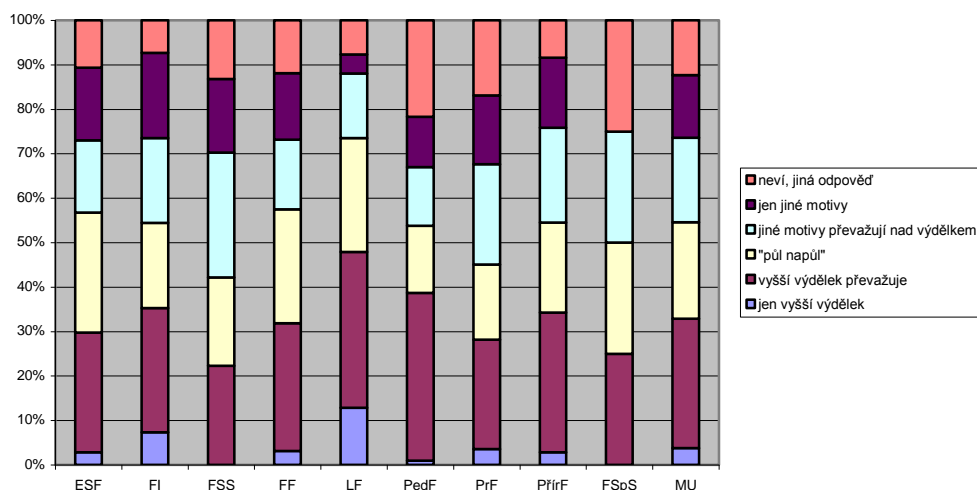
Průměrná doba, kterou by absolventi v zahraničí chtěli strávit, je zhruba 2–3 roky, podle následujícího přehledu.

Vystudovaná fakulta	Prům. doba v měsících	Počet odpovědí
ESF	30	94
FI	30	22
FSS	33	53
FF	34	46
LF	51	45
PedF	27	20
PrF	32	58
PřířF	21	75
FSpS	36	4
MU	32	417

Zajímaly nás také motivace absolventů k práci v zahraničí. Peněžní a „nepeněžní“ motivace jsou zhruba v rovnováze; vyšší výdělek je zajímavý zejména pro mladé lékaře – stejně jako v minulosti.

**Graf 24**

**Co je Vaší hlavní motivací zájmu o práci v zahraničí?  
(n = 1 086)**



Motivace zájmu o práci v zahraničí	ESF	FI	FSS	FF	LF	PedF	PrF	PřírF	FSpS	MU
jen vyšší výdělek	2,8	7,4		3,1	12,8	0,9	3,5	2,8		3,8
vyšší výdělek převažuje	27,0	27,9	22,3	28,8	35,0	37,7	24,6	31,5	25,0	29,1
"půl napůl"	27,0	19,1	19,8	25,6	25,6	15,1	16,9	20,2	25,0	21,7
jiné motivy převažují nad výdělkem	16,3	19,1	28,1	15,6	14,5	13,2	22,5	21,3	25,0	19,0
jen jiné motivy	16,3	19,1	16,5	15,0	4,3	11,3	15,5	15,7		14,1
neví, jiná odpověď	10,7	7,4	13,2	11,9	7,7	21,7	16,9	8,4	25,0	12,3
Celkem	100,0	100,0	100,0	100,0	100,0	100,0	100,0	100,0	100,0	100,0

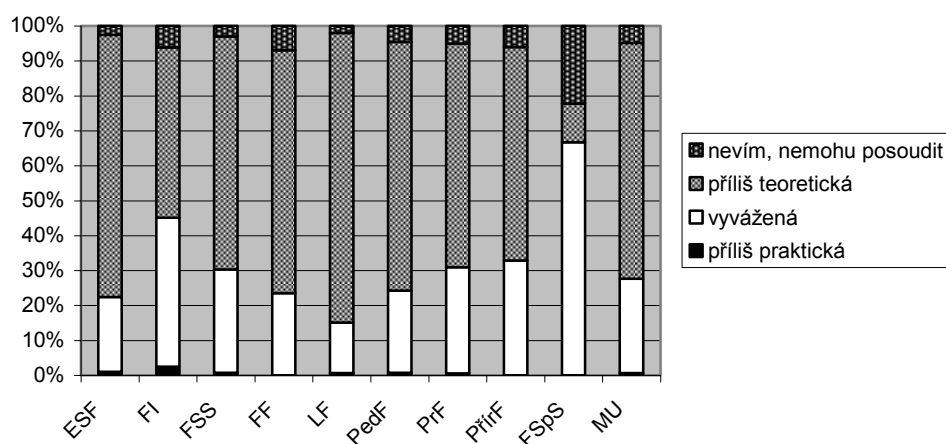


### 3. Hodnocení vybraných komponent studia

V následující části již odpovídají všichni absolventi. Zajímalo nás, zda absolvované studium bylo podle jejich názorů orientováno příliš teoreticky, příliš prakticky či vyváženě. V letošním roce je podíl osob, které považují studium za „příliš teoretické“ velmi podobný loňskému, který byl historicky nejnižší. Avšak i letos takto odpovídají zhruba dvě třetiny respondentů. Studium se zdá být nejvíce „teoretické“ zejména absolventům LF, ESF a FF; relativně spokojenější jsou v tomto ohledu zejména informatiči.

Graf 25

**Domníváte se, že suma znalostí a dovedností, kterou jste si během studia osvojil(a), byla z hlediska Vašich dalších potřeb ...**  
(n = 1 269)



Orientace studia byla...?	ESF	FI	FSS	FF	LF	PedF	PrF	PřírF	FSpS	MU
příliš praktická	1,0	2,4	0,8		0,7	0,8	0,6			0,6
vyvážená	21,4	42,7	29,5	23,5	14,4	23,5	30,3	32,8	66,7	27,0
příliš teoretická	75,0	48,8	66,7	69,5	82,9	71,2	64,0	61,1	11,1	67,5
nevím, nemohu posoudit	2,6	6,1	3,0	7,0	2,1	4,5	5,1	6,1	22,2	4,8
Celkem	100,0	100,0	100,0	100,0	100,0	100,0	100,0	100,0	100,0	100,0

---

Pro **hrubou** a rychlejší orientaci jsme propočítali spokojenost s vyvážením komponent studia pomocí **Z-score**<sup>4</sup> od fakult s převahou teoretické složky (shora, kladné hodnoty) k fakultám s relativně vyváženějším poměrem těchto složek (dole, záporné hodnoty) – viz následující tabulku:

Vystudovaná fakulta	Z-score	Počet odpovědí
LF	0,29	143
ESF	0,12	191
FF	0,09	174
PedF	0,07	126
FSS	-0,05	128
PrF	-0,07	169
PřirF	-0,11	186
FI	-0,44	77
FSpS	-1,19	14

---

<sup>4</sup> Standardizovaná proměnná s průměrem = 0 a směrodatnou odchylkou = 1.

Čerství absolventi také hodnotili, jak je univerzita připravila v následujících třinácti oblastech kompetencí a současně také u každé kompetence odhadovali, jaký význam bude mít pro jejich budoucí uplatnění.

Důležitost toho kterého faktoru pro budoucí uplatnění hodnotili na pětibodové škále, kde hodnota 1 = velmi důležitý a hodnota 5 = naprosto nedůležitý, současně pak hodnotili, do jaké míry je MU danou kompetencí vybavila, opět na stupnici 1 = výborně až 5 = nedostatečně. V následující tabulce vidíme „žebříček“ kompetencí seřazený podle důležitosti sestupně. Za nejdůležitější tedy studenti považují vybavenost odbornými praktickými zkušenostmi a dovednostmi (hodnota 1,5), současně však konstatují, že je v této oblasti MU vybavila na „horší trojku“ (3,2).

Kompetence – MU 2012	Důležitost (1 = důležitý 5 = nedůležitý) ↓	MU "vybavila" (1 = výborně 5 = nedostatečně)	Rozdíl
Odborné praktické zkušenosti a dovednosti	1,5	3,2	-1,7
Komunikační dovednosti	1,6	2,7	-1,1
Schopnost orientovat se a osvojovat si nové poznatky	1,7	2,1	-0,4
Schopnost argumentovat a kriticky myslet	1,7	2,6	-0,9
Schopnost sebe prezentace	1,7	2,8	-1,1
Znalost cizích jazyků	1,8	3,1	-1,3
Organizační schopnosti a dovednosti	1,8	3,1	-1,2
Koncepční a analytické myšlení	2,0	2,6	-0,7
Počítačová gramotnost	2,0	3,1	-1,1
Schopnost týmové práce	2,0	2,7	-0,7
Tolerance, uznání odlišných názorů	2,2	2,6	-0,4
Kreativita	2,2	3,2	-1,1
Odborné teoretické znalosti	2,2	2,0	0,1

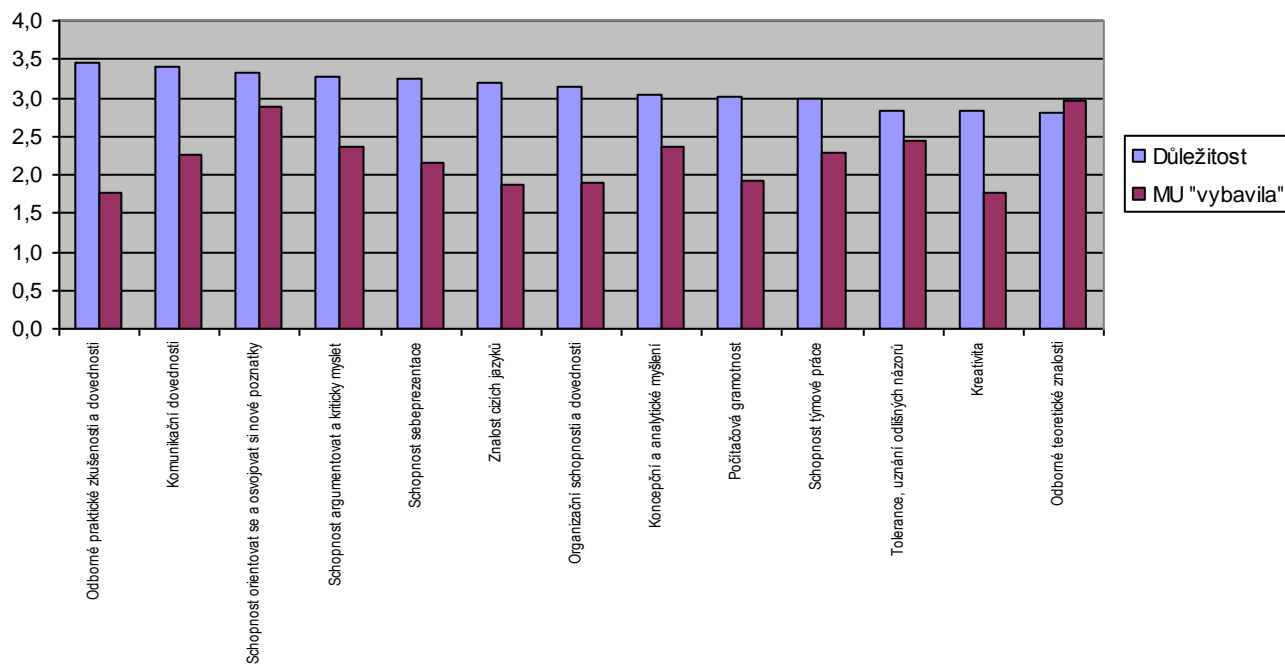
Zajímavé je meziroční srovnání naměřených hodnot. Tabulka vypadá, jako bychom ji téměř zkopírovali: jak co do pořadí, tak i do naměřených hodnot.

Kompetence – MU 2011	Důležitost (1 = důležitý 5 = nedůležitý)	MU "vybavila" (1 = výborně 5 = nedostatečně)	Rozdíl
Odborné praktické zkušenosti a dovednosti	1,5	3,2	-1,7
Komunikační dovednosti	1,6	2,7	-1,1
Schopnost orientovat se a osvojovat si nové poznatky	1,6	2,1	-0,4
Schopnost argumentovat a kriticky myslet	1,7	2,6	-0,9
Schopnost sebe prezentace	1,7	2,8	-1,0
Znalost cizích jazyků	1,8	3,2	-1,4
Organizační schopnosti a dovednosti	1,8	3,0	-1,2
Koncepční a analytické myšlení	1,9	2,5	-0,6
Počítačová gramotnost	2,0	2,9	-0,9
Schopnost týmové práce	2,0	2,7	-0,7
Odborné teoretické znalosti	2,1	2,0	0,1
Tolerance, uznání odlišných názorů	2,2	2,6	-0,4
Kreativita	2,2	3,2	-1,0

V následujícím grafu jsme **pro větší názornost použili „obrácené hodnoty“**. Vyšší sloupce = vyšší důležitost i lepší vybavenost kompetencemi.

**Graf 26**

**Hodnocení významu a vybavenosti kompetencemi**  
 ("obrácené hodnoty" - v vyšší hodnoty = důležitější i lepší vybavenost, n = 1 107 - 1 196)



Tabulka hodnot – záporné hodnoty v dolní třetině tabulky znamenají nežádoucí rozpor mezi „významem“ a stupněm vybavenosti danou kompetencí. V prvním sloupci můžeme tedy například vidět, že největší rozpor mezi „významem“ a „vybavením“ odbornými praktickými zkušenostmi a dovednostmi vyjadřují mladí lékaři = -2,2.

Důležitost kompetenci uplatnění	Odborné prak. zkuš. a dovednosti	Odborné teoretické znalosti	Počítačová gramotnost	Schopnost sebezprezentace	Organiz. schopnosti a dovednosti	Kreativita	Koncepční analytické myšlení	Schopnost orientace a osvoj. poznatků	Schopnost týmové práce	Tolerance, uznání odliš. názorů	Komunikační dovednosti	Schopnost argum. a kritický myslet	Znalost cizích jazyků
ESF	1,7	2,6	1,8	1,7	1,8	2,4	2,0	1,8	2,0	2,4	1,7	1,8	1,6
FI	1,7	2,5	1,5	2,1	2,2	2,2	1,9	1,7	1,9	2,4	1,9	2,0	1,7
FSS	1,9	2,6	2,0	1,9	1,9	2,2	2,1	1,9	2,1	2,4	1,8	2,0	1,9
FF	1,5	2,3	1,9	1,5	1,6	2,0	2,1	1,6	2,0	1,9	1,4	1,6	1,6
LF	1,3	1,6	2,6	2,0	1,9	2,5	2,1	1,4	1,8	2,0	1,4	1,8	2,3
PedF	1,6	2,1	2,2	1,7	1,6	1,7	2,1	1,7	1,8	1,7	1,5	1,7	2,1
PrF	1,5	2,0	2,1	1,7	2,0	2,2	1,8	1,6	2,4	2,5	1,6	1,4	2,0
PřirF	1,4	2,1	1,8	1,8	1,9	2,1	1,8	1,7	2,0	2,1	1,7	1,7	1,5
FSpS	1,4	1,9	1,9	1,4	1,6	1,8	2,4	1,7	1,7	2,1	1,4	1,8	2,1
<b>MU</b>	<b>1,5</b>	<b>2,2</b>	<b>2,0</b>	<b>1,7</b>	<b>1,8</b>	<b>2,2</b>	<b>2,0</b>	<b>1,7</b>	<b>2,0</b>	<b>2,2</b>	<b>1,6</b>	<b>1,7</b>	<b>1,8</b>
Vybavení kompetencemi studiem na MU	Odborné prak. zkuš. a dovednosti	Odborné teoretické znalosti	Počítačová gramotnost	Schopnost sebezprezentace	Organiz. schopnosti a dovednosti	Kreativita	Koncepční analytické myšlení	Schopnost orientace a osvoj. poznatků	Schopnost týmové práce	Tolerance, uznání odliš. názorů	Komunikační dovednosti	Schopnost argum. a kritický myslet	Znalost cizích jazyků
ESF	3,6	2,2	3,0	2,7	3,1	3,4	2,6	2,2	2,5	2,7	2,7	2,7	2,2
FI	2,9	1,9	2,0	3,1	3,2	3,1	2,3	2,1	2,8	2,8	3,1	2,6	2,6
FSS	3,3	2,1	3,3	2,8	2,8	3,0	2,3	1,9	2,6	2,3	2,6	2,3	3,4
FF	3,3	2,2	3,4	3,1	3,2	3,2	2,8	2,1	2,9	2,3	2,8	2,7	3,1
LF	3,5	2,0	3,5	3,3	3,4	3,7	3,2	2,3	2,9	2,8	2,9	3,2	4,0
PedF	3,0	2,1	3,0	2,7	2,9	3,0	2,9	2,2	2,5	2,4	2,4	2,7	2,7
PrF	3,1	1,8	3,0	2,8	3,0	3,1	2,3	1,8	2,7	2,4	2,6	2,2	3,2
PřirF	3,2	2,0	3,0	2,6	3,2	3,3	2,6	2,2	2,8	2,7	2,8	2,8	3,7
FSpS	2,2	2,3	3,4	2,7	2,7	3,1	3,1	2,5	2,0	2,4	2,3	2,9	3,9
<b>MU</b>	<b>3,2</b>	<b>2,0</b>	<b>3,1</b>	<b>2,8</b>	<b>3,1</b>	<b>3,2</b>	<b>2,6</b>	<b>2,1</b>	<b>2,7</b>	<b>2,6</b>	<b>2,7</b>	<b>2,6</b>	<b>3,1</b>
Rozdíly hodnot	Odborné prak. zkuš. a dovednosti	Odborné teoretické znalosti	Počítačová gramotnost	Schopnost sebezprezentace	Organiz. schopnosti a dovednosti	Kreativita	Koncepční analytické myšlení	Schopnost orientace a osvoj. poznatků	Schopnost týmové práce	Tolerance, uznání odliš. názorů	Komunikační dovednosti	Schopnost argum. a kritický myslet	Znalost cizích jazyků
ESF	-1,9	0,4	-1,2	-1,0	-1,3	-1,0	-0,7	-0,4	-0,5	-0,3	-1,0	-1,0	-0,7
FI	-1,2	0,7	-0,5	-1,0	-1,0	-0,9	-0,4	-0,4	-1,0	-0,5	-1,3	-0,6	-0,9
FSS	-1,4	0,5	-1,3	-0,9	-0,9	-0,8	-0,2	0,0	-0,5	0,0	-0,8	-0,3	-1,5
FF	-1,9	0,1	-1,5	-1,5	-1,6	-1,2	-0,7	-0,5	-0,8	-0,4	-1,4	-1,1	-1,5
LF	-2,2	-0,4	-0,9	-1,3	-1,5	-1,2	-1,2	-0,9	-1,1	-0,9	-1,5	-1,4	-1,7
PedF	-1,4	0,1	-0,8	-1,0	-1,3	-1,3	-0,8	-0,5	-0,7	-0,7	-0,9	-1,0	-0,5
PrF	-1,6	0,2	-0,9	-1,2	-1,1	-0,8	-0,5	-0,3	-0,3	0,1	-1,0	-0,7	-1,3
PřirF	-1,7	0,0	-1,2	-0,9	-1,3	-1,2	-0,9	-0,5	-0,8	-0,6	-1,2	-1,1	-2,2
FSpS	-0,8	-0,4	-1,4	-1,3	-1,1	-1,4	-0,7	-0,7	-0,3	-0,3	-0,9	-1,1	-1,9
<b>MU</b>	<b>-1,7</b>	<b>0,1</b>	<b>-1,1</b>	<b>-1,1</b>	<b>-1,2</b>	<b>-1,1</b>	<b>-0,7</b>	<b>-0,4</b>	<b>-0,7</b>	<b>-0,4</b>	<b>-1,1</b>	<b>-0,9</b>	<b>-1,3</b>

Na další straně si představíme sérii „žebříčků“ seřazených vždy podle daného kritéria shora dolů od „nejlepších“ po „nejhorší“, známkování je „jako ve škole“.

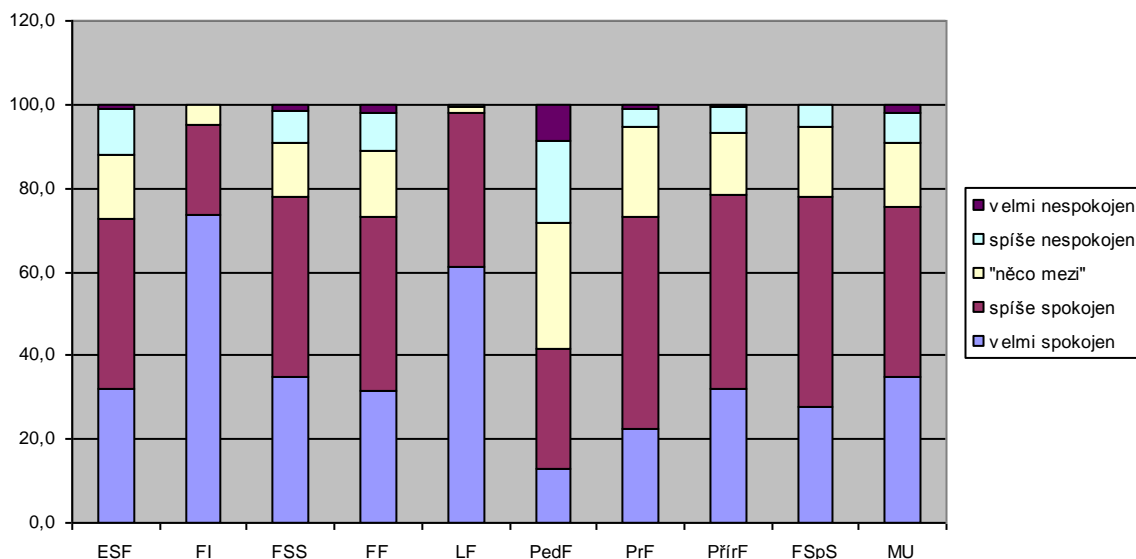
### Vybavení studentů kompetencemi

Vybavení kompetencemi studiem na MU	Odborné zkuš. dovednosti	praktická	Odborné teoretické znalosti		Počítačová gramotnost		Schopnost sebeprezentace
FSpS	2,2	PrF	1,8	FI	2,0	PřirF	2,6
FI	2,9	FI	1,9	ESF	3,0	PedF	2,7
PedF	3,0	LF	2,0	PrF	3,0	ESF	2,7
PrF	3,1	PřirF	2,0	PřirF	3,0	FSpS	2,7
PřirF	3,2	MU	2,0	PedF	3,0	FSS	2,8
MU	3,2	PedF	2,1	MU	3,1	PrF	2,8
FSS	3,3	FSS	2,1	FSS	3,3	MU	2,8
FF	3,3	ESF	2,2	FSpS	3,4	FF	3,1
LF	3,5	FF	2,2	FF	3,4	FI	3,1
ESF	3,6	FSpS	2,3	LF	3,5	LF	3,3
	Organiz. schopnosti dovednosti		Kreativita		Koncepční analytické myšlení		Schopnost orientace a osvoj. poznatků
FSpS	2,7	FSS	3,0	FSS	2,3	PrF	1,8
FSS	2,8	PedF	3,0	PrF	2,3	FSS	1,9
PedF	2,9	PrF	3,1	FI	2,3	FI	2,1
PrF	3,0	FI	3,1	MU	2,6	MU	2,1
ESF	3,1	FSpS	3,1	ESF	2,6	FF	2,1
MU	3,1	FF	3,2	PřirF	2,6	PedF	2,2
FF	3,2	MU	3,2	FF	2,8	PřirF	2,2
FI	3,2	PřirF	3,3	PedF	2,9	ESF	2,2
PřirF	3,2	ESF	3,4	FSpS	3,1	LF	2,3
LF	3,4	LF	3,7	LF	3,2	FSpS	2,5
	Schopnost týmové práce		Tolerance, uznání odliš. názorů		Komunikační dovednosti		Schopnost argum. a kriticky myslet
FSpS	2,0	FSS	2,3	FSpS	2,3	PrF	2,2
PedF	2,5	FF	2,3	PedF	2,4	FSS	2,3
ESF	2,5	PedF	2,4	PrF	2,6	FI	2,6
FSS	2,6	PrF	2,4	FSS	2,6	MU	2,6
MU	2,7	FSpS	2,4	ESF	2,7	FF	2,7
PrF	2,7	MU	2,6	MU	2,7	PedF	2,7
PřirF	2,8	ESF	2,7	FF	2,8	ESF	2,7
FI	2,8	PřirF	2,7	PřirF	2,8	PřirF	2,8
FF	2,9	LF	2,8	LF	2,9	FSpS	2,9
LF	2,9	FI	2,8	FI	3,1	LF	3,2
	Znalost cizích jazyků						
ESF	2,2						
FI	2,6						
PedF	2,7						
FF	3,1						
MU	3,1						
PrF	3,2						
FSS	3,4						
PřirF	3,7						
FSpS	3,9						
LF	4,0						

Dále jsme mapovali hodnocení služeb studijních oddělení na jednotlivých fakultách. V meziročním srovnání došlo k velmi mírnému zlepšení měřených hodnot.

**Graf 27**

**Jak jste byl(a) spokojen(a) se službami studijního oddělení Vaší fakulty?**  
(n = 1244)



Spokojenost se stud. oddělením	ESF	FI	FSS	FF	LF	PedF	PrF	PřírF	FSpS	MU
velmi spokojen	32,1	73,8	35,1	31,7	61,1	13,1	22,7	32,1	27,8	35,0
spíše spokojen	40,5	21,3	42,7	41,5	36,8	28,5	50,6	46,4	50,0	40,4
"něco mezi"	15,3	5,0	13,0	15,8	1,4	30,0	21,5	14,8	16,7	15,2
spíše nespokojen	11,1		7,6	8,7	0,7	20,0	4,1	6,1	5,6	7,6
velmi nespokojen	1,1		1,5	2,2		8,5	1,2	0,5		1,8
Celkem	100,0	100,0	100,0	100,0	100,0	100,0	100,0	100,0	100,0	100,0

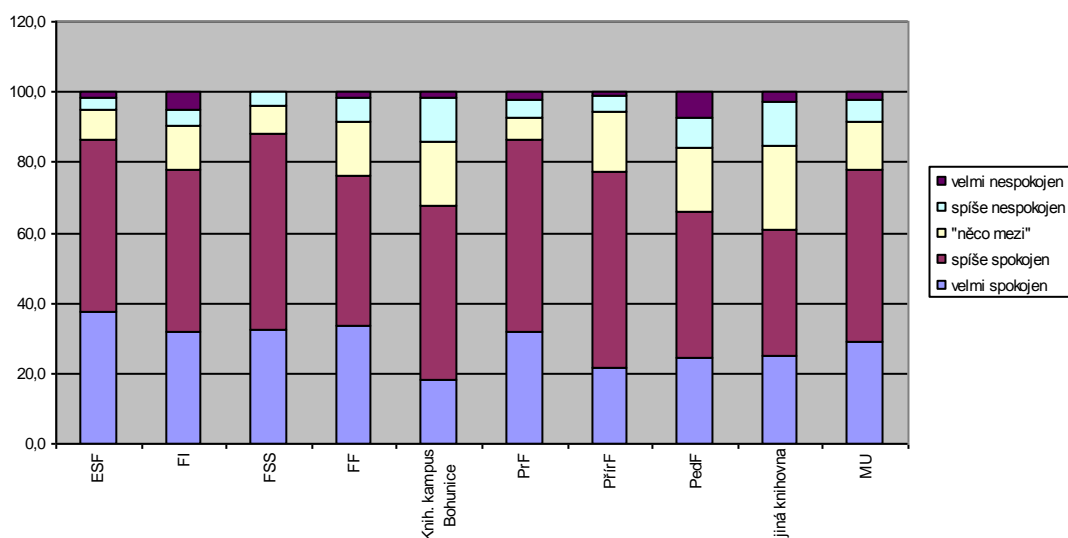
Standardizované pořadí fakult podle spokojenosti se službami studijního oddělení je v následující tabulce – od spokojenějších (FI, LF) po relativně méně spokojené (PrF, PedF).

Vystudovaná fakulta	Z-score	Počet odpovědí
FI	-0,7	80
LF	-0,6	144
PřírF	0,0	196
FSS	0,0	131
FSpS	0,0	18
FF	0,1	183
ESF	0,1	190
PrF	0,1	172
PedF	0,8	130

Respondenti také hodnotili vybavení fakultních knihoven odbornou literaturou. Podíl spokojených uživatelů v letošním roce vystoupal na 78,1 % z relativně nižších hodnot předchozích let (2011 = 77,5 %, 2010 = 64,4 %, 2009 = 65,6 %, 2008 = 66,4 %, součet variant velmi + spíše spokojen).

**Graf 28**

**Hodnocení vybavení knihoven odbornou literaturou**  
(vyloučena varianta "nevím"; n = 1198)



Vybavení knihovny	ESF	FI	FSS	FF	Knih. kampus Bohunice	PrF	PřírF	PedF	jiná knihovna	MU
velmi spokojen	37,3	31,7	32,4	33,7	18,4	32,0	21,8	24,3	25,0	28,9
spíše spokojen	49,3	46,3	55,9	42,6	49,3	54,4	55,6	41,4	36,1	49,2
"něco mezi"	8,5	12,2	7,6	15,4	18,4	6,5	16,9	18,6	23,6	13,3
spíše nespokojen	3,5	4,9	4,1	6,5	12,6	4,7	4,8	8,6	12,5	6,8
velmi nespokojen	1,5	4,9		1,8	1,4	2,4	0,8	7,1	2,8	1,9
Celkem	100,0	100,0	100,0	100,0	100,0	100,0	100,0	100,0	100,0	100,0

Pro rychlejší orientaci jsme propočítali spokojenost s vybavením knihoven odbornou literaturou pomocí Z-score od (shora) relativně „nejvybavenějších“ (ESF, FSS a PrF) po hůře „vybavené“ (PedF) – viz následující tabulku.

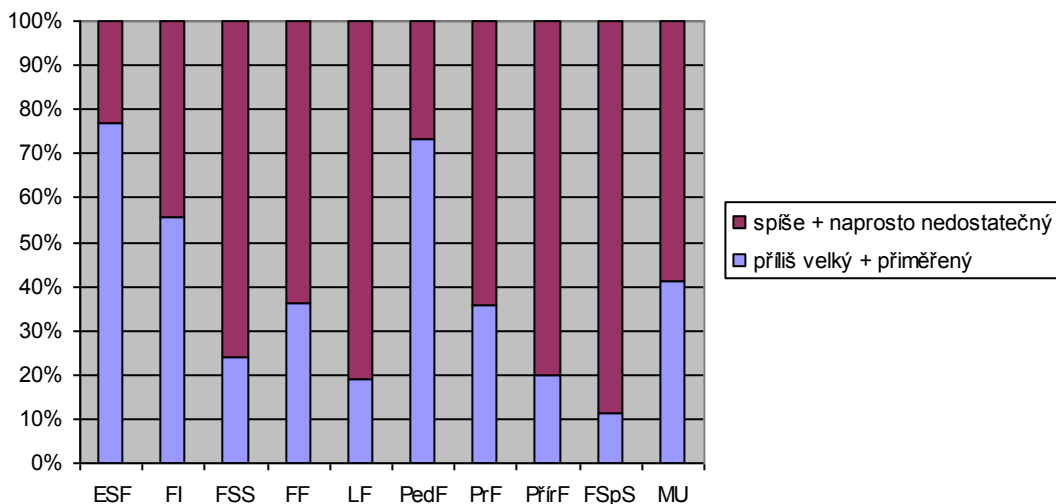
Kterou knihovnu jste využívali?	Mean	N
ESF	-0,23	201
FSS	-0,22	145
PrF	-0,14	169
FF	-0,04	169
FI	0,01	41
PřírF	0,04	124
Knihovna kampusu Bohunice	0,27	207
jiná knihovna	0,30	72
PedF	0,31	70



Čerství absolventi také hodnotili rozsah výuky cizích jazyků pro nefilologické obory s ohledem na jejich budoucí potřeby v profesním životě. Výsledky zobrazuje následující graf (vyloučena varianta „nevím“).

**Graf 29**

**Jak byste hodnotil(a) rozsah výuky cizích jazyků pro nefilologické obory s ohledem na Vaše budoucí potřeby v profesionálním životě ?**  
(n = 1 129)



Rozsah výuky ciz. jazyků	ESF	FI	FSS	FF	LF	PedF	PrF	PřírF	FSpS	MU
příliš velký	7,1	5,1		0,9		19,0	1,1			3,7
přiměřený	69,8	50,6	24,0	35,5	19,0	54,3	34,7	20,0	11,1	37,6
spíše nedostatečný	20,3	35,4	34,7	41,8	36,5	20,7	48,3	51,6	44,4	37,0
naprosto nedostatečný	2,7	8,9	41,3	21,8	44,5	6,0	15,9	28,4	44,4	21,6
Celkem	100,0	100,0	100,0	100,0	100,0	100,0	100,0	100,0	100,0	100,0

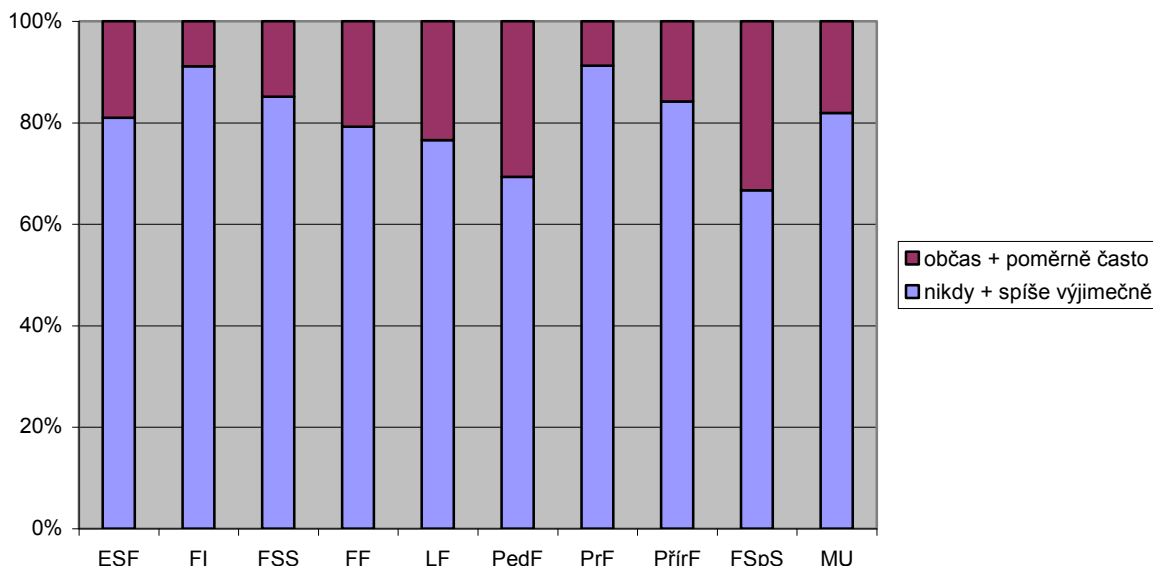
Pro rychlejší orientaci jsme propočítali stupeň „saturace“ výukou cizích jazyků pomocí Z-score od relativně „nejsaturovanějších“ (PedF, ESF a FI) po nejméně „saturované“ (LF a FSS) – viz následující tabulka:

Vystudovaná fakulta	Z-score	Počet odpovědí
PedF	-0,76	116
ESF	-0,70	182
FI	-0,34	79
PrF	0,03	176
FF	0,10	110
PřírF	0,38	190
FSS	0,49	121
LF	0,59	137

Stejně jako v předcházejících letech, i letos sledovala jedna z otázek odbornou úroveň vysokoškolských učitelů, viz graf (vyloučena varianta „nevím“).

**Graf 30**

**Setkal(a) jste se někdy s tím, že odborná úroveň učitele (učitelů) neodpovídala vysokoškolskému studiu?**  
(n = 1 221, sloučené hodnoty)



Setkal jste se s pedagogy ...?	ESF	FI	FSS	FF	LF	PedF	PrF	PřirF	FSpS	MU
nikdy	33,9	38,0	40,6	31,5	36,9	32,3	36,3	43,4	20,0	36,4
spíše výjimečně	47,1	53,2	44,5	47,8	39,7	37,1	55,0	40,8	46,7	45,5
občas	17,5	8,9	14,8	18,0	20,6	28,2	7,6	15,8	26,7	16,6
poměrně často	1,6			2,8	2,8	2,4	1,2		6,7	1,5
Celkem	100,0	100,0	100,0	100,0	100,0	100,0	100,0	100,0	100,0	100,0

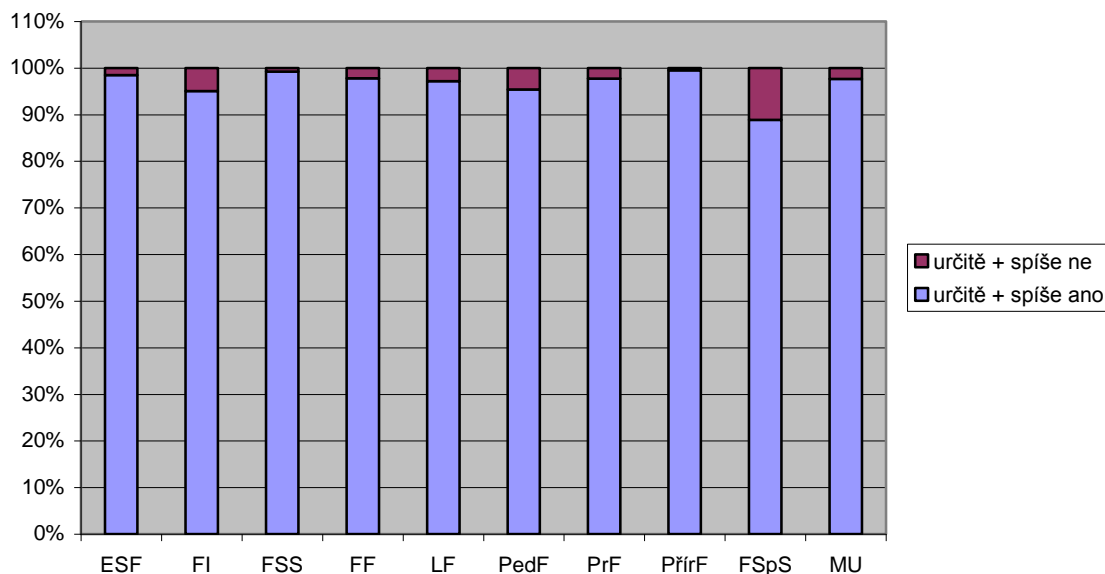
A opět pro rychlejší orientaci jsme propočítali stupeň „přítomnosti pedagogů neadekvátní úrovně“ pomocí Z-score, viz následující tabulku – fakulty jsou tedy seřazeny od nejméně častého výskytu „nekválních pedagogů“ (FI, PřirF, PrF) k výskytu relativně častějšímu (FF, PedF, FSpS).

Vystudovaná fakulta	Z-score	Počet odpovědí
FI	-0,16	79
PřirF	-0,14	196
PrF	-0,13	171
FSS	-0,12	128
ESF	0,05	189
LF	0,08	141
FF	0,12	178
PedF	0,23	124
FSpS	0,49	15

Dále jsme zjišťovali spokojenost studentů s fungováním IS MU (vyloučena varianta „nevím“). Z grafu vidíme, že celkové hodnocení je mimořádně příznivé.

**Graf 31**

**Spokojenost s fungováním IS MU**  
(n = 1 254, sloučené hodnoty)



Spokojenost s IS MU	ESF	FI	FSS	FF	LF	PedF	PrF	PřírF	FSpS	MU
ano, určitě	65,8	61,7	77,3	58,2	53,8	43,1	71,2	72,2	33,3	63,2
spíše ano	32,6	33,3	22,0	39,6	43,4	52,3	26,6	27,3	55,6	34,4
spíše ne	1,6	3,7	0,8	1,6	1,4	4,6	1,7	0,5	11,1	1,9
určitě ne		1,2		0,5	1,4		0,6			0,4
Celkem	100,0	100,0	100,0	100,0	100,0	100,0	100,0	100,0	100,0	100,0

Pokud z grafu vytvoříme standardizované pořadí, dospějeme k následujícímu – fakulty jsou seřazeny od „nejspokojenějších“ (FSS, PřírF) k relativně méně spokojeným (PedF, FSpS).

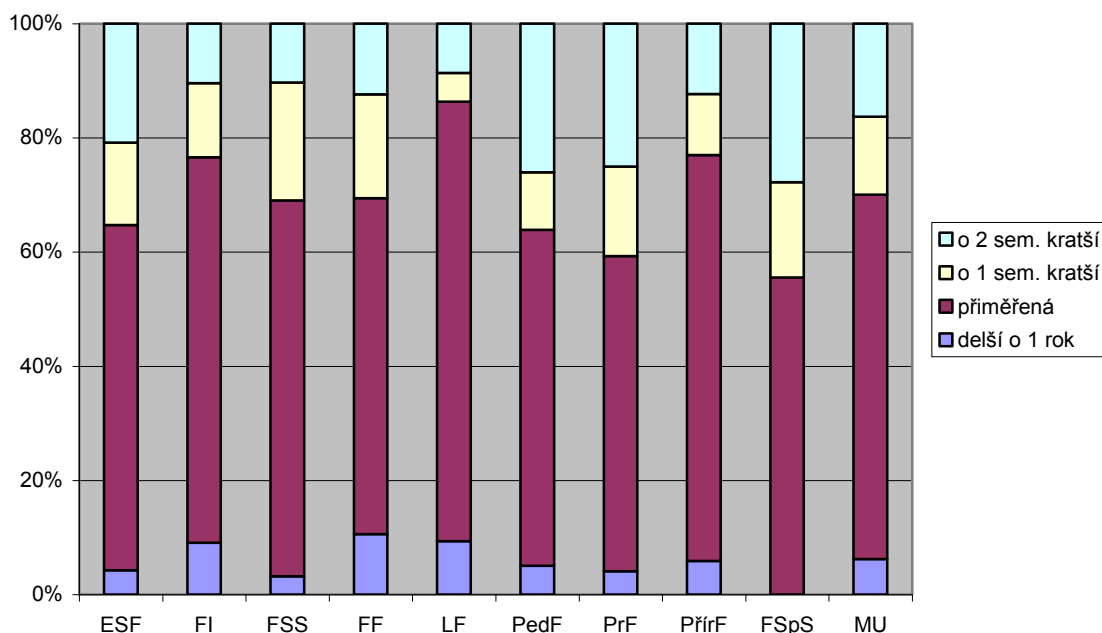
Fakulta	Z-score	Počet odpovědí
FSS	-0,29	132
PřírF	-0,20	198
PrF	-0,14	177
ESF	-0,07	193
FI	0,09	81
FF	0,09	182
LF	0,20	143
PedF	0,40	130
FSpS	0,70	18

Zajímali jsme se také o to, zda se posluchači domnívají, že stávající délka studia je „přiměřená“, viz další z grafů (vyloučena varianta „nevím“).

**Graf 32**

**Domníváte se, že sumu znalostí a dovedností, kterou jste během vysokoškolského studia měl(a) možnost získat, by bylo reálné si osvojit i za kratší dobu?**

(n = 1 195)



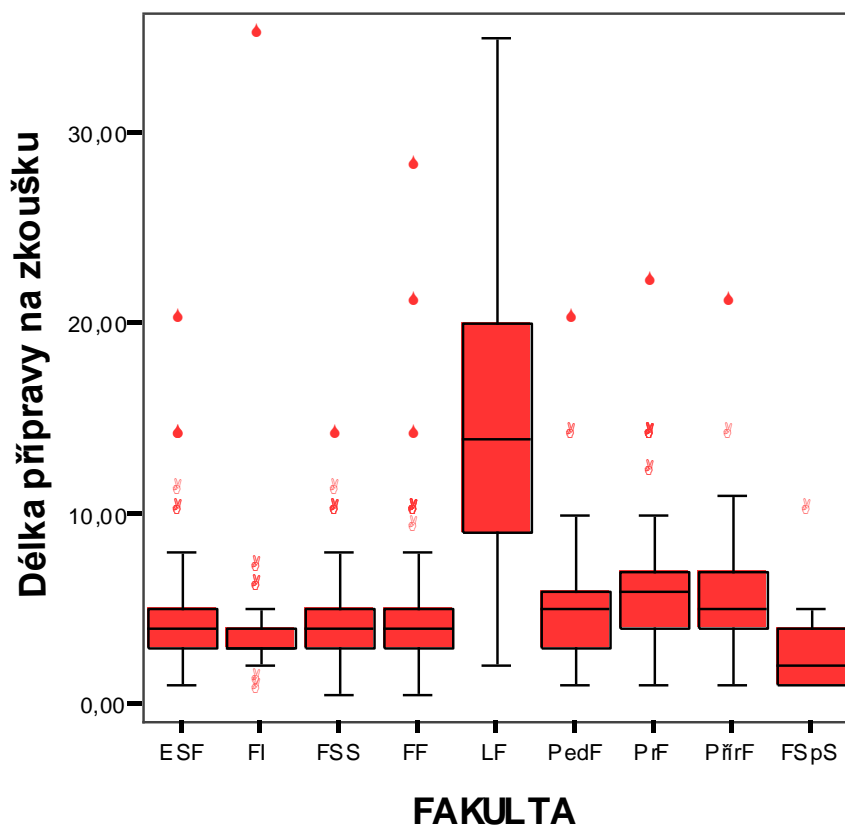
Délka studia by mohla být	ESF	FI	FSS	FF	LF	PedF	PrF	PřírF	FSpS	MU
delší o 1 rok	4,3	9,1	3,2	10,6	9,4	5,0	4,1	5,9		6,2
přiměřená	60,4	67,5	65,9	58,8	77,0	58,8	55,2	71,1	55,6	63,8
o 1 sem. kratší	14,4	13,0	20,6	18,2	5,0	10,1	15,7	10,7	16,7	13,6
o 2 sem. kratší	20,9	10,4	10,3	12,4	8,6	26,1	25,0	12,3	27,8	16,3
Celkem	100,0	100,0	100,0	100,0	100,0	100,0	100,0	100,0	100,0	100,0

A opět pro rychlejší orientaci výpočet standardizovaných hodnot Z-score. Nahoře jsou uvedeny fakulty, kde je délka „přiměřenější“, dole jsou pak fakulty, které by bylo možné vystudovat i za kratší dobu.

Vystudovaná fakulta	Z-score	Počet odpovědí
LF	-0,33	139
FI	-0,19	77
PřírF	-0,13	187
FF	-0,09	170
FSS	-0,02	126
ESF	0,14	187
PedF	0,21	119
PrF	0,26	172
FSpS	0,39	18

Další z otázek měla následující znění: **Kolik dní jste se v průměru připravoval(a) na jednu zkoušku?** Výsledky je třeba brát jako orientační, samozřejmě – **není zkouška jako zkouška** ... Průměrná doba přípravy na zkoušku za celou MU představuje 5,7 dne (2011 = 5,9; 2010 = 6,2; 2009 = 6,2; 2008 = 6,4; 2007 = 6,3; 2006 = 6,6), **modus je 3 dny a medián je 5 dní**; nejdelší doba přípravy je na LF – 14 dní. Pro zajímavost uvádíme v tabulce pod grafikou i hodnoty z roku 2011, meziroční změny jsou poměrně malé.

Graf 33

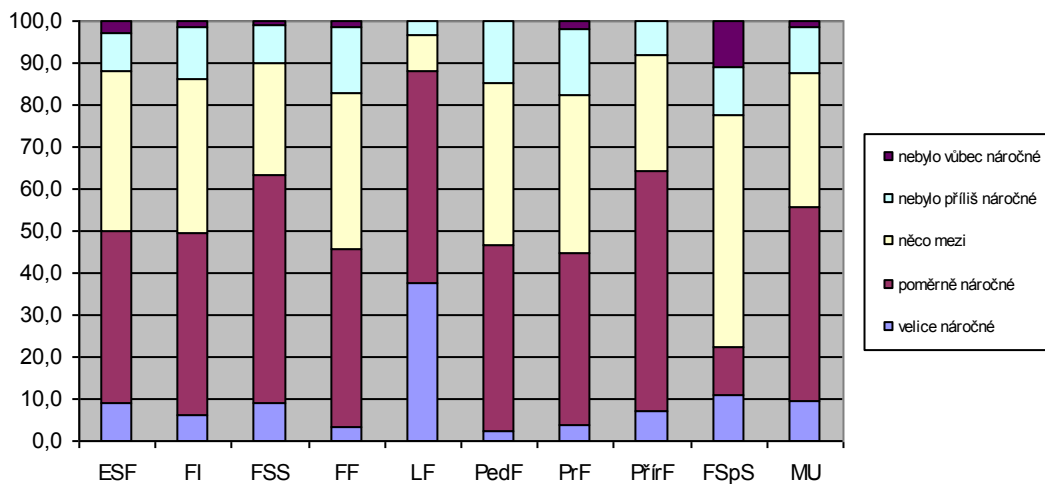


Fakulta	Průměrná délka přípravy na zkoušku ve dnech	N	r. 2011	Změna r. 2011/12
LF	13,8	142	14,3	-0,5
PrF	6,0	173	6,3	-0,3
<b>MU</b>	<b>5,7</b>	<b>1235</b>	<b>5,9</b>	<b>-0,2</b>
PřírF	5,1	192	5,2	-0,1
PedF	4,9	131	4,8	0,1
FF	4,5	182	4,8	-0,3
FSS	4,2	127	4,4	-0,2
ESF	3,9	189	4,1	-0,2
FI	3,7	81	4,1	-0,4
FSpS	3,3	18	2,9	0,4

„Náročnost“ studia na MU zobrazuje následující graf a tabulka hodnot; nejnáročnější je již tradičně studium medicíny (z grafu vyloučena varianta „nevím“).

**Graf 34**

**Domníváte se, že absolvování vysokoškolského studia na MU bylo z hlediska úsilí, které jste musel(a) během studia vynaložit ...**  
(n = 1 247)



Náročnost studia	ESF	FI	FSS	FF	LF	PedF	PrF	PřírF	FSpS	MU
velice náročné	8,9	6,2	9,2	3,3	37,5	2,3	4,0	7,1	11,1	9,6
poměrně náročné	41,1	43,2	54,2	42,5	50,7	44,2	40,6	57,1	11,1	46,3
něco mezi	37,9	37,0	26,7	37,0	8,3	38,8	37,7	27,8	55,6	31,8
nebylo příliš náročné	9,5	12,3	9,2	15,5	3,5	14,7	16,0	8,1	11,1	11,1
nebylo vůbec náročné	2,6	1,2	0,8	1,7			1,7		11,1	1,2
Celkem	100,0	100,0	100,0	100,0	100,0	100,0	100,0	100,0	100,0	100,0

Tabulka standardizovaných hodnot podle Z-score, fakulty jsou shora dolů seřazeny – alespoň podle respondentů – od nejnáročnějších LF a PřírF k méně náročným (FF, PrF a FSpS).

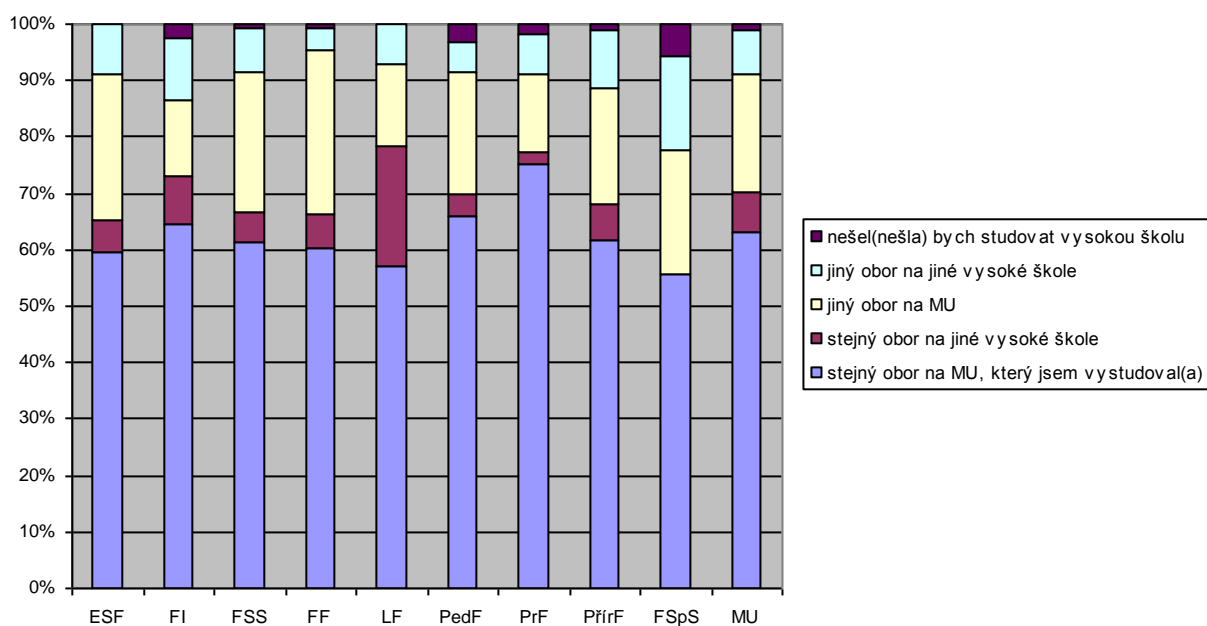
Vystudovaná fakulta	Z-score	Poč. odpovědí
LF	-0,82	144
PřírF	-0,13	198
FSS	-0,11	131
ESF	0,09	190
FI	0,13	81
PedF	0,21	129
FF	0,25	181
PrF	0,27	175
FSpS	0,61	18

Nově byla do dotazníku také doplněna otázka, která sledovala hypotetickou věrnost absolventů vystudovanému oboru a MU. Otázka zněla: *Nyní se zkuste ohlédnout zpět a představte si, že byste si mohl(a) zopakovat volbu své vzdělávací dráhy. Co byste udělal(a)?*

Z výsledků je patrné, že největší věrnost oboru i MU deklarují absolventi PrF a FI, což ostatně dobře koresponduje s nejvyšší celkovou spokojeností absolventů těchto fakult s tím, co jim MU dala do života. Platí to i naopak, relativně nižší věrnost oboru na MU vykazují mladí lékaři, kteří byli i méně spokojeni s tím, co jim MU dala do života, viz dále.

**Graf 35**

**Opakování vzdělávací dráhy ...**  
(n = 1 249)

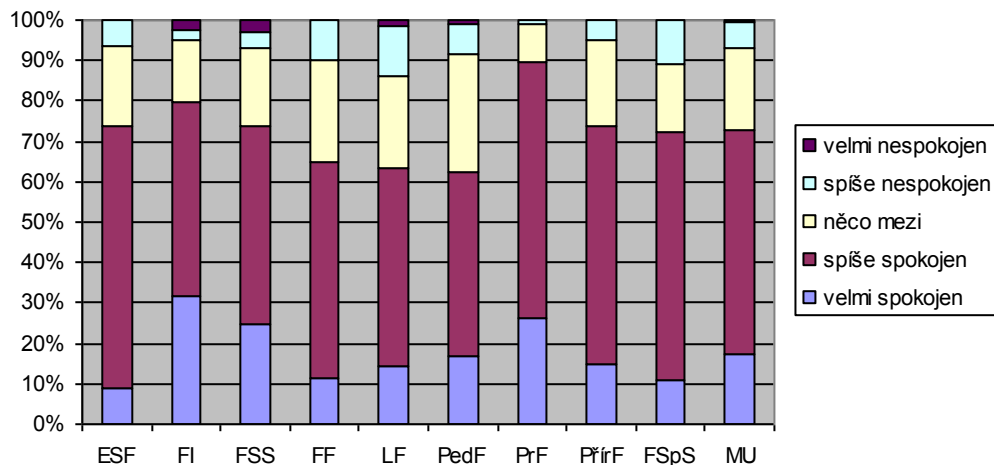


Opakování vzdělávací dráhy ...	ESF	FI	FSS	FF	LF	PedF	PrF	PřířF	FSpS	MU
vybral(a) bych si stejný obor na MU, který jsem vystudoval(a)	59,6	64,6	61,4	60,3	56,9	65,9	75,1	61,5	55,6	63,0
vybral(a) bych si stejný obor na jiné VŠ	5,7	8,5	5,3	6,1	21,5	3,9	2,3	6,7		7,1
vybral(a) bych si jiný obor na MU	25,9	13,4	25,0	29,1	14,6	21,7	13,6	20,5	22,2	21,1
vybral(a) bych si jiný obor na jiné VŠ	8,8	11,0	7,6	3,9	6,9	5,4	7,3	10,3	16,7	7,7
nešel(nešla) bych studovat VŠ		2,4	0,8	0,6		3,1	1,7	1,0	5,6	1,1
Celkem	100	100	100	100	100	100	100	100	100	100

Celkovou spokojenost s tím, co jednotlivé fakulty daly svým absolventům „do života“, sledovala další z otázek.

**Graf 36**

**Jak jste spokojen(a) s tím, co Vám Vaše fakulta (MU) během studia „do života“ poskytla?**  
(n = 1 244)



Spokojenost s tím, co MU poskytla	ESF	FI	FSS	FF	LF	PedF	PrF	PřírF	FSpS	MU
velmi spokojen(á)	8,8	31,6	24,6	11,6	14,6	16,9	26,1	15,0	11,1	17,3
spíše spokojen(á)	64,8	48,1	49,2	53,0	48,6	45,4	63,6	58,5	61,1	55,3
něco mezi	20,2	15,2	19,2	25,4	22,9	29,2	9,1	21,2	16,7	20,3
spíše nespokojen(á)	6,2	2,5	3,8	9,9	12,5	7,7	1,1	5,2	11,1	6,4
velmi nespokojen(á)		2,5	3,1		1,4	0,8				0,7
Celkem	100	100,0	100,0	100,0	100,0	100,0	100,0	100,0	100,0	100,0

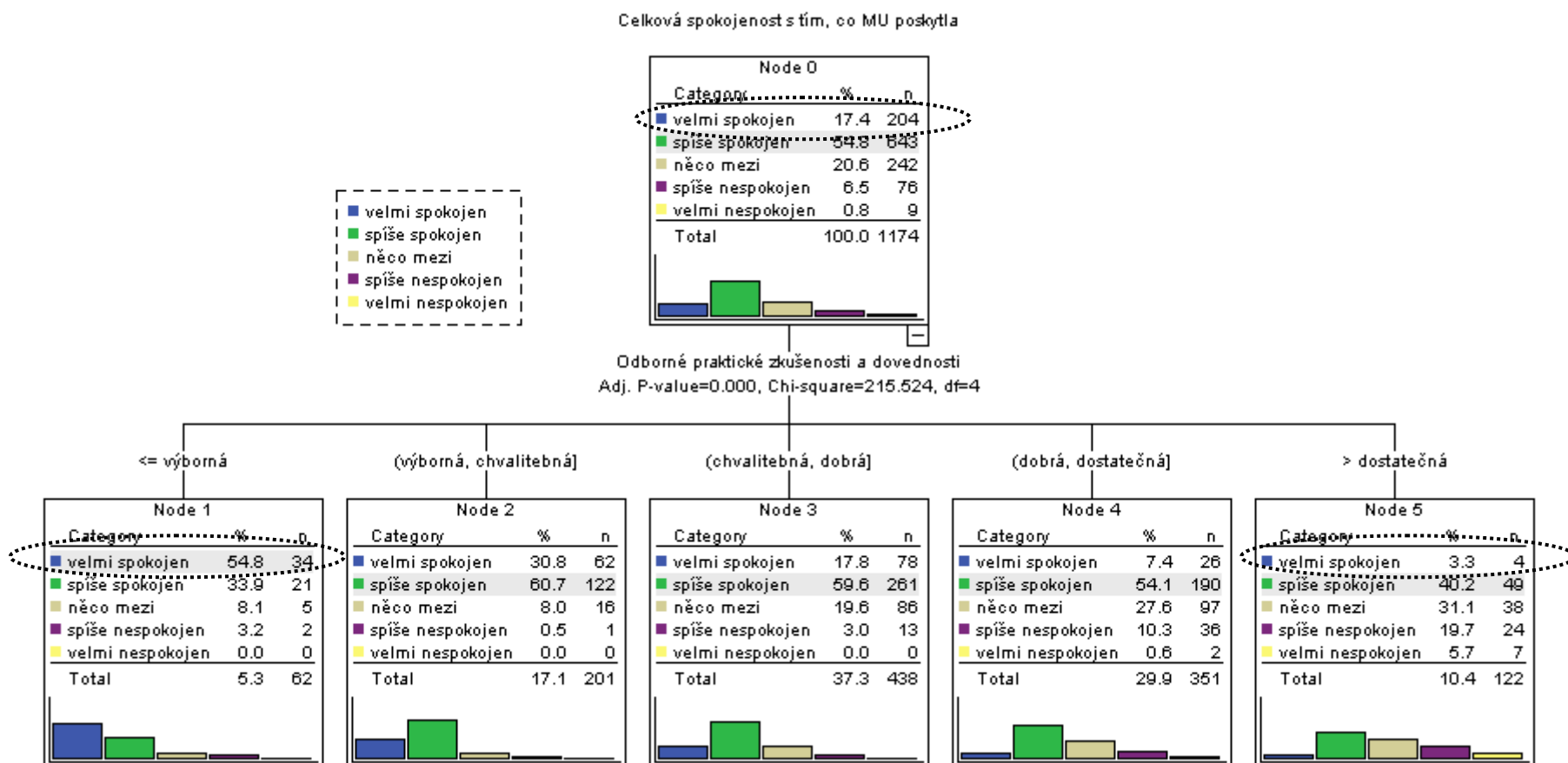
Následuje tabulka standardizovaných hodnot podle Z-score – shora dolů od relativně nejvíce spokojených (FI, PrF, FSpS) po relativně méně spokojené absolventy (LF, PedF, FF). Je třeba zdůraznit, že negativní varianty odpovědí za MU dávají dohromady jen 7,1 % (2011 = 5,8 %, 2010 = 6,5 %, 2009 = 6,5 %; 2008 = 6,4 %); i u posledního v řadě (LF) vysoce převažují kladné varianty odpovědí nad zápornými.

Vystudovaná fakulta	Z-score	Poč. odpovědí
PrF	-0,40	176
FI	-0,27	79
FSS	-0,08	130
PřírF	-0,02	193
ESF	0,07	193
FSpS	0,12	18
PedF	0,15	130
FF	0,19	181
LF	0,24	144



Pokud bychom sledovali vztah celkové spokojenosti s MU se třinácti sledovanými kompetencemi (viz strany 35 a násl.), pak zjišťujeme, že **spokojenější jsou absolventi, kteří současně příznivěji hodnotí i to, jak je MU vybavila odbornými praktickými zkušenostmi a dovednostmi**, viz následující graf. Vidíme, že v celé skupině bylo 17,4 % „velmi spokojených“ absolventů (horní box). Ve skupině, která ocenila nabyté praktické zkušenosti a dovednosti „na jedničku“ (box vlevo dole) byl podíl velmi spokojených 54,8 %. A naopak ti, kdo tento faktor hodnotili čtyřkou nebo pětkou (box vpravo, označený >dostatečná), byli „velmi spokojeni“ jen ve 3,3 % případů.

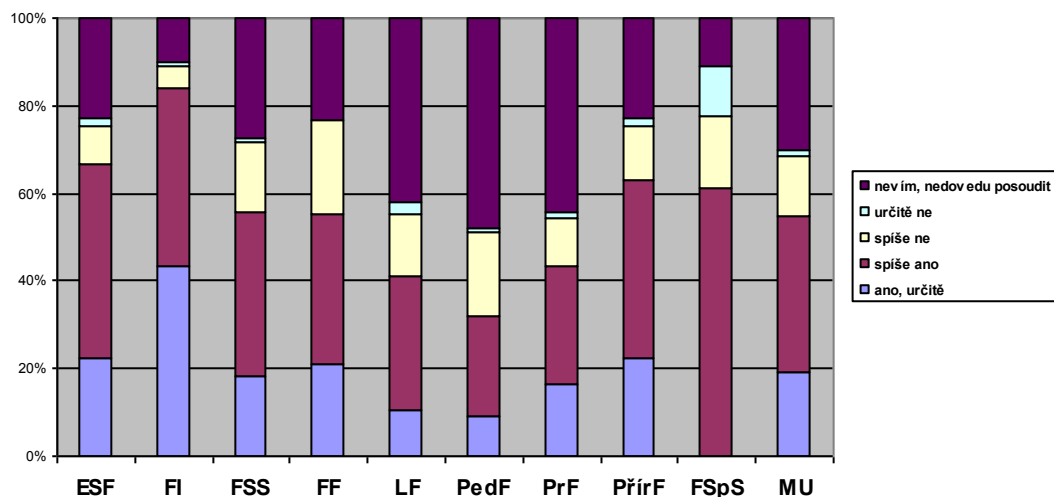
Graf 37



Absolventi také hodnotili podmínky pro mezifakultní studium na MU. Vidíme, že velká část respondentů nedokáže celou věc posoudit (30,2 %) a kladná hodnocení převažují nad negativními v poměru 54,6 % vs. 15,2 % (2011 = 56,3 % vs. 13,1 %, 2010 = 56,6 % vs. 15,0 %, 2009 = 49,0 % vs. 16,5 %).

**Graf 38**

**Domníváte se, že na MU byly vytvořeny dobré podmínky pro vzájemnou „propustnost“ jednotlivých fakult ?**  
(n = 1 255)



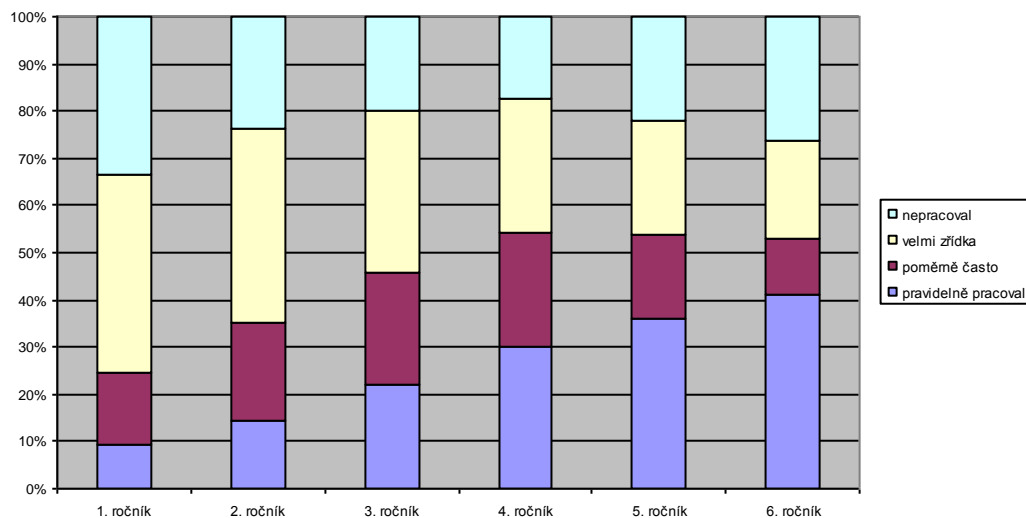
<b>Jsou podmínky pro prostupnost fakult?</b>	<b>ESF</b>	<b>FI</b>	<b>FSS</b>	<b>FF</b>	<b>LF</b>	<b>PedF</b>	<b>PrF</b>	<b>PřírF</b>	<b>FSpS</b>	<b>MU</b>
určitě ano	22,3	43,2	18,3	21,2	10,5	9,2	16,5	22,2		19,2
spíše ano	44,6	40,7	37,4	34,2	30,8	22,9	26,7	40,9	61,1	35,4
spíše ne	8,3	4,9	16,0	21,2	14,0	19,1	11,4	12,1	16,7	13,7
určitě ne	2,1	1,2	0,8		2,8	0,8	1,1	2,0	11,1	1,5
nevím, nedovedu posoudit	22,8	9,9	27,5	23,4	42,0	48,1	44,3	22,7	11,1	30,2
<b>Celkem</b>	<b>100,0</b>	<b>100,0</b>	<b>100,0</b>	<b>100,0</b>	<b>100,0</b>	<b>100,0</b>	<b>100,0</b>	<b>100,0</b>	<b>100,0</b>	<b>100,0</b>

Dále byla zařazena otázka, která mapovala mimoškolní pracovní aktivity posluchačů MU, souhrnné výsledky opět zobrazuje následující graf. Detailnější informace o rozsahu pracovních aktivit studentů během studia jsou uvedeny v příloze.

**Graf 39**

**Pracovní aktivity studentů MU během studia**

(n = 405 - 1 120)



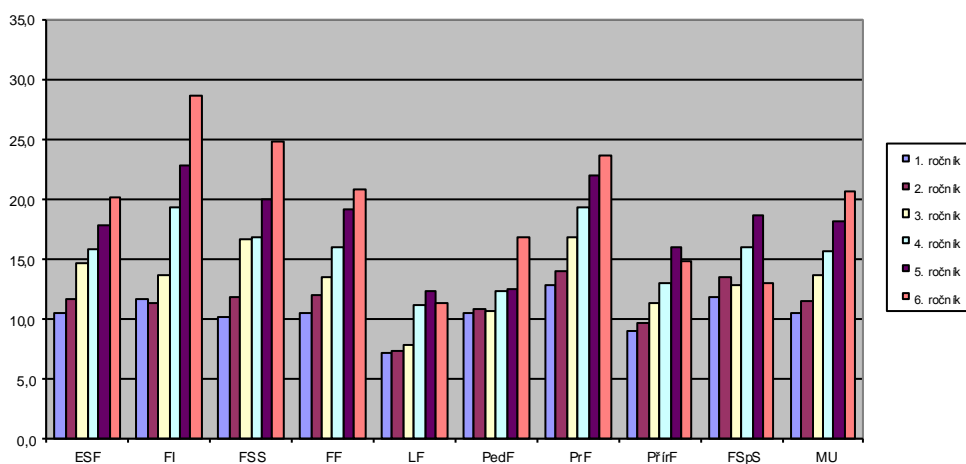
Z grafu je patrný růst podílu ekonomicky aktivních studentů v průběhu studia. Součty variant „poměrně často“ a „pravidelně“ dosahují nejvyšších hodnot v pátém ročníku – 54,0 % (2011 = 56,0 %, 2010 = 57,7 %, 2009 = 56,3 %); šestý ročník můžeme v různých ohledech chápat jako specifický.

Práce studentů MU	1. ročník	2. ročník	3. ročník	4. ročník	5. ročník	6. ročník
pravidelně pracoval(a)	9,2	14,3	22,1	30,1	35,9	41,2
poměrně často	15,5	21,0	23,5	24,0	18,1	11,6
velmi zřídka	41,8	40,9	34,6	28,4	24,2	20,7
nepracoval(a)	33,5	23,9	19,8	17,5	21,8	26,4
Celkem	100,0	100,0	100,0	100,0	100,0	100,0

I letos nás zajímalo, kolik hodin v průměru za týden studenti v jednotlivých ročnících odpracovali. Z grafu je patrné, že s postupujícím studiem se prodlužuje čas strávený prací ze zhruba jedenácti hodin v prvním ročníku na osmnáct hodin za týden v ročníku pátém. Šestý ročník je specifický, studují v něm zejména posluchači LF a „přesluhující“ studenti.

**Graf 40**

**Týdenní doba pracovních aktivit studentů MU  
(n = 284 - 833)**



Vystudovaná fakulta	1. ročník	2. ročník	3. ročník	4. ročník	5. ročník	6. ročník	Průměr
ESF	10,5	11,6	14,7	15,8	17,8	20,2	15,1
FI	11,7	11,3	13,8	19,3	22,8	28,7	17,9
FSS	10,2	11,9	16,6	16,9	20,0	24,8	16,7
FF	10,4	12,1	13,6	16,1	19,2	20,9	15,4
LF	7,2	7,4	7,8	11,2	12,3	11,4	9,6
PedF	10,4	10,8	10,7	12,4	12,4	16,9	12,3
PrF	12,8	14,0	16,8	19,3	22,0	23,7	18,1
PřířF	9,1	9,7	11,3	13,0	16,0	14,8	12,3
FSpS	11,8	13,5	12,9	16,0	18,7	13,0	14,3
MU	10,5	11,5	13,7	15,7	18,1	20,7	15,0

Jedna otázka v této části také sledovala průměrný prospěch studentů za celou dobu studia. Jejich odpovědi jsme pro zajímavost srovnali s „přesnými“ známkami z IS. Rozdíly v hodnotách jsou poměrně malé; do určité míry je to výsledek částečně odlišné metodiky sběru a vykazování dat.

Fakulta	Průměr dle výzkumu	Průměr podle IS ↓	Rozdíl
PedF	1,62	1,66	0,04
PřirF	1,64	1,67	0,03
FSpS	1,72	1,77	0,05
FF	1,73	1,78	0,05
FSS	1,80	1,87	0,07
LF	1,81	2,02	0,21
MU	1,81	1,88	0,07
PrF	1,92	2,00	0,08
ESF	2,03	2,09	0,06
FI	2,03	2,18	0,15

Poslední otázka, která byla letos do dotazníku nově doplněna, sledovala zájem absolventů o další kontakty s alma mater, viz následující tabulku.

Přejete si zůstat s univerzitou v kontaktu i po skončení studia? Pokud ano, jakou formou?	ESF	FI	FSS	FF	LF	PedF	PrF	PřirF	FSpS	MU
chtěl(a) bych, aby mi byl poštou 1x ročně zasílán časopis pro absolventy	15,8	20,3	12,5	10,2	12,0	15,5	18,9	15,8	11,1	14,8
preferuji elektronickou komunikaci (příjem newsletterů informujících o novinkách na univerzitě...)	57,9	48,1	65,6	53,7	54,9	38,8	58,9	49,5	55,6	53,9
uvítal bych pravidelná osobní setkání se spolužáky a pedagogy	17,9	16,5	12,5	22,6	18,3	38,8	17,1	28,4	27,8	21,8
jiná forma - upřesněte jaká	0,5	2,5	3,9	4,0	4,9	2,3	1,7	3,2	5,6	2,9
nemám zájem o další kontakt s univerzitou	7,9	12,7	5,5	9,6	9,9	4,7	3,4	3,2		6,6
Celkem	100	100	100	100	100	100	100	100	100	100

## 5. Vybraná data ze šetření z let 2000 - 2012

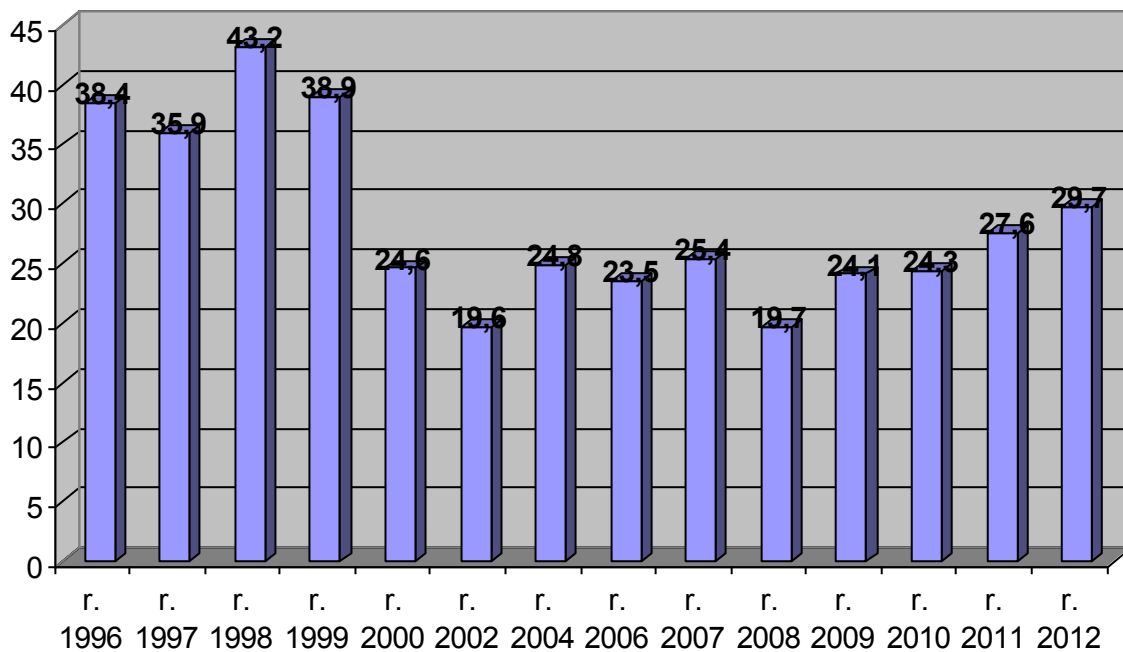
Z předchozích šetření jsme vybrali některé zajímavé a v čase srovnatelné údaje, které mohou zachytit určité tendence v oblasti aktuálního uplatnění absolventů MU a jejich retrospektivní hodnocení studia na MU. Jednu malou metodologickou poznámku: k prezentovaným datům by bylo zřejmě možné snést celou řadu „rozumných“, „vážných“ (☺) a „dobře míněných“ výhrad. Jejich společným jmenovatelem by mohly být výhrady k nerovnoměrné návratnosti dotazníků v průběhu jednotlivých šetření, případně otázka reprezentativnosti získaných informací. Se všemi těmito výhradami „již dopředu souhlasíme“ a následující informace nechť jsou tedy chápány – „již s možnými, dopředu zmiňovanými výhradami“ – jen jako jeden z mnoha střípků v mozaice našeho poznání.

Všichni absolventi	2000	2002	2004	2006	2007	2008	2009	2010	2011	2012
Podíl osob, které už mají zaměstnání v době kolem promoci (ví kam nastoupí + již pracují)	43,8	37,4	38,6	50,1	48,8	49,6	48,1	44,4	43,7	48,8
Podíl osob, které v budoucnu chtějí pracovat, ale zatím práci nemají	34,2	34,0	39,5	31,9	33,2	31,9	32,8	37,2	38,0	35,2
Podíl osob volících jinou možnost (doktorské studium, jiné studium, pobyty v zahraničí apod.)	22,0	28,6	21,9	18,0	18,0	18,6	19,0	18,5	18,4	16,0
Zaměstnaní absolventi (pracují nebo již vědí, kam nastoupí)	2000	2002	2004	2006	2007	2008	2009	2010	2011	2012
Bylo pro Vás obtížné sehnat práci (velmi obtížné + poměrně obtížné)?	24,6	19,6	24,8	23,5	25,4	19,7	24,1	24,3	27,6	29,7
Budete pracovat v oboru, pro který jste se připravoval(a) (určitě ano + spíše ano)?	89,7	93,1	90,2	85,3	86,1	84,7	87,3	87,2	84,1	82,6
Je Vaše zaměstnání perspektivní (určitě ano + spíše ano)?	75,5	78,8	79,9	87,8	84,1	81,3	82,1	87,1	86,3	85,7
Podíl abs., kteří budou pracovat na místech vyžad. VŠ vzdělání vystudovaného zaměření	*	*	*	*	*	*	69,4	66,9	62,0	63,7
Nezaměstnaní absolventi (kt. v době ukončení studia ještě nemají místo)	2000	2002	2004	2006	2007	2008	2009	2010	2011	2012
Zaměstnání jsem hledal(a), ale zatím nesehnal(a)	55,1	47,0	46,8	50,4	40,6	47,2	53,2	57,2	60,6	64,8
Jak intenzivně jste hledal(a) zaměstnání (velice intenzivně + spíše intenzivně)?	46,8	43,2	25,2	52,8	43,1	34,9	48,7	48,7	48,1	53,1
Budete hledat práci v oboru (určitě ano + spíše ano)	89,9	89,4	90,8	82,5	82,2	84,7	78,4	88,4	84,9	88,4
Šance na získání místa jsou (velmi vysoké + spíše vysoké)	26,3	31,5	32,9	37,7	36,6	37,9	29,3	33,2	32,5	26,5
Hrozí Vám nezaměstnanost (určitě ano + spíše ano)?	30,7	20,1	27,7	15,1	15,0	10,7	21,9	28,9	26,5	34,8
Hodnocení studia – všichni absolventi	2000	2002	2004	2006	2007	2008	2009	2010	2011	2012
Studium bylo "orientováno až příliš teoreticky"	76,3	76,5	76,5	71,2	74,0	71,8	65,4	65,1	66,3	67,5
Setkali jste se s učiteli, jejichž odborná úroveň neodpovídala VŠ (občas + poměrně často)?	30,6	26,6	25,4	17,9	19,3	17,1	14,4	15,0	18,0	18,1
Bylo možné získat dané vzdělání za kratší dobu (studium mohlo být o 1 + o 2 semestry kratší)	20,4	21,2	25,3	22,8	31,4	32,4	27,5	27,4	29,4	28,5
Z hlediska vynaloženého úsilí bylo studium (velice náročné + poměrně náročné)	50,5	49,8	45,1	50,3	54,2	51,6	52,0	55,4	54,4	55,9
Jsou na MU vytvořeny podmínky pro mezifakultní studium (určitě ano + spíše ano)?	19,8	22,5	32,0	39,5	43,4	48,7	49,0	56,6	56,3	54,6
Jak jste spokojen s tím co Vám MU dala do života (velmi spokojen(a) + spíše spokojen(a))?	59,9	55,1	56,2	66,4	67,6	65,6	67,9	71,0	73,4	72,6
Přivydělávali si studenti vlastní prací během studia (pracoval(a) pravidelně + poměrně často)?	53,5	52,6	61,2	44,2 <sup>5</sup>	57,1	59,3	56,2	57,7	55,9	54,0

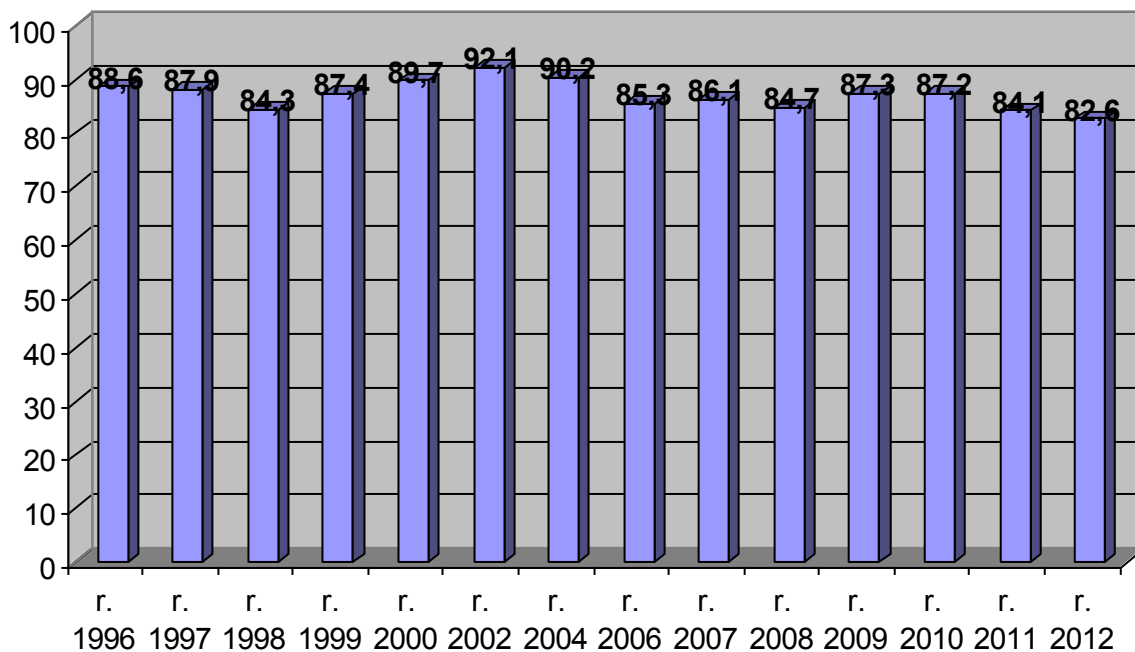
<sup>5</sup> Od r. 2006 včetně se jedná o podíl pracujících pravidelně + poměrně často v 5. ročníku, předchozí údaje byly zjišťovány částečně odlišně.

Vybrané grafy s retrospektivními údaji 1996 - 2012:  
Grafy 40 – 53

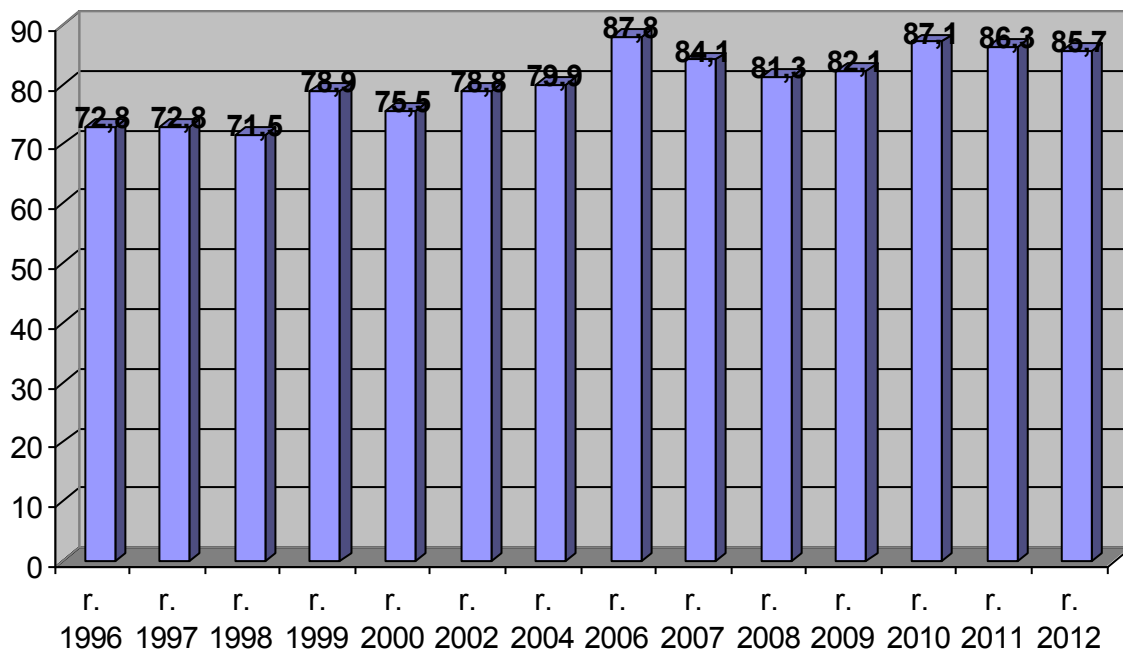
**Bylo pro Vás obtížné sehnat práci?**  
(velmi obtížné + poměrně obtížné)



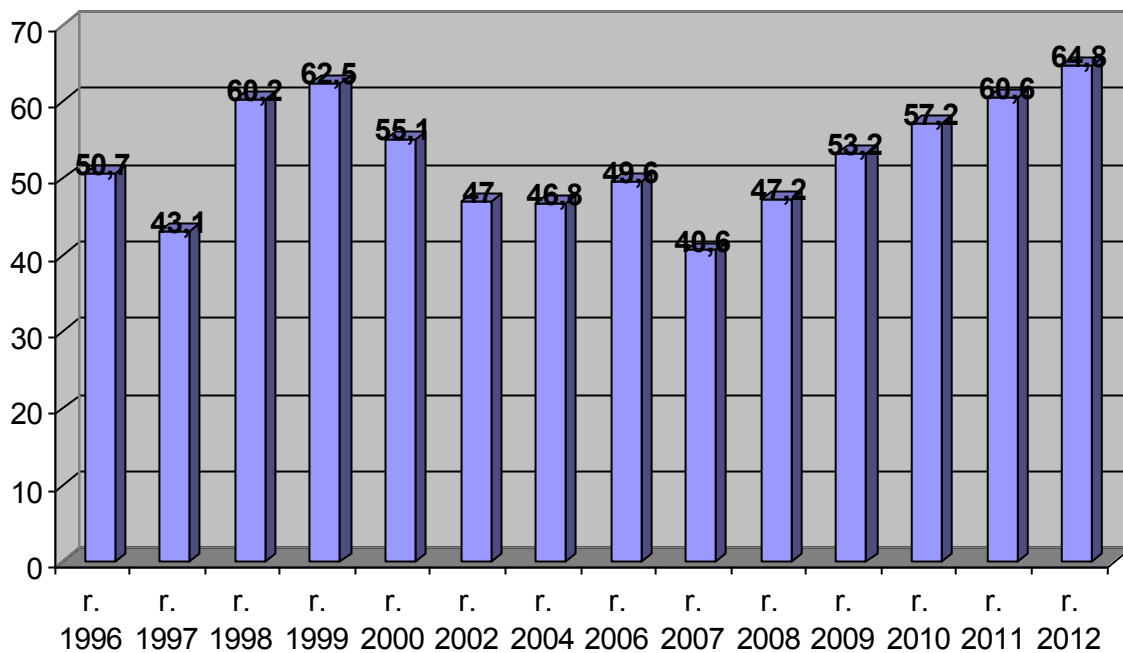
**Budete pracovat v oboru, pro který jste se připravoval(a)?**  
(zaměstnaní abs.; určitě ano + spíše ano)



**Je Vaše zaměstnání perspektivní?**  
(zaměstnaní abs.; určitě ano + spíše ano)

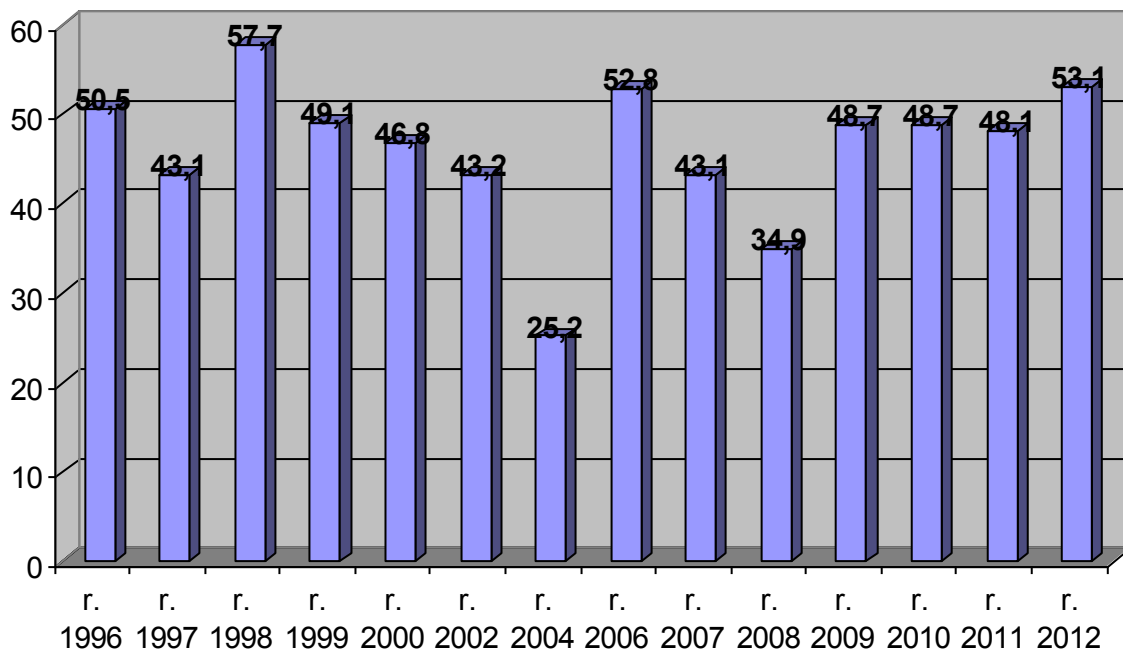


**Zaměstnání jsem hledal(a), ale zatím nesehnal(a)**  
(zatím nezaměstnaní abs.)

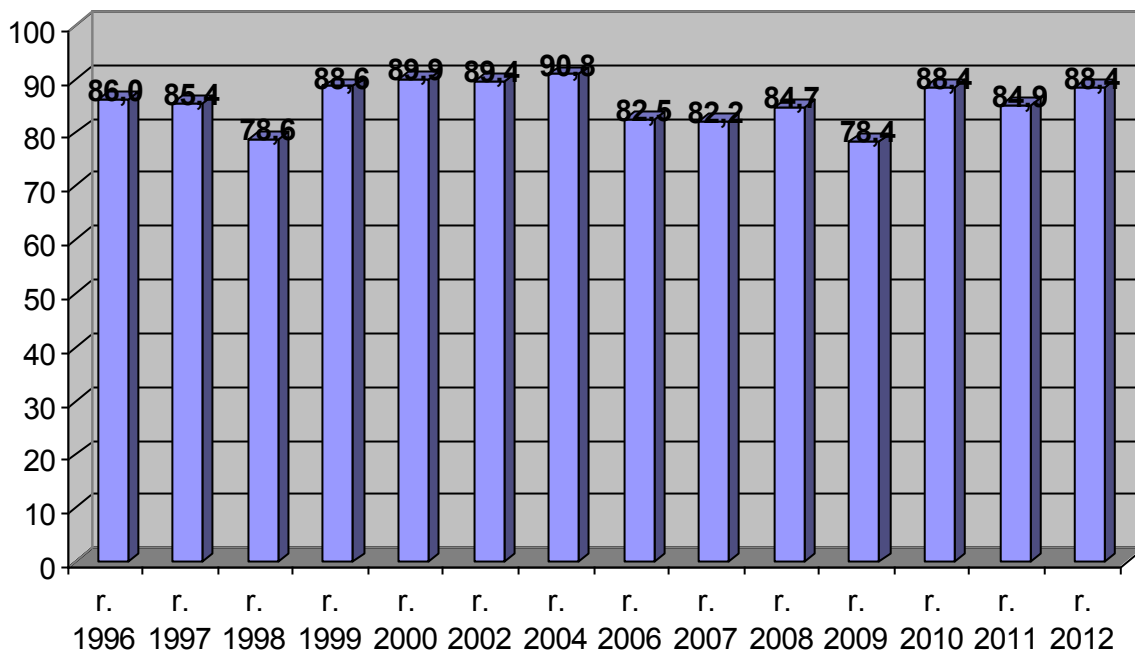




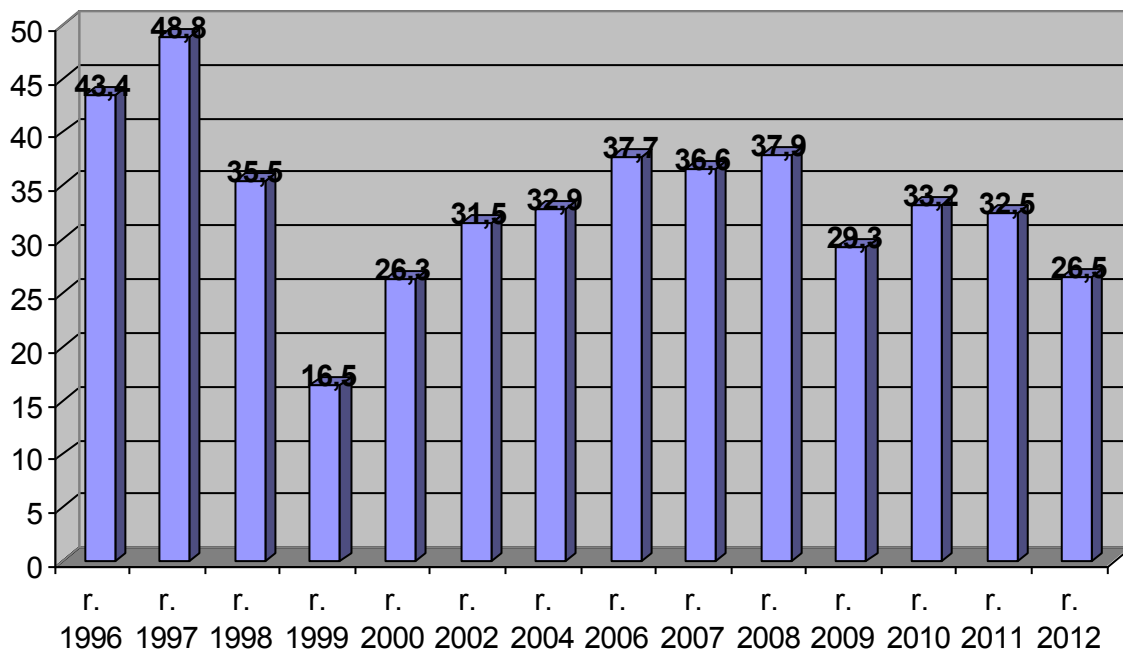
**Jak intenzivně jste hledal(a) zaměstnání?**  
 (zatím nezam. abs.; velice intenzivně + spíše intenzivně)



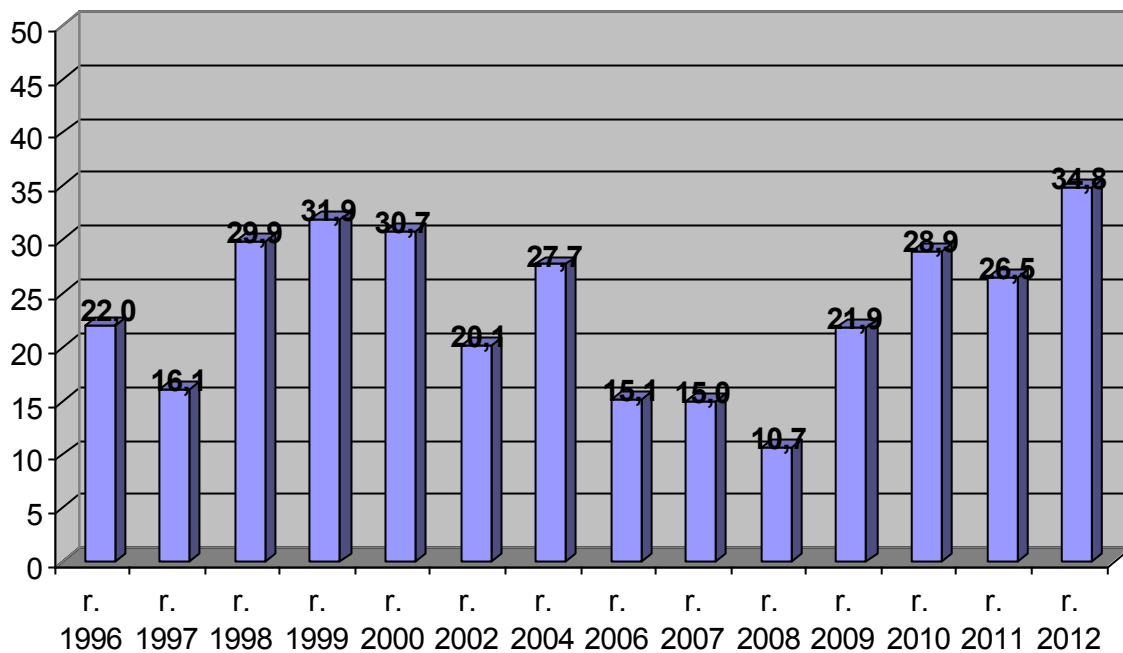
**Budete hledat práci v oboru?**  
 (zatím nezam. abs.; určitě ano + spíše ano)



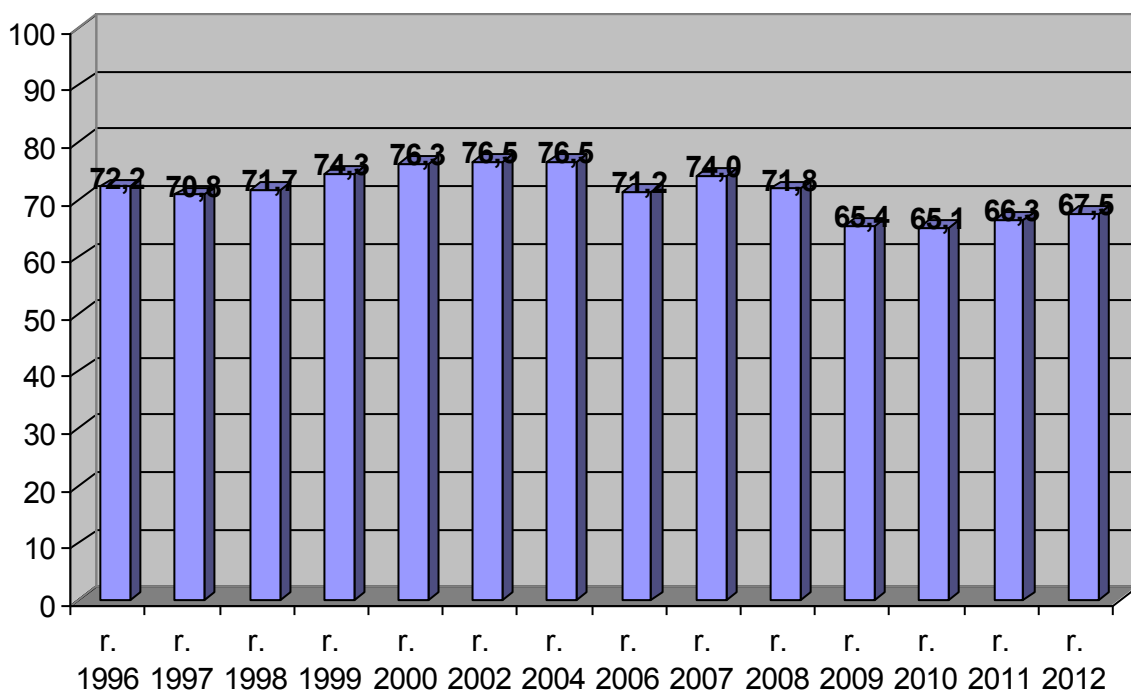
**Šance na získání místa jsou ...**  
(zatím nezam. abs.; velmi vysoké + spíše vysoké)



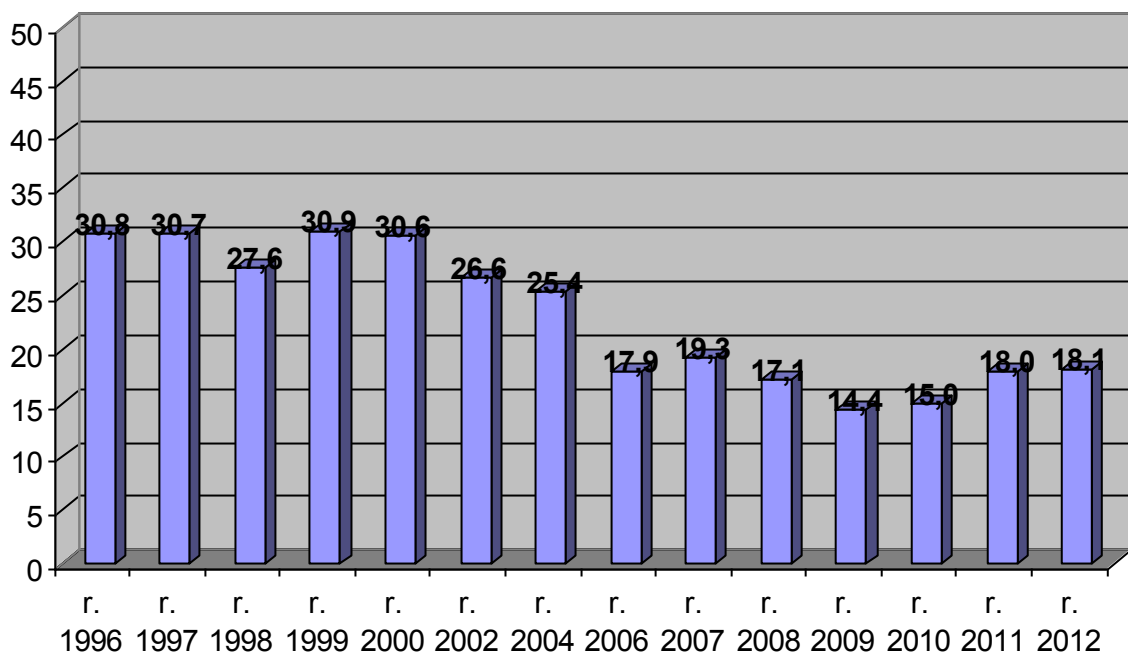
**Hrozí Vám nezaměstnanost?**  
(zatím nezam. abs.; určitě ano + spíše ano)



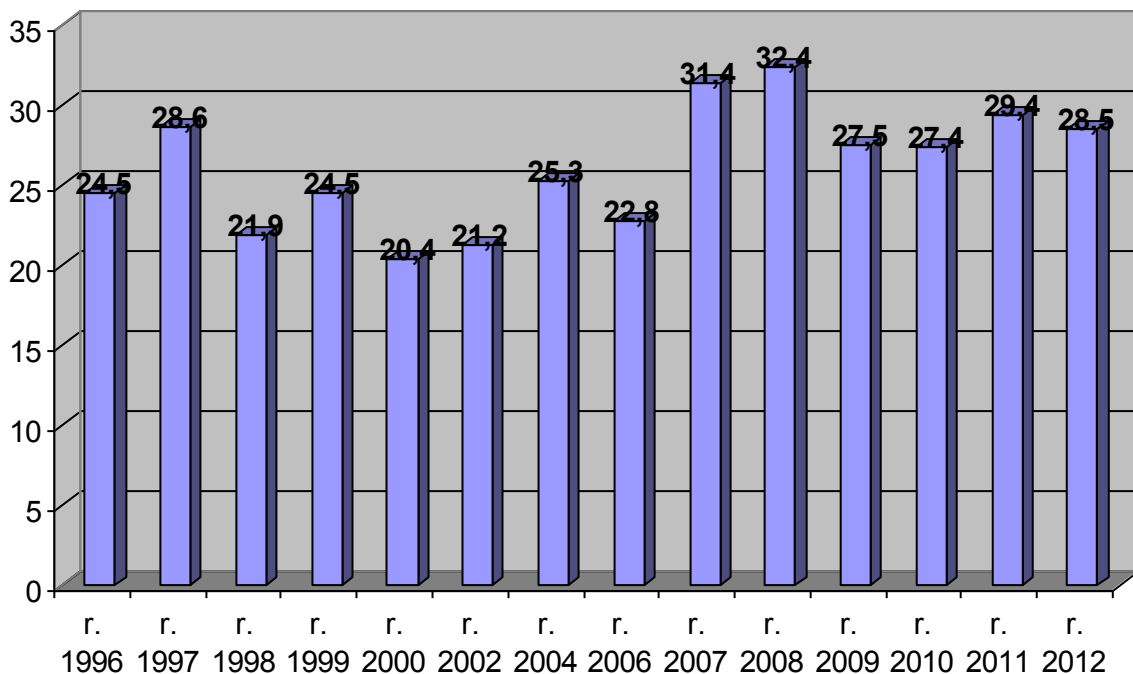
**Studium bylo "orientováno až příliš teoreticky"**



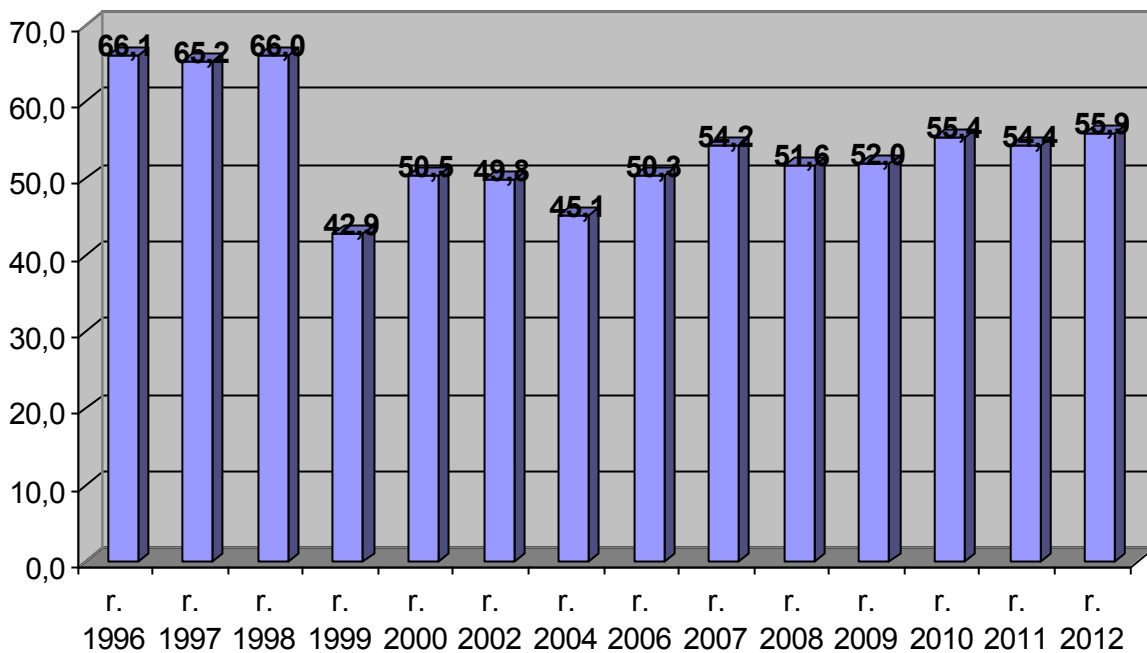
**Setkali jste se s učiteli, jejichž odborná úroveň neodpovídala VŠ?  
(občas + poměrně často)?**



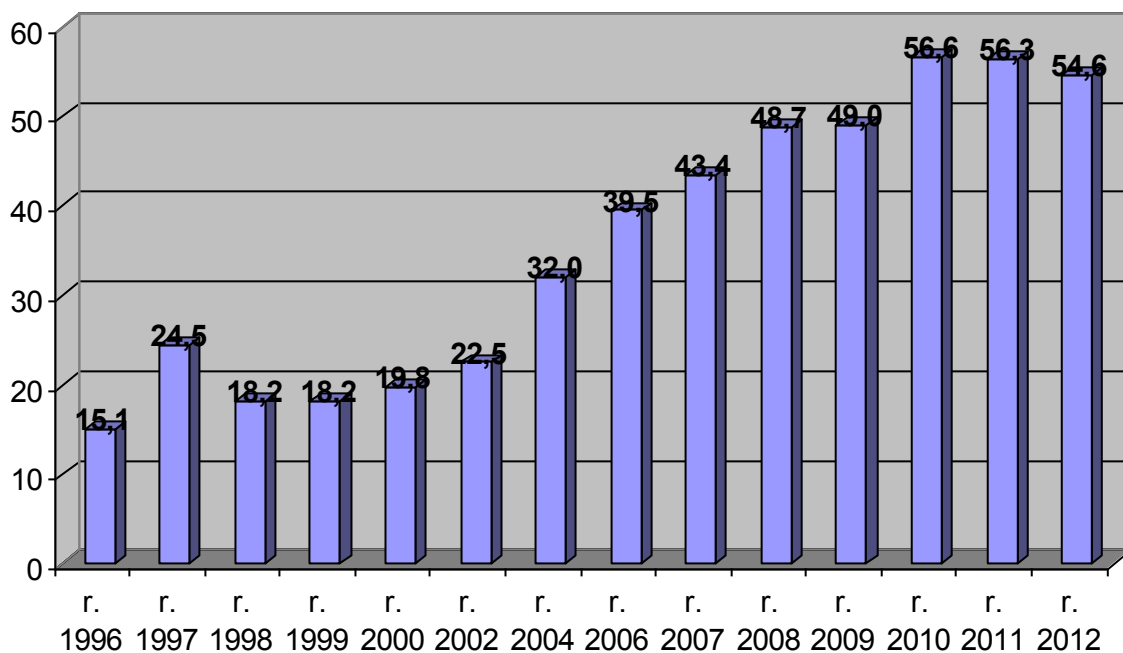
**Bylo by možné získat dané vzdělání za kratší dobu?**  
 (studium mohlo být o 1 + o 2 semestry kratší)



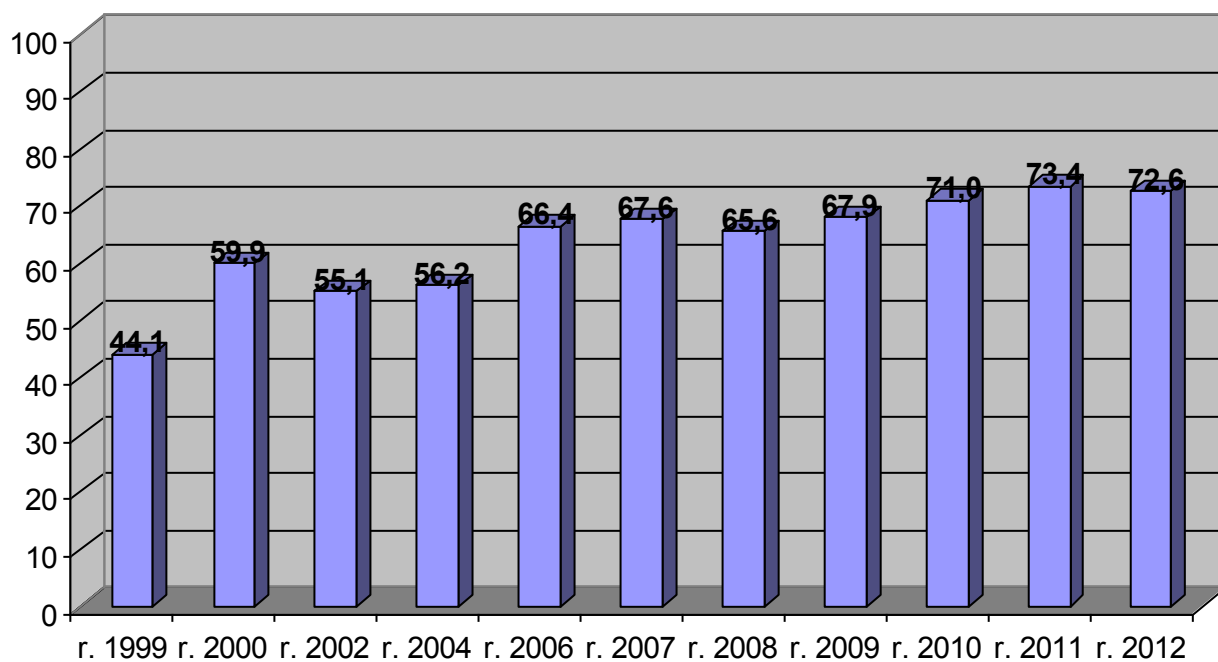
**Z hlediska vynaloženého úsilí bylo studium ...**  
 (velice náročné + poměrně náročné)



**Jsou na MU vytvořeny podmínky pro mezifakultní studium?**  
(určitě ano + spíše ano)?



**Jak jste celkově spokojen(a) s tím, co vám MU "dala do života"?**  
(velmi spokojen + spíše spokojen)



---

## 6. Závěr

V pořadí šestnáctý průzkum „Ukončení studia na Masarykově univerzitě – ohlédnutí a perspektiva 2012“ proběhl rutinním způsobem s tím, že struktura užitého dotazníku byla rozšířena o několik málo otázek. Letošní účast absolventů dosáhla nadprůměrné úrovně, výzkumu se aktivně zúčastnilo celkem 58,3 % všech absolventů.

Hrubou optikou nahlíženo je možné konstatovat, že v retrospektivním pohledu v oblasti „okamžitého uplatnění absolventů MU“ nejsou viditelné žádné „dramatické“ změny a většina sledovaných proměnných na úrovni Masarykovy univerzity jako celku – a velmi často i na úrovni jednotlivých fakult – má poměrně značnou tendenci k zachování proporcí a úrovně měřených hodnot (viz např. část 5. *Vybraná data ze šetření 1996 – 2011*). Většina výsledků i viditelné trendy jsou pro naši univerzitu příznivé. Zmíníme to podstatné:

### V oblasti pracovních aktivit:

- necelá polovina absolventů (48,8 %) v období šetření již pracuje nebo ví, kam nastoupí; z *dlouhodobého pohledu se tento podíl mění jen minimálně*;
- podíl absolventů, kteří hodnotili proces hledání práce jako velmi a poměrně obtížný, se meziročně mírně zvýšil, celkově lze pozorovat růst této proměnné již od roku 2009, což koresponduje s nástupem hospodářské krize; od roku 2008 hodnoty vystoupaly z 19,7 % na 29,7 %;
- podíl absolventů, kteří budou pracovat „v oboru“, dlouhodobě osciluje mezi 83 – 93 %, letos byl tento podíl na spodní hranici intervalu, tedy 83 %;
- celkem 86 % absolventů hodnotí aktuální zaměstnání jako „perspektivní“, což představuje stejnou hodnotu jako vloni a čtvrtý nejvyšší podíl od roku 1996;
- nezaměstnanosti se obávají čtyři z deseti dosud nepracujících absolventů, tento podíl se oproti loňskému roku zvýšil zhruba o 10 %;
- nástupní platy absolventů se celkově meziročně snížily o 3 % – na letošních 22 244 Kč.

### V oblasti hodnocení studia na MU:

- míra spokojenosti absolventů s tím, co jim univerzita dala do života, se za posledních sedm šetření (od roku 2006) ustálila na nejvyšších hodnotách: podíl spokojených se pohyboval takto – 66,4 → 67,6 → 65,6 % → 67,9 % → 71,0 % → 73,4 % → **72,6 %** letos;
- podmínky pro mezifakultní studium jsou hodnoceny jako dlouhodobě se zlepšující, za poslední tři roky se však kladná hodnocení pohybovala na zhruba stejné úrovni takto – 56,6 % → 56,3 % → 54,6 %;
- podíl respondentů, kteří se setkávali s pedagogy, jejichž úroveň neodpovídá vysoké škole představuje 18 %, vloni byl tento podíl stejný;
- podíl studentů, kteří hodnotí studium na MU jako „příliš teoretické“, byl letos o jedno procento vyšší než vloni, tj. 67 %.

Každý čtenář si jistě bude umět ze zprávy vybrat ty *správné* informace a přihlídnout třeba i k meziročnímu srovnání hodnot. **Při čtení je třeba přihlídnout k diferencované míře návratnosti dotazníků podle jednotlivých fakult.**

Vybraná data budou nabídnuta k publikování médiím, celá zpráva (*bez písemných komentářů studentů*) bude vystavena na webových stránkách MU. Tištěné verze kompletní zprávy budou dány k dispozici vedoucím pracovníkům MU i jednotlivých fakult. **Zástupcům fakult jsou také k dispozici data z výzkumu pro vlastní analýzy, například na úrovni studijních oborů.**

## 7. Příloha č. 1 – pracovní aktivity posluchačů během studia

<b>Práce v 1. ročníku</b>	<b>ESF</b>	<b>FI</b>	<b>FSS</b>	<b>FF</b>	<b>LF</b>	<b>PedF</b>	<b>PrF</b>	<b>PřirF</b>	<b>FSpS</b>	<b>MU</b>
velmi zřídka	35,1	29,9	54,1	43,4	36,1	42,2	44,4	43,3	50,0	41,8
poměrně často	19,5	11,9	18,9	13,9	8,3	16,5	17,5	14,0	22,2	15,5
pravidelně pracoval	11,0	10,4	10,8	12,0	5,6	11,9	11,3	2,3	5,6	9,2
nepracoval	34,4	47,8	16,2	30,7	50,0	29,4	26,9	40,4	22,2	33,5
<b>Celkem</b>	<b>100,0</b>	<b>100,0</b>	<b>100,0</b>	<b>100,0</b>	<b>100,0</b>	<b>100,0</b>	<b>100,0</b>	<b>100,0</b>	<b>100,0</b>	<b>100,0</b>
<b>Práce ve 2. ročníku</b>	<b>ESF</b>	<b>FI</b>	<b>FSS</b>	<b>FF</b>	<b>LF</b>	<b>PedF</b>	<b>PrF</b>	<b>PřirF</b>	<b>FSpS</b>	<b>MU</b>
velmi zřídka	36,8	32,4	43,2	44,9	30,6	44,0	38,9	48,0	44,4	40,9
poměrně často	27,0	17,6	31,5	20,4	10,2	15,6	25,3	16,4	27,8	21,0
pravidelně pracoval	13,8	17,6	15,3	18,0	10,2	19,3	18,5	5,1	11,1	14,3
nepracoval	22,4	32,4	9,9	16,8	49,1	21,1	17,3	30,5	16,7	23,9
<b>Celkem</b>	<b>100,0</b>	<b>100,0</b>	<b>100,0</b>	<b>100,0</b>	<b>100,0</b>	<b>100,0</b>	<b>100,0</b>	<b>100,0</b>	<b>100,0</b>	<b>100,0</b>
<b>Práce ve 3. ročníku</b>	<b>ESF</b>	<b>FI</b>	<b>FSS</b>	<b>FF</b>	<b>LF</b>	<b>PedF</b>	<b>PrF</b>	<b>PřirF</b>	<b>FSpS</b>	<b>MU</b>
velmi zřídka	31,5	28,8	28,7	32,5	33,3	37,9	32,7	44,0	50,0	34,6
poměrně často	30,2	28,8	26,9	26,8	11,1	19,4	24,1	19,4	33,3	23,5
pravidelně pracoval	23,5	21,2	34,3	27,4	10,2	21,4	31,5	9,1	11,1	22,1
nepracoval	14,8	21,2	10,2	13,4	45,4	21,4	11,7	27,4	5,6	19,8
<b>Celkem</b>	<b>100,0</b>	<b>100,0</b>	<b>100,0</b>	<b>100,0</b>	<b>100,0</b>	<b>100,0</b>	<b>100,0</b>	<b>100,0</b>	<b>100,0</b>	<b>100,0</b>
<b>Práce ve 4. ročníku</b>	<b>ESF</b>	<b>FI</b>	<b>FSS</b>	<b>FF</b>	<b>LF</b>	<b>PedF</b>	<b>PrF</b>	<b>PřirF</b>	<b>FSpS</b>	<b>MU</b>
velmi zřídka	28,9	20,8	22,8	23,5	33,9	27,0	26,6	38,0	27,8	28,4
poměrně často	25,4	22,2	27,2	28,4	12,7	26,1	18,9	25,7	50,0	24,0
pravidelně pracoval	32,4	43,1	39,5	33,3	17,8	24,3	43,8	14,5	11,1	30,1
nepracoval	13,3	13,9	10,5	14,8	35,6	22,6	10,7	21,8	11,1	17,5
<b>Celkem</b>	<b>100,0</b>	<b>100,0</b>	<b>100,0</b>	<b>100,0</b>	<b>100,0</b>	<b>100,0</b>	<b>100,0</b>	<b>100,0</b>	<b>100,0</b>	<b>100,0</b>
<b>Práce v 5. ročníku</b>	<b>ESF</b>	<b>FI</b>	<b>FSS</b>	<b>FF</b>	<b>LF</b>	<b>PedF</b>	<b>PrF</b>	<b>PřirF</b>	<b>FSpS</b>	<b>MU</b>
velmi zřídka	26,9	9,6	20,4	17,2	32,2	29,8	18,8	30,5	44,4	24,2
poměrně často	17,4	27,4	23,9	24,2	7,8	15,8	16,5	14,7	27,8	18,1
pravidelně pracoval	36,5	49,3	40,7	42,0	20,9	32,5	46,5	23,7	27,8	35,9
nepracoval	19,2	13,7	15,0	16,6	39,1	21,9	18,2	31,1		21,8
<b>Celkem</b>	<b>100,0</b>	<b>100,0</b>	<b>100,0</b>	<b>100,0</b>	<b>100,0</b>	<b>100,0</b>	<b>100,0</b>	<b>100,0</b>	<b>100,0</b>	<b>100,0</b>
<b>Práce v 6. ročníku</b>	<b>ESF</b>	<b>FI</b>	<b>FSS</b>	<b>FF</b>	<b>LF</b>	<b>PedF</b>	<b>PrF</b>	<b>PřirF</b>	<b>FSpS</b>	<b>MU</b>
velmi zřídka	23,8	12,8	15,5	18,8	23,9	17,1	12,5	39,5	11,1	20,7
poměrně často	6,3	7,7	13,8	17,5	4,5	20,0	18,8	10,5	11,1	11,6
pravidelně pracoval	44,4	71,8	53,4	47,5	7,5	42,9	62,5	15,8	66,7	41,2
nepracoval	25,4	7,7	17,2	16,3	64,2	20,0	6,3	34,2	11,1	26,4
<b>Celkem</b>	<b>100,0</b>	<b>100,0</b>	<b>100,0</b>	<b>100,0</b>	<b>100,0</b>	<b>100,0</b>	<b>100,0</b>	<b>100,0</b>	<b>100,0</b>	<b>100,0</b>