

**Masarykova univerzita v Brně
Přírodovědecká fakulta**

**ANALÝZA FINANČNÍCH NÁKLADŮ
A ZDROJŮ PŘF MU**

Obsah:

A. Plánovaný rozvoj PřF MU.....	2
B. Zdroje financování.....	3
C. Konstrukce rozpočtu PřF MU a porovnání příjmů s výkony sekcí.....	6
D. Příjmy sekcí z výzkumné činnosti.....	8
E. Celkové příjmy sekcí a efektivita jejich vynakládání.....	9
F. Závěry a doporučení.....	10

Zpracoval: vedení PřF MU

Předkládá: Josef Zeman

Datum: 14. září 2005

ÚVOD

Bezprostředním impulzem k vypracování předkládané analýzy je realizace Rozvojového programu MU (dále jen RPMU), v jehož rámci se uskuteční největší část investice právě na PřF MU. Dokončení výstavby nového kampusu MU v Brně-Bohunicích (dále jen UKB) a rekonstrukce stávajícího areálu PřF MU na Kotlářské ulici (dále jen AK) přinese nejen výrazné zlepšení podmínek pro práci, ale také výrazné zvýšení provozních nákladů. Vyrovnaný rozpočet PřF MU vyžaduje analýzu příjmů a výkonů s analýzou zdrojů jednotlivých sekcí tak, aby se fakulta i sekce mohly připravit na přechod do nových podmínek bez kolapsu fakultního rozpočtu a ohrožení základních funkcí fakulty.

Stávající analýza je provedena na úrovni PřF MU a celých sekcí. Je zřejmé, že se jednotlivá pracoviště sekcí nepodílejí stejným dílem na tvorbě zdrojů, ani na jejich spotřebě. Tuto „vnitřní“ analýzu musí provést vedení sekcí a na jejím základě zvolit další strategii (viz Závěry a doporučení).

A. PLÁNOVANÝ ROZVOJ PŘF MU

V rámci RPMU se výrazně změní materiální podmínky PřF MU především v celkové rozloze ploch a jejich technickém vybavení. Základní údaje jsou uvedeny v Příloze 1, tab. 1. V průměru se nárůst uživatelských ploch pohybuje na PřF MU kolem 250 %. Po dokončení RPMU bude mít PřF k dispozici 2,5× více ploch, než má v současnosti. S největším rozvojem počítají Biologická sekce a NCBR, jejichž plochy se více než ztrojnásobí. Pro představu – na jednoho pracovníka nyní připadá 39 m² uživatelských ploch, po dokončení to bude 96 m², na jednoho studenta nyní připadá 6 m² a po dokončení to bude 14,7 m² (Univerzitní průměr se pohybuje kolem 4 m²).

CO TO BUDE STÁT

UKB

Základní odhad provozních nákladů je uveden v Příloze 1, tab. 2 a 3. Celkově bude v UKB vytvořeno téměř 50 000 m² čistých uživatelských ploch, z nichž pro PřF MU připadne více než 22 000 m². Kromě toho bude realizováno 11 000 m² čistých uživatelských ploch společných prostor (velké posluchárny, Informační centrum atd.).

Prvotní odhad provozních nákladů UKB se pohybuje mezi 60 a 70 mil. Kč ročně. Pro účely analýzy byl použit odhad ročních provozních nákladů ve výši 65 mil. Kč. Za předpokladu, že se budou jednotlivé fakulty podílet na úhradě provozu společných prostor v poměru vlastních výměr, bude muset PřF MU na provoz UKB vynaložit ročně 36,67 mil. Kč (viz Příloha 1, tab. 2). Je možné, že pro úhradu nákladů na provoz společných prostor bude použit modifikovaný model, na kterém se PřF, LF a FSpS MU dohodnou, výsledná úhrada PřF MU však nebude příliš odlišná. Spíše je možné počítat s vyššími náklady, než je odhad, neboť došlo k určité redukci ploch FSpS a kromě toho je třeba počítat s nárůstem cen energií, služeb i lidské práce.

Skutečná úhrada provozních nákladů za užívané prostory bude propočítána podle skutečně spotřebovaných energií – každý pavilon je osazen příslušnou technikou – pro prvotní odhad je však možné použít propočet úměrnosti k užívaným plochám. Propočet provozních nákladů na

Chemické sekci, Biologické sekci a NCBR je uveden v Příloze 1, tab. 3. Pro Chemickou sekci to znamená celkové provozní náklady 13,65 mil. Kč, pro Biologickou sekci 20,86 mil. Kč (v tom je i 3,18 mil. Kč pro ILBIT – Genomika a proteomika) a 2,73 mil. Kč pro NCBR.

AK

Provozní náklady PřF MU se v současné době pohybují kolem 19 mil. Kč, z nichž největší část se týká AK. Po dokončení RPMU se sice provozní náklady sníží o uvolněné prostory po Matematické sekci na Janáčkově náměstí a Geografickém ústavu na RMU, k hrazení však přibudou prostory Informačního centra v AK. Proto lze předpokládat, že provozní náklady AK budou srovnatelné se současnými provozními náklady celé PřF MU, tedy zhruba 19 mil. Kč.

Na úhradě těchto nákladů se budou podílet Matematická sekce, Fyzikální sekce a Sekce VoZ. Odhad je propočten rozdělením nákladů úměrně čistým plochám. Skutečná úhrada bude na základě reálně spotřebovaných zdrojů (elektřina, voda, teplo), pavilony jsou osazeny příslušnou měřicí technikou. Proto je třeba po dokončení AK počítat s nižšími skutečnými náklady pro Matematickou sekci a naopak s vyššími náklady pro Fyzikální sekci. Stávající odhad provozních nákladů pro tyto sekce je uveden v Příloze 1, tab. 4. Celkem to představuje 4,10 mil. Kč na Sekci matematika, 7,89 mil. Kč na Fyzikální sekci a 7,00 mil. Kč na Sekci VoZ.

Nárůst provozních nákladů

Stávající úhrada provozních nákladů PřF MU ve výši cca 19 mil. Kč je na jednotlivé sekce rozpočítávána podle uživatelských ploch, které Sekce užívají. Odhad předpokládá, že další položky centrálního rozpočtu PřF MU zůstanou nezměněny (tj. provoz děkanátu, informačních technologií atd. – trochu optimistický odhad). Tyto zdroje budou po dokončení RPMU na sekce vráceny, neboť sekce budou hradit skutečné náklady v celkové výši (nikoliv z centrálních zdrojů podle rozpočítání). V Příloze 1, tab. 5 je pro srovnání uveden rozpočet jednotlivých sekcí, centrální zdroje, které jsou v současnosti užity na úhradu provozních nákladů a budou „vráceny“ sekcím a jak by vypadal výsledný rozpočet sekcí pro rok 2005.

Nejdůležitější částí vyhodnocení je poslední tabulka Přílohy 1, tab. 6. V této tabulce jsou uvedeny stávající provozní náklady, se kterými mohou Sekce počítat a odhadované provozní náklady po dokončení RPMU. Jejich rozdíl, uvedený v posledním sloupci, představuje odhadované náklady, které budou muset Sekce nově vynaložit a pro které budou muset najít další zdroje proti současnému stavu. Pro Matematickou sekci je to 2,50 mil. Kč, pro Fyzikální sekci 4,15 mil. Kč, pro Chemickou sekci 7,94 mil. Kč, pro Biologickou sekci 15,84 mil. Kč, pro Sekci VoZ 4,68 mil. Kč a pro NCBR 2,13 mil. Kč. *Celkově bude PřF MU potřebovat na provoz o 37,24 mil. Kč víc, než „utrácí“ v současné době.*

Abychom si uvědomili, co tento nárůst provozních nákladů konkrétně představuje, je ve sloupcích 4 a 5 přepočítán nárůst na počet studentů, které by musely za stávajících podmínek sekce přijmout nebo počet pracovníků, který by sekce musely propustit, aby měly na jejich úhradu. Pro celou fakultu by to znamenalo přijmout navíc téměř 1 000 studentů nebo propustit 75 vysokoškolských pracovníků.

B. ZDROJE FINANCOVÁNÍ

Je zřejmé, že dodatečné provozní zdroje pro PřF MU ve výši téměř 40 mil. Kč nelze zajistit dílčími úspornými opatřeními, získáním drobných dotací navíc nebo určitým přerozdělením

prostředků v rámci fakulty. Kromě toho dojde k tomu, že se tlak na rozpočty jednotlivých sekcí bude velmi lišit a pohybuje se od nutnosti získat dodatečné prostředky od 2,5 mil. Kč u Matematické sekce až po téměř 16 mil. Kč u Biologické sekce.

Jako nezbytná se ukazuje kombinace opatření v několika oblastech:

1. posílení zdroje finančních prostředků z centra tj. při rozdělování prostředků z úrovně MU na fakulty
2. v rámci PŘF MU využívat plochy nezbytně nutné pro zajištění odpovídající výuky a výzkumu, další plochy nabídnout pracovištím uvnitř i vně PŘF MU, která jsou schopna potřebné prostředky vygenerovat
3. v rámci jednotlivých sekcí provést analýzu efektivity práce učitelských a výzkumných pracovníků i dalšího personálu, který zajišťuje potřebné podmínky tak, aby stávající zdroje byly vynakládány efektivně

Zde je třeba znovu a opakovaně připomenout, že MU a PŘF MU nezískávají finanční zdroje jinak než výkonově. Nedostává žádné paušální prostředky, financování se odehrává výlučně na základě skutečně odvedených výkonů ve výuce (dotace na vzdělávací činnost - počty studentů a počty kreditů), výzkumu (dotace na tvůrčí výkon – úspěšnost získávání grantů, počty PhD. studentů, RIV) a získávání grantů samotnými řešiteli (GA ČR, rozvojové programy ministerstev atd.). MU a PŘF MU tedy nedostává žádné peníze, které by přicházely na fakultu „jen tak“, ze kterých je možné platit osobní a materiállové náklady pracovníků a oni by za ně v rámci akademické svobody možná učili a možná bádali bez ohledu na to, zda to přinese nějaký užitek a zda si dokáží na svou práci potřebné zdroje skutečně obstarat.

Bylo by to krásné, kdybychom se nemuseli starat o peníze a nezávisle na nich se mohli věnovat pouze výuce a bádání podle své chuti (či nechuti). Bohužel, není tomu tak. Skutečný systém financování VŠ v ČR i ostatních vyspělých zemích je nastaven výkonově a je zapláceno jen to, co se skutečně udělá. Jen na úrovni státního rozpočtu se na vysoké školství přidělí určitá – podle srovnání s ostatními vyspělými zeměmi nedostatečná – částka. Tato celková částka je pak rozdělována v principu už jen výkonově.

Z tohoto hlediska disponuje PŘF MU dvěma „produkty“, které na trhu vzdělání a vědy uplatňuje a za které získává finanční prostředky:

1. absolventi bakalářského, magisterského a doktorského studia. Za počet takto vzdělaných studentů (a množství odvedené výuky) dostává fakulta zapláceno v současnosti státem (v budoucnosti to bude možná i příspěvek ze školného).
2. výstupy vědecko-výzkumné činnosti při řešení grantů a dalších projektů, které jsou financovány přímo státem, dalšími institucemi a soukromými subjekty.

Při hodnocení práce na PŘF MU bývá často kvantitativní hledisko neúměrně zatlačováno do pozadí a výrazně je upřednostňováno hodnocení kvality (počet vynikajících studentů, počet publikací ve světových časopisech atd.). Kvalita je bezpochyby důležitým kritériem, není však nejdůležitější. Sama o sobě finanční zdroje nepřinese a navíc se uplatňuje už v kritériích kvantitativních. Kvalitní studenti se dobře uplatní na trhu práce a tento fakt přitáhne další studenty a tedy další peníze za vzdělávací činnost, počet kvalitních publikací a dalších výstupů se projeví (za normálních okolností) úspěšnosti v soutěži při získávání grantů a dalších projektů a tedy vyšší finančních zdrojů z oblasti základního a aplikovaného výzkumu.

Z uvedeného vyplývá, že při rozhodování o další strategii rozvoje PŘF MU a zdrojů jejího financování, je třeba nejprve provést základní kvantitativní a výkonovou charakteristiku sekcí PŘF MU.

VÝVOJ POČTU PRACOVNÍKŮ A STUDENTŮ PŘF MU V LETECH 2002–2005

Počty pracovníků (přesněji počty pracovních úvazků)

Základní údaje o počtech učitelů, odborných pracovníků a podpůrného personálu, placených z výukového výkonu PřF MU, v rámci Výzkumných záměrů a Center a zaměstnaných na grantech a dalších projektech na jednotlivých sekcích uvádí tab. 1 v Příloze 2.

V uvedených letech zůstával počet učitelů na jednotlivých sekcích přibližně stejný s nepatrným nárůstem na Matematice a Fyzice a nepatrným poklesem na Chemii a VoZ. Výrazný nárůst počtu učitelů ve sledovaných letech nastal pouze na Biologii (6 učitelů). Obdobné trendy jsou patrné i v celkových počtech pracovníků, placených na jednotlivých sekcích ze vzdělávací činnosti i z výzkumných prostředků. Mírně varující může být výraznější nárůst pracovních úvazků v roce 2005 na Fyzice (téměř 16) a Biologii (téměř 19). To je spojeno především se získáním Záměrů a dalších grantů. Je otázkou, zda tomu odpovídá také celková efektivita výstupů. Detailnější rozbor trendů přesahuje rámec této studie, zcela jistě však bude nutný uvnitř jednotlivých sekcí.

Počty studentů

Vývoj počtu studentů na sekcích v jednotlivých typech studia (Bc., Mgr, PhD.) v letech 2002–2005 je uveden v Příloze 2, tab. 2. Celkový vývoj počtu studentů na PřF MU je výrazně růstový na Matematice a Fyzice, mírně růstový na VoZ a spíše stagnující na Chemii a Biologii. Pozitivně působí výrazný růstový trend počtu studentů bakalářského studia na všech sekcích. Naopak brzdícím prvkem je klesající trend počtu studentů magisterského studia na všech sekcích, který byl v minulosti způsoben dvěma faktory:

- a. dílčím způsobem působil postupný přechodem některých původně magisterských pětiletých programů na dvouступňový systém (tedy rozdělení původního Mgr. studia na Bc. a Mgr. studium v letech 2002 a 2003; to se však zároveň projevilo na nárůstu počtu studentů v Bc. studiu, takže se žádní studenti sekce neztratili)
- b. výraznou orientací fakulty na vědecko-výzkumnou činnost s menší pozorností výukovým aktivitám. Teprve přechod na systém konstrukce fakulního rozpočtu s určitým zohledněním výukových výkonů a trvalý tlak vedení MU a PřF MU na zvyšování počtu studentů obrátil tento trend, který se nyní projevuje v bakalářském stupni a v příštích letech přejde i do magisterského stupně (a bude mít pozitivní dopad i do fakulního rozpočtu).

Trvale vzestupný trend se projevuje u obou forem doktorského studia (prezenční i kombinované) na všech sekcích.

Výkonové charakteristiky

Mnohem zajímavější než počty pracovníků v jednotlivých kategoriích a počty studentů v jednotlivých typech studia jsou základní výkonové charakteristiky, mezi které můžeme počítat počty studentů připadajících na jednoho učitele na dané sekci, počet studentů připadajících na jednoho pracovníka sekce, který je placen z dotace na vzdělávací činnost, množství kreditů na jednoho studenta sekce a množství kreditů, které získá jeden učitel sekce.

V Příloze 2, tab. 2 je uveden vývoj počtu studentů na jednoho učitele, na jednoho pracovníka, placeného ze vzdělávací dotace a jednoho pracovníka sekce. Zatímco na Matematice a Biologii připadá na učitele v průměru 13 studentů a na VoZ 17 studentů, na Chemii a Fyzice je to jen kolem 11 studentů (na Fyzice však s výrazným růstovým trendem, v roce 2005 je to už 14 studentů). Podobné charakteristiky získáme i při porovnání jednotlivých kategorií pracovníků a typů studijních programů (Příloha 2, tab. 4, 5, 7, 8, 9). Za zmínku například stojí, že na Matematice a Chemii připadají v roce 2005 zhruba tři diplomanti na učitele, na Fyzice je to jen jeden a na Biologii a VoZ je to zhruba 5 diplomantů. Vytíženost učitelů vedením

doktorských studentů je naopak na Chemii, Biologii a VoZ srovnatelná (kolem čtyř PhD. Studentů na učitele), zatímco na Matematice a Fyzice je počet doktorských studentů na učitele zhruba poloviční.

Detailní analýza odhalí i další zajímavé souvislosti, které jsou však z hlediska globálních výkonů sekce a získávání finančních zdrojů podružné. Je zřejmé, že ve vytíženosti učitelů jednotlivých sekcí jsou značné rozdíly.

Další významné rozdíly jsou v kreditech získaných jednotlivými učiteli sekcí, které bezprostředně ukazují na jejich výkonnost a jsou vázány na získávání finanční zdrojů sekcí i fakultou (Příloha 2, tab. 6). Počty kreditů, připadajících na jednoho studenta sekce se pohybují kolem 50 a ukazují na rovnoměrný příjem vzdělávací činnosti studenty sekcí s výjimkou Fyziky (na Fyzice jen kolem 30, tedy 3/5 „vzdělávacího příjmu“). Počty kreditů a tedy vytížení učitelů sekcí výukou se liší velmi významně. Zatímco na VoZ připadá na jednoho učitele kolem 900 získaných (a tedy studentům poskytnutých) kreditů a na Matematice 800, na Chemii a Biologii je to něco přes 600 a na Fyzice jen něco přes 300 (pouze třetina toho, co získá a poskytne učitel VoZ a pouze polovina toho, co poskytne učitel Chemie a Biologie).

Na těchto výkonových charakteristikách je jasně vidět, jak zrádná je argumentace některých senátorů a některých učitelů a dalších pracovníků sekcí, kteří požadují, aby byl rozpočet konstruován na základě principu „za stejnou práci stejnou odměnu“ a pod pojmem stejná práce mají na mysli stejné pracovní zařazení. Jak je patrné z výkonových charakteristik, nelze v podmínkách PřF MU vůbec mluvit o tom, že by učitelé jednotlivých sekcí byli alespoň přibližně stejně vytížení. Z toho vyplývá, že neodvádějí stejné množství práce. Samozřejmě, různé typy výuky jsou různě náročné na přípravu a finance – to je však zohledněno v příslušných koeficientech náročnosti (viz dále).

Podle dílčích a předběžných údajů jsou ještě větší rozdíly ve výkonech jednotlivých pracovníků sekcí a jednotlivých učitelů v rámci sekce. Na všech sekcích jsou učitelé, kteří svým výukovým a výzkumným výkonem snesou nejpřísnější kritéria a jsou z hlediska sekce i fakulty mimořádným přínosem. Jednotlivé sekce se liší především tím, kolik mají učitelů a pracovníků (a dokonce celých kateder), kteří přinášejí nízký výukový a tvůrčí výkon a jsou placeni z výkonu ostatních pracovníků a pracovišť.

Podobné výkonové analýzy by měly být provedeny na úrovni sekcí a jejich pracovišť. Ty pak umožní sekcím a katedrám či ústavům stanovit dlouhodobou strategii další činnosti (směrování k optimálnímu poměru učitelů vůči studentům, učitelů a odborných pracovníků k objemu tvůrčích výkonů, obojího vůči plochám, nutným k činnosti atd.).

C. KONSTRUKCE ROZPOČTU PŘF MU A POROVNÁNÍ PŘÍJMŮ S VÝKONY SEKCÍ

Zatímco rozpočet MU je konstruován výrazně výkonově, je v rozpočtu PřF MU a jeho rozdělení na sekce zavedeno několik dalších parametrů, které vliv výkonových složek výrazně tlumí. Přidělování financí na fakulty z Univerzity se řídí podle následujících kritérií:

Získávání prostředků z MU

- dotace na vzdělávací činnost:
 - 10% programy
 - 10% obory
 - 80% kredity
- dotace na tvůrčí výkon:

- 50% úspěšnost v získání instit. zdrojů
- 50% další par. (zejména počet Ph.D. studentů, výsledky v RIVu)
- odvody – příspěvek centru:
 - 20% studenti
 - 40% zaměstnanci
 - 40% plochy

V rámci MU vychází dotace na vzdělávací činnost pouze z výkonů ve výuce, dotace na tvůrčí výkon jsou rozdělovány opět podle jasných kvantitativních kritérií. Odvody zpět na úroveň MU upřednostňují „pokutu“ za velký počet zaměstnanců a velké plochy.

Rozdělování prostředků na PřF MU

- dotace na vzdělávací činnost:
 - 6% programy
 - 6% obory
 - 48% kredity
 - 4% prez. Ph.D.
 - 16% abs. Ph.D.
 - 20% abs. Mgr.
- dotace na tvůrčí výkon:
 - 50% úspěšnost v získávání účelových zdrojů (2 roky)
 - 5% prez. Ph.D.
 - 20% abs. Ph.D.
 - 25% abs. Mgr.
- Odvody sekcí – příspěvek centru:
 - Poměrně 55% energií dle plochy

Při rozdělování rozpočtu PřF MU na sekce jsou tato kritéria výrazně modifikována tak, že 40 % dotace na vzdělávací činnost zohledňuje tak zvaná kritéria kvality (počty studentů PhD. programů a počty Mgr. a PhD. absolventů), která bezprostředně nesouvisí s odvedenými výukovými výkony.

Totéž se týká rozdělení dotace na tvůrčí výkon, kdy jen 55 % rozpočtu je přidělováno sekcím podle stejných kritérií, jako jsou kritéria přidělování prostředků fakultě z úrovně MU.

Kromě těchto principů je specificky na PřF MU uplatňováno tzv. kritérium „minimálního zabezpečení výuky“, které přerozděluje významnou část prostředků rozpočtu. Toto kritérium bylo zavedeno jako prostředky pro práci 20 učitelů, pro jednotlivé sekce je však modifikováno koeficienty, které vycházejí spíše z toho, jak má kdo „silný hlas“ a na čem jsou sekce nakonec ochotny se dohodnout (pro M je zaveden násobící koeficient 0,5, F 0,85, Ch 1,0, Bi 1,0 a VoZ 0,6).

Pro účely analýzy dopadu uvedeného způsobu rozdělování výkonové dotace PřF MU na sekce byl jako model použit rozpočet PřF MU pro rok 2005 (Příloha 3, tab. 1). Pro srovnání je uvedena v Příloze 2 také tabulka 1a, která ukazuje, jak by vypadal rozpočet sekcí, pokud by nebylo kritérium „minimálního zabezpečení výuky“ uplatňováno.

Jak je patrné z tabulky, pohybuje se nevýkonová část rozpočtu sekcí od jedné třetiny až téměř do jedné poloviny rozpočtu sekce. To znamená, že pokud by sekce nepodala vůbec žádný výukový a tvůrčí výkon, přesto by dostala 30 až 50 % stávajících prostředků (a to na úkor ostatních sekcí, neboť z MU by „nepřitekla“ ani koruna).

Jak je patrné z tabulky a souvisejících grafů, při přepočítání financí, které přinese sekci práce jednoho učitele či akademického pracovníka, či financí, které přinese sekci jeden student, nemají nakonec odvedené výkony a získané finance žádnou souvislost. Dokonce i když

zohledníme různou náročnost přípravy studentů jednotlivých sekcí a vydělíme je dohodnutými koeficienty, které platí od MŠMT až na úroveň fakulty (M 2,25, F 2,80, Ch 2,80, Bi 2,25 a VoZ 1,95), dostáváme se k tomu, že tzv. „normalizovaný“ příjem na jednoho vzdělávaného studenta se podle sekce pohybuje od 13 do 18 tis. Kč (skutečný příjem sekce na studenta se obdrží násobením koeficientem náročnosti). Přitom by měl tento normalizovaný příjem vycházet pro jednoho studenta fakulty bez ohledu na sekci stejně.

Důsledky stávajících rozpočtových pravidel PřF MU

Jaké jsou důsledky stávající koncepce rozdělování rozpočtu na PřF MU? Zničující. Podstatná část rozpočtu je konstruována nevykonově a nenutí sekce pečlivě zvažovat, jaké počty učitelů a jaké výkony učitelů se jí „vyplatí“. Kromě toho je ze zbylé části 40 % v dotaci na vzdělávací činnost a 45 % z dotace na tvůrčí výkon rozdělováno podle tzv. „kvalitativních kritérií“ (tedy opět nevykonově). Tento přístup nenutí sekce, aby bedlivě hodnotily efektivitu činnosti pracovníků a svých pracovišť, protože stejně větší část rozpočtu sekce je přidělena jiným způsobem.

Kromě toho se při této konstrukci rozpočtu jedná o složitý (komplexní) model vzájemně provázaných kritérií, jehož chování se nedá z podstaty jednoduše předvídat. Má dvě důležité komplikace:

- a) Ti, co používají modelování ke studiu chování komplexních přírodních systémů, dobře vědí, že takové systémy jsou nelineární a jejich chování je velmi složité. Za určitých okolností se vyznačují mimořádnou stabilitou a jsou necitlivé na změnu vnějších podmínek. To je ale pro konstrukci rozpočtu podle výkonových kritérií nevýhodné, protože bez ohledu na vstupní kritéria odvedených výkonů jsou změny minimální. Každý si může tuto skutečnost ověřit na modelu rozpočtu PřF MU tím, že změní počet studentů na sekci či počet získaných kreditů. Výsledná změna bude zlomkem toho, co bude muset sekce skutečně vynaložit (vyšší počet studentů = vyšší počet učitelů + vyšší provozní náklady). Přitom by se vyšší počet studentů a vyšší výukové výkony učitelů měly sekci vyplatit.
- b) Druhou nevýhodou je, že žádný z vedoucích sekcí není schopen dopředu odhadnout, jak se v sekčním rozpočtu projeví vyšší počet studentů na dané sekci, větší počet učitelů atd. atd.

Pokud jsme chtěli dosáhnout toho, aby se rozpočet sekcí bez ohledu na výkony téměř neměnil, udělali jsme to dobře. Stávající model skutečně to skutečně docela dobře splňuje. Pak by ale bylo lepší, kdybychom se rovnou dohodli, kolik peněz je pro kterou sekci přijatelných a nic nepočítali.

Z výše uvedeného vyplývá, že podle současných rozpočtových pravidel nejsou sekce schopny odhadnout, jak velké zvýšení výukových a tvůrčích výkonů je nutné k pokrytí nových provozních nákladů, ani přijmout rozumnou strategii dalšího rozvoje, ani zjistit optimální konfiguraci pracovníků a pracovišť.

D. PŘÍJMY SEKCI Z VÝZKUMNÉ ČINNOSTI

Základní charakteristika výkonu sekcí v oblasti získávání prostředků na vědu a výzkum je uvedena v Příloze 4, tab. 1. Z hlediska vlastní funkce jsou neinvestiční prostředky klíčové. Investiční prostředky vytvářejí nezbytné přístrojové zázemí, samy o sobě však spíše rozpočet sekcí a fakulty vlastním provozem zatěžují (spotřeba energií a další provozní náklady, osobní

náklady obsluhy atd.). Pokud významně nezlepší úspěšnost pracoviště při získávání výzkumných grantů, stávají se velkou přítěží.

V hodnoceném období došlo na všech sekcích fakulty k významnému nárůstu neinvestičních prostředků, získávaných na základní výzkum (na některých sekcích až ke zdvojnásobení). Pouze na Chemické sekci je byl trend v letech 2002–2004 zřetelně klesající a přestože došlo v roce 2005 k určitému zlepšení, získala Chemická sekce v roce 2005 méně neinvestičních prostředků, než v roce 2002.

Celkově optimistický výhled se změní, pokud přepočteme získávané neinvestiční prostředky na jednoho pracovníka. V průměru získá jeden vysokoškolák fakultě podle sekce mezi zhruba 250 až 400 tis. Kč (na Biologické sekci až 550 tis. Kč v roce 2005) s tím, že se celkový výrazný přírůstkový trend velmi zmírní. Při přepočtu na jednoho pracovníka sekce se rozdíl ještě srovnají a růstový trend se téměř ztratí.

Z tohoto srovnání výrazně vybočuje NCBR, jehož efektivita získávání prostředků na výzkum je ve srovnání s ostatními sekcemi zhruba čtyřnásobná.

E. CELKOVÉ PŘÍJMY SEKCÍ A EFEKTIVITA JEJICH VYNAKLÁDÁNÍ

V celkovém rozpočtu sekcí se kombinují oba zdroje financí – příjem za výukovou činnost a nspecifický výzkum, které jsou přidělovány rozpočtováním z dotace MŠMT a příjmem z vlastní výzkumné činnosti. Souhrnné údaje jsou uvedeny v Příloze 5, tab. 1. Optimistický pohled na daná čísla se poněkud změní, pokud si uvědomíme, že z těchto příjmů je třeba uhradit osobní náklady pracovníků (mzdy + odvody), což na PřF MU v průměru představuje 400 tis. Kč ročně (pro vysokoškoláky 550 tis. Kč ročně). Ze zbylého příjmu sekcí je pak třeba uhradit veškeré náklady, které jsou spojeny s výukou, výzkumem a provozem.

Jako doplněk je v Příloze 5 uvedena i tab. 2, která ukazuje, jak by vypadal letošní rozpočet sekcí a příjmy na jednoho pracovníka, pokud by bylo odbouráno nesystémové a na výkonech nezaložené kritérium „minimálního zabezpečení výuky“.

Z hlediska rozhodování o další strategii jsou pro sekce nejdůležitější čísla shrnuta v následující tabulce (viz také tab. 3 Přílohy 5).

Tab. Příjmy sekcí z výuky jednoho studenta a příjmy sekcí, které přinese jeden pracovník sekce výukou, nspecifickým a specifickým výzkumem (v tis. Kč ročně).

sekce	Dotace MŠMT			Projekty a granty
	výuka stud/rok	výuka prac/rok	nespec. výzk. prac/rok	výzkum prac/rok
M	25	288	58	222,1
F	25	141	46	281,5
Ch	33	203	72	323,5
Bi	29	156	61	417,1
VoZ	21	210	67	265,6
NCBR	-	31	51	880,8

V kombinaci s následujícími údaji:

provozní náklady 1 m² čisté uživatelské plochy za rok 1 600 Kč (1550 AK, 1650 UKB)
průměrné osobní náklady na VŠ pracovníka ročně 550 tis. Kč

pak může (a musí) vedení sekcí zvolit nejuvhodnější strategii kombinace počtu studentů, počtu pracovníků a velikostí obsazených ploch. Pokud bude odbouráno kritérium „minimálního zabezpečení výuky“, které výrazně deformuje vztahy mezi výkonem a výnosem, pak je možné snad odvodit, že například 1 student navíc sekci zaplatí provozní náklady zhruba 15 m² čisté uživatelské plochy (zhruba 25 tis. Kč čistý přínos pro sekci). A tak by bylo možno pokračovat dále. Na základě těchto údajů mohou sekce provést skutečnou analýzu efektivity práce jednotlivých pracovišť a pracovníků.

F. ZÁVĚRY A DOPORUČENÍ

Pro dosažení relativně jednoduchého hodnocení výkonnosti a optimálního získání a vynakládání finančních prostředků je třeba neprodleně zajistit následující:

V oblasti získávání zdrojů:

1. Z centrálního rozpočtu MU eliminovat jako významná kritéria odvodu centru počet zaměstnanců a uživatelských ploch. Obě kritéria postrádají racionální důvod. Vzhledem k tomu, že osobní i provozní náklady jsou v současnosti hrazeny přímo z rozpočtů fakult, jsou tyto náklady samy o sobě dostatečnou brzdou přezaměstnanosti a zbytečně užívaných ploch (nebo by při rozumném hospodaření měly být). Jako jediná fakulta, která je výrazně orientována na speciální výuku v malých skupinách a velkých laboratořích, jsme těmito parametry neúměrně postihováni (podobný typ výuky má také LF, její praktická výuka se však odehrává převážně ve FN, financovaných z jiných zdrojů). Zodpovídá: vedení PŘF MU.
2. Podstatným parametrem, podle kterého se z úrovně MU hodnotí tvůrčí výkon, jsou publikace uváděné v RIVu. Na PŘF MU se dbá na to, aby se do RIVu nedostaly jiné než kvalitní výsledky a publikace, zatímco na ostatních fakultách jsou vykazovány dokonce i běžné novinové články a dílčí či závěrečné zprávy. Protože se nám nepodaří přesvědčit ostatní fakulty k přechodu na náš systém (některým by podle našich kritérií v RIVu téměř nic nezůstalo), je třeba, aby v RIVu byly za PŘF MU vykazovány všechny přípustné aktivity a výstupy. Zodpovídá: vedení PŘF MU.

V oblasti efektivního vynakládání zdrojů:

3. Na sekcích provést důkladnou a podrobnou analýzu potřeb pracoven, učeben a laboratoří. Nárůst ploch, který je plánován v rámci Rozvojového programu v mnoha případech neodpovídá současnému, ani plánovanému a ani reálně odhadovanému nárůstu výukových a tvůrčích výkonů jednotlivců a pracovišť. Ponechat jen takovou strukturu ploch, která bude racionálně využita. Zodpovídá: vedení sekcí.
4. V pravidlech sestavování rozpočtu PŘF MU a přidělování financí sekcím ponechat výkonová kritéria, která budou v principu odpovídat rozpočtovým pravidlům MU. Analýza ukazuje, že kritérium „minimálního zajištění výuky“ má výrazný demotivující charakter. Původní obavy z rozkolísanosti rozpočtu na sekcích se nepotvrdily. Kvalitativní kritéria jsou uplatňována takovou vahou, že se v konečném důsledku projevují jako brzdná a nikoliv dynamizující. V návrhu rozpočtových pravidel pro příští rok snížit váhu kvalitativních parametrů na přiměřenou úroveň, kritérium „minimálního zajištění výuky“ vyřadit úplně. Zodpovídá: vedení PŘF MU.
5. Vyžadovat, aby vedení sekcí skutečně sekce řídilo a mělo za jejich činnost a rozvoj zodpovědnost. Není možné, aby na sekcích byly zvyšovány platy, počty pracovníků, přidělované plochy atd. aniž by bylo jasné, jak samy sekce zajistí požadované zdroje. Vedení fakulty nemá k dispozici žádné jiné zdroje než ty, které získají svými výkony sekce. Není možné, aby vedení sekcí přijímalo populární kroky, nepopulární aby byly

svalovány na vedení fakulty nebo na „nařízení shora“. Vedení fakulty nebude a ani nemůže detailně posuzovat výkonnost a užitečnost každého jednotlivého pracovníka, katedry či ústavu. Zodpovídá: vedení PřF MU, vedení sekcí.

6. Vedení fakulty by naopak mělo zajistit optimální podmínky pro možnost objektivního hodnocení v rámci sekcí. To už se děje – vedení sekcí jsou k dispozici všechny výkonové charakteristiky, které jsou uváděny v této analýze a to až na úroveň jednotlivých kateder a oddělení. Kromě toho je možné ke kvantitativní i kvalitativní analýze činnosti až na úroveň jednotlivých akademických pracovníků využít podkladových materiálů, které byly zpracovány v rámci probíhající evaluace. Ty jsou zpracovány v podobě, která umožňuje bezprostřední srovnání pracovníků i pracovišť.

Na závěr je třeba znovu připomenout jednoduchou rovnici, která rozhoduje o skutečných možnostech rozvoje fakulty a jejích pracovišť:

odvedená výuka + získané granty a projekty = osobní náklady + provozní náklady

Nic dalšího už v rovnici není. Čím větší bude položka na levé straně rovnice, tím může být větší i položka na pravé straně rovnice. Přitom je možné stejného výkonu dosáhnout s menším počtem pracovníků na menších plochách a pak zbude i na jejich vyšší plat nebo tomu může být naopak. Neexistují žádná systematizovaná místa ani systemizované plochy, v tomto rozhodování je skutečná akademická svoboda.

Poznámka 1: V některých tabulkách a analýzách chybí NCBR. Není tomu tak proto, že by NCBR bylo považováno vedením fakulty za nevýznamné pracoviště. Propojení NCBR se Sekcí chemie (a některými dalšími pracovišti) je natolik těsné, že určité výkonové parametry mohou být objektivně stanoveny až na úrovni analýzy v úrovni sekce a níže.

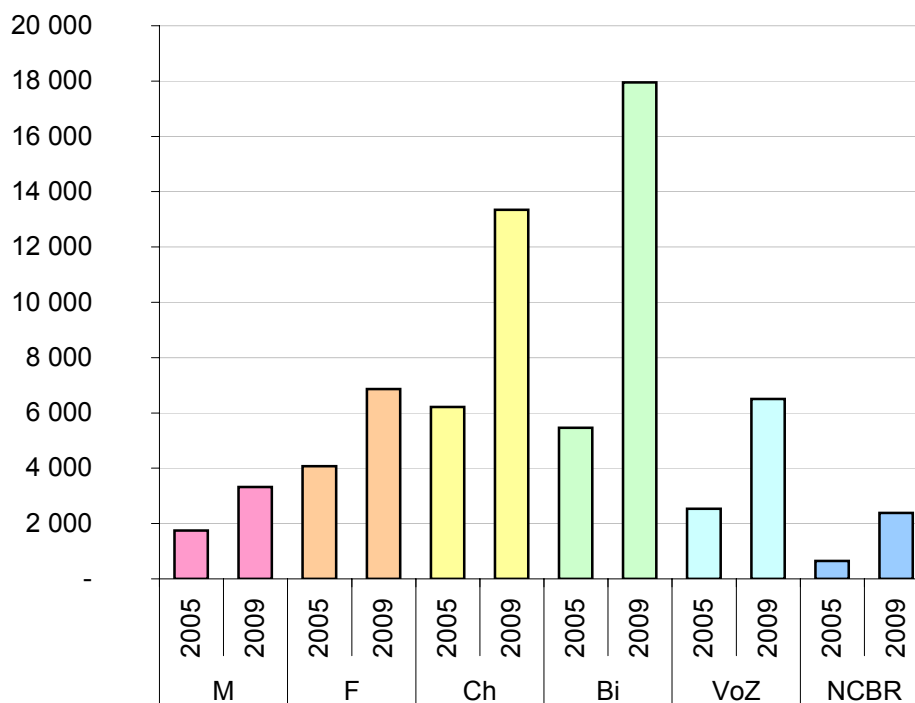
Poznámka 2: Jako zvláštní přílohu je připojeno porovnání dynamiky růstu počtu studentů na učitele, plochy připadající na studenta a průměrná mzda na fakultách MU.

Tab. 1

Porovnání uživatelských ploch a ploch po dokončení výstavby UKB a rekonstrukce AK

	1	2	3	4	5	6	7	8
Sekce	Stáv. plochy m ²	Po dokon. m ²	Nárůst m ²	Nárůst %	Stávající m ² /prac	Po dokon. m ² /prac	Stávající m ² /stud	Po dokon. m ² /stud
M	1748	3323	1575	190	35	67	3,1	5,8
F	4079	6861	2782	168	44	73	7,8	13,2
Ch	6216	13343	7127	215	52	112	8,5	18,3
Bi*	5466	17946	12480	328	32	106	5,9	19,4
VoZ	2530	6499	3969	257	36	94	3,7	9,4
NCBR	645	2383	1738	369	29	109		
Celkem	20684	50357	29673	243	39	96		

* včetně Genomiky

Uživatelské plochy sekcí PŘF MU (m²)

Obr. 1 Nárůst uživatelských ploch po dokončení rekonstrukce AK a UKB

Tab. 2

Provozní náklady UKB	odhad =	65,0	mil. Kč
	1 m2 čup =	1 300,0	Kč
	1 m2 čup + spol	1 666,7	Kč

Propočet provozních nákladů na fakulty v UKB**Univerzitní kampus Bohunice**

Provozovatel	Prostory čup m2	náklady mil. Kč	celkové náklady mil. Kč
Společné	11000	14,30	-
PřF	22000	28,60	36,67
LF	10000	13,00	16,67
FSpS	7000	9,10	11,67
Celkem	50000	65,00	65,00

čup - čisté uživatkové plochy
spol. - společné plochy

Tab. 3

Propočet provozních nákladů v UKB pro sekce a katedry PŘF MU

Provozní náklady pro pracoviště	čup m2	náklady mil. Kč
2.1. SEKCE CHEMIE		
2.1.1. Katedra anorganické chemie	2092	3,49
2.1.2. Katedra analytické chemie	1616	2,69
2.1.3. Katedra teoretické a fyzikální chemie	1505	2,51
2.1.4. Katedra organické chemie	1490	2,48
2.1.5. Katedra biochemie	1489	2,48
2.1. Katedry Sekce chemie celkem	8192	13,65 *
2.2. SEKCE BIOLOGIE		
2.2.1. Katedra fyziologie a anatomie rostlin	1746	2,91
2.2.2. Botanický a zoologický ústav PŘF MU	3560	5,93
2.2.3. Katedra srovnávací fyziologie živočichů	1346	2,24
2.2.5. Katedra mikrobiologie	927	1,55
2.2.6. Katedra genetiky a molekulární biologie	1401	2,34
2.2.7. Katedra antropologie	926	1,54
2.2.8. Česká sbírka mikroorganismů	702	1,17
2.2. Katedry Sekce biologie celkem	10608	17,68 **
C. Přírodovědecká fakulta - Ch + Bi	18800	31,33
ILBIT - Genomika a proteomika	1906	3,18
ILBIT - Strukturní chemie	1636	2,73

C. Přírodovědecká fakulta celkem **22342** **37,24**

* plocha spol. laboratoří Ch rozpočítána pro účely prvotního odhadu v poměru čup jednotlivých pracovišť

** propočet na jednotlivá pracoviště je proveden podle podkladů, které nemusejí přesně odpovídat plánované struktuře sekcí, celková částka však souhlasí

Tab. 4

Propočet provozních nákladů v AK pro sekce PŘF MU

Provozní náklady areálu PŘF na Kotlářské (AK) budou v příštím období zhruba stejné, jako jsou stávající provozní náklady celé PŘF (nebudou hrazeny provozní náklady sekce M na Janáčkově nám. a Geografického ústavu na RMU, přibudou provozní náklady Informačního centra AK). Na úhradě těchto nákladů se nebudou podílet sekce Ch a Bi.

Sekce	Plochy (čisté) m ²	Provoz mil. Kč
M	2615	4,10
F	5028	7,89
VoZ	4462	7,00
Celkem	12105	19,00

Tab. 5

Rozpočet PŘF MU 2005

Sekce	1 Přiděleno mil. Kč	2 Centr. provoz mil. Kč	3 Celkem mil. Kč	Centrální náklady mil. Kč
M	19,05	1,61	20,65	19,00
F	21,40	3,75	25,15	
Ch	33,50	5,71	39,21	
Bi	37,49	5,02	42,51	
VoZ	19,70	2,32	22,03	
NCBR	1,22	0,59	1,81	
Celkem	132,36	19,00	151,36	

1 stávající rozpočet sekce

2 tyto náklady jsou hrazeny centrálně (energie + další provoz) - v budoucnu budou také rozpočítány na sekce - celkově se jedná o cca 19 mil. Kč (6,5 mil. Kč energie + 12,5 mil. Kč další náklady)

3 rozpočet sekcí se zahrnutím provozních nákladů

Tab. 6

Porovnání stávajících nákladů a nákladů po dokončení výstavby UKB a rekonstrukce AK

Sekce	1 Stáv. provoz mil. Kč	2 Nová úhrada mil. Kč	3 Rozdíl mil. Kč	Odpovídá navýš. stud.	Odpovídá os. nákl. VŠ prac.
M	1,61	4,10	2,50	85	5,0
F	3,75	7,89	4,15	104	8,3
Ch	5,71	13,65	7,94	178	15,9
Bi*	5,02	20,86	15,84	404	31,7
VoZ	2,32	7,00	4,68	168	9,4
NCBR	0,59	2,73	2,13		4,3
Celkem	19,00	56,24	37,24	939	74,5

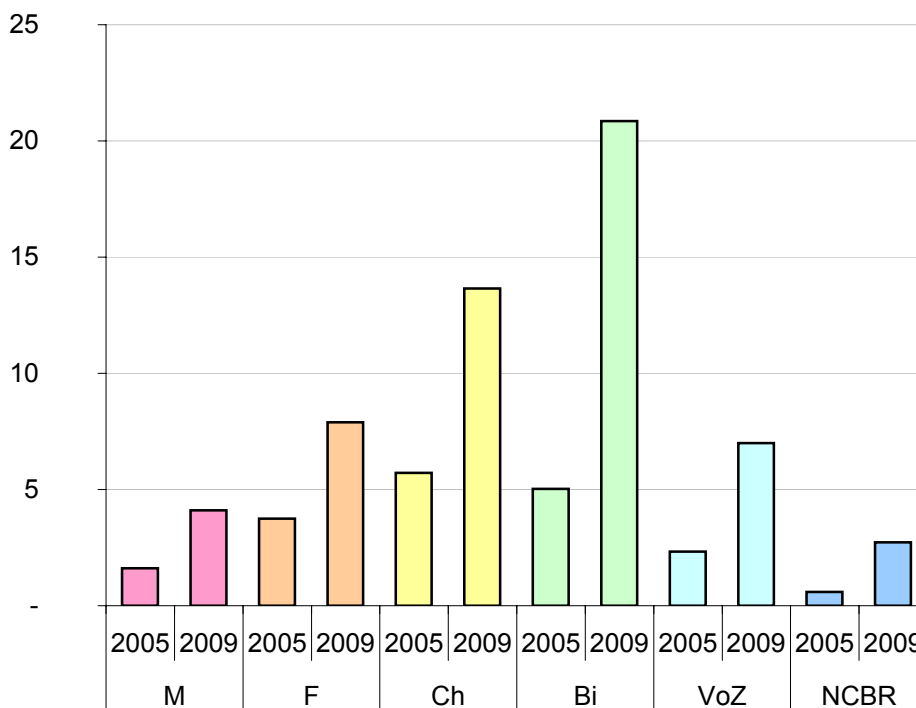
1 tyto prostředky dostane sekce navíc z centrálních zdrojů fakulty

2 odhadované provozní náklady po dokončení UKB a AK

3 zvýšení provozních nákladů sekcí proti stávajícímu stavu

* včetně Genomiky

Provozní náklady sekcí PŘF MU (mil. Kč)



Obr. 2 Nárůst provozních nákladů po dokončení rekonstrukce AK a UKB

Tab. 7

Provozní náklady na pracovníka a studenta po dokončení UKB a AK

Sekce	Prov. nák. tis. Kč	Počet prac.	Počet stud.	Prov./Prac. tis. Kč	Prov./Stud. tis. Kč
M	4100	49,8	570	82,3	7,2
F	7890	93,7	520	84,2	15,2
Ch	13650	119,6	730	114,1	18,7
Bi	20860	170,1	924	122,6	22,6
VoZ	7000	69,4	691	100,9	10,1
NCBR	2730	21,9		124,7	
Celkem	56230	524,5	3435		

Tab. 1

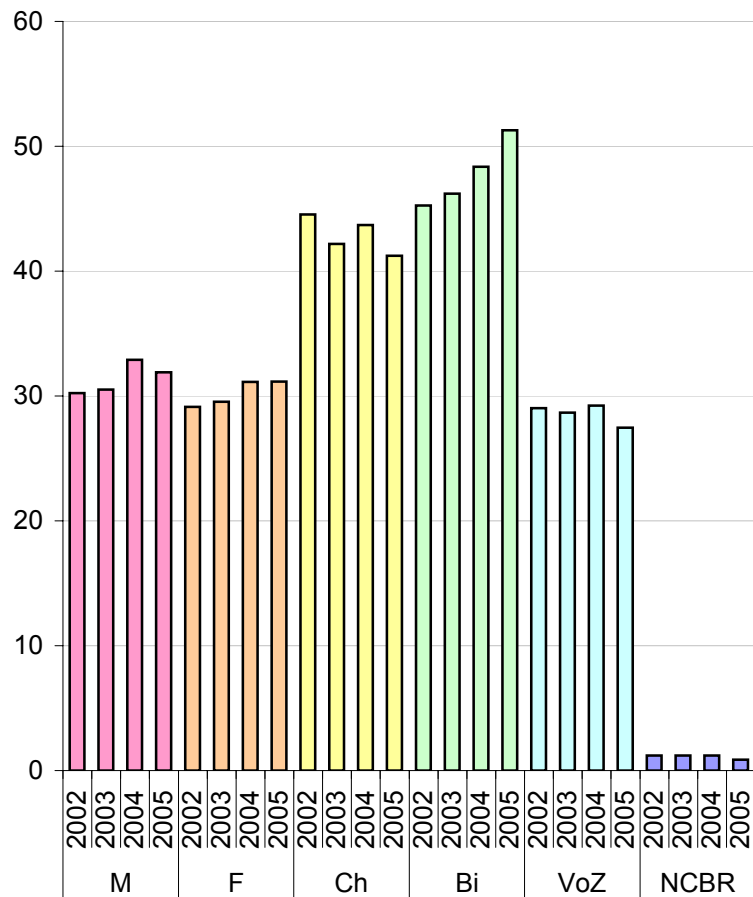
Počty pracovníků

sekce	rok	škola				VZ+VC				granty+zakázky+jiné				celkem všech
		akad	odborní	ostatní	celkem	akad	odborní	ostatní	celkem	akad	odborní	ostatní	celkem	
M	2002	30,2	3,1	7,8	41,1	4,2	2,0	1,1	7,3	0,0	0,1	0,0	0,1	48,5
	2003	30,5	3,5	9,7	43,7	5,0	1,7	1,3	7,9	0,0	0,0	0,0	0,0	51,6
	2004	32,9	1,4	9,6	43,9	5,5	1,5	1,2	8,2	0,0	0,0	0,2	0,2	52,4
	2005	31,9	1,0	9,8	42,7	6,4	0,1	0,6	7,1	0,0	0,1	0,0	0,1	49,8
F	2002	29,1	9,7	21,6	60,4	5,4	7,5	0,0	12,9	0,1	1,1	1,6	2,8	76,1
	2003	29,6	8,4	20,1	58,0	7,9	9,2	0,5	17,5	1,1	1,7	0,0	2,8	78,3
	2004	31,1	8,1	19,8	58,9	6,6	9,2	1,3	17,0	0,9	1,0	0,0	1,9	77,9
	2005	31,2	14,0	18,1	63,2	12,0	11,8	2,0	25,8	1,7	3,0	0,0	4,7	93,7
Ch	2002	44,6	15,3	35,4	95,2	7,7	3,5	1,6	12,8	0,0	2,3	0,2	2,5	110,4
	2003	42,2	15,5	36,6	94,3	9,3	4,9	1,5	15,7	0,0	3,2	1,4	4,6	114,5
	2004	43,7	16,0	31,3	91,0	9,9	4,9	1,4	16,2	0,3	3,1	1,4	4,8	112,0
	2005	41,2	14,7	36,5	92,4	9,3	12,4	0,8	22,5	0,6	2,7	1,4	4,7	119,6
Bi	2002	45,3	15,3	39,7	100,3	14,2	18,3	4,6	37,1	0,3	5,6	1,4	7,4	144,7
	2003	46,2	11,5	38,7	96,4	13,3	19,3	6,3	38,9	0,3	6,9	2,4	9,6	144,9
	2004	48,4	11,6	38,4	98,4	13,3	19,3	7,3	39,9	0,0	10,8	2,3	13,1	151,4
	2005	51,3	24,9	38,3	114,4	13,2	28,4	0,0	41,6	0,2	10,9	3,0	14,0	170,1
VoZ	2002	29,0	2,6	15,3	46,9	6,0	0,6	0,0	6,6	0,0	14,5	3,0	17,5	71,0
	2003	28,7	2,5	14,4	45,6	6,3	0,4	0,0	6,8	0,0	16,8	3,0	19,8	72,1
	2004	29,2	2,5	15,1	46,8	6,5	0,6	0,0	7,2	0,0	16,4	3,0	19,4	73,4
	2005	27,5	3,2	16,1	46,7	2,7	2,5	0,3	5,5	0,0	14,2	3,0	17,2	69,4
NCBR	2002	1,2	0,0	0,3	1,5	0,0	8,1	1,2	9,3	0,0	0,0	0,0	0,0	10,8
	2003	1,2	0,4	1,2	2,8	0,0	8,2	0,2	8,3	0,3	0,0	0,0	0,3	11,5
	2004	1,2	0,4	1,0	2,7	0,0	7,7	0,2	7,9	1,0	0,0	0,1	1,1	11,6
	2005	0,9	3,0	1,3	5,2	5,0	7,5	0,7	13,2	0,0	2,3	1,2	3,5	21,9

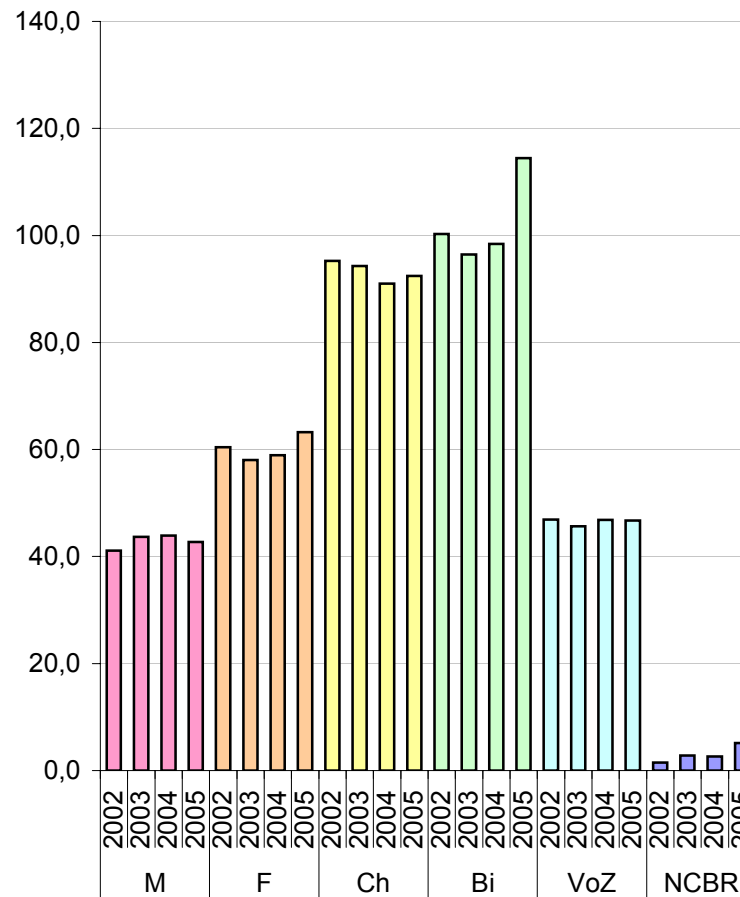
akad učitelé
odborní VŠ pracovníci
ostatní podpůrný personál

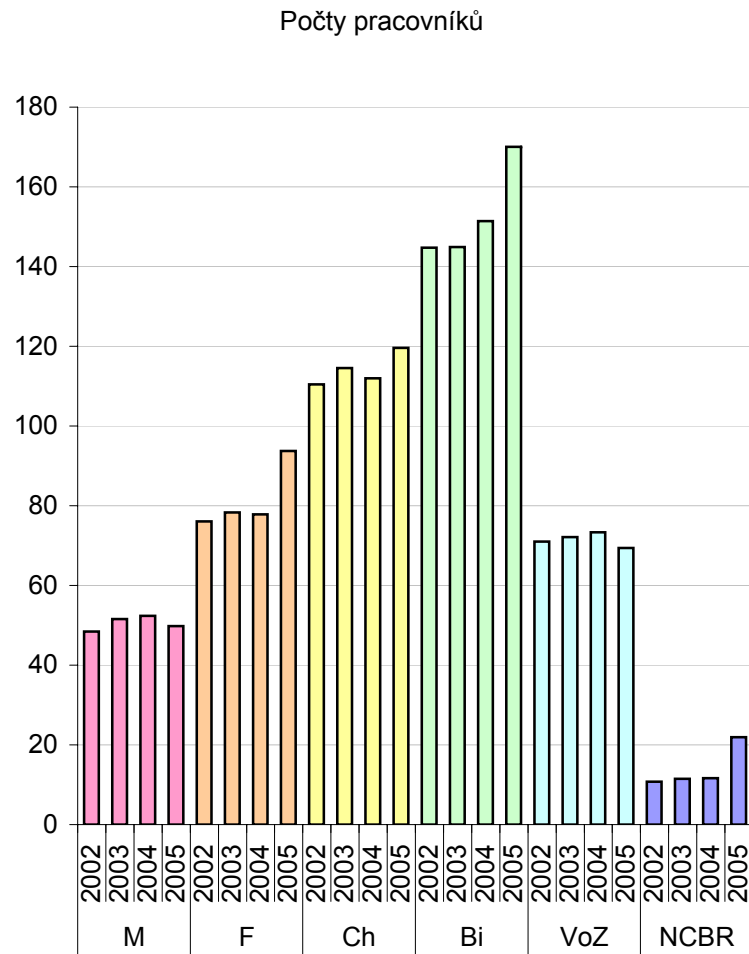
VZ+VC výzkumné záměry, výzkumná centra

Počty učitelů



Počty akademických pracovníků





Tab. 2

Počty studentů Bc.

Počty studentů Mgr.

Počty studentů celkem

rok	2002	2003	2004	2005	rok	2002	2003	2004	2005	rok	2002	2003	2004	2005
M	154	180	324	403	M	240	238	114	95	M	394	418	438	498
F	88	207	331	400	F	110	87	51	41	F	198	294	382	441
Ch	224	385	328	401	Ch	248	206	128	136	Ch	472	591	456	537
Bi	250	391	409	452	Bi	434	401	233	228	Bi	684	792	642	680
VoZ	167	279	338	403	VoZ	295	270	175	147	VoZ	462	549	513	550

NCBR započteno do chemické sekce

NCBR započteno do chemické sekce

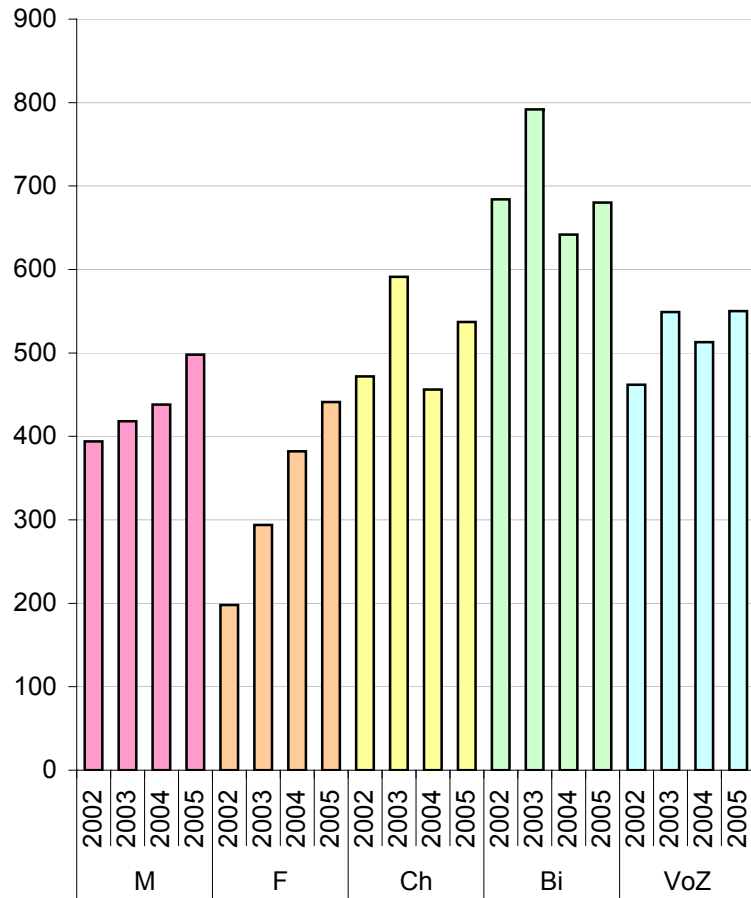
NCBR započteno do chemické sekce

Tab. 3

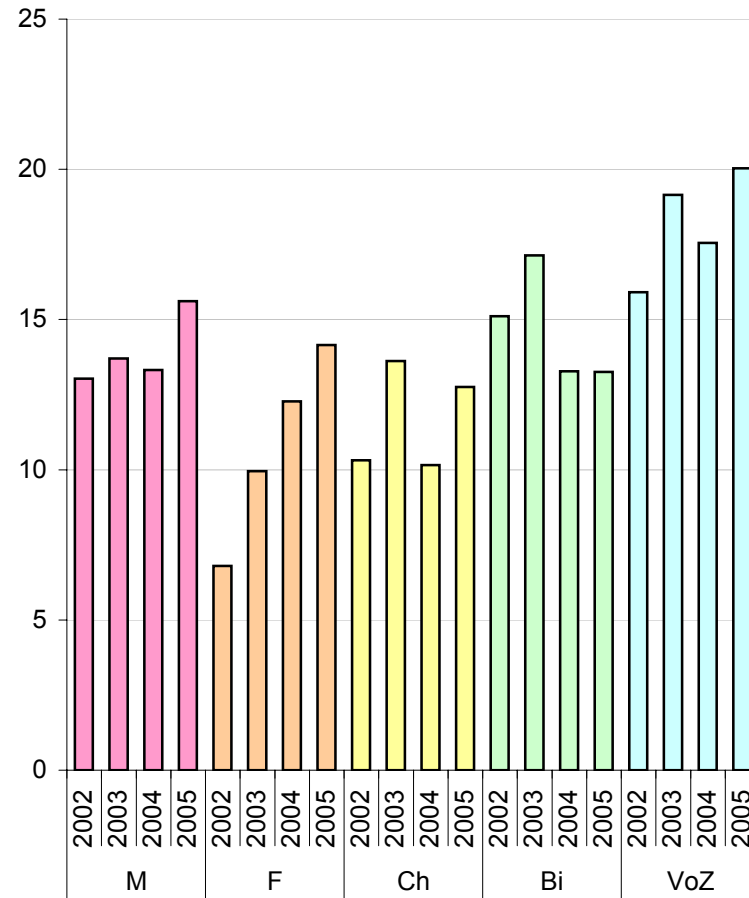
Studenti celkem

sekc	rok	studenti	učitelé	akad	VZ	G	Celkem	stud/uč	stud/akad	stud/celk	koef. studentů 2005/2002
M	2002	394	30,22	41,12	7,26	0,08	48,46	13,0	9,6	8,1	1,26
	2003	418	30,51	43,67	7,89	0	51,56	13,7	9,6	8,1	
	2004	438	32,89	43,94	8,24	0,17	52,35	13,3	10,0	8,4	
	2005	498	31,89	42,7	7,08	0,05	49,83	15,6	11,7	10,0	
	F	2002	198	29,13	60,42	12,92	2,75	76,09	6,8	3,3	
2003		294	29,55	58,01	17,54	2,77	78,32	9,9	5,1	3,8	
2004		382	31,12	58,93	17,01	1,92	77,86	12,3	6,5	4,9	
2005		441	31,16	63,22	25,81	4,68	93,71	14,2	7,0	4,7	
Ch		2002	472	45,75	96,72	22,05	2,45	121,22	10,3	4,9	3,9
	2003	591	43,38	97,1	24,02	4,9	126,02	13,6	6,1	4,7	
	2004	456	44,89	93,67	24,08	5,89	123,64	10,2	4,9	3,7	
	2005	537	42,1	97,58	35,67	8,25	141,5	12,8	5,5	3,8	
	Bi	2002	684	45,25	100,29	37,05	7,39	144,73	15,1	6,8	4,7
2003		792	46,21	96,42	38,85	9,6	144,87	17,1	8,2	5,5	
2004		642	48,36	98,39	39,94	13,09	151,42	13,3	6,5	4,2	
2005		680	51,28	114,44	41,6	14,02	170,06	13,3	5,9	4,0	
VoZ		2002	462	29,03	46,93	6,61	17,47	71,01	15,9	9,8	6,5
	2003	549	28,67	45,63	6,75	19,76	72,14	19,1	12,0	7,6	
	2004	513	29,23	46,84	7,15	19,36	73,35	17,6	11,0	7,0	
	2005	550	27,45	46,72	5,46	17,21	69,39	20,0	11,8	7,9	

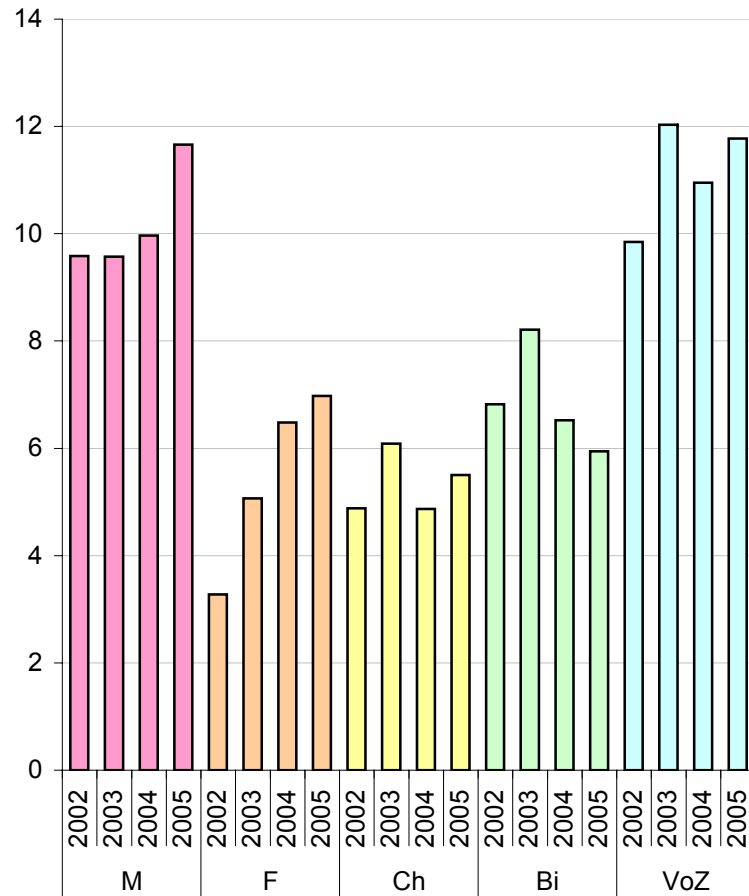
Počty studentů



Počty studentů na učitele



Počty studentů na akademického pracovníka

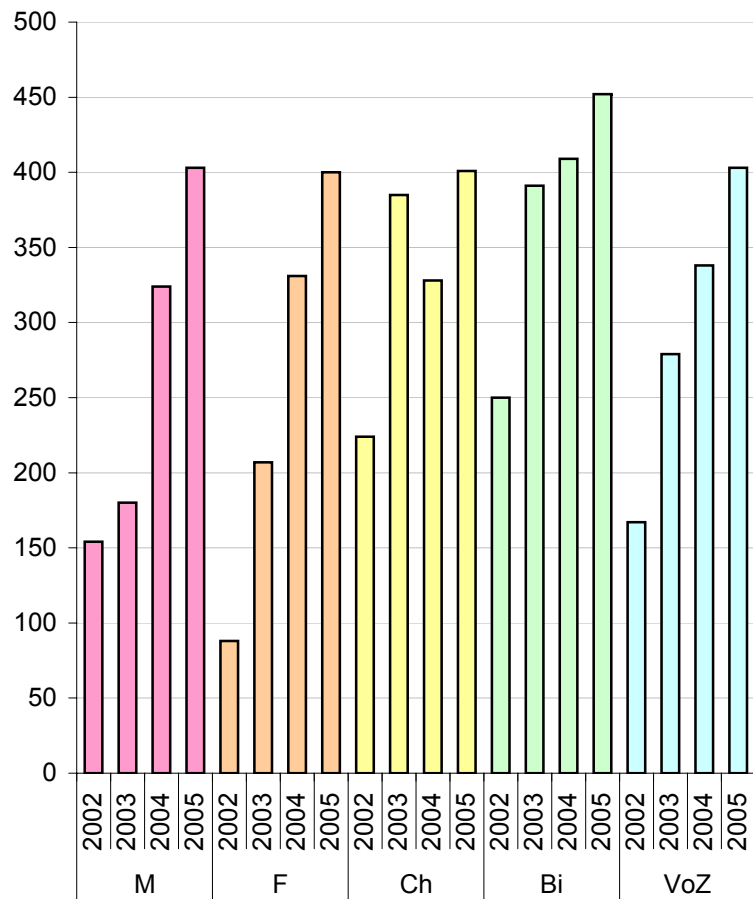


Tab. 4

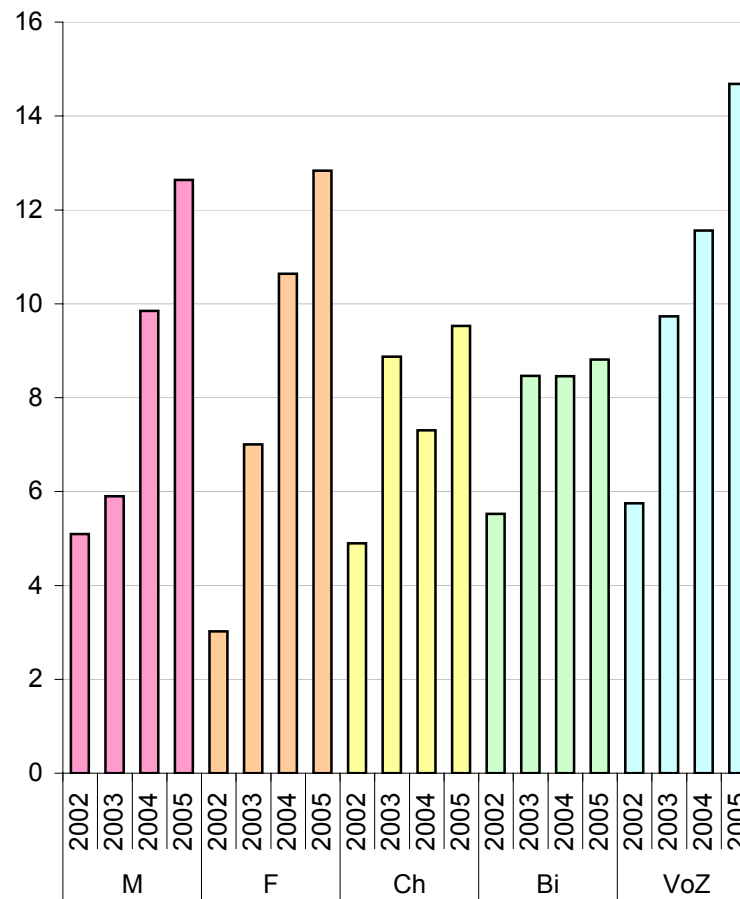
Studenti bakaláři

	rok	studenti	učitelé	akad	VZ	G	Celkem	stud/uč	stud/akad	stud/celk	koef. studentů 2005/2002
M	2002	154	30,22	41,12	7,26	0,08	48,46	5,1	3,7	3,2	2,62
	2003	180	30,51	43,67	7,89	0	51,56	5,9	4,1	3,5	
	2004	324	32,89	43,94	8,24	0,17	52,35	9,9	7,4	6,2	
	2005	403	31,89	42,7	7,08	0,05	49,83	12,6	9,4	8,1	
F	2002	88	29,13	60,42	12,92	2,75	76,09	3,0	1,5	1,2	4,55
	2003	207	29,55	58,01	17,54	2,77	78,32	7,0	3,6	2,6	
	2004	331	31,12	58,93	17,01	1,92	77,86	10,6	5,6	4,3	
	2005	400	31,16	63,22	25,81	4,68	93,71	12,8	6,3	4,3	
Ch	2002	224	45,75	96,72	22,05	2,45	121,22	4,9	2,3	1,8	1,79
	2003	385	43,38	97,1	24,02	4,9	126,02	8,9	4,0	3,1	
	2004	328	44,89	93,67	24,08	5,89	123,64	7,3	3,5	2,7	
	2005	401	42,1	97,58	35,67	8,25	141,5	9,5	4,1	2,8	
Bi	2002	250	45,25	100,29	37,05	7,39	144,73	5,5	2,5	1,7	1,81
	2003	391	46,21	96,42	38,85	9,6	144,87	8,5	4,1	2,7	
	2004	409	48,36	98,39	39,94	13,09	151,42	8,5	4,2	2,7	
	2005	452	51,28	114,44	41,6	14,02	170,06	8,8	3,9	2,7	
VoZ	2002	167	29,03	46,93	6,61	17,47	71,01	5,8	3,6	2,4	2,41
	2003	279	28,67	45,63	6,75	19,76	72,14	9,7	6,1	3,9	
	2004	338	29,23	46,84	7,15	19,36	73,35	11,6	7,2	4,6	
	2005	403	27,45	46,72	5,46	17,21	69,39	14,7	8,6	5,8	

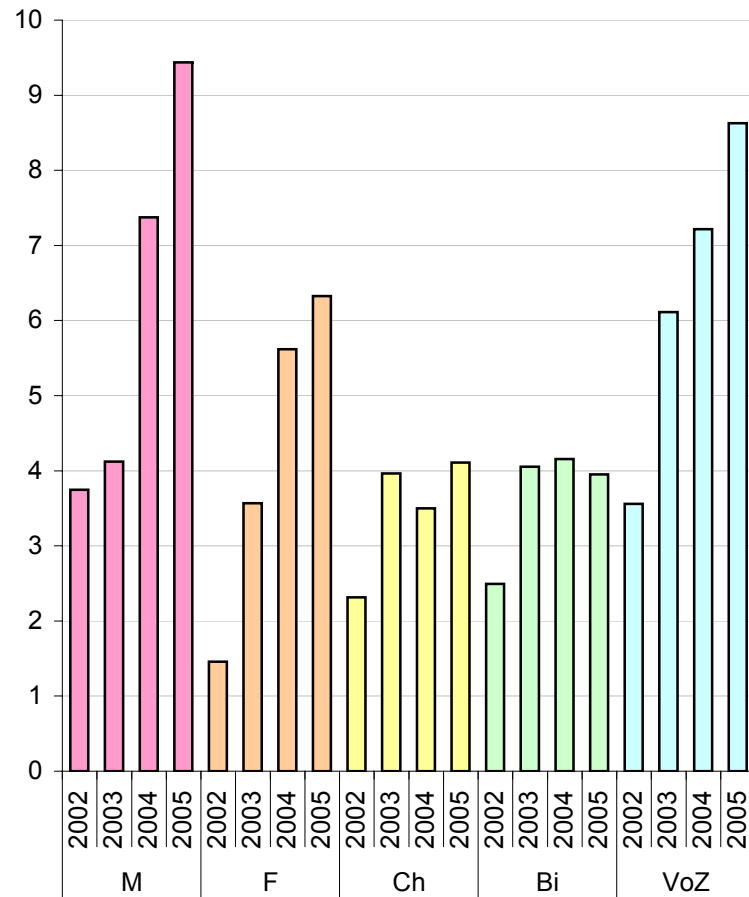
Počty Bc. studentů



Počty Bc. studentů na učitele



Počty Bc. studentů na akademického pracovníka

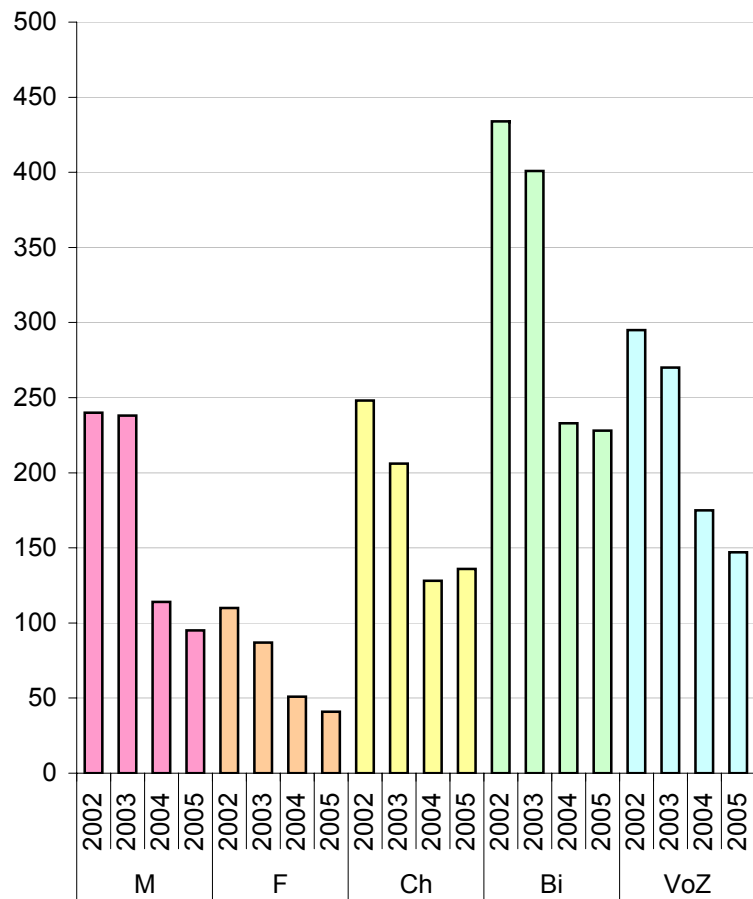


Tab. 5

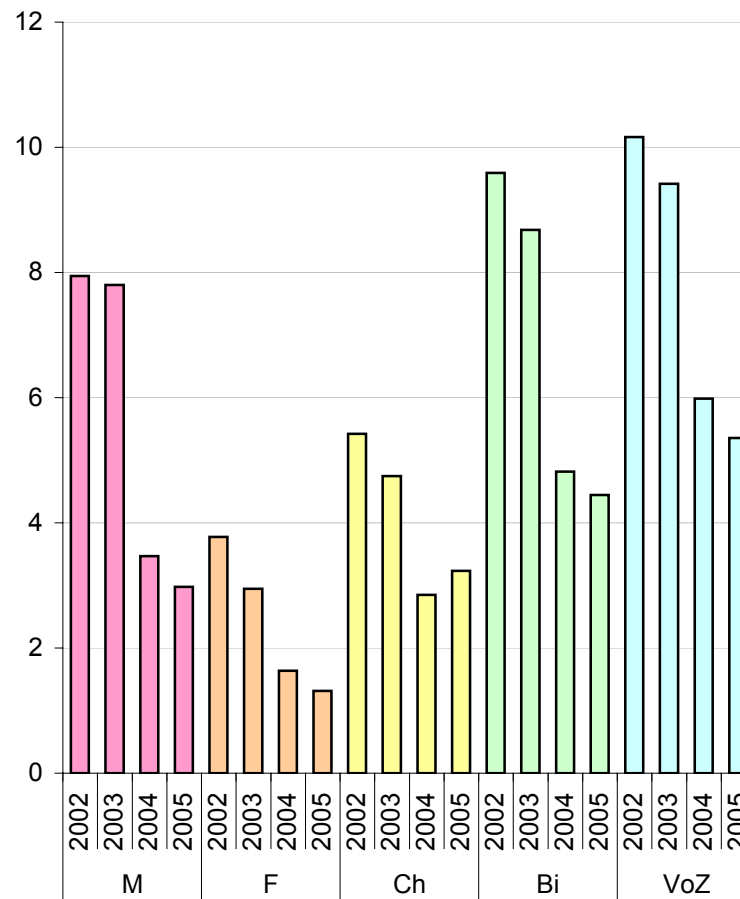
Studenti magistři

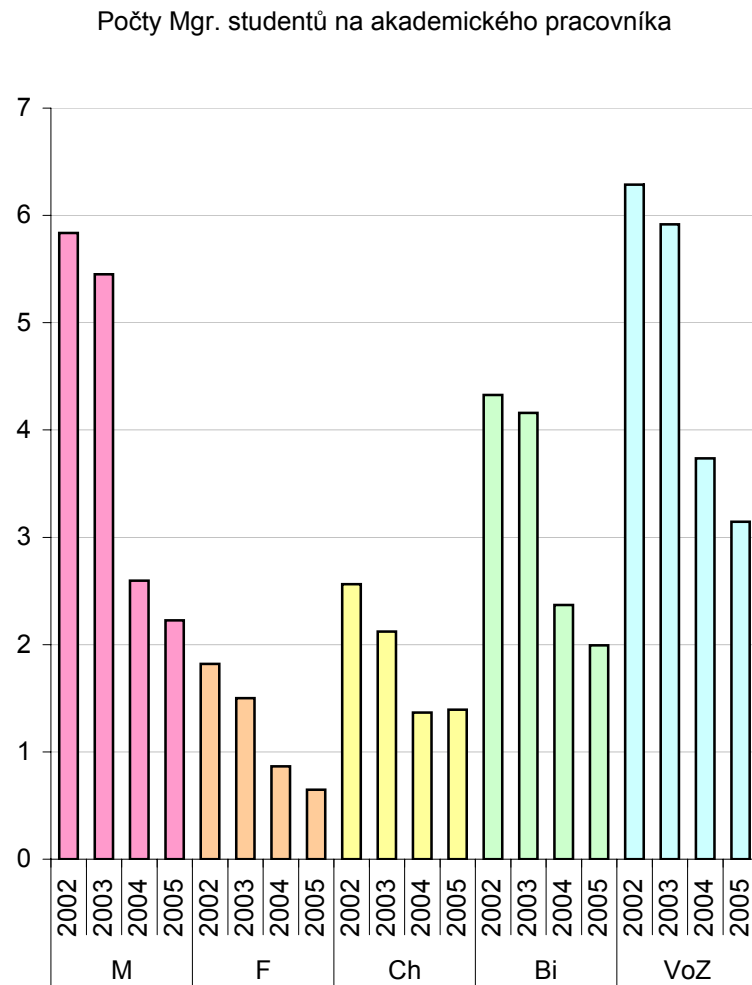
	rok	studenti	učitelé	akad	VZ	G	Celkem	stud/uč	stud/akad	stud/celk	koef. studentů 2005/2002
M	2002	240	30,22	41,12	7,26	0,08	48,46	7,9	5,8	5,0	0,40
	2003	238	30,51	43,67	7,89	0	51,56	7,8	5,4	4,6	
	2004	114	32,89	43,94	8,24	0,17	52,35	3,5	2,6	2,2	
	2005	95	31,89	42,7	7,08	0,05	49,83	3,0	2,2	1,9	
F	2002	110	29,13	60,42	12,92	2,75	76,09	3,8	1,8	1,4	0,37
	2003	87	29,55	58,01	17,54	2,77	78,32	2,9	1,5	1,1	
	2004	51	31,12	58,93	17,01	1,92	77,86	1,6	0,9	0,7	
	2005	41	31,16	63,22	25,81	4,68	93,71	1,3	0,6	0,4	
Ch	2002	248	45,75	96,72	22,05	2,45	121,22	5,4	2,6	2,0	0,55
	2003	206	43,38	97,1	24,02	4,9	126,02	4,7	2,1	1,6	
	2004	128	44,89	93,67	24,08	5,89	123,64	2,9	1,4	1,0	
	2005	136	42,1	97,58	35,67	8,25	141,5	3,2	1,4	1,0	
Bi	2002	434	45,25	100,29	37,05	7,39	144,73	9,6	4,3	3,0	0,53
	2003	401	46,21	96,42	38,85	9,6	144,87	8,7	4,2	2,8	
	2004	233	48,36	98,39	39,94	13,09	151,42	4,8	2,4	1,5	
	2005	228	51,28	114,44	41,6	14,02	170,06	4,4	2,0	1,3	
VoZ	2002	295	29,03	46,93	6,61	17,47	71,01	10,2	6,3	4,2	0,50
	2003	270	28,67	45,63	6,75	19,76	72,14	9,4	5,9	3,7	
	2004	175	29,23	46,84	7,15	19,36	73,35	6,0	3,7	2,4	
	2005	147	27,45	46,72	5,46	17,21	69,39	5,4	3,1	2,1	

Počty Mgr. studentů

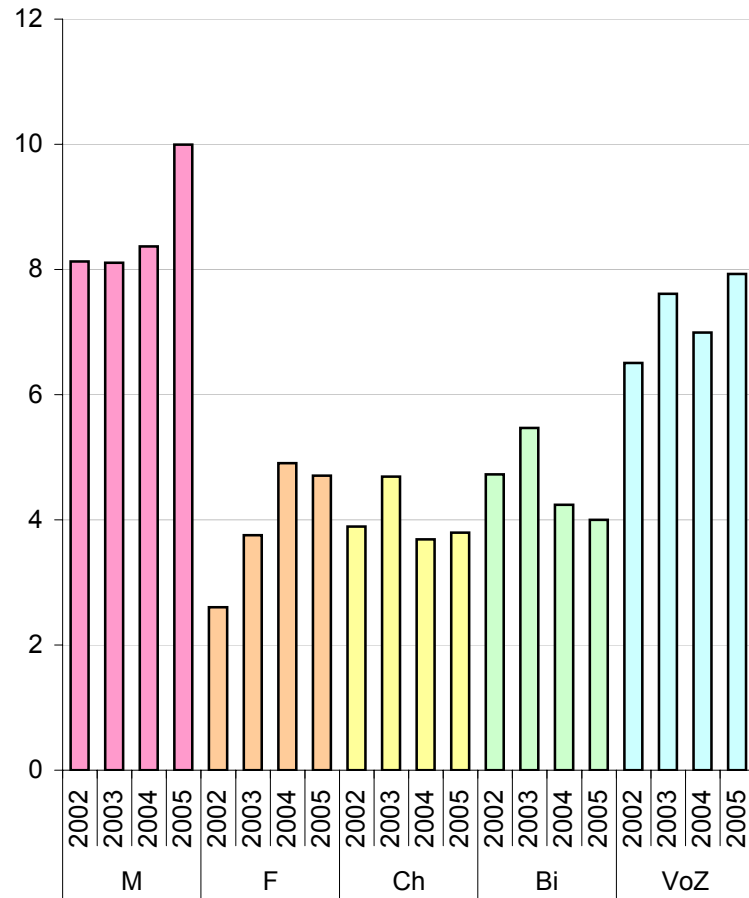


Počty Mgr. studentů na učitele

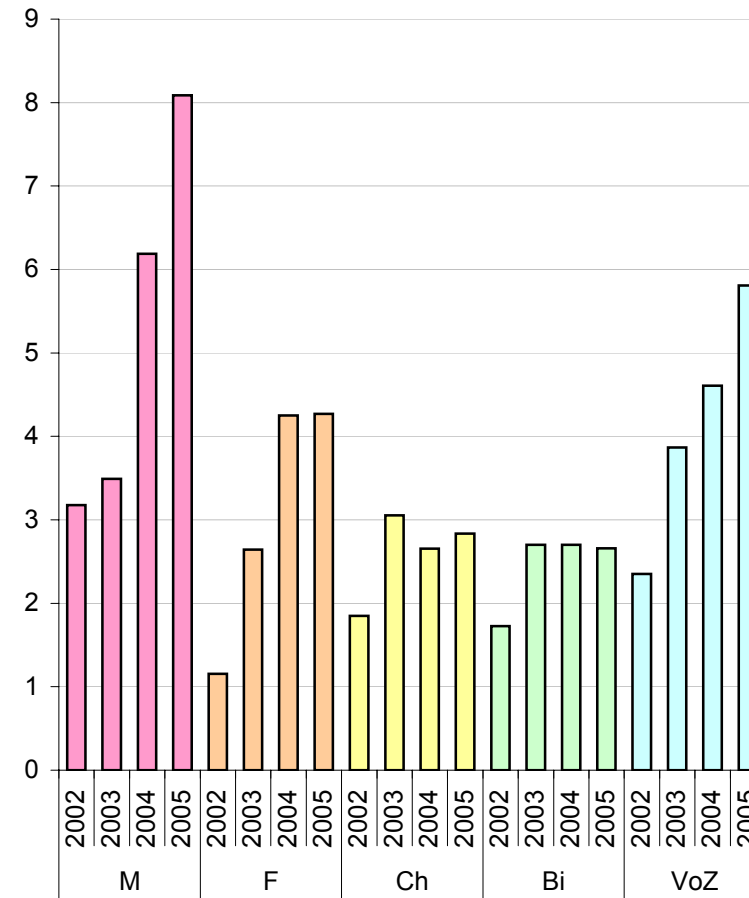




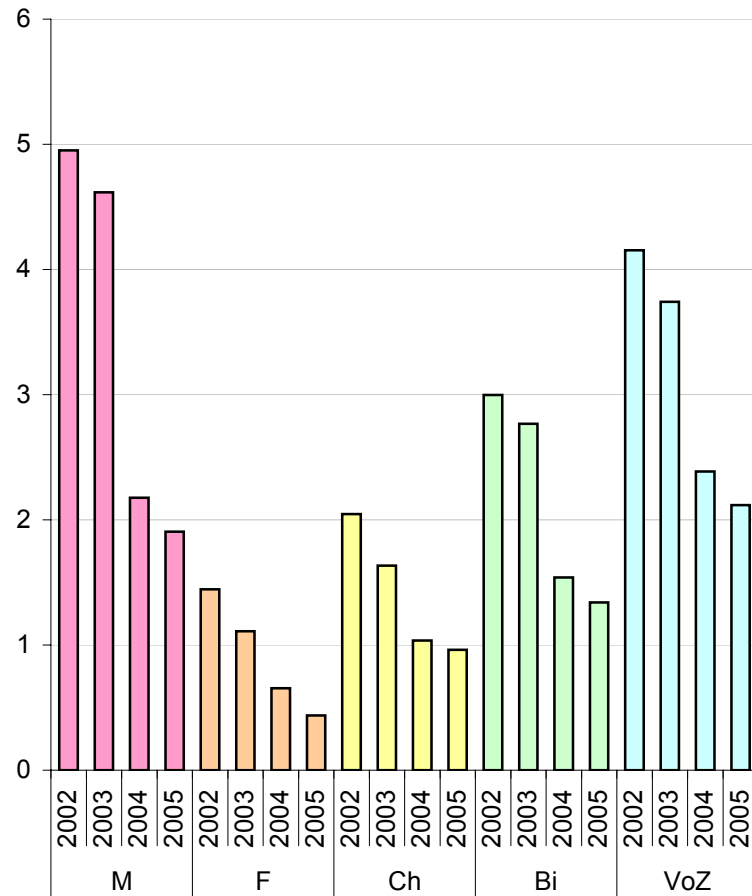
Počty studentů na zaměstnance sekce



Počty Bc. studentů na zaměstnance sekce



Počty Mgr. studentů na zaměstnance sekce



Tab. 6

Získané kredity

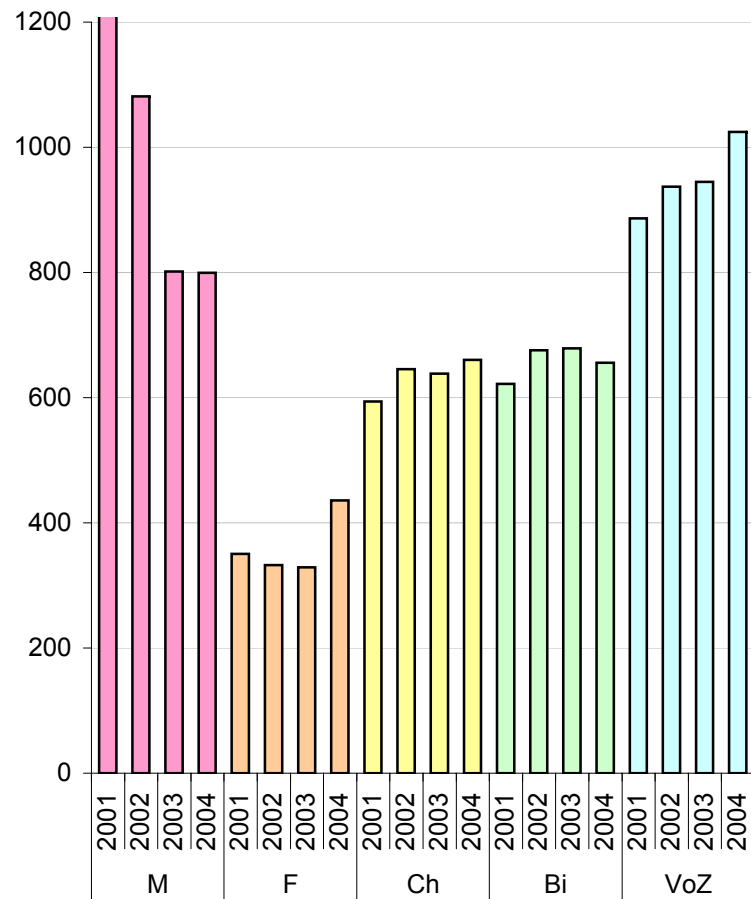
rok	2001	2002	2003	2004
M	48768	32991	26364	25494
F	10213	9822	10238	13583
Ch	27169	27993	28645	27801
Bi	28146	31219	32832	33618
VoZ	25739	26872	27612	28122

NCBR započteno do chemické sekce

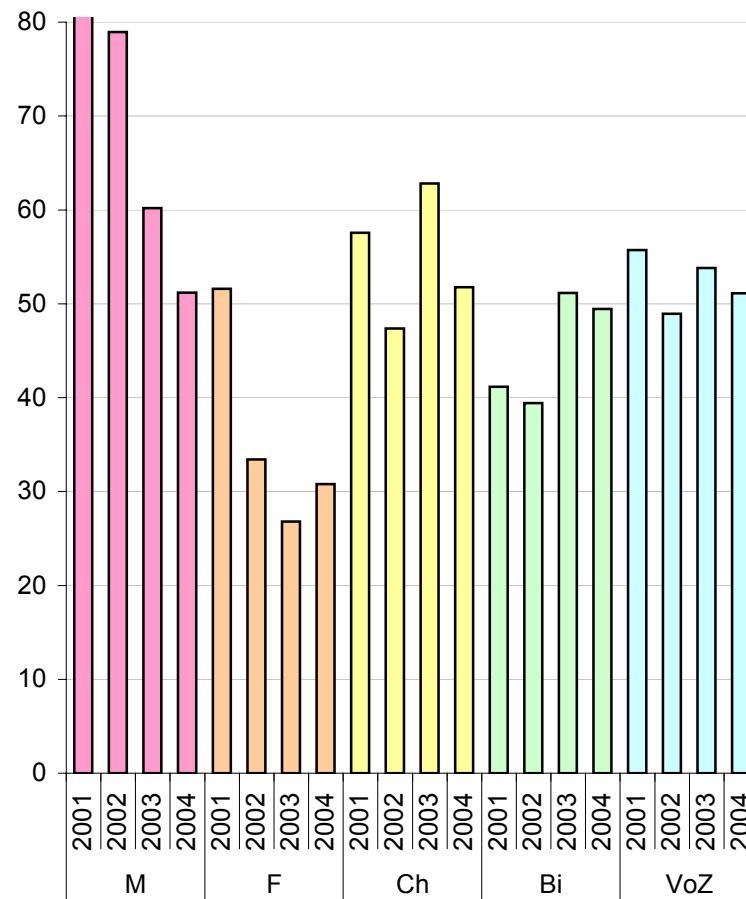
rok	kredity*	studenti*	učitelé*	akad	VZ	G	Celkem	kredit/uč	kredit/akad	kredit/celk	kredit/stud	kredit/uč	
												průměr	
M	2001	48768	394	30,22	41,12	7,26	0,08	48,46	1614	1186	1006	124	1074
	2002	32991	418	30,51	43,67	7,89	0	51,56	1081	755	640	79	
	2003	26364	438	32,89	43,94	8,24	0,17	52,35	802	600	504	60	
	2004	25494	498	31,89	42,7	7,08	0,05	49,83	799	597	512	51	
F	2001	10213	198	29,13	60,42	12,92	2,75	76,09	351	169	134	52	362
	2002	9822	294	29,55	58,01	17,54	2,77	78,32	332	169	125	33	
	2003	10238	382	31,12	58,93	17,01	1,92	77,86	329	174	131	27	
	2004	13583	441	31,16	63,22	25,81	4,68	93,71	436	215	145	31	
Ch	2001	27169	472	45,75	96,72	22,05	2,45	121,22	594	281	224	58	634
	2002	27993	591	43,38	97,1	24,02	4,9	126,02	645	288	222	47	
	2003	28645	456	44,89	93,67	24,08	5,89	123,64	638	306	232	63	
	2004	27801	537	42,1	97,58	35,67	8,25	141,5	660	285	196	52	
Bi	2001	28146	684	45,25	100,29	37,05	7,39	144,73	622	281	194	41	658
	2002	31219	792	46,21	96,42	38,85	9,6	144,87	676	324	215	39	
	2003	32832	642	48,36	98,39	39,94	13,09	151,42	679	334	217	51	
	2004	33618	680	51,28	114,44	41,6	14,02	170,06	656	294	198	49	
VoZ	2001	25739	462	29,03	46,93	6,61	17,47	71,01	887	548	362	56	948
	2002	26872	549	28,67	45,63	6,75	19,76	72,14	937	589	372	49	
	2003	27612	513	29,23	46,84	7,15	19,36	73,35	945	589	376	54	
	2004	28122	550	27,45	46,72	5,46	17,21	69,39	1024	602	405	51	

* kredity v kalendářním roce 2001, počty učitelů a pracovníků ve školním roce 2001/02 atd.

Počty získaných kreditů na učitele



Počty kreditů připadajících na studenta



Tab. 7

Studenti doktorských programů - prezenční												koef. studentů 2005/2002
rok	studenti	učitelé	akad	VZ	G	Celkem	stud/uč	stud/akad	stud/celk			
M	2002	31	30,22	41,12	7,26	0,08	48,46	1,0	0,8	0,6	1,68	
	2003	46	30,51	43,67	7,89	0	51,56	1,5	1,1	0,9		
	2004	44	32,89	43,94	8,24	0,17	52,35	1,3	1,0	0,8		
	2005	52	31,89	42,7	7,08	0,05	49,83	1,6	1,2	1,0		
F	2002	36	29,13	60,42	12,92	2,75	76,09	1,2	0,6	0,5	1,81	
	2003	54	29,55	58,01	17,54	2,77	78,32	1,8	0,9	0,7		
	2004	65	31,12	58,93	17,01	1,92	77,86	2,1	1,1	0,8		
	2005	65	31,16	63,22	25,81	4,68	93,71	2,1	1,0	0,7		
Ch	2002	84	45,75	96,72	22,05	2,45	121,22	1,8	0,9	0,7	1,70	
	2003	122	43,38	97,1	24,02	4,9	126,02	2,8	1,3	1,0		
	2004	128	44,89	93,67	24,08	5,89	123,64	2,9	1,4	1,0		
	2005	143	42,1	97,58	35,67	8,25	141,5	3,4	1,5	1,0		
Bi	2002	96	45,25	100,29	37,05	7,39	144,73	2,1	1,0	0,7	1,90	
	2003	135	46,21	96,42	38,85	9,6	144,87	2,9	1,4	0,9		
	2004	150	48,36	98,39	39,94	13,09	151,42	3,1	1,5	1,0		
	2005	182	51,28	114,44	41,6	14,02	170,06	3,5	1,6	1,1		
VoZ	2002	33	29,03	46,93	6,61	17,47	71,01	1,1	0,7	0,5	2,33	
	2003	54	28,67	45,63	6,75	19,76	72,14	1,9	1,2	0,7		
	2004	63	29,23	46,84	7,15	19,36	73,35	2,2	1,3	0,9		
	2005	77	27,45	46,72	5,46	17,21	69,39	2,8	1,6	1,1		

Tab. 8

Studenti doktorských programů - kombinované

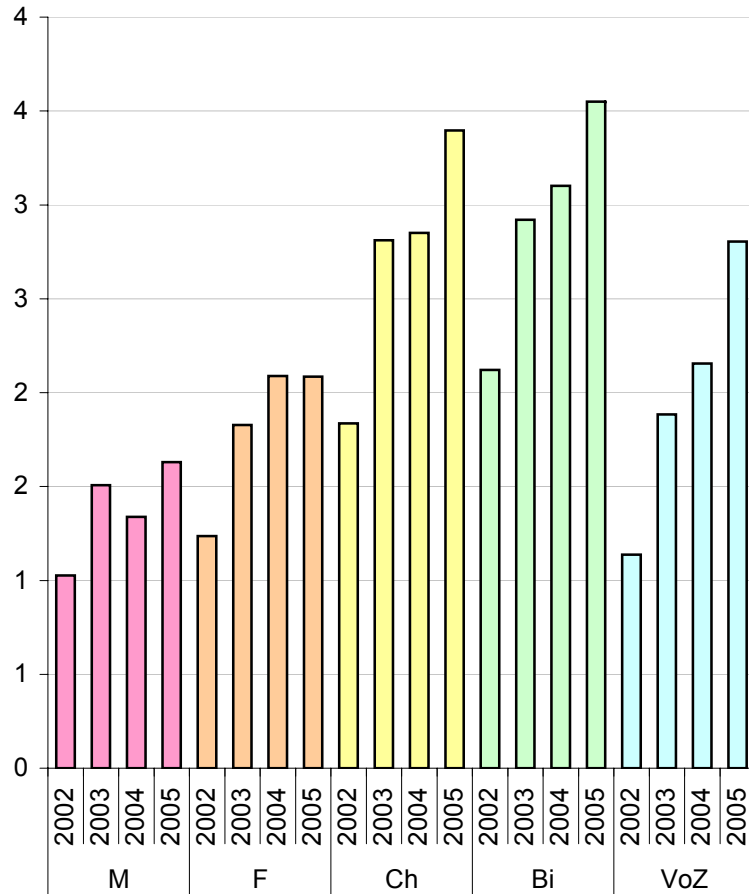
	rok	studenti	učitelé	akad	VZ	G	Celkem	stud/uč	stud/akad	stud/celk	koef. studentů 2005/2002
M	2002	23	30,22	41,12	7,26	0,08	48,46	0,8	0,6	0,5	0,87
	2003	22	30,51	43,67	7,89	0	51,56	0,7	0,5	0,4	
	2004	27	32,89	43,94	8,24	0,17	52,35	0,8	0,6	0,5	
	2005	20	31,89	42,7	7,08	0,05	49,83	0,6	0,5	0,4	
F	2002	14	29,13	60,42	12,92	2,75	76,09	0,5	0,2	0,2	1,00
	2003	16	29,55	58,01	17,54	2,77	78,32	0,5	0,3	0,2	
	2004	19	31,12	58,93	17,01	1,92	77,86	0,6	0,3	0,2	
	2005	14	31,16	63,22	25,81	4,68	93,71	0,4	0,2	0,1	
Ch	2002	33	45,75	96,72	22,05	2,45	121,22	0,7	0,3	0,3	1,52
	2003	37	43,38	97,1	24,02	4,9	126,02	0,9	0,4	0,3	
	2004	58	44,89	93,67	24,08	5,89	123,64	1,3	0,6	0,5	
	2005	50	42,1	97,58	35,67	8,25	141,5	1,2	0,5	0,4	
Bi	2002	69	45,25	100,29	37,05	7,39	144,73	1,5	0,7	0,5	0,90
	2003	67	46,21	96,42	38,85	9,6	144,87	1,4	0,7	0,5	
	2004	76	48,36	98,39	39,94	13,09	151,42	1,6	0,8	0,5	
	2005	62	51,28	114,44	41,6	14,02	170,06	1,2	0,5	0,4	
VoZ	2002	58	29,03	46,93	6,61	17,47	71,01	2,0	1,2	0,8	1,10
	2003	60	28,67	45,63	6,75	19,76	72,14	2,1	1,3	0,8	
	2004	70	29,23	46,84	7,15	19,36	73,35	2,4	1,5	1,0	
	2005	64	27,45	46,72	5,46	17,21	69,39	2,3	1,4	0,9	

Tab. 9

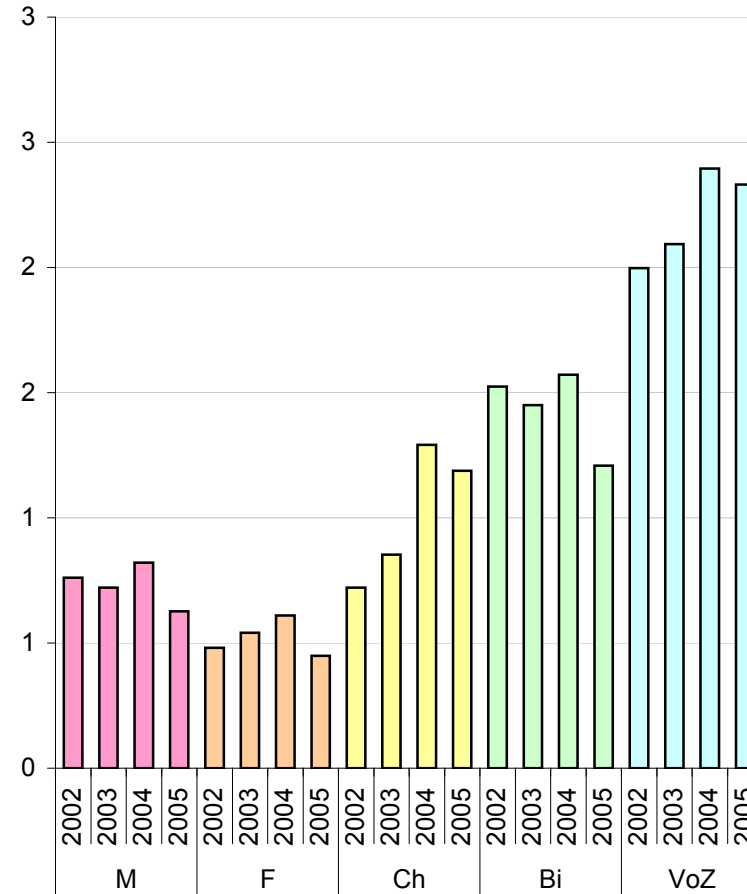
Studenti doktorských programů - celkem

	rok	studenti	učitelé	akad	VZ	G	Celkem	stud/uč	stud/akad	stud/celk	koef. studentů 2005/2002
M	2002	54	30,22	41,12	7,26	0,08	48,46	1,8	1,3	1,1	1,33
	2003	68	30,51	43,67	7,89	0	51,56	2,2	1,6	1,3	
	2004	71	32,89	43,94	8,24	0,17	52,35	2,2	1,6	1,4	
	2005	72	31,89	42,7	7,08	0,05	49,83	2,3	1,7	1,4	
F	2002	50	29,13	60,42	12,92	2,75	76,09	1,7	0,8	0,7	1,58
	2003	70	29,55	58,01	17,54	2,77	78,32	2,4	1,2	0,9	
	2004	84	31,12	58,93	17,01	1,92	77,86	2,7	1,4	1,1	
	2005	79	31,16	63,22	25,81	4,68	93,71	2,5	1,2	0,8	
Ch	2002	117	45,75	96,72	22,05	2,45	121,22	2,6	1,2	1,0	1,65
	2003	159	43,38	97,1	24,02	4,9	126,02	3,7	1,6	1,3	
	2004	186	44,89	93,67	24,08	5,89	123,64	4,1	2,0	1,5	
	2005	193	42,1	97,58	35,67	8,25	141,5	4,6	2,0	1,4	
Bi	2002	165	45,25	100,29	37,05	7,39	144,73	3,6	1,6	1,1	1,48
	2003	202	46,21	96,42	38,85	9,6	144,87	4,4	2,1	1,4	
	2004	226	48,36	98,39	39,94	13,09	151,42	4,7	2,3	1,5	
	2005	244	51,28	114,44	41,6	14,02	170,06	4,8	2,1	1,4	
VoZ	2002	91	29,03	46,93	6,61	17,47	71,01	3,1	1,9	1,3	1,55
	2003	114	28,67	45,63	6,75	19,76	72,14	4,0	2,5	1,6	
	2004	133	29,23	46,84	7,15	19,36	73,35	4,6	2,8	1,8	
	2005	141	27,45	46,72	5,46	17,21	69,39	5,1	3,0	2,0	

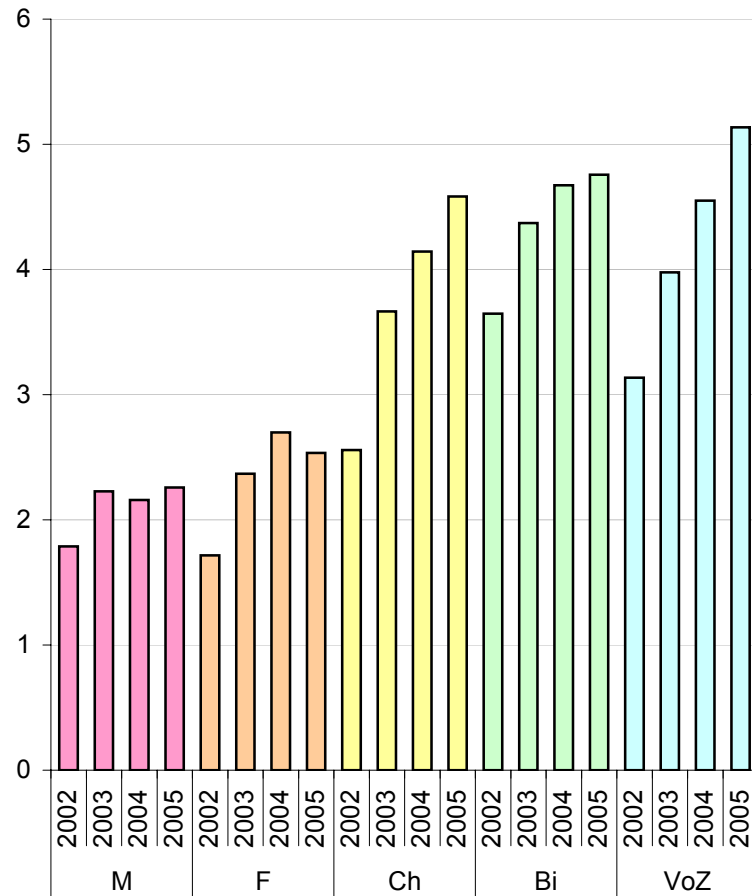
Počty doktorských studentů (P) na učitele



Počty doktorských studentů (K) na učitele



Počty doktorských studentů na učitele



Tab. 1

Dotace sekcí ze školských zdrojů 2005 (tis. Kč)

sekcce	DV tis. Kč	DT tis. Kč	MZV tis. Kč	celkem tis. Kč	MZV %
M	9426	1891	5485	16802	32,6
F	8656	2814	9324	20794	44,8
Ch	15908	5614	10969	32491	33,8
Bi	17457	6785	10969	36211	30,3
VoZ	9581	3040	6582	19203	34,3
NCBR	448	732	0	1180	0,0
Celkem	61476	20876	43329	125501	

Tab. 1a

Dotace sekcí ze školských zdrojů 2005 (tis. Kč) - model bez MZV

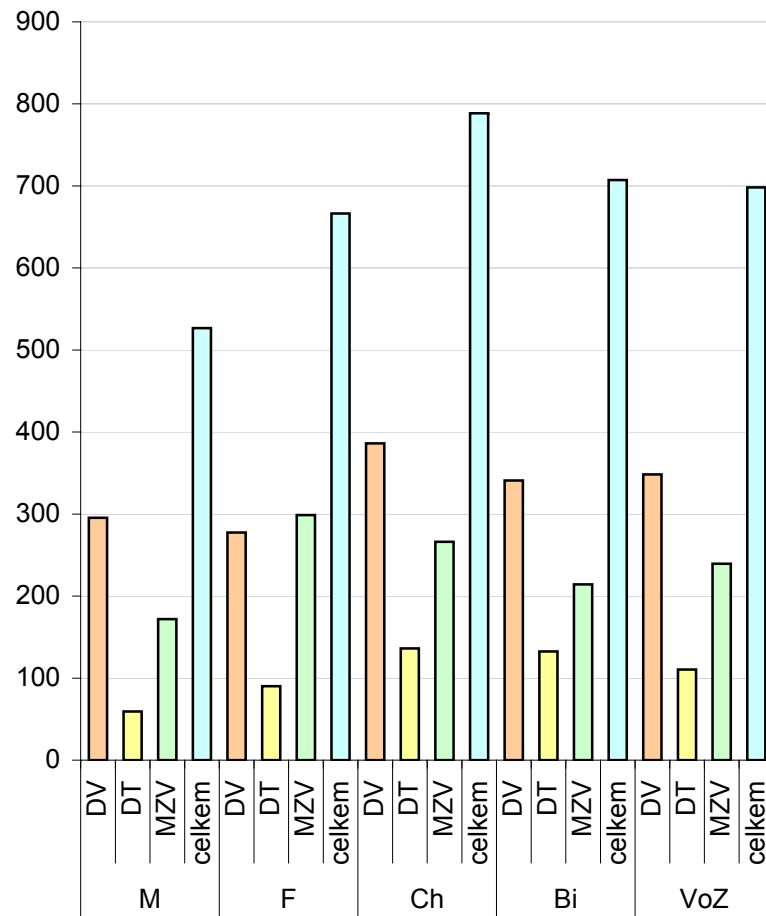
sekcce	DV %	DT %	DV tis. Kč	DT tis. Kč	celkem tis. Kč	Rozdíl tis. Kč
M	15,33	9,06	14365	2882	17247	445
F	14,08	13,48	13191	4288	17480	-3314
Ch	25,88	26,89	24243	8556	32799	308
Bi	28,40	32,50	26604	10340	36944	733
VoZ	15,58	14,56	14601	4633	19234	31
NCBR	0,73	3,51	683	1116	1798	618
Celkem			93687	31814	125501	

Tab. 2

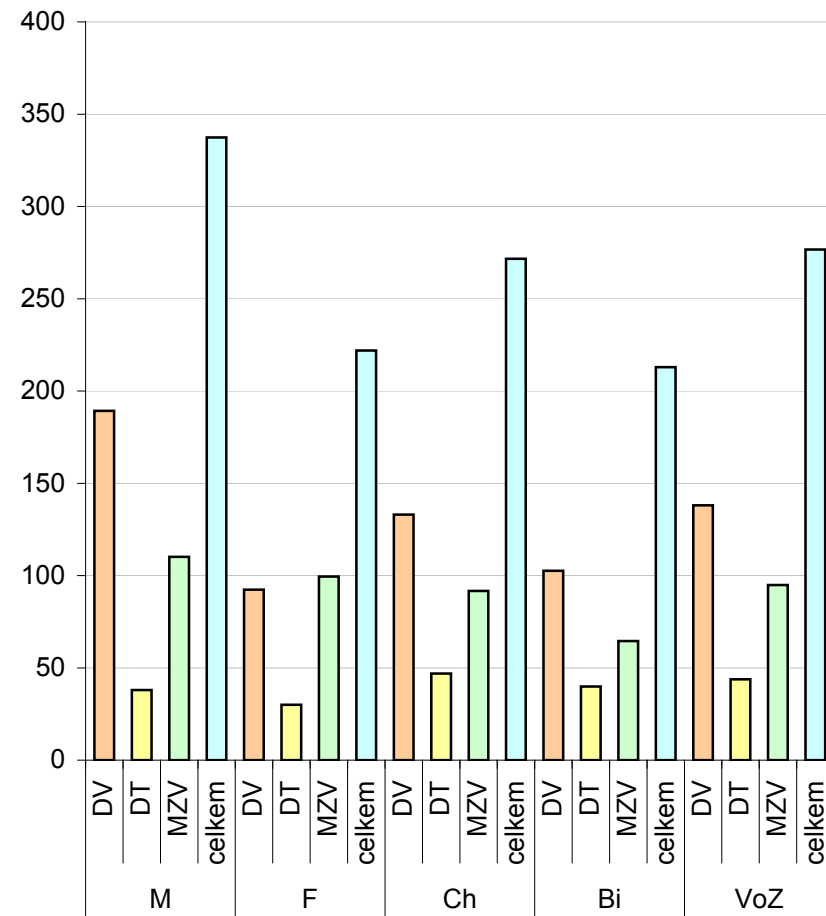
Zdroje rozpočtu sekcí 2005

sekcce	zdroj	příjem tis. Kč	stud.	PGS	učitelé	prac.	příj./uč tis. Kč	příj./prac. tis. Kč	příj./stud tis. Kč	příj./PGS tis. Kč	normalizovaný příjem			
											koef.	celkem st.	příj./stud tis. Kč	normaliz. tis. Kč
M	DV	9426	498	72	31,9	49,8	295	189	19	131	2,25	570	17	7
	DT	1891	498	72	31,9	49,8	59	38	4	26	2,25	570	3	1
	MZV	5485	498	72	31,9	49,8	172	110	11	76	2,25	570	10	4
	celkem	16802	498	72	31,9	49,8	527	337	34	233	2,25	570	29	13
F	DV	8656	441	79	31,2	93,7	277	92	20	110	2,80	520	17	6
	DT	2814	441	79	31,2	93,7	90	30	6	36	2,80	520	5	2
	MZV	9324	441	79	31,2	93,7	299	100	21	118	2,80	520	18	6
	celkem	20794	441	79	31,2	93,7	666	222	47	263	2,80	520	40	14
Ch	DV	15908	537	193	41,2	119,6	386	133	30	82	2,80	730	22	8
	DT	5614	537	193	41,2	119,6	136	47	10	29	2,80	730	8	3
	MZV	10969	537	193	41,2	119,6	266	92	20	57	2,80	730	15	5
	celkem	32491	537	193	41,2	119,6	789	272	61	168	2,80	730	45	16
Bi	DV	17457	680	244	51,2	170,1	341	103	26	72	2,25	924	19	8
	DT	6785	680	244	51,2	170,1	133	40	10	28	2,25	924	7	3
	MZV	10969	680	244	51,2	170,1	214	64	16	45	2,25	924	12	5
	celkem	36211	680	244	51,2	170,1	707	213	53	148	2,25	924	39	17
VoZ	DV	9581	550	141	27,5	69,4	348	138	17	68	1,95	691	14	7
	DT	3040	550	141	27,5	69,4	111	44	6	22	1,95	691	4	2
	MZV	6582	550	141	27,5	69,4	239	95	12	47	1,95	691	10	5
	celkem	19203	550	141	27,5	69,4	698	277	35	136	1,95	691	28	14

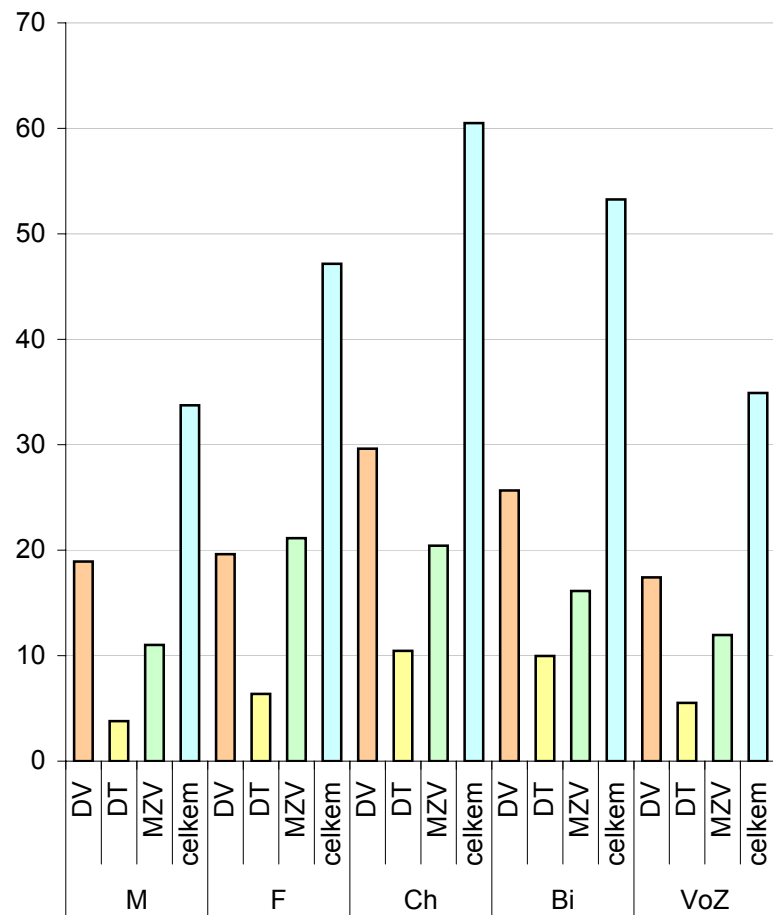
Příjem sekce na učitele (tis. Kč)



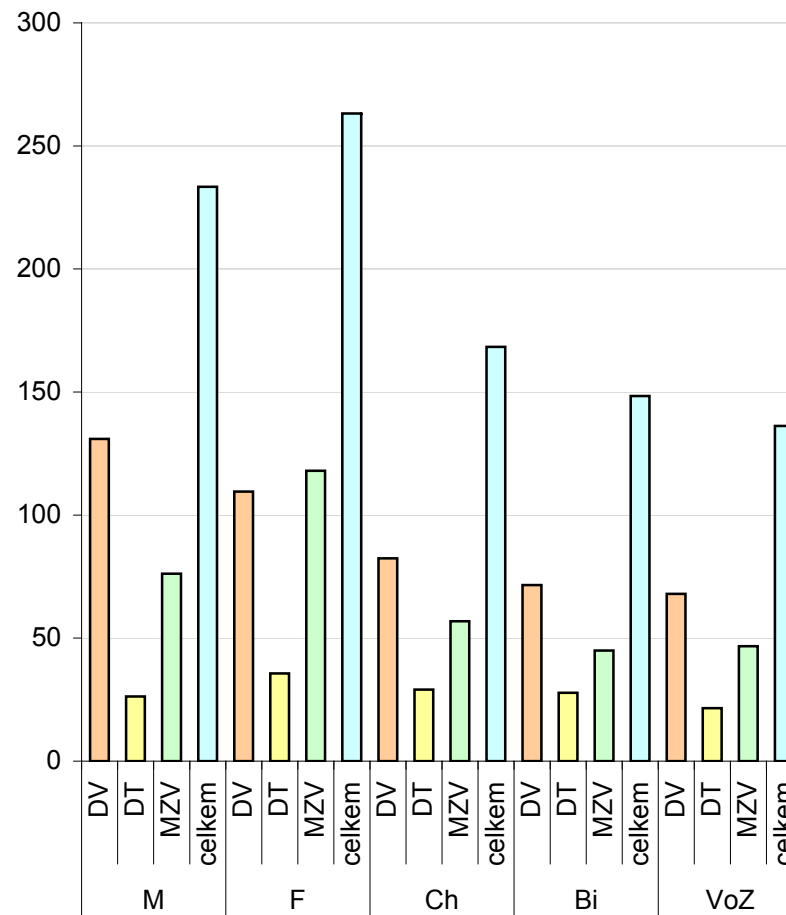
Příjem sekce na pracovníka (tis. Kč)



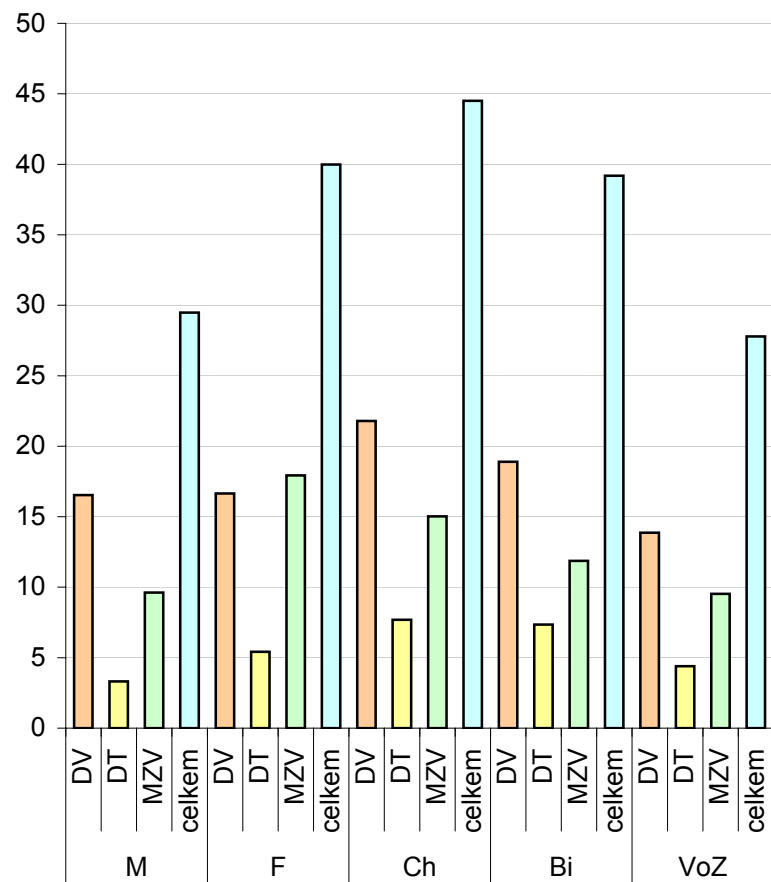
Příjem sekce na studenta Bc. a Mgr. (tis. Kč)



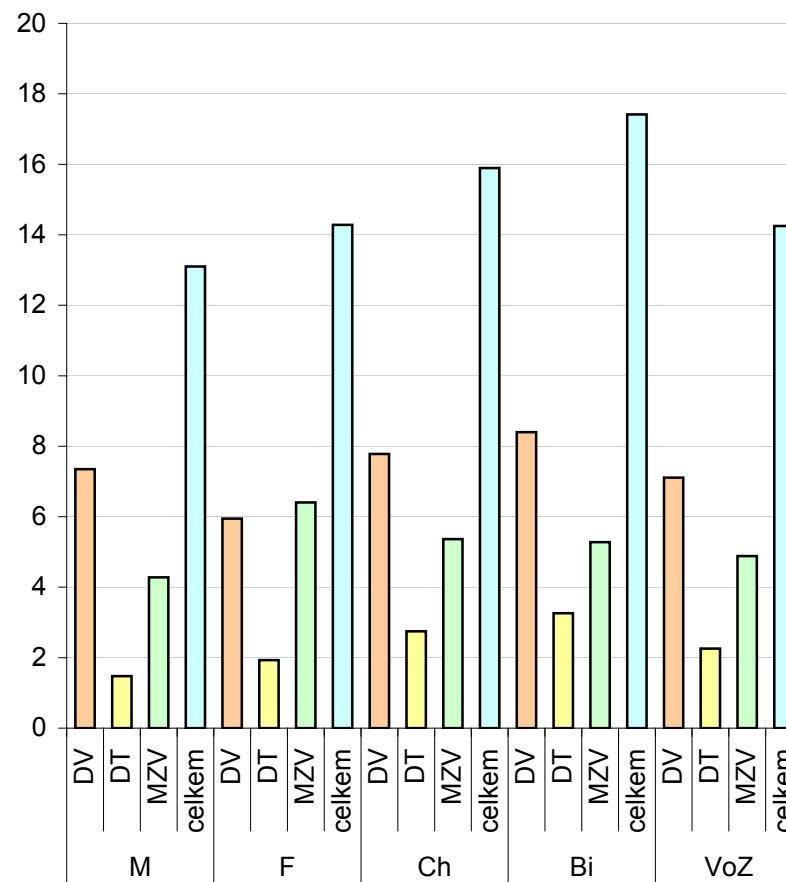
Příjem sekce na PGS studenta (tis. Kč)



Příjem sekce na studenta Bc., Mgr. a PGS
(tis. Kč)



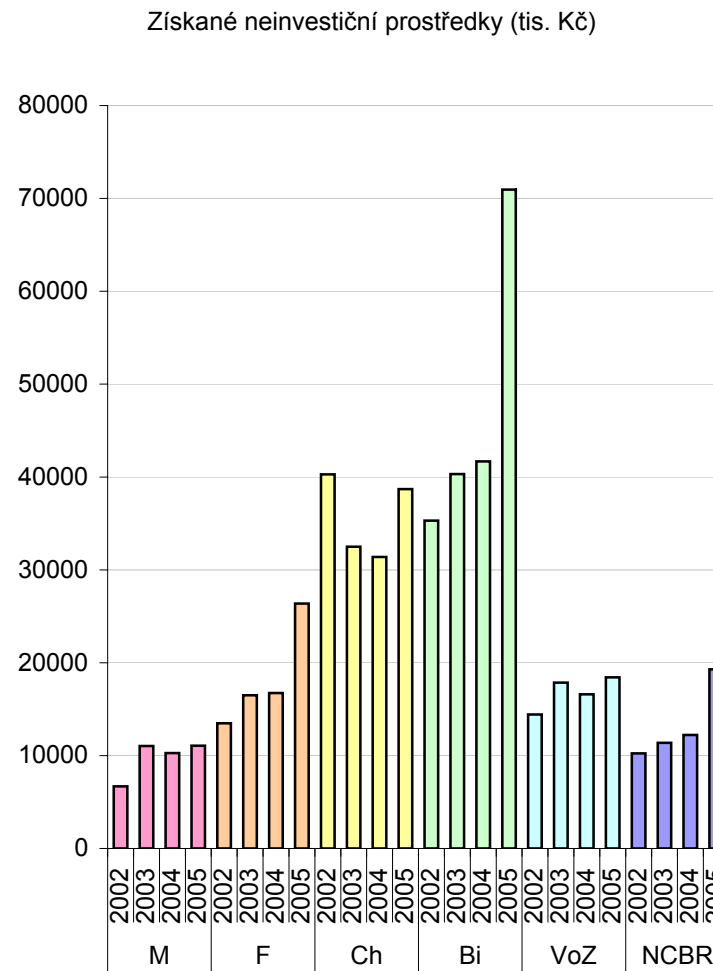
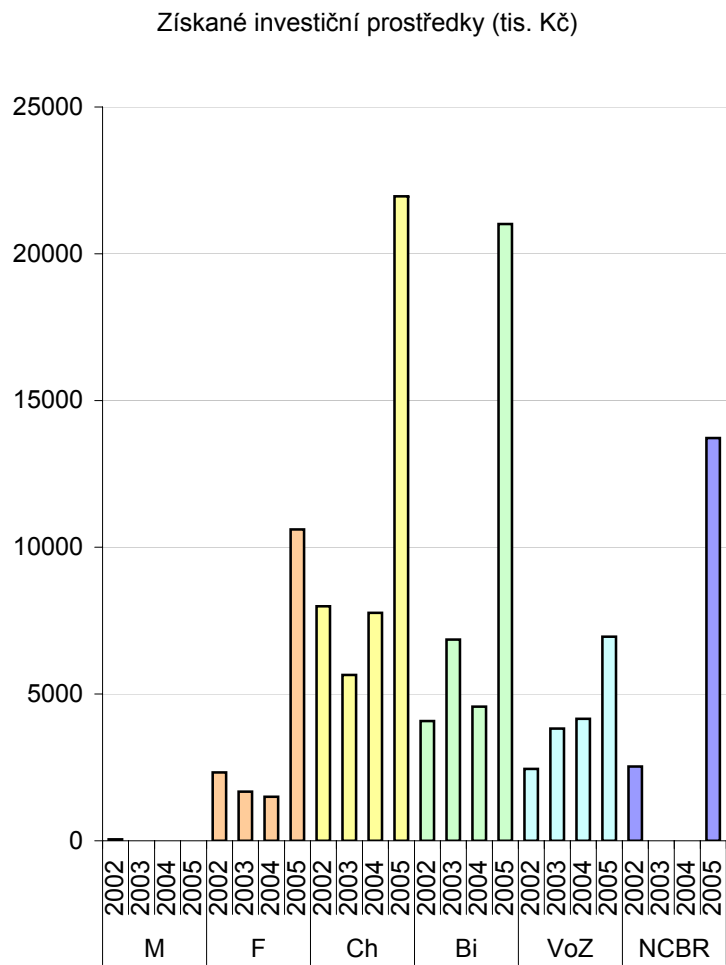
Příjem sekce na studenta Bc., Mgr. a PGS
(normalizovaný, tis. Kč)



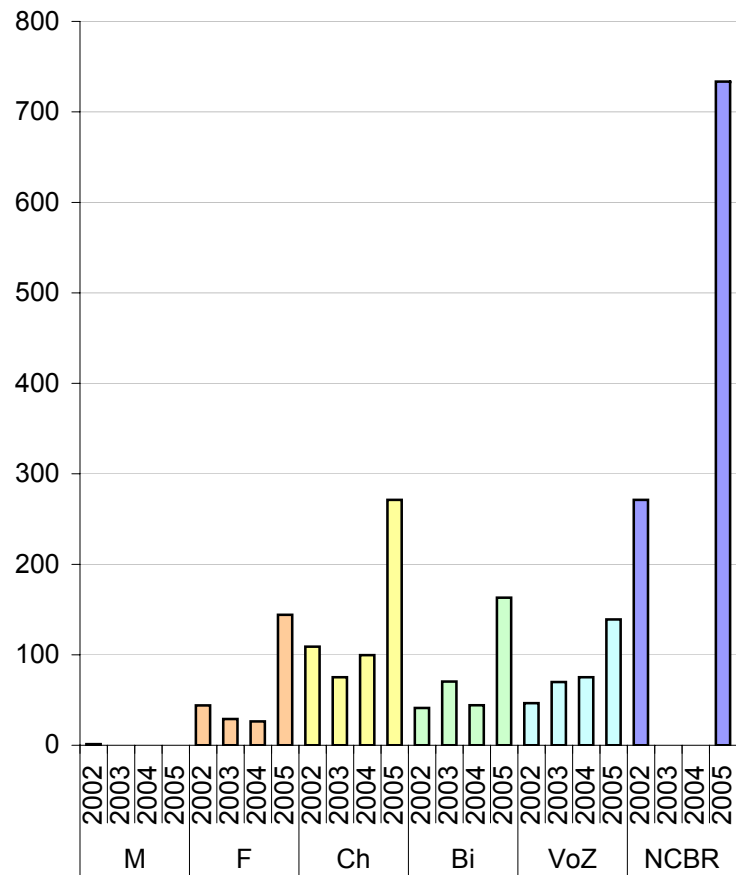
Tab. 1

Tvůrčí výkony

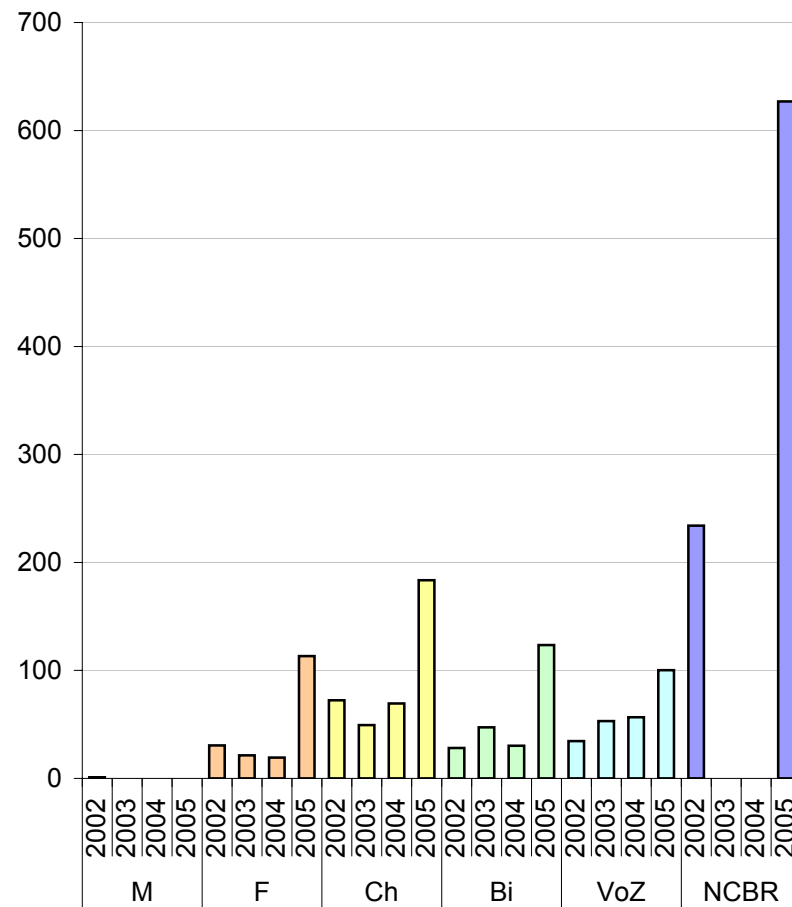
sekce	rok	INV	INV	NINV	NINV	Celkem INV	Celkem NINV	Celkem	Počet VŠ	Počet prac.	Inv./VŠ	Ninv./VŠ	Inv./prac	Ninv/prac
		VZ VC tis. Kč	ostat. tis. Kč	VZ VC tis. Kč	ostat. tis. Kč						tis. Kč	tis. Kč	tis. Kč	tis. Kč
M	2002	0	50	5208	1484	50	6692	6742	39,6	48,5	1,3	168,9	1,0	138,1
	2003	0	0	5607	5425	0	11032	11032	40,7	51,6	0,0	271,4	0,0	214,0
	2004	0	0	5721	4560	0	10281	10281	41,4	52,4	0,0	248,6	0,0	196,4
	2005	0	0	9083	1980	0	11063	11063	39,4	49,8	0,0	280,5	0,0	222,0
F	2002	1963	365	7869	5604	2328	13473	15801	52,9	76,1	44,0	254,8	30,6	177,1
	2003	1525	150	8938	7567	1675	16505	18180	57,8	78,3	29,0	285,8	21,4	210,7
	2004	1500	0	9173	7568	1500	16741	18241	56,8	77,9	26,4	294,7	19,3	215,0
	2005	10440	170	22195	4181	10610	26376	36986	73,6	93,7	144,2	358,4	113,2	281,5
Ch	2002	6600	1392	13761	26518	7992	40279	48271	73,3	110,4	109,1	549,7	72,4	364,8
	2003	5500	149	16545	15951	5649	32496	38145	75,1	114,5	75,2	432,8	49,3	283,7
	2004	5722	2042	16553	14836	7764	31389	39153	77,9	112,0	99,7	402,9	69,3	280,3
	2005	20119	1840	32843	5851	21959	38694	60653	81,0	119,6	271,3	478,0	183,6	323,5
Bi	2002	3660	420	22450	12855	4080	35305	39385	99,0	144,7	41,2	356,5	28,2	243,9
	2003	3880	2976	24232	16091	6856	40323	47179	97,4	144,9	70,4	414,0	47,3	278,3
	2004	4140	430	24458	17225	4570	41683	46253	103,4	151,4	44,2	403,2	30,2	275,3
	2005	20762	249	55869	15088	21011	70957	91968	128,8	170,1	163,1	551,0	123,6	417,2
VoZ	2002	2450	0	7299	7125	2450	14424	16874	52,7	71,0	46,5	273,6	34,5	203,1
	2003	2025	1800	8472	9386	3825	17858	21683	54,7	72,1	69,9	326,4	53,0	247,5
	2004	2025	2131	8643	7951	4156	16594	20750	55,3	73,4	75,2	300,3	56,7	226,2
	2005	2235	4720	13429	5005	6955	18434	25389	50,0	69,4	139,0	368,5	100,2	265,7
NCBR	2002	2528	0	9353	893	2528	10246	12774	9,3	10,8	271,2	1099,4	234,1	948,7
	2003	0	0	10475	904	0	11379	11379	10,1	11,5	0,0	1124,4	0,0	990,3
	2004	0	0	11195	1023	0	12218	12218	10,4	11,6	0,0	1178,2	0,0	1049,7
	2005	13722	0	19290	0	13722	19290	33012	18,7	21,9	733,4	1031,0	626,9	881,2



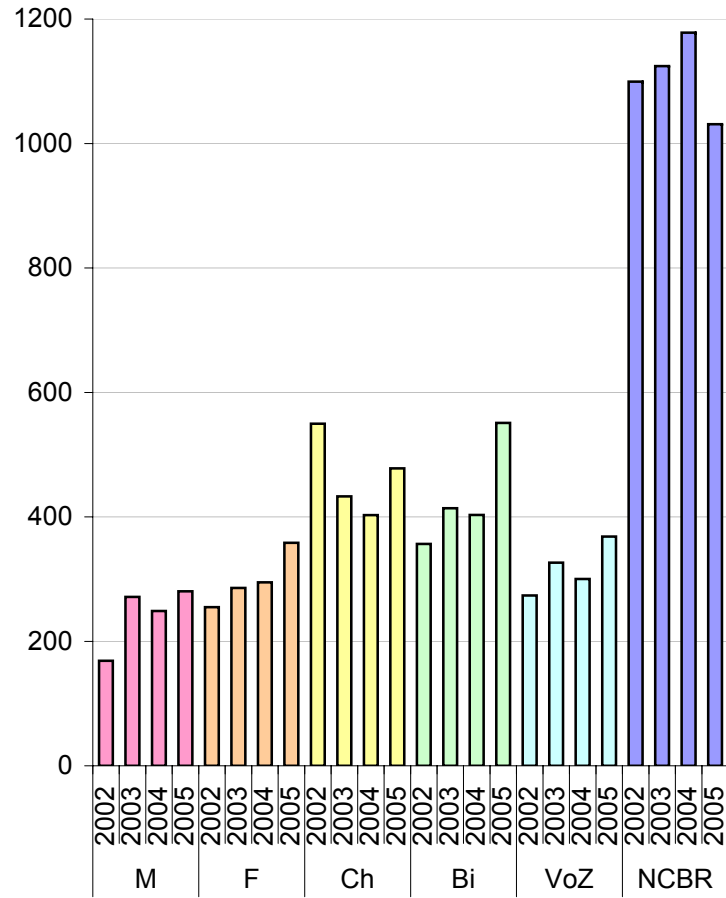
Získané investiční prostředky na VŠ prac. (tis. Kč)



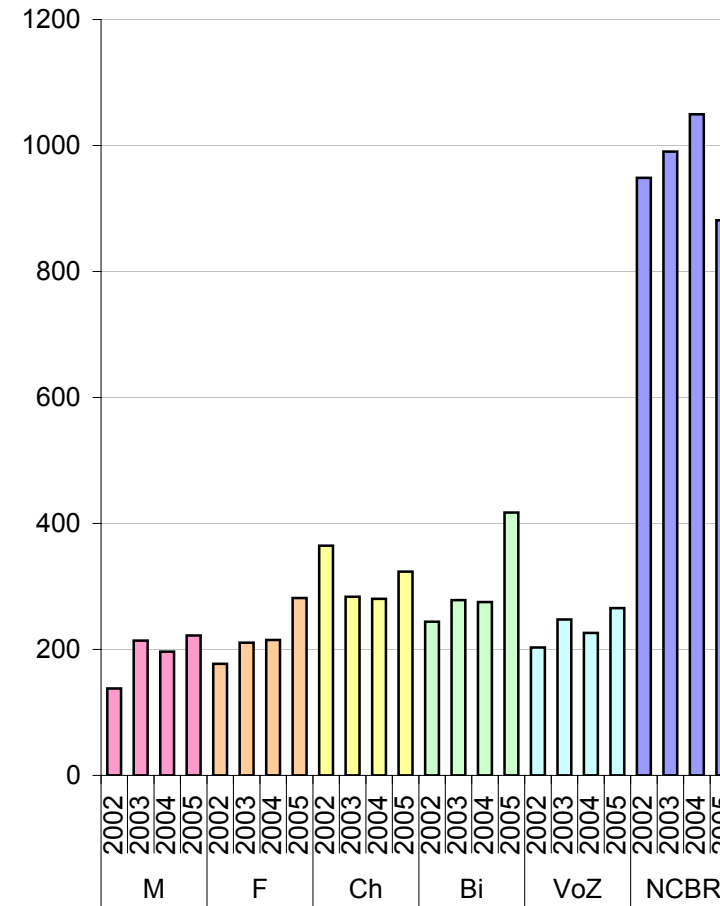
Získané investiční prostředky na prac. (tis. Kč)



Získané neinv. prostředky na VŠ prac. (tis. Kč)



Získané neinv. prostředky na prac. (tis. Kč)



Tab. 1

Dotace sekcí ze školských zdrojů a výzkumu 2005 (tis. Kč)

sekce	Prac. počet	DV tis. Kč	DT tis. Kč	MZV tis. Kč	Škola	Výzkum	Škola tis. Kč/prac	Výzkum tis. Kč/prac	Celkem tis. Kč/prac	Po odečtení mzdových nákladů tis. Kč/prac
					celkem tis. Kč	NINV tis. Kč				
M	49,8	9426	1891	5485	16802	11063	337,4	222,1	559,5	159,5
F	93,7	8656	2814	9324	20794	26376	221,9	281,5	503,4	103,4
Ch	119,6	15908	5614	10969	32491	38694	271,7	323,5	595,2	195,2
Bi	170,1	18457	6785	10969	36211	70957	212,9	417,1	630,0	230,0
VoZ	69,4	9581	3040	6582	19203	18434	276,7	265,6	542,3	142,3
NCBR	21,9	448	732	0	1180	19290	53,9	880,8	934,7	534,7

Tab. 2

Dotace sekcí ze školských zdrojů a výzkumu 2005 (tis. Kč) – model bez MZV

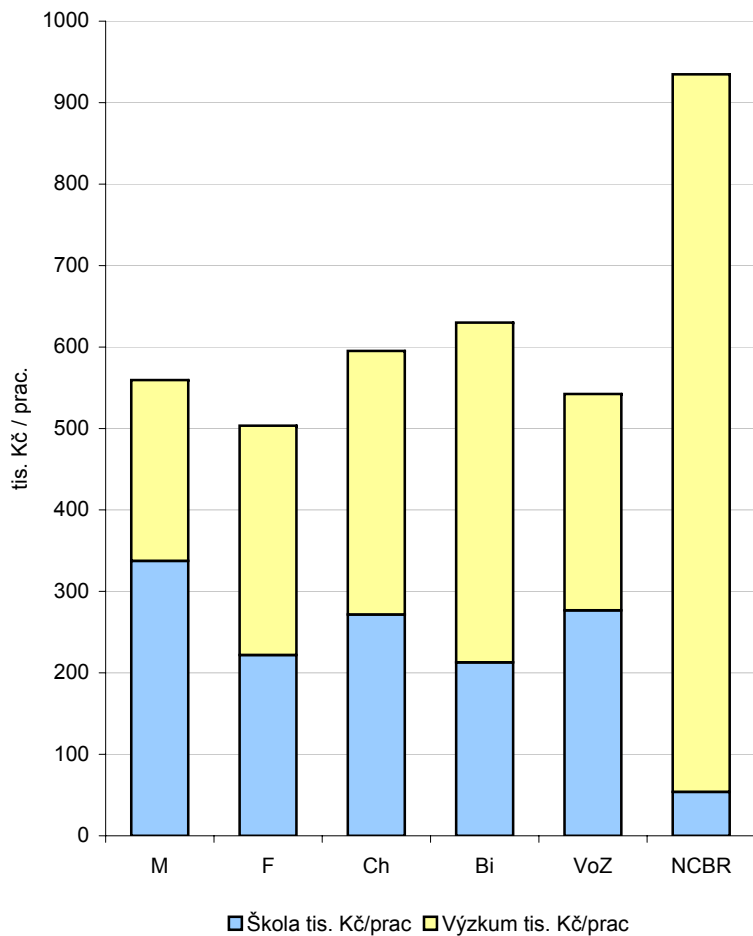
sekce	Prac. počet	DV tis. Kč	DT tis. Kč	MZV	Škola	Výzkum	Škola tis. Kč/prac	Výzkum tis. Kč/prac	Celkem tis. Kč/prac	Po odečtení mzdových nákladů tis. Kč/prac
				tis. Kč	celkem tis. Kč	NINV tis. Kč				
M	49,8	14365	2882	0	17247	11063	346,3	222,1	568,5	168,5
F	93,7	13191	4288	0	17573	26376	187,6	281,5	469,0	69,0
Ch	119,6	24243	8556	0	32918	38694	275,2	323,5	598,8	198,8
Bi	170,1	26604	10340	0	37114	70957	218,2	417,1	635,3	235,3
VoZ	69,4	14601	4633	0	19303	18434	278,1	265,6	543,8	143,8
NCBR	21,9	683	1116	0	1820	19290	83,1	880,8	963,9	563,9

Tab. 3

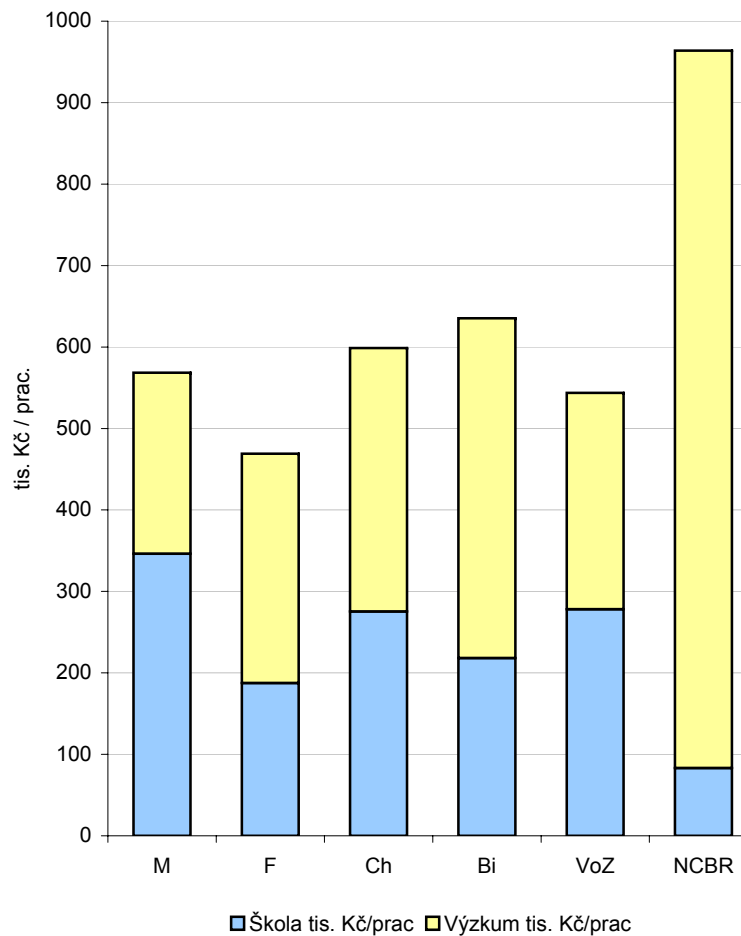
Čísla důležitá pro hospodaření sekcí a další strategii (tis. Kč)

sekcce	Sekce získá			
	Z dotace MŠMT		Z projektů a grantů	
	výuka stud/rok	výuka prac/rok	výzk. prac./rok	výzkum prac./rok
M	25	288	58	222,1
F	25	141	46	281,5
Ch	33	203	72	323,5
Bi	29	156	61	417,1
VoZ	21	210	67	265,6
NCBR	-	31	51	880,8

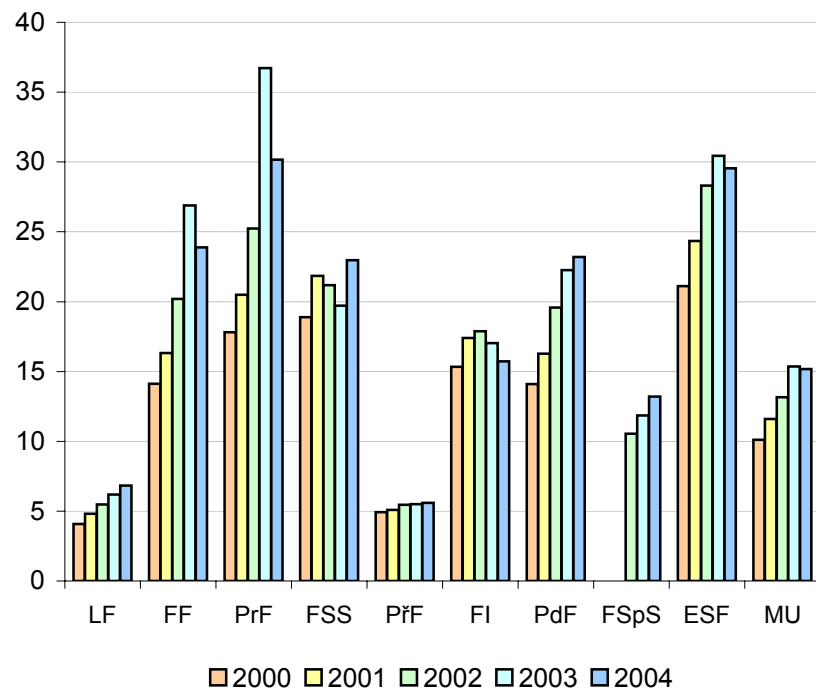
Stávající příjem z rozpočtu a výzkumu



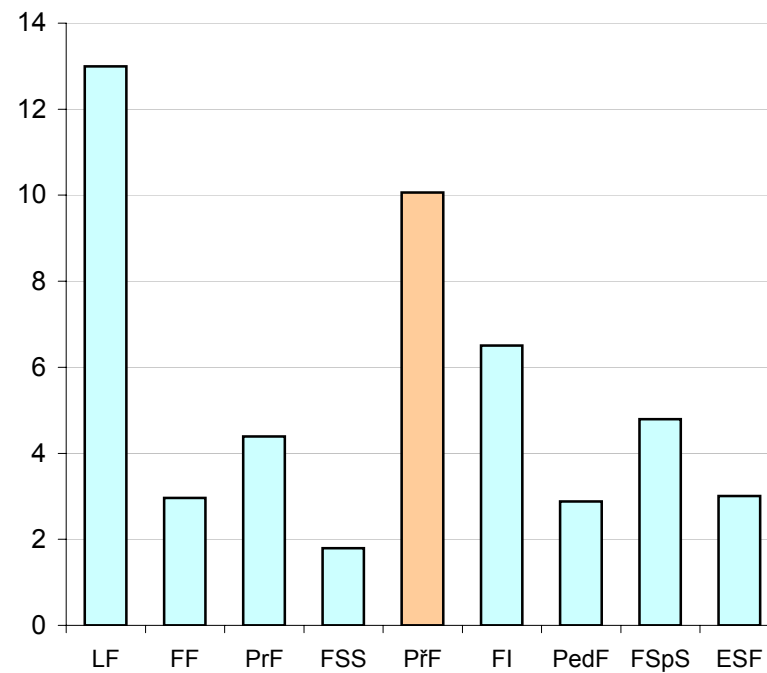
Modelový příjem z rozpočtu a výzkumu bez MZV (skutečný)



Počet studentů na zaměstnance



Plocha na studenta (m²)



Vývoj průměrných mezd na fakultách MU

