

5. Spotřebitelé, výrobci a efektivnost trhů

Motivace

V tržní ekonomice je alokace zdrojů a distribuce výstupu decentralizovaná – je určena interakcemi mnoha kupujících a mnoha prodejci, z nichž každý se stará jen sám o sebe.

Je tržní alokace zdrojů a distribuce výstupu *žádoucí*?

Nebyla by jiná alokace a distribuce z hlediska společnosti lepší?

Jak definovat, co je „žádoucí“?

Tradiční definice „žádoucnosti“ je **efektivnost**.

Zadefinujeme pojmy přebytek spotřebitele a přebytek výrobce, abychom zjistili, zda je tržní alokace zdrojů efektivní.

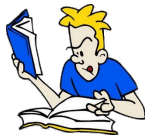


mic-slide05

(2 / 50)

Co se dnes naučíte

- jaký je vztah mezi ochotou spotřebitelů platit a poptávkou
- jaký je vztah mezi náklady výrobců a nabídkou
- co je to přebytek spotřebitele, přebytek výrobce a celkový přebytek
- proč tržní rovnováha maximalizuje celkový přebytek
- proč cenové regulace a daně celkový přebytek snižují



Přednáška odpovídá kapitolám 7 a 8.

mic-slide05

(3 / 50)

Ochota platit

Ochota kupujícího platit za statek je *maximální částka, kterou je kupující ochoten zaplatit za statek*. Nazývá se také **prahová cena** nebo **rezervační cena**.

Ochota platit měří, nakolik si spotřebitel statku cení, tj. jaká je pro něj „hodnota“ statku.

Kolik jste ochotní zaplatit za nový iPod?



mic-slide05

(4 / 50)

Svobodný trh a centrální plánování

Předpokládejme, že by zdroje byly alokovány nikoli trhem, ale centrálním plánovačem, který dbá o blaho společnosti.

Aby mohl alokovat zdroje efektivně a aby maximalizoval celkový přebytek, plánovač by musel znát náklady veškerých výrobců a ochotu všech kupujících platit za každý statek v celé ekonomice.

To je nemožné – proto byly centrálně plánované ekonomiky vždy neefektivní.

mic-slide05

(33 / 50)

Podmínky, kdy trh funguje efektivně

Zatím jsme uvažovali situaci, kdy na trhu byla dokonalá konkurence, všichni výrobci nesli plně své náklady a všichni kupci získali celý prospěch ze statku.

Trhy nemusí fungovat efektivně, pokud

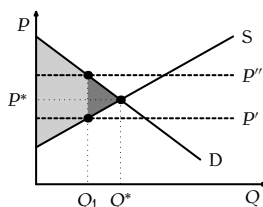
- kupující nebo prodávající má **tržní sílu**, tj. není dokonalá konkurence
- transakce mají dopad na třetí strany (**externality**)

Za takových okolností může vládní zásah efektivitu trhu zvýšit.

mic-slide05

(34 / 50)

Efektivnost cenové regulace



Cenová regulace snižuje tržní množství pod rovnovážné. Není dosažen veškerý prospěch ze směny, celkový přebytek není maximální.

Cenová regulace je (Pareto-)neefektivní.

mic-slide05

(35 / 50)

Extrémní příklad: trh orgánů

Ve většině zemí lidé nesmí obchodovat svými orgány.

To odpovídá cenovému stropu 0 Kč. Cenový strop způsobuje nedostatek orgánů.

Vytvoření trhu orgánů by vedlo k efektivnější alokaci vzácných zdrojů.

(Ovšem kritici se bojí o etiku a rovnost.)



mic-slide05

(36 / 50)

Příklad: zdanění práce

Zdanění práce vráží klín mezi nabídku práce a poptávku po ní. Snižuje zaměstnanost, a tedy HDP a bohatství společnosti.

Kdo věří, že nabídka práce je málo cenově elastická, ten to považuje za malý problém. Kdo věří, že je hodně cenově elastická, ten to považuje za velký problém.

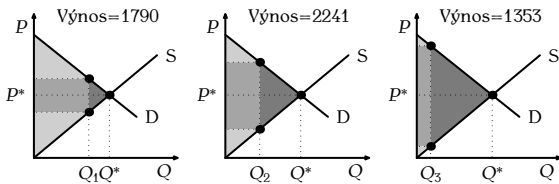
Důvody pro cenovou elasticitu nabídky práce:

- přesčasové hodiny
- nepracující členové rodin (většinou ženy a děti)
- rozhodnutí o předčasném odchodu do důchodu
- sezónní práce
- „práce na černo“

mic-slide05

(41 / 50)

Ztráta mrtvé váhy a velikost daňového výnosu



Jak roste mezní daňová sazba, roste ztráta mrtvé váhy rychleji.

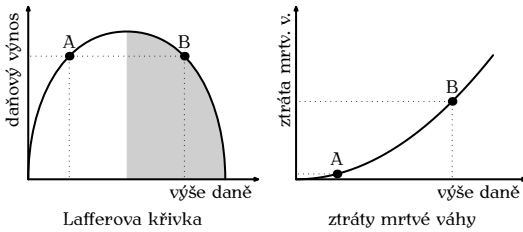
$$\text{Výnos daně} = \text{daňová sazba} \times \text{tržní objem}$$

Výnos nejdříve roste, protože sazba roste v % rychleji než v % klesá objem; později klesá, protože sazba roste v % pomaleji než v % klesá objem.

mic-slide05

(42 / 50)

Lafferova křivka

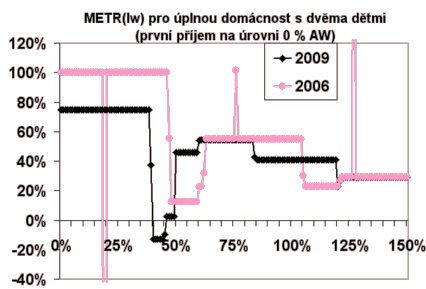


Barevná plocha označuje „zakázanou oblast“.

mic-slide05

(43 / 50)

Zdanění práce v ČR a Lafferova křivka



mic-slide05

(44 / 50)

