

METODA ČTENÍ – SQ3R

- Metod čtení je hodně, jedna z nich se nazývá SQ3R. Tato metoda je rozdělena do pěti fází:

1. **SURVEY** → udělej si přehled
2. **QUESTION** → ptej se
3. **READ** → čti
4. **RECITE** → rekapituluj
5. **REVIEW** → zpětně kontroluj



1. SURWEY – udělej si přehled

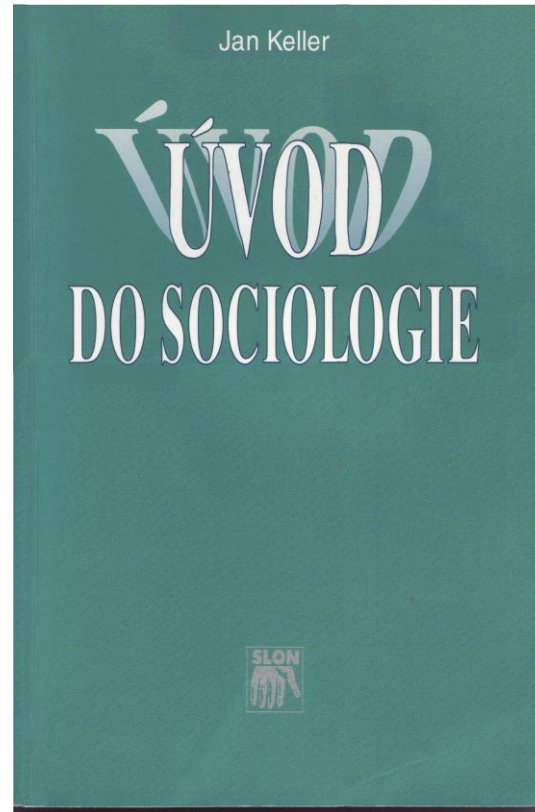
- Jde o získání přehledu celého díla a jeho obsahu
- První informace získané z díla získáme ze zaměření na:

1. **Titul**
2. **Záložku na obálce, zadní strana obálky**
3. **Obsah**
4. **Úvod**
5. **Závěr**
6. **Věcné a jmenné rejstříky**
7. **Seznam použité literatury**
8. **Předmluva**
9. **Glosy na okraji stránky**
10. **Úvody kapitol**
11. **Závěry kapitol**
12. **Poznámky pod čarou**



Titul

Několika
málo slovy
může
naznačit, o
čem
publikace
pojednává



Záložka na obálce, zadní strana obálky

Zde často
najdete
základní
informace o
knize od
nakladatelství.

Učebnice seznamuje s vybranými pojmy, s nimiž pracuje sociologie, s některými klíčovými osobnostmi vývoje sociologického myšlení a především s problémy, které se tato disciplína snaží řešit. Důraz je kladen na historické okolnosti, které vedly ke vzniku sociologie a které poznamenaly celý její charakter. Sociologie je chápána jako produkt moderní společnosti, jejich nesporných úspěchů, ale také nebezpečných ohrožení a závažných sociálních problémů. *Úvod do sociologie* by měl čtenáři umožnit v základní míře se orientovat v různosti sociologických škol a směrů a učinit si představu o tom, nakolik si různé výklady sociální reality navzájem konkurují a v jaké míře jsou naopak komplementární.

Úvod do sociologie vychází ve 4. vydání.

Jan Keller (*1955) vystudoval dějepis a sociologii na filozofické fakultě v Brně. V rychlém sledu vystřídal několik zaměstnání v Praze, Nošovicích a Havířově, aby se poté vrátil do Brna na katedru sociologie, kde se věnuje problematice sociologických teorií a otázkám byrokratické velkých organizací. K jeho největším životním zážitkům patří studijní pobyty v Bordeaux, v Aix-en-Provence, na pařížské Sorbonně a na dívčí škole v Havířově. Je aktivním sympatizantem Hnutí Duha a členem redakce časopisu *Poslední generace*.

Je autorem knih *Nedomyšlená společnost* (1992), *Až na dno blahobytu* (1993), *Dvanáct omylů sociologie* (1995), *Sociologie byrokracie a organizace* (1996), *Šok z ekologie* (1996) a *Sociologie a ekologie* (vyjde 1997).

ISBN 80-85850-25-7



9 788085 850253

Doporučená cena 100 Kč



Obsah

Přehled se dá snadno získat z názvů kapitol, podkapitol, které látku rozdělují.

OBSAH	
Úvodem	6
Předmluva ke čtvrtému, rozšířenému vydání	7
1. Sociologie jako produkt krize	8
1. 1. Problematičnost pojmu „společnost“	10
1. 2. Tradiční a moderní společnost v koncepcích sociologie	11
1. 3. Zdroj radikální proměny společnosti – generalizace trhu	14
1. 4. Moderní společnost jako zdroj nadějí i obav	17
2. Základní problémy přežití společnosti	23
2. 1. Problém přežití v prostředí	25
2. 2. Problém legitimace sociálních nerovností	27
2. 3. Problém orientace ve světě	30
2. 4. Problém socializace a sociální kontroly	33
2. 5. Pojem modernizace a její rizika	36
3. Kulturní způsob řešení problémů přežití	42
3. 1. Symbolická komunikace	43
3. 2. Institucionalizace jednání	58
3. 3. Organizované jednání	72
4. Základní paradigmaty sociologického myšlení	86
4. 1. Teorie konsenzuální	88
4. 2. Teorie konfliktu	103
4. 3. Interpretativní sociologie	114
4. 4. Sociologie a ekonomie – příklad sociálního státu	125
4. 5. Sociologie a ekologie – příklad trvale udržitelného života	130
5. Komplementární přístup k výkladu sociálních jevů	134
5. 1. Dvojakost institucí – příklad svátků	136
5. 2. Dvojakost moci – příklad státu	139
5. 3. Dvojakost komunikace – příklad vědění	144
6. Základní sociologické pojmy	150
7. Nejčastěji citovaní sociologové	175
sh. 166	
	5



Úvod

Měl by dát
odpovědi na
tyto otázky:

- a) jaký problém je
řešen
- b) do jaké
hloubky je
řešen
- c) jaké metody se
používaly
- d) jaké jsou
závěry

Závěr

Zde se
dozvíte o
zjištěních a
výsledcích a
s jakými
problémy se
autor
potýkal.



Úvod - ukázka

ÚVODEM

Text, který následuje, seznámí čtenáře se základními kategoriemi moderní sociologické teorie. Vznik a vývoj sociologie je vyložen jako důsledek destrukce tradiční společnosti a rozporuplného vývoje společnosti moderní. Tento historický pohled je doplněn pohledem antropologickým, který chápe lidskou kulturu jako soubor prostředků, jež mají lidem umožnit řešit problémy přežití v přírodním prostředí.

Text obsahuje rovněž přehled hlavních směrů sociologického myšlení 20. století i kritiku jednostrannosti, s nimiž přistupují k výkladu sociálních jevů. Jsou naznačeny možnosti komplementárního přístupu, který dokáže mnohé jednostrannosti vyvážit.

Výklad je doplněn přehledem základních sociologických pojmů a přehledem údajů o nejčastěji citovaných sociologech německých, francouzských, anglických a amerických. Celkem je čtenář seznámen s téměř čtyřiceti zvláště užívanými pojmy sociologického myšlení a s třiceti osobnostmi sociologie 19. a 20. století.

Je použito některých pasáží z předchozích skript autora: *Systém vybraných odvětvových sociologií* (1986), *O povaze sociální reality* (1987), *Sociologie organizace a byrokracie* (1989), *Současná francouzská sociologie* (1989), *Sociologie konfliktu* (1990).



Věcné a jmenné rejstříky

Seznam
důležitých
termínů
vztahujících
se k práci.

10. REJSTŘÍK

A

adjektiva 86, 120
kvalitativní 120
 deskriptivní 120n.
 kvalifikační 120n.
nesklonná 121, 229, 230
přivlastňovací 89, 120, 122, 125
relační 120
 substantivizovaná 103
adjektivní deklinace 122
afixy 82
adjunkce 191
adordinační skupina 183, 187n.
adresát 163, 169, 172, 174n., 266
adverbia 86, 157
adverbiale 214n.
afázie 29
afrikáty 42
agens 92, 196, 199, 220, 260
akt komunikačního záměru
 mluvčího 169, 172
akt predikace 170
akt propoziční 169
aktivum 94
aktualizace 279
aktualizační kategorie 170, 201
akuzativ 89, 90, 210
alofony 45
alomorfy 83
alternace 83n.
anakolut 244
analytické predikáty 171
antepozice 229, 240, 246
antepreteritum 144
antikadence 52
antonymie 64
apozice 190
argot 24
argotismy 284
archaismy 285, 286

asibiláty 42
asimilace znělosti 53
asyndetické spojení 184n., 245n.
atrakce 244
atribut 225, 228n.
augmentativa 73, 285
automatizace 279
autosémantické slovní druhy 192n.

B

bezpodmětné struktury 171
blok propozic 249
blok vedlejších vět 256

C

cirkumfix 82
citoslovce 161

Č

čas 93, 138
 absolutní 94
 budoucí 94, 145
 minulý 93, 144
 předminulý 144
 přítomný 93
 relativní 94, 142
časování 86, 138
částice 161
číslo 90, 93, 96, 121, 138
 dvojné 90
 jednotné 90
 množné 90
číslovky 86, 133
členění řeči 26, 50

D

dativ 89
volný 212n.
deagentní struktury 220
deiktická slova 126



Seznam použité literatury (bibliografických citací)

Seznam zdrojů, ze kterých autor čerpal. Může se zde najít i vhodnější publikace o studovaném tématu.

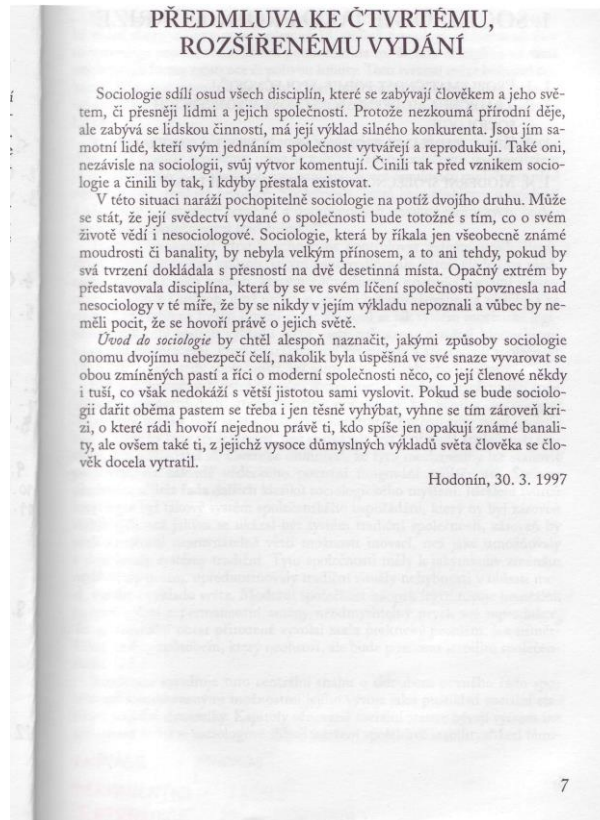
Literatura

- AEBLI, H.: Psychologická didaktika. Aplikace psychologie Jeana Flageta na didaktiku. Praha, KPÚ 1965.
- ALAN, J.: Narativní a analytické paradigma v soudobé sociologii. Sociologický časopis, 1994, 1, s. 11-20.
- ALAN, J.: Etapy života očima sociologie. Praha, Panorama 1989.
- ALAN, J.: Společnost, vzdělání, jedinec. Praha, Svoboda 1974.
- AMIDON, E. J., HUNTER, E.: Interaction Analysis: Recent Developments. In: Amido, E. J., Hough, J. B.: Interaction Analysis: Theory, Research and Application. London, Addison-Wesley 1967, s. 388-391.
- ARGYLE, M.: Soziale Interaktion. Köln 1972.
- ATKINSONOVÁ, R. L., ATKINSON, R. C., SMITH, E. S., BEM, D. J., NOLEN-HOEKSEMA, S.: Psychologie. Praha, Victoria publishing 1995.
- BAACKE, D.: Kommunikation und Kompetenz. München 1973.
- BÁČOVÁ, V., BAUMGARTNER, J.: Sociálne pozdávanie v sociálnej psychológii: Analýza a hodnotenie dosavadného vývoja. Čs. psychol., 1987, 3, s. 192-200.
- BÁČOVÁ, V.: Spoločenská a kultúrna podmienenosť osobnej identity. Čs. psychol., 1996, 4, s. 321-337.
- BÁČOVÁ, V.: Teória osobnej a sociálnej identity v sociálnej psychológii. Čs. psychol., 1994, 1, s. 28-42.
- BAELES, R. F.: Interaction process analysis. Cambridge 1950.
- BAKOŠOVÁ, Z.: Vycvik komunikativních zručností budících učitelov a vychovávateľov na katedre pedagogiky FF UK v Bratislave. Ref. 3. celost. sem. o ped. interakci a komunikaci, Hradec Králové 1991.
- BALAŠTÍK, D.: K problematice substitučních deliktů. Čs. psychol., 1996, 6, s. 529-533.
- BALCAR, K.: Životní smysluplnost a osobnost. Čs. psychol., 1995, 6, s. 496-502.
- BALCAR, K.: Logoterapie a existenciální analýza Viktora E. Frankla. Čs. psychol., 1995, 2, s. 127-142.
- BALCAR, K.: České rodiny po jednom a půl roce. Čs. psychol., 1991, 6, s. 502-505.
- BANDURA, L.: O procese učenia sie. Warszawa, PZWS 1972.
- BAUER, G.: Simulation von mündlichen Hochschulprüfungen: Chance für Transparenz und soziales Lernen. In: Gruppendynamik, 1979, 4, s. 249-261.
- BAUMGARTNER, F.: Posudzovanie situácií interpersonálnej agresie a jeho vzťah k stratégiám agresívneho správania. Čs. psychol., 1995, 4, s. 289-299.
- BAUMGARTNER, F.: Sebnanontorovanie a jeho pôsobenie na poznávanie interpersonálnych situácií. Čs. psychol., 1991, 5, s. 385-393.
- BEM, D. J.: Self perception theory. In: BERKOVITZ, L. (red): Advances in experimental Social Psychology. New York, Academic Press 1972.
- BENJAMIN, L. T. Jr., HOPKINS, J. R., NATTON, J. R.: Psychology. New York, Macmillan Colege Publishing Company 1990.
- BERAN, J.: K aktuálnym problémom. Pedagogická orientace, 1993, 8-9, s. 33-35.
- BERNE, E.: Jak si lidé hrají. Praha, Svoboda 1970.
- BIANCHI, G.: Regulácia prosociálneho správania - argumenty proti sociobiológii. Čs. psychol., 1989, 3, s. 249-255.
- BLANKERTZ, H.: Interaktion und Organisation in pädagogischen Feldern. Bericht über den 5. Kongress der Deutschen Gesellschaft für Erziehungs-Wissenschaft vom 29. - 31. 3. 1976.
- BLATNÝ, M., OSECKÁ, L., MACEK, P.: Sebepejetí v súčasnej kognitívnej a sociálnej psychológii. Čs. psychol., 1993, 5, s. 444-454.
- BODALEV, A. A.: Formovanie predstavy o inom človeku ako o osobnosti. Bratislava, PaD T 1979.
- BODALEV, A. A.: Vnímání člověka člověkem. Bratislava, Psychodiagnostika 1976.
- BOGOMOLOVA, N. N.: Situacionno-roljevaja igra kak aktivnyj metod socialno-psichologičeskoj podgotovki. In: ANDREJEVA, G. M., BOGOMOLOVA N. N.: Teoretičeskije i metodologičeskije problemy socialnoj psihologii. Moskva, IMU 1977, s. 183-204.
- BOKOROVÁ, V.: Význam ego-struktur v psychické a sociálnej regulácii. Čs. psychol., 1988, 2, s. 132-141.
- BRICHČÍN, M.: Lidská mysl, mozek a měkké prostředí. Čs. psychol., 1996, 4, s. 273-292.
- BRICHČÍN, M.: Odlíšnosť v strukture tílčenných skupín osob. Čs. psychol., 1991, 6, s. 483-496.
- BROWN, R.: Social Psychology. New York, The Free Press London Collier-Macmillan 1965.
- BŘEZÁKOVÁ, A., BŘEZÁKOVÁ, J.: Tělo, bolest a nemoc. Čs. psychol., 1996, 6, s. 522-528.
- BŘICHÁČEK, V.: Úvod do psychologického škálování. Bratislava, PaD T 1978.



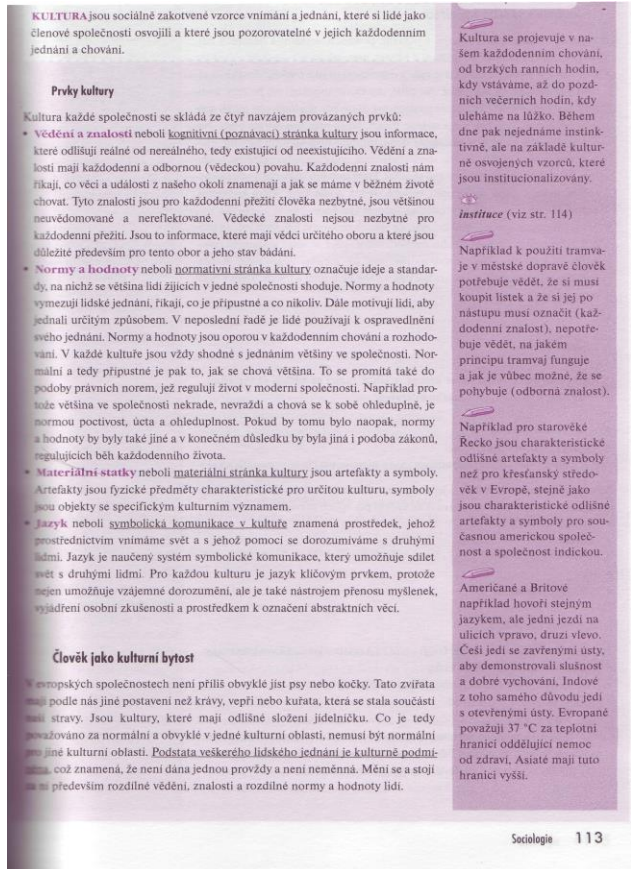
Předmluva

Informuje o
cílech
autora, které
si autor
stanovil.



Glosy na okraji stránky

Vystihují hlavní myšlenku daného odstavce.



Úvody/závěry kapitol

- **Úvody
kapitol**

Uvádí přehled problematiky řešené v dané kapitole.

- **Závěry
kapitol**

Shrnují obsah a stručně a kladou další informace k zamyšlení.



Poznámky pod čarou

Obsahují odkazy na citované zdroje, často také obsahují vysvětlivky a další informace.

(B) Percepční a atribuční schéma

O percepci a atribuci pojednáváme v příslušných kapitolách. Nyní chceme pouze zdůraznit, že součástí sdělování je rovněž informace o tom, jaké interpretační schéma (tzv. paradigma) náš partner má.

Z rozporu mezi subjektivní představou o záměru druhého člověka a jeho reálným jednáním vzniká obvykle aktuální potřeba pochopit vnímané „jednotlivosti“ na nějakém „pozadí“, tj. v nějakém interpretačním kontextu. Postupně se na tomto základě utváří **systém interpretace chování druhého člověka**. Mívá často **selektivní povahu** - utváří se např. relativně samostatný systém interpretace chování muže či ženy, lidí chápaných jako „níže postavených“ ve statusovém systému a výše postavených atp. Takové percepční schéma je důsledkem i produktem tendence vysvětlit si jednání druhého v kontextu dřívější zkušenosti. Součástí aktuálního interpretačního schématu je obvykle i ne zcela uvědomované pojetí vztahu (chystám-li se např. bojovat - vnímám druhého apriori jako soka, rivala, nepřítele a chová-li se kooperativně, je to chápáno jako „úskok“).¹⁰³

¹⁰² Vnitřní stav učitele je stále ještě v tradiční pedagogice chápán jako jeho „naprosto subjektivní záležitost“ v tom smyslu, že by měl programově, úmyslně zůstat mimo pozornost žáka. Přitom pochopení druhého je sotva možné bez „spoluprožití“ situace partnera. Nejde samozřejmě o nějakou exhibici nálady učitele, jde o to, aby si lidé byli navzájem čitelní a v případě pedagogické situace, aby se děti učily „soucítěn“. Empatii nelze „vyučovat“, ta musí být součástí interakce učitel - žák.

¹⁰³ Jde o tzv. tendenci vnímat partnera a celou situaci **účelově**.



Podle čeho se ještě můžete v textu orientovat?

- **tučné zvýraznění textu**
- *kurzíva*
- podtržené informace
- jiný typ písma než je v běžném textu



2. QUESTION – ptej se

Tři základní otázky:

1. Jakým problémem se autor zabývá (jaké otázky si klade)?
2. K jakým závěrům dospěl (jak na otázky odpověděl)?
3. O co své závěry opírá (jaké argumenty uvádí)?



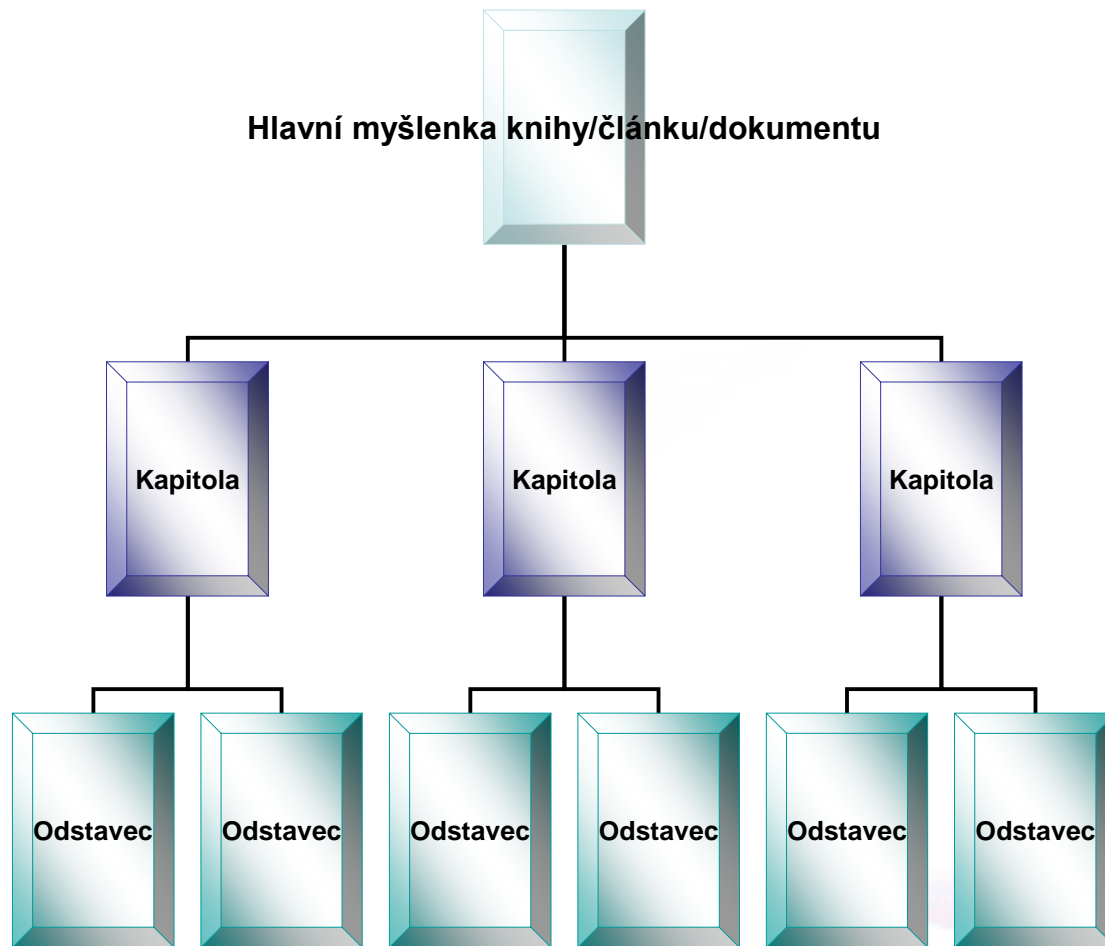
3. READ - čti

**Nyní budete hledat
odpověď na otázky, které
jste si při listování kladli.**

- Během čtení si dělejte poznámky, můžete si dělat poznámky přímo do knihy (ne do vypůjčené 😊), podtrhujte (fixy, tužka).
- Čtěte po odstavcích, vedle odstavců nebo do schématu si zapisujte jejich hlavní myšlenky.
- Věnujte pozornost obrázkům, tabulkám a grafům v textu! Mnohé napoví.

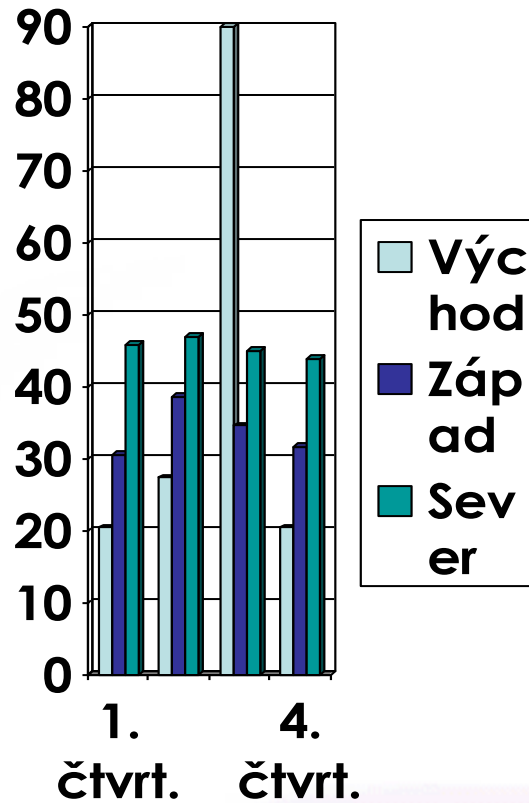


Schéma utřídění myšlenek



3. READ – čti – tabulky, grafy

Státy	Výdaje na zdravotnictví v USD	Výdaje na zdravotnictví v %
USA	4887	13,9
Švýcarsko	3332	11,1
Kanada	2792	9,7
Francie	2561	9,5
Austrálie	2513	9,2
Japonsko	2131	8,0
ČR	1106	7,3



4. RECITE - opakuj

- Využijte opět otázek z druhé fáze.
- U náročných textů si k otázkám utvořte klíčové body (odpovědi), které Vám mohou napovědět.
- Nespolehejte se pouze na odpovědi. Je vhodné i zaznamenávat důležitá fakta.
- Někomu pomůže se vyjadřovat nahlas, u neslyšících v ČZJ.



5. REVIEW – zpětně kontroluj

1. Udělejte průzkum celkové struktury částí nebo kapitoly.
2. Připomeňte si otázky, které jste si kladli.
3. Znovu si přečíst text, aby jste si byli jisti, že jste si vše vybavili správně.
4. Dokončit opakování textu, zaplněním děravých míst v poznámkách, pokud vlastníte knihu můžete si důležité části zvýraznit.

