

MUNI

Data v mikrobiologii

CORE042: Data – odpověď na základní otázku života, vesmíru a vůbec...

6. přednáška

Stanislava Bezdíček Králová <kralova.s@sci.muni.cz> a kol.

Externista – Přírodovědecká fakulta MU

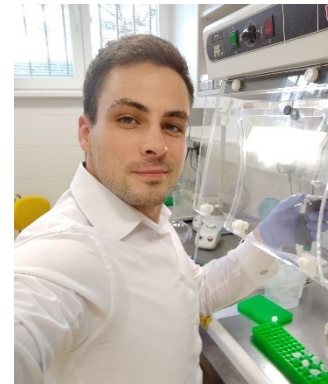
Přednášející a spoluautoři



- **Stanislava Bezdíček Králová**
 - University of Vienna, Center of Microbial Ecology and System Science
 - Přírodovědecká fakulta MU, externista
 - **Life science projekty, FAIR Data v mikrobiologii**



- **Václav Šeda**
 - CEITEC
 - Mikroprostředí imunitních buněk
 - **FAIR data v klinickém a univerzitním výzkumu**



- **Matěj Bezdíček**
 - Fakultní nemocnice Brno
 - Interní hematologická a onkologická klinika
 - **FAIR data v klinické mikrobiologii**

Osnova

- Life cycle
- Historie vs. současnost
- Plánování
- Sběr/získávání dat
- Zpracování dat
- Analýza dat
- Uchování dat
- Poskytování dat
- Opakované využití dat



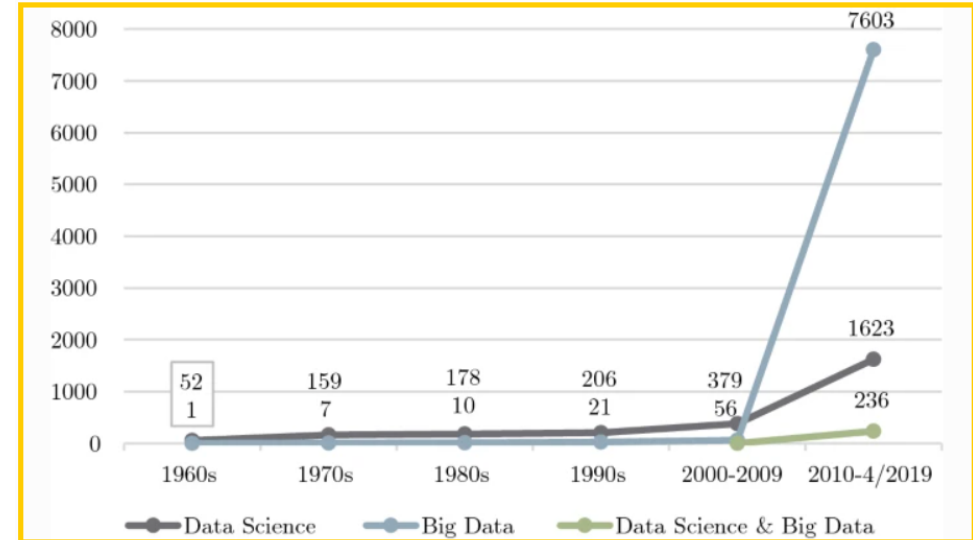
Historie

V minulosti

- méně dat
- menší výpočetní náročnost
- jednodušší na uchování, organizaci, vyhodnocení

Současnost

- změna instrumentace
- změna charakteru dat (pozorování vs. sekvenace)
- enormní nárůst množství dat – digitální forma
- vyšší nároky na rutinní procesování – zisk, organizace dat, jejich sdílení, uchovávání, procesování (úpravy), analýzy



Evolutionary trend in the number of publications covering data science and big data

Raban & Gordon, Scientometrics (2020)



Plánování



Co?

- stanovení cíle

Jak?

- určení metodologického postupu
(*máme vše co potřebujeme?*)
- určení znalostního základu
(*dokážeme uskutečnit všechny kroky?*)
- dohodnutí spolupráce
- rozložení finančních prostředků

Kdo?

- jeden výzkumník?
- tým?
- studenti?
- kdo to zaplatí?!

Kde?

- získat vzorek + logistika
- máme potřebnou instrumentaci?
- dílčí části u spolupracujícího pracoviště?
(tuzemsko/zahraníčí)

Kdy?

- časové plánování je extrémně důležité
- kdy odeberu vzorky
- stihnu je pak zpracovat?
- kolik vzorků zpracuji?
- potřebuji více odběrů v různých časech?
- dílčí kroky vs. celkový projekt

Plánování – specifika klinického výzkumu



Etická komise

- Lidská DNA ve vzorcích = etický problém
→ nutné schválení
- Ochrana osobních údajů
- Informovaný souhlas

Původ vzorků?

- ambulantní vs. hospitalizovaný pacient
- transport
- krátkodobé uchování
- dlouhodobé uchování
- jeden výzkumník?
- tým?
- studenti?
- kdo to zaplatí?!

Kdy?

- časové plánování je extrémně důležité
- jak často budeme odebírat vzorky?
- hledám něco typické nebo spíš raritní??
→ někdy extrémně dlouhá doba do vytvoření dostačujícího souboru vzorků

Kdo?

- interpretace: často nutný klinik
- často nutné zapojení více pracovišť

Financování

- nemocnice
- granty → klinický vs základní výzkum

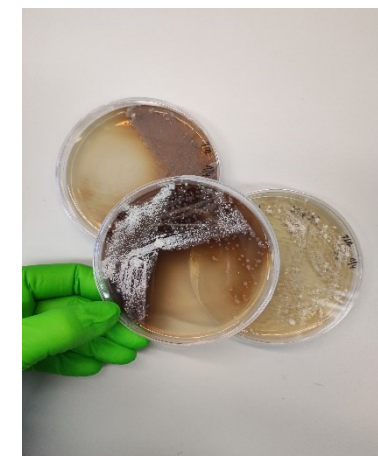
Plánování – příklady

Terénní výzkum (Antarktida)

- chystání materiálu (6 měsíců před expedicí)
- chystání citlivního materiálu (1 měsíc před expedicí)
- jak budou vzorky cestovat?
- jaké vybavení budu mít k dispozici?
- jak dokážu zpracovat vzorky?

Přílet na Antarktidu:

1. příprava kultivačních médií
2. sterilizace materiálu po cestě
3. odběry **na začátku** expedice (kultivace 6–8 týdnů)
4. zpracovávání vzorků
5. odběry **na konci** expedice (přenos do ČR)
 - ✓ nesmí roztát
 - ✓ nesmí se zahřát
 - ✓ nesmí se střídat teploty
 - ✓ kolik gramů
 - ✓ kolik replikátů
 - ✓ původ vzorků





Když plánování experimentu nevyjde – příklad z klinické praxe

Studium invazivních mykóz

- Zahájení nového projektu současně se sběrem vzorků
- Spolupráce s klinikou v rámci nemocnice
- Za rok sběru vzorků nasbírám 2 potvrzené a 3 suspektní vzorky na invazivní mykózu

- výsledky → ***z výsledků u 5 vzorků neudělám relevantní závěry, nic nepublikuji***

Studium invazivních mykóz

- **Zahájení spolupráce s dalšími centry a po dlouhodobém bankování vzorků**
- Zahájení projektu s již získaným větším množstvím vzorků

- výsledky → ***signifikantní počet vzorků k vyšetření umožňuje výsledky hodnotit, korelovat a dělat statisticky významné závěry, publikaci práce založené na takovém souboru nic nebrání***



Když plánování experimentu nevyjde – příklad z praxe

Myší experiment – nepromyšlené

- ráno: podání sulfoquinolózy žrádla (10mg/l)
- kontrolní skupina – bez přídavku
- po 12 hodinách odběr stolice
- sekvenování

- výsledky → **žádný rozdíl** kontrola vs. testovaná skupina

Myší experiment – kvalitní plán

- **večer** podání sulfoquinolózy žrádla (10mg/l)
- kontrolní skupina – bez přídavku
- po **3, 6, 12 a 24** hodinách odběr stolice
- sekvenování každé vzorky

- výsledky → **rozdíl** mezi skupinami **pouze v 6 h**





Získávání dat



Terén

- pozorování + zápis
- měření + zápis

Laboratoř

- pozorování + zápis
- měření + zápis
- generace dat přístrojem → hrubá data



experimentálně (původce = vy)

Sdílená data

- použití dat v databázích s open access
- použití poskytnutých dat
- „share and re-use“

Placená data

- placené databáze



původce je někdo jiný



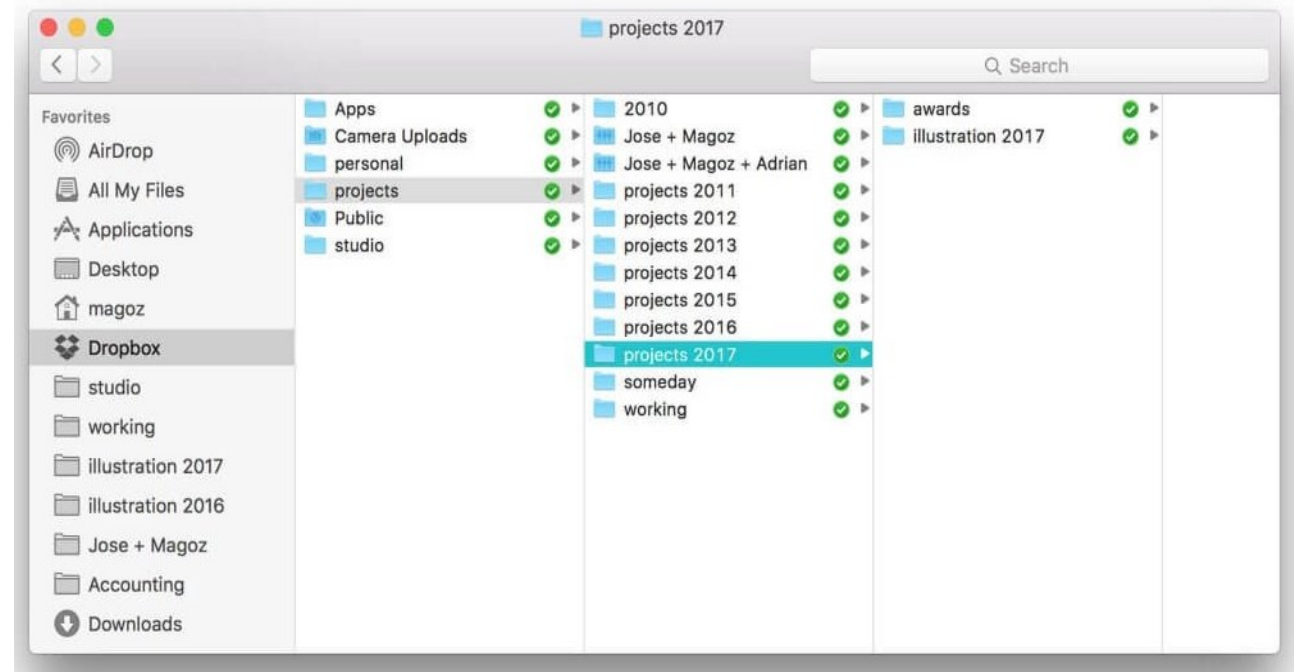
Organizace dat

Složky → podsložky → soubory

- konzistentní pojmenování (název projektu, název analýzy, datum provedení analýzy)
- hierarchický systém
- oddělení probíhajících a uzavřených projektů
- najít si vlastní systém který jste schopní **dlouhodobě sledovat a udržet**

Pojmenování souborů

- konzistentně
- datумы v určitém sledu
- interpunkce (_ / . mezery???)
- číselné pořadí na začátku / na konci



Organizace dat

Zlatý standard – tabulky

- jasně
- stručně
- jedna poznámka jedno místo
- stejný formát v daném sloupci
- jeden nadpis na sloupec
- žádné slučování buněk
- žádné prázdné buňky
- kde to jde dělat vybírací seznamy
(*víc lidí pracuje se stejnou tabulkou*)
- žádné výpočty v raw data souboru



	A	B	C	D	E	F
1	Region	Retailer Type	Qtr1	Qtr2	Qtr3	Qtr4
2	Mid West					
3		Food & Staples	19,47,100	26,93,000	19,50,300	19,11,400
4		Multiline	9,77,200	7,29,700	3,67,800	3,22,600
5	North East					
6		Specialty	14,55,100	14,22,700	4,98,200	17,86,900
7	South					
8		Food & Staples	16,91,700	22,39,800	18,30,000	17,21,800
9		Multiline	18,37,500	18,80,500	17,20,500	24,89,200
10		Specialty	11,55,100	21,00,200	16,52,100	9,07,700
11	West					
12		Food & Staples	12,50,900	23,68,200	15,55,100	14,55,500
13		Multiline	13,74,300	7,93,200	12,54,900	15,17,400

BAD DESIGN

	A	B	C	D	E
1	Region	Qtr1	Qtr2	Qtr3	Qtr4
2	Mid West	2924300	3422700	2318100	2234000
3	North East	1455100	1422700	498200	1786900
4	South	4684000	6220500	5202600	5118700
5	West	2625200	3161400	2810000	2972900

BAD DESIGN

	A	B	C	D	E	F	G	H	I
1	Region	Qtr1	Qtr2	Qtr3	Qtr4	Region	Quarter	Sales	
2	Mid West	2924300	3422700	2318100	2234000	Mid West	Qtr1	2924300	
3	North East	1455100	1422700	498200	1786900	Mid West	Qtr2	3422700	
4	South	4684000	6220500	5202600	5118700	Mid West	Qtr3	2318100	
5	West	2625200	3161400	2810000	2972900	Mid West	Qtr4	2234000	
6						North East	Qtr1	1455100	
7						North East	Qtr2	1422700	
8						North East	Qtr3	498200	
9						North East	Qtr4	1786900	
10						South	Qtr1	4684000	
11						South	Qtr2	6220500	
12						South	Qtr3	5202600	
13						South	Qtr4	5118700	
14						West	Qtr1	2625200	
15						West	Qtr2	3161400	
16						West	Qtr3	2810000	
17						West	Qtr4	2972900	

Organizace dat a metadat

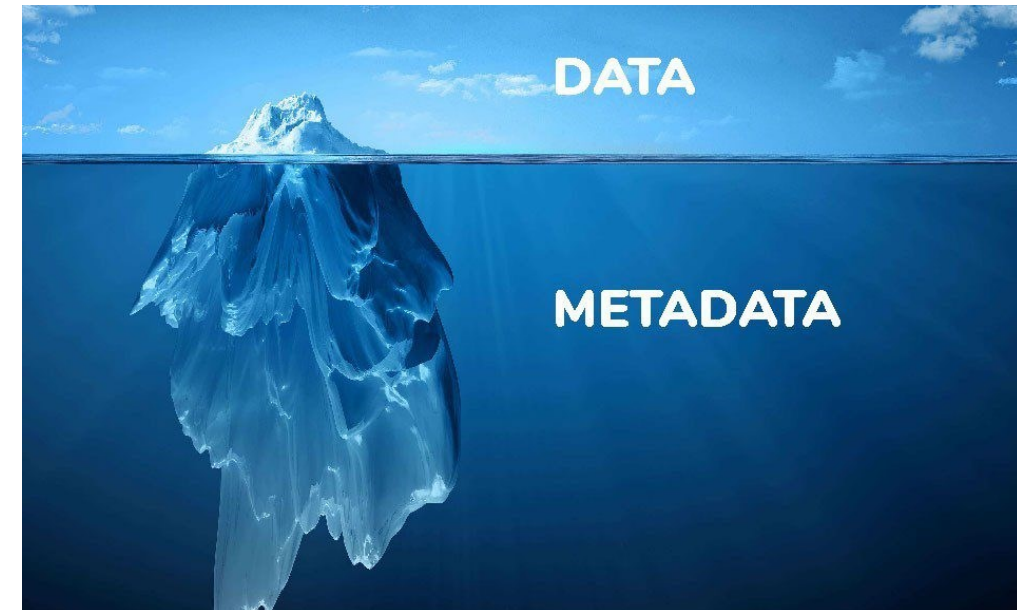


Doplňkové informace

- mohou být uloženy separátně od metadat nebo dat
 - dotazníky (pacienti, probandi)
 - **laboratorní deníky**
 - **metadata**
 - reporty
 - publikace

Rozšiřující informace

- přesné popisky míst z tabulky
- přesný popis odběru vzorků z míst v tabulce





Doplňkové informace → nutnost?!

Laboratorní deníky

- novinka grantových agentur i některých pracovišť (zejména zahraničí)
- každý člen týmu vede laboratorní deník – přesné záznamy
- skladování i po skončení grantu
- varianty: papírová i elektronická



- naučit se zaznamenávat práci v laboratoři
- případné změny = lehčí implementace
- nutnost u projektů i grantů, i když to nevyžadují

Příklad: Rakousko – přísná pravidla

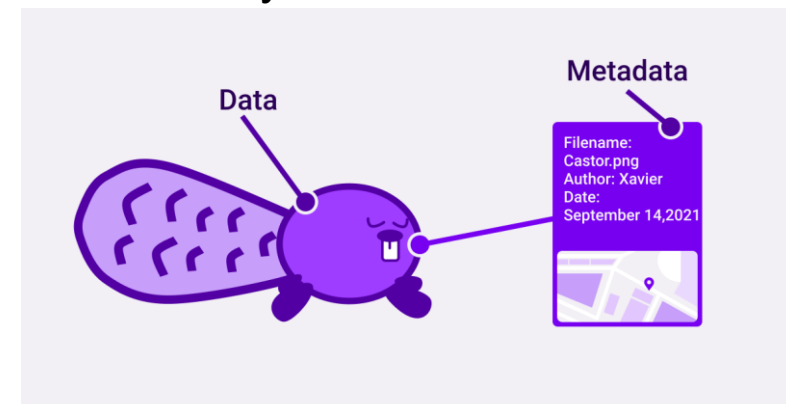
- denně podrobné zápisy o průběhu experimentů
- žádné škrtní
- žádné trhání listu
- elektronická verze musí být opatřena časovým zámkem



Metadata v biologii

Metadata = informace o nasbíraných datech

- **Fotky:** jak-kde-kdy vznikli, čím byli pořízeny, barevný profil, čočky, zoom...
- **Vzorek:** kde se odebral, GPS, kolik, typ zdrojového materiálu, jak se skladoval, jak se transportoval, jak se zpracoval
- **Bakteriální izolát:** Z jaké vzorky pochází, za jaké teploty roste, na jakých mikrobiologických půdách roste, do jaké BSL kategorie spadá
- **Experimentální data:** design jednotlivých experimentů, teploty, pH, živiny, obsah vody, salinita, objemy, hmotnosti, trvání, jakékoliv změny



Metadata v biologii



Sekvenační data:

Links from BioProject

Flavobacterium flabelliformis sp. nov. P4023 T

Identifiers	BioSample: SAMN18262075; Sample name: Flavobacterium flabelliformis sp. nov. P4023T	
Organism	Flavobacterium flabelliforme cellular organisms; Bacteria; FCB group; Bacteroidetes/Chlorobi group; Bacteroidetes; Flavobacteria; Flavobacteriales; Flavobacteriaceae; Flavobacterium	
Package	MIGS: cultured bacteria/archaea_soil; version 5.0	
Attributes	strain	P4023
	collection date	2011-02-02
	depth	0
	elevation	1630 m
	broad-scale environmental context	polar environment [ENVO:01001703]
	local-scale environmental context	polar biome [ENVO:01000339]
	environmental medium	nest of bird [ENVO:00005805]
	geographic location	Antarctica
	isolation and growth condition	R2A agar, 20 degrees C
	latitude and longitude	63.77 S 57.78 W
	number of replicons	1
	reference for biomaterial	CCM 9062T
	isolation source	sample taken from an organic matter in an abandoned nest of a bird
	type-material	type strain of Flavobacterium flabelliforme
Description	Keywords: GSC:MlxS;MIGS:5.0	
BioProject	PRJNA713758 Flavobacterium flabelliforme strain:P4023 Retrieve all samples from this project	
Submission	Masaryk University, Stanislava Kralova; 2021-03-11	



Metadata v biologii

Tvorba a uchování metadat – jedno pravidlo: „There is no good reason not to save metadata“

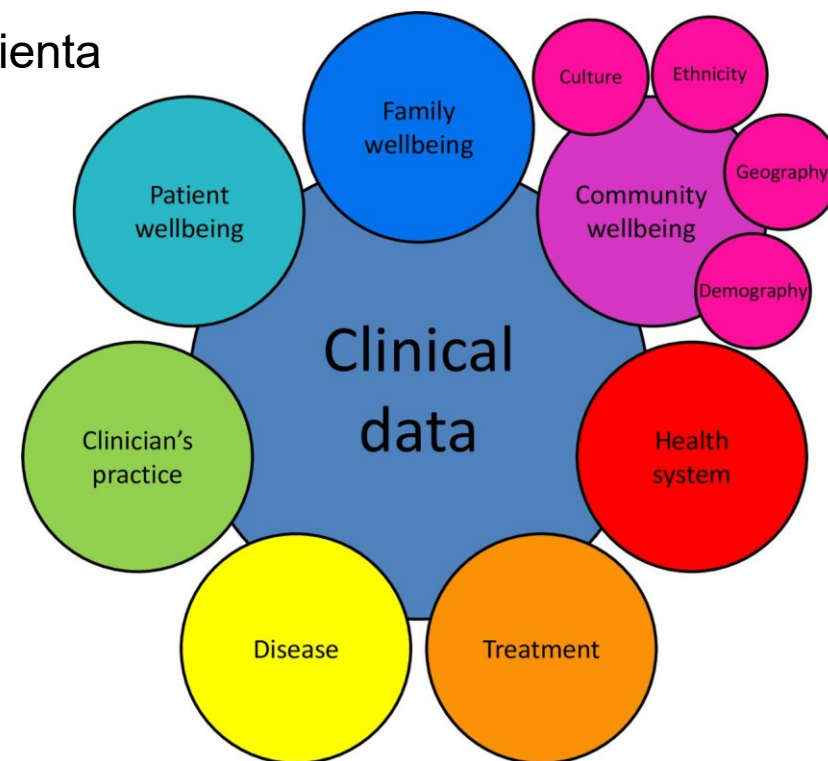
EU projekty

- musíte uchovávat **vše**
(*musíte mít odhad o velikosti a typu dat*)
- po dobu projektu + **5 let** po ukončení
(*nutno přemyslet dopředu, kdo bude odpovědná osoba?*)
- aktuálně: metadata musíte nahrát **do veřejně dostupných** databází a spárovat s daty



A co klinická data ve výzkumu?

- Specifické
- **Přísná pravidla** na sdílení informací
- **Pseudonymizace** – identifikace pacienta + dat možná dle klíče (př. náhodné čísla jako ID)
- **Anonymizace (de-identifikace)** → oddělení dat od identifikace pacienta
- Neanonymizovaná data nesmí opustit nemocnici

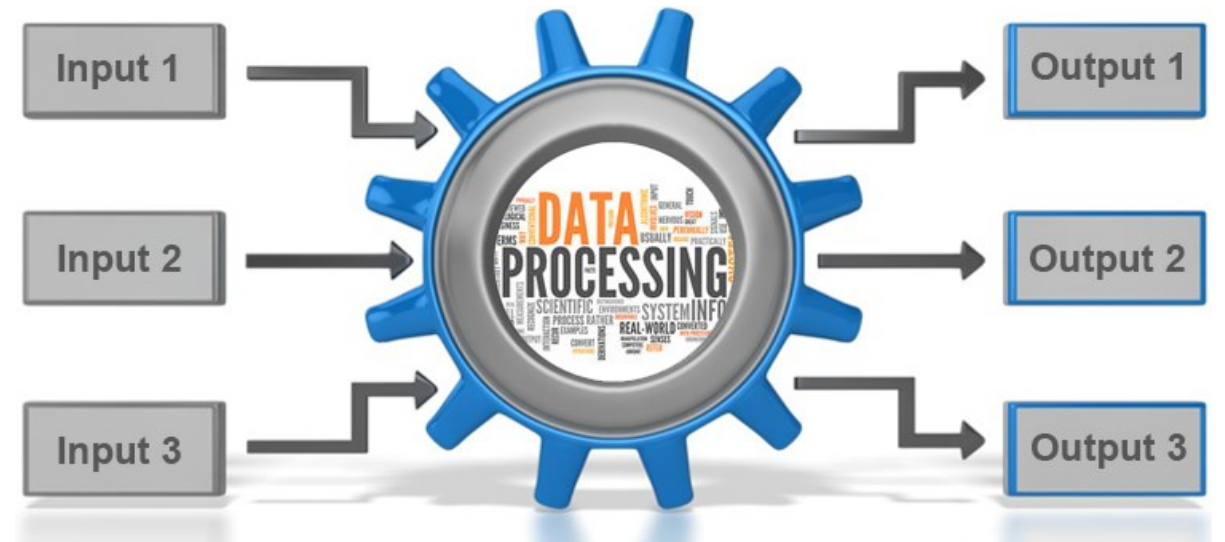




Data processing



- Vložená nasbíraná data „input“
- Příprava dat (filtrace, kontrola kvality)
- Zpracování (z raw, tedy tzv. surových dat)
- Interpretace „output“



raw data
často nečitelná člověkem

jednodušší
zobrazení



Krok 1: Filtrace dat

RAW DATA → ZPRACOVANÁ DATA

- Kvalitativní vyhodnocení dat
- **Normalizace** získaných dat pro možnost porovnání
- **Odstranění** chybných/nevyhovujících dat
- **Organizace**
- **Anotace**



Příklady – filtrace dat

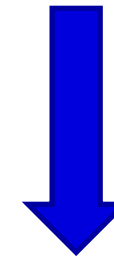
Genomická data

– sekvenace genomu

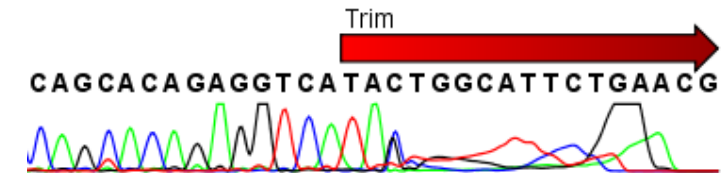
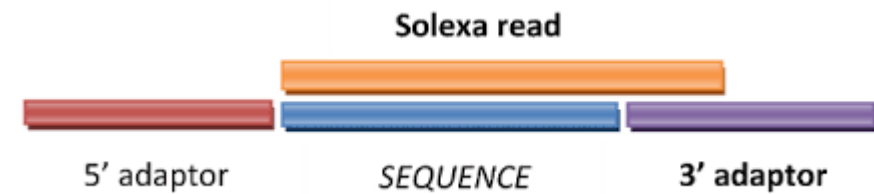
- výsledek tisíce čtení (readů) – nejsou stejné
- jiná délka
- jiná kvalita bází
- přítomnost adaptorů
- přítomnost kontaminací
- nekvalitní koncové sekvence (jiné báze než v skutečnosti)



Kontrola kvality
→ filtrace



Výsledný soubor



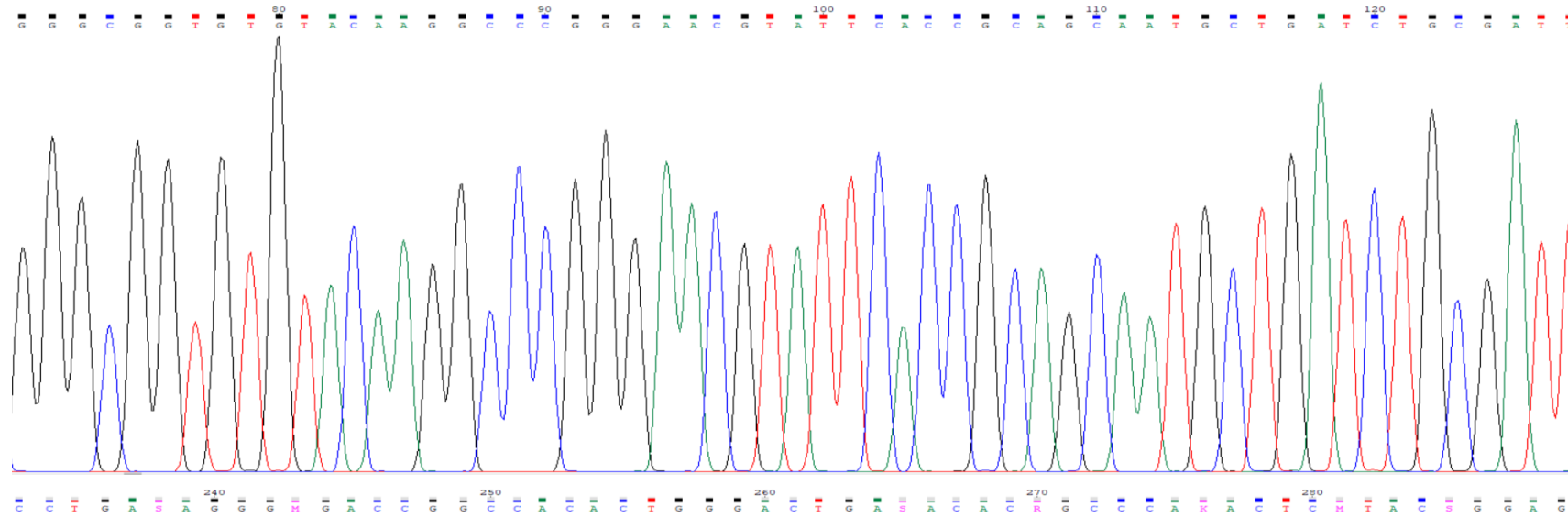
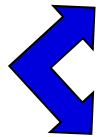
Phred skóre kvality –
kvalita jednotlivých bází

Minimální délka readů

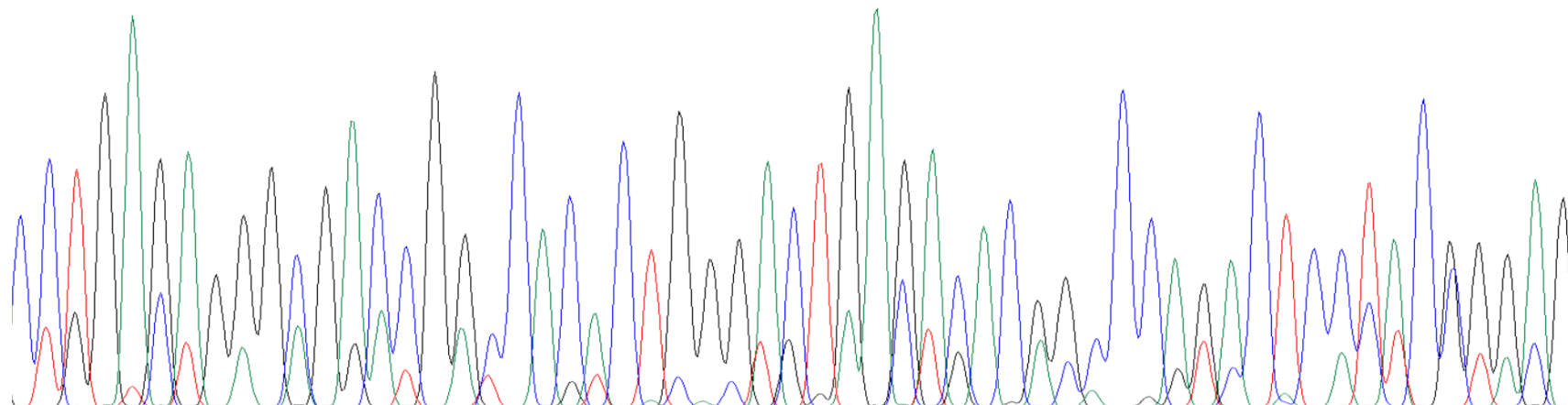


Příklady – filtrace dat

čistá
sekvence

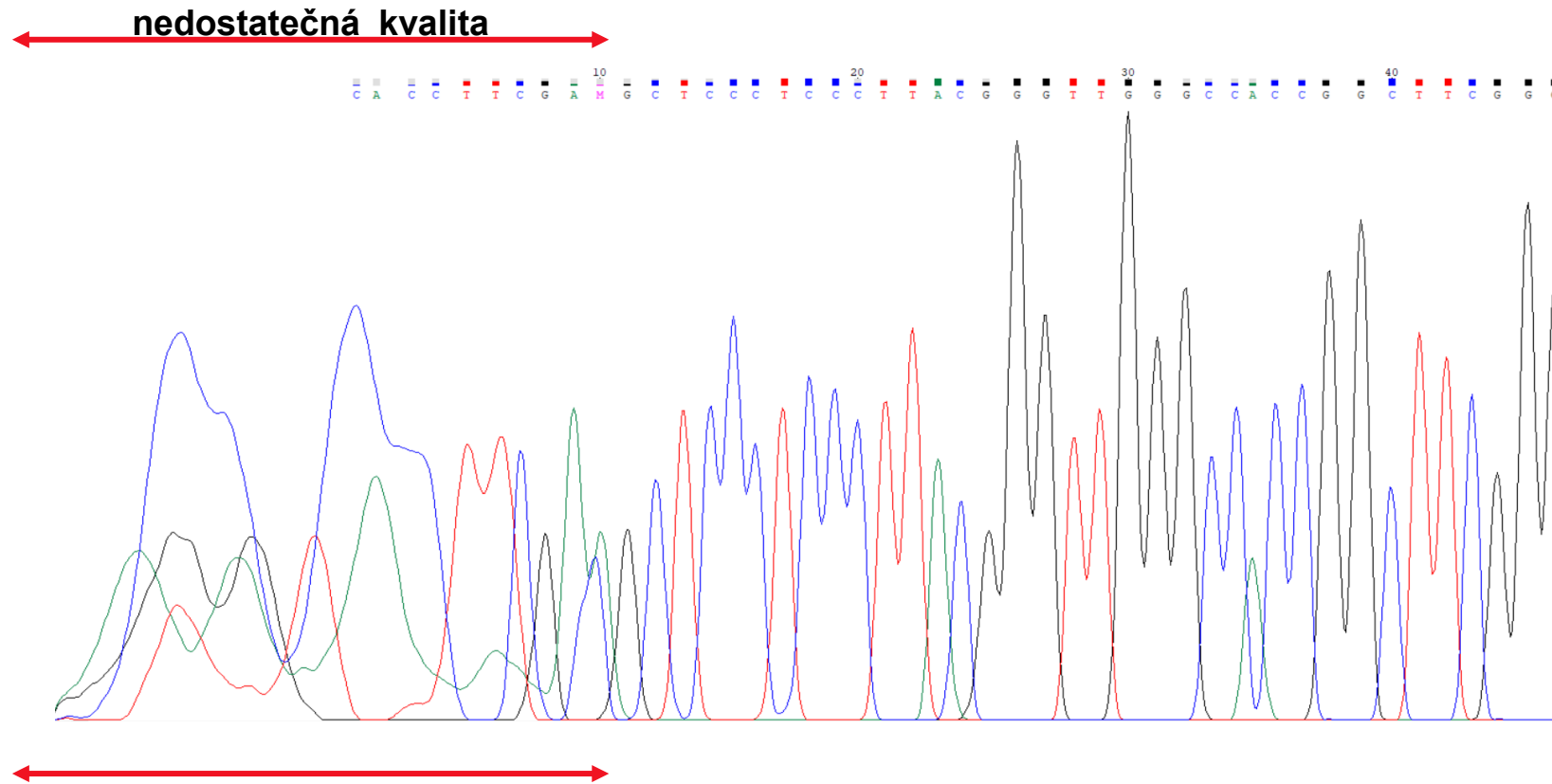


smíšená
sekvence





Příklady – filtrace dat

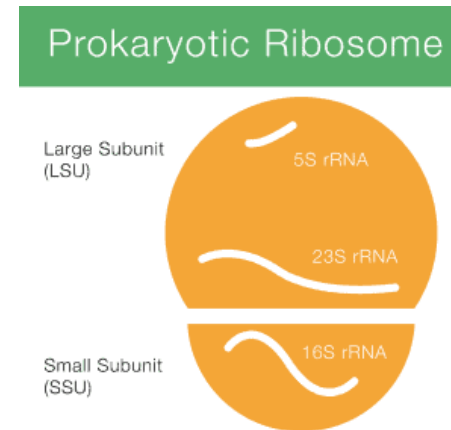




Příklady – filtrace dat

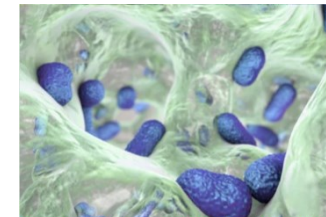
Metagenom – lidský střevní mikrobiom

- PCR – výběr pouze jednoho genu (16S rRNA)
- sekvenace
- výsledek je nutné **filtrovat** (obdobně jako příklad 1)
- výsledek je nutné **normalizovat**



příklad – výsledek tvrdí že máme v stolici:

- 100× *Bacteroides fragilis* a 100× *Prevotella copri* → 1:1
- normalizace genem 16S rRNA – *B. fragilis* 6 kopií X *P. copri* 4 kopie → 3:2





Kontrola kvality dat

– Stanovení postupu kontroly kvality dat

(kvalita fotek, kvalita sekvencí, úplnost metadat, kompatibilita dat, odstranění chybějících hodnot)

– Parametry kontroly vždy dle daných dat

- **sekvenace:** hloubka čtení, délka čtení, překrytí, kontaminace...
 - **experimentální data:** pozitivní a negativní kontroly, minimální počet opakování, reprodukovatelnost, statistické vyhodnocení...
- kvalita kontroly dat je nutná prakticky v každém kroku – sběr, generace dat, zpracování dat
- možná automatizace

Problémy se zpracováním dat

- Zejména BIOINFORMATIKA → tj. sekvenační data
- neexistují robustní univerzální pipeline
- každý si vytváří vlastní systém:
 - **reprodukovatelnost = těžká až nemožná**
 - **jedna data = různé výsledky!!!**



Analýza dat



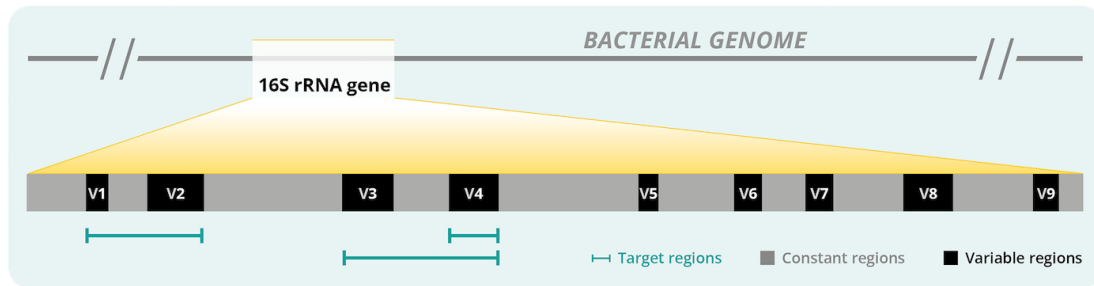
- biochemické a fyziologické data + způsoby vyhodnocení
- genomická data – bioinformatika (různé cíle = různé zpracování + příklady)
- metagenomická data (dtto)
- analýza dat od pacientu a asociace s výzkumnými daty

Příklady:

- popisy nových bakteriálních druhů, fylogeneze, genomika
- sledování epidemiologie klinických kmenů
- hledání nových antibiotik

Příklad analýzy 1 (nové bakteriální druhy – fylogeneze)

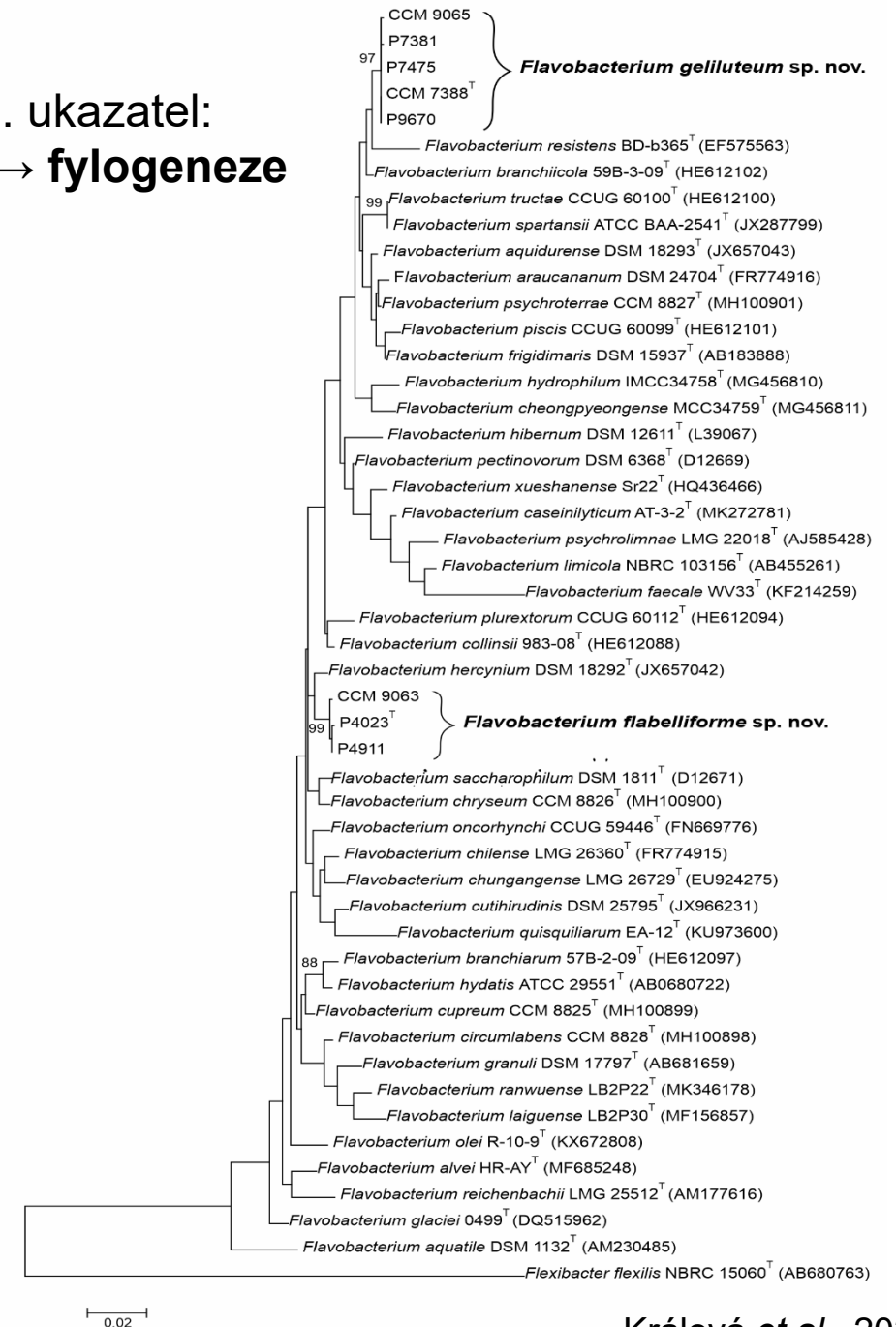
– Vstup: filtrovaná sekvenační data
jednotlivé geny



1. ukazatel:

→ **Cut-off value:** 98.65% podobnosti genu 16S rRNA

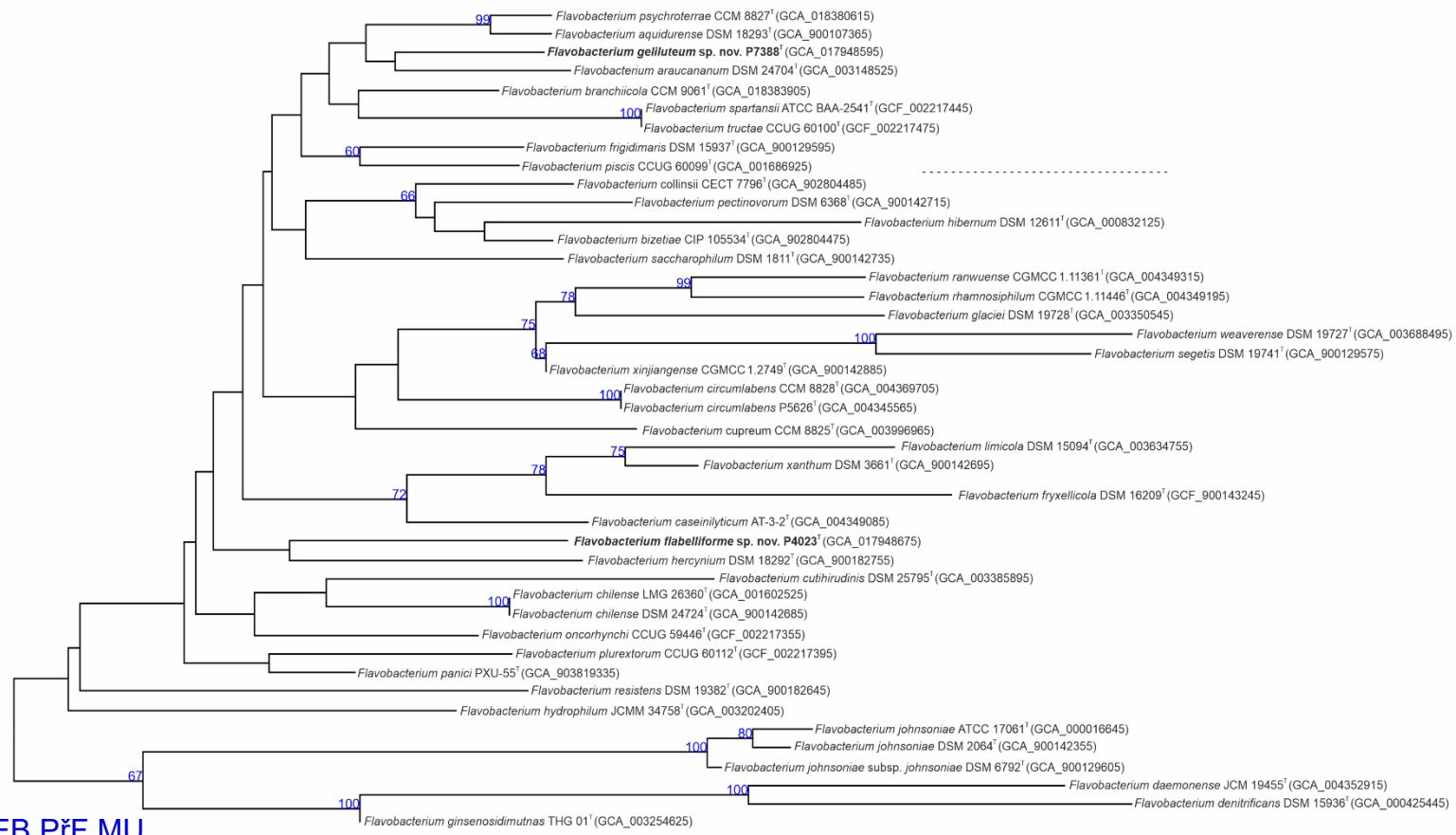
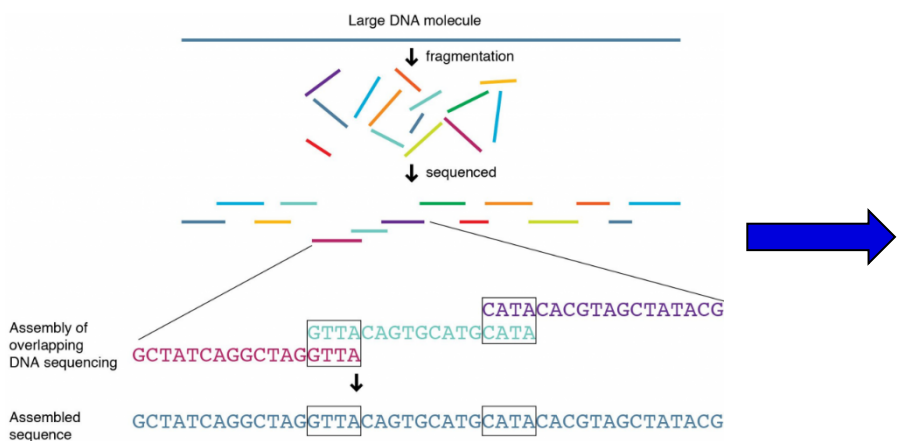
2. ukazatel:
→ **fylogeneze**





Příklad analýzy 1 (genomika)

– Vstup: filtrovaná sekvenační data, po kvalitě kontroly



1. ukazatel:

→ **Cut-off value:** 95% podobnosti genomu

2. ukazatel:

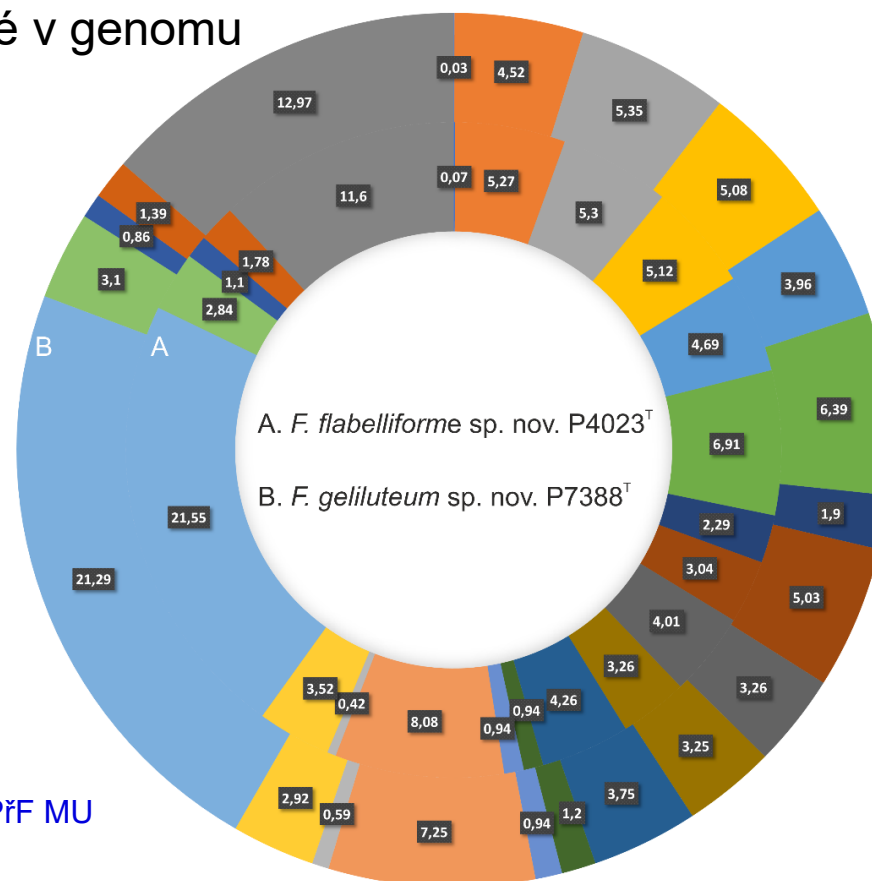
→ **fylogeneze**



Příklad analýzy 1 (genomika)

– Vstup: filtrovaná sekvenační data, po kvalitě kontroly

- nejenom, jestli je bakterie „nová“
- můžeme přidat vlastnosti kódované v genomu



- (A) RNA processing and modification
- (J) Translation, ribosomal structure and biogenesis
- (K) Transcription
- (L) Replication, recombination and repair
- (C) Energy production and conversion
- (E) Amino acid transport and metabolism
- (F) Nucleotide transport and metabolism
- (G) Carbohydrate transport and metabolism
- (H) Coenzyme transport and metabolism
- (I) Lipid transport and metabolism
- (P) Inorganic ion transport and metabolism
- (Q) Secondary metabolites biosynthesis, transport, and catabolism
- (D) Cell cycle control, cell division, chromosome partitioning
- (M) Cell wall/membrane/envelope biogenesis
- (N) Cell motility
- (O) Post-translational modification, protein turnover, and chaperones
- (S) Function unknown
- (T) Signal transduction mechanisms
- (U) Intracellular trafficking, secretion, and vesicular transport
- (V) Defence mechanisms
- (V) COG unknown



Příklad analýzy 2 (epidemiologie)

Stanovení příbuznosti izolátů

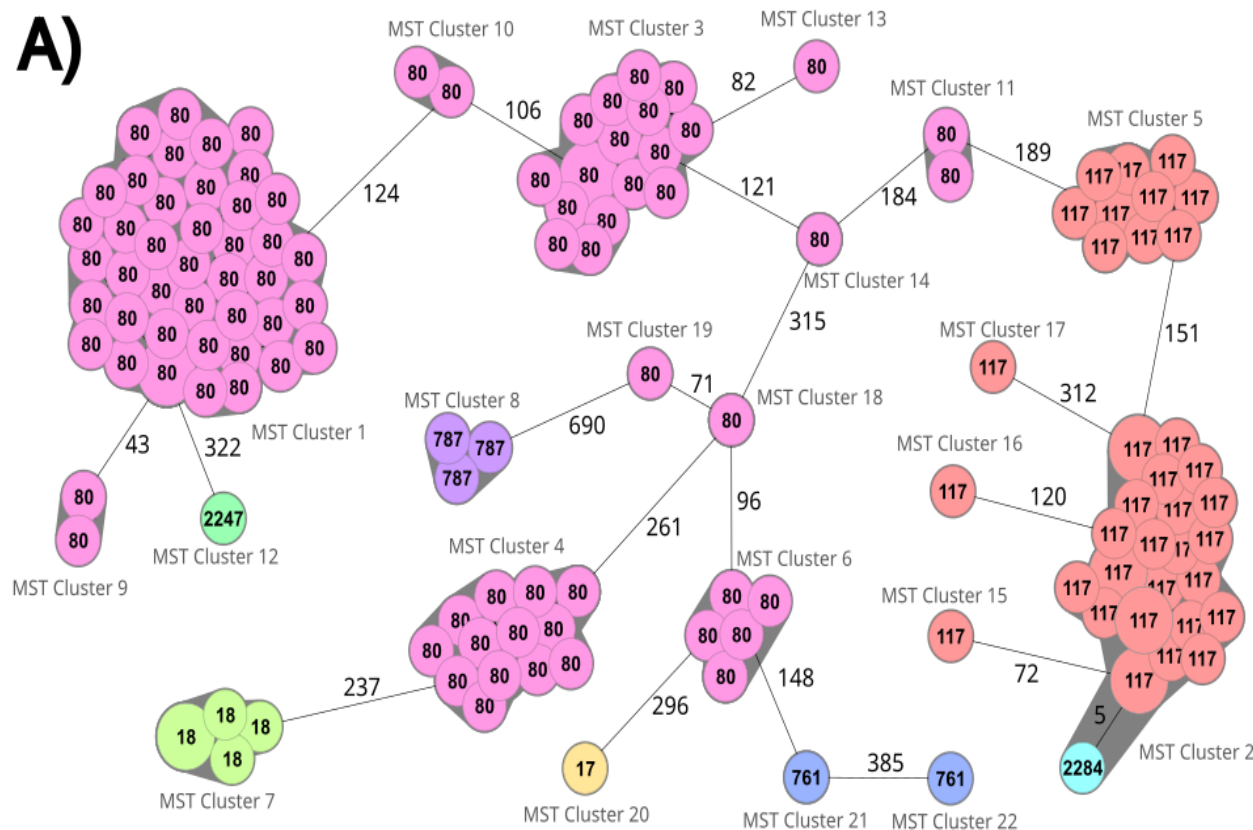
VRE na základě WGS

– Vstup

- Složené genomy
- Metadata

– Výstupy

- Rozdělení do clusterů na základě počtu rozdílů v alelách jednotlivých genů
- Srovnání izolátů v rámci clusteru s dostupnými metadaty
- Na základě výsledků případně zahájení epidemiologického šetření a zavedení příslušných opatření



Příklad analýzy 3 (biosyntetika)



- **Vstup: filtrovaná sekvenační data, po kvalitě kontroly**
- Vstup: fotografie
- Vstup: chromatografická data

Příklad analýzy 3 (biosyntetika)



Select genome region:



Identified secondary metabolite regions using strictness 'relaxed'

c00005_NZ_JABJ.. (original name was: NZ_JABJRC010000014.1)



Region	Type	From	To	Most similar known cluster	Similarity
Region 5.1	siderophore	53,440	65,008		

c00011_NZ_JABJ.. (original name was: NZ_JABJRC010000001.1)



Region	Type	From	To	Most similar known cluster	Similarity
Region 11.1	transAT-PKS, T1PKS, NRPS	586,329	666,426	9-methylstreptimidone	9%
Region 11.2	T3PKS	671,842	712,894	alkylresorcinol	100%
Region 11.3	melanin	1,268,489	1,278,860		
Region 11.4	siderophore	1,349,488	1,364,055		
Region 11.5	terpene	1,366,866	1,389,043	geosmin	100%
Region 11.6	RRE-containing	1,499,997	1,521,088	CDA1b / CDA2a / CDA2b / CDA3a / CDA3b / CDA4a / CDA4b	17%

c00015_NZ_JABJ.. (original name was: NZ_JABJRC010000002.1)



Region	Type	From	To	Most similar known cluster	Similarity
Region 15.1	NRPS-like, NRPS	380,365	485,540	thiocoraline, NRP:Cyclic depsipeptide	34%
Region 15.2	lanthipeptide-class-i	496,456	520,654		
Region 15.3	redox-cofactor	895,339	917,379	lankacidin C, NRP + Polyketide	20%

c00016_NZ_JABJ.. (original name was: NZ_JABJRC010000003.1)

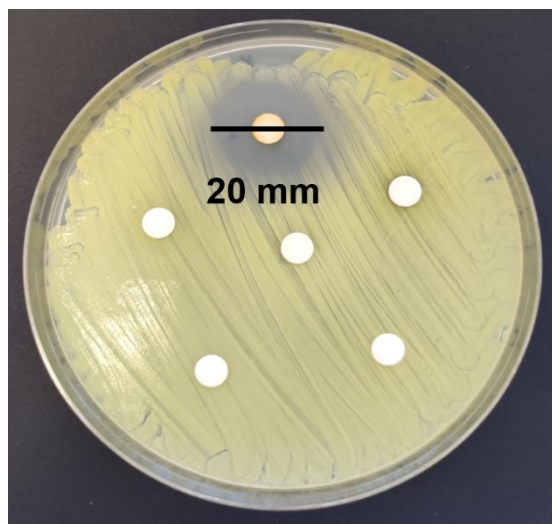


Region	Type	From	To	Most similar known cluster	Similarity
Region 16.1	lanthipeptide-class-iii	3,920	26,505	catenulipeptin, RiPP:Lanthipeptide	60%
Region 16.2	lanthipeptide-class-ii	31,433	54,363		

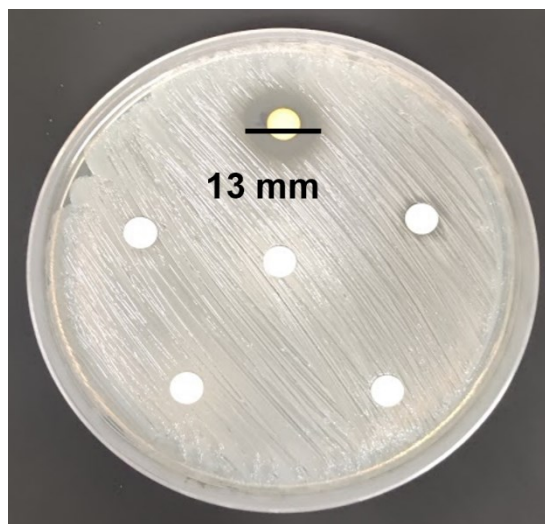


Příklad analýzy 3 (biosyntetika)

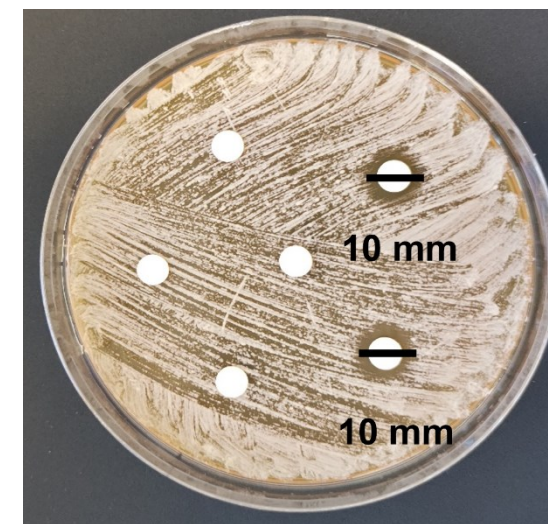
- Vstup: filtrovaná sekvenační data, po kontrole kvality
- **Vstup: fotografie**
- Vstup: chromatografická data



P12377, inhibition of *Micrococcus luteus*



P12377, inhibition of *Staphylococcus aureus*



UV100, inhibition of *Saccharomyces cerevisiae*

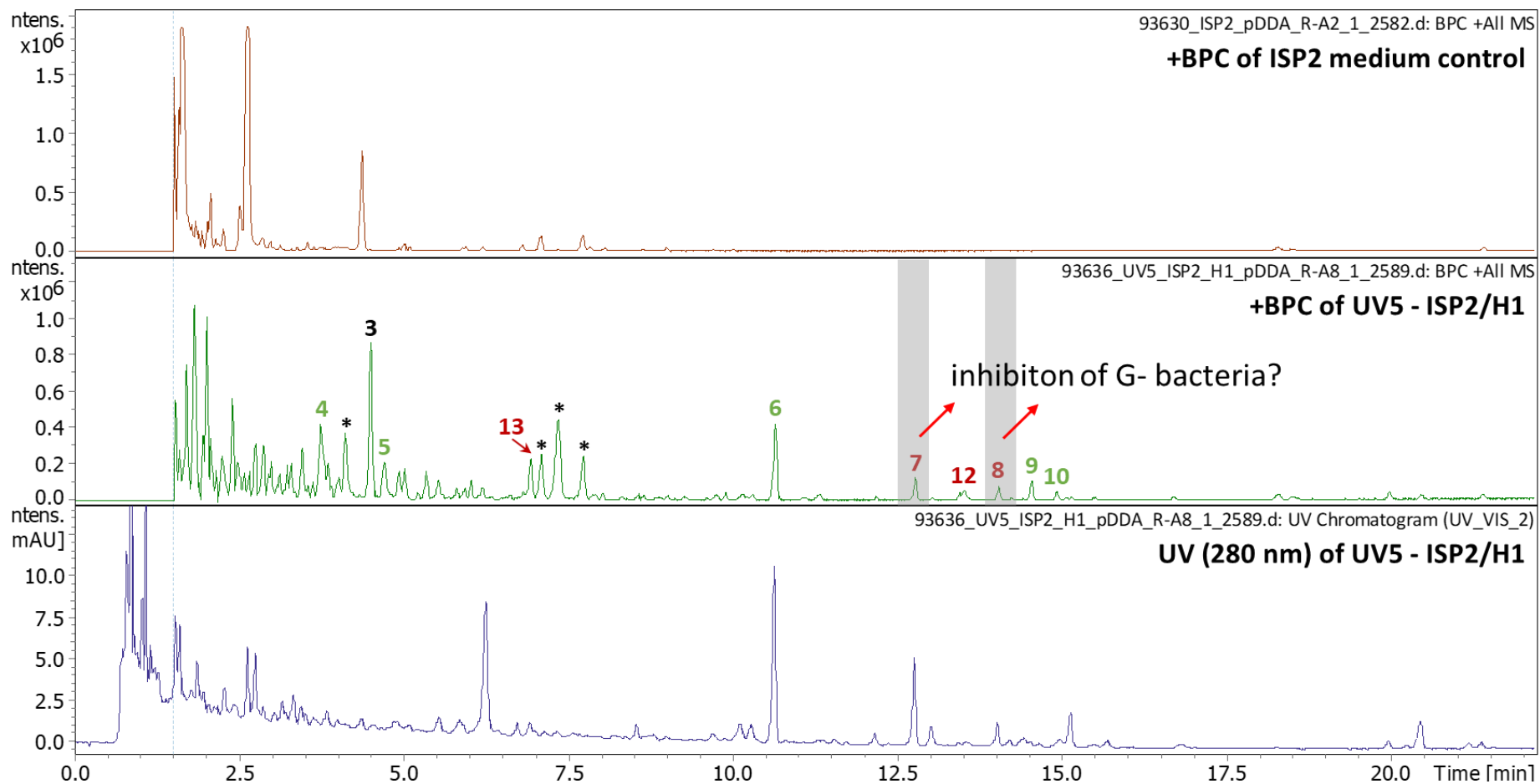
Příklad analýzy 3 (biosyntetika)

- Vstup: filtrovaná sekvenační data, po kvalitě kontroly
- Vstup: fotografie
- **Vstup: chromatografická data**





Příklad analýzy 3 (biosyntetika)





Archivace dat



- data v tištěné podobě – doba uchování, katalogizace
- data v elektronické podobě
- lokální úložiště
- cloudové úložiště
- uzavřené databáze
- open access databáze

- **ovlivnění grantovými agenturami – podmínky + příklady**

Archivace dat – příklad: srovnání univerzit



Česká sbírka mikroorganismů, MU

- katalogizace v tištěné podobě
- katalogizace v digitální podobě, software MINE
- **výhody:**
 - dva systémy (záloha v tištěné podobě)
- **nevýhody:**
 - digitální systém zastaralý, neexistuje IT podpora
 - neexistuje záloha přístupná vzdáleně
 - neexistuje záloha přístupná všem

CMESS, UniVie

- katalogizace/návody primárně digitální
- papírové formy pouze výjimečně (návodů k strojům)
- **výhody:**
 - univerzálně dostupném všem
 - pokud aktualizace, okamžitě u všech
 - vzdálený přístup samozřejmostí, pro všechny
 - denní zálohování na 3 serverech
- **nevýhody:**
 - nutný tisk pokud chcete vlastní kopii



Archivace dat – online databáze a repozitáře

Ukládání dat online má v biologii pravidla:

- **NUTNOST** před každou publikací
- minimální doba – 5 let po publikaci
- perzistentní identifikátor (DataCite DOI)
- umožněno review ukládaných datasetů!
- ideálně specifické repozitáře dle povahy dat nebo dle standardu v daném oboru
- open access
 - (výjimka: klinická data mohou vyžadovat „*Data Usage Agreements*“)



Archivace dat – příklady

Data – nukleové kyseliny

Data types	Repository options	Data and metadata standards
Raw sequencing data (reads or traces) Genome assemblies Annotated sequences Sample metadata	INSDC repositories Genome Sequence Archive (GSA)	Browse data and metadata standards endorsed by the Genome Standards Consortium
Genetic variation data	dbSNP (human variations less than 50bp) dbVar (human variations greater than 50bp) ClinVar (human genotype & phenotype) European Variation Archive (EVA) (all species) Genome Sequence Archive for Human (GSA-Human)	

Data – proteinové sekvence

UniProtKB	view FAIRsharing entry
---------------------------	----------------------------------------

Data – funkční genomika

ArrayExpress	view FAIRsharing entry
Gene Expression Omnibus (GEO)	view FAIRsharing entry
GenomeRNAi	view FAIRsharing entry
dbGAP	view FAIRsharing entry
The European Genome-phenome Archive (EGA)	view FAIRsharing entry
Database of Interacting Proteins (DIP)	view FAIRsharing entry
IntAct	view FAIRsharing entry
Japanese Genotype-phenotype Archive (JGA)	view FAIRsharing entry
NCBI PubChem BioAssay	view FAIRsharing entry
Genomic Expression Archive (GEA)	view FAIRsharing entry
GWAS Catalog	view FAIRsharing entry

Data – obrázky

Image Data Resource	view FAIRsharing entry
The Cancer Imaging Archive	view FAIRsharing entry
SICAS Medical Image Repository	view FAIRsharing entry
Coherent X-ray Imaging Data Bank (CXIDB)	view FAIRsharing entry
Cell Image Library	view FAIRsharing entry

nature/repositories

Archivace vzorků – mikrobiologie



TAXONOMIE: živé kultury – reprezentující

nové druhy → musí být dostupné

- nejde ale o open access!
- uchovávaní zabezpečují sbírky mikroorganismů → poskytování je placené

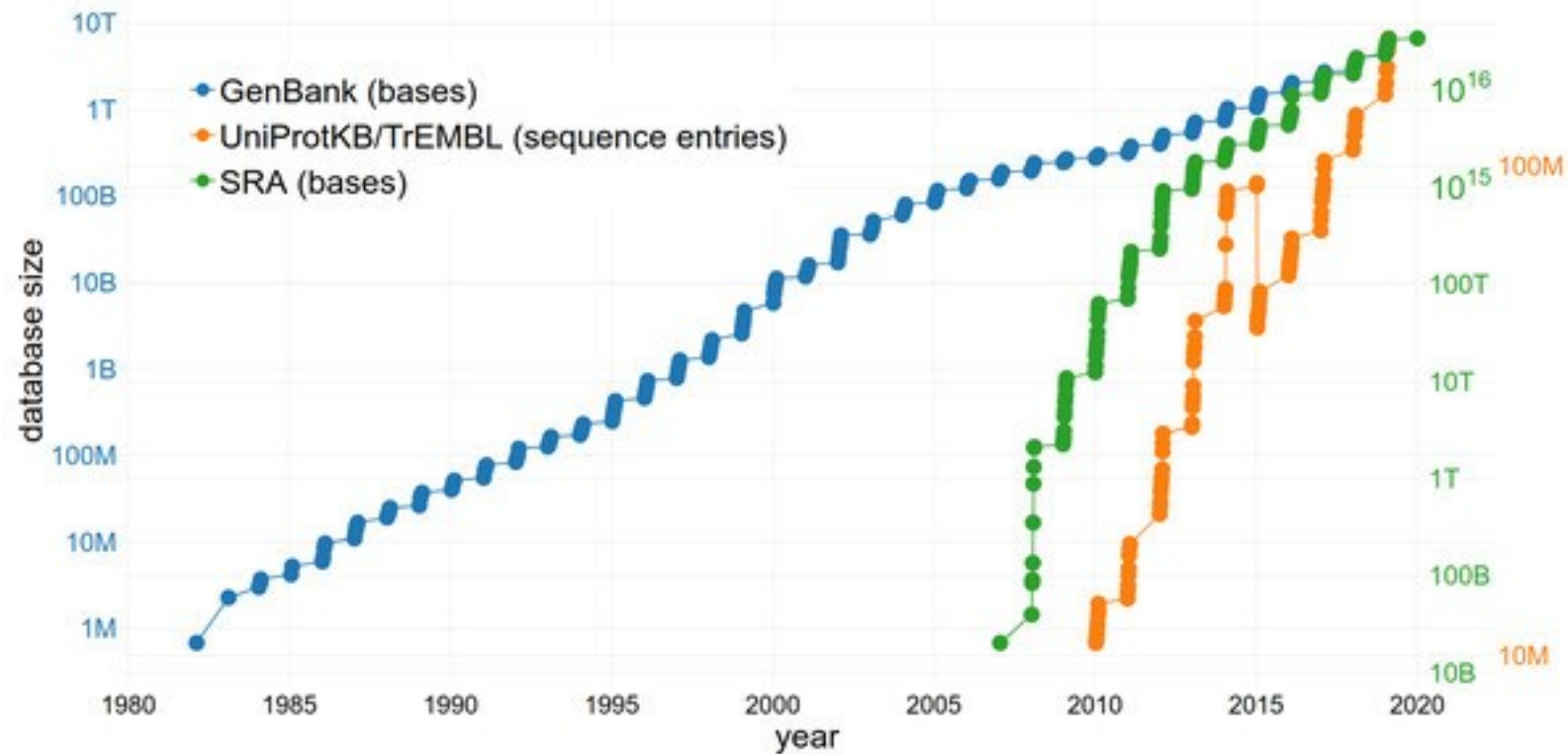
BIODIVERZITA/EKOLOGIE: živé kultury

- nejde o nutnost, ale často jsou uložené volně dostupné soubory izolátů
- nejde/jde o open access
- uchovávaní zabezpečují sbírky mikroorganismů / university → placené/neplacené





Data sharing



Sielemann *et al.*, 2020



Data sharing – význam

V biologii nutnost:

- poskytnout **všechna data**
- nebo poskytnou „**minimální dataset**“ → replikace výsledků (všechny data z článku, metadata, metody)
„*Data Availability Statement*“ při submitování článku
- bez restrikce přístupu – open access
- pokud restrikce → etické/legální → jiný přístup **nutný** (smlouva, oficiální požadavek, oficiální permit)

Data sharing



V biologii nutnost:

- validace výsledků
- replikace, re-analýza, re-interpretace
- nové analýzy
- reprodukovatelnost
- archivace dat → investice do výzkumu má dlouhodobé výsledky
- citace dat → viditelnost a rozeznatelnost autorů, tvůrců dat, kurátorů





Data sharing – význam i v praxi!

Sledování, reakce, predikce:

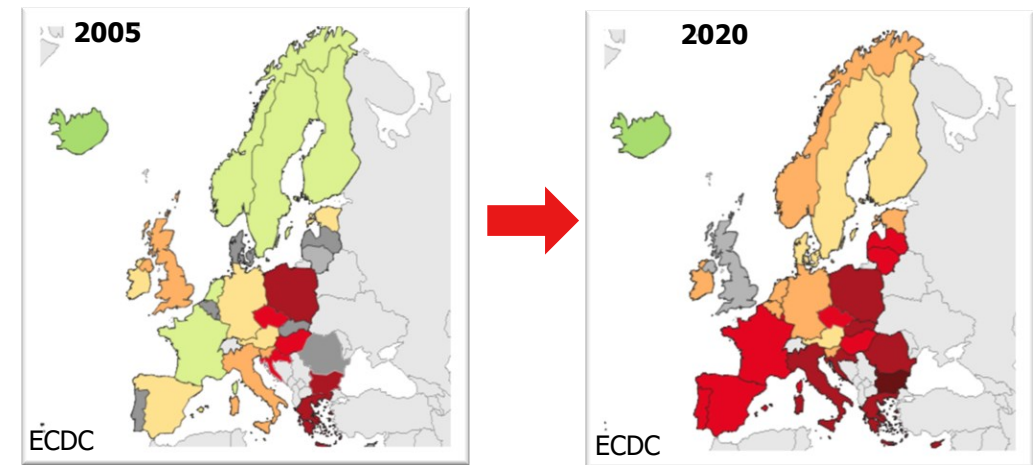
- infekční onemocnění (SARS-Cov-19, HAV v Brně, opičí neštovice...)
- šíření rezistentních patogenů (nemocnice, čističky vod...)
- šíření rezistence

Zrychlení výzkumu:

- infekční onemocnění
- mikrobiom a související onemocnění
- Human Genome Project
 - rakovina
 - vzácná genetická onemocnění
 - farmakogenomika



Šíření rezistence k cefalosporinům
v Evropě – *Klebsiella pneumoniae*







Data reusability

- Použití **dříve nasbíraných/zpracovaných** dat za jiným účelem oproti původnímu plánu
- **Podmínka:**
 - vysoká kvalita
 - eticky v pořádku
 - dostatečně popsané – metadata
 - aktuální verze dat
 - uvedené podmínky opakovaného použití
 - **NUTNO OCITOVAT, UVÉST REFERENCI!!!**



Data reusability – význam

- nezávislé studium dat různými skupinami/vědci
- šetření finančních zdrojů
- urychlení výzkumu
- násobné možnosti zpracování a vyhodnocení (jedny data = mnoho výsledků)

- **Nevýhody:**
 - neúplné/nesprávné metadata
 - nízká kvalita dat
 - chybná data

Data reusability – příklad

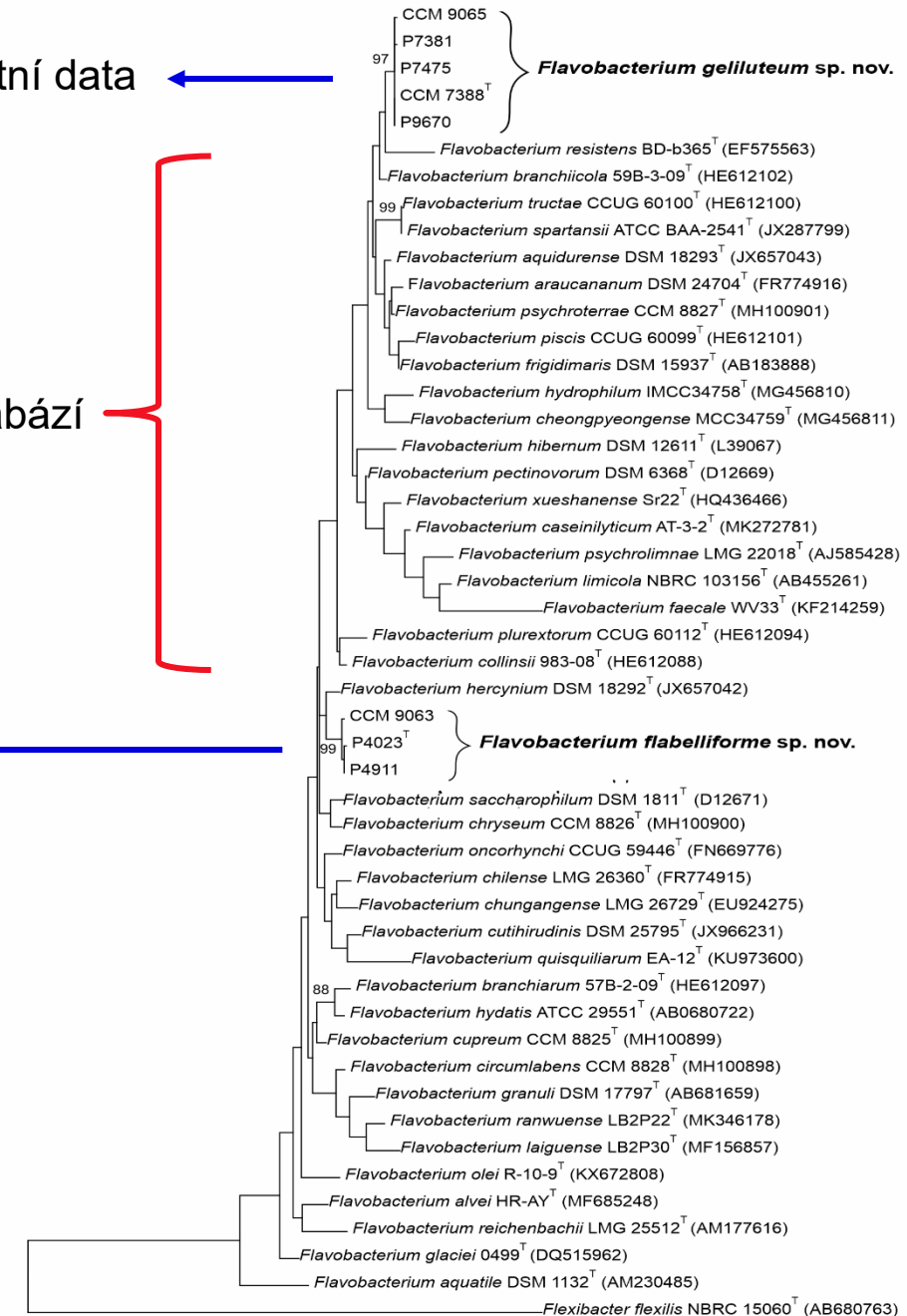
– každá fylogenetická analýza

data z repozitářů/databází

vlastní data

vlastní data

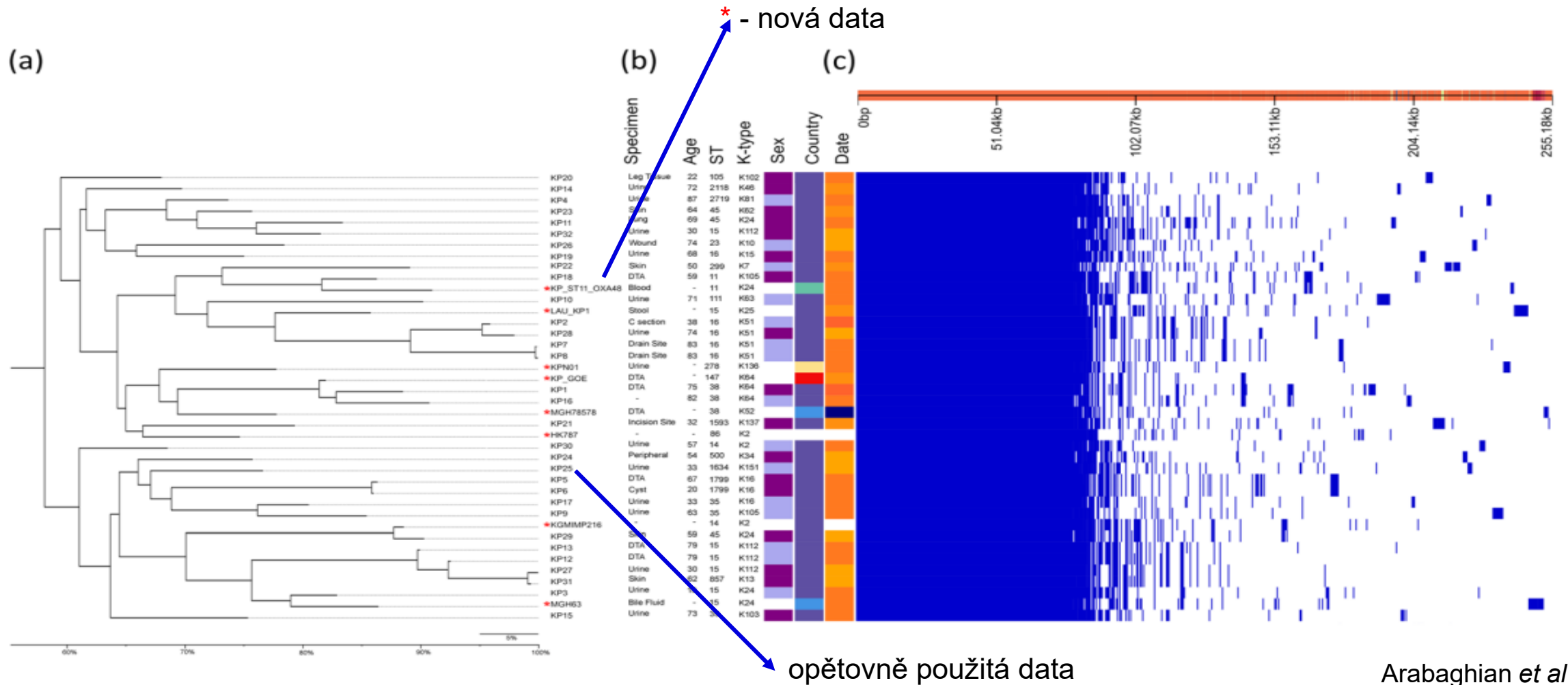
data z repozitářů/databází





Data reusability – příklad

Pangenomická analýza – *Klebsiella pneumoniae*



Data reusability – příklad – klinický výzkum

Tvorba epidemiologických schémat

- využití NCBI databází
- využití genómové subdatabáze
- možnost filtrování výsledků
- možnost stáhnutí celého souboru

The screenshot displays the NCBI Genome database interface. At the top, it shows the U.S. Department of Health and Human Services logo and the National Library of Medicine logo. A search bar is present with the text "Search NCBI ...". Below the search bar, there are navigation tabs for "Datasets", "Taxonomy", "Genome" (which is selected), "Gene", "Command-line tools", and "Documentation". The main heading is "Genome" with a "BETA" badge. Below the heading, there is a description: "Download a genome data package including genome, transcript and protein sequence, annotation and a data report". A "Selected taxa" dropdown menu is set to "Enterococcus faecium". On the left, there is a "Filters" section with the following options: "STATUS" (Reference genomes, Annotated genomes, Annotated by NCBI RefSeq, Annotated by GenBank submitter, Exclude atypical genomes). On the right, there is a "SEARCH WITHIN RESULTS" search bar and two range sliders: "ASSEMBLY LEVEL" (contig to complete) and "YEAR RELEASED" (1980 to 2022).

Data reusability – příklad – klinický výzkum

Tvorba epidemiologických schémat

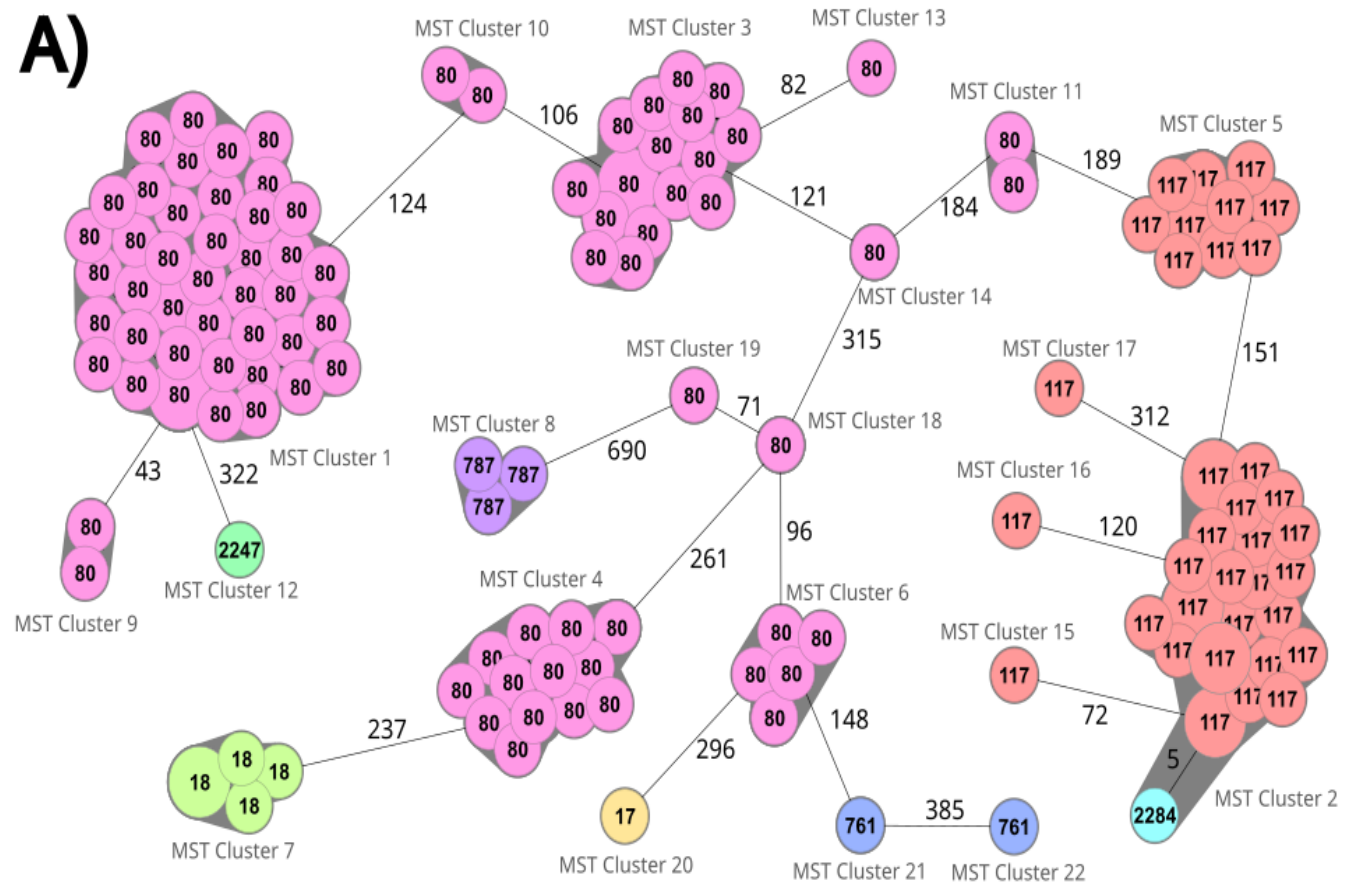
Download ▾ Select columns 17 390 genomes Rows per page 20 ▾ 1-20 of 17 390 < >

<input type="checkbox"/>	Assembly	Scientific name	Modifier	Annotation	Size (Mb)	Level	Year	WGS acce	Action
<input type="checkbox"/>	ASM973400v2 reference RefSeq: GCF_009734005.1 GenBank: GCA_009734005.2	Enterococcus faecium	SRR24 strain	NCBI RefS... Submitter	2.919	Complete	2020		⋮
<input type="checkbox"/>	ASM76497v1 RefSeq: GCF_000764975.1 GenBank: GCA_000764975.1	Enterococcus faecium	UC7266 strain	NCBI RefS... Submitter	2.806	Contig	2014	JRJW01	⋮
<input type="checkbox"/>	ASM76498v1 RefSeq: GCF_000764985.1 GenBank: GCA_000764985.1	Enterococcus faecium	UC7265 strain	NCBI RefS... Submitter	2.807	Contig	2014	JRHQ01	⋮
<input type="checkbox"/>	ASM76734v1 RefSeq: GCF_000767345.1 GenBank: GCA_000767345.1	Enterococcus faecium	70-7-8 strain	NCBI RefS... Submitter	2.476	Scaffold	2014	JRUF01	⋮
<input type="checkbox"/>	ASM76736v1 RefSeq: GCF_000767365.1 GenBank: GCA_000767365.1	Enterococcus faecium	70-36-8 strain	NCBI RefS... Submitter	2.717	Scaffold	2014	JRUG01	⋮
<input type="checkbox"/>	ASM77250v1 RefSeq: GCF_000772505.1 GenBank: GCA_000772505.1	Enterococcus faecium	VRE3 strain	NCBI RefS... Submitter	2.820	Contig	2014	JSET01	⋮
<input type="checkbox"/>	ASM77252v1 RefSeq: GCF_000772525.1 GenBank: GCA_000772525.1	Enterococcus faecium	ATCC 51559 strain	NCBI RefS... Submitter	2.954	Scaffold	2014	JSVT01	⋮
<input type="checkbox"/>	ASM78705v1 RefSeq: GCF_000787055.1 GenBank: GCA_000787055.1	Enterococcus faecium	L-3 strain	NCBI RefS...	2.642	Scaffold	2014	JRGX01	⋮
<input type="checkbox"/>	ASM78706v1 RefSeq: GCF_000787065.1 GenBank: GCA_000787065.1	Enterococcus faecium	L-X strain	NCBI RefS...	2.710	Contig	2014	JRGY01	⋮
<input type="checkbox"/>	70-61-7 RefSeq: GCF_000804385.1 GenBank: GCA_000804385.1	Enterococcus faecium	70-61-7 strain	NCBI RefS... Submitter	2.521	Scaffold	2014	JUEK01	⋮

Data reusability – příklad – klinický výzkum

Tvorba epidemiologických schémat

- příklad využití dat uložených za účelem publikace
- nový účel → epidemiologie



MUNI

Shrnutí

6. přednáška CORE042

Shrnutí

- Cyklus dat v mikrobiologii/biologii → využíváme všechny kroky
- Generujeme velké množství variabilních dat (fotografie, HPLC, sekvence, měření, popisky, ...)
- Generujeme enormní množství metadat (GPS souřadnice, typy materiálů, množství materiálů, časy/doby odběrů, klinická data, asociovaná data, ...)
- Vysoká náročnost na **plan** → **collect** → **process** → **analyse**
- Výrazný podíl **sharing + reusability**
- Výrazný tlak na FAIR data (zejména **preserve + share** → **to be reused!**)
 - velké množství databází
 - specifické databáze
 - nevýhoda – databáze bez review procesu a kontroly → chyby

MUNI

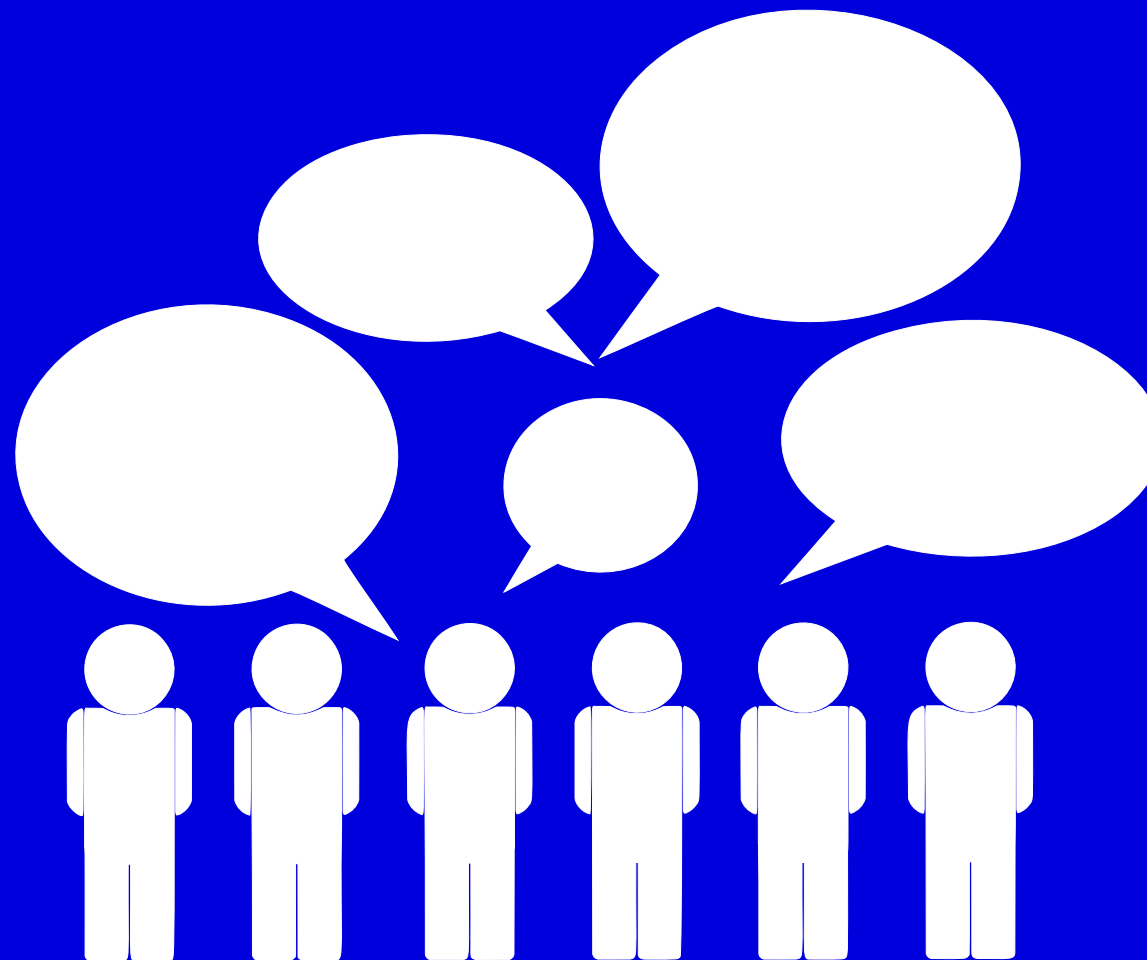
KVIS!



Zdroj: [ChatGPT](#)

MUNI

Diskuse



Zdroj: [Communicate_communication_conference_2028004](#) od [OpenClipart-Vectors](#) z [Pixabay](#)