

Demografická situace ČR

historický vývoj, analýza
2003, predikce

Historický vývoj

- počátek 21. století = hluboký demografický útlum
- od konce 2. světové války několik zvrátů , nejhlubší po roce 1989
- roky 1945 a 1946 - vysoké počty narozených dětí
 - reakční vlna
 - nové sociálně ekonomické skutečnosti

-
- 50. léta – zlom (přídělové hospodářství)
 - 60. léta – zlom (zákon o umělém přerušení těhotenství)
 - přelom 60. – 70. let – pronatalitní opatření – baby boom
 - 80. léta – velký propad (cenové úpravy)

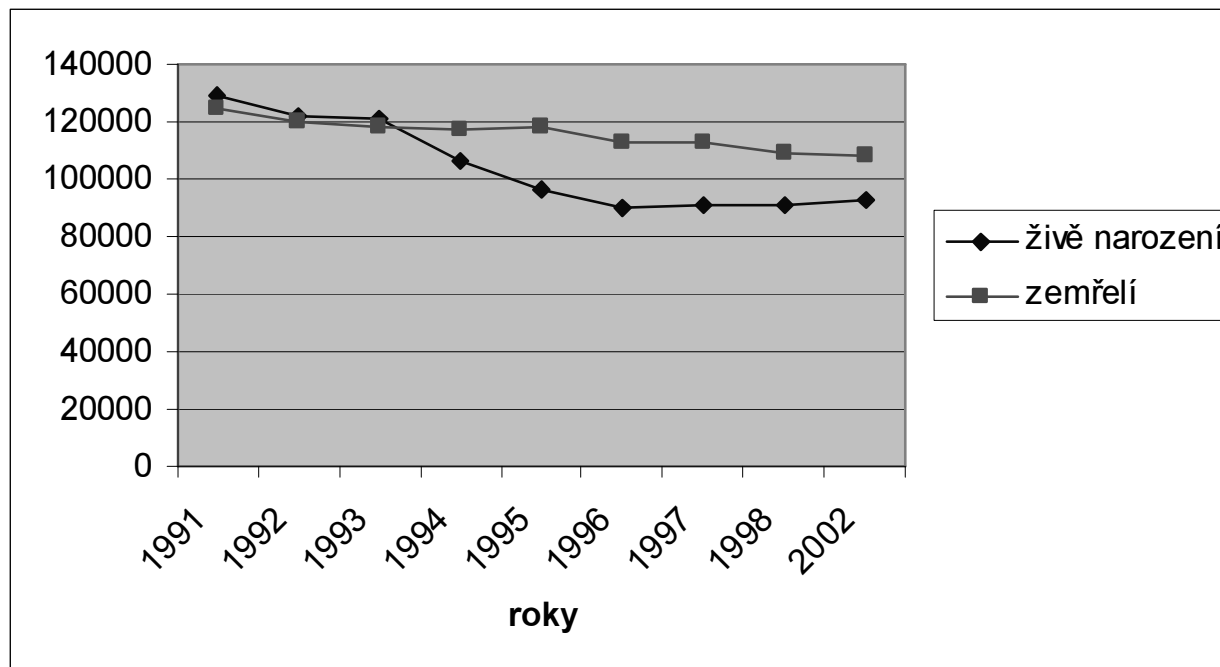
90. léta – počátek 21. století

- **přirozená měna obyvatelstva –**
procesy, k nimž dochází rozením dětí a umírání obyvatelstva, procesy uzavírání manželství a jejich rozvádění, bilancování těhotenství ukončovaných potraty umělými nebo samovolnými
- **migrace – vnitrostátní a mezinárodní**

živě narození - zemřelí

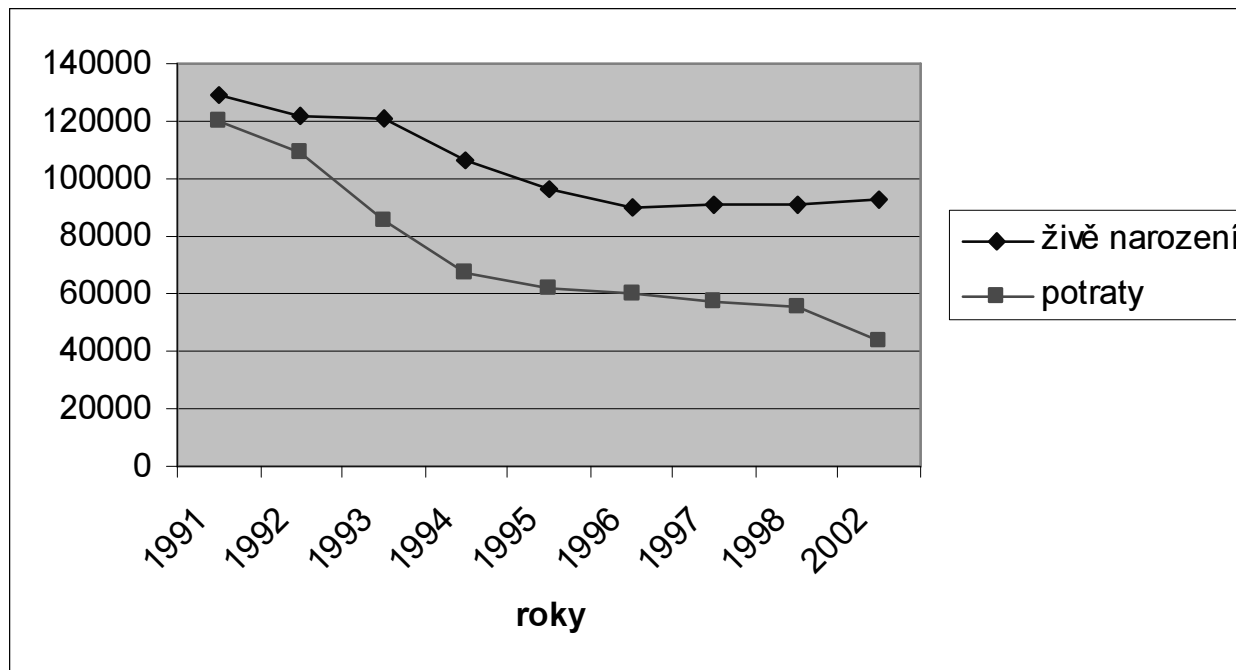
■ 1991 - n 130 000
z 125 000

2002 - n 93 000
z 111 000



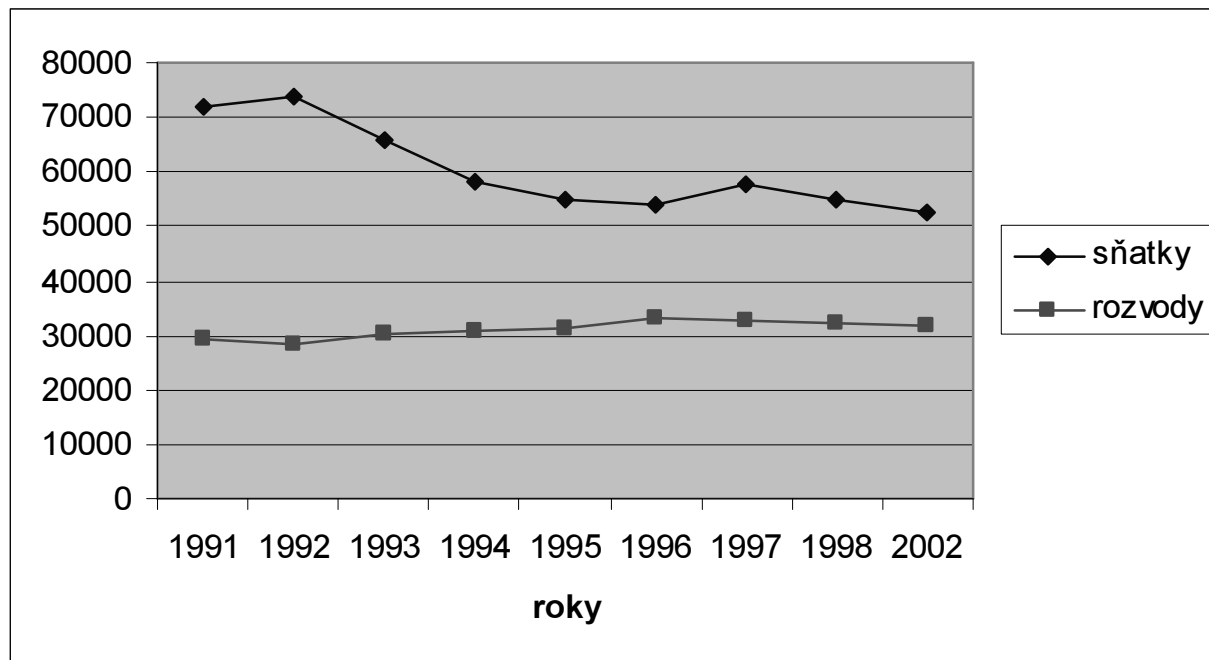
živě narození - potraty

- index potratovosti
- 1991 – 0,93
- 2002 – 0,47

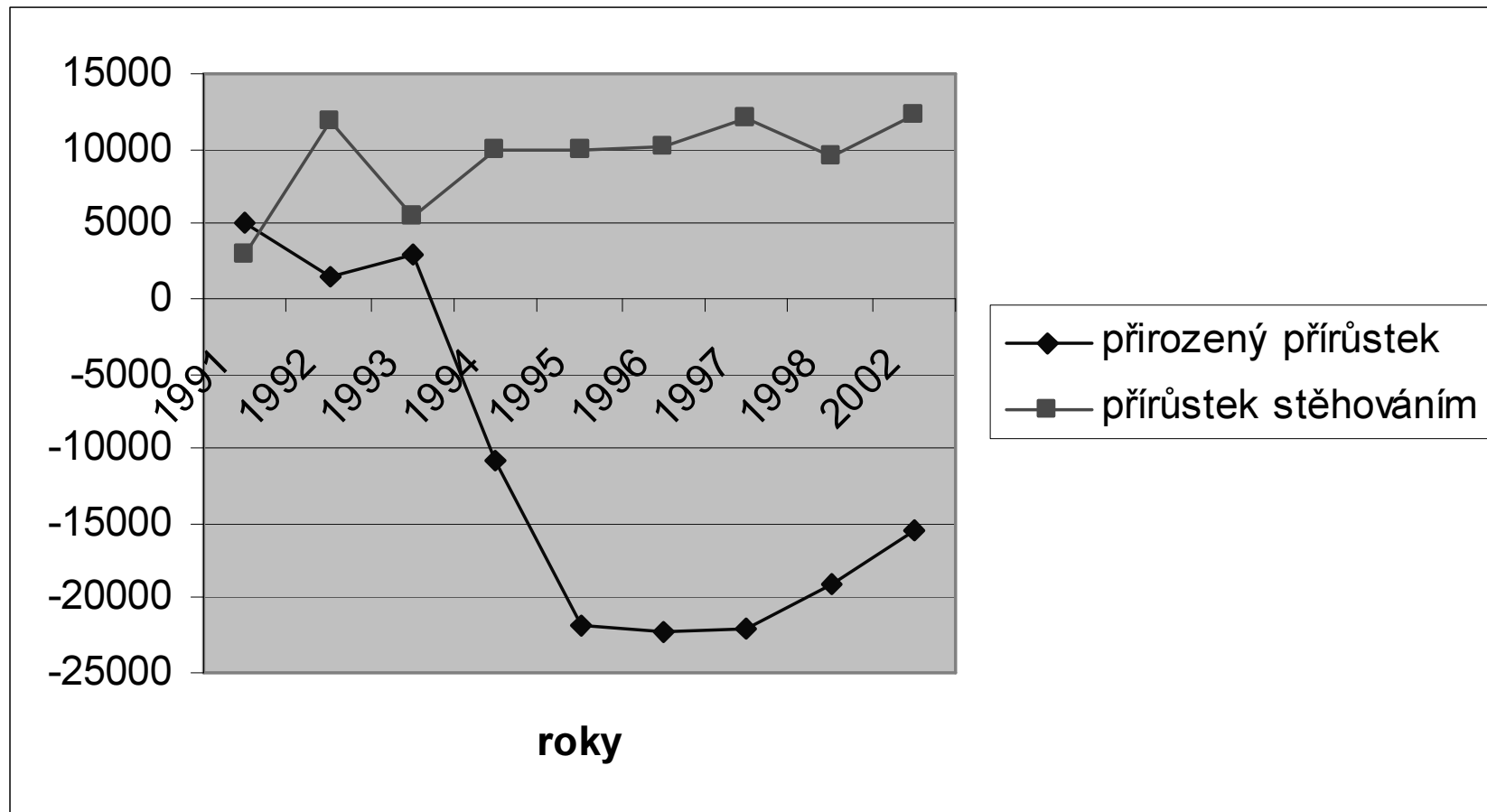


svatby - rozvody

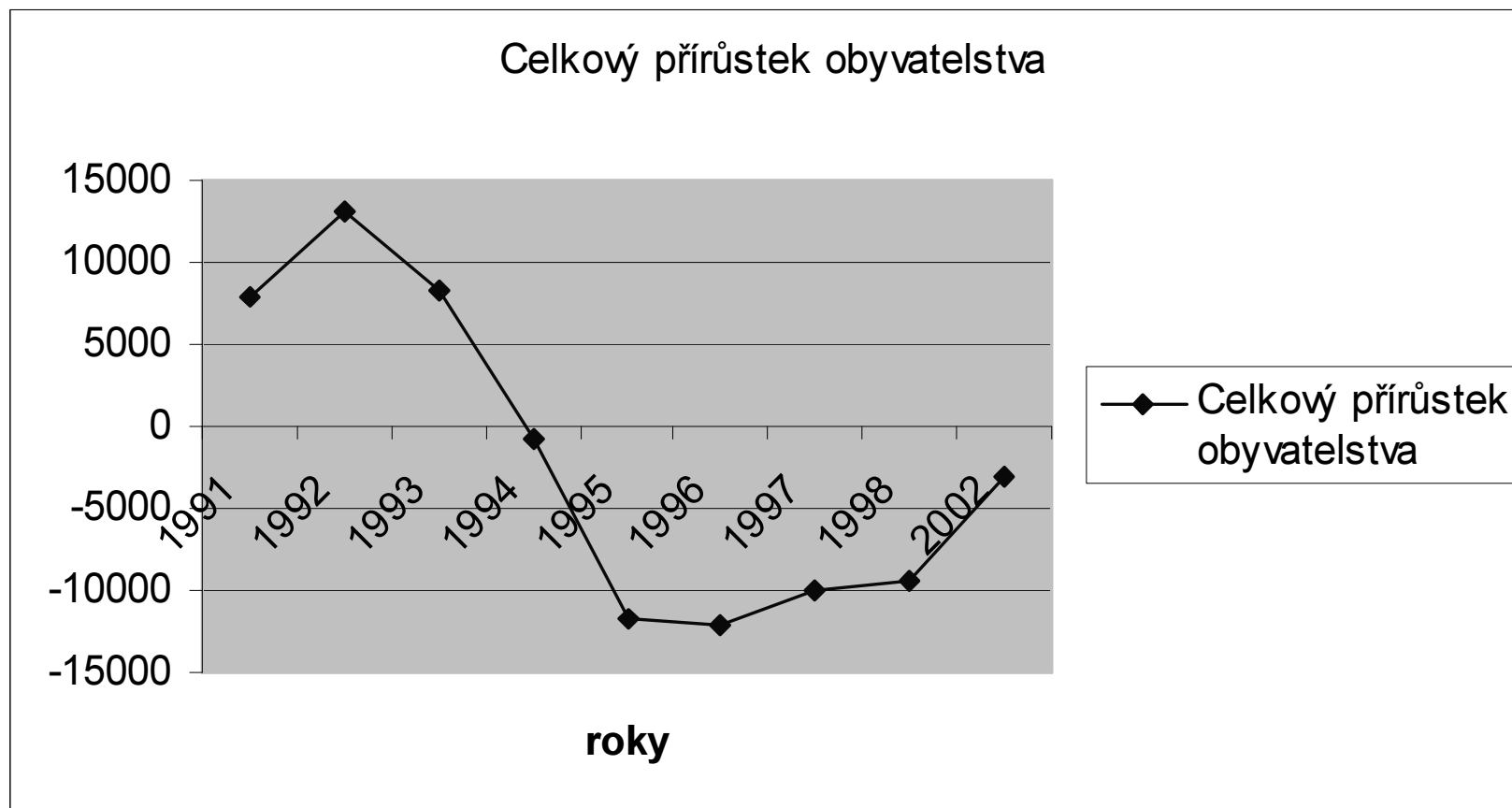
- index rozvodovosti
- 1991 – 40%
- 2002 – 60%



Přirozený přírůstek x přírůstek stěhováním



celkový přírůstek



Analýza 2003

- celkový počet obyvatel = 10 205 000
- nejlidnatější kraje :
 - Praha
 - Středočeský kraj
 - Moravskoslezský kraj
- nejméně lidnaté kraje:
 - Karlovarský
 - Liberecký
 - Pardubický

- Počtu obyvatel v kraji odpovídají i počty jednotlivých demografických ukazatelů

- **výjimky**

- Ústecký kraj – potraty, úmrtnost do věku 14 let, děti narozené mimo manželství
- Jihomoravský kraj – přistěhovalí, vystěhovalí, rozdíl přirozeného přírůstku

pohyb obyvatelstva v 1. – 3. čtvrtletí 2003

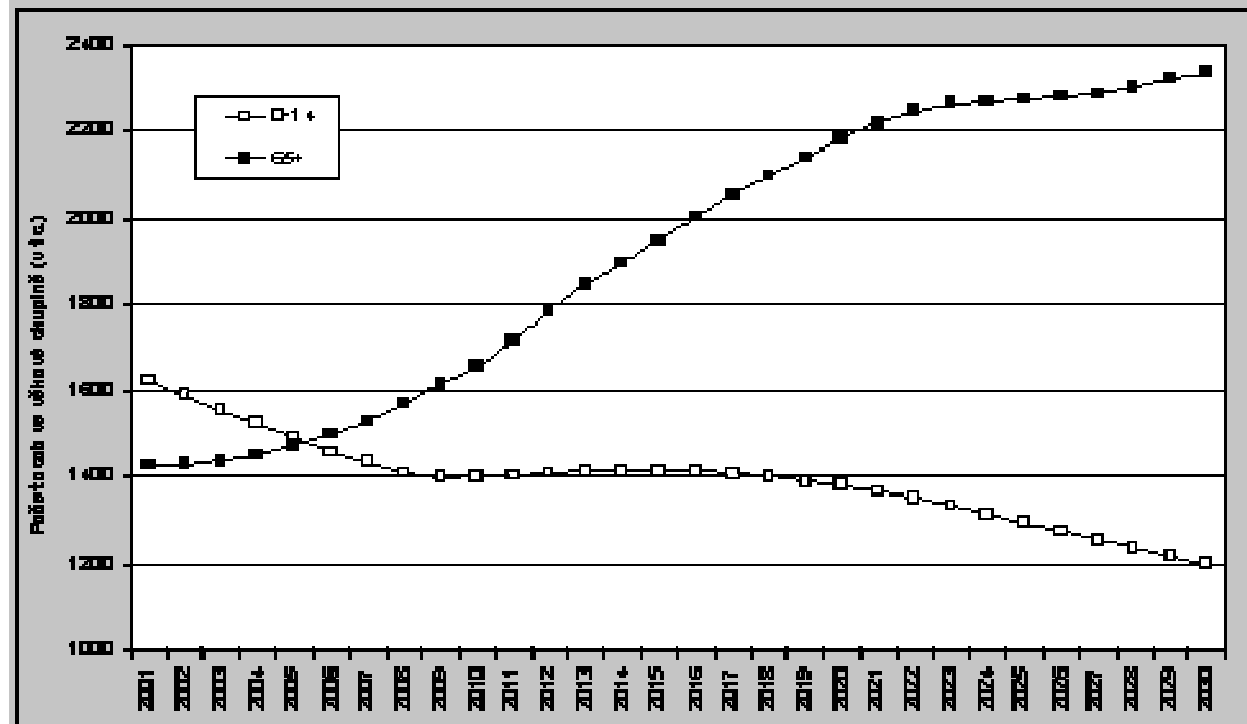
Oblast, kraj	Střední stav obyvatelstva	Sňatky	Rozvody	Živě narození	Potraty	Zemřelí	Přirozený přírůstek	Přistěhovalí	Vystěhovalí	Přírůstek stěhováním	Celkový přírůstek
Česká republika	10205723	40085	24656	71808	31935	82945	-11137	59237	32207	27030	15893
Praha	1162741	5321	2889	7561	3463	10004	-2443	25229	18931	6298	3855
Středočeský kraj	1130994	4643	2887	8193	3395	9672	-1479	20513	12217	8296	6817
Jihočeský kraj	625154	2432	1517	4384	1915	4870	-486	4784	3589	1195	709
Plzeňský kraj	549448	2111	1357	3728	1973	4646	-918	4997	3287	1710	792
Karlovarský kraj	304225	1265	937	2225	1293	2320	-95	3632	3144	488	393
Ústecký kraj	820116	3257	2366	6322	3582	6968	-646	7640	5386	2254	1608
Liberecký kraj	427222	1684	1158	3154	1626	3360	-206	4536	3802	734	528
Královéhradecký kraj	548213	2189	1261	3902	1809	4507	-605	4831	4105	726	121
Pardubický kraj	506699	1864	1065	3539	1296	3997	-458	4293	3968	325	-133
Vysočina	517697	1979	889	3739	1396	4072	-333	3754	3206	548	215
Jihomoravský kraj	1122175	4327	2390	7675	3181	8950	-1275	10319	7124	3195	1920
Olomoucký kraj	636488	2325	1377	4464	1757	4937	-473	4021	3571	450	-23
Zlínský kraj	592730	2066	1229	4026	1541	4718	-692	4243	3739	504	-188
Moravskoslezský kraj	1261821	4622	3334	8896	3708	9924	-1028	5964	5657	307	-721

Predikce do budoucna

- vývoj ovlivněn:
 - socioekonomickými a psychologickými faktory
 - odstranění dotací
 - vzdělání a kvalifikace
 - bytová politika
- zvyšování věku dožití mužů i žen
 - muži: z 71,5 let 2000 na 75,2 let 2030
 - ženy: z 78,4 let 2000 na 81,5 let 2030

- nová struktura populace podle věku (podíl osob ve věku do 14 let a nad 60 let)

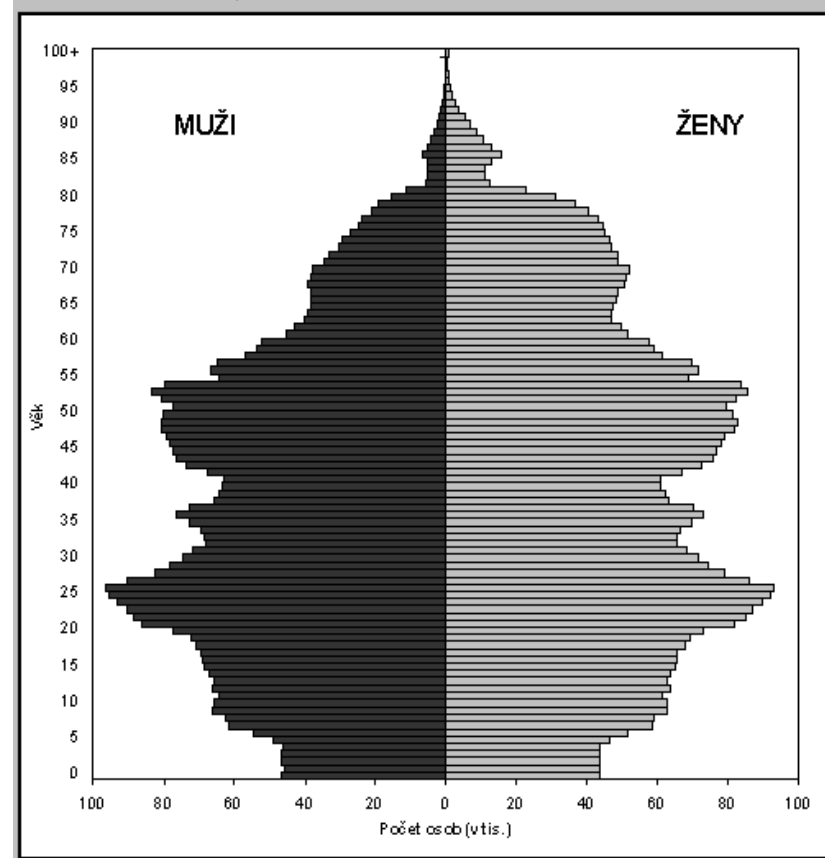
Graf 2 Očekávaný vývoj počtu osob ve věku 0-14 a 65+ do roku 2030, střední varianta projekce



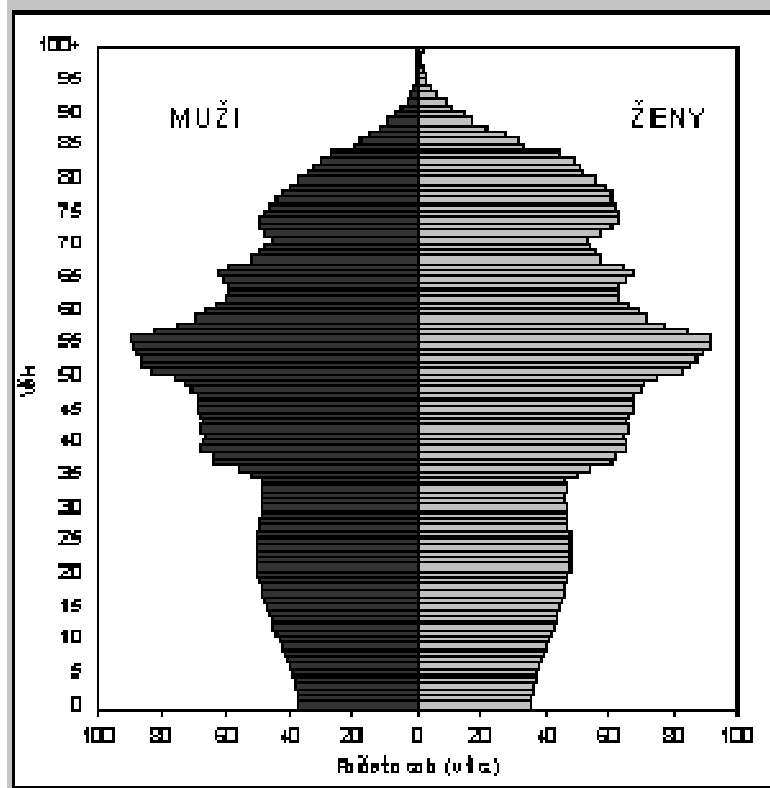
krize důchodového systému

- v roce 2001 poměr příjemců ze systému sociálního pojištění vůči přispěvatelům činil 55%

Graf 1 Strom života, 31.12.2000



Graf 4 Očekávaná věková struktura v roce 2030, střední varianta projekce



- v roce 2030 by se tento poměr mohl vyšplhat až na 81,5% tzn. že na jednoho penzistu by pracoval jen 1,21 ek. aktivních obyvatel

Vývoj krajů

- výrazně depopulační vývoj u:
 - Prahy – bytová situace, přirozená měna
 - Ostravský kraj – sociálně ekonomická situace
- další významnější pokles:
 - Olomoucký kraj
 - Královehradecký kraj
- zvýšení počtu obyvatel:
 - Středočeský kraj
- stagnace:
 - ostatní kraje (do roku 2010)

Hrozba zániku českého národa

- dnešní generace žen – čistá míra reprodukce 0,6
- vystřídána generací o 40% slabší
- nezvýšení porodnosti – spirála stále nižšího počtu živě narozených dětí
- fyzický zánik populace za 300 až 400 let

Závěr

- podle střední varianty prognózy OSN by v ČR mělo být v roce 2050 jen 8 mil. obyvatel
- dlouhodobý demografický vývoj však ukazuje na částečné zlepšení