



# EKONOMICKÉ VÝSLEDKY NADAČNÍCH SUBJEKTŮ V ROCE 2002

© CVNS 2004

# Nadační subjekty jako objekty výzkumu

- Právní úpravu nadačních subjektů definuje zákon č. 227/1997 Sb., o nadacích a nadačních fondech, přičemž tyto subjekty jsou zákonem definovanou institucí - „účelové sdružení majetku zřízené za účelem dosahování obecně prospěšného cíle“

- Zákon 227/1997 vstoupil v platnost dne 1.1.1998 a významně zredukoval počet do té doby existujících nadací v České republice, které byly právně upraveny příslušnými paragrafy v občanském zákoníku. Ke konci roku 1997 bylo u nás evidováno přes 5000 nadací, s platností nového zákona se musely stávající nadace nejpozději do 31.12.1998 přeregistrovat a v roce 1999 zde bylo již jen přibližně 1000 nadačních subjektů.
- Každý rok vznikne dalších přibližně 60 nových nadačních subjektů.

- Vznik nadací a nadačních fondů je podmíněn **povinností registrovat se v nadačním rejstříku**, který je veden krajskými soudy.
  - Na těchto soudech je zároveň veřejnosti přístupná sbírka listin obsahující základní údaje o nadačních subjektech.

- Zákon 227/97 ukládá nadačním subjektům **povinnost vypracovat každý rok výroční zprávu** o činnosti, jejíž povinnou součástí jsou i ekonomické údaje, jako např. přehled o majetku a závazcích, přijatých nadačních darech či poskytnutých nadačních příspěvcích. Roční účetní závěrka je přitom přílohou výroční zprávy.

- Nadace a nadační fondy mají svoji **zastřešující organizaci - Fórum dárců** - sdružující nadace a nadační fondy, které se přihlásily k pravidlům etického chování a které se podílejí na rozvoji českého nadačního prostředí.
  - Fórum dárců zastupuje nejen členy sdružení, ale podporuje také ostatní dárce (firmy, jednotlivce) a zprostředkovává informace i o dalších nadačních subjektech, např. prostřednictvím publikací Adresář nadací a Adresář nadačních fondů, Newsletter, E-News... [www.donorsforum.cz](http://www.donorsforum.cz).

# Metodika výzkumu

- *Dotazníkové šetření*
- Rozsah dotazníkového šetření byl dán úplným souborem nadačních subjektů. Do tohoto souboru byly zahrnuty všechny nadace a nadační fondy, které vznikly do 31.12.2002 včetně.
- Ze souboru byly vyřazeny ty organizace, o kterých jsme do 15.10.2003 (tedy ke dni zahájení výzkumu) zjistili, že vstoupily do likvidace. Uplný soubor nakonec obsahoval **346 nadací a 879 nadačních fondů, celkem 1225 nadačních subjektů.**

- ***Nadační rejstřík***

- Výpisy z nadačního rejstříku za jednotlivé nadační subjekty lze získat prostřednictvím portálu JUSTICE, který spravuje Ministerstvo spravedlnosti (<http://www.justice.cz>).
- Z jednotlivých výpisů jsme za každý nadační subjekt zjišťovali údaje o zřizovateli a v případě nadací také údaje o výši a struktuře registrovaného nadačního jmění.



## *Výroční zprávy*

Sběr výročních zpráv byl prováděn čtyřmi způsoby:

- Početně nejvýznamnějším zdrojem výročních zpráv v našem výzkumném projektu byla sbírka listin. Podle zákona musí každý nadační subjekt ukládat každoročně výroční zprávu do sbírky listin, která je přístupná veřejnosti.
  - Prozkoumali jsme sbírky listin na všech sedmi rejstříkových soudech v Brně, v Českých Budějovicích, v Hradci Králové, v Ostravě, v Praze, v Plzni a v Ústí nad Labem včetně jejich poboček. Počet výročních zpráv uložených ve sbírce listin nadačních rejstříků nedosáhl ani jedné třetiny z celkového počtu nadačních subjektů (bližší informace jsou uvedeny v příloze).
  - Podobný způsob sběru byl uskutečněn v sídle Fóra dárců, kde se vyskytují výroční zprávy jak jeho členů, tak i dalších nadačních subjektů.

- Určitou část výročních zpráv se nám podařilo získat prostřednictvím zmíněného dotazníkového šetření, které vybízelo představitele nadací a nadačních fondů k zaslání jejich výročních zpráv na naši adresu v tištěné či elektronické podobě.
- Poslední a početně nejméně významný způsob získávání výročních zpráv nadačních subjektů bylo jejich vyhledávání na internetu.

## ■ *Ostatní zdroje dat*

- Jako další významný zdroj dat, především pro potřeby sestavení typologie nadačních subjektů, nám posloužily Adresář nadací a Adresář nadačních fondů, které v roce 2001 resp. 2004 vydalo Fórum dárců.
- Údaje o nadacích a nadačních fondech se vyskytují také v různých databázích (viz údaje v Centrální evidenci dotací z rozpočtu za rok 2002 dostupné na internetové adrese [http://cedr.mfcr.cz/cedr3\\_internet/home.asp](http://cedr.mfcr.cz/cedr3_internet/home.asp)) nebo v různých oborových statistikách (např. Statistika kultury 2002).

# Vypovídací hodnota údajů

- Údaje za rok 2002 jsou ovlivněny dvěma významnými faktory:
  - Během roku 2002 proběhlo **druhé kolo rozdělování příspěvků** vybraným nadacím z **Nadačního investičního fondu**. Tyto příjmy nejsou sledovány na příjmové stránce, protože se jedná o ojedinělé příjmy, které měly nadace povinnost zapsat v příslušné částce do svého nadačního jmění.
  - V srpnu roku 2002 zasáhly Čechy **katastrofální povodně**. Vlna solidarity s postiženými se projevila ve zvýšení objemu přijatých a následně poskytnutých darů nadačními subjekty.

# TYOLOGIE NADAČNÍCH SUBJEKTŮ

- Třídění do jednotlivých kategorií probíhalo v několika fázích. Nejprve byly hodnoceny všechny nadační subjekty podle prvního kritéria. Ty subjekty, které nevyhovovaly prvnímu kritériu, byly posuzovány podle druhého kritéria a teprve ty, které nebyly vyjmuty podle prvního ani druhého kritéria, byly hodnoceny dle třetího kritéria.
  - Nakonec tu zbyla skupina nadačních subjektů, o kterých jsme neměli dostatek údajů, a které tak nemohly být zařazeny.

- **Kritérium instituce** (institucionální nadační subjekty) vyčleňuje ty nadační subjekty, které byly zřízeny buď nějakou institucí, nebo jinou osobou na podporu nějaké instituce. Jedná se tedy o docela zřejmé omezení rozsahu působnosti a podpory, neboť tyto nadační subjekty slouží především jako způsob financování provozu a rozvoje „své“ instituce.

- **Kritérium zřizovatele** (statutární nadační subjekty) zahrnuje ty nadační subjekty, které byly založeny soukromými obchodními společnostmi nebo veřejnou správou. Pokud se soukromé obchodní společnosti a veřejná správa pouze spolupodílely na zřízení nadačního subjektu, museli jsme o dotyčném nadačním subjektu znát ještě další informace (činnost, personální spojení, atd.), abychom jej mohli patřičně zařadit.

- **Kritérium způsobu dosahování poslání** (nezávislé nadační subjekty) odděluje podle výše výdajů od sebe ty nadační subjekty, které v roce 2002 převážně (50%) realizovaly svoje poslání prostřednictvím nadačních příspěvků třetím osobám (grantující) anebo prostřednictvím vlastních projektů (operující).



# Typy nadačních subjektů

Kritérium	Typologie	Nadace		Nadační fondy	
		Počet	%	Počet	%
Instituce	Školské	30	8,67	332	37,86
	Zdravotně-sociální	23	6,65	134	15,28
	Kulturní	21	6,07	47	5,36
	Církevní	7	2,02	30	3,42
Zřizovatelé	Firemní	39	11,27	49	5,59
	Vládní	25	7,23	35	3,99
Způsob dosahování poslání	Grantující	93	26,88	40	4,56
	Operující				
	Ostatní	68	19,65	181	20,64
	<b>CELKEM</b>	<b>346</b>	<b>100,00</b>	<b>879</b>	<b>100,00</b>

**Nezávislé**

# Školské nadační subjekty

(při školách, při školních zařízeních)

jsou přidružené k mateřským, základním, středním, vyšším odborným, veřejným i soukromým vysokým školám, včetně center odborné přípravy. Činnost je uskutečňována ve čtyřech směrech:

- (1) investice do školního zařízení,
  - (2) rozvoj výuky,
  - (3) podpora žáků a studentů - žákovské soutěže, odměny (nejedná se o stipendia či sociální pomoc studentům) a
  - (4) pořádání akcí, maturitních plesů, výletů, zájezdů, letních a zimních výcvikových kursů.
- Školské nadační subjekty jsou zřizovány jak samotnou institucí, u které byly zřízeny, tak fyzickými osobami (ředitel školy, učitelský sbor, absolventi, rodiče žáků).

# Zdravotně-sociální nadační subjekty

(při nemocnicích a sociálních zařízeních)

jsou přidruženy k nemocnicím, jejich jednotlivým oddělením, různým sociálním zařízením rehabilitačním a ozdravným centřům. Činnost je uskutečňována ve čtyřech oblastech:

- (1) investice do zdravotnického zařízení,
- (2) zlepšování péče o pacienty a klienty zdravotně-sociálních zařízení,
- (3) podpora výzkumné činnosti dané instituce a
- (4) podpora vzdělávání pracovníků dané instituce.

# Kulturní nadační subjekty

(při kulturních památkách a zařízeních)  
mají hlavní účel:

- (1) oprava konkrétní kulturní památky nebo péče o konkrétní kulturní dědictví či pamětní místo,
- (2) zřízení a provoz kulturního zařízení (muzea, galerie, atd.) a
- (3) pořádání festivalů a jiných kulturních akcí, atd.

# Církevní nadační subjekty

byly zřízeny pro:

- (1) Opravu církevních památek nebo
- (2) šíření náboženské víry.

# Firemní (podnikatelské) nadační subjekty

- jsou zřízené nějakou soukromou obchodní společností a jsou s ní stále určitým způsobem pevně spjaty. Převážná část příjmů pochází od zřizovatele nebo od dalších firem s ním spojených.

# Vládní nadační subjekty

byly alespoň částečně zřízené institucí veřejné správy. Jejich úkolem je:

- (1) podílet se na financování určitého odvětví v regionu,
- (2) dbát o rozvoj obce nebo regionu,
- (3) podporovat sociálně znevýhodněné občany obce a
- (4) opravovat kulturní památky na území obce.

# Nezávislé nadační subjekty

- **Grantující** (poskytující granty) nadační subjekty jsou nezávislé a svého poslání dosahují převážně poskytováním nadačních příspěvků třetím osobám.
- **Operující** (realizující vlastní projekty) nadační subjekty jsou nezávislé a svého poslání dosahují realizací vlastních projektů, nikoli prostřednictvím třetích osob.



# Ostatní nadační subjekty

- ty, o kterých jsme neměli dostatek potřebných údajů, ať již to bylo tím, že takové údaje o sobě nikde neuvedly, nebo byly činné zatím příliš krátkou dobu (vznik v průběhu roku 2002) na to, aby mohly být hodnoceny.

# NADAČNÍ SUBJEKTY V REGIONECH

- Nejvíce nadačních subjektů sídlí v Praze a ve velkých městech. Jedná se především o grantující, firemní a operující nadace a nadační fondy.
- V menších městech naopak působí nadační fondy zřizované při institucích (školské a zdravotně-sociální), a také nadační subjekty zřizované veřejnou správou.

# Nadační subjekty v krajích a obcích

- V Praze sídlí nejvíce nadací jak v absolutním, tak v obou relativních počtech. Jihomoravský kraj si ve všech ukazatelích drží druhou pozici.
- Nejméně nadací vzhledem k počtu obyvatel sídlí v kraji Vysočina, a dále ve Středočeském, Moravskoslezském, Ústeckém a Pardubickém kraji.

- V Praze také sídlí vysoký počet nadačních fondů, a to i vzhledem k počtu obyvatel.
- Relativně vysoký počet nadačních fondů je zřizován také ve Zlínském, Jihočeském, Královéhradeckém, Jihomoravském a Olomouckém kraji, tuto skutečnost potvrzuje srovnání s vyrobenou produkcí v daných krajích.
- Nejméně nadačních fondů vzhledem k počtu obyvatel je zřizováno ve Středočeském, Ústeckém a Libereckém kraji.
- Nadace jsou soustředěny do největších měst. Nadační fondy najdeme i v menších městech a obcích.

# Nadace v krajích

Kraj	Nadace			
	Počet	%	Index 1	Index 2
Hlavní město Praha	156	45,09	13,43	29,01
Jihočeský	14	4,05	2,24	12,08
Jihomoravský	42	12,14	3,74	19,45
Karlovarský	9	2,60	2,96	17,89
Královéhradecký	11	3,18	2,01	10,90
Liberecký	12	3,47	2,81	15,89
Moravskoslezský	18	5,20	1,43	8,04
Olomoucký	17	4,91	2,67	16,30
Pardubický	8	2,31	1,58	8,92
Plzeňský	12	3,47	2,18	10,66
Středočeský	16	4,62	1,42	8,10
Ústecký	12	3,47	1,46	8,72
Vysočina	6	1,73	1,16	6,54
Zlínský	13	3,76	2,19	12,44
<b>CELKEM</b>	<b>346</b>	<b>100,00</b>	<b>3,39</b>	<b>16,03</b>

Index 1 = počet nadačních subjektů na 100 000 obyvatel k 1.1.2003 (zdroj: ČSÚ)

Index 2 = počet nadačních subjektů na 100 mil. Kč HDP v roce 2001 (zdroj: ČSÚ)

## *Nadace podle velikosti obce*

Velikost obce	Nadace		
	Počet	%	Index
0-199	0	0,00	0,00
200-499	3	0,87	0,46
500-999	10	2,89	1,12
1000-1999	11	3,18	1,20
2000-4999	13	3,76	1,15
5000-9999	18	5,20	2,00
10000-19999	18	5,20	1,88
20000-49999	29	8,38	2,40
50000-99999	37	10,69	3,04
100000 a více	207	59,83	9,80
<b>CELKEM</b>	<b>346</b>	<b>100,00</b>	<b>3,39</b>

Index = počet nadačních subjektů na 100 000 obyvatel

## *Nadační fondy podle velikosti obce*

Velikost obce	Nadační fondy		
	Počet	%	Index
0-199	3	0,34	1,48
200-499	13	1,48	1,97
500-999	19	2,17	2,13
1000-1999	18	2,05	1,96
2000-4999	55	6,27	4,87
5000-9999	57	6,50	6,32
10000-19999	77	8,78	8,03
20000-49999	127	14,48	10,50
50000-99999	114	13,00	9,35
100000 a více	394	44,93	18,65
<b>CELKEM</b>	<b>877</b>	<b>100,00</b>	<b>8,60</b>

# Nadační subjekty podle typologie v krajích

- Více než polovina grantujících (56%) nadací, a téměř polovina firemních (46%) a operujících (43%) nadací sídlí v Praze.
- Také ostatní typy nadací jsou nejvíce zřizovány v Praze s výjimkou zdravotně-sociálních, kde vede Jihomoravský kraj.
- Také grantující (53%), firemní (47%) a operující (41%) nadační fondy mají své sídlo především v Praze. Ve Zlínském (70%), Olomouckém (60%), Moravskoslezském (53%) a Jihočeském (52%) kraji tvoří školské nadační fondy více než polovinu všech fondů.
- V Moravskoslezském (12%) kraji hrají důležitou roli firemní nadační fondy, v kraji Vysočina (33%) a v Královéhradeckém (24%) kraji zdravotně-sociální, a konečně v Plzeňském (25%) a Královéhradeckém (15%) kraji vládní nadační fondy.



# Počty nadačních subjektů podle typologie v krajích

	Školské	Zdravotně-sociální	Kulturní	Církevní	Firemní	Vládní	Grantující	Operující	Ostatní	CELKEM
Hlavní město Praha	57	49	18	8	41	5	73	29	114	394
Jihočeský	39	10	11	2	2	7	5	3	10	89
Jihomoravský	48	20	10	7	7	5	13	7	33	150
Karlovarský	8	2	1	3	2	1	1	1	6	25
Královéhradecký	24	16	4	0	0	10	3	1	15	73
Liberecký	7	3	0	1	3	2	5	0	6	27
Moravskoslezský	39	8	3	2	10	2	5	5	12	86
Olomoucký	38	7	5	4	3	2	7	2	7	75
Pardubický	12	3	4	1	5	2	5	4	9	45
Plzeňský	3	3	1	1	1	10	5	1	11	36
Středočeský	8	8	4	2	3	3	5	7	11	51
Ústecký	7	1	2	3	5	6	4	3	7	38
Vysočina	13	11	3	0	0	2	2	3	5	39
Zlínský	59	16	2	3	6	3	0	3	3	95
<b>CELKEM</b>	<b>362</b>	<b>157</b>	<b>68</b>	<b>37</b>	<b>88</b>	<b>60</b>	<b>133</b>	<b>69</b>	<b>249</b>	<b>1223</b>

# LIDSKÉ ZDROJE

- Nadační subjekty zaměstnávají zhruba 400 pracovníků.
- Nejvíce pracovníků zaměstnávají grantující nadace sídlící v Praze.
- Pouze 25% zkoumaných nadací uvedlo, že má alespoň jednoho zaměstnance.

# Zaměstnanci nadací

- Více než dvě třetiny (70%) zaměstnanců na plný úvazek zaměstnávají grantující nadace. Významným zaměstnavatelem jsou také operující (16%) nadace.
- Nadace sídlící v Praze zaměstnávají 73% všech zaměstnanců na plný úvazek, avšak jen 30% pražských nadací udávalo, že má alespoň jednoho zaměstnance na plný úvazek.
- Pouze ve dvou dalších krajích - v Jihomoravském a v Libereckém kraji - zaměstnávají nadace více než 5 zaměstnanců na plný úvazek.

Typologie	Počet nadací ve výzkumu	Počet nadací uvádějících zaměstnance	Zaměstnanci na plný úvazek	Zaměstnanci na částečný úvazek	Civilní služba	Dobrovolníci
Školské	12	1	1	3		39
Zdravotně-sociální	12	2	2	3		
Kulturní	12	1	4	4	1	
Církevní	4					
Firemní	25	4	4	5		5
Vládní	19	3	11	2	2	78
Grantující	73	28	115	30	12	370
Operující	20	9	27	5	4	126
Ostatní	10					
<b>CELKEM</b>	<b>187</b>	<b>48</b>	<b>164</b>	<b>52</b>	<b>19</b>	<b>618</b>

# MAJETEK NADAČNÍCH SUBJEKTŮ

## K 31.12.2002

- Velikost registrovaného nadačního jmění k 31.12.2002 dosáhla 3 387 milionů Kč. S ostatním majetkem námi sledovaných nadací byl celkový majetek nadací téměř 4,5 miliard korun. Majetek sledovaných nadačních fondů dosahoval necelých 200 milionů Kč.
- Více než třetina nadací má zapsané nadační jmění v nejnižší možné výši, tedy 500 tis. Kč. Dvě třetiny nadací má nadační jmění menší než 2 mil. Kč.
- Dvanáct největších nadací vlastní více než polovinu veškerého nadačního jmění.

- Zatímco nadace investují svůj majetek přibližně rovnoměrně do peněžních prostředků, cenných papírů a nemovitostí, majetek nadačních fondů je tvořen převážně penězi.
- Téměř tři pětiny nadačního jmění všech nadací vlastní nadace sídlící v Praze.
- Téměř tři pětiny nadačního jmění všech nadací vlastní nadace, které obdržely příspěvek z NIF.
- Ostatní majetek u zdravotně-sociálních nadací je větší než jejich registrované nadační jmění.

# Sledované ukazatele majetku nadačních subjektů

- **Peněžní prostředky:** peníze, ceniny a peněžní prostředky uložené na bankovních účtech včetně termínovaných.
- **Cenné papíry:** akcie, podílové cenné papíry (podílové fondy) a ostatní cenné papíry (dluhopisy a depozita).
- **Nemovitosti:** pozemky a stavby.
- **Movité věci:** samostatné movité věci a soubory movitých věcí, drobný dlouhodobý majetek, zásoby.
- **Jiná majetková práva:** patenty, licence či autorská práva.
- **Jiné majetkové hodnoty:** např. umělecká díla, starožitnosti nebo drahokamy.

# Nadační jmění

*Údaje o struktuře a velikosti nadačního jmění jsou ovlivněny třemi skutečnostmi:*

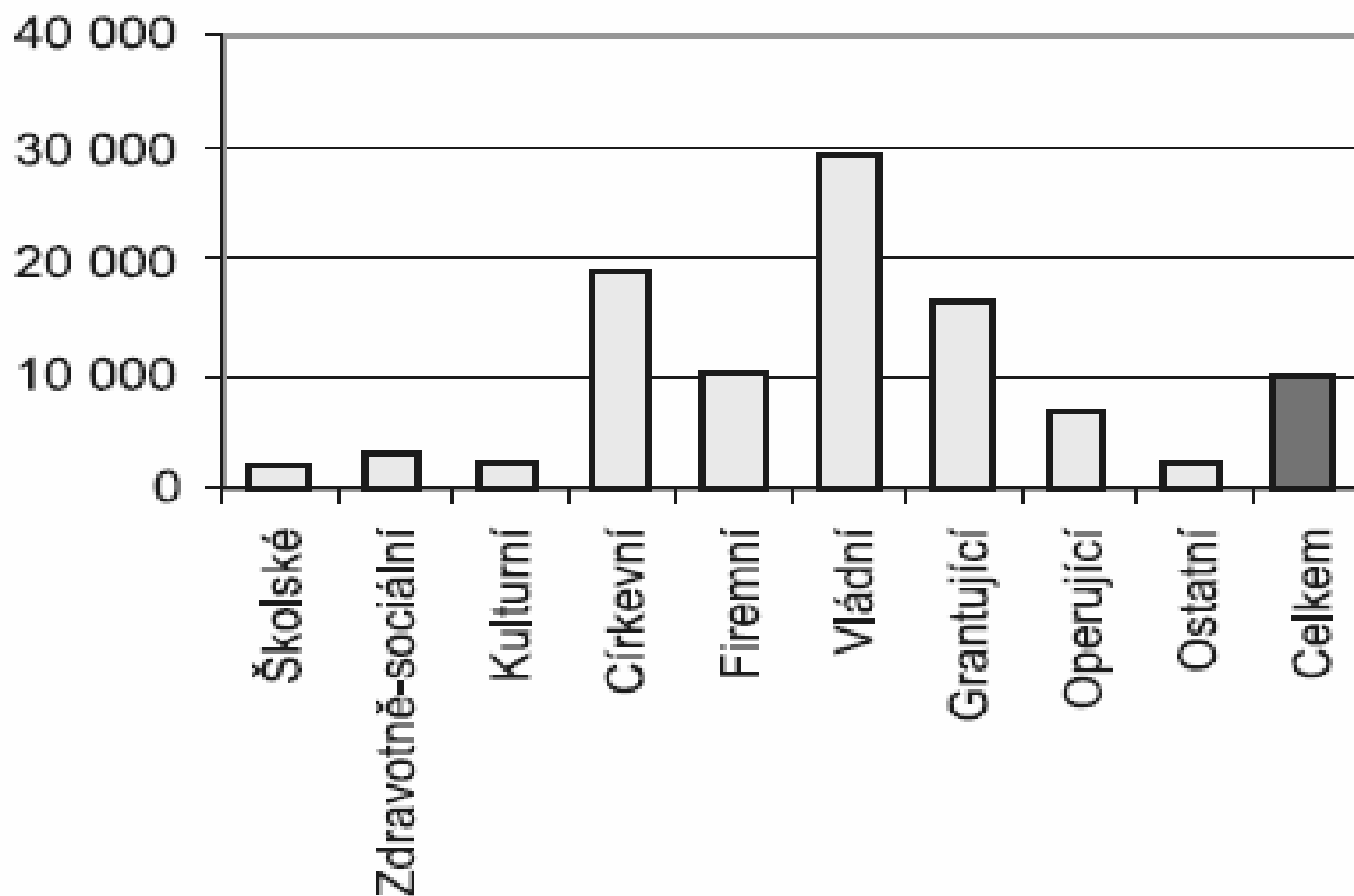
- 1. Výše nadačního jmění jedné firemní nadace, která vložila do nadačního jmění cenné papíry převyšující hodnotu 250 milionů Kč.*
- 2. Transformované kulturní fondy mají oproti ostatním vládním nadacím mnohem vyšší nadační jmění.*
- 3. Jiná (autorská) práva mají zaregistrované ve svém nadačním jmění v podstatě jen dvě nadace.*



## *Nadační jmění dle typologie*

- Nadační jmění církevních (97%) nadací je tvořeno převážně nemovitostmi.
- Jiná práva (autorská práva) mají v nadačním jmění zapsané vládní a grantující nadace.
- Významnou část nadačního jmění kulturních (37%) nadací tvoří movité věci.
- Vysoké nadační jmění mají v průměru vládní (29 mil.), církevní (19 mil.) a grantující (17 mil.) nadace.
- Nízké nadační jmění mají v průměru školské (2 mil.), kulturní (2 mil.) a zdravotně-sociální (3 mil.) nadace.

# Průměrná výše nadačního jmění dle typologie

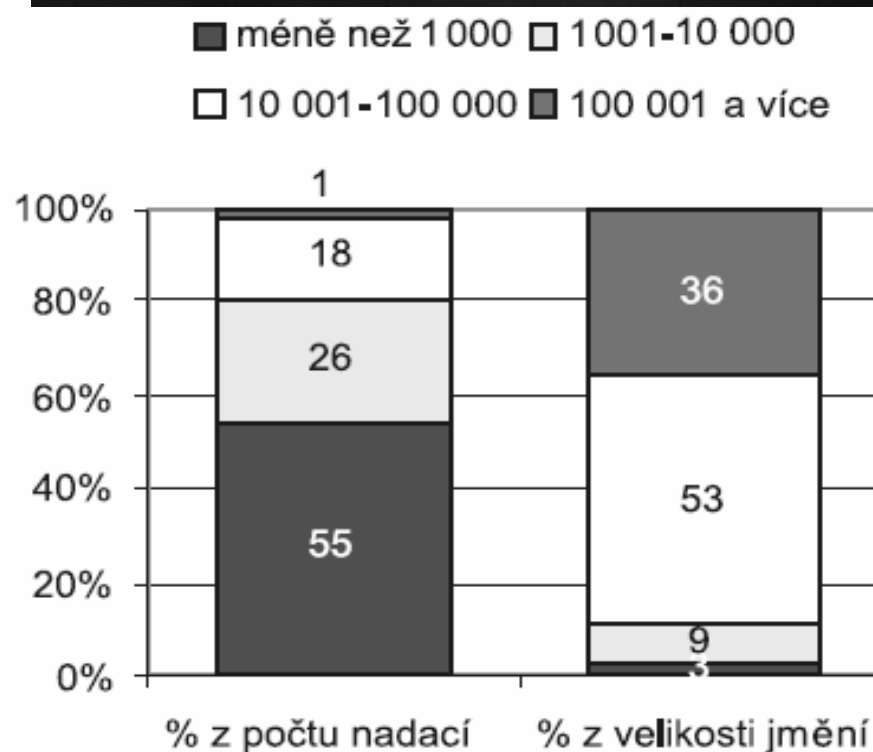


# Nadační jmění podle typologie

Typologie	Peníze	Cenné papíry	Nemovitosti	Movité věci	Jiná práva	CELKEM	Počet	Průměr	Maximum
Školské	41 442	9 086	1 350	1 975		53 853	30	1 795	14 397
Zdravotně-sociální	31 294	33 854	5 445	2 626		73 219	23	3 183	23 000
Kulturní	7 678	19 934	1 800	17 576		46 988	21	2 238	18 391
Církevní	4 408		127 949			132 357	7	18 908	87 216
Firemní	54 600	331 936	1 928	5 372		393 836	39	10 098	250 500
Vládní	314 088	109 918	152 825	1 784	147 793	726 408	25	29 056	292 793
Grantující	534 818	426 002	443 308	10 834	132 926	1 547 888	93	16 644	255 613
Operující	124 333	33 795	87 339	6 931		252 398	40	6 310	55 206
Ostatní	97 169	8 727	32 630	8 321	5 000	151 847	68	2 233	37 942
<b>CELKEM</b>	<b>1 209 830</b>	<b>973 252</b>	<b>854 574</b>	<b>55 419</b>	<b>285 719</b>	<b>3 378 794</b>	<b>346</b>	<b>9 765</b>	<b>292 793</b>

# Nadační jmění podle velikosti

- Čím větší nadace, tím více investuje do cenných papírů a do nemovitostí. Čím menší nadace, tím více zapisuje nadační jmění v penězích a movitých věcech.
- 38 největších nadací vlastní více než tři čtvrtiny celkového nadačního jmění všech nadací.
- Nadace, které neobdržely NIF, neinvestují do cenných papírů.



## Nadační jmění podle velikosti a nadační jmění příjemců NIF

Velikost jmění	Peníze	Cenné papíry	Nemovitosti	Movité věci	Jiná práva	CELKEM	Počet
500	63 570	500	500	430	0	65 000	130
501-600	7 764	200	3 475	4 908	0	16 347	30
601-1000	9 169	306	4 391	7 643	993	22 502	30
1001-2000	35 238	0	12 811	6 439	0	54 488	44
2001-5000	32 349	1 543	29 332	16 564	0	79 788	25
5001-10000	93 926	45 181	9 859	64	5 000	154 030	20
10001-20000	197 549	181 993	18 302	19 371	0	417 215	29
20001-50000	291 439	202 810	161 529	0	0	655 778	22
50001-100000	148 784	247 190	305 099	0	0	701 073	11
100001 a více	330 042	293 529	309 276	0	279 726	1 212 573	5
<b>CELKEM</b>	<b>1 209 830</b>	<b>973 252</b>	<b>854 574</b>	<b>55 419</b>	<b>285 719</b>	<b>3 378 794</b>	<b>346</b>
Z toho NIF	777 938	721 746	485 273	6 636	0	1 991 593	71
Z toho ostatní	431 892	251 506	369 301	48 783	285 719	1 387 201	275

## *Nadační jmění podle krajů*

- Vysoké nadační jmění mají v průměru nadace v Praze (13 mil.), v Jihomoravském (14 mil.) a Libereckém (11 mil.) kraji.
- V Karlovarském (78%), Olomouckém (70%), Pardubickém (65%) a Zlínském (62%) kraji zapisují nadace do nadačního jmění především nemovitosti.
- Cenné papíry jsou zapsány především v nadačním jmění u nadací, které mají sídlo v kraji Vysočina (67%), v Plzeňském (56%), Ústeckém (51%) Libereckém (42%), Moravskoslezském (42%) kraji a v Praze (31%).

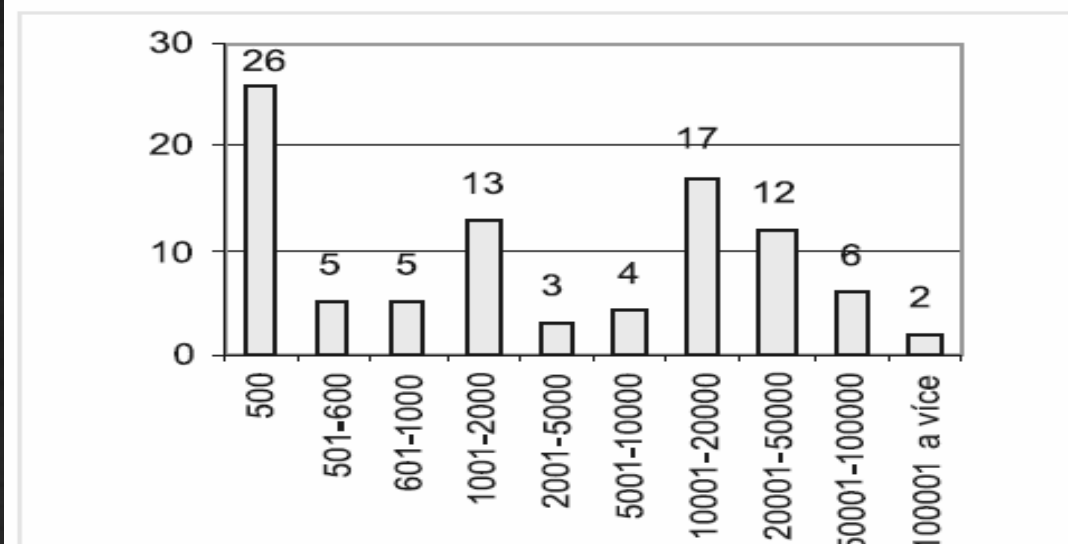
# Nadační jmění podle krajů

Kraj	Peníze	Cenné papíry	Nemovitosti	Movité věci	Jiná práva	CELKEM	Počet	Průměr	Maximum
Hl. m. Praha	660 237	617 513	569 411	32 353	131 933	<b>2 011 447</b>	156	12 894	255 613
Jihočeský	21 573	18 391	32 378	598	0	<b>72 940</b>	14	5 210	25 000
Jihomoravský	270 080	113 757	36 162	3 261	152 793	<b>576 053</b>	42	13 716	292 793
Karlovarský	6 458	0	23 401	0	0	<b>29 859</b>	9	3 318	20 846
Královéhradecký	38 536	500	0	3 860	0	<b>42 896</b>	11	3 900	15 589
Liberecký	73 539	56 243	2 712	381	0	<b>132 875</b>	12	11 073	51 243
Moravskoslezský	26 127	20 647	541	2 002	0	<b>49 317</b>	18	2 740	25 580
Olomoucký	7 274	26 095	87 935	4 826	0	<b>126 130</b>	17	7 419	87 216
Pardubický	7 957	0	14 964	0	0	<b>22 921</b>	8	2 865	5 648
Plzeňský	38 842	51 737	2 163	0	0	<b>92 742</b>	12	7 729	37 683
Středočeský	30 013	10 000	14 076	1 770	993	<b>56 852</b>	16	3 553	30 413
Ústecký	12 056	28 792	13 253	2 053	0	<b>56 154</b>	12	4 680	29 223
Vysočina	1 636	12 108	1 488	2 965	0	<b>18 197</b>	6	3 033	12 608
Zlínský	15 502	17 469	56 090	1 350	0	<b>90 411</b>	13	6 955	36 730
<b>CELKEM</b>	<b>1 209 830</b>	<b>973 252</b>	<b>854 574</b>	<b>55 419</b>	<b>285 719</b>	<b>3 378 794</b>	<b>346</b>	<b>9 765</b>	<b>292 793</b>

# Nadace podle velikosti nadačního jmění a typologie

- Největší podíl nadací s nejnižším možným nadačním jměním 500 tis. Kč najdeme mezi firemními (56%), školskými (47%) a zdravotně-sociálními (43%) nadacemi.
- Grantující (52%) nadace převažují mezi nadacemi s nadačním jměním 10 mil. a více.
- I mezi grantujícími nadacemi však největší skupinu tvoří ty, které mají jen základní nadační jmění 500 tis. Kč. Více než polovina jich má v nadačním jmění méně než 2 mil. Kč.

Graf 6.3 Počty grantujících nadací podle velikosti nadačního jmění





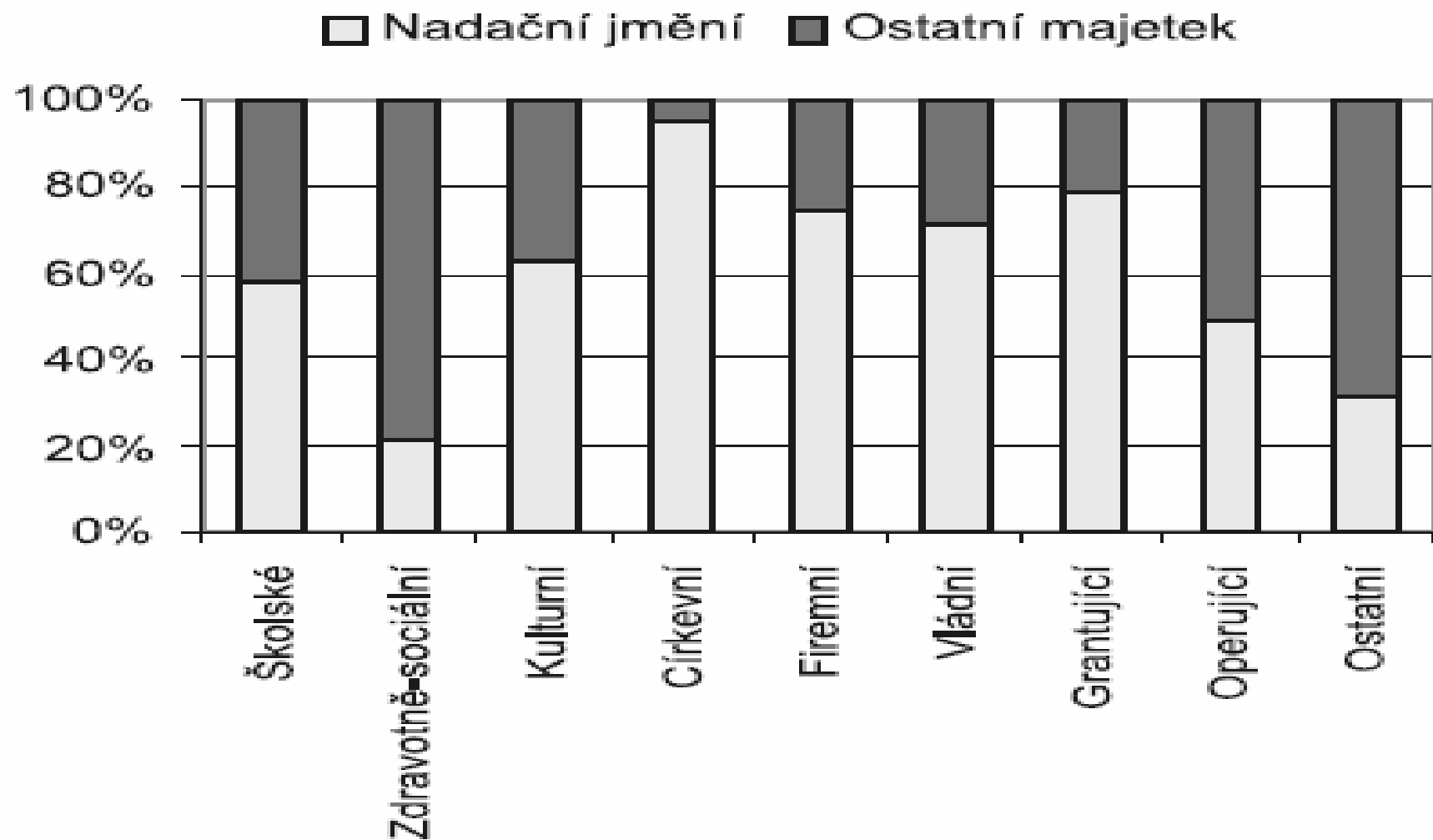
## Počty nadací podle velikosti nadačního jmění a typologie

	500	501	601	1001	2001	5001	10001	20001	50001	100001	CELKEM
		-600	-1000	-2000	-5000	-10000	-20000	-50000	-100000	a více	
Školské	14	2	4	6	1	1	2	0	0	0	30
Zdravotně-sociální	10	1	2	5	1	2	1	1	0	0	23
Kulturní	7	6	2	3	1	0	2	0	0	0	21
Církevní	1	1	0	0	2	0	1	1	1	0	7
Firemní	22	3	1	4	3	1	2	1	1	1	39
Vládní	4	4	2	2	2	4	1	2	2	2	25
Grantující	26	5	5	13	3	4	17	12	6	2	93
Operující	11	6	6	1	6	3	3	3	1	0	40
Ostatní	35	2	8	10	6	5	0	2	0	0	68
<b>CELKEM</b>	<b>130</b>	<b>30</b>	<b>30</b>	<b>44</b>	<b>25</b>	<b>20</b>	<b>29</b>	<b>22</b>	<b>11</b>	<b>5</b>	<b>346</b>

## Ostatní majetek nadací

- Nadace neinvestují ostatní majetek do cenných papírů, jednoznačně převažují peníze.
- Firemní (33%) nadace mají relativně vysoký podíl v cenných papírech, zdravotně-sociální (62%) zase v nemovitostech.
- Zdravotně-sociální (79%) nadace mají většinu majetku v ostatním majetku, také majetek operujících (51%) nadací tvoří z více než jedné poloviny ostatní majetek.
- Naopak církevní (95%) a grantující (79%) nadace mají většinu majetku zapsanou v nadačním jmění.

# Nadační jmění a ostatní majetek nadací podle typologie



## Ostatní majetek podle typologie

Typologie	Peníze	Cenné papíry	Nemovitosti	Movité věci	Jiná práva	CELKEM	Počet	Skutečný počet	Průměr	Maximum
Školské	8 940		46	2 132		11 118	10	30	1 112	2 299
Zdravotně-sociální	47 660		80 979	2 652		131 291	11	23	11 936	64 615
Kulturní	6 793	1 800	7 322	7 196	25	23 136	12	21	1 928	10 090
Církevní	4 093			1 566		5 659	4	7	1 415	4 659
Firemní	74 022	42 325		13 273		129 620	23	39	5 636	46 189
Vládní	125 941	5 872	23 870	11 816		167 499	17	25	9 853	99 272
Grantující	218 610	26 676	76 364	39 877	352	361 879	60	93	6 031	46 793
Operující	157 010	12 828	56 706	10 709	1 262	238 515	20	40	11 926	95 115
Ostatní	19 238		371	45		19 654	10	68	1 965	16 001
<b>CELKEM</b>	<b>662 307</b>	<b>89 501</b>	<b>245 658</b>	<b>89 266</b>	<b>1 639</b>	<b>1 088 371</b>	<b>167</b>	<b>346</b>	<b>6 517</b>	<b>99 272</b>

## *Ostatní majetek podle krajů*

- V Jihomoravském (74%), Pardubickém (73%), Zlínském (70%) a Středočeském (55%) kraji tvoří většinu ostatního majetku nadací nemovitosti.
- Cenné papíry hrají významnou roli v ostatním majetku nadací, které sídlí v Libereckém (47%) kraji.
- V Pardubickém (56%) kraji tvoří ostatní majetek více než polovinu celkového majetku. Také v Libereckém (41%), Jihomoravském (37%), Středočeském (37%) a Zlínském (33%) kraji hraje ostatní majetek významnou roli.

## Ostatní majetek podle krajů

Kraj	Peníze	Cenné papíry	Nemovitosti	Movité věci	Jiná práva	CELKEM	Počet	Skutečný počet	Průměr	Maximum
Hlavní město Praha	565 950	24 380	97 580	72 793	203	<b>760 906</b>	78	156	9 755	99 272
Jihočeský	2 250	1 800	1 515	1 038		<b>6 603</b>	6	14	1 101	4 726
Jihomoravský	14 646	10 956	83 865	2 984	154	<b>112 605</b>	23	42	4 896	64 615
Karlovarský	2 156		2 185			<b>4 341</b>	4	9	1 085	2 148
Královéhradecký	264					<b>264</b>	2	11	132	243
Liberecký	44 080	40 448		1 628		<b>86 156</b>	8	12	10 770	46 189
Moravskoslezský	2 853		46	71		<b>2 970</b>	7	18	424	1 153
Olomoucký	1 499	107		4 532	20	<b>6 158</b>	8	17	770	2 869
Pardubický	2 081	4 800	18 715	89		<b>25 685</b>	5	8	5 137	24 093
Plzeňský	9 909	6 601				<b>16 510</b>	3	12	5 503	15 946
Středočeský	3 860	409	10 970	3 855	1 000	<b>20 094</b>	7	16	2 871	17 127
Ústecký	1 031			515		<b>1 546</b>	5	12	309	1 289
Vysočina	401			150	262	<b>813</b>	3	6	271	508
Zlínský	11 327		30 782	1 611		<b>43 720</b>	8	13	5 465	36 478
<b>CELKEM</b>	<b>662 307</b>	<b>89 501</b>	<b>245 658</b>	<b>89 266</b>	<b>1 639</b>	<b>1 088 371</b>	<b>167</b>	<b>346</b>	<b>6 517</b>	<b>99 272</b>

## Majetek nadačních fondů

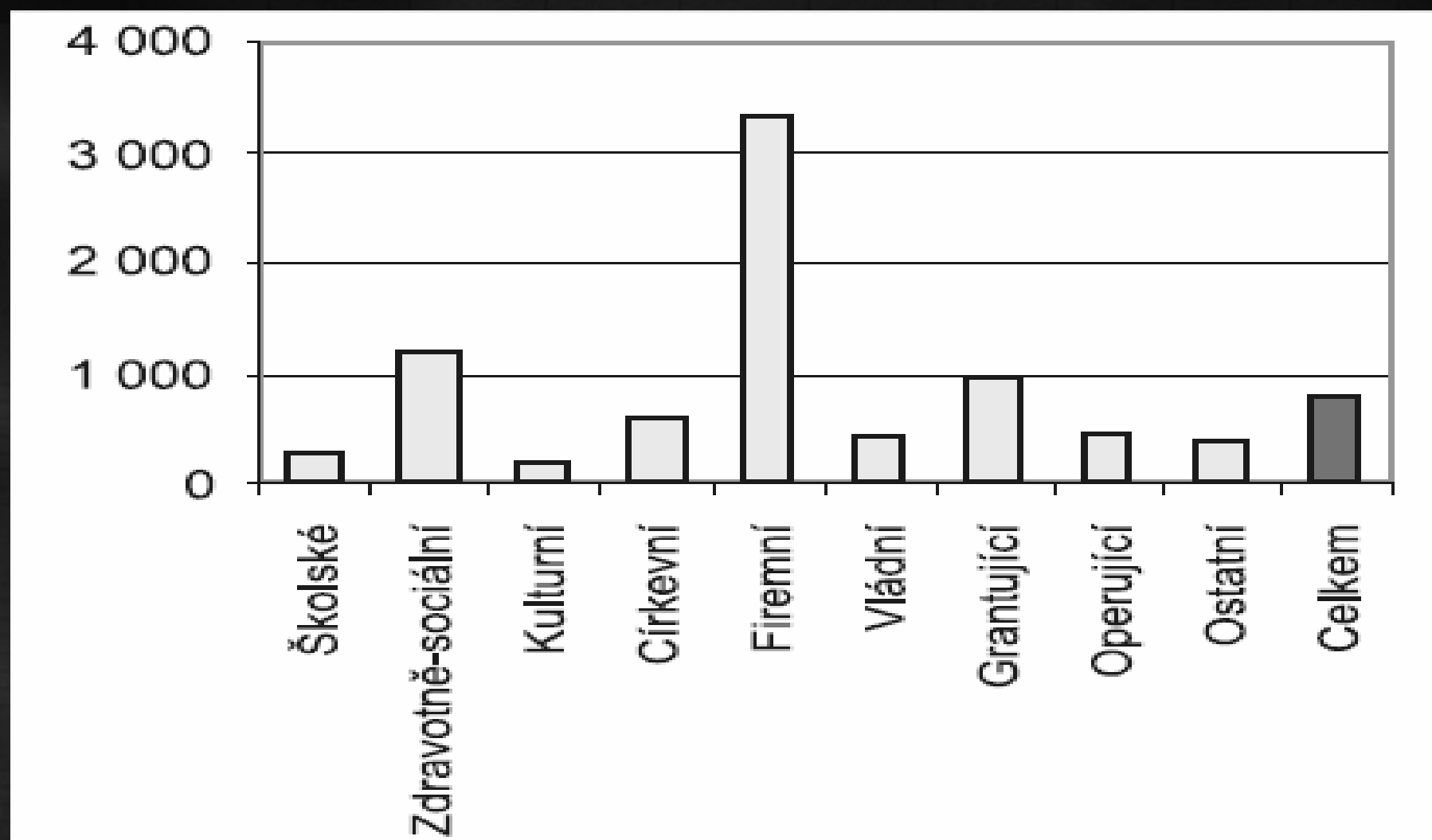
*Majetek nadačních fondů je tvořen téměř výhradně peněžními prostředky a v menší míře movitými věcmi. Cenné papíry mělo v držbě 5 nadačních fondů, dalších 9 nadačních fondů udávalo v majetku nemovitosti.*

## *Majetek nadačních fondů dle typologie*

- Kulturní (201 tis.) a školské (298 tis.) nadační fondy mají v průměru velice malý majetek.
- Firemní (3 mil.), zdravotně-sociální (1 mil.) a grantující (1 mil.) nadační fondy mají naopak v průměru větší majetek.



## Průměrná výše majetku nadačních fondů podle typologie

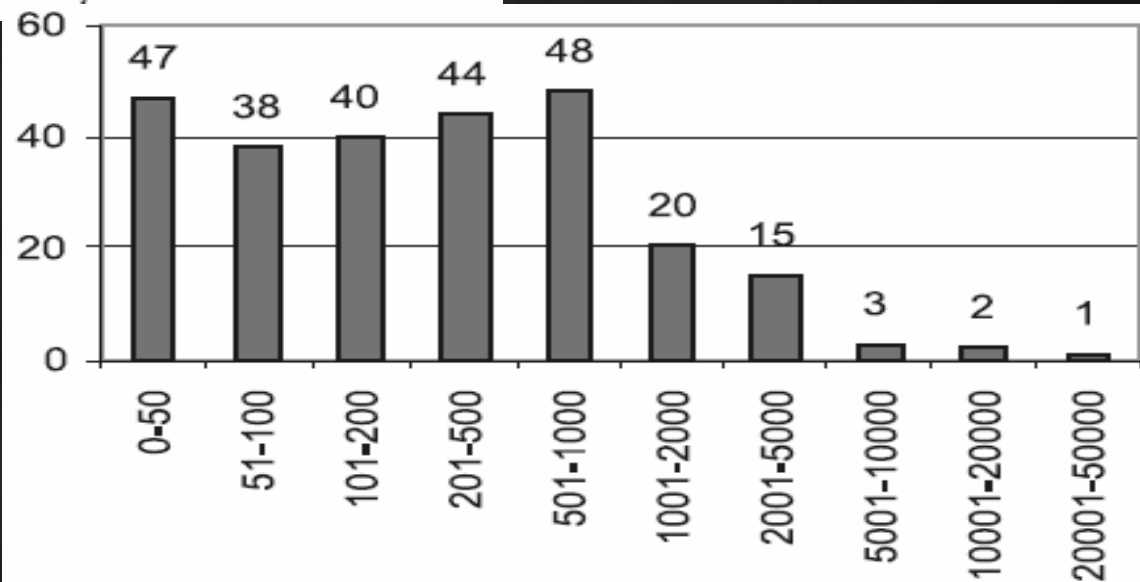


## Majetek nadačních fondů podle typologie

Typologie	Peníze	Cenné papíry	Nemovitosti	Movité věci	Jiná práva	CELKEM	Počet	Skutečný počet	Průměr	Maximum
Školské	24 803	575	1 686	5 092		<b>32 156</b>	108	332	298	2 469
Zdravotně-sociální	36 374	1 382	5 068	6 134		<b>48 958</b>	41	134	1 194	11 572
Kulturní	2 699			121		<b>2 820</b>	14	47	201	812
Církevní	3 727		1 523	712		<b>5 962</b>	10	30	596	2 029
Firemní	38 809	16 488		1 632		<b>56 929</b>	17	49	3 349	21 138
Vládní	1 418		857	1 181		<b>3 456</b>	8	35	432	1 397
Grantující	27 730	3 720	263	4 392		<b>36 105</b>	37	40	976	6 161
Operující	4 913			1 230		<b>6 143</b>	14	29	439	2 402
Ostatní	1 976		1 563	91		<b>3 630</b>	9	181	403	1 619
<b>CELKEM</b>	<b>142 449</b>	<b>22 165</b>	<b>10 960</b>	<b>20 585</b>	<b>0</b>	<b>196 159</b>	<b>258</b>	<b>877</b>	<b>760</b>	<b>21 138</b>

## Majetek nadačních fondů podle velikosti

- Více než 90% fondů má menší majetek než 1 mil. Kč.
- Větší majetek než 5 mil. Kč je u nadačních fondů zcela výjimečný.
- Čím větší majetek má nadační fond, tím více ho investuje do cenných papírů a nemovitostí. Naopak, čím menší majetek má nadační fond, tím více ho ponechává v peněžních prostředcích a v movitých věcech.



∫

# PŘÍJMY NADAČNÍCH SUBJEKTŮ V ROCE 2002

- Příjmy nadací dosahovaly v roce 2002 více než 1 100 mil. Kč, nadační fondy měly příjmy 250 mil. Kč.
- Více než polovina nadací a více než čtyři pětiny nadačních fondů mělo celkový příjem nižší než 1 mil. Kč.
- Nejvýznamnějším příjmem nadačních subjektů jsou dary, jen grantující nadace a vládní nadační fondy získaly nejvíce příjmů z dotací a grantů.
- Nadace sídlící v Praze získaly více než 72% příjmů všech nadací.

U příjmů se projevila výhoda toho, že jsme sledovali peněžní vyjádření – neziskové organizace dokáží docela snadno identifikovat své zdroje. Problematické je snad jen získávání údajů o obdržných darech z účetních závěrek subjektů účtujících v soustavě podvojného účetnictví.

Dary lze podle jejich účelu, na základě platných právních norem, účtovat celkem třemi způsoby: jako přijaté příspěvky, jako jiné ostatní výnosy, ale také přímo do fondů. U posledně jmenovaného způsobu přitom z účetní závěrky nelze zjistit výši takto poskytnutých darů. Naštěstí většina nadačních subjektů komentuje údaje z účetní závěrky v textu samotné výroční zprávy, takže takové informace lze dohledat.

- **Dary**, v tom dědictví; dary od fyzických osob; dary od soukromých obchodních společností a ostatních právnických osob. Vzhledem ke způsobu sběru dat (nadační subjekty často ve svých výročních zprávách nerozlišují původce darů), nebylo možné zjistit strukturu dárců u všech subjektů.
- **Dotace a granty**, v tom granty; dotace od státu; dotace od kraje; dotace od obce. Tyto ukazatele zachycují také granty a dotace ze zahraničí.
- **Ostatní příjmy**, v tom úroky; dividendy; příjmy z pronájmu; příjmy z prodeje majetku; příjmy z reklamy; příjmy z loterií tombol a veřejných sbírek; příjmy z kulturních, společenských, sportovních a vzdělávacích akcí; půjčky; jiné příjmy.

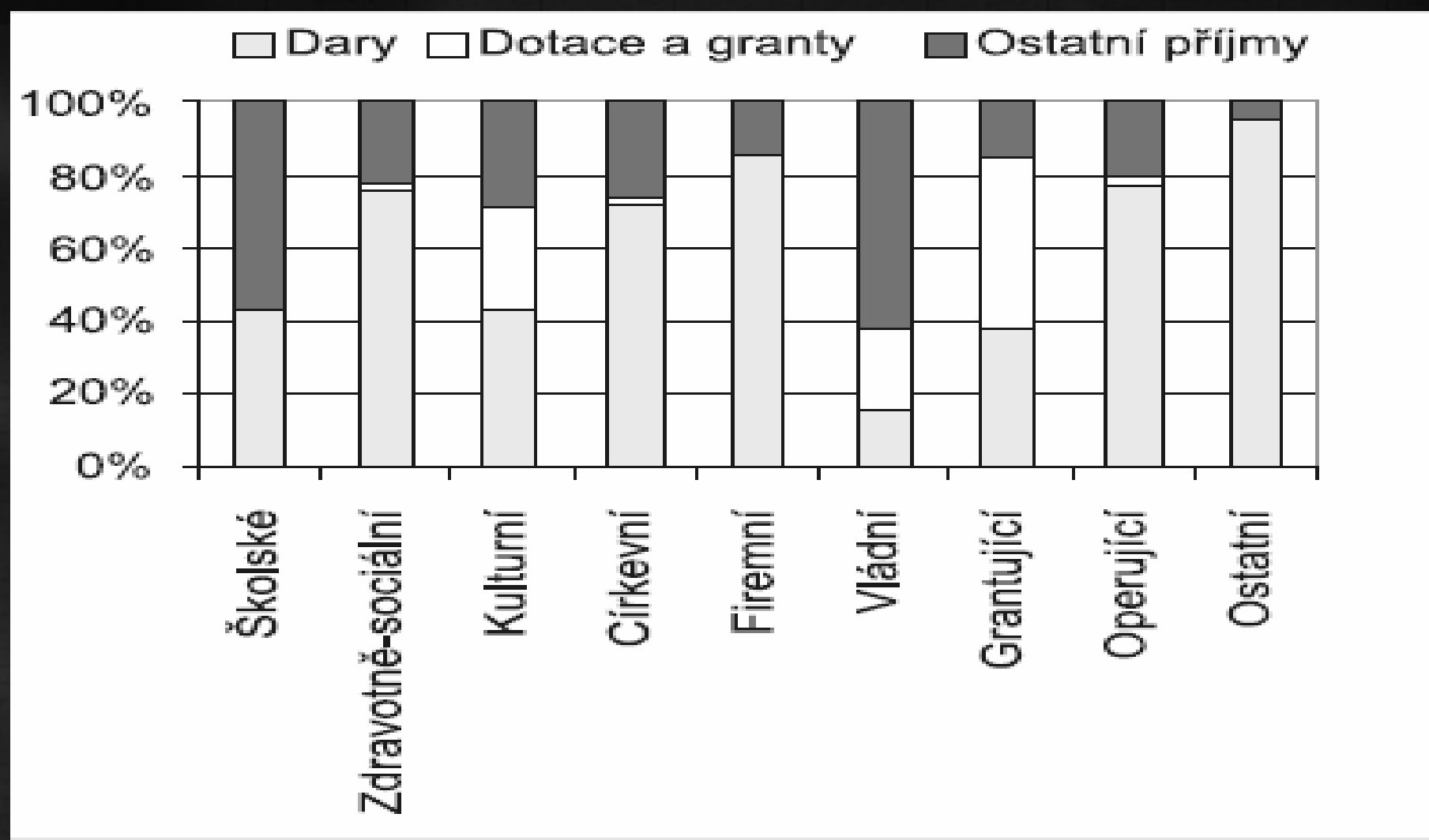
# Příjmy nadací

*Údaje za grantující nadace ovlivňují příjmy několika málo subjektů, které regrantují prostředky ze zahraničí.*

- Firemní (86%), operující (76%), zdravotně-sociální (76%) a církevní (72%) nadace mají převážný zdroj příjmů z darů.
- V průměru mají nejvyšší příjmy grantující (10 mil.), operující (6 mil.) a firemní (5 mil.) nadace. Naopak nejnižší příjmy vykazují školské (387 tis.) nadace.
- Grantující (46%), kulturní (29%) a vládní (23%) nadace získávají poměrně velkou část svých příjmů z dotací a grantů.
- Vysoké příjmy z nájemného vykazují církevní (26%) a vládní (24%) nadace. Jiné položky ostatních příjmů jsou nevýznamné.
- Školské (25%), vládní (25%) a zdravotně-sociální (13%) nadace získávají podstatnou část svých příjmů z úroků a z držby cenných papírů, avšak s výjimkou vládních nadací se jedná o nízké částky na jednu nadaci.



# Struktura příjmů nadací dle typologie



## *Ostatní příjmy nadací podle typologie*

Typologie	Úroky	Dividendy	Nájemné	Prodej majetku	Reklama	Veřejné sbírky	Kulturní akce	Půjčky	Jiné
Školské	254	922	21	102	7		321		1 050
Zdravotně-sociální	2 337	1 136	630	240	17	1 135	369		
Kulturní	351	719	372	230	89	478	1 038		979
Církevní	36		4 492						17
Firemní	4 830	4 543	1 200	5 046		234			277
Vládní	11 391	4 649	15 299	3 068	973	20	528		3 317
Grantující	13 787	20 364	44 204	19 829	1 642	2 521	6 105		5 956
Operující	4 935	2 036	13 897	129	225	13	2 160	350	2 945
Ostatní	98						300		1
<b>CELKEM</b>	<b>38 019</b>	<b>34 369</b>	<b>80 115</b>	<b>28 644</b>	<b>2 953</b>	<b>4 401</b>	<b>10 821</b>	<b>350</b>	<b>14 542</b>

## *Příjmy nadací podle velikosti*

- Pro nadace s příjmy do 100 tis. Kč jsou největším zdrojem příjmů ostatní příjmy.
- Největší nadace podle příjmů získávají příjmy především z dotací a grantů.

- 11 nadací s největšími příjmy dosáhlo 58% příjmů všech nadací.
- Nadace, které obdržely příspěvek z NIF, vykazují 70% příjmů všech nadací.

## *Příjmy nadací podle velikosti a příjmy příjemců NIF*

Velikost příjmů	Dary	Dotace a granty	Ostatní příjmy	CELKEM	Počet
0-50	209	29	444	682	31
51-100	329	102	455	886	12
101-200	964	100	849	1 913	14
201-500	3 505	380	2 781	6 666	21
501-1000	9 083	1 137	8 277	18 497	26
1001-2000	17 305	4 108	12 833	34 246	23
2001-5000	33 729	7 862	16 564	58 155	18
5001-10000	48 651	6 473	49 429	104 553	14
10001-20000	151 144	31 102	61 524	243 770	17
20001-50000	107 116	34 176	51 016	192 308	6
50001 a více	173 359	273 959	10 470	457 788	5
<b>CELKEM</b>	<b>545 394</b>	<b>359 428</b>	<b>214 642</b>	<b>1 119 464</b>	<b>187</b>
Z toho NIF	304 843	321 721	161 192	787 756	61
Z toho ostatní	240 551	37 707	53 450	331 708	126

## 7.3 Příjmy nadačních fondů

### 7.3.1 Příjmy nadačních fondů podle typologie

- Mezi příjmy nadačních fondů jednoznačně převažují dary.
- Vládní (60%), operující (28%) a kulturní (18%) nadační fondy získávají relativně velkou část svých příjmů z dotací a grantů.
- V průměru mají nejvyšší příjmy firemní (3 mil.), grantující (3 mil.) a operující (1 mil.) nadační fondy. Naopak nejnižší příjmy vykazují školské (202 tis.) a církevní (303 tis.) nadační fondy.
- Firemní (97%), zdravotně-sociální (91%), církevní (85%), kulturní (66%), školské (65%) a operující (61%) nadační fondy mají převážný zdroj příjmů z darů.

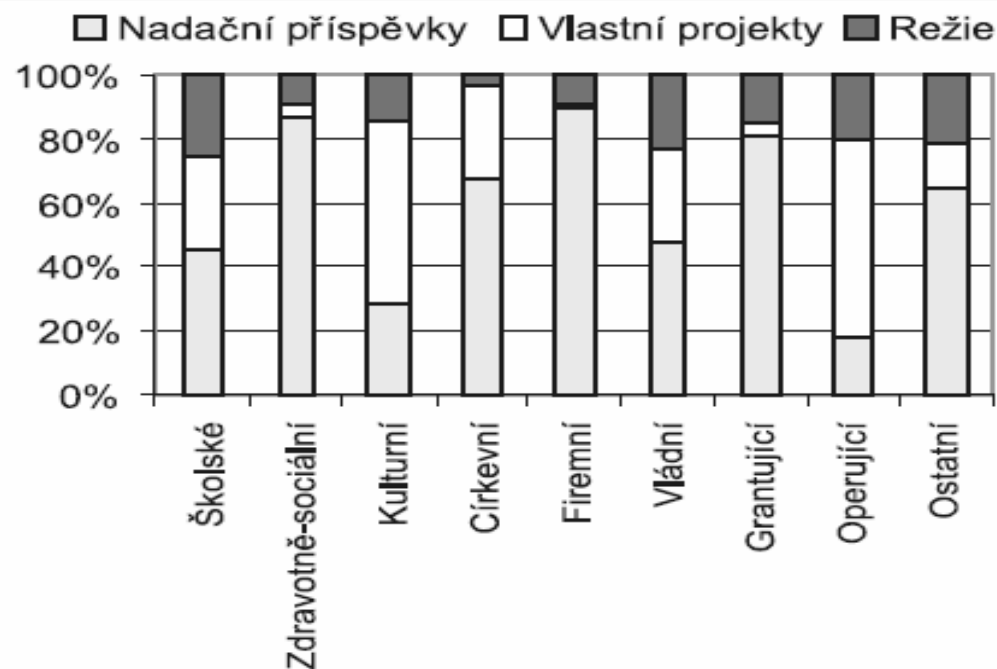
## VÝDAJE NADAČNÍCH SUBJEKTŮ V ROCE 2002

- ▶ Sledované nadační subjekty v roce 2002 poskytly nadační příspěvky ve výši 880 mil. Kč, z toho 80% poskytly nadace.
- ▶ Třetina nadací a více než polovina nadačních fondů mělo celkové výdaje nižší než 200 tis. Kč. Méně než 500 tis. Kč vydala téměř polovina nadací a tři čtvrtiny nadačních fondů.
- ▶ Z celkových výdajů dosahovaly výdaje nadací na režii 14%.
- ▶ Více než dvě třetiny nadačních příspěvků nadací poskytly ty, které obdržely příspěvky z NIF.
- ▶ Dvě třetiny nadačních příspěvků poskytly nadační subjekty sídlící v Praze.
- ▶ Kromě operujících nadačních subjektů převažují výdaje na vlastní projekty ještě u kulturních nadačních subjektů.

## 8.2 Výdaje nadací

### 8.2.1 Výdaje nadací podle typologie

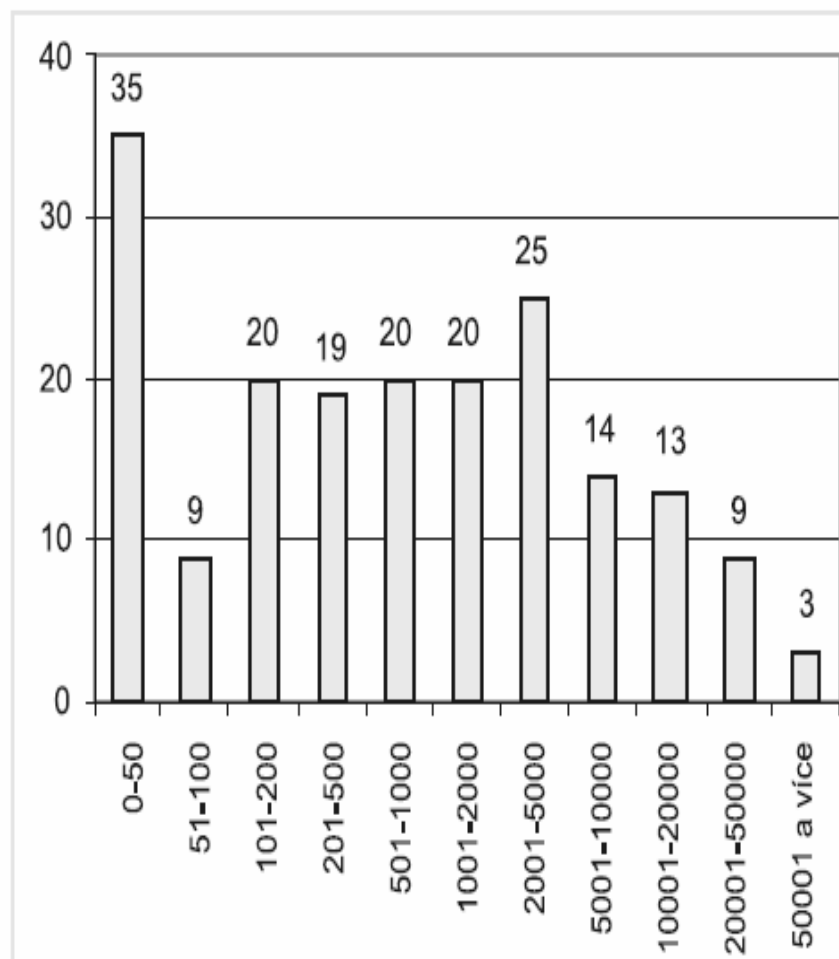
- Firemní (1%) nadace téměř nemají výdaje na vlastní projekty.
- Kromě operujících (62%) nadací lze zaznamenat výdaje na vlastní projekty také u kulturních (58%), školských (29%), církevních (29%) a vládních (28%) nadací.
- Firemní (9%) a zdravotně-sociální (9%) nadace mají nízké náklady spojené se správou.



### 8.2.2 Výdaje nadací podle velikosti

- Jen pětina nadací má celkové výdaje vyšší než 5 mil. Kč.
- Čím větší má nadace výdaje, tím menší je podíl výdajů na režii.
- Příjemci NIF vydali na nadační příspěvky v průměru zhruba 8 mil. Kč, ostatní nadace zhruba 2 mil. Kč.
- Celkové výdaje nadací na režii byly vyšší než výdaje na realizaci vlastních projektů.

Graf 8.2 Počet nadací podle velikosti výdajů





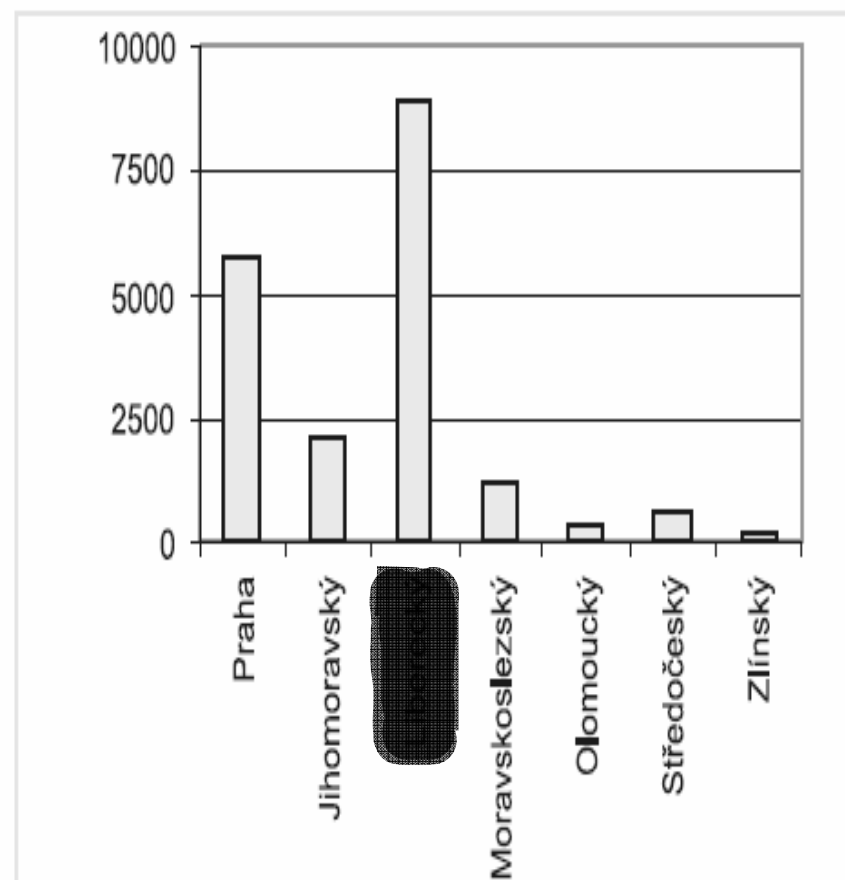
Tabulka 8.2 Výdaje nadací podle velikosti a výdaje příjemců NIF (N2)

Velikost výdajů	Nadační příspěvky	Vlastní projekty	Režie	CELKEM	Počet
0-50	341	5	289	635	35
51-100	298	25	304	627	9
101-200	1 706	611	535	2 852	20
201-500	4 098	783	1 753	6 634	19
501-1000	8 854	2 332	3 808	14 994	20
1001-2000	14 757	5 139	6 555	26 451	20
2001-5000	52 516	16 286	16 569	85 371	25
5001-10000	60 873	14 859	13 755	89 487	14
10001-20000	132 660	14 454	27 406	174 520	13
20001-50000	153 006	59 106	37 396	249 508	9
50001 a více	276 381	4 291	29 008	309 680	3
<b>CELKEM</b>	<b>705 490</b>	<b>117 891</b>	<b>137 378</b>	<b>960 759</b>	<b>187</b>
Z toho NIF	471 780	80 179	100 430	652 389	61
Z toho ostatní	233 710	37 712	36 948	308 370	126

### 8.2.3 Výdaje nadací podle krajů

- Téměř tři čtvrtiny všech nadačních příspěvků udělily nadace, které mají sídlo v Praze.
- V průměru mají nejvyšší výdaje nadace v Libereckém kraji. Tamní nadace mají též nejvyšší průměrné výdaje na nadační příspěvky a nejlepší poměr mezi výdaji na nadační příspěvky a ostatními výdaji.
- Nadace ve Zlínském (65%), Královéhradeckém (45%) a Olomouckém (38%) kraji vykazují značný podíl výdajů na vlastní projekty.

Graf 8.3 Poskytnuté nadační příspěvky na jednu nadaci ve vybraných krajích



#### 8.2.4 Nadace podle velikosti výdajů a typologie

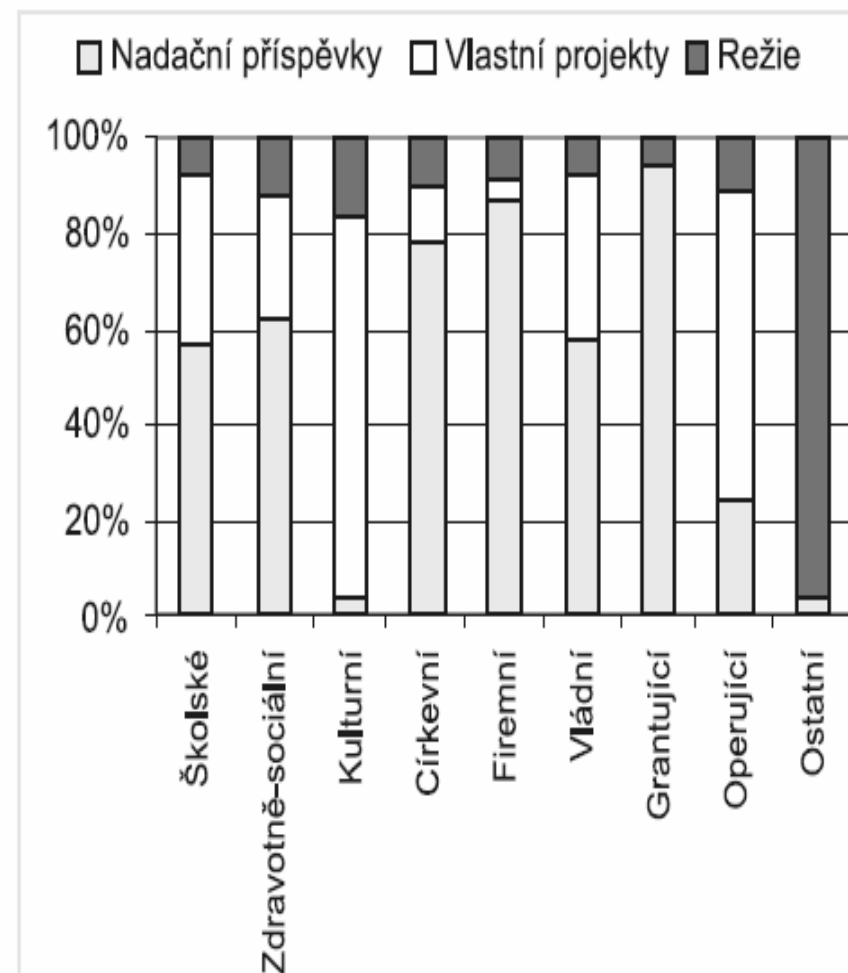
→ Grantující (60%) nadace mají větší zastoupení mezi nadacemi s výdaji vyššími než 10 mil. Kč. Nejmenší průměrné výdaje mají školské nadace.

## 8.3 Výdaje nadačních fondů

### 8.3.1 Výdaje nadačních fondů dle typologie

- Režie nadačních fondů se pohybuje u všech sledovaných skupin kolem 10%.
- Kromě operujících (64%) nadačních fondů byly i výdaje kulturních (79%) nadačních fondů z převážně většiny na vlastní projekty.
- Největší výdaje mají v průměru firemní (3 mil.) a grantující (3 mil.) nadační fondy.

Graf 8.4 Struktura výdajů nadačních fondů dle typologie



## INFORMAČNÍ HODNOTA VÝROČNÍCH ZPRÁV NADAČNÍCH SUBJEKTŮ

- Jen necelá jedna třetina nadačních subjektů splňuje zákonnou povinnost ukládat svoji výroční správu ve sbírce listin na rejstříkových soudech.
- U třetiny nadačních subjektů nejsou složky nadačních subjektů ve sbírce listin na soudech vůbec založeny.
- Informační hodnota výročních zpráv zkoumaných nadačních subjektů byla celkově nízká.

*Tabulka 1 Výroční zprávy za rok 2002 ve sbírce listin nadačního rejstříku*

Výroční zpráva za rok 2002 ve sbírce listin	Nadace		Nadační fondy		CELKEM	
	Počet	%	Počet	%	Počet	%
Přítomna	169	48,84	234	26,62	403	32,90
Nepřítomna	71	20,52	289	32,88	360	29,39
Složka ve sbírce listin nezaložena	106	30,64	356	40,50	462	37,71
<b>CELKEM</b>	<b>346</b>	<b>100,00</b>	<b>879</b>	<b>100,00</b>	<b>1225</b>	<b>100,00</b>

*Tabulka 2 Výroční zprávy ve sbírce listin podle rejstříkových soudů*

Krajský soud	Přítomna		Nepřítomna		Složka nezaložena		CELKEM
	Počet	%	Počet	%	Počet	%	
Brno	71	33,02	143	66,51	1	10,47	215
České Budějovice	29	31,11	63	67,74	1	1,08	93
Hradec Králové	33	23,74	1	0,72	105	75,54	139
Ostrava	59	27,70	93	43,66	61	28,64	213
Plzeň	22	35,48	29	46,77	11	18,74	62
Praha	165	37,83	12	27,68	271	60,49	448
Ústí nad Labem	24	43,64	19	34,55	12	21,82	55
<b>CELKEM</b>	<b>403</b>	<b>32,90</b>	<b>360</b>	<b>29,39</b>	<b>462</b>	<b>37,71</b>	<b>1225</b>

Problém je obsažen již v § 25 odst. 2 písmena b) a d) zákona o nadacích a nadačních fondech. Nadační subjekty totiž vůbec nemusí uvádět přijaté dary i poskytnuté nadační příspěvky, které jsou nižší než 10 tis. Kč. Vzhledem k velikosti nadačních subjektů v České republice se tak může jednat o poměrně vysoký podíl darů a příspěvků, který zůstává nezveřejněn. K nízké informační hodnotě však přispívají i samotné nadace a nadační fondy, když sice jmenují dárce či obdarovaného, ale neuvádí u něho konkrétní částku, kterou daroval či obdržel. Když si k tomu ještě dárce či obdarovaný nepřál být jmenován, nedozvíme se z výroční zprávy o přijatých darech a poskytnutých nadačních příspěvcích vůbec nic. Splnění zákonné povinnosti může totiž znít třeba i takto: „Nadaci XY poskytli dary přesahující výši 10 000 Kč dva dárce, oba si přáli zůstat v anonymitě“.



## **Závěr**

Ze získaných poznatků plyne jednoznačně, že informační hodnota zveřejňovaných výročních zpráv je celkově velmi slabá a rozhodně neposkytuje jejich potenciálnímu uživateli dostatečné informace o situaci uvnitř nadačního subjektu. Představa, že by se výroční zprávy ve své dnešní podobě mohly stát zdrojem pro trvalý sběr dat a pro následný výzkum nadačních subjektů, je vzhledem k výše uvedeným skutečnostem nereálná.

