

# Reforma českého penzijního systému

Veřejné finance II  
Robert Jahoda

13.10.2006

1

## Cíle dnešní přednášky

- zopakovat znalosti ze základního kurzu veřejných financí
- rozvinout některé otázky více do hloubky
- ukázat „aktuální vývoj“ v této oblasti

13.10.2006

2

## Státnice

- (9) Vyhodnoťte **demografickou situaci** ČR a EU a **výhled** do budoucna. Vysvětlete, jaké důsledky z toho plynou pro **různé modely financování** důchodového zabezpečení. Popište **současný stav financování** důchodového zabezpečení v ČR a **změny** (parametrické a systémové), které byly v uplynulých 10 letech přijaty. Které jiné změny bude ještě potřeba přijmout? Jaký význam má pro systém důchodového zabezpečení **rodinná a imigrační politika**?
- (24) **Jste pojišťovacím agentem penzijního ...**

13.10.2006

3

## Obsah

- trocha teorie
  - důchodový, penzijní
  - členění a charakteristika
- představení ČDS
  - historie, problémy
- možná řešení
  - parametrická, systémová, jiná
- Bezděkova skupina
- zkušenosti jiných zemí

13.10.2006

4

## Pohledy na důchodový systém

- **Sociálně politický** (nástroj soc. politiky, povinnost státu = veřejná - sociální - služba)
- **Makroekonomický** (vliv na stabilitu resp. nestabilitu ekonomiky, pen. fondy = „dlouhé peníze“ (investice a rozvoj kapitálového trhu), kupní síla důchodců = efektivní poptávka apod.)
- **VEFI** (součást VEFI resp. veř. rozpočtů, „ufinancovatelnost“, fiskální rovnováha a f. rizika, technologie a procedury financování, koncepce a modely)

13.10.2006

5

## Pohledy na důchodový systém

- **Dle teoretického zázemí** (převažujících prvků jednotlivých systémů, směřů a škol ekonomické vědy)
- **Dle politického zázemí** (levice, střed, pravice)
- **Dle technologického řešení** (modely, koncepce, nástroje, mechanismy, procedury, demografie, statistika, pojistná matematika apod.)

13.10.2006

6

## Trocha teorie definice

- Co to je důchodový systém?
- Co to je penzijní systém?

13.10.2006

7

## Trocha teorie členění

- existuje celá řada členění, např.:
  - osobní rozsah (všichni, výdělečně činní, trvalý pobyt, určité skupiny)
  - účast osob (dobrovolná, povinná)
  - rozsah státní garance
  - podoba a rozsah solidarily (příjmová – intragenerační a mezi(inter)generační)
  - daňové zvýhodnění (je/není, zvýhodnění příspěvků nebo dávek – jedná se o odložený příjem)
  - správa (státní, veřejná, soukromá)

13.10.2006

8

## Trocha teorie členění (2)

- důležitými aspekty pro členění jsou:
  - vztah mezi příspěvkem a dávkou
  - způsob financování
    - rozdíl - důchodové zabezpečení X pojištění
    - rozdíl – fondové X kapitálové financování

13.10.2006

9

## Trocha teorie členění (3)

- matice:
  - vztah mezi příspěvkem a dávkou
  - způsob financování

		vztah mezi příspěvkem a dávkou	
		DB	DC
způsob financování	průběžné		
	fondové		

13.10.2006

10

## DB PAYG

důchody + administrativa = počet EA \* průměrný  
vyměřovací základ \* **příspěvková sazba**

- | VÝHODY   | NEVÝHODY  |
|--|---|
| <ul style="list-style-type: none"> <li>■ příjmová solidarita</li> <li>■ rizika nese stát</li> <li>■ nízké administrativní náklady (marketing)</li> <li>■ indexace automatická (= odolný vůči inflaci)</li> </ul> | <ul style="list-style-type: none"> <li>■ citlivost na demografické změny</li> <li>■ náchylnost k politickým zásahům</li> <li>■ nízká motivace (slabá vazba příspěvek dávka)</li> <li>■ obtížnost změny zralého systému</li> </ul> |

13.10.2006

11

## DC FONDY

(příspěvky + zhodnocení)/naděje na dožití =  
**důchod + administrativa**

- | VÝHODY  | NEVÝHODY   |
|---|--|
| <ul style="list-style-type: none"> <li>■ vyšší zásluhovost</li> <li>■ preference jednotlivců</li> <li>■ průhlednost, transparentnost</li> <li>■ konkurence = vyšší kvalita služeb</li> <li>■ vyšší odolnost (?) vůči demografickým rizikům</li> </ul> | <ul style="list-style-type: none"> <li>■ rizika nesou účastníci</li> <li>■ obtížná předvídatelnost dávek</li> <li>■ solidarita je potlačena</li> <li>■ vyšší náklady na administrativu</li> <li>■ finančně náročný přechod</li> <li>■ rizika inflace</li> <li>■ rizika politických turbulencí</li> </ul> |

13.10.2006

12

## rovnání dvou předcházejících

- předpoklady: 2 období - 1. a 2., **stacionární populace** = příspěvatelé  $P(1)=P(2)$  a důchodci  $D(1)=D(2)$

Payg DB

- příspěvek  
 $Př(2)=Př(1)*(1+w)$
- (1)  $P(1)*Př(1)=D(1)*dů(1)$
- (2)  $P(2)*Př(2)=D(2)*dů(2)$
- (3)  $P(1)*Př(1)*(1+w)=D(2)*dů(2)$

fondový DC

- předpokládáme přerozdělení aktiv směrem od mrtvých k živým
- (1)  $P(1)*Př(1)*(1+y)=D(2)*dů(2)$

- jaký vliv by mělo uvolnění dvou výše uvedených (žlutých) předpokladů?

13.10.2006

13

## rovnání dvou předcházejících (2)

- z předchozího plyne, že důchod závisí na růstu mezd  $w$  nebo na zhodnocení  $y$
- výhodnost či nevýhodnost kapitálového financování ve srovnání s průběžným systémem řeší tzv. **Aaron-Samuelsonovo pravidlo** (Samuelson, 1958, Aaron, 1966)
- to říká: „Ve stavu dlouhodobé rovnováhy je pojistné placené penzijnímu fondu nižší (stejně-vyšší) než pojistné odváděné do průběžného systému, je-li úroková sazba vyšší (stejná-nižší) než součet populačního a mzdového růstu.“

13.10.2006

14

## NDC

(„příspěvky + zhodnocení“)/naděje na dožití =  
důchod + administrativa

VÝHODY

- vazba příspěvek dávka
- vhodný v případě málo rozvinutého kapitálového trhu
- snadný přechod oběma směry
- trh práce

NEVÝHODY

- není to příliš složité pro občana?
- odtržení příjmové a výdajové strany - absorpce demografických změn
- náročné na vstupní data a fungování IS
- vměšování politiky

13.10.2006

15

## DB fondový

- vyskytuje se zřídka (historie)
- zaměstnanecké penzijní plány
- viz spor u KPMG

13.10.2006

16

## Názory institucí a ekonomů na ideální systém

- Světová banka
  - třípilířový systém
  - kritika od Stiglitz, Orszag: 10 mýtů
  - více pilířový model
- ILO
  - výše důchodu má být předem odhadnutelná, se státní zárukou
  - 4 vrstvy: testované soc. zabezpečení, DB payg, kapitálové
  - ČR je vázána úmluvami 102 (1952) a 128 (1967) o výši důchodu k předchozí mzdě 40/45 %
- EU
  - reforma systému s ohledem na trh práce, finanční udržitelnost, solidaritu a spravedlnost systému

13.10.2006

17

## Názory jiných zájmových skupin

- občané
  - současní důchodci
  - brzcí „důchodci“
  - vzdálení důchodci
- finanční instituce
- stát

13.10.2006

18

## Český důchodový systém charakteristika

Kritérium	Důchodové pojištění	Penzijní připojištění
Státní garance	Ano	Ne
Osobní rozsah	Všichni výdělečně činní	Individuální
Účast osob	Povinná	Dobrovolná
Financování	Průběžné	Kapitálové
Vztah příspěvků a dávek	Dávkově definovaný	Příspěvkově definovaný
Výše dávek	Závislá na délce doby pojištění a omezené na výši předdůchodových příjmů	Závislá na výši zaplacených příspěvků
Solidarita	Mezigenerační a příjmová	Žádná (i když státní příspěvek určitou formou solidarity je)
Daňová zvýhodnění	Ano	Ano
Správa systému	Státní	Soukromá

13.10.2006

19

## První pilíř Výdaje na důchodový systém

rok	1997	1998	1999	2000	2001	2002	2003	2004	
HDP	1 785 131	1 962 483	2 041 353	2 150 058	2 315 255	2 414 669	2 550 754	2 751 075	
naplňování	Důchodové dávky	151 115	166 119	177 854	186 852	201 111	213 648	225 833	230 897
	starobní	118 200	127 500	136 600	146 800	154 800	164 000	167 813	
	invalidní		31 000	32 500	32 900	35 000	38 100	40 500	41 700
	pozůstalostní				17 400	19 200	20 700	21 400	21 300
Správa		2 711	3 423	3 263	3 343	3 352	3 703	4 053	
mlp %	Důchodové dávky	100,0 %	100,0 %	100,0 %	100,0 %	100,0 %	100,0 %	100,0 %	100,0 %
	starobní	71,2 %	71,7 %	73,1 %	73,0 %	72,5 %	72,6 %	72,7 %	72,7 %
	invalidní	18,7 %	18,3 %	17,6 %	17,4 %	17,8 %	17,9 %	18,1 %	18,1 %
	pozůstalostní			9,3 %	9,5 %	9,7 %	9,5 %	9,2 %	9,2 %
dCH %	Důchodové dávky	7,68 %	8,46 %	8,71 %	8,69 %	8,69 %	8,85 %	8,85 %	8,39 %
	starobní		6,02 %	6,25 %	6,35 %	6,34 %	6,41 %	6,43 %	6,10 %
	invalidní	1,58 %	1,59 %	1,53 %	1,51 %	1,58 %	1,59 %	1,59 %	1,52 %
	pozůstalostní			0,81 %	0,83 %	0,86 %	0,84 %	0,77 %	0,77 %
Správa		0,14 %	0,17 %	0,15 %	0,14 %	0,14 %	0,15 %	0,15 %	

13.10.2006

20

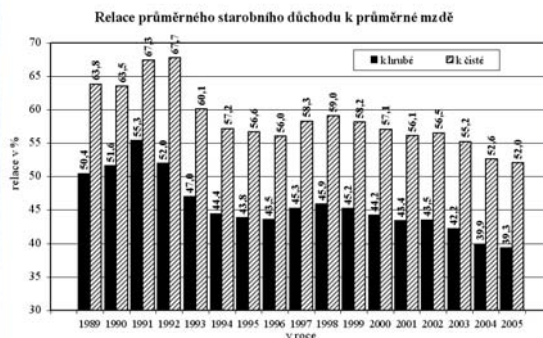
## dávka z DB PAYG (2006)

- jednotná výměra – 1470 Kč
- procentní výměra, odvozená z dosahovaných výdělků a délky doby pojištění:
  - převyšuje-li částku 9 100 Kč, počítá se plně částka 9 100 Kč, z částky nad 9 100 Kč do 21 800 Kč se počítá 30 % a z částky nad 21 800 Kč se počítá 10 %.

13.10.2006

21

## Vývoj relace D/M



80 let sociálního pojištění - Současnost sociálního pojištění

Jiří Král, ředitel odboru sociálního pojištění MPSV, tel. 2 2192 2521, e-mail: jiri.král@mpsv.cz

## Třetí pilíř

- penzijní fondy a životní pojištění

	1996	1997	1998	1999	2000	2001	2002	2003	2004
počet aktivních PF	44	38	30	24	19	14	13	12	11
aktiva PF v mil. Kč	23 974	23 239	31 096	37 433	44 360	54 956	68 927	82 066	102 104
aktiva PF jako % HDP	1,4 %	1,3 %	1,6 %	1,8 %	2,1 %	2,4 %	2,9 %	3,2 %	3,7 %
počet účastníků v tis. osob	1 564	1 638	1 740	2 006	2 298	2 534	2 622	2 740	2 964
Ø měsíční příspěvek v Kč	n.a.	n.a.	n.a.	n.a.	n.a.	340	354	384	397
roční státní příspěvek v mil. Kč	1 820	1 871	1 955	2 050	2 470	2 658	2 770	2 930	3 222

13.10.2006

23

## Český důchodový systém historie (1)

- založen na PAYG a DB
- 1990: nová správa - ČSSZ
- 1991: uzákonění indexace (10 % inflace + vliv reálné mzdy)
- 1993: zavedení pojistného na sociální zabezpečení
- 1994: zákon o penzijním připojištění se státním příspěvkem

13.10.2006

24

## Český důchodový systém historie (2)

- 1995: prodlužování věku odchodu do důchodu (2/4), „zvláštní účet důchodového pojištění“ ve SR
- 96-02: drobné úpravy: změny sazby, zápočet náhradních dob, úpravy předčasných a pozdějších odchodů, úpravy systému připojištění, valorizace

13.10.2006

25

## Český důchodový systém historie (3)

- 2003 - novela „zákona“ (1) prodlužuje důchodový věk na 63 let, (2) ruší dočasně krácené předčasné důchody, (3) redukuje hodnocení doby studia pro účely důchodového pojištění, (4) umožňuje souběh důchodu a výdělečné činnosti, (5) přesun 2 p.b. pojistného na SPZ (z 3,6 % na 1,6 % v.z.) do důchodového pojištění (z 26 % na 28 % v.z.) a (6) OSVČ se v letech 2004 až 2006 zvedá v.z. z 35 % na 50 % rozdílu mezi příjmy a výdaji

13.10.2006

26

## Český důchodový systém problémy

- míra solidarity
- stárnutí populace
- příjmy a výdaje systému
- zvýhodnění OSVČ oproti zaměstnancům
- předčasné důchody, rozsah náhradních dob
- nepodařilo se realizovat třípilířový systém připravovaný v první polovině 90. let (existují jen dva pilíře) a nepodařilo se vytvořit Sociální pojišťovnu (Špidla)
- Nevyřešení důchodci z rozdělení federace
- „storodůchodci“ a „mladodůchodci“

13.10.2006

27

## Míra solidarity (1)

Násobek průměrné mzdy	Výše důchodu (Kč měs.)	Mzda		Relace důchodu ke mzdě	
		hrubá (Kč měs.)	čistá (Kč měs.)	hrubé (v%)	čisté (v%)
0,7	6 576	11 735	9 203	56,0	71,5
1,0	7 484	16 764	12 822	44,6	58,4
1,5	8 276	25 146	18 660	32,9	44,4
2,0	8 780	33 528	24 160	26,2	36,3
2,5	9 284	41 910	29 668	22,2	31,3
3,0	9 784	50 292	35 161	19,5	27,8

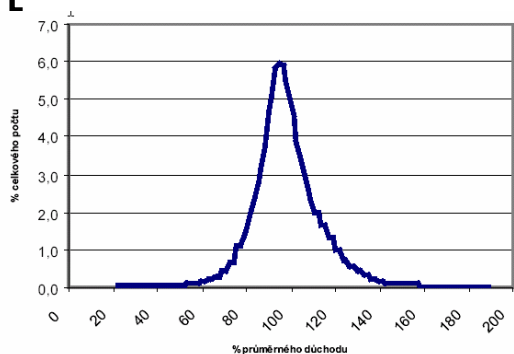
Pramen: MPSV

Poznámka: Výpočet důchodu byl prováděn za předpokladu doby pojištění 40 let k zákonné věkové hranici, výměřovací základ pro výpočet důchodu z průměrné mzdy ve výši 16 799 Kč a průměrné mzdy v NH za rok 2003 ve výši 16 764 Kč; pro stanovení čisté mzdy se uvažuje odpovídající položka pouze pro poplatníka

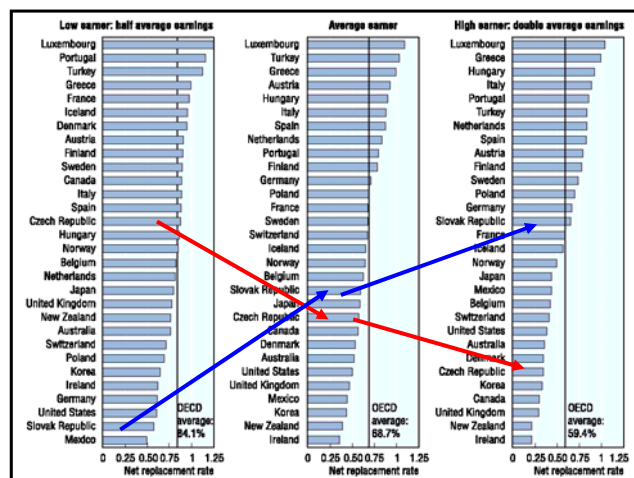
13.10.2006

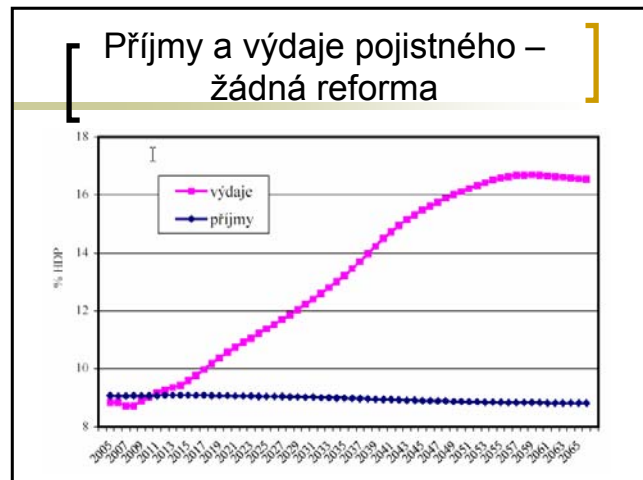
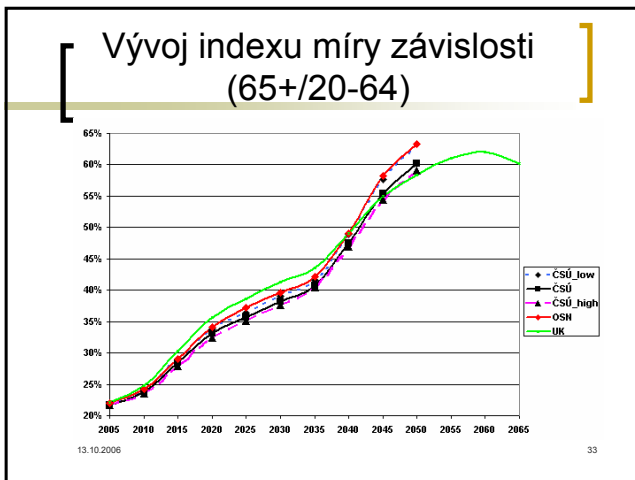
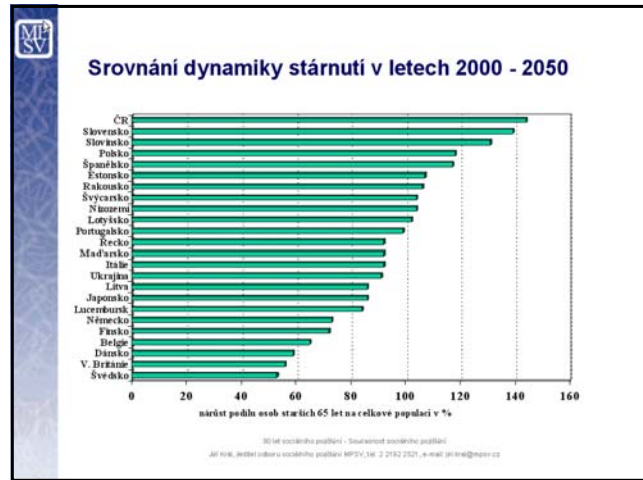
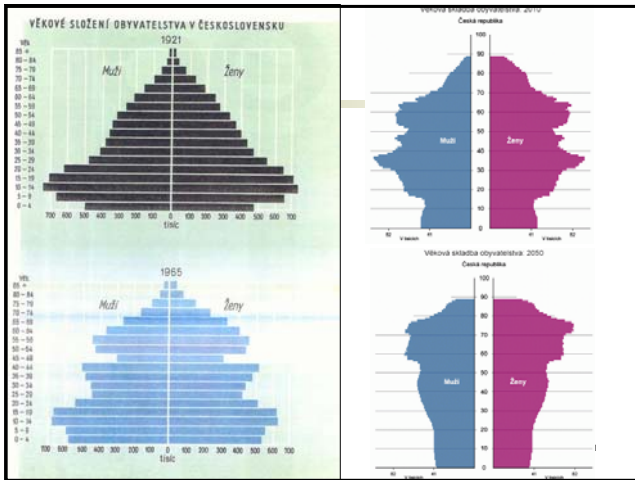
28

## Míra solidarity (2) Nivelizace – ženy 2002



29



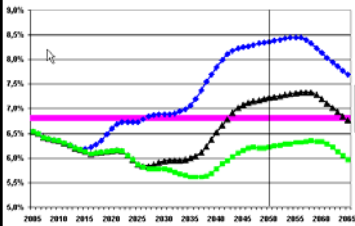


### Zvýhodnění OSVČ oproti zaměstnancům

	1994	1995	1996	1997	1998	1999	2000	2001	2002
Průměr. vyměr. základ pro pojistné (Kč/měs)									
- zaměstnanců organizací	6 217	7 709	9 142	10 154	11 326	12 270	13 023	13 992	15 059
- zaměstnanců malých organizací	5 035	6 217	7 099	7 978	9 525	10 104	11 138	11 616	12 051
- zaměstnanců v průměru	5 983	7 409	8 698	9 672	10 944	11 805	12 625	13 472	14 385
- OSVČ důchodově pojištěné	2 977	3 350	3 551	3 429	3 067	3 461	3 557	3 735	4 052
Podíl VZ OSVČ k VZ zaměstnanců v %	49,7	45,2	40,8	35,4	28,0	29,3	28,2	27,7	28,2

- ### Reforma českého důchodového systému
- PARAMETRICKÁ**
    - zvýšit příjmy (sazba pojistného, odchod do důchodu, nezaměstnanost)
    - snížit výdaje (snížení důchodů, odchod do důchodu)
  - SYSTÉMOVÁ**
    - změna systému
      - příklon k FDC
      - přechod na NDC
    - migrační politika
    - propopulační politika

## Parametrická reforma věkové varianty

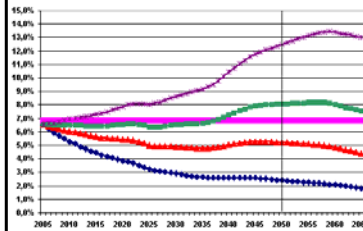


- standardní (zákonná) indexace
- A1 = 63 let
- A2 = 65 let
- A3 = 67 let

13.10.2006

37

## Parametrická reforma valorizační varianty

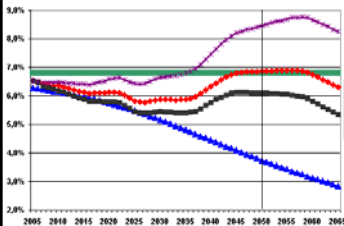


- důchodový věk 65 let
- B1 = nulová valorizace
- B2 = inflační valorizace
- B3 = „dosavadní“ valorizace
- B4 = mzdová valorizace

13.10.2006

38

## Parametrická reforma politické varianty

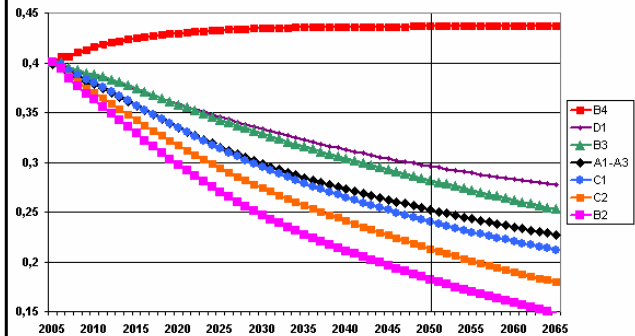


- C1 = rovný důchod (minimální valorizace % výměry, mzdová valorizace základní výměry)
- C2 = rovný důchod (zavedení 3. redukční hranice ve výši 200 % průměrné mzdy)
- D1 = denivelizace penzí (růst pouze % výměry)

13.10.2006

39

## Parametrická reforma vývoj hrubého RR



## Závěry k parametrické reformě

- posunutí hranice odchodu do penze o jeden rok sníží kolem 2050 nároky systému o cca 0,5 % HDP -> pravděpodobný posun hranice k 67
- různé tempo valorizace může vést k fiskální stabilizaci, ale za cenu (1) odsunutí konečného vyřešení podoby, (2) poklesu GRR -> vhodné v okamžiku nedostavujícího se konsenzu
- politická řešení: dlouhodobě prováděná parametrická reforma = reforma „systémová“
- riskujeme neprůhlednost a nestabilitu systému, doprovázené ztrátou důvěry občanů v penzijní systém

13.10.2006

41

## Přechod k FDC Řešení ala Martin Feldstein

- Americký ekonom, profesor Harvard univerzity, ředitel NBER
- Feldstein, M.(2001): The future of social security pensions in Europe
- Problém: stárnutí a volný pohyb (=pohyb důchodových práv)
- Řešení: „Evropa by problém stárnutí populace měla řešit transformací PAYG DB na NDC a podstatným přechodem k FDC“

13.10.2006

42

## Argumenty pro tento návrh (1)

- Vyšší výkonnost fondového než PAYG
  - Reálná výnosnost portfolia amerických akcií (60 %) a podnikových obligací (40 %) v období 1945-1995 byla 6,7 %
  - Výnosnost PAYG DB byla pouze 2 %
  - Na zajištění penze proto fondovému systému stačí pouze čtvrtina příspěvků

13.10.2006

43

## Výpočet pro ČR

- Předpokládejme 6,3 % výnosnost, 2 % růst mezd, pracovní kariéru 40 let a dobu pobírání penze 17 let
- Dnes: na zajištění průměrné penze 7500 Kč je zapotřebí z průměrného platu 18000 Kč odvádět (28 %) 5040 Kč
- Na zajištění stejné penze z fondového systému stačí odvádět pouze 1042 Kč
- **Závěr: fondový systém se jeví pětikrát efektivnější**

13.10.2006

44

## Diskuse nad vhodností v ČR

- Orszag-Stiglitz (1999): Ten myths
- IPD
- Rozptýl výnosů -> NDC, ale v ČR vysoká redistribuce
- Jsou nastavené předpoklady realistické?
  - Budeme dosahovat těchto výnosů?
  - PX50 94-04 průměrný růst 6,36 %; CPI 4,78 %
  - průměrná změna indexu PX mezi:
    - 11.4.1994 – 10.4.2006 byla 3,7 %
    - 11.4.1996 – 10.4.2006 byla 11,9 %
  - Nebude růst mezd rychlejší? (9,91 %)
  - Budeme skutečně „průměrně“ pracovat tak dlouho?
  - Jaká je naděje dožití v 60-ti letech? (C-S 91,7)

13.10.2006

45

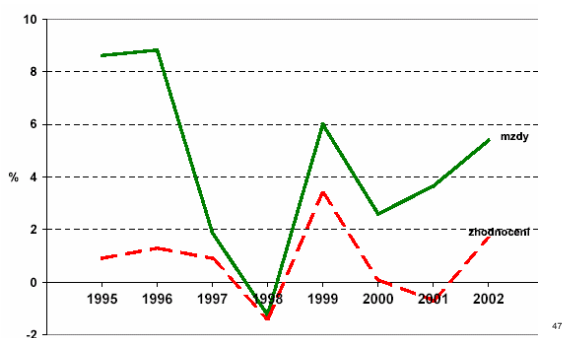
## Výpočet pro ČR

- Předpokládejme 4,5 (6,3) % výnosnost, 4 (2) % růst mezd, pracovní kariéru 35 (40) let a dobu pobírání penze 25 (17) let
- Dnes: na zajištění průměrné penze 7500 Kč je zapotřebí z průměrného platu 18000 Kč odvádět (21 %) 3780 Kč
- Na zajištění stejné penze z fondového systému stačí odvádět **pouze (?) 4660 Kč**
- **Závěr: fondový systém se jeví méně efektivní**

13.10.2006

46

## Vývoj reálné mzdy a zhodnocení penzijních fondů



13.10.2006

47

## Závěry

- Nepřebírejte dogmaticky cizí názory a zkušenosti, zohledněme místní specifika
- Zpochybňujeme přijaté předpoklady
- Připomeňme si Aaron-Samuelsonovu podmínku
- Před reformou si definujme, co budeme požadovat od jednotlivých pilířů nového systému

13.10.2006

48



## Implicitní penzijní dluh

- DEFINICE (WB): současná hodnota budoucích penzí minus naakumulované penzijní rezervy
- přesnější definice Holzmann, Palacios a Zvinieni (WB):
  - Akruální pasiva (závazky) k dnešku
  - Předpokládané pasiva (závazky) současných zaměstnanců a důchodců
  - Systém otevřených pasiv (závazků)

13.10.2006

49

Table 5. Public debt, pension spending and implicit pension debt for 35 low and middle income countries for various years during the end-1990s and 2000

Country	Public debt 1999/2000	Pension Spending	IPD by discount rate		
			2%	4%	5%
as share of GDP					
Brazil	33	9	500	330	275
Macedonia	41	9	441	291	244
Slovenia	25	11	429	298	255
Romania	18	6	386	256	214
Poland	43	12	379	261	220
Ukraine	59	9	365	237	220
Portugal	55	5	338	223	193
Malta	56	5	336	234	194
Slovakia	31	8	304	210	179
Hungary	59	9	300	203	171
Uruguay	45	14	295	214	187
Kyrgyz Rep.	135	7	282	185	154
Croatia	33	11	274	201	175
Estonia	7	9	268	189	163
Moldova	78	8	229	159	136
Lithuania	28	7	221	155	134
Nicaragua	109	2	220	131	104
Turkey	65	5	217	146	123
Costa Rica	34	2	203	121	97
Philippines	71	1	185	107	81
Iran	10	2	146	89	72
Bolivia	56	4	111	73	62
Argentina	53	5	106	85	78
Ecuador	209	1	103	63	51
Mexico	19	1	101	65	54
Colombia	24	2	88	56	46
Dominican Rep.	23	1	80	49	40
Cape Verde	52	1	78	47	38
Chile	9	7	77	60	53
Senegal	78	2	73	51	44
Mauritius	35	3	63	47	42
El Salvador	22	2	60	43	37
Peru	43	2	57	40	34
Korea	33	1	57	33	26
Morocco	79	1	50	32	26

Sources: Own calculations and public debt data based on SAVEM tables (World Bank), At-a-glance tables prepared for the Annual Meetings (World Bank), and various IMF statistics on Article IV consultations.

## Hodnota IPD pro ČR (systém otevřených pasiv)

	Rozhodné datum pro výpočet			
	2030	2050	2065	2075
Kreidl (1998)		-330 %		
Bezdek (2000)	-75 %	-230 %		-300 %
MFČR (2001)	-77 %			
Jahoda (2002)				-205 %
MPSV (2004)			-128 %	
Jahoda (2005)	+19 až -23 %	+25 až -107 %	+20 až -204 %	+22 až -281 %
„Bezdekova skupina“ (2005)	10 %	-50 %	-110 %	-140 %

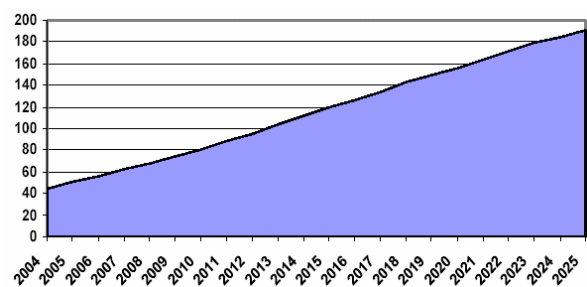
Poznámka: záporná hodnota je deficit, kladná hodnota je přebytek

13.10.2006

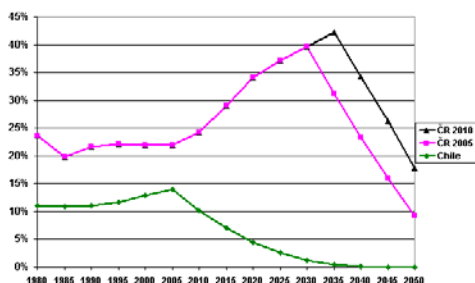
51

## Transformační náklady v mld. Kč (MPSV projekce)

- předpoklad: 2004, mladší 40 let, 10 % (28)



## Demografický aspekt přechodu k FDC – srovnání s Chile



- IMZ (65+/20-64) „nevyvázaných“ osob (40+)

13.10.2006

53

## Závěry

- rozsah implicitního dluhu je značný, politická reprezentace nemá představu
- odklon od průběžného financování penzí je možné si představit za těchto předpokladů:
  - odložení privatizačních příjmů
  - odklon pouze částečný (Slovensko)
  - výrazná redukce penzijních nároků

13.10.2006

54

## Přechod k NDC MPSV 2004

- nulová redistribuce, ale garance minimálního (příjmově testovaného) důchodu 4.920 Kč (1,2 násobek ŽM) v 67 letech
- stát omezeně platí za nepřispěvkové doby
- každoroční indexování podle nárůstu **objemu** zaplaceného pojistného
- minimální věková hranice 62 let, jinak 67 let (aspoň 40 roků pojištění), jinak 72 let (25 roků) – pravidelné úpravy hranic

13.10.2006

55

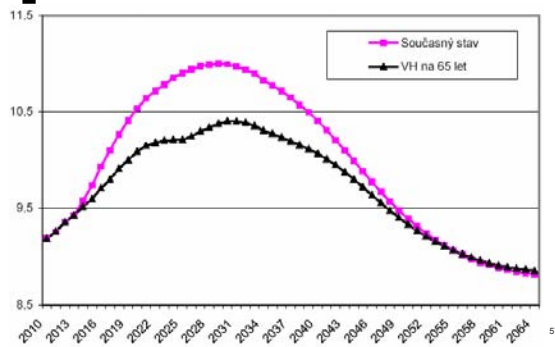
## Podíl důchodů ze stávajícího a nového systému (v %)

Rok narození	Důchod ze stávajícího DB systému	Důchod z navrhovaného NDC systému
1947	100	0
1948	95	5
1949	90	10
1950	85	15
1951	80	20
1952	75	25
1953	70	30
1954	65	35
1955	60	40
1956	55	45
1957	50	50
1958	45	55
1959	40	60
1960	35	65
1961	30	70
1962	25	75
1963	20	80
1964	15	85
1965	10	90
1966	5	95
1967	0	100

13.10.2006

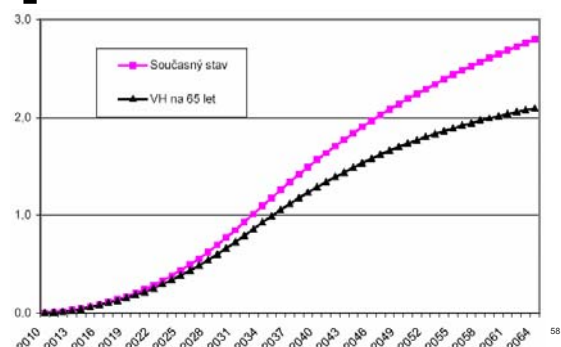
56

## Přechod k systému NDC – vývoj výdajů v % HDP



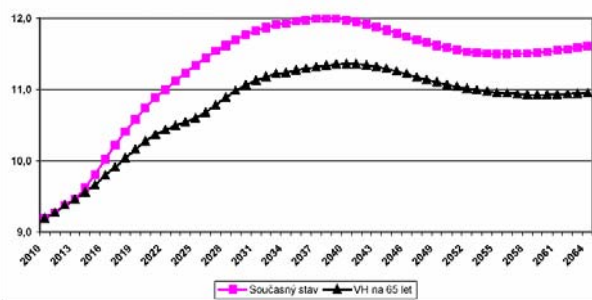
57

## Vývoj nákladů na garanci minimálního příjmu důchodce



58

## Celkový vývoj nákladů v % HDP



13.10.2006

59

## Srovnání výše dávek současného DB a zvažovaného DC

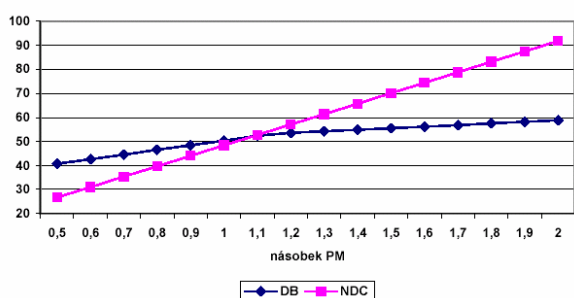
	Průměrný měsíční výdělek v roce 2003		Doba pojištění	Výše starobního důchodu	
	abs. (Kč/měs.)	% průměrné mzdy v NH		DB	NDC
Příklad 1	4.000	24	44	3.914	0 <sup>1)</sup>
Příklad 2	10.000	60	44	6.681	0 <sup>2)</sup>
Příklad 3	10.000	60	35	5.567	0 <sup>3)</sup>
Příklad 4	17.000	102	44	8.048	8.359
Příklad 5	17.000	102	35	6.651	6.777
Příklad 6	25.000	150	44	8.856	12.292

13.10.2006

60

■ 1.967, 4.917, 3.986

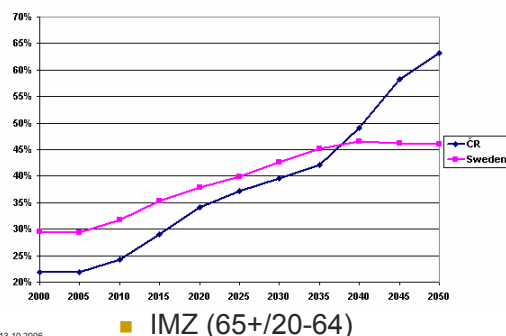
## Relace nově přiznávaného důchodu k průměrné mzdě (v %)



13.10.2006

61

## Demografický aspekt přechodu k NDC – srovnání se Švédskem



13.10.2006

62

## Jiné návrhy

- metoda komplementární konverze – jiný způsob přechodu na FDC
- zohlednit „lépe“ rodinou politiku:
  - za každé dítě snížit pojistné
  - důchod odstupňovat podle počtu dětí
- pozdější provedení reformy má svá pozitiva i negativa

13.10.2006

63

## Propopulační incentivy v PS

### PROČ

- problémem PAYG penzijního systému je stárnutí populace – od vrcholu, **ale i od základny**
- proč se rodí málo dětí? – otázka nejen pro ekonomy
- možné odpovědi (ty jednodušší a optimističtější):
  - chudobou jsou dnes v ČR nejvíce ohroženy rodiny s dětmi (2003: cca 50 % dětí v 1. a 2. příjmovém decilu, naproti tomu jen cca 10 % důchodců)
  - „nekončící“ reformní proces nevytváří vhodné prostředí pro rodinu
  - vysoké daňové odvody státu
  - zvyšující se obliba DC principů v penzijním systému

## Propopulační incentivy v PS NÁVRHY ŘEŠENÍ V ČR

- Jako odpověď se „objevily“ návrhy na zahrnutí „populačního chování“ do penzijního systému
- Rusnok, Hyzl (ING)
- KDU-ČSL, nově ODS
- tyto úvahy se vedou i mimo ČR

13.10.2006

65

## Propopulační incentivy v PS NÁVRHY ŘEŠENÍ V ČR (1)

- Rusnok, Hyzl (ING):
  - „Příspěvkem do PAYG nejsou peníze nýbrž řádně vychované děti. Řešením pro PAYG je neplatit dávky těm, kteří do systému nepřispěli“
  - Nemáš děti – spoř si v FDC, ale plať i do PAYG

13.10.2006

66

## Propopulační incentivy v PS NÁVRHY ŘEŠENÍ V ČR (2)

- KDU-ČSL (Jílek):
  - „sociální pojištění neplatíme na sebe, ale na vlastní rodiče“
  - „penzijní systém by měl zvýhodňovat budoucí důchodce, kteří si na sebe „vydělalí“ tím, že mají více dětí“
- Kalousek:
  - „Stát dnes zvýhodňuje maminky dřívějším odchodem do důchodu. Pomoc státu by spíše ocenily v době, kdy mají náklady spojené s výchovou a ne tehdy, kdy je to pro ně nevýhodné“
- Řešení: „lidé budou odvádět do systému méně peněz po dobu výchovy dětí“

13.10.2006

67

## Propopulační incentivy v PS DISKUSE (1)

- je správné provázat penzijní systém s propopulačním chováním obyvatel?
  - PAYG potřebuje děti
  - historické kořeny
  - co mi dává právo čerpat dávky z PS?
  - současné systémy diskriminují
  - „černý pasažér“
  - opravdu má PS ovlivňovat?
  - nebude to fungovat – lidé se rozhodují ...
  - viz. 2 -> prohlubují problém
  - co když děti mít nemůžu?
  - ať to řeší jiný systém

13.10.2006

68

## Propopulační incentivy v PS DISKUSE (2)

- Pokud se shodneme, že PS má ovlivňovat chování občanů, pak ...
  - ať ovlivní v průběhu pracovní kariéry
  - ať ovlivní v průběhu pobírání penze

13.10.2006

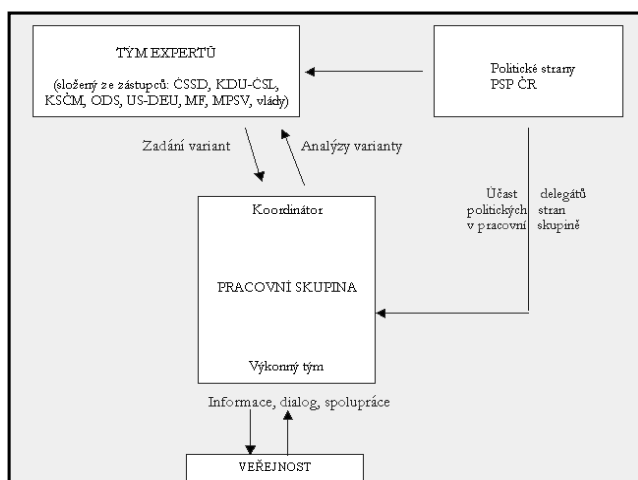
69

## Reforma v ČR dnes

- více na: <http://www.reformaduchodu.cz/>
- v minulém roce ukončili činnost a vydali zprávu

13.10.2006

70



## Návrhy politických stran

- ČSSD: systém NDC prosazovaný Špidlou, pozice mrtvého brouka
- ODS: rovný (nízký) důchod (+dosavadní vývoj PAYG DB)
- KDU-ČSL, US-DEU: podobný program počítající s podporou fondového systému (dobrovolný opt-out)
- KSČM: kde je potřeba reformy?

13.10.2006

72

## Závěry k politickým stranám

- určitě další parametrické reformy (úřednická reforma)
- systémová reforma začne být diskutována po volbách (krátké časové období)
- Bezděkova komise vytvořila nejrozsáhlejší analytický materiál v CEE
- NAJDE SE KOMPROMIS? JAK BUDE VYPADAT?

13.10.2006

73

## Zkušenosti ostatních zemí

- výzkumné zprávy VÚPSV
- Chile
- Lotyšsko, Polsko, Švédsko, Slovensko, Maďarsko

13.10.2006

74

## Zkušenosti Lotyšsko

- přechod na 3 pilířový systém od 1996: NDC+FDC+individuální
- problémy: nedostatek kvalitních dat (relevantní období 96-00), zastaralý IS, nedokonalá P.R. (až po spuštění reformy), nízká kvalifikace úředníků
- časté změny, ztráta kredibility nového důchodového systému

13.10.2006

75

## Zkušenosti Švédsko

- 3 pilířový systém: 16 % NDC, 2,5 % FDC, dobrovolné
- 1997-2017 přechodné období
- počáteční vklad = **nárazníkový fond** - 21 % HDP – bez problémů do 2050
- indexace navázána na růst reálných mezd
- flexibilní odchod do důchodu 61 (72 %), 65 (100 %), 70 (157 %)
- výsledky: do 2050 systém finančně stabilní, **spravedlivější**, pobídky pro trh práce, vyšší **transparentnost** pro občany

13.10.2006

76

## Zkušenosti Polsko

- přechod na 3 pilířový systém od 1999: NDC (11,22 %)+FDC (7,3 %) +individuální
- problémy: nedostatečně připravené instituce na reformu, nefungující IS – počáteční míra chybovosti v záznamech 50 %, 95 % transferů do FDC nebylo převáděno
- **vysoké náklady při zavedení fondového pilíře**
- FDC povinný pro \*1969, ale spousta starších přešla „dobrovolně“ – fluktuace – vysoké operační náklady

13.10.2006

77

## Zkušenosti Maďarsko

- přechod na 3 pilířový systém od 1998: přechod od PAYG DB na NDC (2013) (19,5 %) + FDC (7 %) + individuální
- problémy: příliš optimistické předpoklady ohledně míry zhodnocení FDC, „dobrovolný“ opt-out, možnost „návratu“ prodlužována, hrozba zásadnějších korekcí v souvislosti s SGP
- FDC povinný pro nově vstupující na trh práce

13.10.2006

78

## Zkušenosti Slovensko

- přechod na 3 pilířový systém od 2004: PAYG DB (DC) (9 %) + FDC (9 %) + individuální
- 1.1.2005 – 30.6.2006 dobrovolný opt-out, FDC povinný pro nově vstupující na trh práce
- problémy: jak budou financovat transformační náklady, velký obrat k zásluhovému systému, velký rozsah opt-out, hrozba zásadnějších korekcí po volbách

13.10.2006

79

## Závěry (1)

- (není rozhodnuto o podobě reformy) dnešní průběžný penzijní systém je možné parametricky upravovat -> rizikem je fiskální nerovnováha nebo pokles náhradového poměru
- před započítáním systémové reformy je potřeba definovat cíle jednotlivých pilířů (hlavně prvního a druhého) – asi nejdůležitější otázka

13.10.2006

80

## Závěry (2)

- první průběžný pilíř zůstane dominantní
- přechod na multipilířové uspořádání diverzifikuje rizika
- pravděpodobné zavedení FDC pilíře – jeho velikost bude záležet na podobě prvního pilíře
- nutno posílit zásluhovost penzí – možno dosáhnout parametrickou i systémovou reformou
- poučme se ze zkušeností okolních zemí

13.10.2006

81