

Odpovědi na otázky jež zazněly v průběhu 3. výukového týdne

Jak máme nahlížet na BEP analýzu, kt. se týká kapitálově lehké a kapitálově těžké firmy? Jde o to, že firmy vyrábí každá jiný produkt, ale stejné množství za stejnou cenu a s rozdílnými náklady, nebo jde o identický produkt, který vyrábí s jinými náklady?

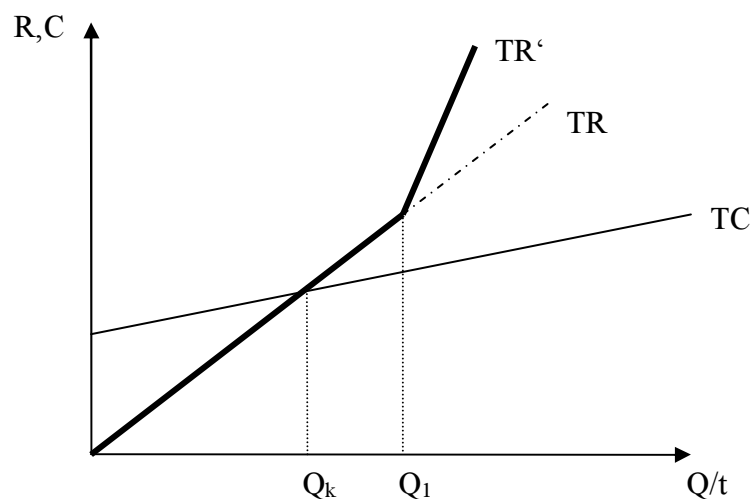
BEP analýza kapitálově lehké (KL) a kapitálově těžké firmy (KT) vychází z toho, že firmy vyrábí STEJNÝ PRODUKT a prodávají ho za stejnou cenu. Akorát mají jinou strukturu FC a VC a proto cesty k dosažení zisku jsou rozdílně dlouhé. Tento stav lze ilustrovat na situaci, kdy KT firma vyrábí produkt na výrobní lince, kt. pořídila a která je tím pádem součástí stálých aktiv firmy, kdežto KL firma si tuto linku pouze pronajala, takže se nestane stálým aktivem firmy a platí pouze za pronájem, FC jsou tím pádem rozdílné.

Kdy do grafu zaznačit na osu x pouze Q a kdy Q/t ?

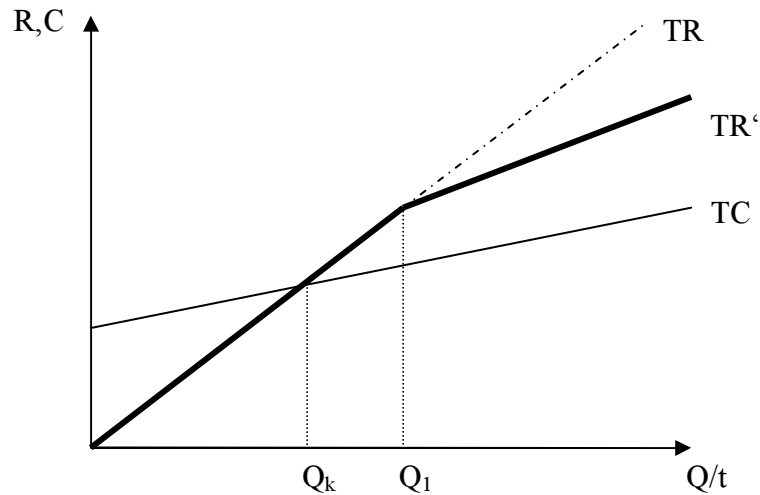
Vzhledem k tomu, že skoky, které vedou ke změně nákladové situace nebo situace v příjmech se dějí v právě určitém čase a daném množství, je vždy lepší popsat osu x Q/t (lepší argument zřejmě naleznete v powerpointu u Ing. Oškrdalové, případně ve skriptech či cvičebnici)

Př. 14, str. 21 cvičebnice – skoková změna ceny (skokový znamená, že dojde k jednorázové změně)

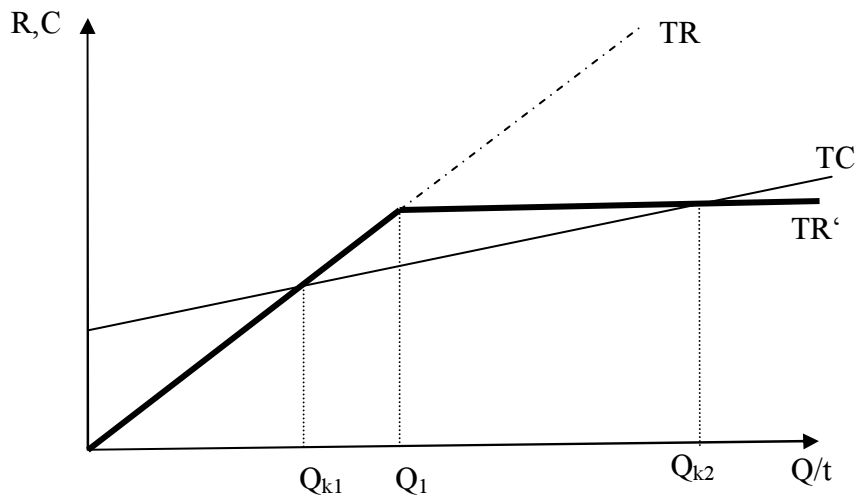
1/ růst ceny např. v důsledku nenadálého vzrůstu poptávky (Firma vyrobí 50 svetrů za á 500,-, najednou přijde distributor, že chce dalších 200 ks. Firma řekne dobře, my je vyrobíme, ale už nebude stát á 500,-, ale 750,- a každý další svetr bude stát kus 750,-)



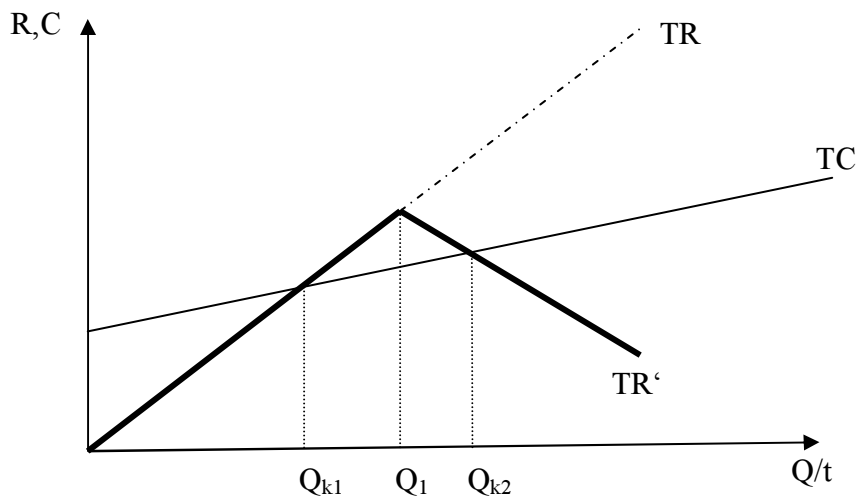
2/ **pokles ceny** např. v důsledku slevy na dodatečný odběr zboží (Firma se dostane do situace, že by při množství větším než Q_1 neprodala za cenu P ani t'uk (v důsledku poptávky). Tak ji sníží a další množství prodává za nižší cenu.)



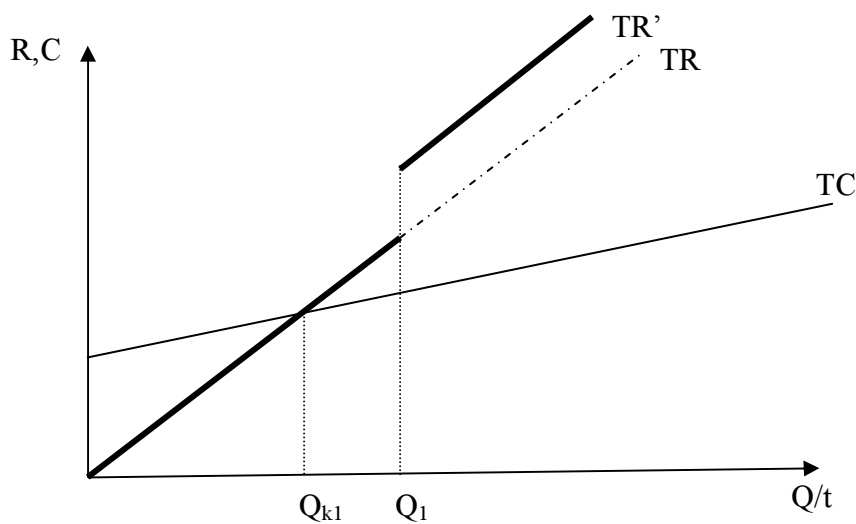
3/ **$P = 0$** např. v situaci, kdy si firma stanoví plán počtů kusů, který chce vyrobit a prodat, to se jí podaří a protože z nějakého důvodu nechce další kusy prodávat, ale pořád je vyrábí, tak je věnuje na charitu. Tzn. že tržby z prodeje jsou od množství Q_1 nulové ($0 \times$ jakékoliv $Q =$ vždy 0), respektive zůstávají neměnné (mezní příjem od množství Q_1 je nulový).



4/ $P < \theta$ např. v situaci, kdy firma vyrábějící sportovní potřeby a oblečení vyrábí pro sportovce lyže, které jim věnuje a ještě jim finančně přispívá na trénink (sponzoring)

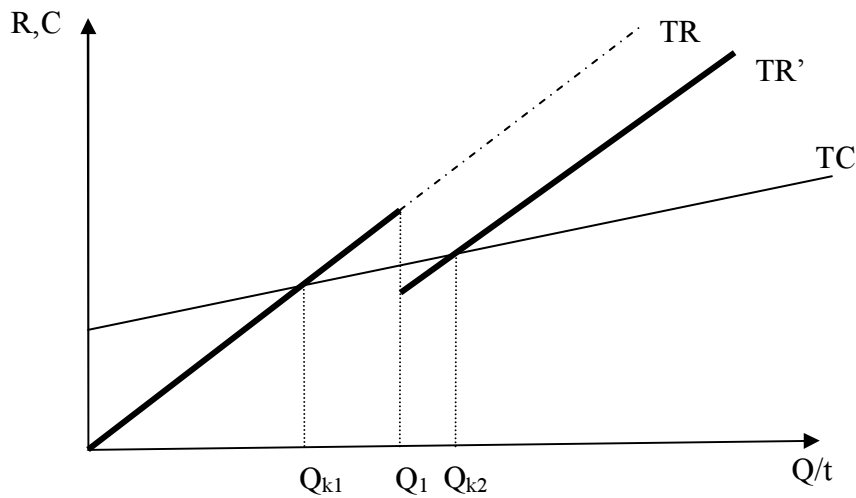


5/ Může ale dojít také k situaci, kdy graf bude vypadat takto:



K této situaci může dojít v případě, že se firma domluví se sponzorem, že když vyrobí množství Q_1 , tak dostane jednorázový finanční dar v hodnotě např. 50 000,- . Firma dostane dar, zvýší se její příjem, ale dál prodává za cenu, za jakou prodávala i před získáním finančního daru.

6/ Nebo může graf vypadat i takto:



Firma je například státem penalizována za to, že prodá množství Q_1 a musí odvést jednorázovou částku ze svých celkových příjmů. Funkce TR se v tomto bodě posune dolů, cena produkce se nemění.

Př. 15 str. 22 - cvičebnice – důkaz, že KL může dosáhnout zisku později než KT

Situaci, kterou jsme si popisovali na cvikách nemusí vycházet (a zřejmě by v případě havárie snad ani neměla vzhledem ke Q/t) od počátku. Havárie se stane v čase t . Proto Vás prosím, abyste ve svém vlastním zájmu popřemýšleli a překreslili graf vztahující se k této situaci. Nezapomeňte, že chceme dokázat, že KL firma bude dosahovat v uvedených dvou situacích ($\downarrow P$, $\uparrow VC$) zisku později než KT. Tzn., že zřejmě zisku nedosahuje zatím ani jedna firma (je tomu skutečně tak, nebo lze i jinak?).