



EKONOMICKÉ VÝSLEDKY NADAČNÍCH SUBJEKTŮ V ROCE 2002

© CVNS 2004

Nadační subjekty jako objekty výzkumu

- Právní úpravu nadačních subjektů definuje zákon č. 227/1997 Sb., o nadacích a nadačních fondech, přičemž tyto subjekty jsou zákonem definovanou institucí - „účelové sdružení majetku zřízené za účelem dosahování obecně prospěšného cíle“

- Zákon 227/1997 vstoupil v platnost dne 1.1.1998 a významně zredukoval počet do té doby existujících nadací v České republice, které byly právně upraveny příslušnými paragrafy v občanském zákoníku. Ke konci roku 1997 bylo u nás evidováno přes 5000 nadací, s platností nového zákona se musely stávající nadace nejpozději do 31.12.1998 přeregistrovat a v roce 1999 zde bylo již jen přibližně 1000 nadačních subjektů.
- Každý rok vznikne dalších přibližně 60 nových nadačních subjektů.

- Vznik nadací a nadačních fondů je podmíněn **povinností registrovat se v nadačním rejstříku**, který je veden krajskými soudy.
 - Na těchto soudech je zároveň veřejnosti přístupná sbírka listin obsahující základní údaje o nadačních subjektech.

- Zákon 227/97 ukládá nadačním subjektům **povinnost vypracovat každý rok výroční zprávu** o činnosti, jejíž povinnou součástí jsou i ekonomické údaje, jako např. přehled o majetku a závazcích, přijatých nadačních darech či poskytnutých nadačních příspěvcích. Roční účetní závěrka je přitom přílohou výroční zprávy.

Nadace a nadační fondy

Externí dokument

- Nadace a nadační fondy mají svoji **zastřešující organizaci - Fórum dárců** - sdružující nadace a nadační fondy, které se přihlásily k pravidlům etického chování a které se podílejí na rozvoji českého nadačního prostředí.
 - Fórum dárců zastupuje nejen členy sdružení, ale podporuje také ostatní dárce (firmy, jednotlivce) a zprostředkovává informace i o dalších nadačních subjektech, např. prostřednictvím publikací Adresář nadací a Adresář nadačních fondů, Newsletter, E-News... www.donorsforum.cz.

Metodika výzkumu

- *Dotazníkové šetření*
- Rozsah dotazníkového šetření byl dán úplným souborem nadačních subjektů. Do tohoto souboru byly zahrnuty všechny nadace a nadační fondy, které vznikly do 31.12.2002 včetně.
- Ze souboru byly vyřazeny ty organizace, o kterých jsme do 15.10.2003 (tedy ke dni zahájení výzkumu) zjistili, že vstoupily do likvidace. Uplný soubor nakonec obsahoval **346 nadací a 879 nadačních fondů, celkem 1225 nadačních subjektů.**

- ***Nadační rejstřík***

- Výpisy z nadačního rejstříku za jednotlivé nadační subjekty lze získat prostřednictvím portálu JUSTICE, který spravuje Ministerstvo spravedlnosti (<http://www.justice.cz>).
- Z jednotlivých výpisů jsme za každý nadační subjekt zjišťovali údaje o zřizovateli a v případě nadací také údaje o výši a struktuře registrovaného nadačního jmění.

Výroční zprávy

Sběr výročních zpráv byl prováděn čtyřmi způsoby:

- Početně nejvýznamnějším zdrojem výročních zpráv v našem výzkumném projektu byla sbírka listin. Podle zákona musí každý nadační subjekt ukládat každoročně výroční zprávu do sbírky listin, která je přístupná veřejnosti.
 - Prozkoumali jsme sbírky listin na všech sedmi rejstříkových soudech v Brně, v Českých Budějovicích, v Hradci Králové, v Ostravě, v Praze, v Plzni a v Ústí nad Labem včetně jejich poboček. Počet výročních zpráv uložených ve sbírce listin nadačních rejstříků nedosáhl ani jedné třetiny z celkového počtu nadačních subjektů (bližší informace jsou uvedeny v příloze).
 - Podobný způsob sběru byl uskutečněn v sídle Fóra dárců, kde se vyskytují výroční zprávy jak jeho členů, tak i dalších nadačních subjektů.

- Určitou část výročních zpráv se nám podařilo získat prostřednictvím zmíněného dotazníkového šetření, které vybízelo představitele nadací a nadačních fondů k zaslání jejich výročních zpráv na naši adresu v tištěné či elektronické podobě.
- Poslední a početně nejméně významný způsob získávání výročních zpráv nadačních subjektů bylo jejich vyhledávání na internetu.

■ *Ostatní zdroje dat*

- Jako další významný zdroj dat, především pro potřeby sestavení typologie nadačních subjektů, nám posloužily Adresář nadací a Adresář nadačních fondů, které v roce 2001 resp. 2004 vydalo Fórum dárců.
- Údaje o nadacích a nadačních fondech se vyskytují také v různých databázích (viz údaje v Centrální evidenci dotací z rozpočtu za rok 2002 dostupné na internetové adrese http://cedr.mfcr.cz/cedr3_internet/home.asp) nebo v různých oborových statistikách (např. Statistika kultury 2002).

Vypovídací hodnota údajů

- Údaje za rok 2002 jsou ovlivněny dvěma významnými faktory:
 - Během roku 2002 proběhlo **druhé kolo rozdělování příspěvků** vybraným nadacím z **Nadačního investičního fondu**. Tyto příjmy nejsou sledovány na příjmové stránce, protože se jedná o ojedinělé příjmy, které měly nadace povinnost zapsat v příslušné částce do svého nadačního jmění.
 - V srpnu roku 2002 zasáhly Čechy **katastrofální povodně**. Vlna solidarity s postiženými se projevila ve zvýšení objemu přijatých a následně poskytnutých darů nadačními subjekty.

TYPOLOGIE NADAČNÍCH SUBJEKTŮ

- Třídění do jednotlivých kategorií probíhalo v několika fázích. Nejprve byly hodnoceny všechny nadační subjekty podle prvního kritéria. Ty subjekty, které nevyhovovaly prvnímu kritériu, byly posuzovány podle druhého kritéria a teprve ty, které nebyly vyjmuty podle prvního ani druhého kritéria, byly hodnoceny dle třetího kritéria.
 - Nakonec tu zbyla skupina nadačních subjektů, o kterých jsme neměli dostatek údajů, a které tak nemohly být zařazeny.

- **Kritérium instituce** (institucionální nadační subjekty) vyčleňuje ty nadační subjekty, které byly zřízeny buď nějakou institucí, nebo jinou osobou na podporu nějaké instituce. Jedná se tedy o docela zřejmé omezení rozsahu působnosti a podpory, neboť tyto nadační subjekty slouží především jako způsob financování provozu a rozvoje „své“ instituce.

- **Kritérium zřizovatele** (statutární nadační subjekty) zahrnuje ty nadační subjekty, které byly založeny soukromými obchodními společnostmi nebo veřejnou správou. Pokud se soukromé obchodní společnosti a veřejná správa pouze spolupodílely na zřízení nadačního subjektu, museli jsme o dotyčném nadačním subjektu znát ještě další informace (činnost, personální spojení, atd.), abychom jej mohli patřičně zařadit.

- **Kritérium způsobu dosahování poslání** (nezávislé nadační subjekty) odděluje podle výše výdajů od sebe ty nadační subjekty, které v roce 2002 převážně (50%) realizovaly svoje poslání prostřednictvím nadačních příspěvků třetím osobám (grantující) anebo prostřednictvím vlastních projektů (operující).

Typy nadačních subjektů

| Kritérium | Typologie | Nadace | | Nadační fondy | |
|---------------------------|--------------------|------------|---------------|---------------|---------------|
| | | Počet | % | Počet | % |
| Instituce | Školské | 30 | 8,67 | 332 | 37,86 |
| | Zdravotně-sociální | 23 | 6,65 | 134 | 15,28 |
| | Kulturní | 21 | 6,07 | 47 | 5,36 |
| | Církevní | 7 | 2,02 | 30 | 3,42 |
| Zřizovatelé | Firemní | 39 | 11,27 | 49 | 5,59 |
| | Vládní | 25 | 7,23 | 35 | 3,99 |
| Způsob dosahování poslání | Grantující | 93 | 26,88 | 40 | 4,56 |
| | Operující | | | | |
| | Ostatní | 68 | 19,65 | 181 | 20,64 |
| | CELKEM | 346 | 100,00 | 879 | 100,00 |

Nezávislé

Školské nadační subjekty

(při školách, při školních zařízeních)

jsou přidružené k mateřským, základním, středním, vyšším odborným, veřejným i soukromým vysokým školám, včetně center odborné přípravy. Činnost je uskutečňována ve čtyřech směrech:

- (1) investice do školního zařízení,
 - (2) rozvoj výuky,
 - (3) podpora žáků a studentů - žákovské soutěže, odměny (nejedná se o stipendia či sociální pomoc studentům) a
 - (4) pořádání akcí, maturitních plesů, výletů, zájezdů, letních a zimních výcvikových kursů.
- Školské nadační subjekty jsou zřizovány jak samotnou institucí, u které byly zřízeny, tak fyzickými osobami (ředitel školy, učitelský sbor, absolventi, rodiče žáků).

Zdravotně-sociální nadační subjekty

(při nemocnicích a sociálních zařízeních)

jsou přidruženy k nemocnicím, jejich jednotlivým oddělením, různým sociálním zařízením rehabilitačním a ozdravným centrům. Činnost je uskutečňována ve čtyřech oblastech:

- (1) investice do zdravotnického zařízení,
- (2) zlepšování péče o pacienty a klienty zdravotně-sociálních zařízení,
- (3) podpora výzkumné činnosti dané instituce a
- (4) podpora vzdělávání pracovníků dané instituce.

Kulturní nadační subjekty

(při kulturních památkách a zařízeních)
mají hlavní účel:

- (1) oprava konkrétní kulturní památky nebo péče o konkrétní kulturní dědictví či pamětní místo,
- (2) zřízení a provoz kulturního zařízení (muzea, galerie, atd.) a
- (3) pořádání festivalů a jiných kulturních akcí, atd.

Církevní nadační subjekty

byly zřízeny pro:

- (1) Opravu církevních památek nebo
- (2) šíření náboženské víry.

Firemní (podnikatelské) nadační subjekty

- jsou zřízené nějakou soukromou obchodní společností a jsou s ní stále určitým způsobem pevně spjaty. Převážná část příjmů pochází od zřizovatele nebo od dalších firem s ním spojených.
 - Plus externí dokument

Vládní nadační subjekty

byly alespoň částečně zřízené institucí veřejné správy. Jejich úkolem je:

- (1) podílet se na financování určitého odvětví v regionu,
- (2) dbát o rozvoj obce nebo regionu,
- (3) podporovat sociálně znevýhodněné občany obce a
- (4) opravovat kulturní památky na území obce.

Nezávislé nadační subjekty

- **Grantující** (poskytující granty) nadační subjekty jsou nezávislé a svého poslání dosahují převážně poskytováním nadačních příspěvků třetím osobám.
- **Operující** (realizující vlastní projekty) nadační subjekty jsou nezávislé a svého poslání dosahují realizací vlastních projektů, nikoli prostřednictvím třetích osob.

Ostatní nadační subjekty

- ty, o kterých jsme neměli dostatek potřebných údajů, ať již to bylo tím, že takové údaje o sobě nikde neuvedly, nebo byly činné zatím příliš krátkou dobu (vznik v průběhu roku 2002) na to, aby mohly být hodnoceny.

NADAČNÍ SUBJEKTY V REGIONECH

- Nejvíce nadačních subjektů sídlí v Praze a ve velkých městech. Jedná se především o grantující, firemní a operující nadace a nadační fondy.
- V menších městech naopak působí nadační fondy zřizované při institucích (školské a zdravotně-sociální), a také nadační subjekty zřizované veřejnou správou.

Nadační subjekty v krajích a obcích

- V Praze sídlí nejvíce nadací jak v absolutním, tak v obou relativních počtech. Jihomoravský kraj si ve všech ukazatelích drží druhou pozici.
- Nejméně nadací vzhledem k počtu obyvatel sídlí v kraji Vysočina, a dále ve Středočeském, Moravskoslezském, Ústeckém a Pardubickém kraji.

- V Praze také sídlí vysoký počet nadačních fondů, a to i vzhledem k počtu obyvatel.
- Relativně vysoký počet nadačních fondů je zřizován také ve Zlínském, Jihočeském, Královéhradeckém, Jihomoravském a Olomouckém kraji, tuto skutečnost potvrzuje srovnání s vyrobenou produkcí v daných krajích.
- Nejméně nadačních fondů vzhledem k počtu obyvatel je zřizováno ve Středočeském, Ústeckém a Libereckém kraji.
- Nadace jsou soustředěny do největších měst. Nadační fondy najdeme i v menších městech a obcích.

Nadace v krajích

| Kraj | Nadace | | | |
|--------------------|------------|---------------|-------------|--------------|
| | Počet | % | Index 1 | Index 2 |
| Hlavní město Praha | 156 | 45,09 | 13,43 | 29,01 |
| Jihočeský | 14 | 4,05 | 2,24 | 12,08 |
| Jihomoravský | 42 | 12,14 | 3,74 | 19,45 |
| Karlovarský | 9 | 2,60 | 2,96 | 17,89 |
| Královéhradecký | 11 | 3,18 | 2,01 | 10,90 |
| Liberecký | 12 | 3,47 | 2,81 | 15,89 |
| Moravskoslezský | 18 | 5,20 | 1,43 | 8,04 |
| Olomoucký | 17 | 4,91 | 2,67 | 16,30 |
| Pardubický | 8 | 2,31 | 1,58 | 8,92 |
| Plzeňský | 12 | 3,47 | 2,18 | 10,66 |
| Středočeský | 16 | 4,62 | 1,42 | 8,10 |
| Ústecký | 12 | 3,47 | 1,46 | 8,72 |
| Vysočina | 6 | 1,73 | 1,16 | 6,54 |
| Zlínský | 13 | 3,76 | 2,19 | 12,44 |
| CELKEM | 346 | 100,00 | 3,39 | 16,03 |

Index 1 = počet nadačních subjektů na 100 000 obyvatel k 1.1.2003 (zdroj: ČSÚ)

Index 2 = počet nadačních subjektů na 100 mil. Kč HDP v roce 2001 (zdroj: ČSÚ)

Nadace podle velikosti obce

| Velikost obce | Nadace | | |
|---------------|------------|---------------|-------------|
| | Počet | % | Index |
| 0-199 | 0 | 0,00 | 0,00 |
| 200-499 | 3 | 0,87 | 0,46 |
| 500-999 | 10 | 2,89 | 1,12 |
| 1000-1999 | 11 | 3,18 | 1,20 |
| 2000-4999 | 13 | 3,76 | 1,15 |
| 5000-9999 | 18 | 5,20 | 2,00 |
| 10000-19999 | 18 | 5,20 | 1,88 |
| 20000-49999 | 29 | 8,38 | 2,40 |
| 50000-99999 | 37 | 10,69 | 3,04 |
| 100000 a více | 207 | 59,83 | 9,80 |
| CELKEM | 346 | 100,00 | 3,39 |

Index = počet nadačních subjektů na 100 000 obyvatel

Nadační fondy podle velikosti obce

| Velikost obce | Nadační fondy | | |
|---------------|---------------|---------------|-------------|
| | Počet | % | Index |
| 0-199 | 3 | 0,34 | 1,48 |
| 200-499 | 13 | 1,48 | 1,97 |
| 500-999 | 19 | 2,17 | 2,13 |
| 1000-1999 | 18 | 2,05 | 1,96 |
| 2000-4999 | 55 | 6,27 | 4,87 |
| 5000-9999 | 57 | 6,50 | 6,32 |
| 10000-19999 | 77 | 8,78 | 8,03 |
| 20000-49999 | 127 | 14,48 | 10,50 |
| 50000-99999 | 114 | 13,00 | 9,35 |
| 100000 a více | 394 | 44,93 | 18,65 |
| CELKEM | 877 | 100,00 | 8,60 |

Nadační subjekty podle typologie v krajích

- Více než polovina grantujících (56%) nadací, a téměř polovina firemních (46%) a operujících (43%) nadací sídlí v Praze.
- Také ostatní typy nadací jsou nejvíce zřizovány v Praze s výjimkou zdravotně-sociálních, kde vede Jihomoravský kraj.
- Také grantující (53%), firemní (47%) a operující (41%) nadační fondy mají své sídlo především v Praze. Ve Zlínském (70%), Olomouckém (60%), Moravskoslezském (53%) a Jihočeském (52%) kraji tvoří školské nadační fondy více než polovinu všech fondů.
- V Moravskoslezském (12%) kraji hrají důležitou roli firemní nadační fondy, v kraji Vysočina (33%) a v Královéhradeckém (24%) kraji zdravotně-sociální, a konečně v Plzeňském (25%) a Královéhradeckém (15%) kraji vládní nadační fondy.

Počty nadačních subjektů podle typologie v krajích

| | Školské | Zdravotně-sociální | Kulturní | Církevní | Firemní | Vládní | Grantující | Operující | Ostatní | CELKEM |
|--------------------|------------|--------------------|-----------|-----------|-----------|-----------|------------|-----------|------------|-------------|
| Hlavní město Praha | 57 | 49 | 18 | 8 | 41 | 5 | 73 | 29 | 114 | 394 |
| Jihočeský | 39 | 10 | 11 | 2 | 2 | 7 | 5 | 3 | 10 | 89 |
| Jihomoravský | 48 | 20 | 10 | 7 | 7 | 5 | 13 | 7 | 33 | 150 |
| Karlovarský | 8 | 2 | 1 | 3 | 2 | 1 | 1 | 1 | 6 | 25 |
| Královéhradecký | 24 | 16 | 4 | 0 | 0 | 10 | 3 | 1 | 15 | 73 |
| Liberecký | 7 | 3 | 0 | 1 | 3 | 2 | 5 | 0 | 6 | 27 |
| Moravskoslezský | 39 | 8 | 3 | 2 | 10 | 2 | 5 | 5 | 12 | 86 |
| Olomoucký | 38 | 7 | 5 | 4 | 3 | 2 | 7 | 2 | 7 | 75 |
| Pardubický | 12 | 3 | 4 | 1 | 5 | 2 | 5 | 4 | 9 | 45 |
| Plzeňský | 3 | 3 | 1 | 1 | 1 | 10 | 5 | 1 | 11 | 36 |
| Středočeský | 8 | 8 | 4 | 2 | 3 | 3 | 5 | 7 | 11 | 51 |
| Ústecký | 7 | 1 | 2 | 3 | 5 | 6 | 4 | 3 | 7 | 38 |
| Vysočina | 13 | 11 | 3 | 0 | 0 | 2 | 2 | 3 | 5 | 39 |
| Zlínský | 59 | 16 | 2 | 3 | 6 | 3 | 0 | 3 | 3 | 95 |
| CELKEM | 362 | 157 | 68 | 37 | 88 | 60 | 133 | 69 | 249 | 1223 |

LIDSKÉ ZDROJE

- Nadační subjekty zaměstnávají zhruba 400 pracovníků.
- Nejvíce pracovníků zaměstnávají grantující nadace sídlící v Praze.
- Pouze 25% zkoumaných nadací uvedlo, že má alespoň jednoho zaměstnance.

Zaměstnanci nadací

- Více než dvě třetiny (70%) zaměstnanců na plný úvazek zaměstnávají grantující nadace. Významným zaměstnavatelem jsou také operující (16%) nadace.
- Nadace sídlící v Praze zaměstnávají 73% všech zaměstnanců na plný úvazek, avšak jen 30% pražských nadací udávalo, že má alespoň jednoho zaměstnance na plný úvazek.
- Pouze ve dvou dalších krajích - v Jihomoravském a v Libereckém kraji - zaměstnávají nadace více než 5 zaměstnanců na plný úvazek.

| Typologie | Počet nadací ve výzkumu | Počet nadací uvádějících zaměstnance | Zaměstnanci na plný úvazek | Zaměstnanci na částečný úvazek | Civilní služba | Dobrovolníci |
|--------------------|-------------------------|--------------------------------------|----------------------------|--------------------------------|----------------|--------------|
| Školské | 12 | 1 | 1 | 3 | | 39 |
| Zdravotně-sociální | 12 | 2 | 2 | 3 | | |
| Kulturní | 12 | 1 | 4 | 4 | 1 | |
| Církevní | 4 | | | | | |
| Firemní | 25 | 4 | 4 | 5 | | 5 |
| Vládní | 19 | 3 | 11 | 2 | 2 | 78 |
| Grantující | 73 | 28 | 115 | 30 | 12 | 370 |
| Operující | 20 | 9 | 27 | 5 | 4 | 126 |
| Ostatní | 10 | | | | | |
| CELKEM | 187 | 48 | 164 | 52 | 19 | 618 |

MAJETEK NADAČNÍCH SUBJEKTŮ K 31.12.2002

- Velikost registrovaného nadačního jmění k 31.12.2002 dosáhla 3 387 milionů Kč. S ostatním majetkem námi sledovaných nadací byl celkový majetek nadací téměř 4,5 miliard korun. Majetek sledovaných nadačních fondů dosahoval necelých 200 milionů Kč.
- Více než třetina nadací má zapsané nadační jmění v nejnižší možné výši, tedy 500 tis. Kč. Dvě třetiny nadací má nadační jmění menší než 2 mil. Kč.
- Dvanáct největších nadací vlastní více než polovinu veškerého nadačního jmění.

- Zatímco nadace investují svůj majetek přibližně rovnoměrně do peněžních prostředků, cenných papírů a nemovitostí, majetek nadačních fondů je tvořen převážně penězi.
- Téměř tři pětiny nadačního jmění všech nadací vlastní nadace sídlící v Praze.
- Téměř tři pětiny nadačního jmění všech nadací vlastní nadace, které obdržely příspěvek z NIF.
- Ostatní majetek u zdravotně-sociálních nadací je větší než jejich registrované nadační jmění.

Sledované ukazatele majetku nadačních subjektů

- **Peněžní prostředky:** peníze, ceniny a peněžní prostředky uložené na bankovních účtech včetně termínovaných.
- **Cenné papíry:** akcie, podílové cenné papíry (podílové fondy) a ostatní cenné papíry (dluhopisy a depozita).
- **Nemovitosti:** pozemky a stavby.
- **Movité věci:** samostatné movité věci a soubory movitých věcí, drobný dlouhodobý majetek, zásoby.
- **Jiná majetková práva:** patenty, licence či autorská práva.
- **Jiné majetkové hodnoty:** např. umělecká díla, starožitnosti nebo drahokamy.

Nadační jmění

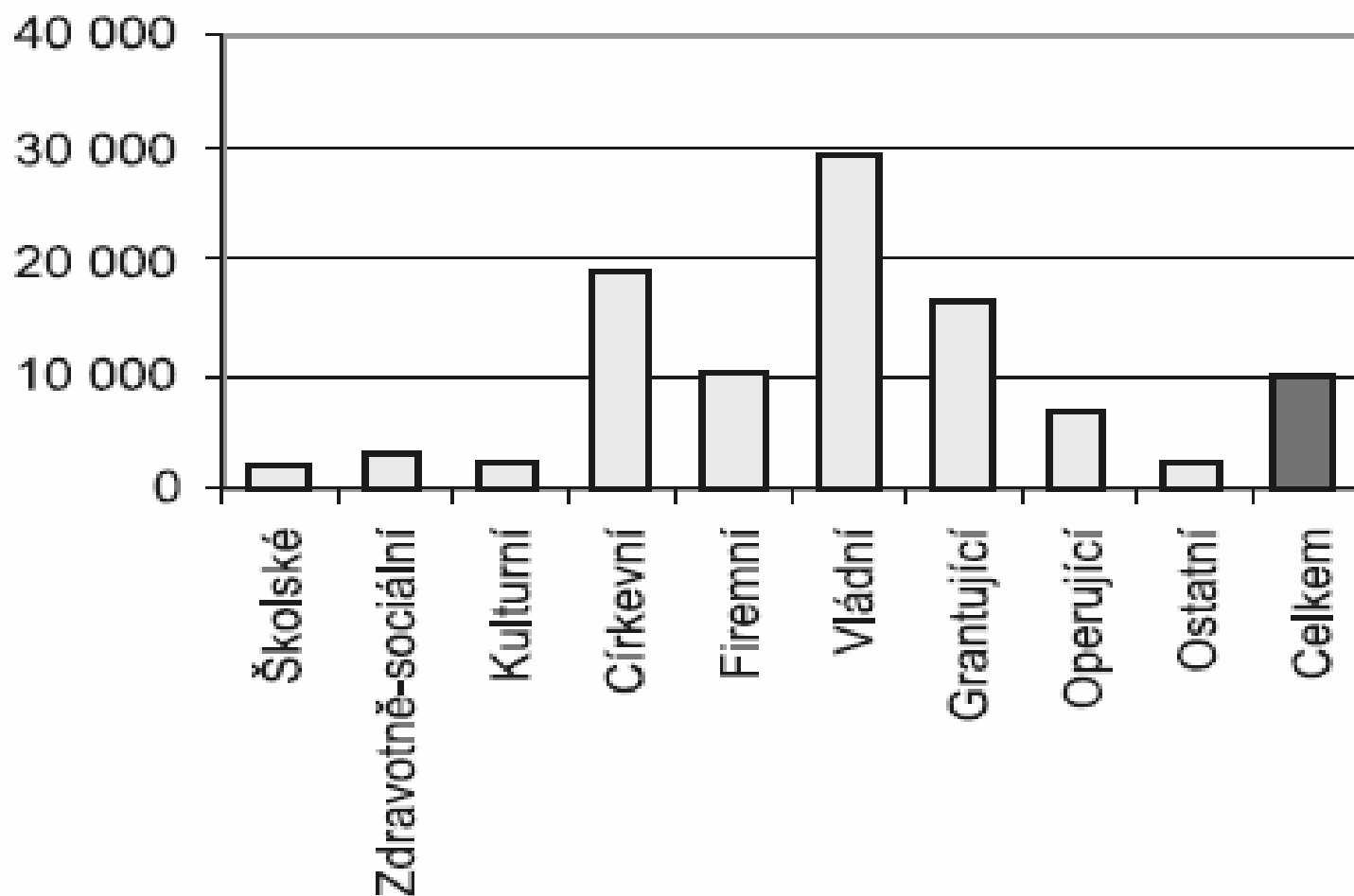
Údaje o struktuře a velikosti nadačního jmění jsou ovlivněny třemi skutečnostmi:

- 1. Výše nadačního jmění jedné firemní nadace, která vložila do nadačního jmění cenné papíry převyšující hodnotu 250 milionů Kč.*
- 2. Transformované kulturní fondy mají oproti ostatním vládním nadacím mnohem vyšší nadační jmění.*
- 3. Jiná (autorská) práva mají zaregistrované ve svém nadačním jmění v podstatě jen dvě nadace.*

Nadační jmění dle typologie

- Nadační jmění církevních (97%) nadací je tvořeno převážně nemovitostmi.
- Jiná práva (autorská práva) mají v nadačním jmění zapsané vládní a grantující nadace.
- Významnou část nadačního jmění kulturních (37%) nadací tvoří movité věci.
- Vysoké nadační jmění mají v průměru vládní (29 mil.), církevní (19 mil.) a grantující (17 mil.) nadace.
- Nízké nadační jmění mají v průměru školské (2 mil.), kulturní (2 mil.) a zdravotně-sociální (3 mil.) nadace.

Průměrná výše nadačního jmění dle typologie

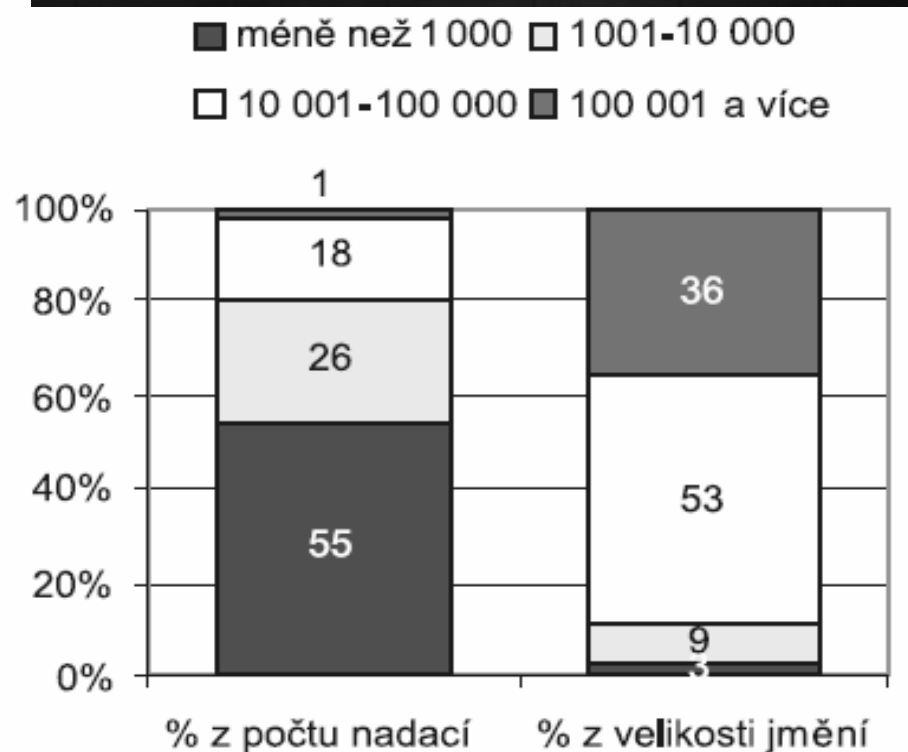


Nadační jmění podle typologie

| Typologie | Peníze | Cenné papíry | Nemovitosti | Movité věci | Jiná práva | CELKEM | Počet | Průměr | Maximum |
|--------------------|------------------|----------------|----------------|---------------|----------------|------------------|------------|--------------|----------------|
| Školské | 41 442 | 9 086 | 1 350 | 1 975 | | 53 853 | 30 | 1 795 | 14 397 |
| Zdravotně-sociální | 31 294 | 33 854 | 5 445 | 2 626 | | 73 219 | 23 | 3 183 | 23 000 |
| Kulturní | 7 678 | 19 934 | 1 800 | 17 576 | | 46 988 | 21 | 2 238 | 18 391 |
| Církevní | 4 408 | | 127 949 | | | 132 357 | 7 | 18 908 | 87 216 |
| Firemní | 54 600 | 331 936 | 1 928 | 5 372 | | 393 836 | 39 | 10 098 | 250 500 |
| Vládní | 314 088 | 109 918 | 152 825 | 1 784 | 147 793 | 726 408 | 25 | 29 056 | 292 793 |
| Grantující | 534 818 | 426 002 | 443 308 | 10 834 | 132 926 | 1 547 888 | 93 | 16 644 | 255 613 |
| Operující | 124 333 | 33 795 | 87 339 | 6 931 | | 252 398 | 40 | 6 310 | 55 206 |
| Ostatní | 97 169 | 8 727 | 32 630 | 8 321 | 5 000 | 151 847 | 68 | 2 233 | 37 942 |
| CELKEM | 1 209 830 | 973 252 | 854 574 | 55 419 | 285 719 | 3 378 794 | 346 | 9 765 | 292 793 |

Nadační jmění podle velikosti

- Čím větší nadace, tím více investuje do cenných papírů a do nemovitostí. Čím menší nadace, tím více zapisuje nadační jmění v penězích a movitých věcech.
- 38 největších nadací vlastní více než tři čtvrtiny celkového nadačního jmění všech nadací.
- Nadace, které neobdržely NIF, neinvestují do cenných papírů.



Nadační jmění podle velikosti a nadační jmění příjemců NIF

| Velikost jmění | Peníze | Cenné papíry | Nemovitosti | Movité věci | Jiná práva | CELKEM | Počet |
|----------------|------------------|----------------|----------------|---------------|----------------|------------------|------------|
| 500 | 63 570 | 500 | 500 | 430 | 0 | 65 000 | 130 |
| 501-600 | 7 764 | 200 | 3 475 | 4 908 | 0 | 16 347 | 30 |
| 601-1000 | 9 169 | 306 | 4 391 | 7 643 | 993 | 22 502 | 30 |
| 1001-2000 | 35 238 | 0 | 12 811 | 6 439 | 0 | 54 488 | 44 |
| 2001-5000 | 32 349 | 1 543 | 29 332 | 16 564 | 0 | 79 788 | 25 |
| 5001-10000 | 93 926 | 45 181 | 9 859 | 64 | 5 000 | 154 030 | 20 |
| 10001-20000 | 197 549 | 181 993 | 18 302 | 19 371 | 0 | 417 215 | 29 |
| 20001-50000 | 291 439 | 202 810 | 161 529 | 0 | 0 | 655 778 | 22 |
| 50001-100000 | 148 784 | 247 190 | 305 099 | 0 | 0 | 701 073 | 11 |
| 100001 a více | 330 042 | 293 529 | 309 276 | 0 | 279 726 | 1 212 573 | 5 |
| CELKEM | 1 209 830 | 973 252 | 854 574 | 55 419 | 285 719 | 3 378 794 | 346 |
| Z toho NIF | 777 938 | 721 746 | 485 273 | 6 636 | 0 | 1 991 593 | 71 |
| Z toho ostatní | 431 892 | 251 506 | 369 301 | 48 783 | 285 719 | 1 387 201 | 275 |

Nadační jmění podle krajů

- Vysoké nadační jmění mají v průměru nadace v Praze (13 mil.), v Jihomoravském (14 mil.) a Libereckém (11 mil.) kraji.
- V Karlovarském (78%), Olomouckém (70%), Pardubickém (65%) a Zlínském (62%) kraji zapisují nadace do nadačního jmění především nemovitosti.
- Cenné papíry jsou zapsány především v nadačním jmění u nadací, které mají sídlo v kraji Vysočina (67%), v Plzeňském (56%), Ústeckém (51%) Libereckém (42%), Moravskoslezském (42%) kraji a v Praze (31%).

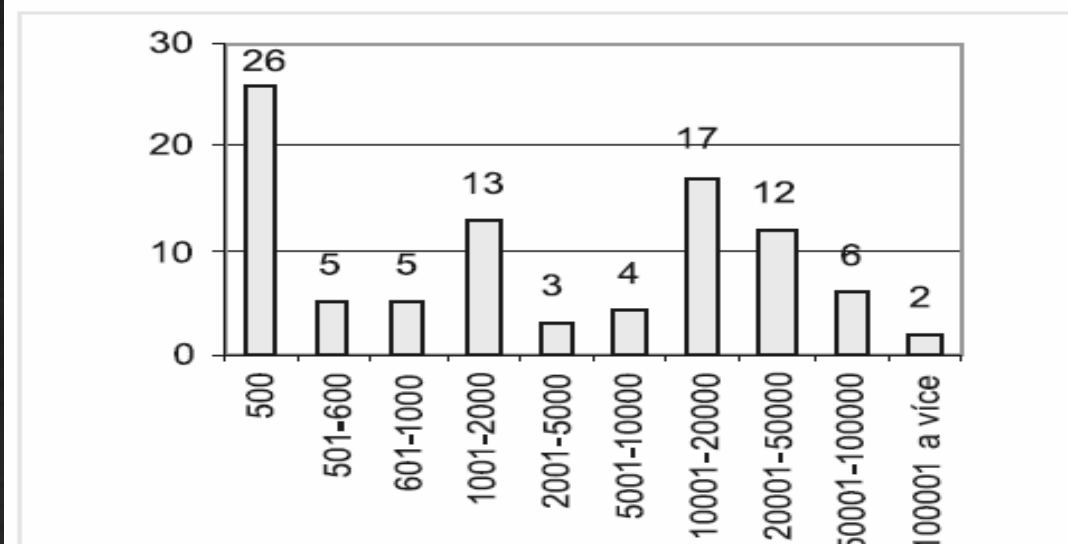
Nadační jmění podle krajů

| Kraj | Peníze | Cenné papíry | Nemovitosti | Movité věci | Jiná práva | CELKEM | Počet | Průměr | Maximum |
|-----------------|------------------|----------------|----------------|---------------|----------------|------------------|------------|--------------|----------------|
| Hl. m. Praha | 660 237 | 617 513 | 569 411 | 32 353 | 131 933 | 2 011 447 | 156 | 12 894 | 255 613 |
| Jihočeský | 21 573 | 18 391 | 32 378 | 598 | 0 | 72 940 | 14 | 5 210 | 25 000 |
| Jihomoravský | 270 080 | 113 757 | 36 162 | 3 261 | 152 793 | 576 053 | 42 | 13 716 | 292 793 |
| Karlovarský | 6 458 | 0 | 23 401 | 0 | 0 | 29 859 | 9 | 3 318 | 20 846 |
| Královéhradecký | 38 536 | 500 | 0 | 3 860 | 0 | 42 896 | 11 | 3 900 | 15 589 |
| Liberecký | 73 539 | 56 243 | 2 712 | 381 | 0 | 132 875 | 12 | 11 073 | 51 243 |
| Moravskoslezský | 26 127 | 20 647 | 541 | 2 002 | 0 | 49 317 | 18 | 2 740 | 25 580 |
| Olomoucký | 7 274 | 26 095 | 87 935 | 4 826 | 0 | 126 130 | 17 | 7 419 | 87 216 |
| Pardubický | 7 957 | 0 | 14 964 | 0 | 0 | 22 921 | 8 | 2 865 | 5 648 |
| Plzeňský | 38 842 | 51 737 | 2 163 | 0 | 0 | 92 742 | 12 | 7 729 | 37 683 |
| Středočeský | 30 013 | 10 000 | 14 076 | 1 770 | 993 | 56 852 | 16 | 3 553 | 30 413 |
| Ústecký | 12 056 | 28 792 | 13 253 | 2 053 | 0 | 56 154 | 12 | 4 680 | 29 223 |
| Vysočina | 1 636 | 12 108 | 1 488 | 2 965 | 0 | 18 197 | 6 | 3 033 | 12 608 |
| Zlínský | 15 502 | 17 469 | 56 090 | 1 350 | 0 | 90 411 | 13 | 6 955 | 36 730 |
| CELKEM | 1 209 830 | 973 252 | 854 574 | 55 419 | 285 719 | 3 378 794 | 346 | 9 765 | 292 793 |

Nadace podle velikosti nadačního jmění a typologie

- Největší podíl nadací s nejnižším možným nadačním jměním 500 tis. Kč najdeme mezi firemními (56%), školskými (47%) a zdravotně-sociálními (43%) nadacemi.
- Grantující (52%) nadace převažují mezi nadacemi s nadačním jměním 10 mil. a více.
- I mezi grantujícími nadacemi však největší skupinu tvoří ty, které mají jen základní nadační jmění 500 tis. Kč. Více než polovina jich má v nadačním jmění méně než 2 mil. Kč.

Graf 6.3 Počty grantujících nadací podle velikosti nadačního jmění



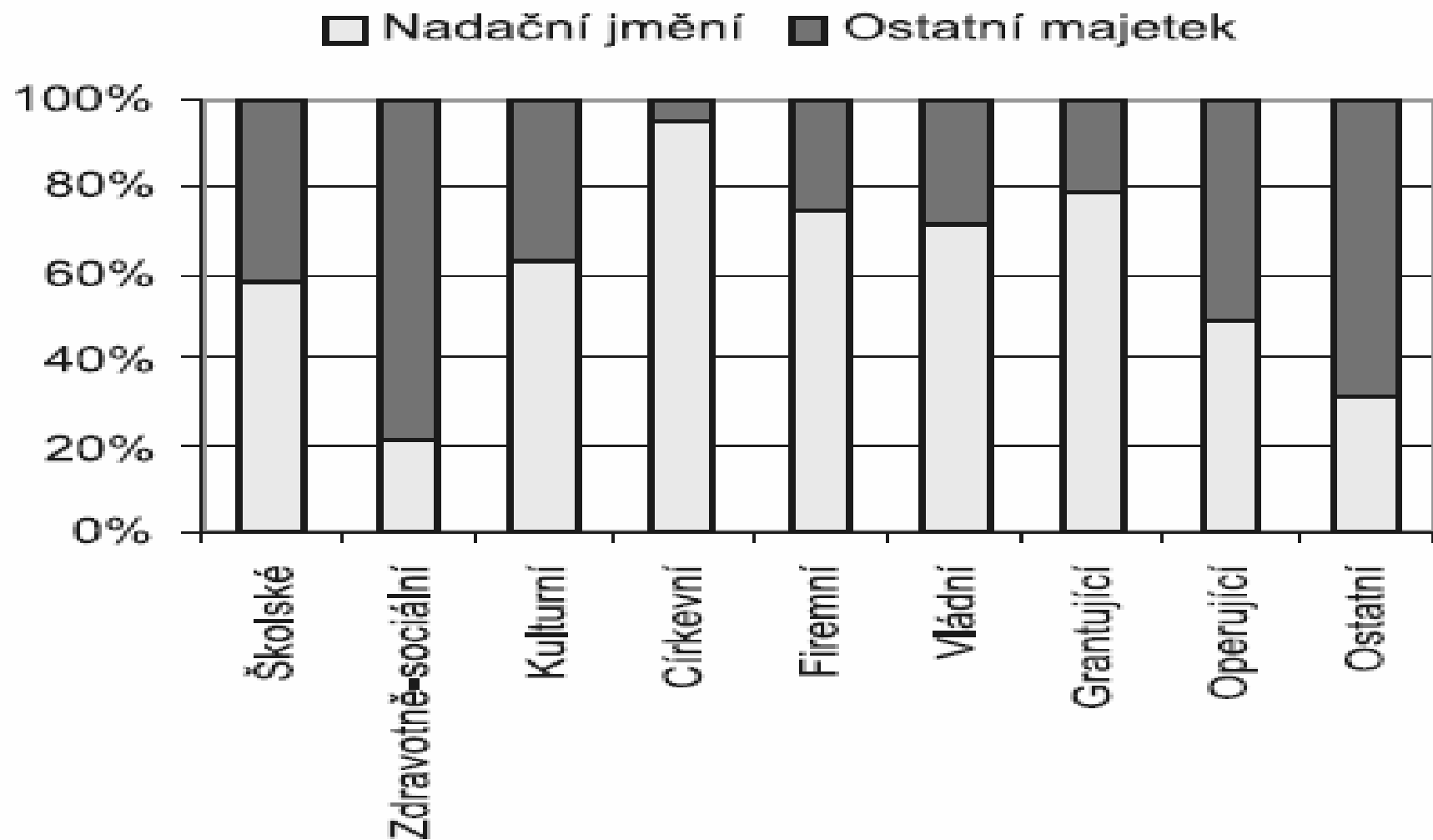
Počty nadací podle velikosti nadačního jmění a typologie

| | 500 | 501 | 601 | 1001 | 2001 | 5001 | 10001 | 20001 | 50001 | 100001 | CELKEM |
|--------------------|------------|-----------|-----------|-----------|-----------|-----------|-----------|-----------|-----------|----------|------------|
| | | -600 | -1000 | -2000 | -5000 | -10000 | -20000 | -50000 | -100000 | a více | |
| Školské | 14 | 2 | 4 | 6 | 1 | 1 | 2 | 0 | 0 | 0 | 30 |
| Zdravotně-sociální | 10 | 1 | 2 | 5 | 1 | 2 | 1 | 1 | 0 | 0 | 23 |
| Kulturní | 7 | 6 | 2 | 3 | 1 | 0 | 2 | 0 | 0 | 0 | 21 |
| Církevní | 1 | 1 | 0 | 0 | 2 | 0 | 1 | 1 | 1 | 0 | 7 |
| Firemní | 22 | 3 | 1 | 4 | 3 | 1 | 2 | 1 | 1 | 1 | 39 |
| Vládní | 4 | 4 | 2 | 2 | 2 | 4 | 1 | 2 | 2 | 2 | 25 |
| Grantující | 26 | 5 | 5 | 13 | 3 | 4 | 17 | 12 | 6 | 2 | 93 |
| Operující | 11 | 6 | 6 | 1 | 6 | 3 | 3 | 3 | 1 | 0 | 40 |
| Ostatní | 35 | 2 | 8 | 10 | 6 | 5 | 0 | 2 | 0 | 0 | 68 |
| CELKEM | 130 | 30 | 30 | 44 | 25 | 20 | 29 | 22 | 11 | 5 | 346 |

Ostatní majetek nadací

- Nadace neinvestují ostatní majetek do cenných papírů, jednoznačně převažují peníze.
- Firemní (33%) nadace mají relativně vysoký podíl v cenných papírech, zdravotně-sociální (62%) zase v nemovitostech.
- Zdravotně-sociální (79%) nadace mají většinu majetku v ostatním majetku, také majetek operujících (51%) nadací tvoří z více než jedné poloviny ostatní majetek.
- Naopak církevní (95%) a grantující (79%) nadace mají většinu majetku zapsanou v nadačním jmění.

Nadační jmění a ostatní majetek nadací podle typologie



Ostatní majetek podle typologie

| Typologie | Peníze | Cenné papíry | Nemovitosti | Movité věci | Jiná práva | CELKEM | Počet | Skutečný počet | Průměr | Maximum |
|--------------------|----------------|---------------|----------------|---------------|--------------|------------------|------------|----------------|--------------|---------------|
| Školské | 8 940 | | 46 | 2 132 | | 11 118 | 10 | 30 | 1 112 | 2 299 |
| Zdravotně-sociální | 47 660 | | 80 979 | 2 652 | | 131 291 | 11 | 23 | 11 936 | 64 615 |
| Kulturní | 6 793 | 1 800 | 7 322 | 7 196 | 25 | 23 136 | 12 | 21 | 1 928 | 10 090 |
| Církevní | 4 093 | | | 1 566 | | 5 659 | 4 | 7 | 1 415 | 4 659 |
| Firemní | 74 022 | 42 325 | | 13 273 | | 129 620 | 23 | 39 | 5 636 | 46 189 |
| Vládní | 125 941 | 5 872 | 23 870 | 11 816 | | 167 499 | 17 | 25 | 9 853 | 99 272 |
| Grantující | 218 610 | 26 676 | 76 364 | 39 877 | 352 | 361 879 | 60 | 93 | 6 031 | 46 793 |
| Operující | 157 010 | 12 828 | 56 706 | 10 709 | 1 262 | 238 515 | 20 | 40 | 11 926 | 95 115 |
| Ostatní | 19 238 | | 371 | 45 | | 19 654 | 10 | 68 | 1 965 | 16 001 |
| CELKEM | 662 307 | 89 501 | 245 658 | 89 266 | 1 639 | 1 088 371 | 167 | 346 | 6 517 | 99 272 |

Ostatní majetek podle krajů

- V Jihomoravském (74%), Pardubickém (73%), Zlínském (70%) a Středočeském (55%) kraji tvoří většinu ostatního majetku nadací nemovitosti.
- Cenné papíry hrají významnou roli v ostatním majetku nadací, které sídlí v Libereckém (47%) kraji.
- V Pardubickém (56%) kraji tvoří ostatní majetek více než polovinu celkového majetku. Také v Libereckém (41%), Jihomoravském (37%), Středočeském (37%) a Zlínském (33%) kraji hraje ostatní majetek významnou roli.

Ostatní majetek podle krajů

| Kraj | Peníze | Cenné papíry | Nemovitosti | Movité věci | Jiná práva | CELKEM | Počet | Skutečný počet | Průměr | Maximum |
|--------------------|----------------|---------------|----------------|---------------|--------------|------------------|------------|----------------|--------------|---------------|
| Hlavní město Praha | 565 950 | 24 380 | 97 580 | 72 793 | 203 | 760 906 | 78 | 156 | 9 755 | 99 272 |
| Jihočeský | 2 250 | 1 800 | 1 515 | 1 038 | | 6 603 | 6 | 14 | 1 101 | 4 726 |
| Jihomoravský | 14 646 | 10 956 | 83 865 | 2 984 | 154 | 112 605 | 23 | 42 | 4 896 | 64 615 |
| Karlovarský | 2 156 | | 2 185 | | | 4 341 | 4 | 9 | 1 085 | 2 148 |
| Královéhradecký | 264 | | | | | 264 | 2 | 11 | 132 | 243 |
| Liberecký | 44 080 | 40 448 | | 1 628 | | 86 156 | 8 | 12 | 10 770 | 46 189 |
| Moravskoslezský | 2 853 | | 46 | 71 | | 2 970 | 7 | 18 | 424 | 1 153 |
| Olomoucký | 1 499 | 107 | | 4 532 | 20 | 6 158 | 8 | 17 | 770 | 2 869 |
| Pardubický | 2 081 | 4 800 | 18 715 | 89 | | 25 685 | 5 | 8 | 5 137 | 24 093 |
| Plzeňský | 9 909 | 6 601 | | | | 16 510 | 3 | 12 | 5 503 | 15 946 |
| Středočeský | 3 860 | 409 | 10 970 | 3 855 | 1 000 | 20 094 | 7 | 16 | 2 871 | 17 127 |
| Ústecký | 1 031 | | | 515 | | 1 546 | 5 | 12 | 309 | 1 289 |
| Vysočina | 401 | | | 150 | 262 | 813 | 3 | 6 | 271 | 508 |
| Zlínský | 11 327 | | 30 782 | 1 611 | | 43 720 | 8 | 13 | 5 465 | 36 478 |
| CELKEM | 662 307 | 89 501 | 245 658 | 89 266 | 1 639 | 1 088 371 | 167 | 346 | 6 517 | 99 272 |

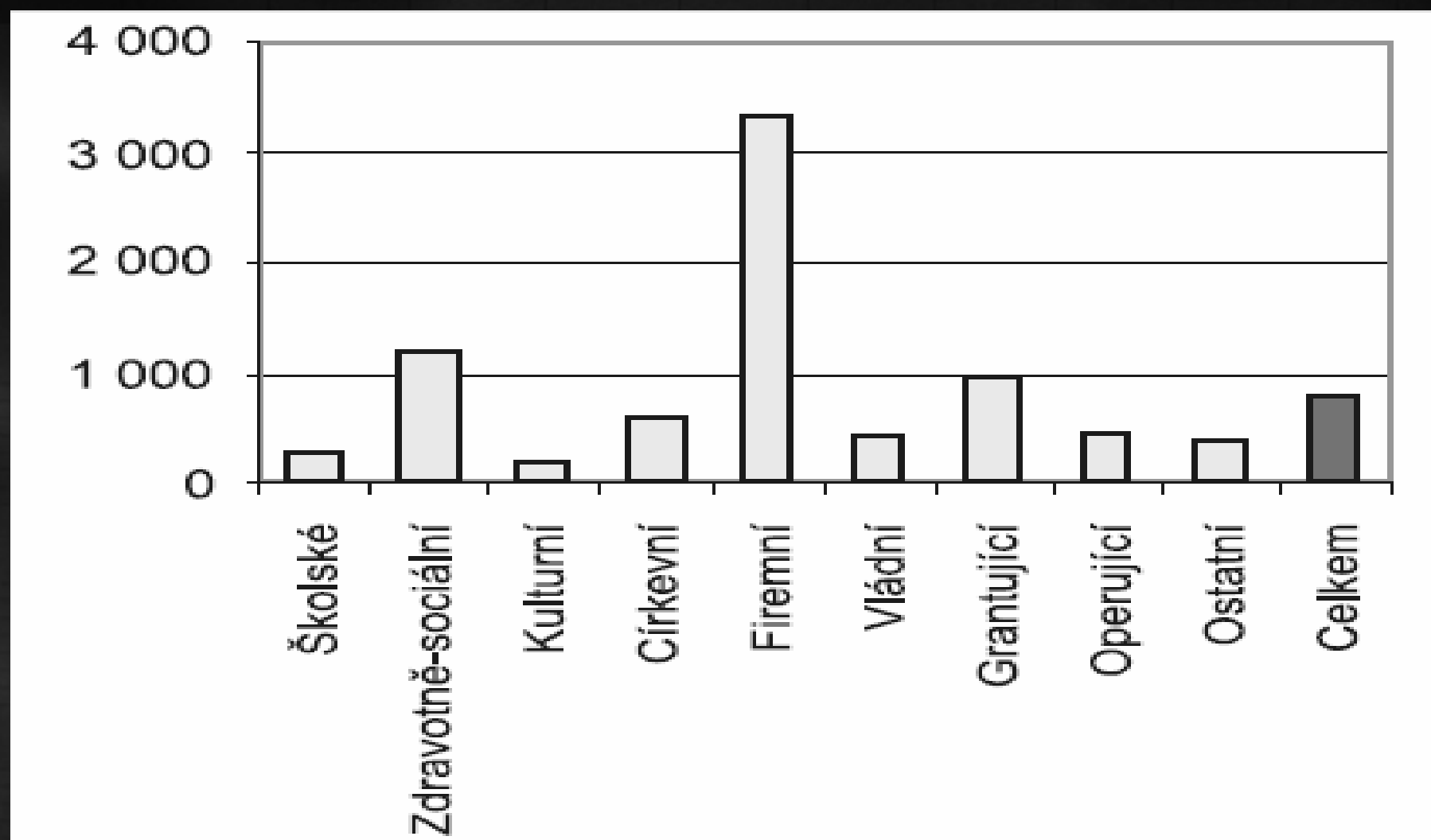
Majetek nadačních fondů

Majetek nadačních fondů je tvořen téměř výhradně peněžními prostředky a v menší míře movitými věcmi. Cenné papíry mělo v držbě 5 nadačních fondů, dalších 9 nadačních fondů udávalo v majetku nemovitosti.

Majetek nadačních fondů dle typologie

- Kulturní (201 tis.) a školské (298 tis.) nadační fondy mají v průměru velice malý majetek.
- Firemní (3 mil.), zdravotně-sociální (1 mil.) a grantující (1 mil.) nadační fondy mají naopak v průměru větší majetek.

Průměrná výše majetku nadačních fondů podle typologie

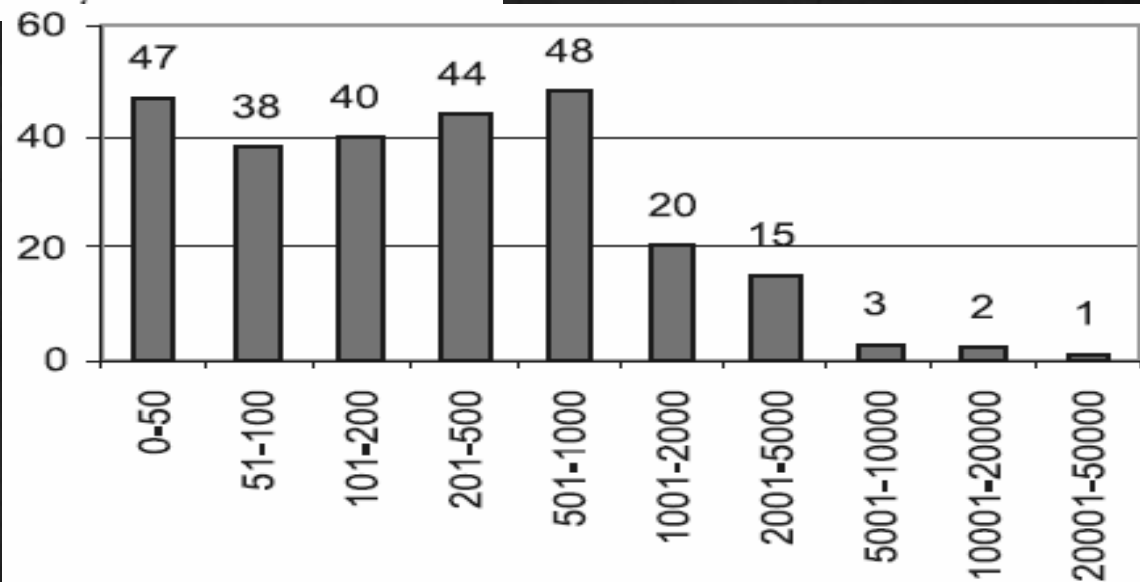


Majetek nadačních fondů podle typologie

| Typologie | Peníze | Cenné papíry | Nemovitosti | Movité věci | Jiná práva | CELKEM | Počet | Skutečný počet | Průměr | Maximum |
|--------------------|----------------|---------------|---------------|---------------|------------|----------------|------------|----------------|------------|---------------|
| Školské | 24 803 | 575 | 1 686 | 5 092 | | 32 156 | 108 | 332 | 298 | 2 469 |
| Zdravotně-sociální | 36 374 | 1 382 | 5 068 | 6 134 | | 48 958 | 41 | 134 | 1 194 | 11 572 |
| Kulturní | 2 699 | | | 121 | | 2 820 | 14 | 47 | 201 | 812 |
| Církevní | 3 727 | | 1 523 | 712 | | 5 962 | 10 | 30 | 596 | 2 029 |
| Firemní | 38 809 | 16 488 | | 1 632 | | 56 929 | 17 | 49 | 3 349 | 21 138 |
| Vládní | 1 418 | | 857 | 1 181 | | 3 456 | 8 | 35 | 432 | 1 397 |
| Grantující | 27 730 | 3 720 | 263 | 4 392 | | 36 105 | 37 | 40 | 976 | 6 161 |
| Operující | 4 913 | | | 1 230 | | 6 143 | 14 | 29 | 439 | 2 402 |
| Ostatní | 1 976 | | 1 563 | 91 | | 3 630 | 9 | 181 | 403 | 1 619 |
| CELKEM | 142 449 | 22 165 | 10 960 | 20 585 | 0 | 196 159 | 258 | 877 | 760 | 21 138 |

Majetek nadačních fondů podle velikosti

- Více než 90% fondů má menší majetek než 1 mil. Kč.
- Větší majetek než 5 mil. Kč je u nadačních fondů zcela výjimečný.
- Čím větší majetek má nadační fond, tím více ho investuje do cenných papírů a nemovitostí. Naopak, čím menší majetek má nadační fond, tím více ho ponechává v peněžních prostředcích a v movitých věcech.



∫

PŘÍJMY NADAČNÍCH SUBJEKTŮ V ROCE 2002

- Příjmy nadací dosahovaly v roce 2002 více než 1 100 mil. Kč, nadační fondy měly příjmy 250 mil. Kč.
- Více než polovina nadací a více než čtyři pětiny nadačních fondů mělo celkový příjem nižší než 1 mil. Kč.
- Nejvýznamnějším příjmem nadačních subjektů jsou dary, jen grantující nadace a vládní nadační fondy získaly nejvíce příjmů z dotací a grantů.
- Nadace sídlící v Praze získaly více než 72% příjmů všech nadací.

U příjmů se projevila výhoda toho, že jsme sledovali peněžní vyjádření – neziskové organizace dokáží docela snadno identifikovat své zdroje. Problematické je snad jen získávání údajů o obdržných darech z účetních závěrek subjektů účtujících v soustavě podvojného účetnictví.

Dary lze podle jejich účelu, na základě platných právních norem, účtovat celkem třemi způsoby: jako přijaté příspěvky, jako jiné ostatní výnosy, ale také přímo do fondů. U posledně jmenovaného způsobu přitom z účetní závěrky nelze zjistit výši takto poskytnutých darů. Naštěstí většina nadačních subjektů komentuje údaje z účetní závěrky v textu samotné výroční zprávy, takže takové informace lze dohledat.

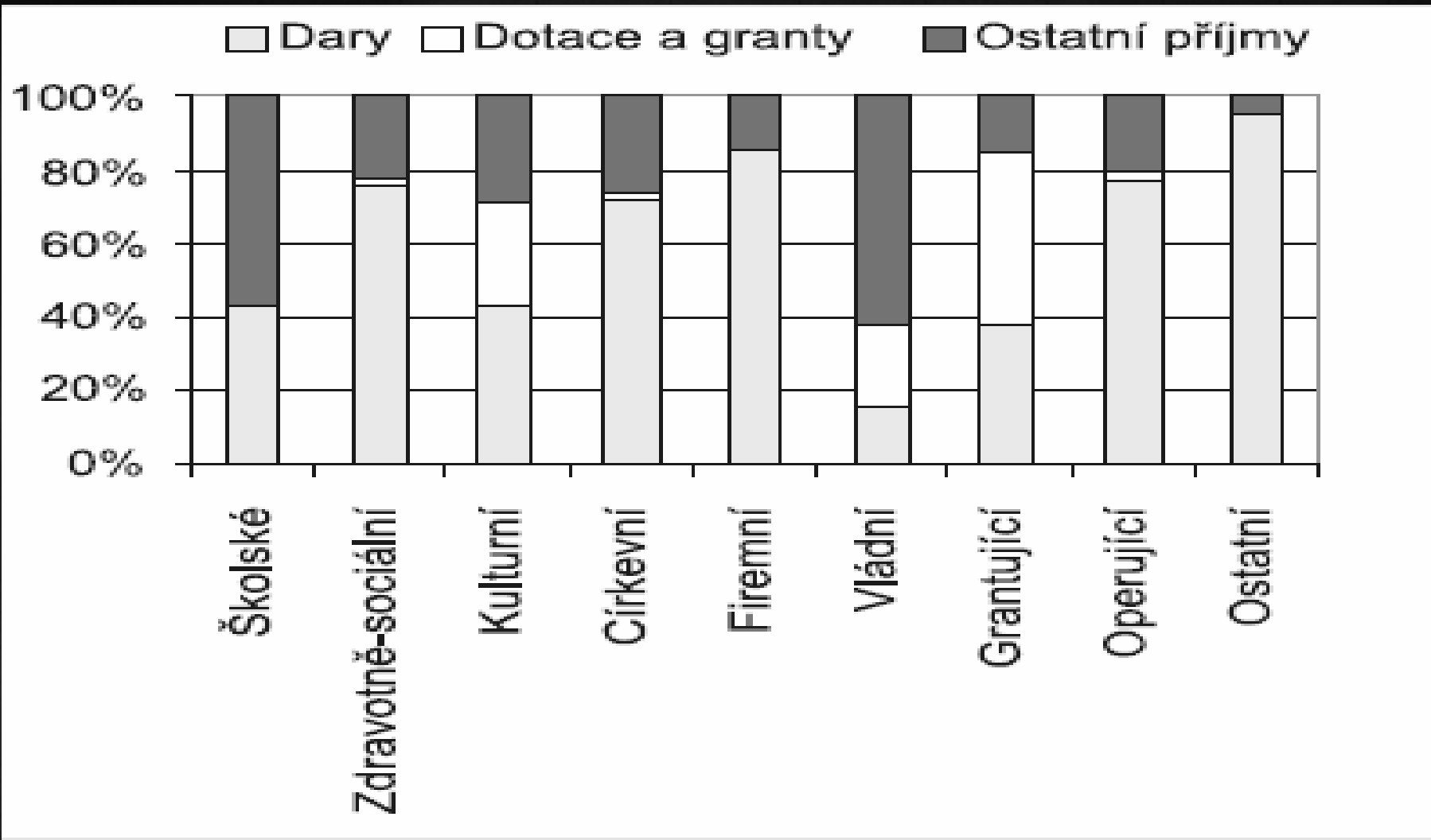
- **Dary**, v tom dědictví; dary od fyzických osob; dary od soukromých obchodních společností a ostatních právnických osob. Vzhledem ke způsobu sběru dat (nadační subjekty často ve svých výročních zprávách nerozlišují původce darů), nebylo možné zjistit strukturu dárců u všech subjektů.
- **Dotace a granty**, v tom granty; dotace od státu; dotace od kraje; dotace od obce. Tyto ukazatele zachycují také granty a dotace ze zahraničí.
- **Ostatní příjmy**, v tom úroky; dividendy; příjmy z pronájmu; příjmy z prodeje majetku; příjmy z reklamy; příjmy z loterií tombol a veřejných sbírek; příjmy z kulturních, společenských, sportovních a vzdělávacích akcí; půjčky; jiné příjmy.

Příjmy nadací

Údaje za grantující nadace ovlivňují příjmy několika málo subjektů, které regrantují prostředky ze zahraničí.

- Firemní (86%), operující (76%), zdravotně-sociální (76%) a církevní (72%) nadace mají převážný zdroj příjmů z darů.
- V průměru mají nejvyšší příjmy grantující (10 mil.), operující (6 mil.) a firemní (5 mil.) nadace. Naopak nejnižší příjmy vykazují školské (387 tis.) nadace.
- Grantující (46%), kulturní (29%) a vládní (23%) nadace získávají poměrně velkou část svých příjmů z dotací a grantů.
- Vysoké příjmy z nájemného vykazují církevní (26%) a vládní (24%) nadace. Jiné položky ostatních příjmů jsou nevýznamné.
- Školské (25%), vládní (25%) a zdravotně-sociální (13%) nadace získávají podstatnou část svých příjmů z úroků a z držby cenných papírů, avšak s výjimkou vládních nadací se jedná o nízké částky na jednu nadaci.

Struktura příjmů nadací dle typologie



Ostatní příjmy nadací podle typologie

| Typologie | Úroky | Dividendy | Nájemné | Prodej majetku | Reklama | Veřejné sbírky | Kulturní akce | Půjčky | Jiné |
|--------------------|---------------|---------------|---------------|----------------|--------------|----------------|---------------|------------|---------------|
| Školské | 254 | 922 | 21 | 102 | 7 | | 321 | | 1 050 |
| Zdravotně-sociální | 2 337 | 1 136 | 630 | 240 | 17 | 1 135 | 369 | | |
| Kulturní | 351 | 719 | 372 | 230 | 89 | 478 | 1 038 | | 979 |
| Církevní | 36 | | 4 492 | | | | | | 17 |
| Firemní | 4 830 | 4 543 | 1 200 | 5 046 | | 234 | | | 277 |
| Vládní | 11 391 | 4 649 | 15 299 | 3 068 | 973 | 20 | 528 | | 3 317 |
| Grantující | 13 787 | 20 364 | 44 204 | 19 829 | 1 642 | 2 521 | 6 105 | | 5 956 |
| Operující | 4 935 | 2 036 | 13 897 | 129 | 225 | 13 | 2 160 | 350 | 2 945 |
| Ostatní | 98 | | | | | | 300 | | 1 |
| CELKEM | 38 019 | 34 369 | 80 115 | 28 644 | 2 953 | 4 401 | 10 821 | 350 | 14 542 |

Příjmy nadací podle velikosti

- Pro nadace s příjmy do 100 tis. Kč jsou největším zdrojem příjmů ostatní příjmy.
- Největší nadace podle příjmů získávají příjmy především z dotací a grantů.

- 11 nadací s největšími příjmy dosáhlo 58% příjmů všech nadací.
- Nadace, které obdržely příspěvek z NIF, vykazují 70% příjmů všech nadací.

Příjmy nadací podle velikosti a příjmy příjemců NIF

| Velikost příjmů | Dary | Dotace a granty | Ostatní příjmy | CELKEM | Počet |
|-----------------|----------------|-----------------|----------------|------------------|------------|
| 0-50 | 209 | 29 | 444 | 682 | 31 |
| 51-100 | 329 | 102 | 455 | 886 | 12 |
| 101-200 | 964 | 100 | 849 | 1 913 | 14 |
| 201-500 | 3 505 | 380 | 2 781 | 6 666 | 21 |
| 501-1000 | 9 083 | 1 137 | 8 277 | 18 497 | 26 |
| 1001-2000 | 17 305 | 4 108 | 12 833 | 34 246 | 23 |
| 2001-5000 | 33 729 | 7 862 | 16 564 | 58 155 | 18 |
| 5001-10000 | 48 651 | 6 473 | 49 429 | 104 553 | 14 |
| 10001-20000 | 151 144 | 31 102 | 61 524 | 243 770 | 17 |
| 20001-50000 | 107 116 | 34 176 | 51 016 | 192 308 | 6 |
| 50001 a více | 173 359 | 273 959 | 10 470 | 457 788 | 5 |
| CELKEM | 545 394 | 359 428 | 214 642 | 1 119 464 | 187 |
| Z toho NIF | 304 843 | 321 721 | 161 192 | 787 756 | 61 |
| Z toho ostatní | 240 551 | 37 707 | 53 450 | 331 708 | 126 |

7.3 Příjmy nadačních fondů

7.3.1 Příjmy nadačních fondů podle typologie

- Mezi příjmy nadačních fondů jednoznačně převažují dary.
- Vládní (60%), operující (28%) a kulturní (18%) nadační fondy získávají relativně velkou část svých příjmů z dotací a grantů.
- V průměru mají nejvyšší příjmy firemní (3 mil.), grantující (3 mil.) a operující (1 mil.) nadační fondy. Naopak nejnižší příjmy vykazují školské (202 tis.) a církevní (303 tis.) nadační fondy.
- Firemní (97%), zdravotně-sociální (91%), církevní (85%), kulturní (66%), školské (65%) a operující (61%) nadační fondy mají převážný zdroj příjmů z darů.

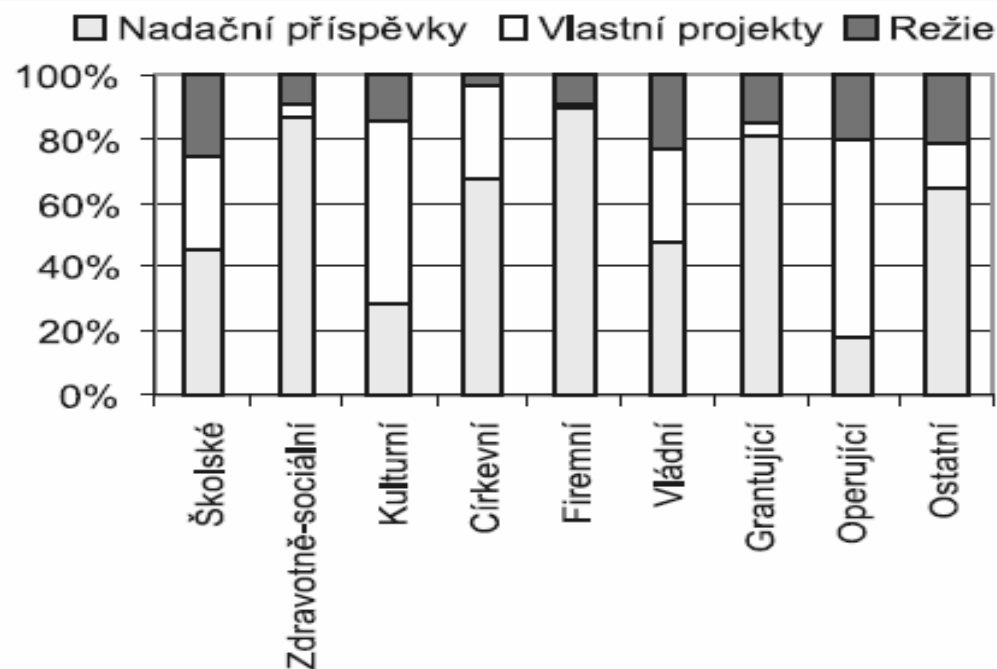
VÝDAJE NADAČNÍCH SUBJEKTŮ V ROCE 2002

- ▶ Sledované nadační subjekty v roce 2002 poskytly nadační příspěvky ve výši 880 mil. Kč, z toho 80% poskytly nadace.
- ▶ Třetina nadací a více než polovina nadačních fondů mělo celkové výdaje nižší než 200 tis. Kč. Méně než 500 tis. Kč vydala téměř polovina nadací a tři čtvrtiny nadačních fondů.
- ▶ Z celkových výdajů dosahovaly výdaje nadací na režii 14%.
- ▶ Více než dvě třetiny nadačních příspěvků nadací poskytly ty, které obdržely příspěvky z NIF.
- ▶ Dvě třetiny nadačních příspěvků poskytly nadační subjekty sídlící v Praze.
- ▶ Kromě operujících nadačních subjektů převažují výdaje na vlastní projekty ještě u kulturních nadačních subjektů.

8.2 Výdaje nadací

8.2.1 Výdaje nadací podle typologie

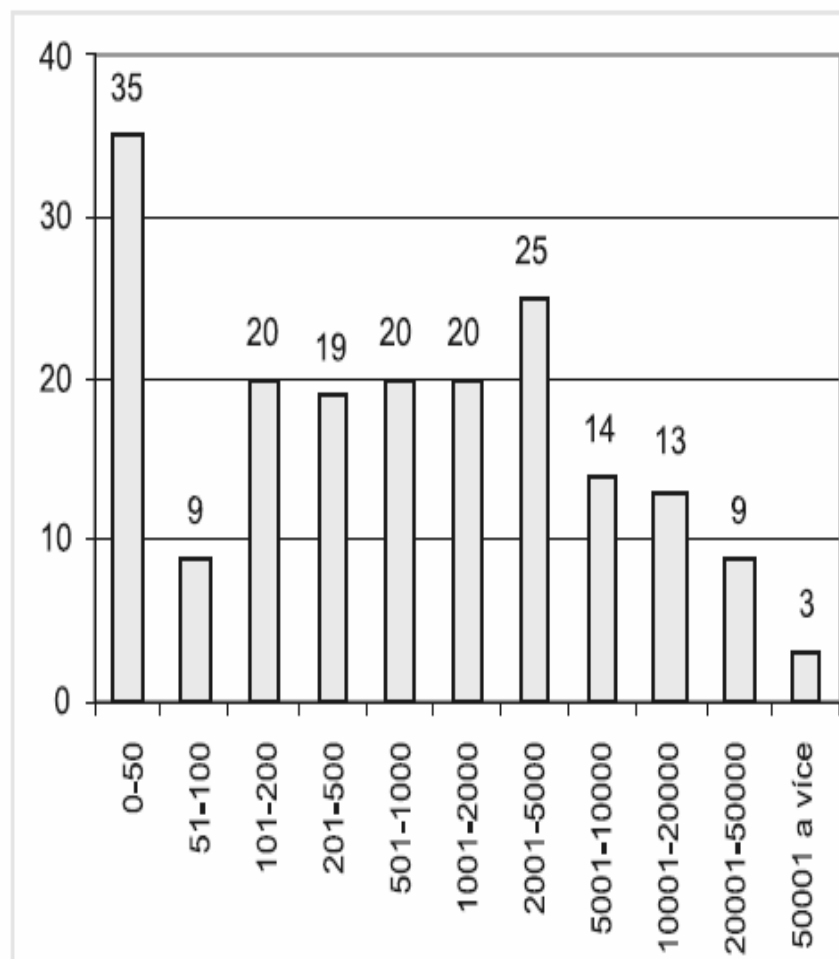
- Firemní (1%) nadace téměř nemají výdaje na vlastní projekty.
- Kromě operujících (62%) nadací lze zaznamenat výdaje na vlastní projekty také u kulturních (58%), školských (29%), církevních (29%) a vládních (28%) nadací.
- Firemní (9%) a zdravotně-sociální (9%) nadace mají nízké náklady spojené se správou.



8.2.2 Výdaje nadací podle velikosti

- Jen pětina nadací má celkové výdaje vyšší než 5 mil. Kč.
- Čím větší má nadace výdaje, tím menší je podíl výdajů na režii.
- Příjemci NIF vydali na nadační příspěvky v průměru zhruba 8 mil. Kč, ostatní nadace zhruba 2 mil. Kč.
- Celkové výdaje nadací na režii byly vyšší než výdaje na realizaci vlastních projektů.

Graf 8.2 Počet nadací podle velikosti výdajů



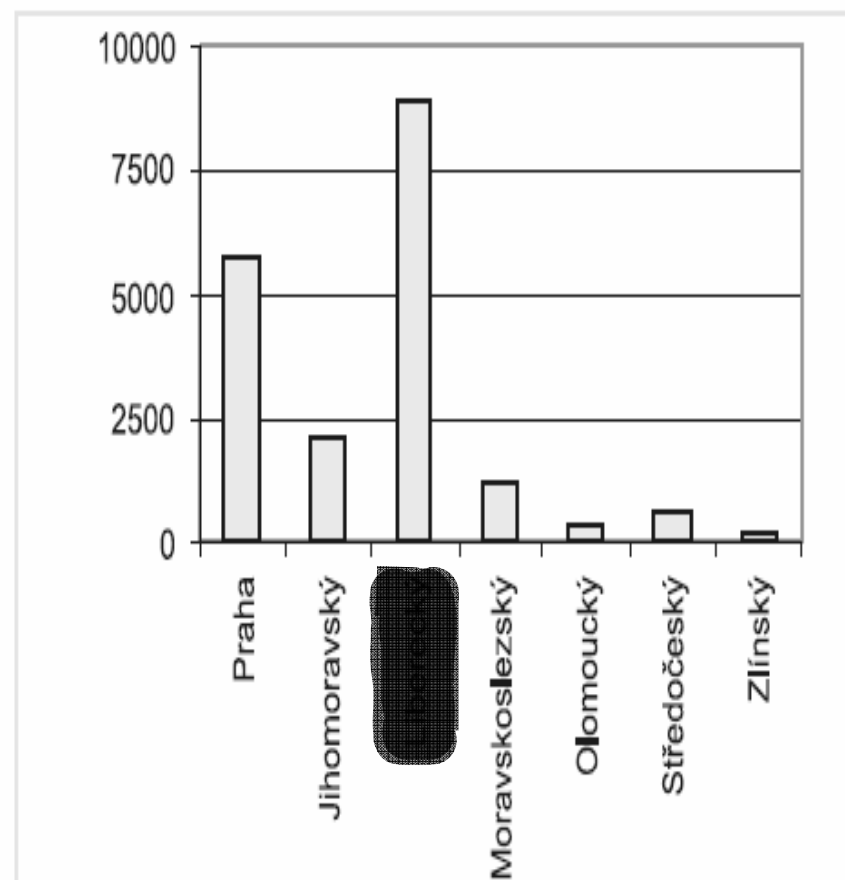
Tabulka 8.2 Výdaje nadací podle velikosti a výdaje příjemců NIF (N2)

| Velikost výdajů | Nadační příspěvky | Vlastní projekty | Režie | CELKEM | Počet |
|-----------------|-------------------|------------------|----------------|----------------|------------|
| 0-50 | 341 | 5 | 289 | 635 | 35 |
| 51-100 | 298 | 25 | 304 | 627 | 9 |
| 101-200 | 1 706 | 611 | 535 | 2 852 | 20 |
| 201-500 | 4 098 | 783 | 1 753 | 6 634 | 19 |
| 501-1000 | 8 854 | 2 332 | 3 808 | 14 994 | 20 |
| 1001-2000 | 14 757 | 5 139 | 6 555 | 26 451 | 20 |
| 2001-5000 | 52 516 | 16 286 | 16 569 | 85 371 | 25 |
| 5001-10000 | 60 873 | 14 859 | 13 755 | 89 487 | 14 |
| 10001-20000 | 132 660 | 14 454 | 27 406 | 174 520 | 13 |
| 20001-50000 | 153 006 | 59 106 | 37 396 | 249 508 | 9 |
| 50001 a více | 276 381 | 4 291 | 29 008 | 309 680 | 3 |
| CELKEM | 705 490 | 117 891 | 137 378 | 960 759 | 187 |
| Z toho NIF | 471 780 | 80 179 | 100 430 | 652 389 | 61 |
| Z toho ostatní | 233 710 | 37 712 | 36 948 | 308 370 | 126 |

8.2.3 Výdaje nadací podle krajů

- Téměř tři čtvrtiny všech nadačních příspěvků udělily nadace, které mají sídlo v Praze.
- V průměru mají nejvyšší výdaje nadace v Libereckém kraji. Tamní nadace mají též nejvyšší průměrné výdaje na nadační příspěvky a nejlepší poměr mezi výdaji na nadační příspěvky a ostatními výdaji.
- Nadace ve Zlínském (65%), Královéhradeckém (45%) a Olomouckém (38%) kraji vykazují značný podíl výdajů na vlastní projekty.

Graf 8.3 Poskytnuté nadační příspěvky na jednu nadaci ve vybraných krajích



8.2.4 Nadace podle velikosti výdajů a typologie

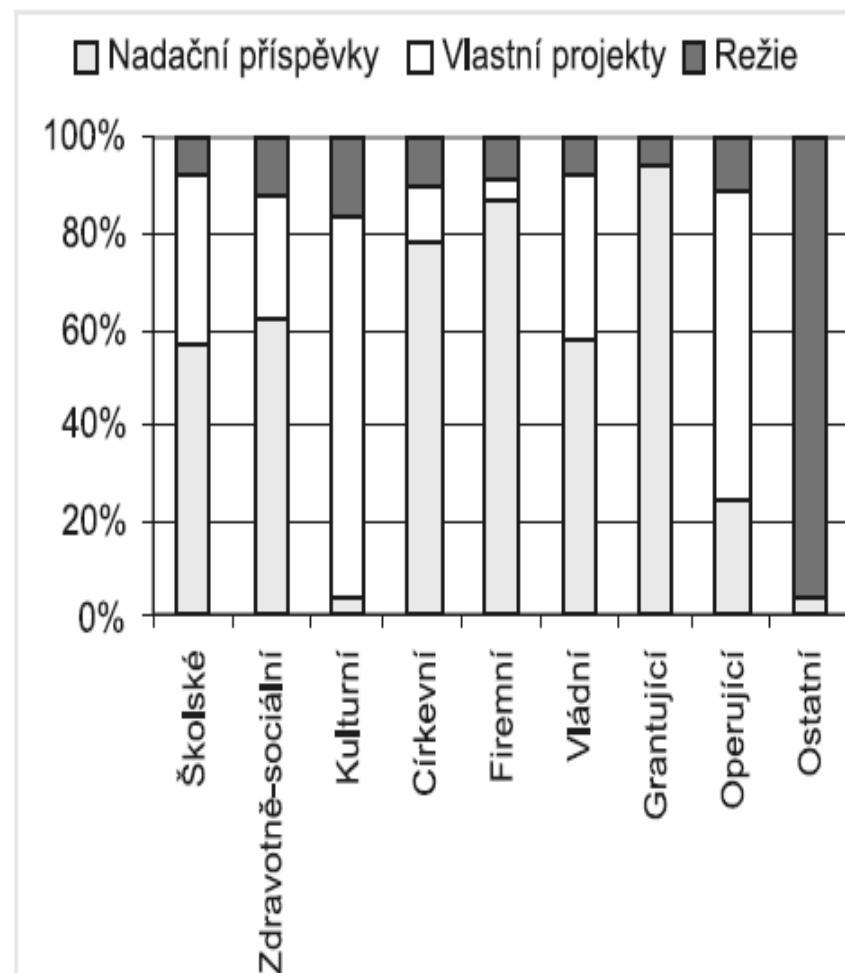
→ Grantující (60%) nadace mají větší zastoupení mezi nadacemi s výdaji vyššími než 10 mil. Kč. Nejmenší průměrné výdaje mají školské nadace.

8.3 Výdaje nadačních fondů

8.3.1 Výdaje nadačních fondů dle typologie

- Režie nadačních fondů se pohybuje u všech sledovaných skupin kolem 10%.
- Kromě operujících (64%) nadačních fondů byly i výdaje kulturních (79%) nadačních fondů z převážně většiny na vlastní projekty.
- Největší výdaje mají v průměru firemní (3 mil.) a grantující (3 mil.) nadační fondy.

Graf 8.4 Struktura výdajů nadačních fondů dle typologie



INFORMAČNÍ HODNOTA VÝROČNÍCH ZPRÁV NADAČNÍCH SUBJEKTŮ

- Jen necelá jedna třetina nadačních subjektů splňuje zákonnou povinnost ukládat svoji výroční správu ve sbírce listin na rejstříkových soudech.
- U třetiny nadačních subjektů nejsou složky nadačních subjektů ve sbírce listin na soudech vůbec založeny.
- Informační hodnota výročních zpráv zkoumaných nadačních subjektů byla celkově nízká.

Tabulka 1 Výroční zprávy za rok 2002 ve sbírce listin nadačního rejstříku

| Výroční zpráva za rok 2002 ve sbírce listin | Nadace | | Nadační fondy | | CELKEM | |
|---|------------|---------------|---------------|---------------|-------------|---------------|
| | Počet | % | Počet | % | Počet | % |
| Přítomna | 169 | 48,84 | 234 | 26,62 | 403 | 32,90 |
| Nepřítomna | 71 | 20,52 | 289 | 32,88 | 360 | 29,39 |
| Složka ve sbírce listin nezaložena | 106 | 30,64 | 356 | 40,50 | 462 | 37,71 |
| CELKEM | 346 | 100,00 | 879 | 100,00 | 1225 | 100,00 |

Tabulka 2 Výroční zprávy ve sbírce listin podle rejstříkových soudů

| Krajský soud | Přítomna | | Nepřítomna | | Složka nezaložena | | CELKEM |
|------------------|------------|--------------|------------|--------------|-------------------|--------------|-------------|
| | Počet | % | Počet | % | Počet | % | |
| Brno | 71 | 33,02 | 143 | 66,51 | 1 | 10,47 | 215 |
| České Budějovice | 29 | 31,11 | 63 | 67,74 | 1 | 1,08 | 93 |
| Hradec Králové | 33 | 23,74 | 1 | 0,72 | 105 | 75,54 | 139 |
| Ostrava | 59 | 27,70 | 93 | 43,66 | 61 | 28,64 | 213 |
| Plzeň | 22 | 35,48 | 29 | 46,77 | 11 | 18,74 | 62 |
| Praha | 165 | 37,83 | 12 | 27,68 | 271 | 60,49 | 448 |
| Ústí nad Labem | 24 | 43,64 | 19 | 34,55 | 12 | 21,82 | 55 |
| CELKEM | 403 | 32,90 | 360 | 29,39 | 462 | 37,71 | 1225 |

Problém je obsažen již v § 25 odst. 2 písmena b) a d) zákona o nadacích a nadačních fondech. Nadační subjekty totiž vůbec nemusí uvádět přijaté dary i poskytnuté nadační příspěvky, které jsou nižší než 10 tis. Kč. Vzhledem k velikosti nadačních subjektů v České republice se tak může jednat o poměrně vysoký podíl darů a příspěvků, který zůstává nezveřejněn. K nízké informační hodnotě však přispívají i samotné nadace a nadační fondy, když sice jmenují dárce či obdarovaného, ale neuvádí u něho konkrétní částku, kterou daroval či obdržel. Když si k tomu ještě dárce či obdarovaný nepřál být jmenován, nedozvíme se z výroční zprávy o přijatých darech a poskytnutých nadačních příspěvcích vůbec nic. Splnění zákonné povinnosti může totiž znít třeba i takto: „Nadaci XY poskytli dary přesahující výši 10 000 Kč dva dárce, oba si přáli zůstat v anonymitě“.

Závěr

Ze získaných poznatků plyne jednoznačně, že informační hodnota zveřejňovaných výročních zpráv je celkově velmi slabá a rozhodně neposkytuje jejich potenciálnímu uživateli dostatečné informace o situaci uvnitř nadačního subjektu. Představa, že by se výroční zprávy ve své dnešní podobě mohly stát zdrojem pro trvalý sběr dat a pro následný výzkum nadačních subjektů, je vzhledem k výše uvedeným skutečnostem nereálná.

