

Důchodový systém

20.3.2006

1

Obsah

- trocha teorie
 - důchodový, penzijní
 - členění a charakteristika
- představení ČDS
 - historie, problémy
- možná řešení
- zkušenosti jiných zemí

20.3.2006

2

Trocha teorie definice

- Co to je důchodový systém?
- Co to je penzijní systém?

20.3.2006

3

Trocha teorie členění

- existuje celá řada členění, např:
 - osobní rozsah (všichni, výdělečně činní, trvalý pobyt, určité skupiny)
 - účast osob (dobrovolná, povinná)
 - rozsah státní garance
 - podoba a rozsah solidarity (příjmová – intragenerační a mezi(inter)generační)
 - daňové zvýhodnění (je/není, zvýhodnění příspěvků nebo dávek – jedná se o odložený příjem)
 - správa (státní, veřejná, soukromá)

20.3.2006

4

Trocha teorie členění (2)

- důležitými aspekty pro členění jsou:
 - vztah mezi příspěvkem a dávkou
 - způsob financování
 - rozdíl - důchodové zabezpečení X pojištění
 - rozdíl – fondové X kapitálové financování

20.3.2006

5

Trocha teorie členění (3)

- matice:
 - vztah mezi příspěvkem a dávkou
 - způsob financování

		vztah mezi příspěvkem a dávkou	
		DB	DC
způsob financování	průběžné		
	fondové		

20.3.2006

6

DB PAYG

důchody + administrativa = počet EA * průměrný
vyměřovací základ * **příspěvková sazba**

VÝHODY

- příjmová solidarita
- rizika nese stát
- nízké administrativní náklady (marketing)
- indexace automatická (= **odolný vůči inflaci**)

NEVÝHODY

- citlivost na demografické změny
- náchylnost k politickým zásahům
- nízká motivace (slabá vazba příspěvek dávka)
- obtížnost změny zralého systému

20.3.2006

7

DC FONDY

(příspěvky + zhodnocení)/naděje na dožití =
důchod + administrativa

VÝHODY

- vyšší „spravedlnost“
- preference jednotlivců
- průhlednost, transparentnost
- konkurence = vyšší kvalita služeb
- vyšší odolnost (?) vůči demografickým rizikům

NEVÝHODY

- rizika nesou účastníci
- obtížná předvídatelnost dávek
- solidarita je potlačena
- vyšší náklady na administrativu
- finančně náročný přechod
- **rizika inflace**
- **rizika politických turbulencí**

20.3.2006

8

srovnání dvou předcházejících

- platnost Samuelson-Aaronovy podmínky
- důchod závisí na růstu mezd **w** nebo na zhodnocení **y**

20.3.2006

9

NDC

(“příspěvky + zhodnocení”)/naděje na dožití =
důchod + administrativa

VÝHODY

- vazba příspěvek dávka
- vhodný v případě málo rozvinutého kapitálového trhu
- snadný přechod oběma směry
- trh práce

NEVÝHODY

- není to příliš složité pro občana?
- odtržení příjmové a výdajové strany - absorpce demografických změn
- náročné na vstupní data a fungování IS
- vměšování politiky

20.3.2006

10

DB fondový

- vyskytuje se zřídka (historie)
- zaměstnanecké penzijní plány
- viz spor u KPMG

20.3.2006

11

Názory institucí a ekonomů na ideální systém

- Světová banka
 - třípilířový systém
 - kritika od Stiglitz, Orszag: 10 mýtů
- ILO
 - výše důchodu má být předem odhadnutelná, se státní zárukou
 - 4 vrstvy: testované soc. zabezpečení, DB payg, kapitálové
 - ČR je vázána úmluvami 102 (1952) a 128 (1967) o výši důchodu k předchozí mzdě 40/45 %
- EU
 - reforma systému s ohledem na trh práce, finanční udržitelnost, solidaritu a spravedlnost systému

20.3.2006

12

Názory jiných zájmových skupin

- občané
 - současní důchodci
 - brzcí „důchodci“
 - vzdálení důchodci
- finanční instituce
- stát

20.3.2006

13

Český důchodový systém charakteristika (1)

Kritérium	Důchodové pojištění	Penzijní připojištění
Státní garance	Ano	Ne
Osobní rozsah	Všichni výdělečně činní	Individuální
Účast osob	Povinná	Dobrovolná
Financování	Průběžné	Kapitálové
Vztah příspěvků a dávek	Dávkově definovaný	Příspěvkově definovaný
Výše dávek	Závislá na délce doby pojištění a omezené na výši „předdůchodových“ příjmů	Závislá na výši zaplacených příspěvků
Solidarita	Mezigenerační a příjmová	Zádná (i když státní příspěvek určitou formou solidarity je)
Daňová zvýhodnění	Ano	Ano
Správa systému	Státní	Soukromá

20.3.2006

14

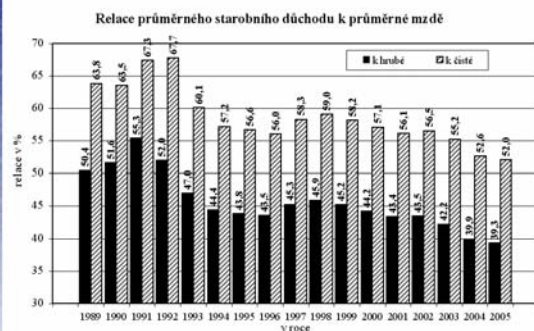
dávka z DB PAYG

- jednotná výměra – 1400 Kč
- procentní výměra, odvozená z dosahovaných výdělků a délky doby pojištění:
 - převyšuje-li částku 8 400 Kč, počítá se plně částka 8 400 Kč, z částky nad 8400 Kč do 20 500 Kč se počítá 30 % a z částky nad 20 500 Kč se počítá 10 %.

20.3.2006

15

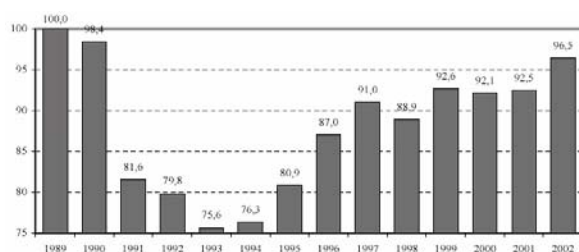
Vývoj relace D/M



80 let sociálního pojištění - Současnost sociálního pojištění

Jiří Král, reditel odboru sociálního pojištění MPSV, tel. 2 192 2521, e-mail: jiri.kral@mpsv.cz

Český důchodový systém charakteristika (3) Reálná hodnota průměrného důchodu



- rok 2003: 100,1 %

20.3.2006

17

Český důchodový systém historie (1)

- založen na PAYG a DB
- 1990: nová správa - ČSSZ
- 1991: uzákonění indexace (10 % inflace + vliv reálné mzdy)
- 1993: zavedení pojistného na sociální zabezpečení
- 1994: zákon o penzijním připojištění se státním příspěvkem

20.3.2006

18

Český důchodový systém historie (2)

- 1995: prodlužování věku odchodu do důchodu (2/4), „zvláštní účet důchodového pojištění“ ve SR
- 96-02: drobné úpravy: změny sazby, zápočet náhradních dob, úpravy předčasných a pozdějších odchodů, úpravy systému připojištění, valorizace
- 2003 - :

20.3.2006

19

Český důchodový systém problémy

- míra solidarity
- stárnutí populace
- příjmy a výdaje systému
- zvýhodnění OSVČ oproti zaměstnancům
- předčasné důchody, rozsah náhradních dob
- nepodařilo se realizovat třípilířový systém připravovaný v první polovině 90. let (existují jen dva pilíře) a nepodařilo se vytvořit Sociální pojišťovnu (Špidla)
- Nevyřešení důchodci z rozdělení federace

20.3.2006

20

Míra solidarity (1)

Násobek průměrné mzdy	Výše důchodu (Kč měs.)	Mzda		Relace důchodu ke mzdě	
		hrubá (Kč měs.)	čistá (Kč měs.)	hrubé (v%)	čisté (v%)
0,7	6 576	11 735	9 203	56,0	71,5
1,0	7 484	16 764	12 822	44,6	58,4
1,5	8 276	25 146	18 660	32,9	44,4
2,0	8 780	33 528	24 160	26,2	36,3
2,5	9 284	41 910	29 668	22,2	31,3
3,0	9 784	50 292	35 161	19,5	27,8

Pramen: MPSV

Poznámka: Výpočet důchodu byl prováděn za předpokladu doby pojištění 40 let k zákonné věkové hranici, výměřovací základ pro výpočet důchodu z průměrné mzdy ve výši 16 799 Kč a průměrné mzdy v NH za rok 2003 ve výši 16 764 Kč; pro stanovení čisté mzdy se uvažuje odpovídající položka pouze pro poplatníka

20.3.2006

21

Míra solidarity (2)

Tabulka 32. Základní charakteristiky diferenciacie vyplácených starobních důchodů (sólo) podle výše

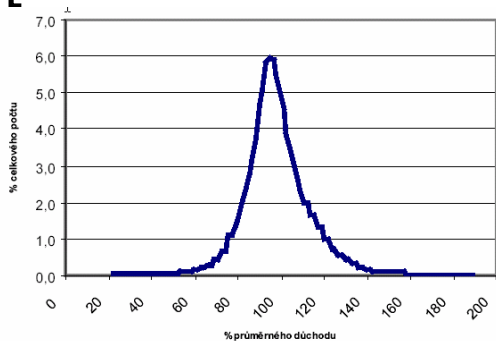
Rok	M(20)			M(50)			M(80)		
	Celkem	Muži	Ženy	Celkem	Muži	Ženy	Celkem	Muži	Ženy
1999	7,3	6,9	5,2	19,8	18,5	15,0	40,5	35,6	34,1
2000	7,5	6,7	5,4	19,9	16,8	15,4	37,8	33,5	34,6
2001	7,7	6,5	5,5	20,2	16,3	15,8	38,1	33,7	35,4
2002	7,8	6,6	5,7	20,6	16,6	16,4	38,7	34,3	36,6
2003	8,1	6,8	6,0	21,3	17,1	17,3	40,0	36,3	38,3

Pramen: MPSV ČR

20.3.2006

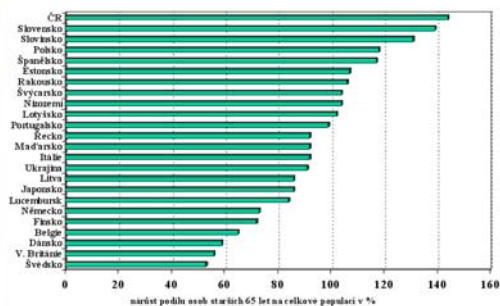
22

Míra solidarity (3) Nivelizace – ženy 2002



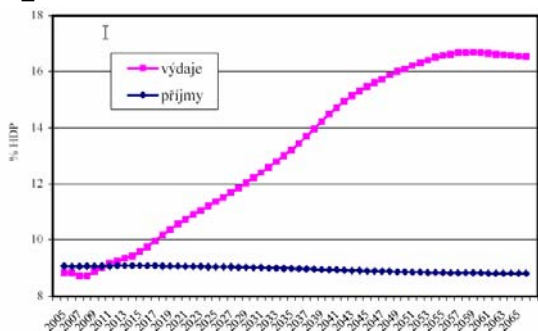
23

Srovnání dynamiky stárnutí v letech 2000 - 2050



© 1998 Sociálního pojištění - Soustava sociálního pojištění
MPSV ČR, ústředí úřadu sociálního pojištění MPSV, tel. 2 2182 2521, e-mail: us@mps.cz

Příjmy a výdaje pojistného – žádná reforma



Zvýhodnění OSVČ oproti zaměstnancům

	1994	1995	1996	1997	1998	1999	2000	2001	2002
Průměr. vyměr. základ pro pojistné (Kč/měs)									
- zaměstnanců organizací	6 217	7 709	9 142	10 154	11 326	12 270	13 023	13 992	15 059
- zaměstnanců malých organizací	5 035	6 217	7 099	7 978	9 525	10 104	11 138	11 616	12 051
- zaměstnanců v průměru	5 983	7 409	8 698	9 672	10 944	11 805	12 625	13 472	14 385
- OSVČ důchodově pojištěné	2 977	3 350	3 551	3 426	3 067	3 461	3 557	3 735	4 052
Podíl VZ OSVČ k VZ zaměstnanců v %	49,7	45,2	40,8	35,4	28,0	29,3	28,2	27,7	28,2

20.3.2006

26

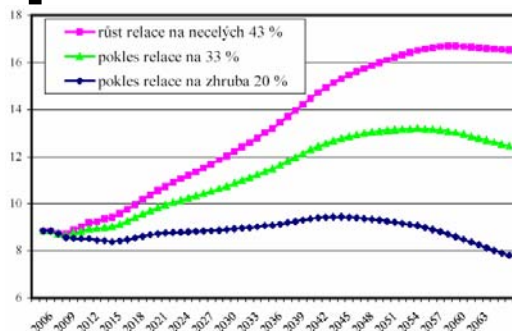
Reforma českého důchodového systému

- | | |
|--|--|
| <p>PARAMETRICKÁ</p> <ul style="list-style-type: none"> ■ zvýšit příjmy (sazba pojistného, odchod do důchodu, nezaměstnanost) ■ snížit výdaje (snížení důchodů, odchod do důchodu) | <p>SYSTÉMOVÁ</p> <ul style="list-style-type: none"> ■ změna systému <ul style="list-style-type: none"> ○ příklon k FDC ○ přechod na NDC ■ migrační politika ■ propopulační politika |
|--|--|

20.3.2006

27

Vliv změny relace důchodu a mzdy na výši výdajů (v % HDP)



28

Příklon k FDC (1)

- předpokládejme 100 % přechod na FDC za těchto podmínek a parametrů:
 - doba akumulace (25-65): $n_1 = 40$
 - doba čerpání (66-79): $n_2 = 13$
 - průměrné roční reálné zhodnocení: $r = 7 \%$
 - průměrný roční reálný růst mezd: $g = 3 \%$
 - průměrné zhodnocení je vyšší než růst mezd: $\Delta r = (1+r)/(1+g) - 1$

20.3.2006

29

ZÁVĚRY

- z dnešní průměrné mzdy (18 000Kč) je průměrný odvod 5040 Kč, což zabezpečí průměrný důchod 7500 Kč
- v případě přechodu (a pokud by byly splněny výše uvedené předpoklady), tak pro důchod ve stejné výši stačí příspěvek pouze 850 Kč

20.3.2006

30

ZÁVĚRY (2)

- nakolik jsou původní předpoklady reálné?
- předpokládejme 100 % přechod na FDC za těchto nových podmínek a parametrů:
 - doba akumulace: $n_1 = 40 \rightarrow 30$
 - doba čerpání: $n_2 = 13 \rightarrow 25$
 - \emptyset roční reálné zhodnocení: $r = 7\% \rightarrow 4\%$
 - \emptyset roční reálný růst mezd: $g = 3\% \rightarrow 4\%$

20.3.2006

31

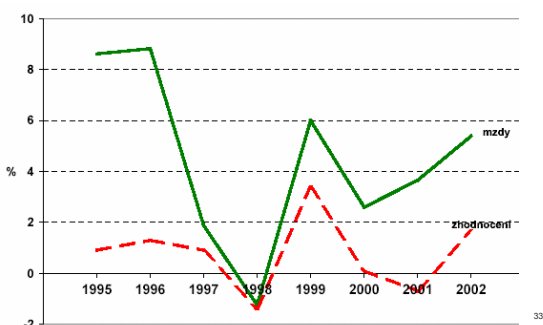
ZÁVĚRY (3)

- v případě přechodu (a pokud by byly splněny „nové“ předpoklady), tak pro důchod ve stejné výši (7500 Kč) je potřeba příspěvek 6250 Kč
- kdo chce přežít?

20.3.2006

32

Vývoj reálné mzdy a zhodnocení penzijních fondů



33

Implicitní penzijní dluh

- DEFINICE (WB): současná hodnota budoucích penzí minus naakumulované penzijní rezervy
- přesnější definice Holzmann, Palacios a Zviniene (WB):
 - Aktuální pasiva (závazky) k dnešku
 - Předpokládané pasiva (závazky) současných zaměstnanců a důchodců
 - Systém otevřených pasiv (závazků)

20.3.2006

34

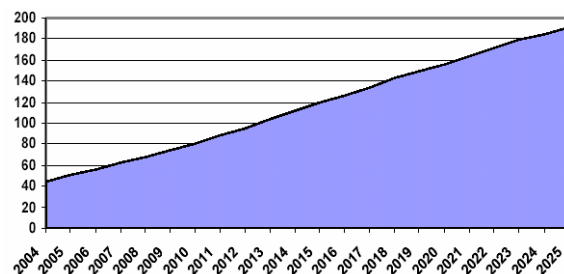
Table 5. Public debt, pension spending and implicit pension debt for 35 low and middle income countries for various years during the end-1990s and 2000

Country	Public debt 1999/2000	Pension Spending	IPD by discount rate		
			2%	4%	5%
			as share of GDP		
Brazil	33	9	500	330	275
Macedonia	41	9	441	291	244
Slovenia	25	11	429	266	255
Romania	18	6	386	256	214
Poland	43	12	379	261	220
Ukraine	59	9	365	257	230
Portugal	55	5	358	233	193
Malta	56	5	356	234	194
Slovakia	31	8	304	210	179
Hungary	39	9	300	203	171
Uruguay	45	14	295	214	187
Kyrgyz Rep.	135	7	282	185	154
Croatia	33	11	274	201	175
Estonia	7	9	268	189	163
Moldova	78	8	229	159	136
Lithuania	28	7	221	155	134
Nicaragua	109	2	220	131	104
Turkey	65	5	217	146	123
Costa Rica	34	2	203	121	97
Philippines	71	1	185	107	81
Iran	10	2	146	89	72
Bolivia	56	4	111	73	62
Argentina	53	5	106	85	78
Ecuador	209	1	103	63	51
Mexico	19	1	101	65	54
Colombia	24	2	88	56	46
Dominican Rep.	23	1	80	49	40
Cape Verde	52	1	78	47	38
Chile	9	7	77	60	53
Senegal	78	2	73	51	44
Mauritius	35	3	63	47	42
El Salvador	22	2	60	43	37
Peru	43	2	57	40	34
Korea	33	1	57	33	26
Morocco	79	1	50	32	26

Sources: Own calculations and public debt data based on SAVEM tables (World Bank). At-a-glance tables prepared for the Annual Meeting (World Bank) and various IMF statistics on Article IV consultations.

Transformační náklady v mld Kč

- předpoklad: 2004, mladší 40 let, 10 % (28)



Přechod k NDC

- nulová redistribuce, ale garance minimálního (příjmově testovaného) důchodu 4.920 Kč (1,2 násobek ŽM) v 67 letech
- stát omezeně platí za nepřispěvkové doby
- každoroční indexování podle nárůstu objemu zaplaceného pojistného
- minimální věková hranice 62 let, jinak 67 let (aspoň 40 roků pojištění), jinak 72 let (25 roků) – pravidelné úpravy hranic

20.3.2006

37

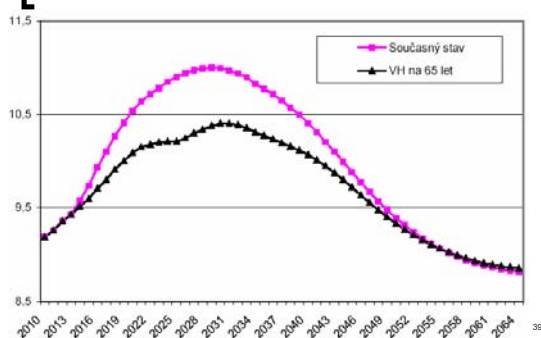
Podíl důchodů ze stávajícího a nového systému (v %)

Rok narození	Důchod ze stávajícího DB systému	Důchod z navrhovaného NDC systému
1947	100	0
1948	95	5
1949	90	10
1950	85	15
1951	80	20
1952	75	25
1953	70	30
1954	65	35
1955	60	40
1956	55	45
1957	50	50
1958	45	55
1959	40	60
1960	35	65
1961	30	70
1962	25	75
1963	20	80
1964	15	85
1965	10	90
1966	5	95
1967	0	100

20.3.2006

38

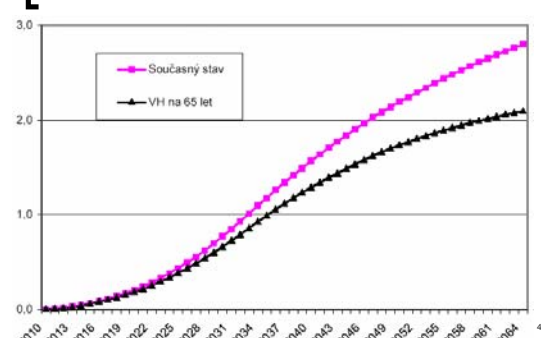
Přechod k systému NDC – vývoj výdajů v % HDP



2010

39

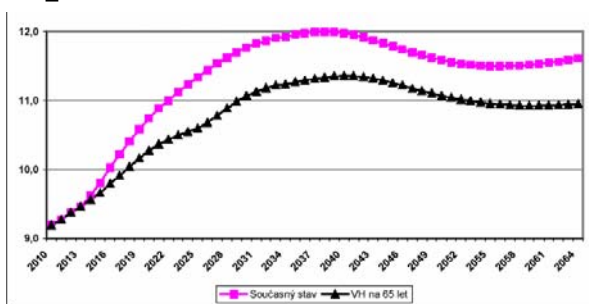
Vývoj nákladů na garanci minimálního příjmu důchodce



2010

40

Celkový vývoj nákladů v % HDP



20.3.2006

41

Srovnání výše dávek současného DB a zvažovaného DC

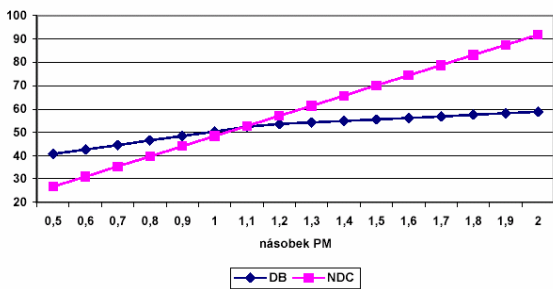
	Průměrný měsíční výdělek v roce 2003		Doba pojištění	Výše starobního důchodu	
	abs. (Kč/měs.)	% průměrné mzdy v NH		DB	NDC
Příklad 1	4.000	24	44	3.914	0 ¹⁾
Příklad 2	10.000	60	44	6.681	0 ²⁾
Příklad 3	10.000	60	35	5.567	0 ³⁾
Příklad 4	17.000	102	44	8.048	8.359
Příklad 5	17.000	102	35	6.651	6.777
Příklad 6	25.000	150	44	8.856	12.292

20.3.2006

42

■ 1.967, 4.917, 3.986

Relace nově přiznávaného důchodu k průměrné mzdě (v %)



20.3.2006

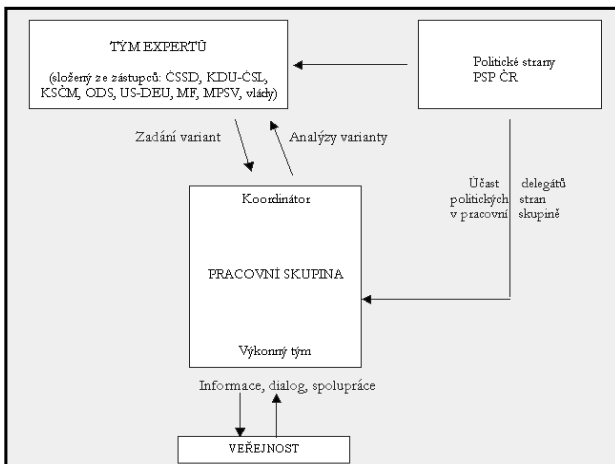
43

Reforma v ČR dnes

- více na: <http://www.reformaduchodu.cz/>
- stručné shrnutí dosavadních výpočtů: Ekonom č. 10/2005

20.3.2006

44



Návrhy politických stran

- **ČSSD**: systém NDC prosazovaný Špidlou, pozice mrtvého brouka
- **ODS**: rovný (nízký) důchod a daně
- **KDU-ČSL, US-DEU**: podobný program počítající s podporou fondového systému (viz. Slovensko)
- **KSČM**: je potřeba reforma?

20.3.2006

46

Závěry k politickým stranám

- určitě další parametrické reformy (úřednická reforma)
- systémová reforma vysoce nepravděpodobná za současné vlády
- existence vysokých deficitů a nízkých privatizačních příjmů - FDC
- pozdější provedení reformy má svá pozitiva i negativa

20.3.2006

47

Jiné návrhy

- metoda komplementární konverze – jiný způsob přechodu na FDC
- zohlednit „lépe“ rodinou politiku:
 - za každé dítě snížit pojistné
 - důchod odstupňovat podle počtu dětí

20.3.2006

48

Zkušenosti ostatních zemí

- výzkumné zprávy VÚPSV
- Chile
- Lotyšsko, Polsko, Švédsko, Slovensko

20.3.2006

49

Zkušenosti Lotyšsko

- přechod na 3 pilířový systém od 1996: NDC+FDC+individuální
- problémy: nedostatek kvalitních dat (relevantní období 96-00), zastaralý IS, nedokonalá P.R. (až po spuštění reformy), nízká kvalifikace úředníků
- časté změny, ztráta kredibility nového důchodového systému

20.3.2006

50

Zkušenosti Polsko

- přechod na 3 pilířový systém od 1999: NDC (11,22 %)+FDC (7,3 %) +individuální
- problémy: nedostatečně připravené instituce na reformu, nefungující IS – počáteční míra chybovosti v záznamech 50 %, 95 % transferů do FDC nebylo převáděno
- **vysoké náklady při zavedení fondového pilíře**
- FDC povinný pro *1969, ale spousta starších přešla „dobrovolně“ – fluktuace – vysoké operační náklady

20.3.2006

51

Zkušenosti Švédsko (1)

- historicky průběžný systém: jednotný důchod + ATP
- zhoršování indexu závislosti
- nespravedlivá redistribuce, snižování diferenciací – snížení motivace
- reforma: 84-sestavena komise, 90-závěrečná zpráva, 91-změna vlády, nová pracovní skupina, 94-zpráva, 98-přijata reforma, 99-spuštěna

20.3.2006

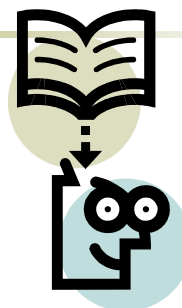
52

Zkušenosti Švédsko (2)

- 3 pilířový systém: 16 % NDC, 2,5 % FDC, dobrovolné
- 1997-2017 přechodné období
- počáteční vklad = **nárazníkový fond** - 21 % HDP – bez problémů do 2050
- indexace navázána na růst reálných mezd
- flexibilní odchod do důchodu 61 (72 %), 65 (100 %), 70 (157 %)
- výsledky: do 2050 systém finančně stabilní, **spravedlivější**, pobídky pro trh práce, vyšší transparentnost pro občany

20.3.2006

53



20.3.2006

54