

K regionalizaci a rajonizaci cestovního ruchu

Autor: Ing. Martin Šauer

V obecné rovině je cílem rajonizace delimitace území na určité části, podle předem daných kritérií. Jde tedy o vymezení regionů na základě zpracování informací o rozmištění jevů na zemském povrchu. Snahou je zachycení příznačných procesů, způsobů vývoje a vazeb tak, aby byly zachyceny charakteristické rysy regionů.

Velmi důležitou vlastností regionů je jejich struktura. Na základě struktury regionů jsou zpravidla rozlišovány dva základní typy geografických regionů, a to homogenní regiony a heterogenní regiony (spádové, funkční). Homogenní regiony se vyznačují stejnorodostí svých vlastností, při jejich vymezení se snažíme o nalezení shody (jsou typické pro přírodní sféru). Heterogenní regiony jsou charakteristické intenzitou a funkcí vazeb mezi jednotlivými prvky území. Skládají se z nodálního centra (center) a jeho zázemí, vyskytují se především v socio-ekonomických systémech.

V cestovním ruchu se díky jeho charakteru setkáváme s oběma typy regionů. Homogenní region cestovního ruchu je nejčastěji vymezen na základě v prostoru relativně dobře uchopitelných fyzicko-geografických prvků (reliéf, land use, fauna, flóra, klimatické a hydrologické podmínky) – v praxi potom pracujeme s horskými regiony, přímořskými regiony, venkovskými regiony, atd.

V odborné literatuře se však objevují i snahy představit určité typy regionů cestovního ruchu jako územní celky vymezené na principu *nodality*. Region pak definuje míra uzavřenosti, resp. intenzita a dosah tzv. destinačních procesů (Pásková, 2001). Mezi destinační procesy můžeme zařadit např. pohyb návštěvníků v destinaci, subdodavatelské vztahy, vertikální a horizontální spolupráci aktérů cestovního ruchu atd. Takto vymezené regiony mají dynamický charakter (s nejednoznačně vymezenými hranicemi), které se v čase vyvíjí, a to jak z hlediska jejich absolutní velikosti, tak z hlediska vazeb destinačního jádra a jeho zázemí.

Regiony cestovního ruchu nejsou vždy vymezeny na základě přirozených procesů (přirozené turistické regiony), tak jak jsme o nich pojednali výše. Často i vychází z administrativního členění státu různých hierarchických úrovní (kraje, okresy). Příkladem může být nová Regionalizace cestovního ruchu Slovenska, kde autoři z čistě praktických důvodů (vazba většiny statistických údajů na administrativní členění státu) vytvořili regiony cestovního ruchu zcelováním nižších administrativních jednotek (okresy, kraje), čímž došlo k rozdělení větších a přirozených přírodních celků se stejným potenciálem krajiny pro cestovní ruch do více oblastí cestovního ruchu (např. Nízké Tatry).

Ideální region cestovního ruchu by vznikl tehdy, pokud by nastala shoda mezi hranicemi komplexního sociálně-geografického regionu, „destinačního“ regionu a administrativního regionu. V realitě je ovšem nezbytné hledat nepřijatelnější kompromis, nejlépe se zřetelem na skladebnost těchto z různých hledisek vymezených regionů. Většina významných regionů cestovního ruchu v České republice je hranicemi vyšších územně správních celků rozdělena a naopak většina krajů netvoří ani jevově sourodé, ani vztahově „přirozené“ celky cestovního ruchu. Určitou výjimku v tomto ohledu představuje kraj Vysočina, a do určité míry také Karlovarský kraj.

Ať už vymežujeme homogenní nebo heterogenní turistické regiony, popř. využíváme administrativního členění území, vždy jsme nuceni přistoupit k více či méně intenzivní generalizaci, jejíž míra závisí na účelu, kterému má rajonizace sloužit. Při účelově zaměřených rajonizacích tak mohou některé faktory vystupovat do popředí, zatímco jiné ustupují do pozadí nebo nemusí být brány v úvahu vůbec.

Z toho pohledu můžeme definovat tři základní přístupy k rajonizaci cestovního ruchu:

- Nejstarší přístup od 50. do 70. let minulého století akcentuje především **geografický princip**, vyleňující, resp. členící obvykle území podle významných geografických (geomorfologických) celků (např. hory, resp. horské oblasti, moře, pobřeží, velkoměsta, lázně, aj.).
- Druhý přístup akcentuje **územně-plánovací princip**, tedy delimitaci území podle diferenciací funkčního využití území a prostorového rozložení resp. významu cestovního ruchu a jeho aktivit, spojený často s přístupem normativním, určujícím jednotlivých regionům (oblastem) možnosti, resp. limity využití a zatížení, kategorizuje jejich význam, apod. Příkladem aplikace turistické regionalizace jako nástroje územně – plánovací praxe podpory rozvoje cestovního ruchu může být např. Rajonizace cestovního ruchu ČR z roku 1981 nebo Regionalizácia cestovného ruchu v Slovenskej republike 2005.
- Třetí, nejmladší a v současnosti nejrozšířenější přístup, lze označit jako **marketingový přístup**. Vychází z pragmatické potřeby co nejúčelnější propagace turistické nabídky území na národní, resp. regionální úrovni na jedné straně, a významně také z požadavku přípravy konkurenceschopných turistických produktů místními a regionálními aktéry v těchto regionech a oblastech (lokální a regionální turistické regiony a turistická sdružení) na straně druhé.

Rajonizace cestovního ruchu ČSR z roku 1960, 1981

V letech 1960 – 1961 vypracoval Státní ústav pro rajónové plánování (později TERPLAN) na podnět tehdejšího vrcholného orgánu řízení cestovního ruchu - Koordinačního výboru pro otázky cestovního ruchu „**Rajonizaci cestovního ruchu**“, která se opírala o všestranný průzkum podmínek pro cestovní ruch. Rajonizace schválená vládou v roce 1962 se stala závazným dokumentem pro všechny zainteresované orgány státní správy a organizace při plánování a řízení cestovního ruchu v Československu. Metodika zpracování rajonizace vycházela ze záměru získat přehled o podmínkách rozvoje cestovního ruchu v Československu, přičemž největší důraz byl kladen na přírodní a antropogenní podmínky. Vyhodnocení uvedených podmínek ovlivnilo rozdělení celého státu na území vhodná a nevhodná pro cestovní ruch a rekreaci. Na území vhodných pro cestovní ruch bylo v České republice vymezeno 47 oblastí cestovního ruchu. Na základě lokalizačních podmínek byly určeny funkce ve vztahu k cestovnímu ruchu, stupně atraktivnosti funkcí a sezónnost, což byl základ pro zařazení oblastí cestovního ruchu do čtyř kategorií mezinárodního až oblastního významu.

Spolu s oblastmi byly vyhodnoceny také vztahy městských sídel a lázeňských měst k cestovnímu ruchu. V návaznosti na tyto vztahy se určily hlavní směry krátkodobé rekreace obyvatelstva městských sídel a průmyslových aglomerací, ale i směrné kapacity (přípustné zatížení území) a pořadí komplexního dobudování infrastruktury cestovního ruchu v jednotlivých oblastech. Na Rajonizaci cestovního ruchu, jejíž horizont byl stanoven k roku 1980, začaly navazovat práce do jednotlivých stupňů územně plánovací dokumentace, koncepční materiály územně technického charakteru, ale i propagace cestovního ruchu. Rajonizace nevycházela a ani nepřihlížela k administrativnímu členění státu.

S odstupem téměř dvou desetiletí bylo nevyhnutné provést aktualizaci a přehodnocení Rajonizace cestovního ruchu, a to v návaznosti na nové skutečnosti, které nastaly od jejího zpracování. Aktualizace byla vyvolaná především intenzivním procesem koncentrace obyvatelstva do městských sídel, čímž vznikla větší centra poptávky po cestovním ruchu, růstem životní úrovně obyvatelstva vyvolávající stále silnější zájem a možnosti trávení volného času, ale i rostoucí poptávka po rekreaci v ČR ze zahraničí. **Aktualizaci Rajonizace cestovního ruchu** provedl TERPLAN a v listopadu 1981 jej schválila vláda ČSR. V lednu 1982 byla Vládním výborem pro cestovní ruch ČSR schválena Směrnice pro realizaci rajonizace cestovního ruchu ČSR. V tomto dokumentu bylo vytipováno 47 oblastí soustředěného cestovního ruchu i s podoblastmi.

Marketingové turistické regiony ČR

MARKETINGOVÉ TURISTICKÉ REGIONY



MARKETINGOVÉ TURISTICKÉ OBLASTI



Funkčně-prostorové typy destinací (stanovení společných znaků destinace)

Definice typologizace destinace

Výkladový slovník cestovního ruchu pod pojmem typologizace destinací (angl. destinationtypologization) označuje jako proces vymezování typů destinací cestovního ruchu podle kritérií, vybraných podle účelu typologizace (zpravidla však podle převažujícího a nejtypičtějšího typu atraktivity cestovního ruchu v dané destinaci. Jedná se však o schematické rozdělení, v realitě často jedné destinaci odpovídá více destinačních typů. Tradičním českým destinačním typem je např. lázeňský destinační typ.

Typologizaci destinací lze provést podle dvou základních hledisek: podle charakteru potenciálu pro cestovní ruch a podle gravitace atraktivit. Z praktického hlediska je zřejmě vhodnější zvolit přístup vycházející ze současného stavu aktivace potenciálu v destinacích, který odráží současný stav rozvoje cestovního ruchu v destinacích, avšak s vědomím, že v budoucnosti může docházet v souvislosti s rozvojem cestovního ruchu k jinému zařazení dané destinace.

Rajonizace cestovního ruchu

V ČR neexistuje zavedené členění destinací podle rozhodující atraktivity cestovního ruchu, resp. podle geografického prostředí destinace. Pokusů o typologizaci bylo přitom více. Jeden z prvních byl obsažen v aktualizované „Rajonizaci cestovního ruchu ČR“ z roku 1981. Ta však řešila především kategorizaci atraktivity „turistických rajónů“ (za destinaci zde byla považována turistická oblast, tedy vyšší územní celek zahrnující větší počet obcí), ne však typologii destinací. Jedná se tedy o dokument spíše normativní a poněkud diskriminující určitá území (z hlediska potenciálního rozvoje cestovního ruchu) než pozitivní (zachycující skutečný potenciál).

Hodnocení potenciálu cestovního ruchu

Další příspěvek k typologizaci destinací lze najít ve studii „Hodnocení potenciálu cestovního ruchu pro území ČR“ z roku 2002. Ta je rozhodně aktuálnější materiálem, provedeným dokonce na úrovni obcí, avšak hodnocení není vystavěno na konzistentně koncipované typologii destinací a navíc do značné míry zaměřuje vlastní potenciál s mírou jeho aktivace a předpoklady pro tuto aktivaci.

Statistika

Z posledních přístupů lze dále uvést např. členění území z hlediska cestovního ruchu pro statistické účely na konci 90. let minulého století (tzv. zóny cestovního ruchu – horského, letní rekreace u vody, městského, lázeňského a nevyhraněného), zůstalo však poněkud teoreticky i prakticky nedotaženo, takže se od něj v současné době opět upustilo. Podnětným materiálem k diskusi vymezování typů destinací je také disertační práce M. Páskové. Ta vyčlenila na našem území celkem 10 destinačních typů (viz Tab. 1-1).

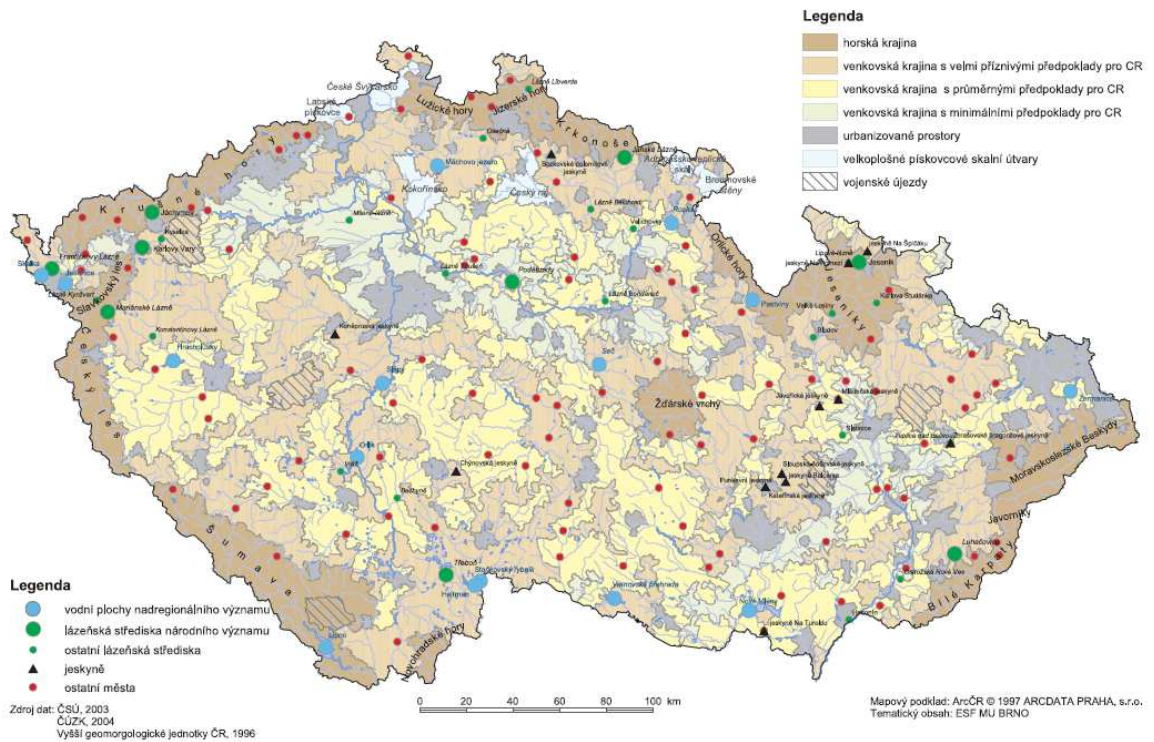
Tab. 1-1 Typy destinací v České republice

typ destinace	dominantní atraktivita	formy cestovního ruchu
lázeňského typu	přírodní léčebné zdroje a zdravotně příznivé klima s navazující rozvinutou infrastrukturou, nejčastěji v přírodně hodnotné krajině	zdravotní cestovní ruch, kulturně poznávací cestovní ruch
typu turistiky v přírodně hodnotných oblastech	Zajímavé nebo vzácné přírodní výtvořky a oblasti, např. nástupní destinace do chráněných oblastí	přírodně orientovaný cestovní ruch, ekoturismus, cykloturistika, pěší turistika, jezdecký cestovní ruch, vodní turistika, speleoturistika, rybářský cestovní ruch
typu u vodních ploch	vodní plochy či toky s příznivými podmínkami pro rekreaci, provozování vodních sportů a rybaření	destinace u vodních ploch využívané vodáky, rekreaanty, sportovními rybáři, sportovci – vodácký cestovní ruch, rekreační cestovní ruch, příměstský cestovní ruch
typu poznávacího cestovního ruchu ve vesnických oblastech	dochovaná lidová architektura, místní tradice a produkty, kulturní krajina	agroturismus, venkovský cestovní ruch, cykloturistika, etnografický cestovní ruch, vinařský cestovní ruch
městského typu	městské památkové rezervace a městské památkové zóny, panoramatické pohledy – malebná městská krajina, popř. podmínky pro kongresový a veletržní cestovní ruch	kongresový cestovní ruch, nákupní cestovní ruch, kulturně poznávací cestovní ruch, incentivní cestovní ruch, vzdělávací cestovní ruch, profesní cestovní ruch
historického typu	historické objekty (zámky, hrady, zříceniny) v zajímavém krajinném rámci	kulturně poznávací cestovní ruch, romantizující cestovní ruch
horského typu	horská krajina, terény a klima vhodné pro zimní sporty a letní turistiku	lyžařský cestovní ruch, horská turistika, cykloturistika
poutního typu	sakrální stavby a s nimi spojené poutní akce přesahující místní význam: chrámy, kláštery, poustevny, křížové cesty, kaple harmonizující s okolní krajinou, židovské hřbitovy	cestovní ruch spojený s návštěvou sakrálních objektů a prostor (významné poutě, křížové cesty) a lokalit s léčivými účinky, s účastí na náboženských obřadech a souvisejících světských slavnostech
typu středisek individuální rekreace	příměstská poloha s příznivými podmínkami pro víkendový cestovní ruch s výskytem chatových a tramských osad, rekreačních domků, chat a chalup	chataření, chalupaření, příměstský cestovní ruch
typu komplexů uměle vytvořených atraktivit a služeb cestovního ruchu (atrakční typ)	tematické parky, sportovní areály, turistické komplexy, nákupní a zábavní komplexy	zážitkový cestovní ruch, nákupní cestovní ruch

Pramen: Pásková, 2003 (upraveno)

Konečně poslední a asi nej kvalitnější přístup reprezentuje výzkumný grant „Návrh nové rajonizace cestovního ruchu ČR“ z roku 2006. Ten v prvním kroku vymezuje základní typy funkčně-prostorového využití území ČR pro cestovní ruch (turistická rajonizace) a následně provádí vymezení základní funkční typologie nejvýznamnějších středisek cestovního ruchu.

RAJONIZACE CESTOVNÍHO RUCHU



FUNKČNÍ TYPOLOGIE STŘEDISEK CESTOVNÍHO RUCHU

