

# Přednáška č.9

## Rodinná politika

# Vymezení rodinné politiky

- Užší pojetí:
  - Rodinná politika zahrnuje dávky služby s výhradním zaměřením na páry s dětmi či na osamělé rodiče
- Širší pojetí:
  - Rozšíření na všechny oblasti veřejných politik, které mohou mít vliv na blaho rodin

# Vymezení rodinné politiky

Definice rodinné politiky podle Lamperta:

- „rodinná politika znamená soubor opatření a nástrojů, pomocí nich. nositelé této politiky sledují cíl chránit a podporovat rodinu jako instituci, která má pro společnost nepostradatelnou funkci“. (Lampert, 1985).

Definice rodinné politiky podle Polákové:

- pod pojmem moderní rodinná politika rozumíme „vědomé a cílevědomé působení veřejných institucí na právní, ekonomický a sociální stav rodiny, na její členy a její prostředí“. (Krebs, Durdisová, Poláková, Žižková, 1997)

# Vymezení rodinné politiky

Středem zájmu rodinné politiky je od 70. let rodina se dvěma příjmy

Rodinná politika západoevropských států čelí čtyřem základním problémům:

1. Došlo ke změně rodinných vzorů
2. Období ekonomických recesí
3. Přijetí sociální charty v roce 1996
4. Postupující celosvětová globalizace

# Vymezení rodinné politiky

## Termíny vztahující se k rodinné politice:

1. Rodinné právo
2. Porodné
3. Mateřská dovolená
4. Otcovská dovolená
5. Rodičovská dovolená
6. Další dovolená z rodinných důvodů
7. Rodinné dávky
8. Daňová politika ve vztahu k rodinné
9. Služby péče o děti

# Základní modely rodinné politiky

Kamermann a Kahn definovali explicitní a implicitní koncept rodinné politiky:

- a) Explicitní koncept: zákonná formulace rodinné politiky (Německo, Belgie, Francie)
- b) Implicitní koncept: politiky mají různě formulované cíle a nejsou určeny výhradně rodinám (VB, Dánsko, Itálie)

Rodinná politika je spjata s typem sociálního státu (podle Esping-Andersena):

- Liberální režim
- Sociálně demokratický režim
- Konzervativní režim
- Režim prorodinně orientovaný
- Postsocialistický typ

Tabulka 1 Modely sociálního státu a typy rodinné politiky

typ „státu blahobytu“	liberální (anglosaský)	sociálně-demokratický (skandinávský)	konzervativní (bismarckovský)	prorodinný (latinský)	postsocialistický
obecné rysy	úloha trhu je prvořadá; pomoc státu náleží jen nejvíce potřebným; minimální stupeň přerozdělování zdrojů	sociální práva každému; stát zajišťuje práci tam, kde není v soukromém sektoru; zavedené vysoké daně a vysoký stupeň přerozdělování zdrojů	profesní sdružení zajišťují základní sociální práva; vysoký stupeň přerozdělování zdrojů	diferenciace podle ekonomické aktivity; neexistuje definice minimální mzdy	vysoký stupeň přerozdělování zdrojů, postupný přechod od státního paternalismu k systému pomoci jen potřebným
efekt na sociální strukturu	existuje nerovnost mezi chudými a bohatými; zavedeno soukromé pojištění.	univerzalismus, solidarita; společnost rozšířena na úroveň střední vrstvy, zavedeno univerzál. sociální pojištění	hierarchie ve společnosti, loajalita; stát podporuje zajištění minimální životní úrovně	hierarchie ve společnosti, loajalita,	postupná diferenciac
podpora rodiny	není stanovena výše minimální mzdy ovlivňující životní minimum; odpovědnost za péči o děti spočívá na rodičích a soukromých institucích	plošné základní dávky rodinám; vysoké ostatní sociální dávky; dlouhá rodičovská dovolená; rozvinutý systém institucí péče o děti	tradiční rodina je základním prvkem sociální struktury, živitel je hlavním zdrojem příjmů; méně rozvinutý systém institucí péče o děti	nízká úroveň dávek, malá pomoc státu rodinám v péči o děti	vysoká zaměstnanost žen, dlouhá rodičovská dovolená, rozvinutý systém péče o děti, nárok na sociální dávky testovaný, jejich výše často demotivuje k pracovnímu zapojení
ovlivňování gender vztahů	nevměšování se	politika rovnosti pohlaví, podpora dvoupříjmového rodinného modelu	tradiční jednokariérový model	tradiční jednokariérový model	dvoupříjmový model rodiny
síť stát. institucí péče o děti	málo rozvinutá	velmi rozvinutá	velmi rozvinutá	málo rozvinutá	rozvinutá
forma rodinných dávek	daňové úlevy	univerzální nárokové dávky	dávky, odpočty z daní	dávky, odpočty z daní	především dávky
populační politika	neutrální	child-friendly policy	často propopulační cíle	neutrální	často propopulační cíle
stát	Austrálie, Kanada, Spojené státy, Japonsko, Velká Británie, Švýcarsko	Dánsko, Finsko, Norsko, Švédsko	Německo, Rakousko, Belgie, Francie, Irsko, Lucembursko, Nizozemsko	Španělsko, Řecko, Itálie, Portugalsko	Česká republika, Polsko, Maďarsko, Slovensko, Slovinsko

Zdroj: Gauthier, 2002; Poláková, Průša, 1993, Matějková, 2000, vlastní sumarizace 2004.

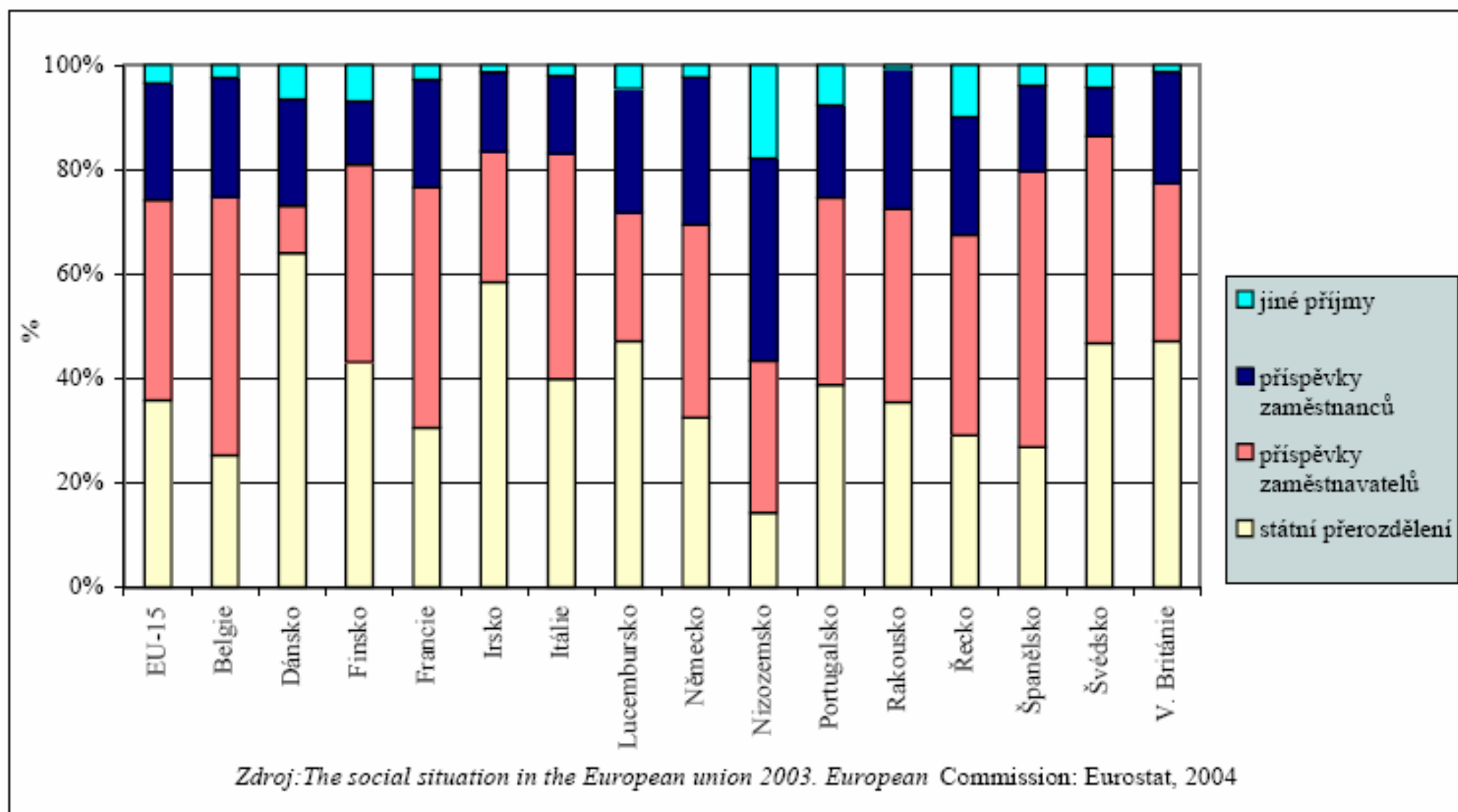
# Financování rodinné politiky

Financování rodinné politiky pocházejí v podstatě ze tří zdrojů:

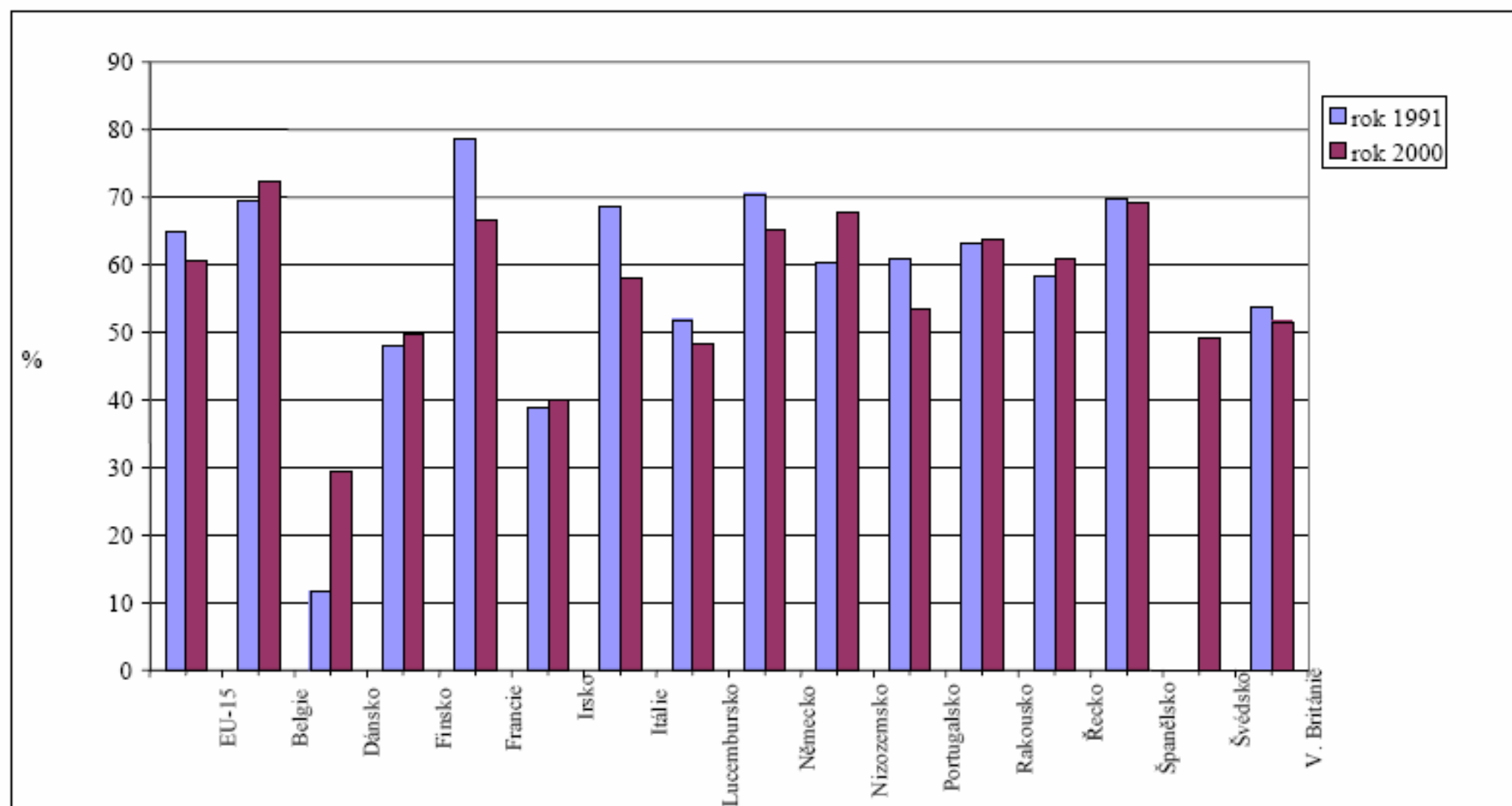
- Z daní formou státního přerozdělování
- Z příspěvků na sociální pojištění
- Z jiných zdrojů



**Graf 1 Rozdělení prostředků na sociální ochranu podle typu zdrojů v roce 2000**



**Graf 2 Vývoj proporce příjmů z příspěvků na financování sociálního blahobytu v EU v letech 1991 - 2000**



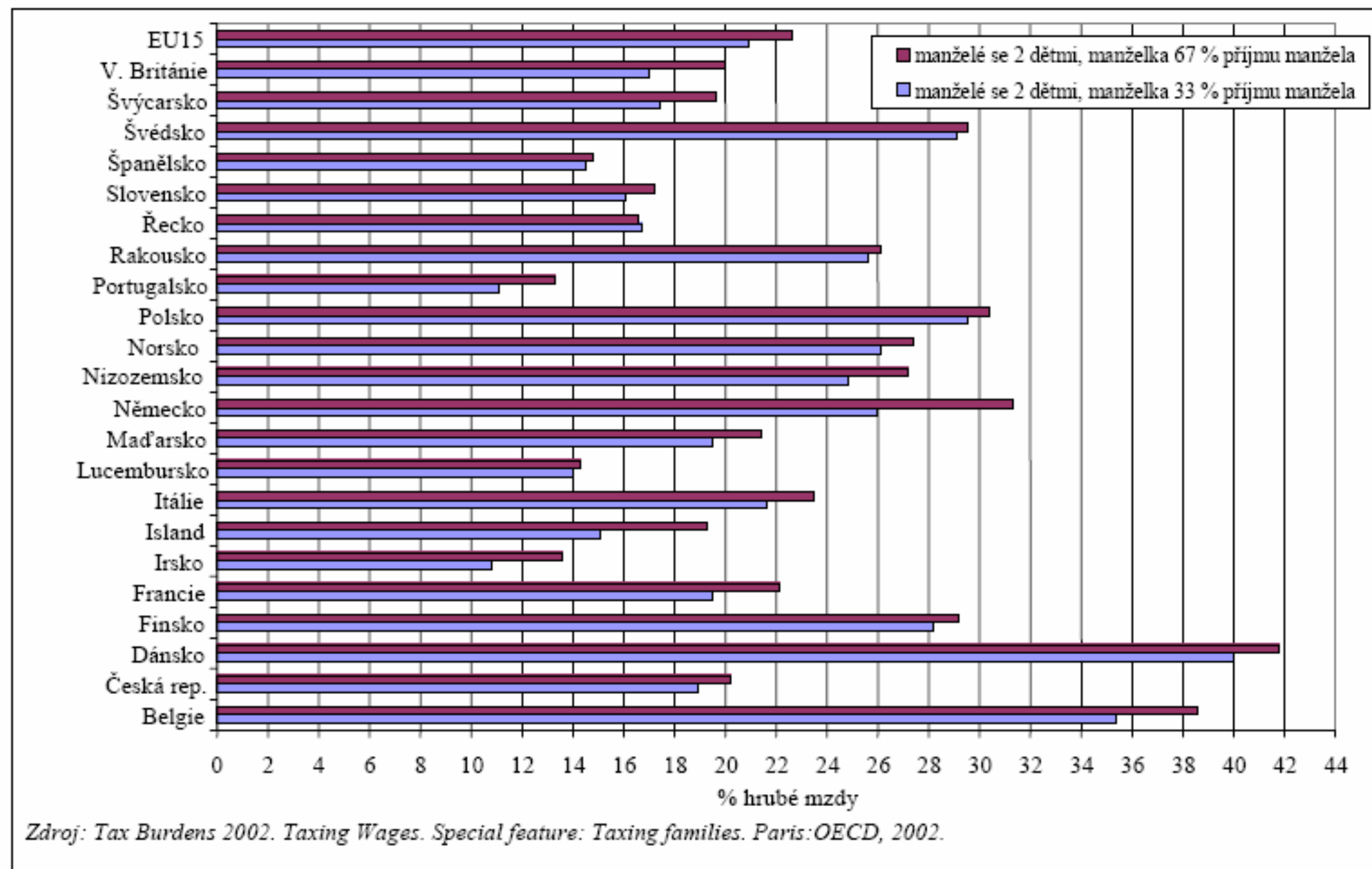
Zdroj: *The social situation in the European union 2003. European Commission: Eurostat* Poznámka: *Data o Švédsku v roce 1991 nejsou známa.*

**T a b u l k a II Sazba daně z příjmu a výše odvodů za průměrného zaměstnance v průmyslu mezi zeměmi Evropské unie podle typů rodiny (rodinný stav, počet dětí) a úrovně mzdy (jako % hrubé mzdy) v roce 2002**

druh odvodu	sazba daně z příjmu v %				výše příspěvků placeného zaměstnancem v %				výše daně z příjmu + příspěvků zaměstnance celkově v %			
	svobodná 0 dětí 100 %	svobodná 2 děti 67 %	manželé 2 děti 100+33 %	manželé 2 děti 100+67 %	svobodná 0 dětí 100 %	svobodná 2 děti 67 %	manželé 2 děti 100+33 %	manželé 2 děti 100+67 %	svobodná 0 dětí 100 %	svobodná 2 děti 67 %	manželé 2 děti 100+33 %	manželé 2 děti 100+67 %
Belgie	27,5	14,4	21,4	24,6	13,9	13,1	14,0	14,0	41,4	27,5	35,4	38,6
Česko	11,2	3,8	6,4	7,7	12,5	12,5	12,5	12,5	23,7	16,3	18,9	20,2
Dánsko	32,5	28,0	28,1	30,7	10,6	11,9	11,9	11,1	41,3	39,9	40,0	41,8
Finsko	25,6	19,4	22,1	23,1	6,1	6,0	6,0	6,1	31,7	25,5	28,2	29,2
Francie	13,3	6,6	6,3	8,8	13,3	13,3	13,3	13,3	26,5	19,9	19,5	22,1
Irsko	11,4	0,0	7,1	9,7	5,0	2,4	3,7	3,9	16,4	2,4	10,8	13,6
Island	21,8	14,9	15,0	19,0	0,2	0,3	0,2	0,3	22,0	15,2	15,1	19,3
Itálie	18,9	7,1	12,4	14,3	9,2	9,2	9,2	9,2	28,1	16,3	21,6	23,5
Lucembursko	8,1	0,0	0,0	0,4	14,0	14,0	14,0	14,0	22,1	14,0	14,0	14,3
Maďarsko	16,6	0,0	7,0	8,9	12,5	12,5	12,5	12,5	29,1	12,5	19,5	21,4
Německo	20,5	-6,2	5,4	10,6	20,7	20,7	20,7	20,7	41,2	14,4	26,0	31,3
Nizozemsko	7,2	2,3	5,6	5,7	21,5	10,7	19,2	21,5	28,7	13,0	24,8	27,2
Norsko	21,0	13,2	18,3	19,6	7,8	7,8	7,8	7,8	28,8	21,0	26,1	27,4
Polsko	6,0	4,5	4,5	5,4	25,0	25,0	25,0	25,0	31,0	29,5	29,5	30,4
Rakousko	10,6	1,0	7,6	8,1	18,1	18,1	18,1	18,1	28,6	19,1	25,6	26,1
Řecko	0,6	0,0	0,8	0,7	15,9	15,9	15,9	15,9	16,5	15,9	16,7	16,6
Slovensko	6,5	1,7	3,3	4,4	12,8	12,8	12,8	12,8	19,3	14,5	16,1	17,2
Španělsko	12,9	0,0	8,2	8,4	6,4	6,3	6,4	6,3	19,2	6,3	14,5	14,8
Švédsko	23,4	21,2	22,1	22,5	7,0	7,0	7,0	7,0	30,4	28,2	29,1	29,5
Švýcarsko	9,9	3,0	5,8	8,1	11,6	11,6	11,6	11,6	21,5	14,6	17,4	19,6
Velká Británie	15,7	-14,6	10,5	12,8	7,7	6,5	6,5	7,2	23,3	-8,1	17,0	20,0
Průměr EU 15	14,6	5,0	9,9	11,3	11,3	10,4	11,1	11,2	25,7	15,3	20,9	22,6

Zdroj: Tax Burdens 2002. Taxing Wages. Special feature: Taxing families. Paris: OECD, 2002.

**Gr a f 3 Míra zdanění příjmu a odvodů na sociální zabezpečení v rodině pracujících manželů se dvěma dětmi v roce 2002 (jako % z hrubé mzdy)**



# Rodinná politika v EU

- V EU zůstává je rodinná politika v kompetencích národních vlád.
- Obecné principy sociálního zabezpečení rodiny jsou obsaženy v Evropské sociální chartě Rady Evropy (ESCH) z roku 1965

# Rodinná politika v EU

## Témata rodinné politiky

- Analýza demografické situace
- Rovné postavení mužů a žen
- Sladění profesních a rodinných rolí a inspirací
- Chudoba rodin a dětí
- Situace mladých dospělých
- Transformace systému sociálního zabezpečení a jeho zohledňování různých forem rodiny

# Rodinná politika v EU

Rodinná politika by tedy měla být zaměřena na rodiny v počáteční fázi, i když by neměla opomíjet ani fáze ostatní

# Rodinná politika v ČR

## Předtransformační období

- Vliv paternalistického státu
- RP se formovala od počátku padesátých let
- Byla tvořena prvky přímé a nepřímé finanční pomoci, službami a naturálními plněními



# Rodinná politika v ČR

## Předtransformační období

- Přímá finanční pomoc:
  - Dávky posilující příjmy rodin s dětmi po celou jejich péče o nezaopatřené děti
    - Přídavky na děti
    - Výchovné k důchodům
    - .....
  - Specifické dávky poskytované za stanovených podmínek
    - Podpora při narození dítěte
    - Mateřský, později rodičovský příspěvek
    - Zaopatřovací příspěvek
    - Dávky pěstounské péče
    - Dávka pohřebního

# Rodinná politika v ČR

## Předtransformační období

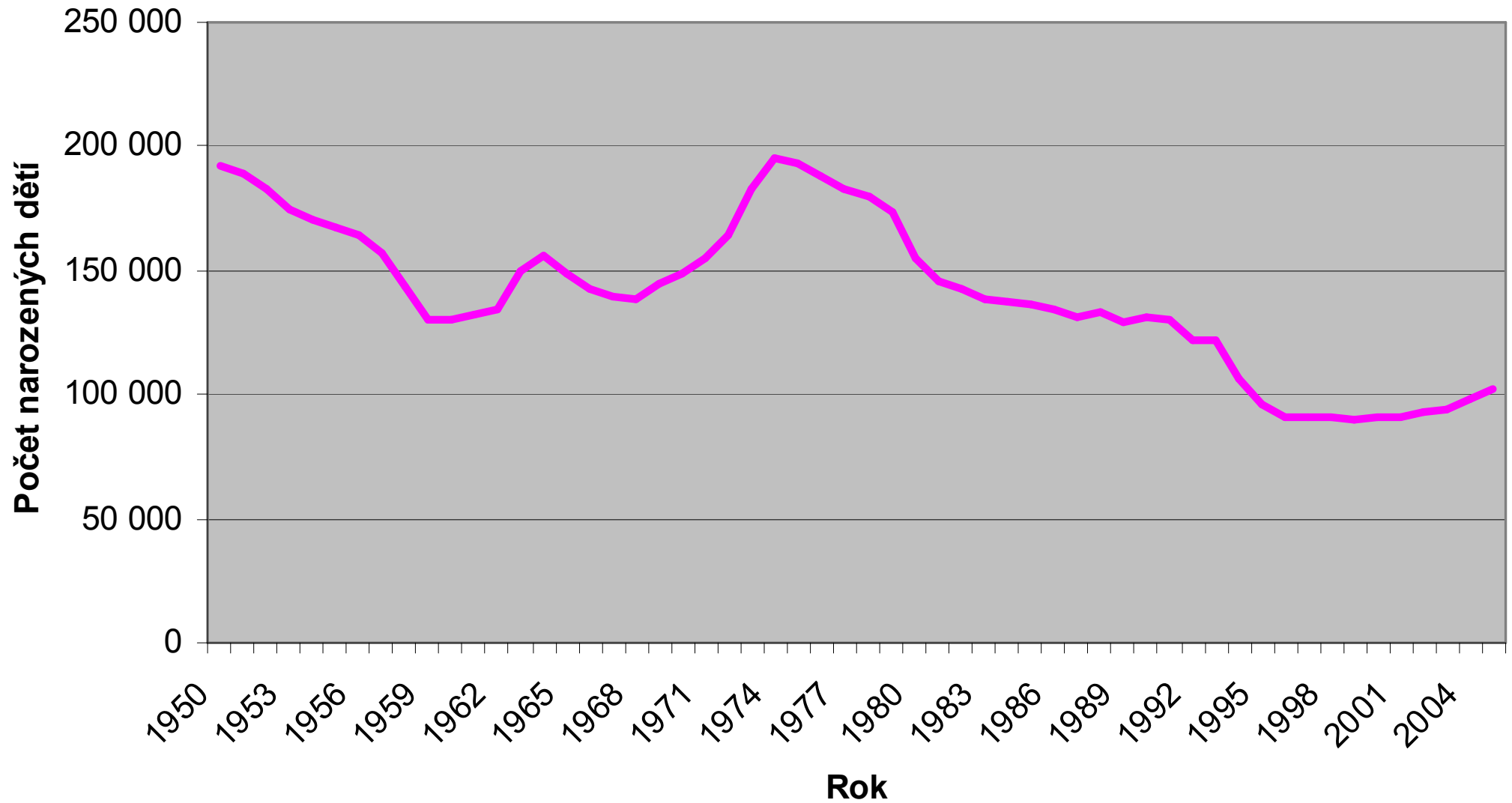
- Nepřímá finanční pomoc:
  - Různé dotace ze státního rozpočtu poskytované zprostředkovaně
    - Dotace na pobyt a stravování v jeslích a domovech mládeže
    - Příspěvek na školní stravování
    - Ubytování ve vysokoškolských kolejích
    - .....

# Rodinná politika v ČR

## Potransformační období

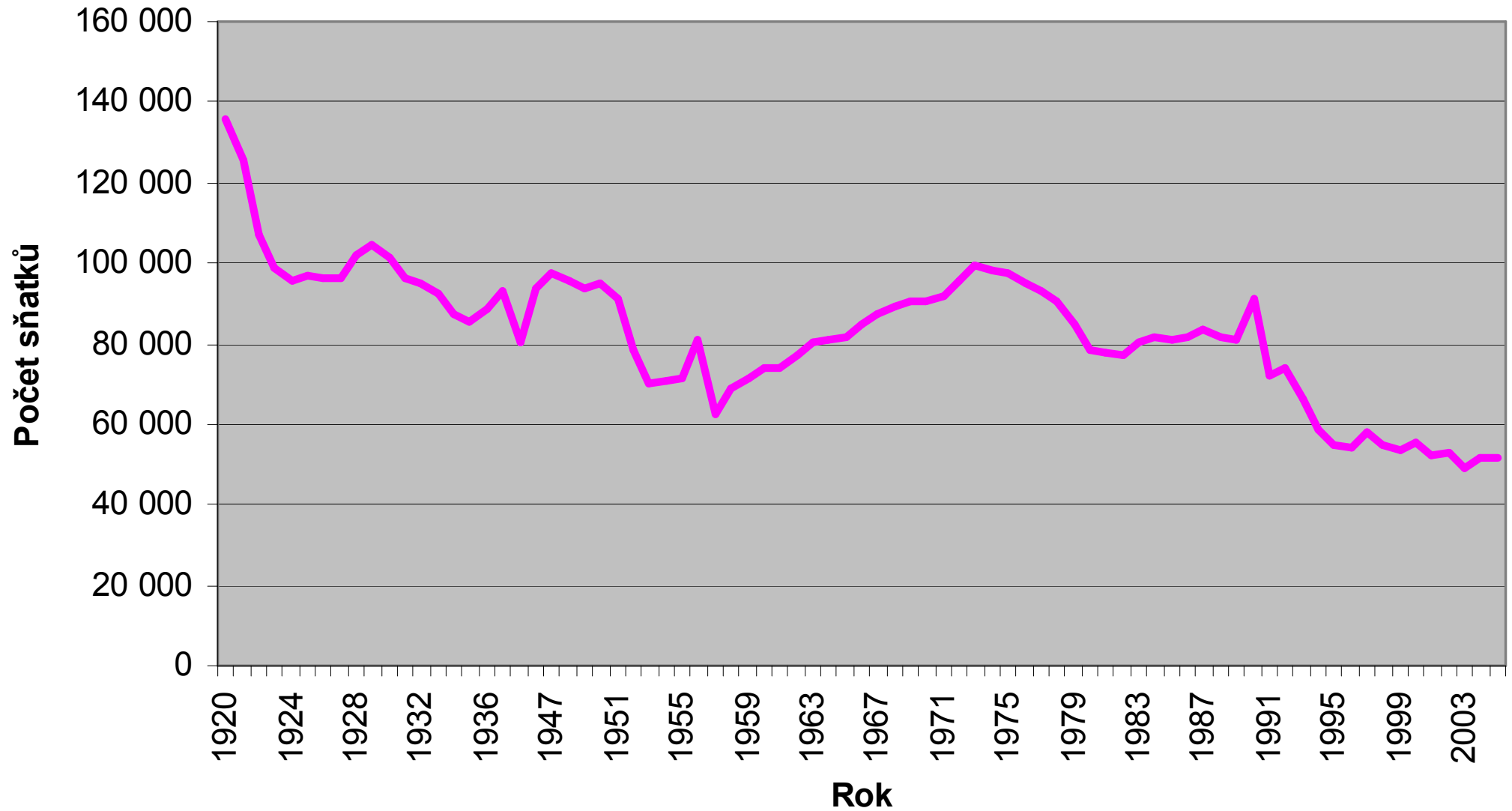
- Akceptuje adresný způsob poskytování státních dávek podporujících rodinu
  - Testování příjmů
- Dávky poskytované v rámci II. pilíře sociálního zabezpečení (SSP)
- Demografické charakteristiky českých rodin:
  - Rychlé snižování počtu narozených dětí
  - Zvyšování průměrného věku prvorodiček
  - Pokles sňatkovosti
  - Prodlužování střední délky života
  - Vyšší rozvodovost

## Vývoj počtu narozených dětí



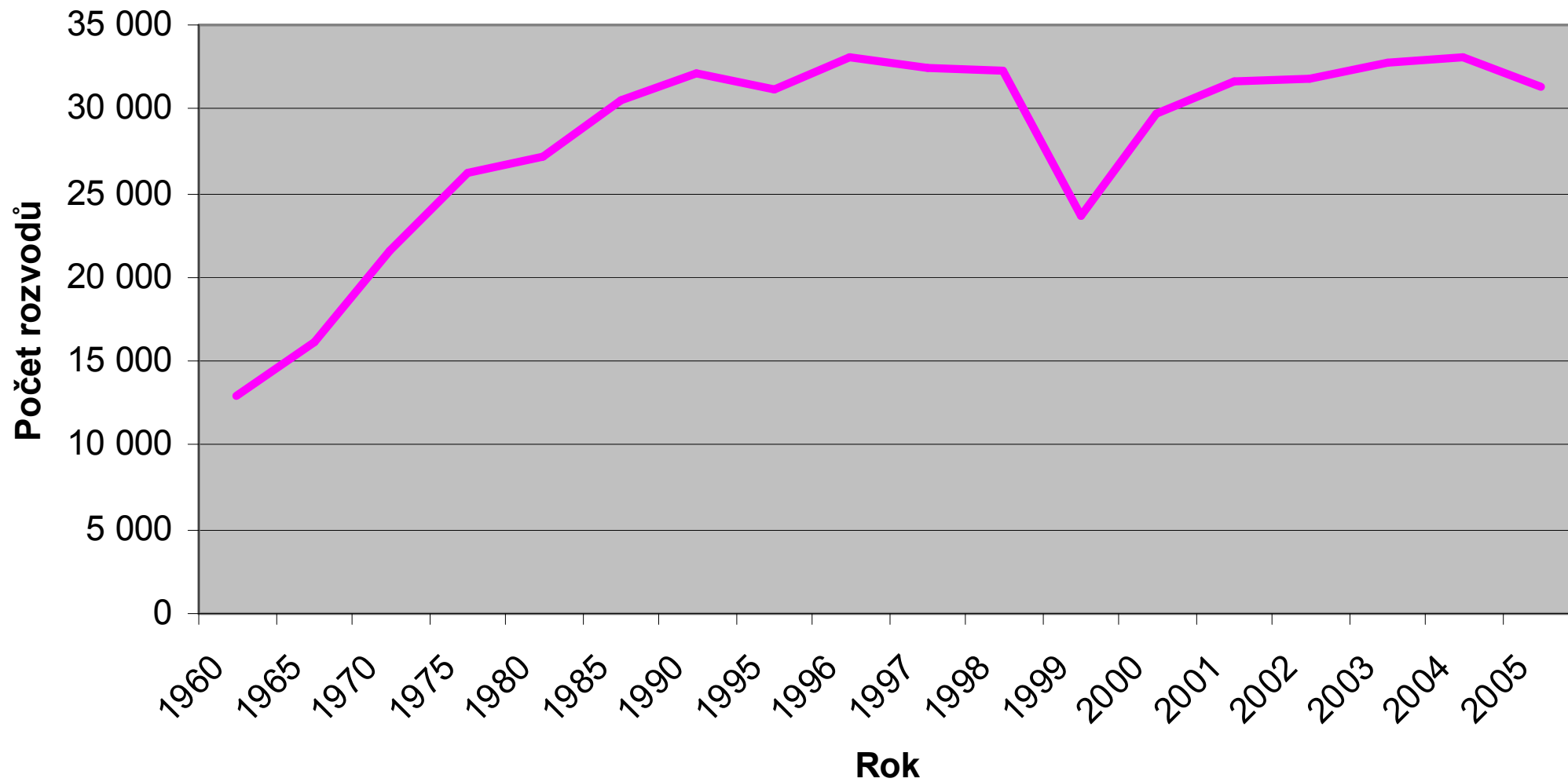
Zdroj: ČSU

# Vývoj počtu sňatků



Zdroj: ČSU

## Vývoj počtu rozvodů



Zdroj: ČSU