

Trh práce a politika
zaměstnanosti

Přednáška č.2

NEZAMĚSTNANOST

Zaměstnaní vs. nezaměstnaní

- Zaměstnaní (E) vykonávají jakoukoliv placenou práci, nebo práci mají, ale nepracují z důvodu nemoci nebo dovolené
- Nezaměstnaný (U) je člověk, který nepracuje, ale v během posledního období vyvinul specifické úsilí k nalezení práce; byl z práce vysazen a čeká na návrat do práce nebo v nejbližší době do práce nastoupí
- Zam + nezam = ekonomicky aktivní obyv. = prac. síla (L)

ČLENĚNÍ POPULACE VE VZTAHU K TRHU PRÁCE (ILO)

populace celkem	populace 0-14 let	ekonomicky neaktivní		
	populace 15 a více let	ekonomicky aktivní (pracovní síla)	zaměstnaní v NH	zaměstnaní v CS
			příslušníci armády	
			nezaměstnaní	

NEZAMĚŠTANANOST

- **Celková X míra nezaměstnanosti**
 - $u = U/L * 100 (\%)$
- **Význam: indikátor volné pracovní kapacity (plýtvání VF)**
- **Sleduje se: struktura a změny**

Proč také zjišťovat nezam.?

- **Měsíční změny nez. = dobré vodítko ek.vývoje:**
- **Porovnání posledních 2-3 měsíců s průměrnou změnou ve stejných měsících předchozího roku**
- **Regionální nez. vypovídá o strukturální nez.**

CELKOVÁ NEZAMĚSTNANOST

**= lidé bez práce ochotni a schopni
pracovat**

- Dle registrovaných nezaměstnaných
(RAK, ŠVÝC, ČR - MPSV)**
- Dle nárokových příspěvků (BEL, VB)**
- Dle průzkumu (VB, ČR – ČSÚ:VŠPS)**

ROZDÍL VŠPS X MPSV

<i>Registrovaní uchazeči o zaměstnání nesplňující podmínky ILO pro zařazení mezi nezaměstnané</i>	<i>Registrovaní uchazeči o zaměstnání splňující podmínky ILO pro zařazení mezi nezaměstnané</i>	<i>Neregistrovaní nezaměstnaní splňující podmínky ILO pro zařazení mezi nezaměstnané</i>	<i>Zaměstnaní podle VŠPS (ILO) = pro obě míry nezaměstnanosti</i>
<i>Registrovaní na úřadech práce (MPSV)</i>			
	<i>Nezaměstnaní podle ILO (VŠPS)</i>		
	<i>Pracovní síla pro míru nezaměstnanosti VŠPS</i>		
<i>Pracovní síla pro míru nezaměstnanosti MPSV</i>			<i>Pracovní síla pro míru nezaměstnanosti MPSV</i>

MÍRA NEZAMĚŠTANOSTI

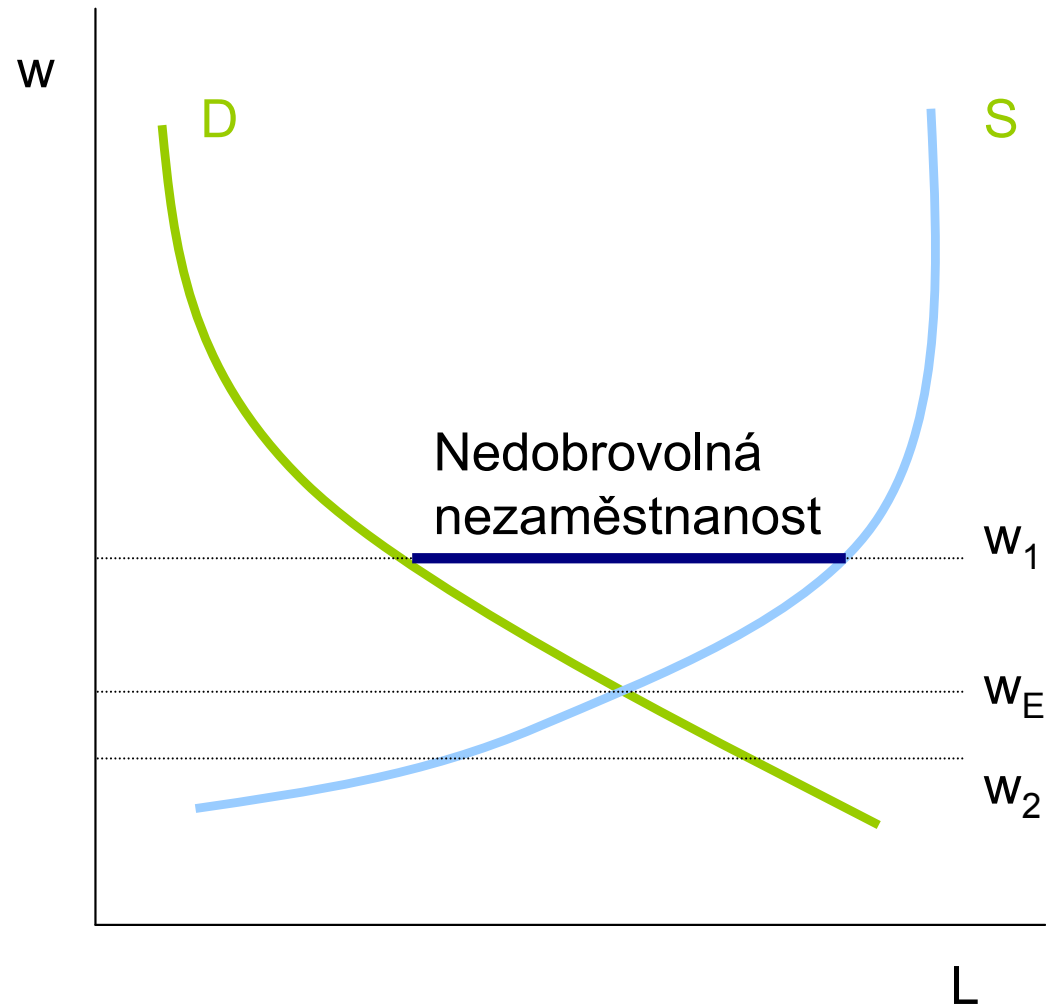
= procentní podíl z pracovní síly

- Národní rozdíly jsou běžné:
- BEL: 2 míry nez. (% z celkové pracovní síly, % z pojištěné pracovní síly)
- ŠVÝC: pracovní síla dle sčítání r.1980
- ILO= standardní míra nezaměstnanosti pro mezinárodní srovnávání
- ČR: MPSV, VŠPS

CELKOVÁ NEZAMĚSTNANOST

- 1) Frikční – změna zaměstnání (lepší informovanost, vzdělání)**
- 2) Strukturální – upadající obory (rekvalifikace, mobilita)**
- 3) Sezónní – zemědělství, stavebnictví, cestovní ruch**
- 4) Cyklická**
- 5) Reziduální – nezaměstnatelní**

Dobrovolná vs. nedobrovolná



Alternativní ukazatele nezaměstnanosti

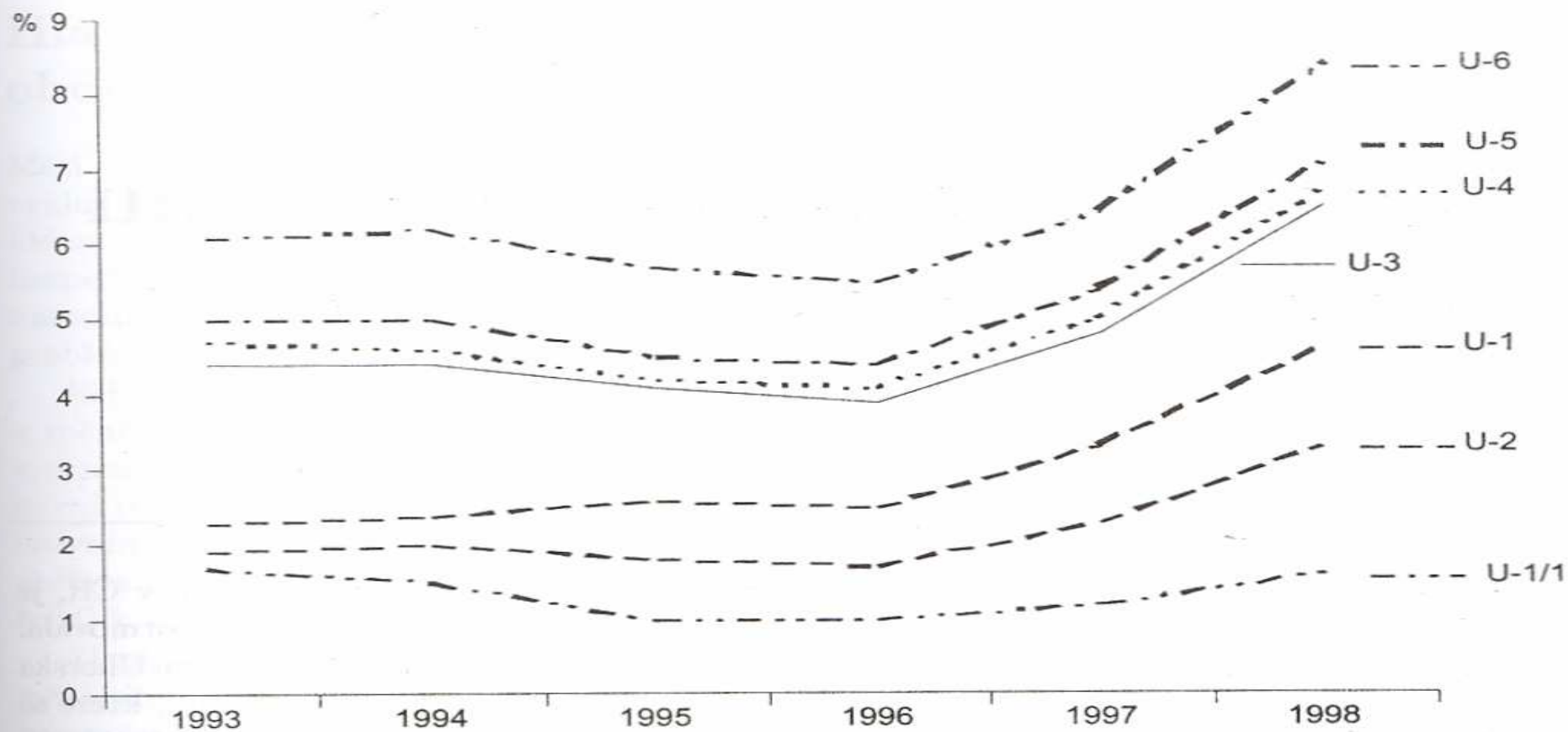
- U1/1 – nezaměstnaní do 3 měsíců/ civilní pracovní síla
- U1 – nezam nad 3 měsíce/CPS
- U2 – osoby, které práci ztratily z ekon. důvodů nebo ukončili práci na dobu určitou/CPS
- U3 – všichni nezaměstnaní/CPS
- U4 – všichni nezaměstnaní + frustrované osoby/CPS+frustrovaní
- U5 – všichni nezam. + frustrovaní + všechny ostatní osoby marginálně spjaté s ekon. aktiv. obyv/
CPS+frust+VOMSEAO
- U6 – čítec U5 + podzaměstnaní/jmenovatel
U5+podzaměstnaní

Alternativní míry nezam. v ČR

Tabulka 3: Míry nezaměstnanosti v České republice v %, 1993–1998

Rok	Pracovní síla v civilním sektoru v tis.	U-1/1	U-1	U-2	U-3 podle definic alternativních měr	U-3 podle výběrového šetření prac. sil	U-4	U-5	U-6
1993	5022,6	1,7	2,3	1,9	4,4	4,3	4,7	5,0	6,1
1994	5084,2	1,5	2,4	2,0	4,4	4,3	4,6	5,0	6,2
1995	5116,1	1,0	2,6	1,8	4,1	4,0	4,2	4,5	5,7
1996	5116,0	1,0	2,5	1,7	3,9	3,9	4,1	4,4	5,5
1997	5132,7	1,2	3,3	2,3	4,8	4,8	5,0	5,4	6,4
1998	5153,4	1,6	4,6	3,3	6,5	6,5	6,7	7,1	8,4

Pramen: Český statistický úřad, vlastní výpočty



Obrázek 1: Alternativní míry nezaměstnanosti v ČR v %, 1993–1998

Rizikové skupiny

- ženy
- mladiství
- absolventi
- hendikepovaní
- předdůchodový věk
- nižší vzdělání
- profesní a regionální aspekt



Dopady nezaměstnanosti

- Sociální
 - Životní úroveň
 - Rodina
 - Vnímání času
 - Fyzické a psychické zdraví
- Ekonomické
 - Projev mikroekonomické adaptace
 - Jen po určitou mez
 - Ovlivnění HDP
 - Vliv na transfery

Masová nezaměstnanost

- Proč existuje nezaměstnanost nad úrovni NRU
 - Tržní modely: klasická teorie
 - Netržní modely: keynesiánci, institucionální teorie
 - Rozdíly v odpovědi na otázku: jak je možno chápat krátkodobé přizpůsobení trhu práce (přizpůsobení ceny práce vs. kvantity práce)

Klasický model

- Přizpůsobuje se cena práce
- Nezaměstnanost vede ke snížení mezd
 - To je omezeno: vládní zásahy, odborová vyjednávání, mzdová regulace, vysoká podpora v U, vysoké progresivní zdanění – dobrovolná nezaměstnanost
 - „past nezaměstnanosti“

Neoklasická teorie masové nezaměstnanosti

1. Teorie hledání práce „job search“ – čím vyšší oček. mzda, tím vyšší mezní užitečnost hledání práce – frikční U
2. Teorie srovnání zisků „capital gain“ – negativní vliv cenové inflace na zaměstnanost – očekávaný růst cen = pokles zaměstnanosti mladší generace
3. Teorie o dohodnutých mzdách – nedostatečná informovanost pracovníků o mzdových příležitostech = monopolní výhoda zaměstnavatelů. Čím vyšší U a nižší míra volných míst, tím nižší mzda -> existence nízkých mezd+vysoké UN
4. Teorie implicitní smlouvy - rozhodnutí o tom kdo a a kolik ještě před tím než proběhne tržní vyrovnání
5. Teorie nedokonalé soutěže – zam-ci vyjednejí mzdu, na jejím základě je stanovena zaměstnanost
6. Teorie trhu zákazníka – nákladnost hledání zaměstnání -> práce i za nižší a stabilní mzdu, aby nemusel hledat stále jiné zam-ele
7. Teorie několika rovnovážných stavů – rovnováha možná i při nízké i při vysoké U z důvodu externalit na straně S i D.

Keynesiánská teorie

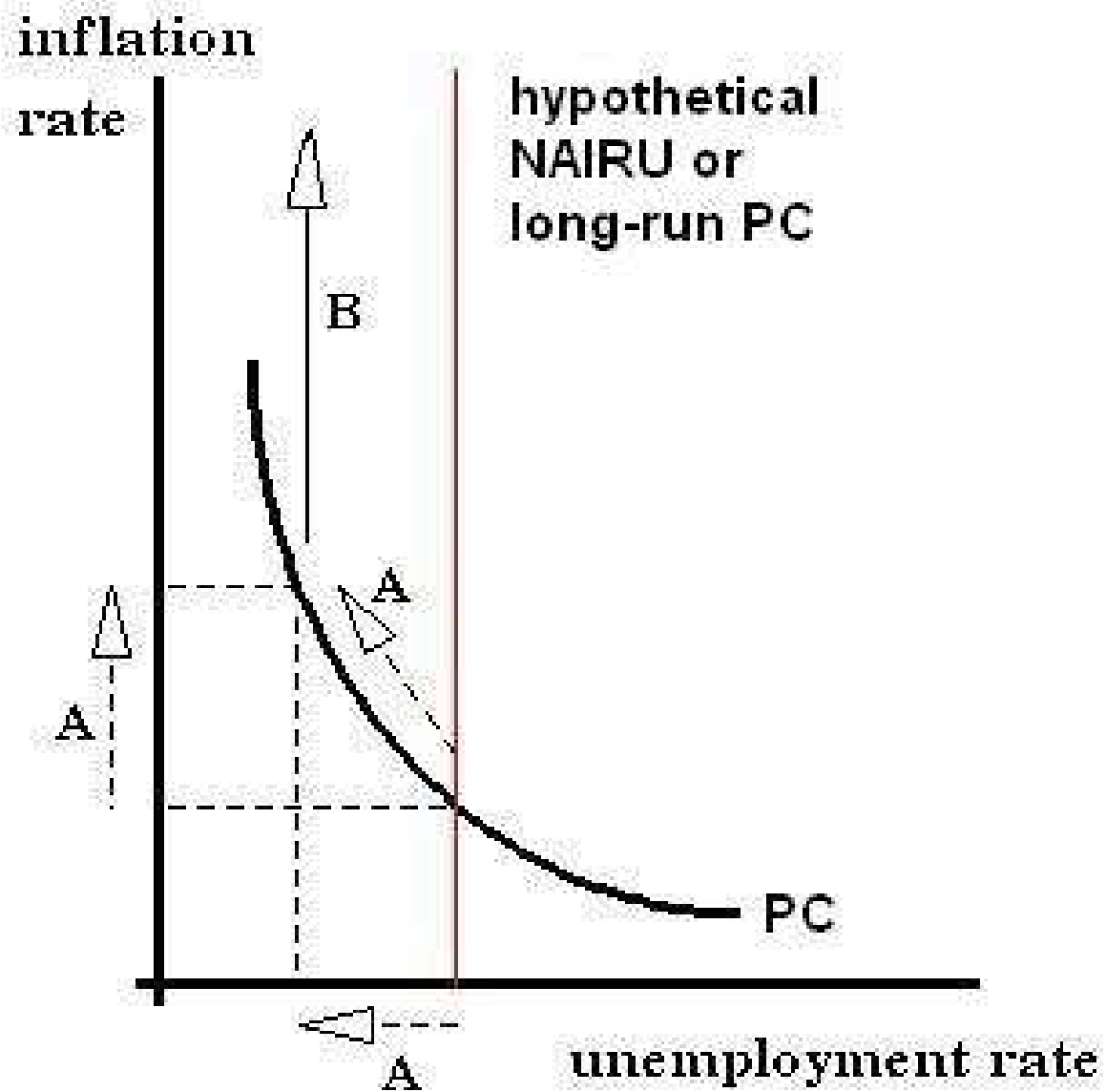
- Na trhu práce nedochází a nemůže docházet k vyrovnání
 - Mzdy i ceny jsou rigidní (přizpůsobuje se množství)
 - Nízká kupní síla – pokles AD – růst U – pokles kupní síly...
 - Řešení: expanzivní makroekonomická politika
- Alternativně: pružné ceny, rigidní mzdy
 - Při poklesu AD neklesají mzdy, ale množství práce.
 - Expanzivní politika zvyšuje ceny v poměru ke mzdám
 - klesá reálná mzda – pokles nezaměstnanosti + růst inflace = phillipsova křivka
 - Technologická nezaměstnanost

Institucionální teorie

- Trh práce je formován především specifickými normami jednání činitelů a sociálními a ekonomickými institucemi
- Teorie efektivních mezd
- Teorie morálního rizika
- Sociologický model

NRU A NAIRU

- **NRU = Natural Rate of Unemployment (Friedman)**
 - Úroveň U, při níž jsou jednotlivé segmenty trhu práce v průměru v rovnováze.
 - Snížení NRU:
 - Zlepšení služeb na trhu práce
 - Vládní programy zaměstnanosti
 - Odstraňování vládních překážek
 - Přetlaková ekonomika (!)
 - Tvorba nových pracovních příležitostí
- **NAIRU = Non-Accelerating Inflation Rate of Unemployment: ukazatel inflačních tendencí**
 - je-li $U < \text{NAIRU} \Rightarrow$ růst Inflace
 - Odhady NAIRU se mění mezi zeměmi i v čase



Je NAIRU rovnovážná U ?

- Existuje při NAIRU nezaměstnanost ?
 - ANO
- Je NAIRU keynesiánská teorie?
 - Ano a Ne
- Existuje v NAIRU nedobrovolná nezaměstnanost ?
 - ANO !
- Takže, je NAIRU ukazatelem rovnovážné U ?

NRU vs. NAIRU

- NRU je koncept rovnovážného trhu, NAIRU **není** rovnovážný koncept, v NAIRU existuje na „nekonečně“ mnoho trzích práce jak nezaměstnanost, tak volná místa.
- NAIRU je více makroekonomický model
- NAIRU je determinována rovnováhou sil mezi zaměstnanci a formami, mikroekonomické základy NAIRU leží v teoriích nedokonalé konkurence na trhu práce a trhu produkce.
- NRU je dána uspořádáním trhu a institucionálními podmínkami a v krátkém období konstantní, NAIRU se mění s tím jak se mění mzdy, nezaměstnanost a volná místa a vztahy mezi těmito veličinami – je dána vyjednávací silou zúčastněných stran



Odhady NAIRU v hlavních světových ekonomikách

NAIRU v % z pracovních sil	60.léta	70. léta	80. léta	1997
USA	5.0	6.0	6.4	5.0
Japonsko	1.6	1.8	2.1	3.5
SRN	0.5	1.9	4.0	8.9
Francie	1.8	3.9	7.8	9.7
UK	2.6	5.2	7.9	7.0

Pramen: Goldman Sachs (2000)

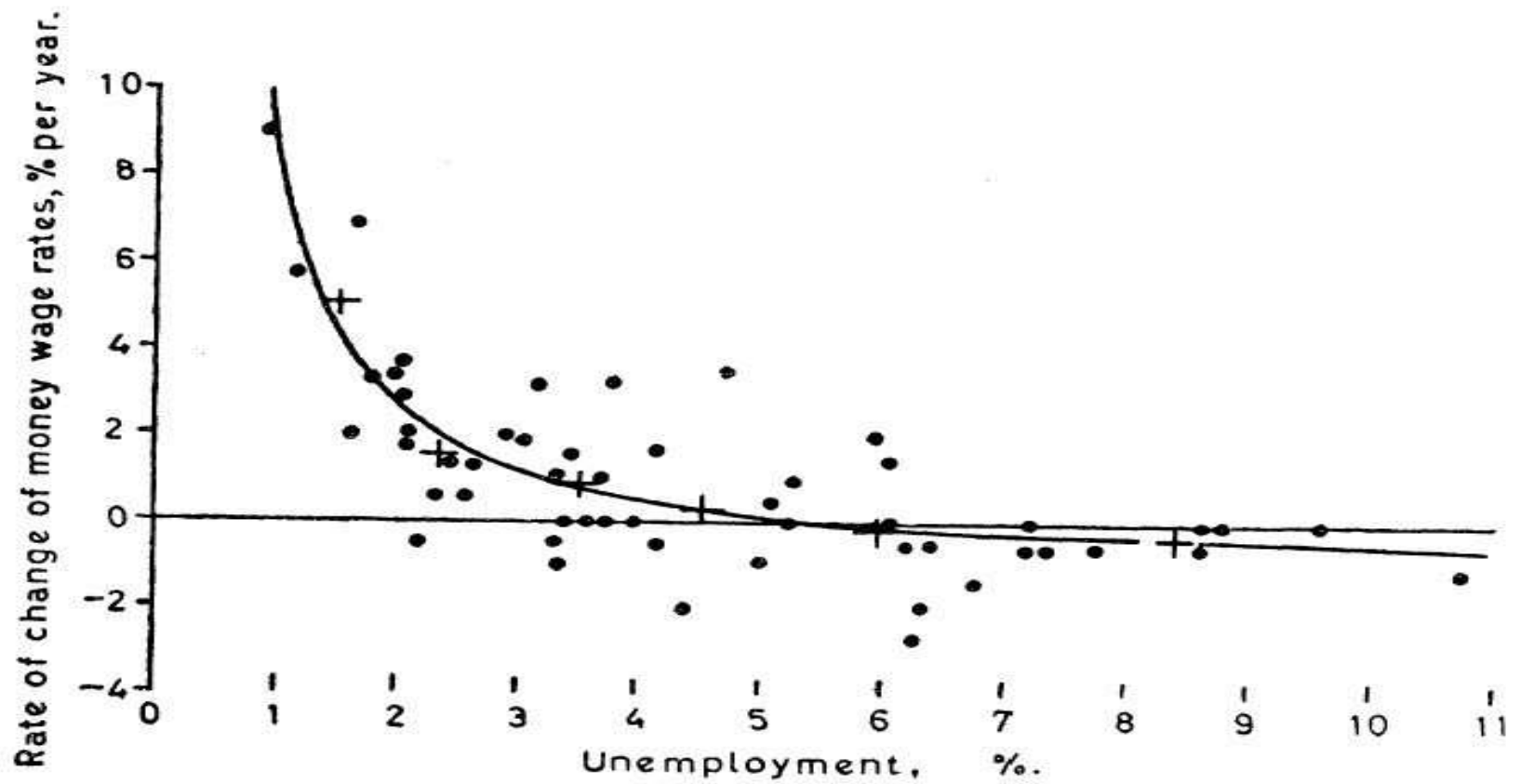
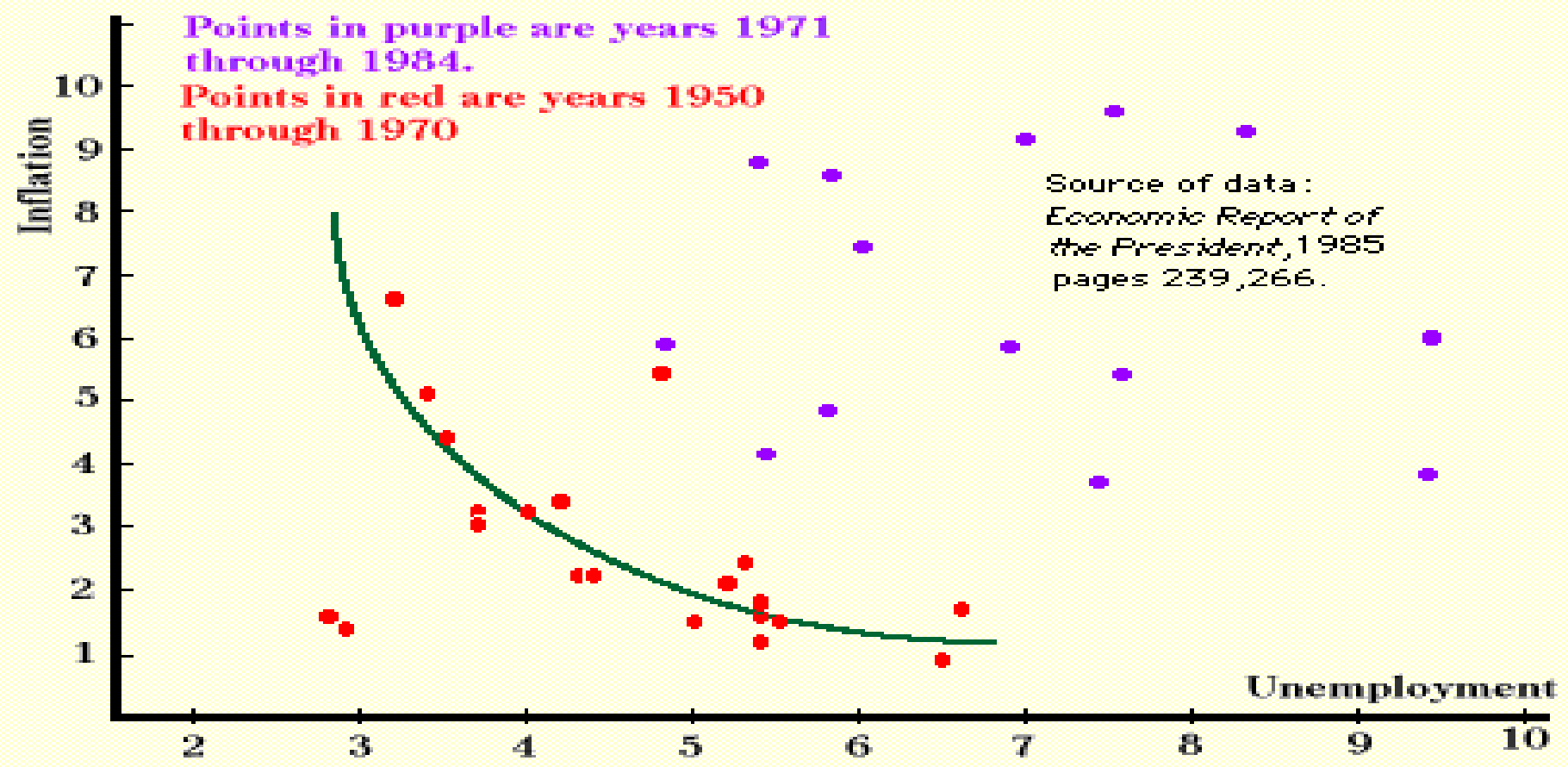


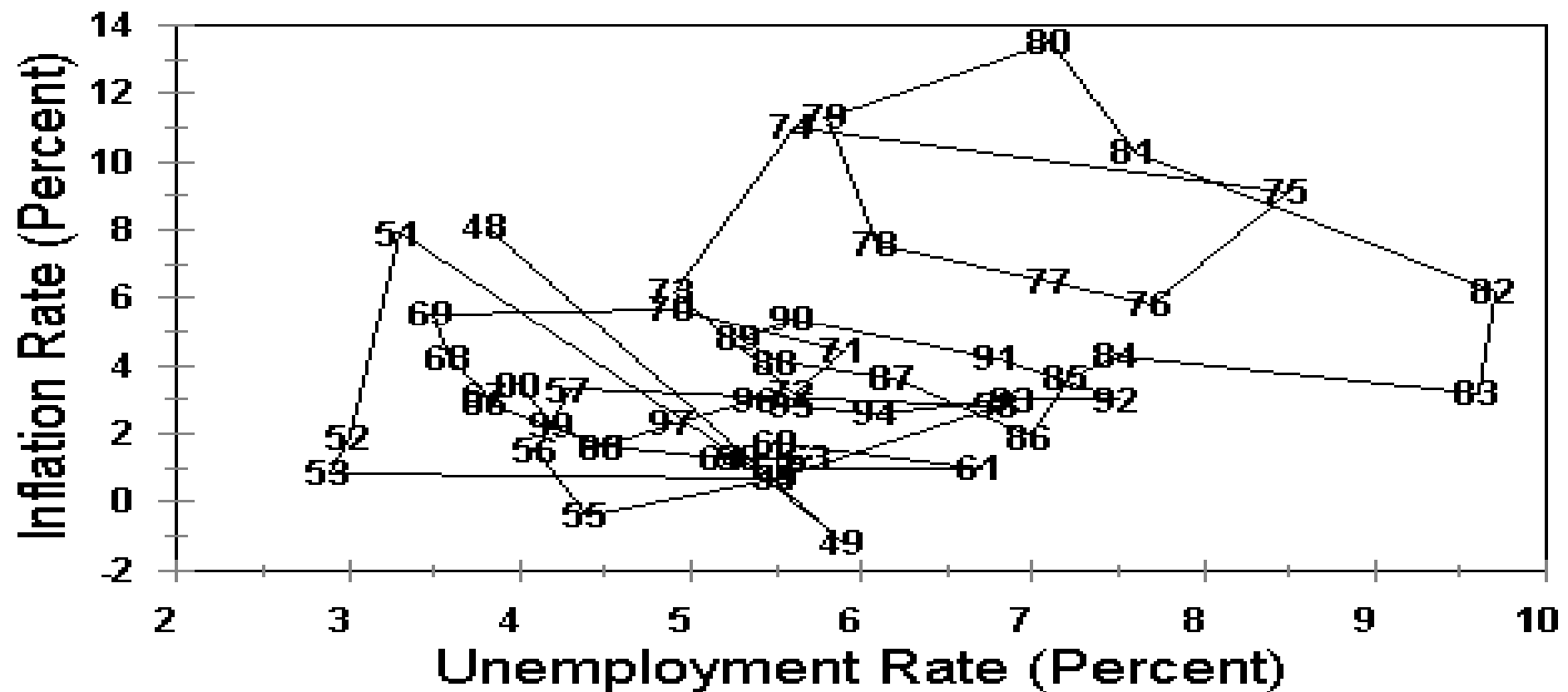
Fig. 1. 1861 - 1913



The Phillips Curve unravels, 1970-1984

Philipsova křivka

Complete History

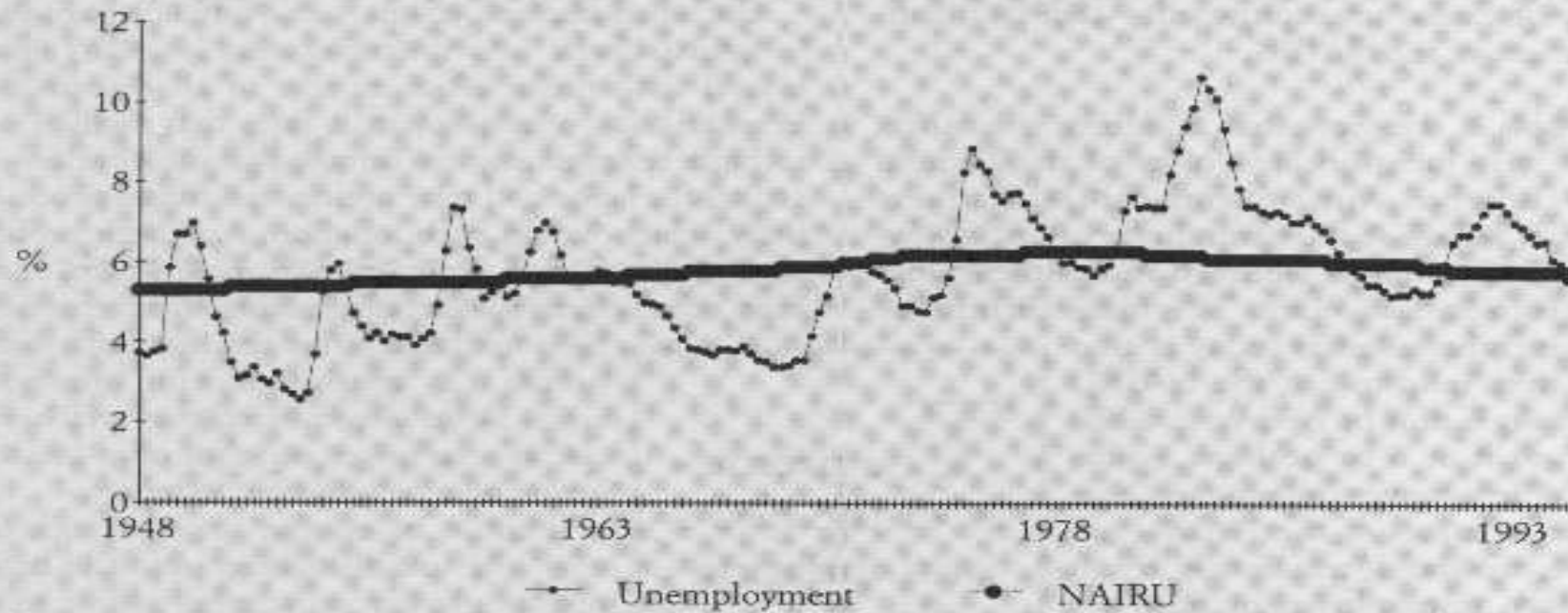


www.econmodel.com

vývoj inflace a nezam. v UK

UNEMPLOYMENT RATES

Unemployment and NAIRU: Actual unemployment has bounced all around its supposed natural rate in the last half century.



Vývoj v USA, zdroj: <http://www.prospect.org/>

DLOUHODOBÉ TRENDY NEZAMĚŠTNANOSTI

- **Míra nez. je vyšší v Evropě (1998:10%) než v USA (4,5%) a JAP (pod 3%)**
- **Struktura nez.: problémové regiony**
- **1998: dlouhodobá nez. (nad 6měsíců) téměř 12 nezaměstnaných v Evropě X v JAP (39%), v USA (14%)**

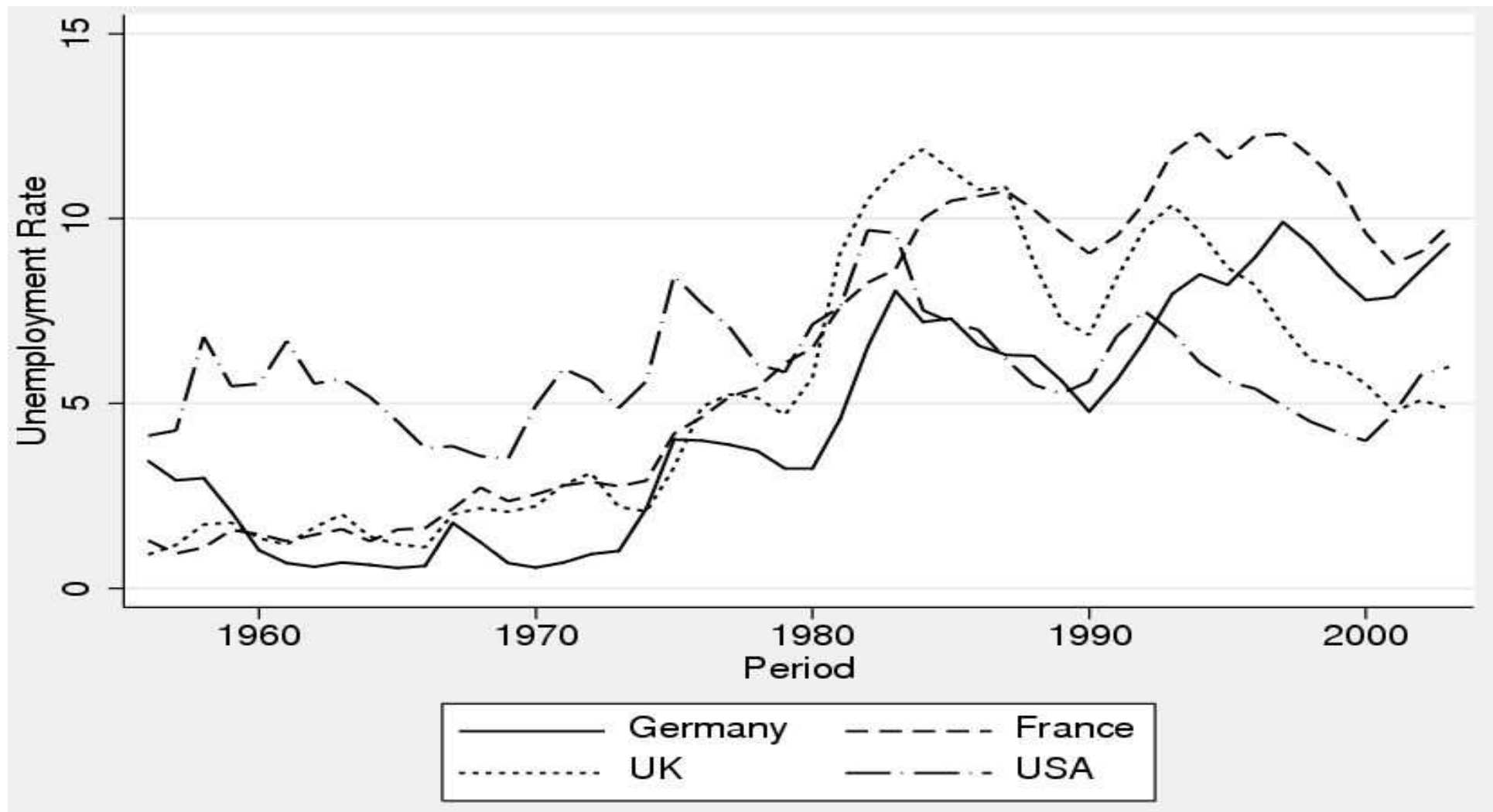
Dlouhodobá nezaměstnanost

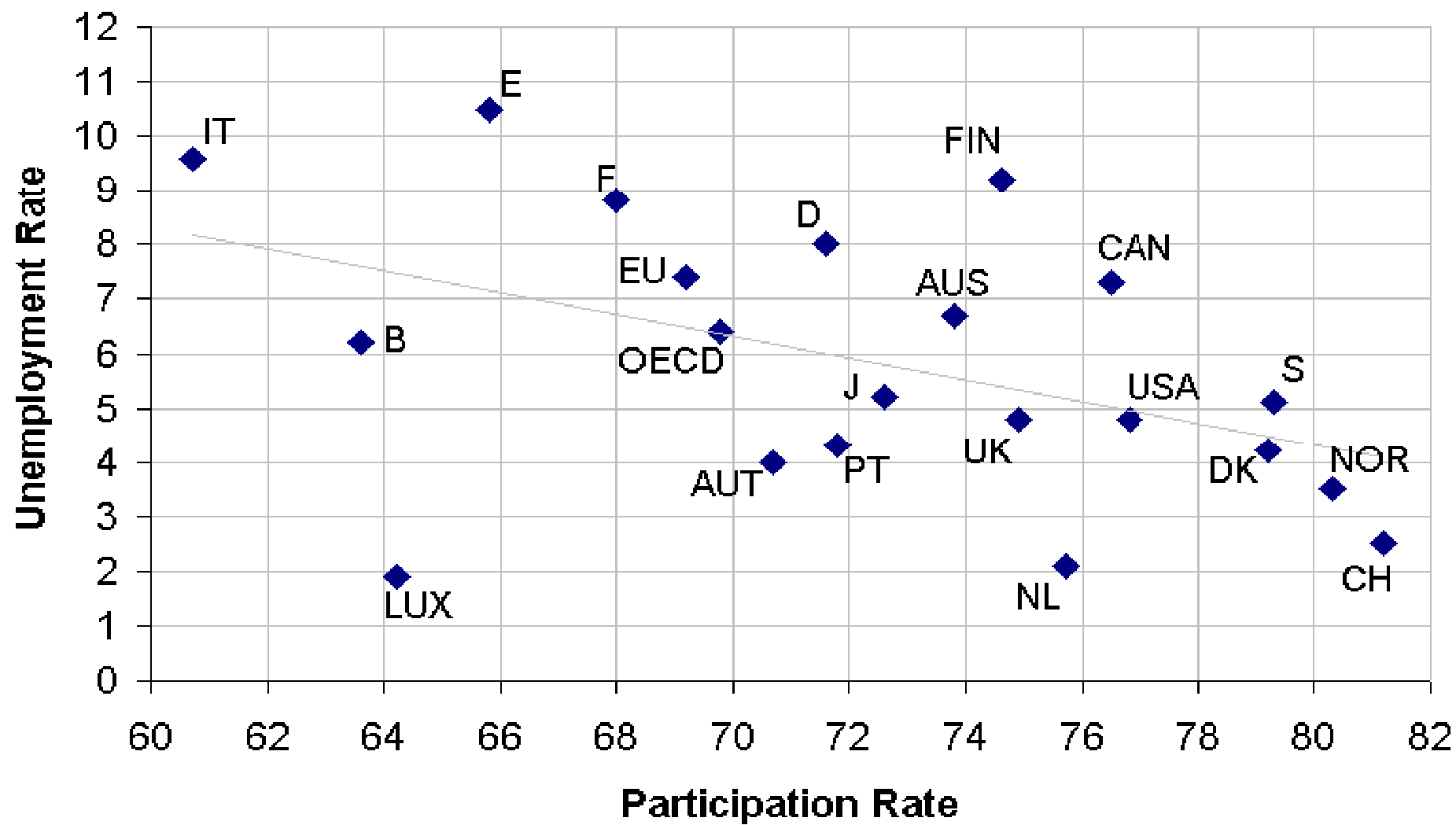
	Míra U	LTU	podíl LTU na U
Czech rep.	8,2	4,3	52,44%
Hungary	5,8	2,7	46,55%
Poland	18,2	7,8	42,86%
Slovak	18,6	10,2	54,84%
Lithuania	12,6	3,5	27,78%
Denmark	6,7	1,7	25,37%
Finland	12,8	3,4	26,56%
France	11,2	4,5	40,18%
Germany	8,2	3,9	47,56%
Portugal	5,6	2,6	46,43%
Spain	19,3	10,1	52,33%
Sweden	7,9	1,7	21,52%
UK	7,7	2,9	37,66%
USA	5,4	0,5	9,26%

MÍRA DLOUHODOBÉ NEZAMĚŠTNANOSTI (2005, %)

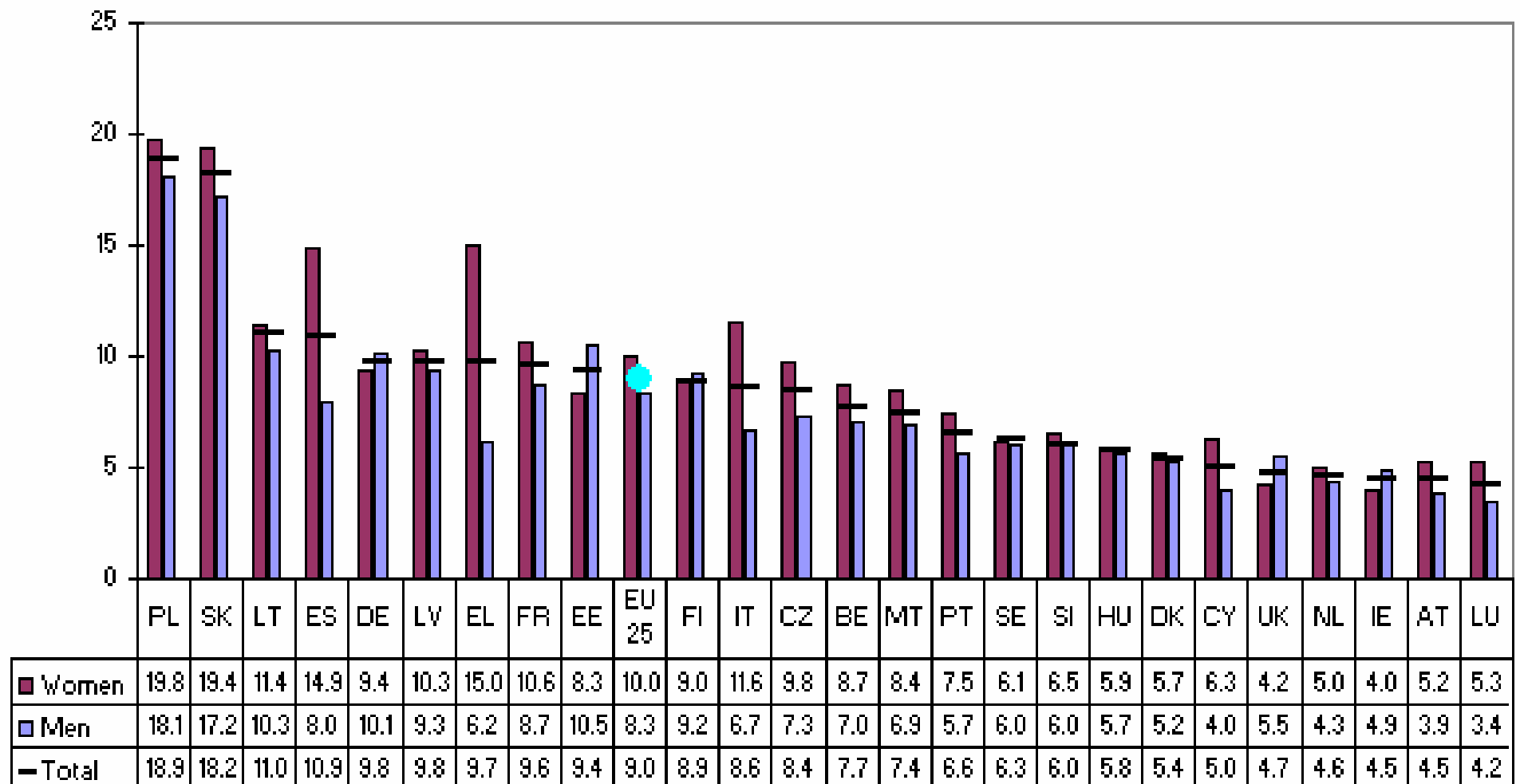
Země	Celkem ¹⁾ <i>Total</i> ¹⁾	Muži ²⁾ <i>Males</i> ²⁾	Ženy ³⁾ <i>Females</i> ³⁾
EU 25	4,1	3,6	4,7
Belgie	3,9	3,5	4,4
Česká republika	4,2	3,4	5,3
Dánsko	1,2	1,1	1,3
Německo	5,4	4,8	6,1
Estonsko	4,8	5,6	4,0
Řecko	5,6	3,0	9,4
Španělsko	3,5	2,3	5,3
Francie	3,9	3,5	4,3
Irsko	1,6	2,0	0,9
Itálie	4,0	2,9	5,5
Kypr	1,4	1,0	1,8
Lotyšsko	4,3	4,2	4,3
Litva	5,6	5,3	5,8
Lucembursko	1,1	0,8	1,5
Maďarsko	2,6	2,7	2,6
Malta	3,5	3,9	2,8
Nizozemsko	1,6	1,5	1,6
Rakousko	1,3	1,3	1,4
Polsko	10,2	9,5	11,0
Portugalsko	3,0	2,6	3,4
Slovinsko	3,1	3,0	3,2
Slovensko	11,8	11,2	12,5
Finsko	2,1	2,3	2,0
Švédsko	1,2	1,4	1,0
Spojené království	1,0	1,2	0,6

Vývoj nezaměstnanosti





MÍRA NEZAMĚŠTNANOSTI (2004, %)



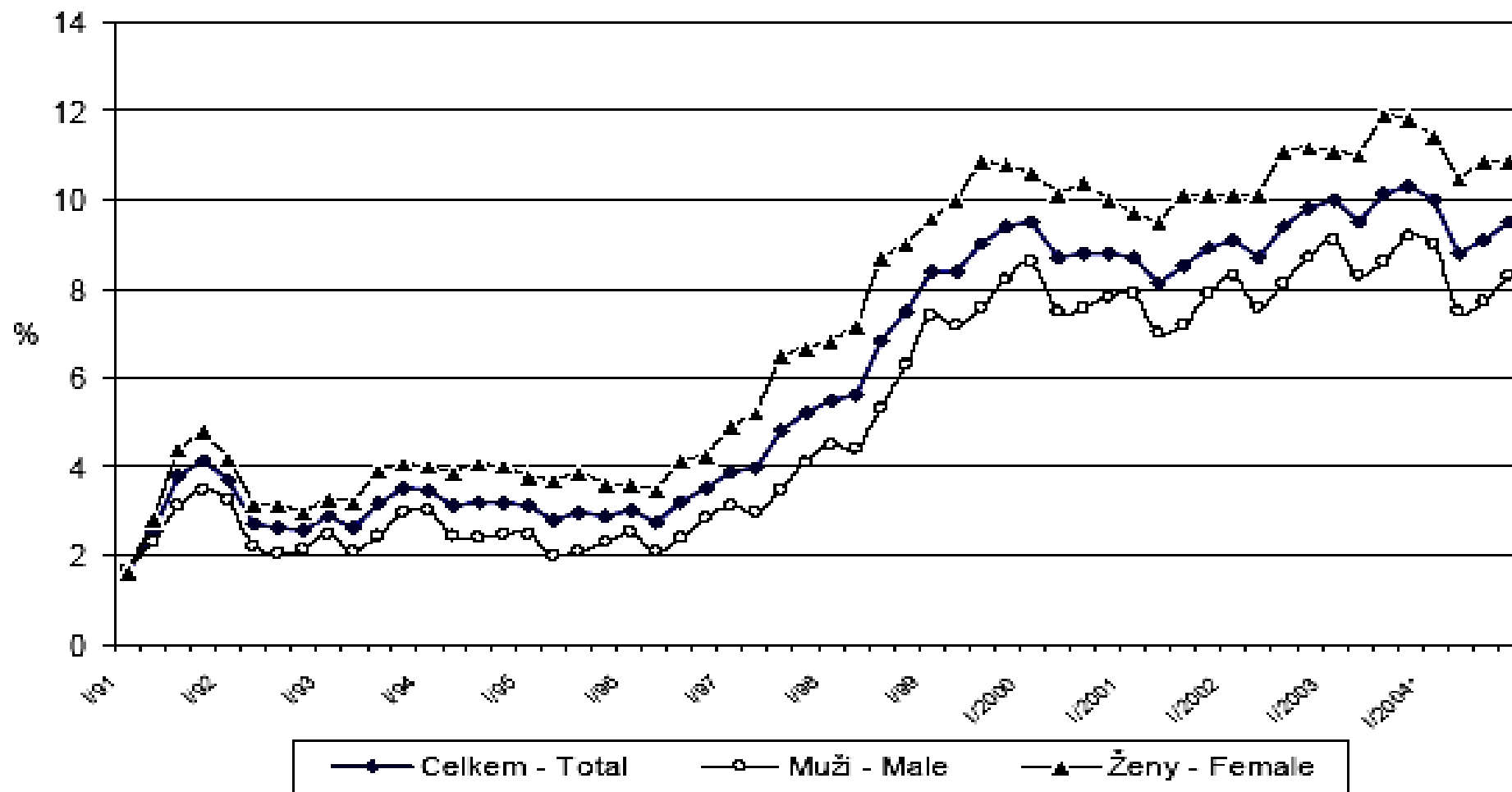
MÍRA NEZAMĚSTNANOSTI (%)

Země	Celkem <i>Total</i>		Muži <i>Males</i>		Ženy <i>Females</i>	
	2004	2005	2004	2005	2004	2005
EU 25	9,0	¹⁾ 8,7	8,1	¹⁾ 7,8	10,2	¹⁾ 9,7
Belgie	7,9	8,4	7,1	7,6	8,9	9,4
Česká republika	8,3	8,0	7,1	6,5	9,9	9,8
Dánsko	5,4	¹⁾ 4,9	5,1	¹⁾ 4,2	5,7	¹⁾ 5,7
Německo	9,5	¹⁾ 9,4	8,7	¹⁾ 8,8	10,5	¹⁾ 10,1
Estonsko	9,2	7,5	10,4	8,9	8,0	6,0
Řecko	10,5	.	6,6	.	16,2	.
Španělsko	11,0	¹⁾ 9,2	8,1	¹⁾ 7,0	15,0	¹⁾ 12,2
Francie	9,6	¹⁾ 9,5	8,7	¹⁾ 8,7	10,5	¹⁾ 10,4
Irsko	4,5	4,3	4,9	4,6	4,0	3,9
Itálie	8,0	.	6,4	.	10,5	.
Kypr	5,2	6,1	4,1	4,8	6,5	7,6
Lotyšsko	9,8	9,0	9,4	9,4	10,1	8,7
Litva	10,9	8,2	10,5	8,0	11,2	8,4
Lucembursko	4,8	¹⁾ 5,3	3,3	¹⁾ 3,8	6,8	¹⁾ 7,5
Maďarsko	6,0	7,1	5,9	6,8	6,1	7,4
Malta	7,7	8,0	7,1	7,1	9,0	9,8
Nizozemsko	4,6	¹⁾ 4,7	4,3	¹⁾ 4,5	4,8	¹⁾ 5,0
Rakousko	4,8	5,2	4,4	4,8	5,3	5,6
Polsko	18,8	¹⁾ 17,9	18,0	¹⁾ 16,8	19,8	¹⁾ 19,1
Portugalsko	6,7	7,5	5,9	6,5	7,6	8,5
Slovinsko	6,0	¹⁾ 5,8	5,6	¹⁾ 5,4	6,4	¹⁾ 6,2
Slovensko	18,2	¹⁾ 16,5	17,3	¹⁾ 15,7	19,3	¹⁾ 17,4
Finsko	8,8	¹⁾ 8,3	8,7	¹⁾ 8,2	8,9	¹⁾ 8,4
Švédsko	6,3	¹⁾ 6,3	6,5	¹⁾ 6,4	6,1	¹⁾ 6,3
Spojené království	4,7	¹⁾ 4,6	5,0	¹⁾ 5,0	4,2	¹⁾ 4,2

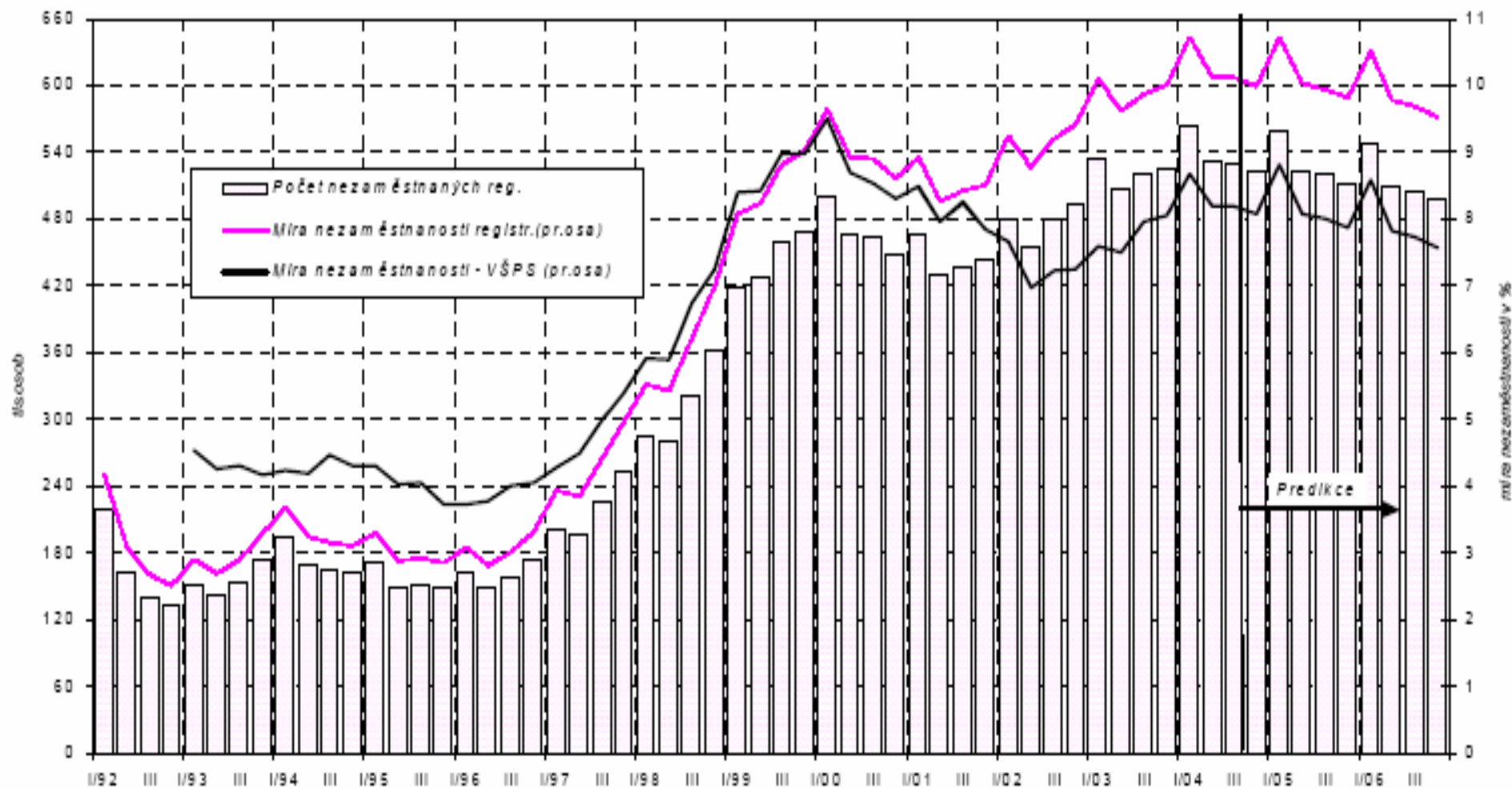
DOBA HLEDÁNÍ ZAMĚSTNÁNÍ (2005, v tis.)

	celkem	muži	ženy
< 3 měs.	53,7	25,3	28,4
3-6 měs.	49,9	22,8	27,1
6 měs. - 1rok	75,5	33,9	41,6
1-2 roky	83,6	37,8	45,8
> 2 roky	133,2	59,4	73,8

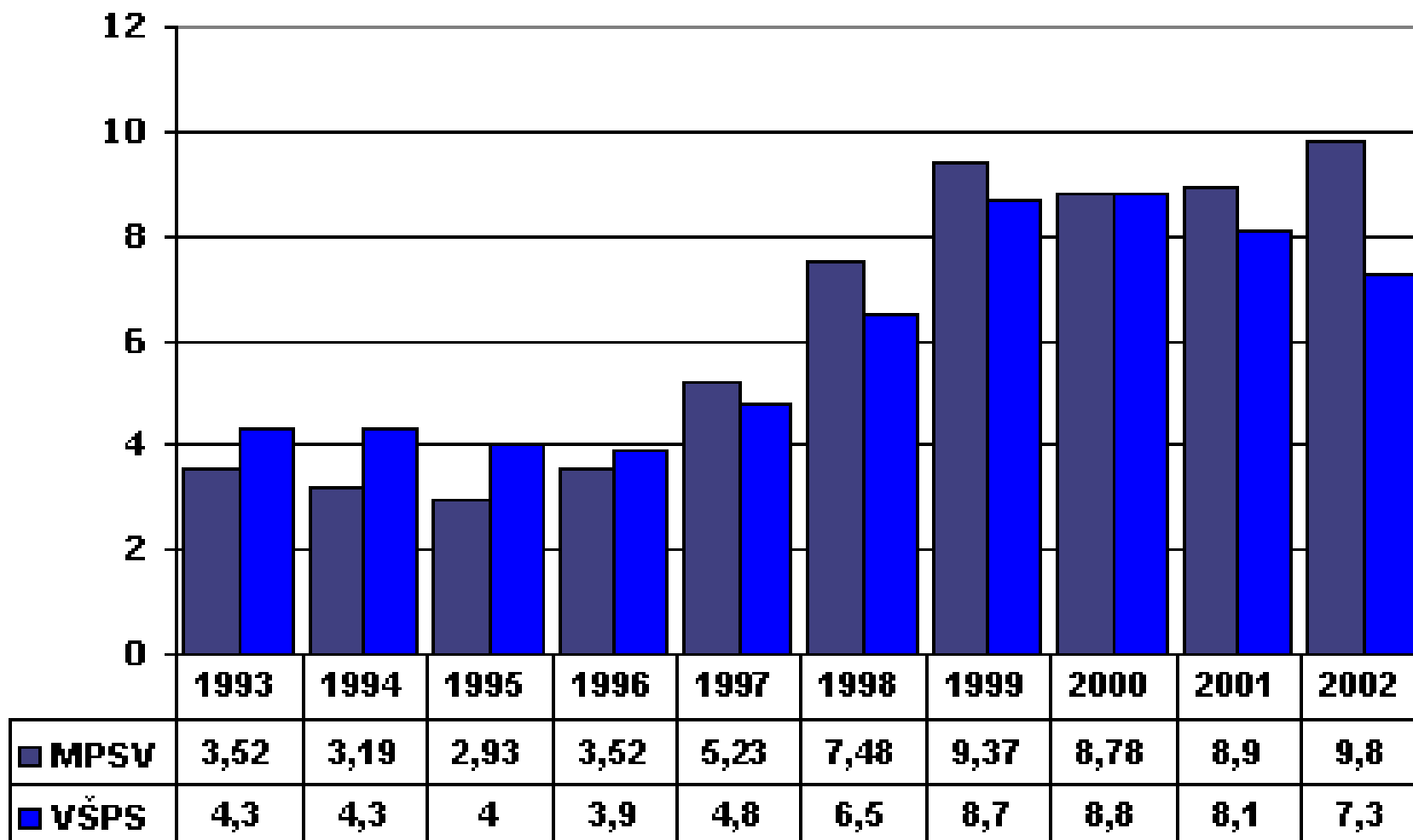
VÝVOJ NEZAMĚŠTNANOSTI V ČR



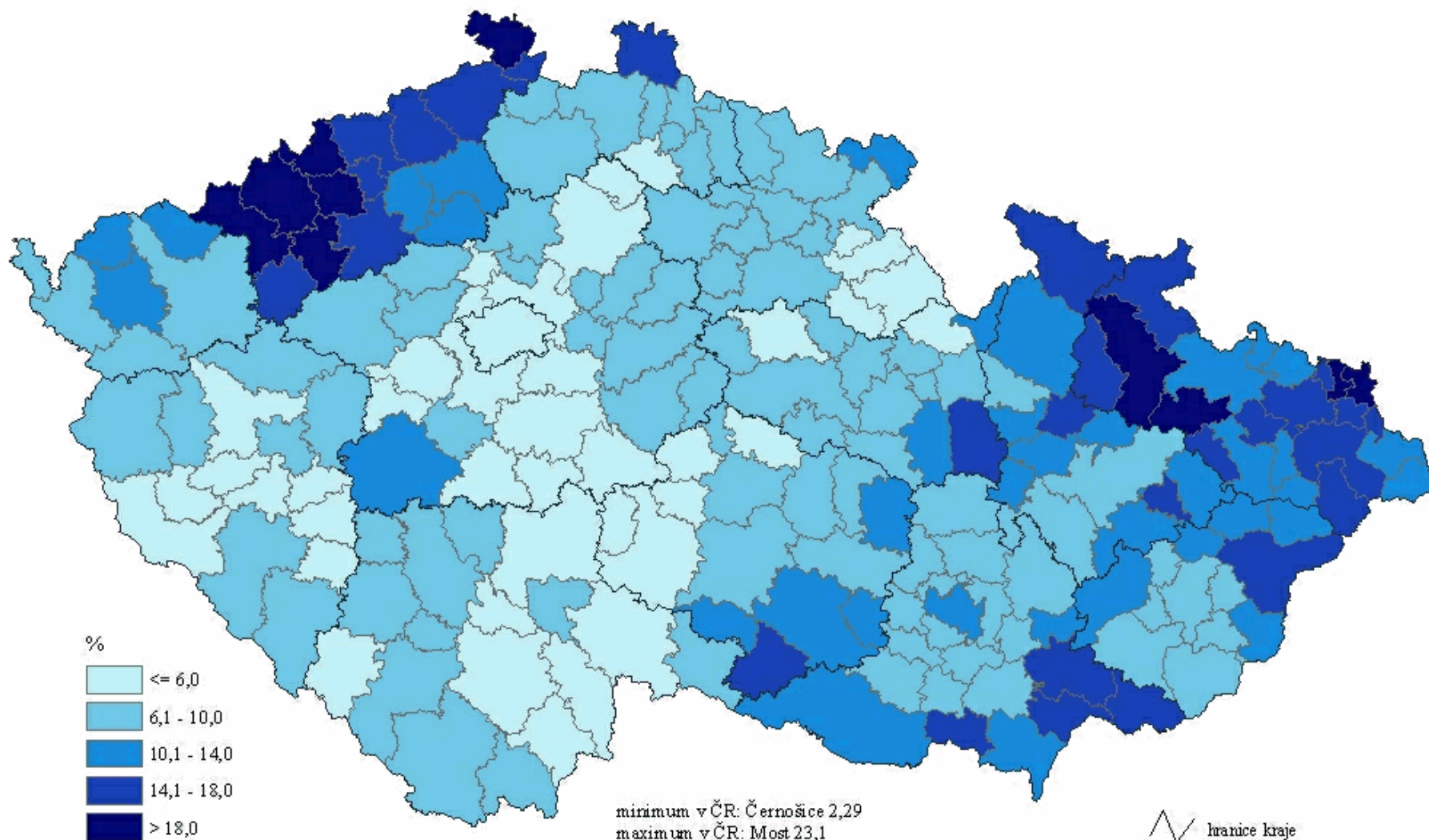
VÝVOJ NEZAMĚŠTNANOSTI V ČR



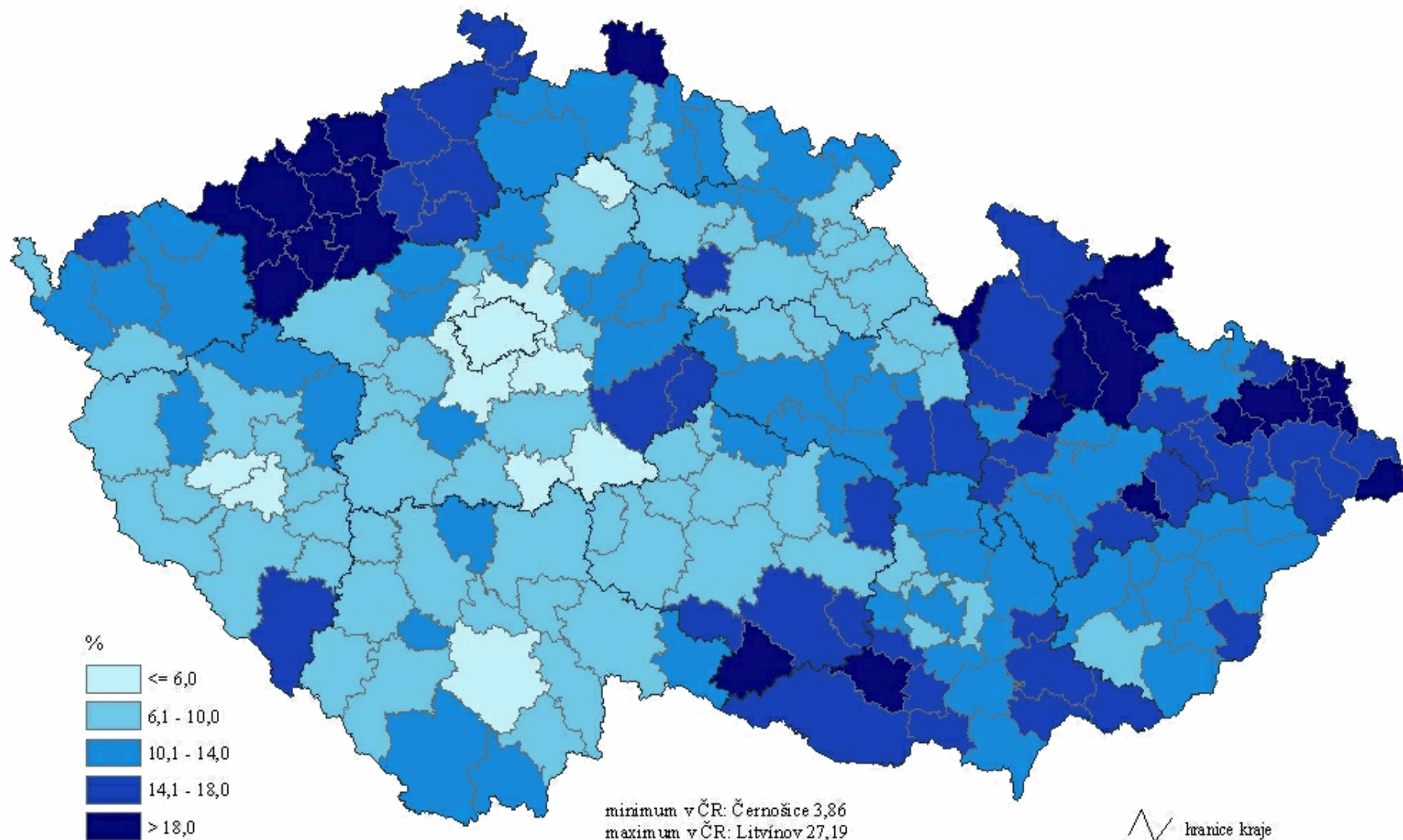
SROVNÁNÍ MĚR NEZAMĚSTANOSTI



MÍRA NEZAMĚŠTNANOSTI MUŽŮ (31.12.2003)



MÍRA NEZAMĚŠTNANOSTI ŽEN (31.12.2003)



MÍRA NEZAMĚŠTNANOSTI DLE KRAJŮ (2005, %)

	celkem	muži	ženy
ČR	7,9	6,5	9,8
Praha	3,5	3,1	4,0
Středočeský	5,2	3,9	6,9
Jihočeský	5,0	4,2	6,1
Plzeňský	5,1	3,5	7,2
Karlovarský	10,9	9,7	12,4
Ústecký	14,5	13,3	16,1
Liberecký	6,5	4,6	8,8
Královehradecký	4,8	3,3	6,7
Pardubický	5,6	4,2	7,5
Vysočina	6,8	5,8	8,0
Jihomoravský	8,1	6,7	9,9
Olomoucký	10,0	6,9	13,9
Zlínský	9,4	8,3	11,0
Moravskoslezský	13,9	11,2	17,2

MÍRA NEZAMĚŠTNANOSTI DLE VĚKU (2005, %)

	celkem	muži	ženy
15-19	43,6	44,6	42,2
20-24	15,8	15,8	15,7
25-29	8,5	6,4	11,7
30-34	7,0	4,2	10,9
35-39	6,7	4,5	9,3
40-44	6,4	4,9	8,0
45-49	6,5	5,7	7,4
50-54	7,6	6,1	9,0
55-59	5,8	5,3	6,5
60-64	3,0	2,0	5,3
> 65	3,0	2,8	3,3

MÍRA NEZAMĚŠTNANOSTI DLE VZDĚLÁNÍ (2005, %)

	celkem	muži	ženy
ZŠ a bez vzdělání	26,7	30,0	24,4
SŠ bez maturity	8,9	6,8	12,9
SŠ s maturitou	5,1	3,9	6,2
VŠ	2,3	2,1	2,7

NEJCASTEJŠÍ ZPŮSOBY HLEDÁNÍ PRÁCE (2005, v tis.)

	celkem	muži	ženy
ÚP	364,8	165,6	199,2
soukromí zprostředkovatelé	61,6	30,3	31,4
inzeráty	345,7	154,8	190,8
známi	354,2	160,3	193,9
návštěvy firem	294,6	138,2	156,4



Vtip na konec...

- *"Pane řediteli, kolik ve vašem podniku pracuje lidí?,"*
- *"Troufám si tvrdit, že dobrých 50%."*

- http://commons.wikimedia.org/wiki/Image:Unemployment_rate_world_from_CIA_figures.PNG