

## **Vymezení pojmu drobný, malý a střední podnikatel a postupů pro zařazování podnikatelů do jednotlivých kategorií**

### **Článek 1**

#### **Drobný, malý a střední podnikatel**

- 1.** Za drobného, malého a středního podnikatele<sup>1</sup> (MSP) se považuje podnikatel, pokud:
  - a) zaměstnává méně než 250 zaměstnanců,
  - b) jeho aktiva<sup>2</sup>/majetek<sup>3</sup> nepřesahují korunový ekvivalent částky 43 mil. EUR nebo má obrát/příjmy nepřesahující korunový ekvivalent 50 mil. EUR
  
- 2.** Za malého podnikatele se považuje podnikatel, pokud:
  - a) zaměstnává méně než 50 zaměstnanců,
  - b) jeho aktiva/majetek, nebo obrát/příjmy nepřesahují korunový ekvivalent 10 mil. EUR.
  
- 3.** Za drobného podnikatele se považuje podnikatel, pokud:
  - a) zaměstnává méně než 10 zaměstnanců a
  - b) jeho aktiva/majetek nebo obrát/příjmy nepřesahují korunový ekvivalent 2 mil. EUR.
  
- 4.** Údaje o počtu zaměstnanců a o hodnotě aktiv/majetku, resp. o výši obrátu/příjmů zjišťují:
  - podnikatelé vedoucí účetnictví z údajů uvedených v účetní závěrce sestavené a potvrzené podpisovým záznamem statutárního orgánu za účetní období bezprostředně předcházející období, v němž je podána žádost o podporu (dále jen „poslední uzavřené účetní období“) a
  - podnikatelé vedoucí daňovou evidenci z údajů uvedených v přiznání k dani z příjmů podaném za zdaňovací období bezprostředně předcházející zdaňovacímu období, v němž je podána žádost o podporu (dále jen „poslední uzavřené zdaňovací období“),a to způsobem uvedeným v čl. 2 až 5.
  
- 5.** Malý a střední podnikatel, který zahajuje podnikání, stanoví hodnoty uvedené v bodu 1, 2.a 3. vlastním kvalifikovaným odhadem, a to pro první účetní období, ve kterém bude provozována podnikatelská činnost po dobu alespoň 12 po sobě jdoucích kalendářních měsíců, resp. pro první zdaňovací období, ve kterém bude provozována podnikatelská činnost po celé zdaňovací období.

### **Článek 2**

#### **Druhy podnikatelů zohledňované při stanovování počtu zaměstnanců a finančních částek**

- 1.** „Samostatným“ je každý podnikatel, který není klasifikován jako partnerský ve smyslu bodu 2 nebo jako spojený ve smyslu bodu 3.  
„Partnerskými“ jsou všichni podnikatelé, kteří nejsou klasifikováni jako spojení ve smyslu bodu 3 a mezi kterými je tento vztah: podnikatel vlastní buď výlučně, nebo společně s jedním nebo více spojenými podnikateli ve smyslu bodu 3, 25% až 50% kapitálu nebo hlasovacích práv jiného podnikatele.

<sup>1</sup> ve smyslu § 2, odst. (2) písm. a), b) a c) Obchodního zákoníku.

<sup>2</sup> z rozvahy u podnikatele, který vede účetnictví

<sup>3</sup> z daňové evidence podnikatele, který nevede účetnictví

**2.** Podnikatel se však může považovat za samostatného, a tudíž za nemajícího žádné partnery, i když tento 25% práh přesáhnou následující investoři za předpokladu, že tito investoři nejsou spojeni ve smyslu bodu 3, a to buď jednotlivě nebo společně u dotyčného podnikatele :

- a) veřejné investiční společnosti, společnosti rizikového kapitálu, jednotlivci nebo skupiny jednotlivců provozující běžně činnost v oblasti investic rizikového kapitálu, které investují do vlastního kapitálu nekótovaných podniků („obchodní andělé“), za předpokladu, že celková investice těchto obchodních andělů v tomtéž podniku je menší než 1 250 000 EUR;
- b) vysoké školy nebo nezisková výzkumná centra (subjekty, jejichž předmětem činnosti je výzkum a jsou nezisková);
- c) institucionální investoři včetně fondů regionálního rozvoje;
- d) samostatné orgány místní samosprávy s ročním rozpočtem menším než 10 milionů EUR a s méně než 5 000 obyvateli.

**3.** „Spojení“ jsou podnikatelé, kteří mají mezi sebou některý z těchto vztahů:

- a) podnikatel má většinu<sup>4</sup> hlasovacích práv akcionářů, společníků nebo členů jiného podnikatele ;
- b) podnikatel má právo jmenovat nebo odvolávat většinu členů správního, řídicího nebo dozorčího orgánu jiného podnikatele;
- c) podnikatel má právo uplatňovat dominantní vliv nad jiným podnikatelem podle smlouvy uzavřené s tímto podnikatelem nebo podle ustanovení v jeho zakladatelské listině nebo zakladatelské smlouvě;
- d) podnikatel, který je majitelem akcií nebo členem jiného podnikatele, sám kontroluje podle dohody s ostatními akcionáři, společníky nebo členy uvedeného podnikatele většinu hlasovacích práv akcionářů, společníků nebo členů v uvedeném podnikateli.

Předpokládá se, že žádný dominantní vliv neexistuje, nejsou-li investoři uvedení ve druhém odstavci bodu 2 sami zapojeni přímo nebo nepřímo do řízení dotyčného podnikatele, aniž jsou dotčena jejich práva jakožto akcionářů.

Podnikatelé, kteří mají některý ze vztahů uvedených pod písm. a) až d) tohoto bodu prostřednictvím jednoho nebo více jiných podnikatelů nebo prostřednictvím některého z investorů uvedených v bodě 2, se rovněž považují za spojené.

Podnikatelé, kteří mají jeden nebo více takových vztahů prostřednictvím fyzické osoby nebo skupiny fyzických osob jednajících společně, se také považují za spojené, provozují-li svou činnost nebo část své činnosti na stejném<sup>5</sup> trhu nebo na sousedních trzích. „Sousední trh“<sup>6</sup> je považován za trh pro výrobek nebo službu, situovaný přímo nad nebo pod relevantním trhem.

**4.** S výjimkou případů stanovených v druhém odstavci bodu 2 nelze podnikatele považovat za malého a středního podnikatele, jestliže 25% nebo více kapitálu nebo hlasovacích práv

---

<sup>4</sup> více než 50%

<sup>5</sup> stejným trhem je trh zboží, které je z hlediska jeho charakteristiky, ceny a zamýšleného použití shodné, porovnatelné nebo vzájemně zastupitelné, a to na území, na němž jsou soutěžní podmínky dostatečně homogenní a zřetelně odlišitelné od sousedících území (viz § 2 odst. 2 zákona č. 143/2001 Sb., o ochraně hospodářské soutěže)

<sup>6</sup> o trh sousední (úzce související) ve vztahu k relevantnímu trhu se jedná v případě, že zboží na trhy umístěné je vzájemně komplementární anebo je obecně nakupováno stejnou skupinou spotřebitelů ke stejnému konečnému účelu použití

přímo nebo nepřímo kontroluje, společně nebo individuálně, jeden nebo více orgánů státní správy nebo kraj anebo obec.

5. Podnikatelé mohou učinit prohlášení o statusu samostatného podnikatele, partnera nebo spojeného podnikatele, včetně údajů ohledně omezení stanovených v článku 2. Prohlášení lze učinit, i když je kapitál rozložen takovým způsobem, že není možné přesně určit, kdo jej vlastní, v kterémžto případě podnikatel může v dobré víře prohlásit, že může předpokládat, že není vlastněn z 25% nebo více jedním podnikatelem nebo společně podnikateli spojenými mezi sebou.

### **Článek 3**

#### **Údaje používané pro stanovení počtu zaměstnanců a finančních veličin a referenčního období**

1. Údaje, které se mají použít pro stanovení počtu zaměstnanců a finančních veličin, jsou údaje vztahující se k poslednímu uzavřenému účetnímu/ poslednímu uzavřenému zdaňovacímu období. Je-li poslední uzavřené účetní období/poslední uzavřené zdaňovací období kratší nebo delší než kalendářní rok, resp. 12 po sobě jdoucích kalendářních měsíců, je nutno údaje o obratu/příjmech přepočíst na období kalendářního roku (údaj o obratu/příjmech se vydělí počtem započatých měsíců a vynásobí dvanácti). Výše obratu se stanoví bez daně z přidané hodnoty (DPH) a bez dalších nepřímých daní.

2. Pokud z údajů za poslední uzavřené účetní období/ poslední uzavřené zdaňovací období podnikatel zjistí, že údaje přepočtené podle odst. 1 za dané účetní období/ dané zdaňovací období přesáhly nebo klesly pod stanovené počty zaměstnanců nebo finanční omezení uvedená v článku 1, nevyplyvá z toho ztráta nebo nabytí statusu drobného, malého a středního podnikatele, nejsou-li tato omezení překročena nebo naplněna ve dvou po sobě jdoucích účetních nebo zdaňovacích obdobích.

3. Pokud ve dvou po sobě jdoucích uzavřených účetních obdobích/ uzavřených zdaňovacích obdobích jsou stanovené limity v jednom období splněny a v jednom překročeny, jsou rozhodující pro určení toho, zda podnikatel je nebo není drobným, malým a středním podnikatelem, údaje za třetí uzavřené účetní období/ třetí uzavřené zdaňovací období předcházející roku podání žádosti o podporu.

4. V případě podnikatele se dvěma a méně uzavřenými účetními obdobími/zdaňovacími obdobími jsou rozhodující pro stanovení toho, zda podnikatel splňuje podmínky definice drobného, malého a středního podnikatele, údaje za poslední uzavřené účetní období/ poslední uzavřené zdaňovací období.

### **Článek 4**

#### **Počet zaměstnanců**

Počet zaměstnanců podnikatele odpovídá počtu ročních pracovních jednotek (RPJ), tj. počtu osob, které podnikatel zaměstnával na plný úvazek během celého posuzovaného účetního období/zdaňovacího obdob. Práce osob, které nepracovaly po celé období, práce těch, kteří pracovali na částečný úvazek bez ohledu na dobu trvání, a práce sezónních pracovníků se počítají jako zlomkové hodnoty ročních pracovních jednotek.

Za zaměstnance považují:

a) zaměstnanci; tj. fyzické osoby, které jsou v pracovním poměru k zaměstnavateli, pracují pro zaměstnavatele na základě dohody o pracovním činnosti nebo dohody o provedení práce,

b) vlastníci-manažeři podílející se na řízení jako členové statutárního orgánu podnikatele. Učni nebo studenti pracující v odborném výcviku se smlouvou o učebním poměru nebo o odborném výcviku se nepovažují za zaměstnance. Doba trvání mateřských nebo rodičovských dovolených se nezapočítává.

## **Článek 5**

### **Stanovování údajů o podniku**

1. V případě samostatného podnikatele se údaje, včetně počtu zaměstnanců, stanovují výhradně na základě údajů týkajících se tohoto podnikatele.
2. V případě podnikatelů, které nelze považovat za samostatné, se k údajům za dotýčný podnik se přičtou:
  - a) údaje o každém přímém partnerovi dotyčného podnikatele vlastním dotyčného podnikatele nebo vlastněném dotyčným podnikatelem. Přičítaná veličina je úměrná procentuálnímu podílu na základním kapitálu nebo hlasovacích právech (podle toho, který je vyšší). V případě vzájemného vlastnictví podnikatelů ve formě držby akcií dvou nebo více společností se uplatňuje vyšší procento. K údajům o přímém partnerovi podniku se před provedením poměrného přepočtu v plné výši přičtou údaje o všech podnikatelích, s nimiž je spojen (nepřímí partneři),
  - b) údaje o každém podnikateli, který je přímo nebo nepřímo (prostřednictvím dalších spojených podnikatelů) spojen s dotyčným podnikatelem, a to v plné výši. K údajům za přímo či nepřímo spojené podnikatele se poměrně přičítají údaje o každém jejich partnerovi úměrně procentuálnímu podílu na kapitálu nebo hlasovacích právech (podle toho, který je vyšší).
3. V případě, že podnikatel sestavuje konsolidovanou účetní závěrku nebo je zahrnut do konsolidace, mohou se údaje stanovovat na základě konsolidované účetní závěrky.

## **Článek 6**

### **Korunový ekvivalent**

Korunový ekvivalent se stanoví vynásobením částek uvedených v EUR kursem vyhlášeným Evropskou centrální bankou pro poměr mezi EUR a Kč k 31.12. roku předcházejícímu roku podání žádosti o podporu, příp. pro poslední pracovní den předcházející tomuto datu, pokud 31.12. připadá na sobotu, neděli nebo svátek.

## **Článek 7**

### **Ostatní ustanovení**

1. Zdrojem informace o počtu zaměstnanců jsou údaje o počtu zaměstnanců předávané České správě sociálního zabezpečení.
2. Obratem se rozumějí výnosy bez daně z přidané hodnoty a dalších nepřímých daní. Příjmy se rozumějí bez daně z přidané hodnoty a dalších nepřímých daní.
3. Zdrojem informace k ověření údajů o výši obratu je pro subjekty vedoucí účetnictví výkaz zisku a ztráty podnikatelského subjektu. Zdrojem informací pro ověření údajů o výši příjmů jsou pro subjekty vedoucí daňovou evidenci údaje o příjmech a výdajích v daňové evidenci podle § 7b zákona č. 586/1992 Sb., o daních z příjmů, ve znění pozdějších předpisů.
4. Zdrojem informace k ověření údajů o výši aktiv je pro subjekty vedoucí účetnictví Rozvaha podnikatelského subjektu. V případě subjektů vedoucích daňovou evidenci se

jedná o majetek zjištěný z údajů v daňové evidenci podle § 7b zákona č. 586/1992 Sb., o daních z příjmů, ve znění pozdějších předpisů.

5. Zdrojem informací o vztazích mezi partnerskými a spojenými podniky jsou např. smlouvy uzavřené s daným podnikem, ustanovení v memorandech nebo stanovách.

## **Příklad stanovení počtu zaměstnanců a výše finančních ukazatelů podle definice EU pro MSP**

### **I. Pojmy**

- **přímý partner** – podnikatel, který má majetkovou účast na žadateli, nebo podnikatel, ve kterém má žadatel majetkovou účast více jak 25%, max. 50%,
- **nepřímý partner** – podnikatel, který je spojený s přímým partnerem žadatele, tj. přímý partner žadatele má v něm majetkovou účast vyšší než 50%, nebo podnikatel, jehož majetková účast na přímém partnerovi žadatele je vyšší než 50%,
- **přímo spojený podnikatel** - podnikatel, který má majetkovou účast na žadateli přesahující 50%, nebo podnikatel, ve kterém má žadatel majetkovou účast přesahující 50%,
- **nepřímo spojený podnikatel**
  - a) podnikatel, který je spojen s podnikatelem, jenž je přímo spojený se žadatelem, tj. přímo spojený podnikatel má v nepřímo spojeném podnikateli majetkovou účast vyšší než 50%, nebo podnikatel, jehož majetková účast na podnikateli přímo spojeném s žadatelem je vyšší než 50%, nebo
  - b) podnikatel, který je spojen s nepřímo spojeným podnikatelem podle písm. a) a všichni další podnikatelé, kteří jsou dále takto mezi sebou spojeni.

Sledování propojenosti podnikatelů se ukončuje:

- a) v případě spojení s podnikateli vlastněnými žadatelem okamžikem, kdy již nelze najít dalšího spojeného podnikatele ,
- b) v případě žadatele vlastněného spojeným podnikatelem v případech, kdy již nelze najít dalšího spojeného podnikatele.

### **II. Postup stanovení počtu zaměstnanců a výše finančních ukazatelů**

K údajům za žadatele se:

#### **a) proporcionalně přičtou:**

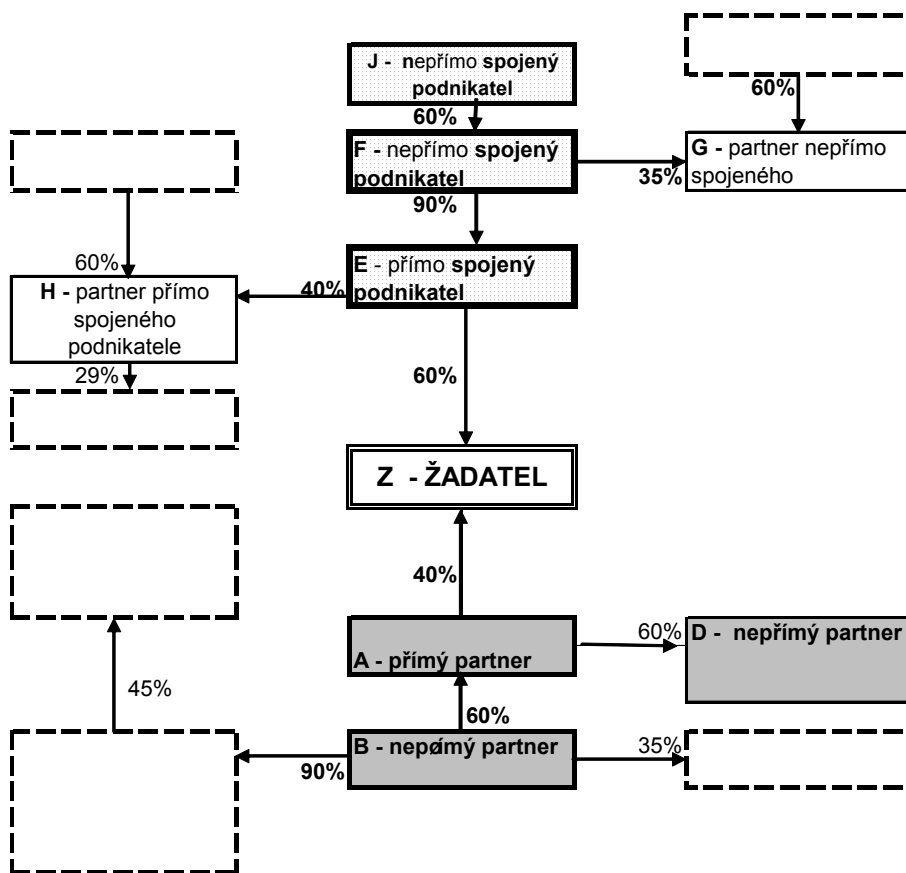
- údaje za přímého partnera žadatele plus
- údaje za nepřímého partnera žadatele, tj. podnikatele přímo spojeného s přímým partnerem žadatele.

Partnerské podniky přímého i nepřímého partnera žadatele se neberou do úvahy.

#### **b) v plné výši přičtou:**

- údaje za přímo spojeného podnikatele ke kterým se přičtou proporcionalně údaje za partnera tohoto přímo spojeného podnikatele, plus
- údaje za nepřímo spojené podnikatele, ke kterým se přičtou proporcionalně údaje za partnery všech nepřímo spojených podnikatelů.

II. Vzorový příklad stanovení údajů žadatele o podporu včetně spojených a partnerských podnikatelů



Žadatel včetně spojených a partnerských podnikatelů =  
 $= Z + 0,4(A + B + D) + E + 0,4H + F + 0,35G + J$

- přímo spojený nebo nepřímo spojený podnikatel
- přímý partner nebo nepřímý partner
- partner přičítaný proporcionálně k přímo či nepřímo spojenému podnikateli
- podnikatel nezahrnovaný do výpočtu