

Podpora podnikání – přístupy, formy a nástroje

Regionální podpora podnikání

P2 27. února 2007

Obsah přednášky

- Vymezení MSP (SME)
- Výkony MSP
- Důvody pro podporu podnikání
- Prioritní oblasti podpory
- Formy a nástroje podpory
- Další možnosti financování MSP

Vymezení pojmu malé a střední podnikání

- Zákon o podpoře MSP (EU)
- Český statistický úřad
- OECD
- Obchodní zákoník

MSP dle nařízení Komise (ES) č. 364/2004

Drobný, malý a střední podnikatel (MSP):

- zaměstnává méně než 250 zaměstnanců,
- aktiva/majetek nepřesahují korunový ekvivalent částky 43 mil. EUR nebo obrat/příjmy nepřesahuje korunový ekvivalent 50 mil. EUR.

Malý podnikatel:

- zaměstnává méně než 50 zaměstnanců,
- aktiva/majetek nebo obrat/příjmy nepřesahují ekv. 10 MEUR

Drobný podnikatel:

- zaměstnává méně než 10 zaměstnanců a
- aktiva/majetek nebo obrat/příjmy nepřesahují ekv. 2 MEUR.

Druhy podnikatelů

- „**Samostatným**“ je každý podnikatel, který není klasifikován jako partnerský nebo jako spojený.
- „**Partnerskými**“ jsou všichni podnikatelé, kteří nejsou klasifikováni jako spojení a mezi kterými je tento vztah: podnikatel vlastní buď výlučně, nebo společně s jedním nebo více spojenými podnikateli 25% až 50% kapitálu nebo hlasovacích práv jiného podnikatele.

Druhy podnikatelů

„Spojení“ jsou podnikatelé, kteří mají mezi sebou některý z těchto vztahů:

a) podnikatel má většinu hlasovacích práv akcionářů, společníků nebo členů jiného podnikatele ;

b) podnikatel má právo jmenovat nebo odvolávat většinu členů správního, řídicího nebo dozorčího orgánu jiného podnikatele;

c) podnikatel má právo uplatňovat dominantní vliv nad jiným podnikatelem podle smlouvy uzavřené s tímto podnikatelem nebo podle ustanovení v jeho zakladatelské listině nebo zakladatelské smlouvě ;

d) podnikatel, který je majitelem akcií nebo členem jiného podnikatele, sám kontroluje podle dohody s ostatními akcionáři, společníky nebo členy uvedeného podnikatele většinu hlasovacích práv akcionářů, společníků nebo členů v uvedeném podnikateli.

Sčítání údajů

V případě samostatného podnikatele se údaje, včetně počtu zaměstnanců, stanovují výhradně na základě údajů týkajících se tohoto podnikatele.

V případě podnikatelů, které nelze považovat za samostatné, se k údajům za dotyčný podnik se přičtou:

a) údaje o každém partnerovi dotyčného podnikatele vlastním dotyčného podnikatele nebo vlastněném dotyčným podnikatelem. Přičítaná veličina je úměrná procentuálnímu podílu na základním kapitálu nebo hlasovacích právech (podle toho, který je vyšší).

b) údaje o každém podnikateli, který je přímo nebo nepřímo spojen s dotyčným podnikatelem, a to v plné výši. K údajům za spojeného podnikatele se poměrně přičítají údaje o každém jeho partnerovi.

- Počet zaměstnanců odpovídá průměrnému přepočtenému počtu zaměstnanců za poslední uzavřené účetní období.
- Korunový ekvivalent se stanoví vynásobením částek uvedených v EUR kursem vyhlášeným Evropskou centrální bankou pro poměr mezi EUR a Kč k 31.12. roku předcházejícímu roku podání žádosti o podporu.

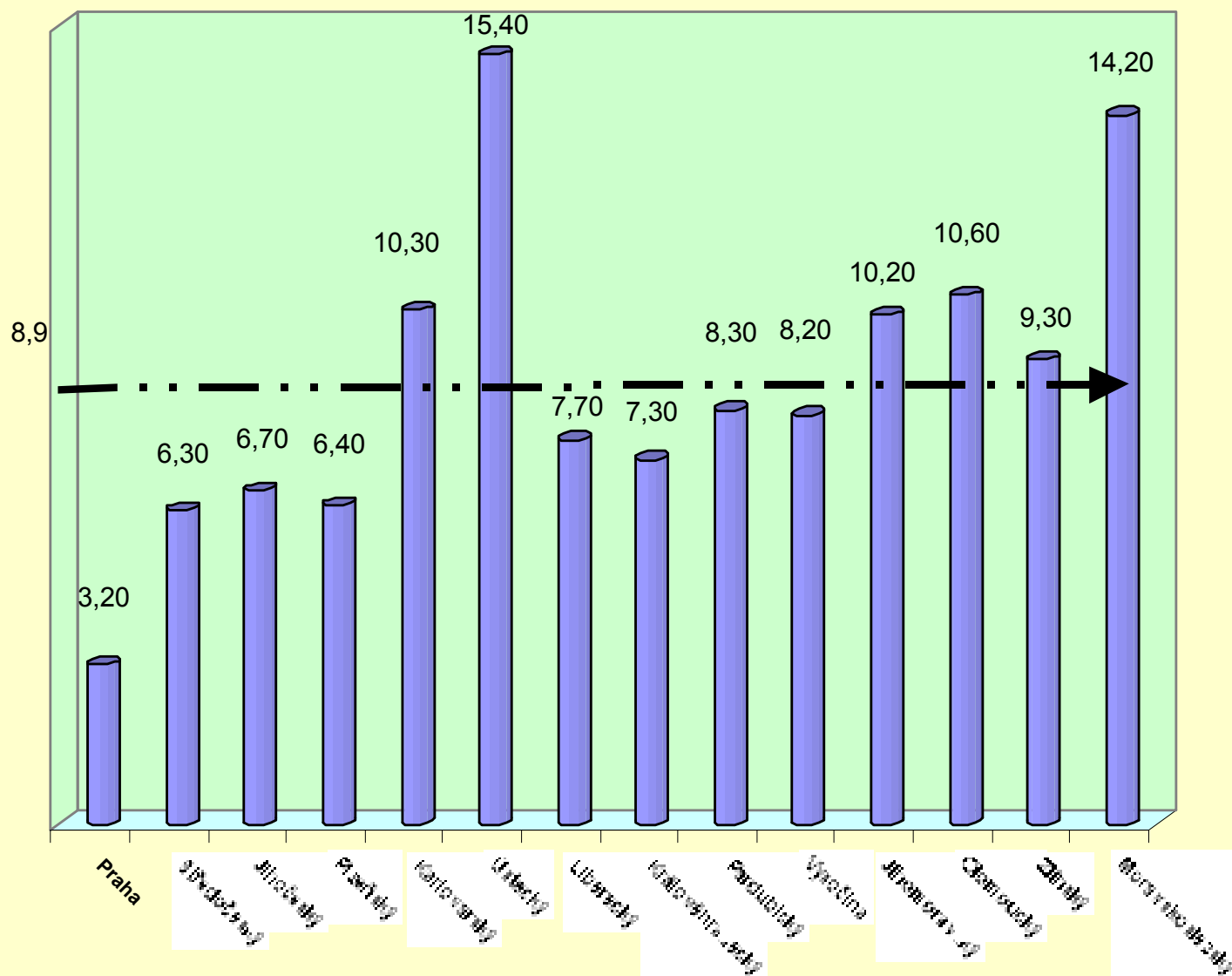
Jiné definice MSP

- **ČSÚ:** sleduje pouze počet zaměstnanců
- **OECD:** MSP jsou nezávislé firmy, které zaměstnávají méně než určitý počet zaměstnanců. Doplňuje i ek. kritéria.
- **Obch. zák.:** Malý podnikatel může být definován jako ten, který nemusí být zapsán v OR

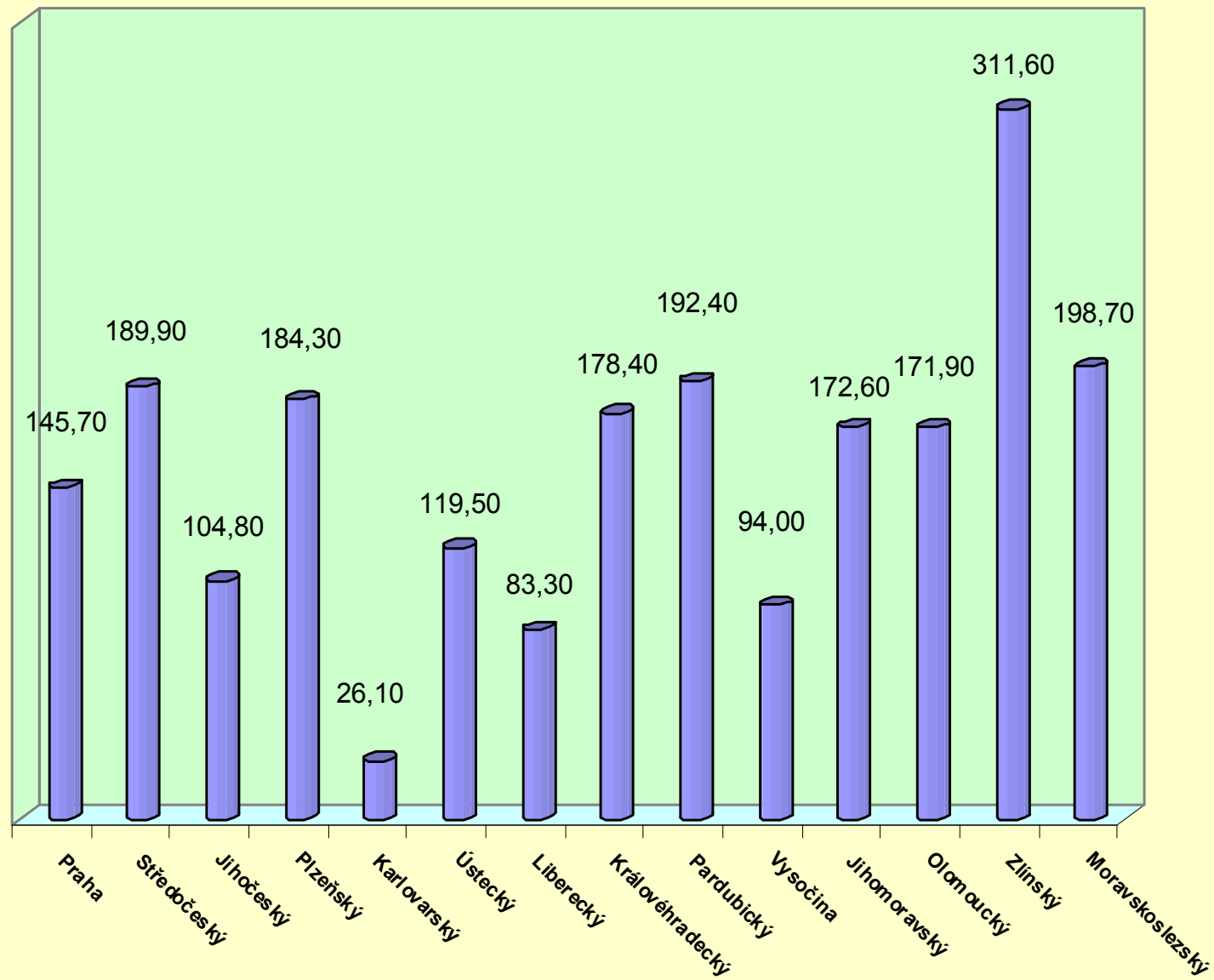
Makroekonomické ukazatele a MSP

Ukazatel	1997	1998	1999	2000	2001	2002	2003	2004	2005
Počet podniků	99,77	99,78	99,80	99,81	99,81	99,79	99,81	99,85	99,85
Počet zaměstnanců	59,82	56,35	59,12	59,47	59,73	60,94	62,21	61,50	61,79
Výkony	52,91	51,73	53,34	52,85	51,44	52,02	52,01	52,15	52,27
Účetní přidaná hodnota	57,36	51,35	53,03	52,60	51,33	52,69	52,06	52,90	53,43
Mzdové náklady /bez OON/	1)	1)	54,69	54,67	55,72	55,50	56,18	55,67	56,01
Investice	1)	1)	41,66	40,56	37,81	44,52	49,55	50,50	52,88
Vývoz	36,40	36,25	36,54	36,15	35,74	34,16	34,0	34,3	39,7
Dovoz	48,00	48,84	50,74	49,43	47,12	50,33	49,8	52,5	54,4
HDP	1)	1)	34,78	31,74	31,12	32,24	35,15	34,86	34,72

Míra nezaměstnanosti v % k 31.12.2005 (průměr v ČR 8,9%)



Regionální rozložení podpor MSP v roce 2005 (mil. Kč)



Přínosy MSP

- Zmírňují negativní důsledky strukturálních změn
- Vytváření nových pracovních příležitostí
- Podněcují konkurenci v ekonomice
- EU: MSP jsou páteří ekonomiky
- Působí na velké podniky
- Působí jako subdodavatelé velkých podniků
- Faktor sociální stability a ekonomického rozvoje
- Vytvářejí podmínky pro vývoj a zavádění nových technologií, přínosy v oblasti inovací
- Rychle se adaptují na požadavky a výkyvy trhu
- Vyplňují okrajové oblasti trhu
- Rozvoj regionů menších měst a obcí

Proč podporovat MSP?

- Jejich ekonomický a sociální přínos
- Jejich citlivost na změny v okolí
- Slabé stránky podnikatelského prostředí
- Každá velká společnost byla někdy malá
- Potíže při financování jejich činnosti
- Informační bariéry
- Zvýšená konkurence na JVT
- Jsou pevně spojeny s regionem
- Překážky inovačního podnikání

... a v čem je podpora podnikání negativní?

- Narušení hospodářské soutěže
- Negativní dopad na podniky z jiných zemí
- Může dojít k likvidaci jiného podniku
- Nerovné postavení ve výběrovém řízení
- Omezenost veřejných financí
- Dotace jsou „ekonomicky nelogické“, úvěry jsou efektivnější.

Počet ekonomicky aktivních MSP

2005	Počet aktivních subjektů			podíl počtu MSP na celkovém počtu podniků v ČR (%)
	právnícké osoby 0-249 zam.	fyzické osoby 0-249 zam.	celkem MSP	
Průmysl	25 959	133 884	159 843	99,42
Stavebnictví	6 581	96 869	103 450	99,93
Obchod	43 280	190 048	233 328	99,94
Pohostinství	5 067	43 631	48 698	99,96
Doprava	5 880	40 556	46 436	99,79
Peněžnictví	1 019	14 684	15 703	99,82
Služby	52 957	289 761	342 718	99,95
Zemědělství	2 492	41 044	43 536	99,92
Celkem	143 235	850 477	993 712	99,85

Počet zaměstnanců v MSP

2005	Počet zaměstnanců (tis.)			podíl zaměstnanců v MSP na celkovém počtu v ČR (%)
	právnícké osoby 0-249 zam.	fyzické osoby 0-249 zam.	celkem MSP	
Průmysl	553	108	661	49,96
Stavebnictví	126	50	176	78,92
Obchod	281	112	393	77,06
Pohostinství	48	56	104	88,89
Doprava	71	30	101	34,95
Peněžnictví	12	1	13	20,00
Služby	284	79	363	78,74
Zemědělství	107	16	123	86,62
Celkem	1 482	452	1 934	61,79

Investice MSP

2005	Investice (mil. Kč)			
	právnícké osoby 0-249 zam.	fyzické osoby 0-249 zam.	celkem MSP	podíl investic v MSP na celku v ČR (%)
Průmysl	63 113	6 891	70 004	32,65
Stavebnictví	7 906	1 511	9 417	64,76
Obchod	33 865	5 506	39 371	72,26
Pohostinství	5 236	2 676	7 912	93,68
Doprava	13 250	5 909	19 159	30,24
Peněžnictví	5 280	419	5 699	37,04
Služby	78 664	10 913	89 577	90,45
Zemědělství	15 638	2 345	17 983	88,29
Celkem	222 952	36 170	259 122	52,88

Srovnání MSP a velkých podniků

2005	výkony na 1 zaměstnance v MSP	výkony na 1 zaměstnance ve velkých podnicích	úč. př. hodnota na 1 zaměstnance v MSP	úč. př. hodnota na 1 zaměstnance ve velkých podnicích
	(Kč)	(Kč)	(Kč)	(Kč)
Průmysl	1 765 461	3 073 884	455 846	774 962
Stavebnictví	1 801 483	3 883 426	395 051	638 979
Obchod	1 326 997	942 675	591 796	424 350
Pohostinství	832 019	866 000	273 356	347 538
Doprava	2 437 307	1 414 394	667 842	648 340
Peněžnictví	3 276 154	2 970 481	1 507 385	2 263 692
Služby	1 734 763	873 551	723 397	441 194
Zemědělství	1 027 805	1 022 421	294 902	360 789
Celkem	1 622 010	2 394 973	526 247	741 569

Členění podpor podnikání

- Podpora přímá vs. nepřímá
- Podpory všeobecné vs. speciální
- Podpory národní, regionální a nadnárodní

Všeobecné podpory podnikání

- Podpora MSP
- Operační programy
- Podpora výzkumu, vývoje a inovací
- Trh práce
- Informace, poradenství, vzdělávání
- Rizikový kapitál

Speciální podpora podnikání

- Energetika
- Podpora exportu (vč. veletrhů a výstav)
- Podpora jakosti
- Ekologie
- Cestovní ruch
- Zemědělství

Přímá podpora podnikání

- Návratná finanční výpomoc
- Záruka
- Zvýhodněný úvěr
- Dotace
- Finanční příspěvek

-
- Grant

Podpora malého rozsahu

- Pravidlo de minimis
- 3 po sobě jdoucí účetní, resp. zdaňovací období
- Max. podpora malého rozsahu 200 tis. EUR
- Hrubý ekvivalent podpory

Nepřímá podpora podnikání

- zjednodušování administrativy a byrokratické zátěže
- poradenství / poradenská centra
- průmyslové zóny
- podnikatelské inkubátory a vědecko-technické parky
- klastry

Zjednodušování administrativy

- Zjednodušení zápisu do obchodního rejstříku
- Centrální registrační místa
- Úvěrový registr státu
- Regulatory Impact Assessment (RIA)
- Úpadkový zákon

Zjednodušení zápisu do OR

- Odstraněn tzv. přezkum obsahu listin
- Registrační princip
- Odpovědnost nesou společnosti a notáři
- Zápis do 5 dnů, jinak tzv. zápis pro zmeškání lhůty
- Zápisy mohou provádět vyšší soudní úředníci
- Předepsané formuláře a přílohy

Centrální registrační místa

Prostřednictvím CRM bude možno provést vedle vlastního oznámení živnosti také daňovou registraci, oznámení České správě sociálního zabezpečení, úřadům práce i příslušné zdravotní pojišťovně. Podnikateli přitom postačí jediný formulář. Informační systémy a databáze jednotlivých úřadů budou od poloviny roku 2006 propojeny přes **Registr živnostenského podnikání**. CRM tak budou schopna provést registraci podnikatele bez nutnosti dodávat např. doklady o bezdlužnosti nebo výpis z rejstříku trestů.

Registr dlužníků státu

- Projekt navazuje na Centrální registrační místa
- Budou do něj zapsáni všichni podnikatelé, kteří dluží státním institucím.
- Časem i soudní poplatky nebo mýtné.
- Cílem je zejména snížení daňových nedoplatků.
- Potvrzení o bezdlužnosti vůči státu (např. při žádostech o podporu)
- Pravděpodobně bude veřejný.

Regulatory Impact Assessment (RIA)

- Povinnou součástí všech zákonných předpisů, má být od r. 2007 i analýza dopadů předkládané právní normy na podnikatelské prostředí. Časem má být opatření rozšířeno i na podzákonné a již existující předpisy.
- Hodnocení dopadu regulace zahrnuje soustavu metod směřujících k systematickému hodnocení negativních a pozitivních dopadů navrhované či existující regulace.
- Nevládní projekt eStat navíc zahrnuje to, že občané ČR musí mít zákonné právo se proti nadměrné zátěži bránit u soudu.

Byrokratická zátěž

Byrokratická zátěž je omezení subjektu založené na ustanovení právního předpisu, ukládající něco vykonat, zdržet se nebo strpět... **Nadměrnou byrokratickou zátěží** se rozumí subjektům ukládaná byrokratická zátěž v situaci, kdy by cíle byrokratické zátěže mohlo být ve srovnatelné míře dosaženo vlastním svobodným rozhodováním subjektů, svobodnou dohodou subjektů nebo jinými mechanismy bez přímých či nepřímých zásahů státu, jednotek územní samosprávy, jakož i právnické osoby, která byla založena nebo zřízena zvláštním právním předpisem nebo na základě zvláštního právního předpisu.

Pramen: eStat

Zákon o konkursu a vyrovnání

- Věřitelé budou mít při konkursu hlavní slovo, budou mít vliv na jmenování konkurzního správce
- Krach podniku neznamená nutně likvidaci
- Nově zavádí osobní bankroty
- Cíl: zkrácení konkurzních řízení a vyšší návratnost pohledávek

Nepřímé podpory - poradenství

- Podnikatelská a inovační centra (BIC) – členství v European Business Network
- Informační místa pro podnikatele
- Národní registr poradců (a související program Konkurenceschopnost)
- Služby agentury CzechTrade
- Portál o podnikání Businessinfo.cz

Průmyslové zóny

- Ucelené souvislé území, vymezené v závazné části schváleného územního plánu velkého územního celku či schváleného územního plánu obce jako území současně zastavěné převážně objekty pro průmyslovou výrobu, obchod, služby nebo jako zastavitelné území vhodné převážně pro umístování průmyslové výroby, obchodu, služeb.
- Brownfields – zastavěná a nevyužívaná území (staré průmyslové komplexy)

Inkubátory a VTP v ČR

- VTP podporuje inovační aktivity firem. Poskytuje nájemní prostory a příslušné vybavení, odborné poradenství a další služby. Obvykle podněcuje a řídí transfer znalostí a technologií mezi vysokoškolskými nebo výzkumnými institucemi, firmami a trhem.
- Inkubátor pomáhá vzniku nových inovačních firem. Budova, kde mají začínající podnikatelé zvýhodněný nájem a další služby.

Přínosy VTP

- podporuje podnikatelské prostředí
- pomáhá zakládat nové firmy a rozvíjet ty stávající
- přenáší nové technologie z vysokoškolských a výzkumných organizací do praxe
- podporuje vývoj nových technologií, produktů a služeb
- stimuluje tvorbu pracovních míst
- zvyšuje uplatnitelnost VŠ absolventů na trhu práce v daném oboru
- předchází odlivu kvalifikovaných pracovních sil a znalostí z regionu

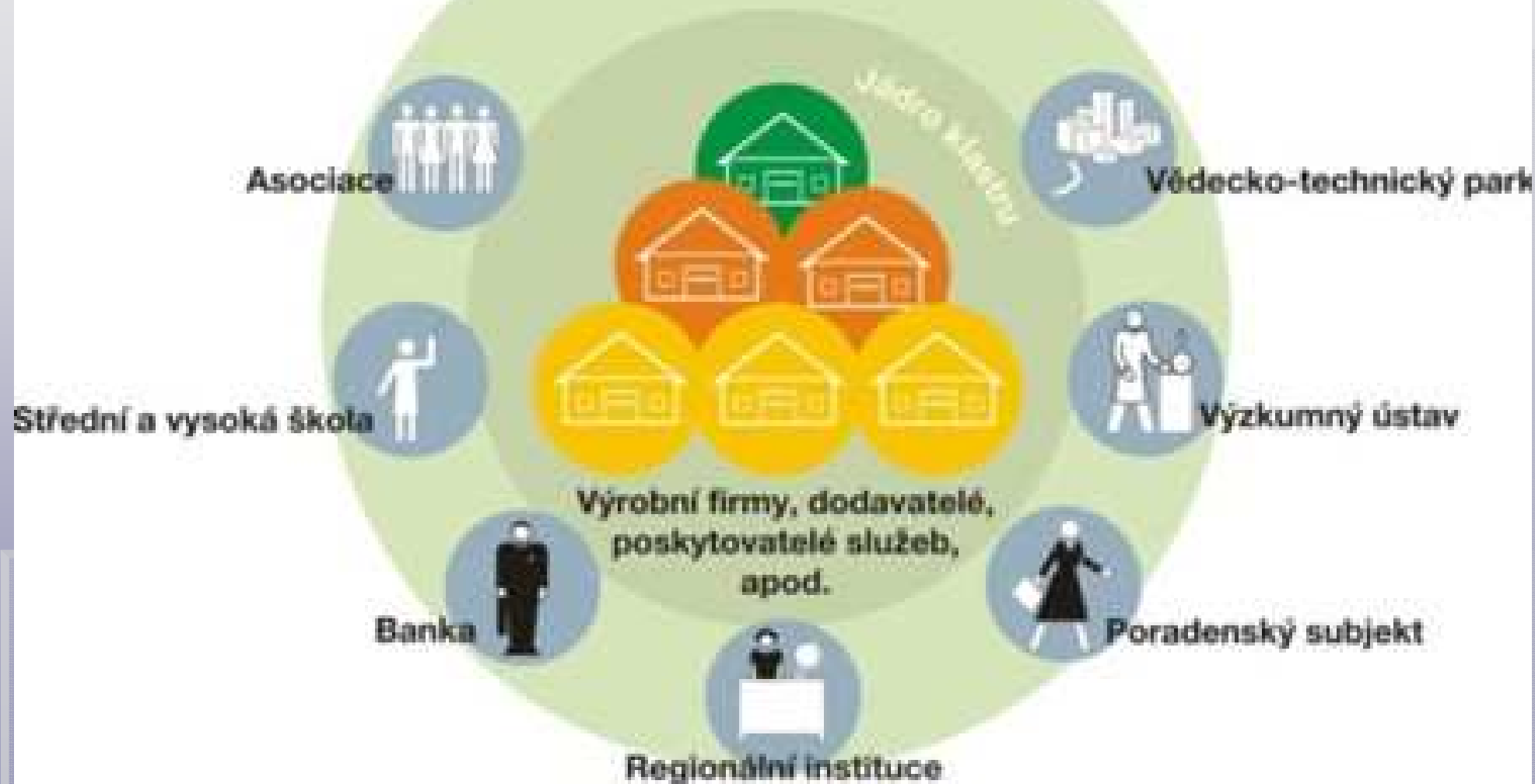
Podnikatelské inkubátory

- Podnikatelský inkubátor je instituce zaměřená na pomoc začínajícím inovačním firmám, jejichž hlavním cílem podnikání je vývoj nových výrobků, technologií či služeb a jejich uvedení na trh.
- Podpora: formou zvýhodněného nájmu a cenově zvýhodněných konzultantských a jiných služeb. Možnost sdílet společné prostory, společné laboratoře a celkové zázemí. Nájemní smlouva je obvykle na tři roky.

Klastry

- Klastry jsou geografická blízká navzájem provázaná odvětví, specializovaných dodavatelů, poskytovatelů služeb, firem v příbuzných oborech a přidružených institucí – spolupracují i soutěží mezi sebou

Schéma klastru



Další možnosti financování MSP

- Business Angels
- Venture capital a private equity
- IPO (Initial Public Offering)
- Factoring
- Forfeiting

Literatura

Základní literatura:

Definice MSP (http://www-old.mpo.cz/xqw/webdav/-UTF8-/dms_mpo/getFileinternet/15053/15342/10_04_M_Definice_MSP_03102005.pdf)

S. Rysková: Dotace kazí konkurenci. Ekonom č. 47/2005, str. 85.

Rozšiřující literatura:

MPO: Zpráva o vývoji malého a středního podnikání a jeho podpoře v roce 2005, květen 2006: (Web: www.mpo.cz)

Projekt eStat: www.estat.cz