

Podpora sportu z veřejných zdrojů

Prezentace do Ekonomiky sportu

autorka: Ing. Jarmila Neshybová

vedoucí semináře: Ing. Marek Pavlík

Odhad přínosu sportu v roce 2006 v ČR

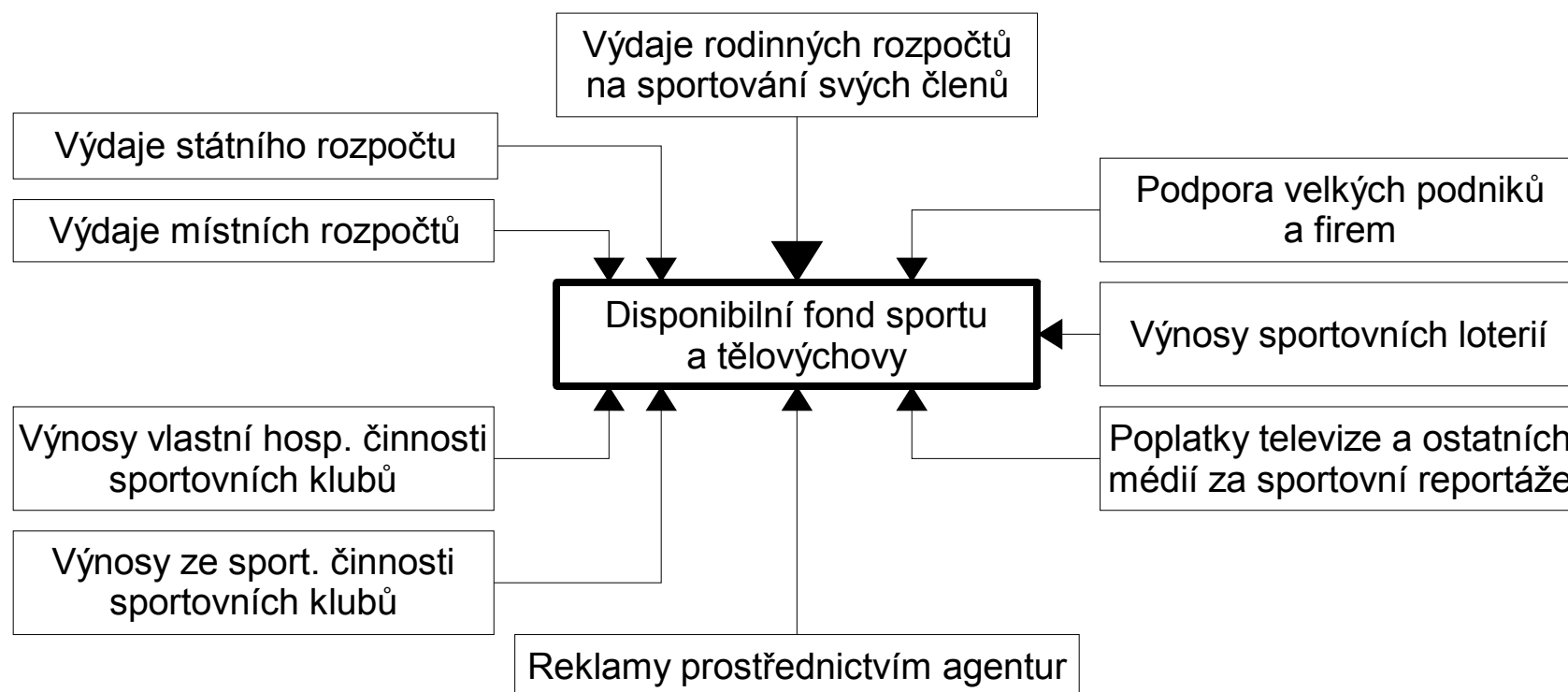
- Podpora sport. prostředí ze státního rozpočtu 3 000 mil. Kč,
- očekávaný přínos do státního rozpočtu:
 - odvody DPH za sport. soutěží celkem 4 041 mil. Kč
 - odvody DPH za provoz sport. zařízení 229 mil. Kč
 - odvody DPH za výstavbu sport. zařízení 393 mil. Kč
 - odvody daně z příjmu 68 mil. Kč
- očekávaný přínos státního rozpočtu 4 731 mil. Kč
- pozitivní přínos sport. prostředí 1 731 mil. Kč.
- Sport se státem vstupuje do partnerského vztahu.

Základní východiska při úvahách o financování sportu

- Při posuzování péče státu o sport je nutné vycházet ze statistik charakterizující tuto oblast:
 - počet organizovaných členů ve sportu: cca 2 000 000 členů,
 - hrubý odhad neorganizovaných: cca 1 500 000 občanů,
 - počet SK a spolku: cca 20 000,
 - objem majetku určeného ke sportu: cca 53 miliard Kč.
- Na základě z. č. 202/1009 Sb., o loteriích a jiných podobných hrách přispívají na veřejně prospěšné činnosti – tedy i sport – soukromé FO a PO.

Způsoby financování

- je uplatňován mnohozdrojový systém, spolupráce veřejného a soukromého sektoru. Naznačené schéma je zobecněním všech existujících zdrojů



Financování z veřejných rozpočtů

- Veřejný sektor je tradičním zdrojem oblasti sportu.
- Finanční fond veřejných prostředků na podporu sportu a tělovýchovy v ČR tvoří:
 - dotace na veřejně prospěšné programy,
 - dotace na zabezpečení reprezentace,
 - financování sport. rezortních středisek,
 - financování sport. soutěží a škol,
 - financování sport. výzkumu,
 - dotace z místních rozpočtů,
 - financování školní tělesné výchovy.

Státní rozpočet

- Sport je financován prostřednictvím MŠMT (kap. 333), MO (kap. 304), MV (kap. 314)
- MŠMT je z kompetenčního zákona resortem pro tělovýchovu, sport a turistiku.
- Zmíněná ministerstva vytváří komplexní podmínky pro systém přípravy ke státní a resortní sport. reprezentaci, včetně přípravy sport. talentů, včetně juniorské kategorie ve vybraných sport. odvětvích, zabezpečují materiální, zdravotní, sociální, organizační a personální podmínky, provoz sport. zařízení a účelových ubytovacích a zdravotních zařízení.

Státní rozpočet

- Zákon č. 218/2000 Sb., vymezuje podmínky pro poskytování dotace ze stát. rozpočtu takto:
 - na dotaci není právní nárok,
 - o poskytnutí dotace rozhoduje poskytovatel na základě žádosti,
 - při poskytnutí dotace vydá poskytovatel písemné rozhodnutí,
 - na rozhodnutí se nevztahují obecné předpisy o správním řízení,
 - písemné rozhodnutí je smluvním vztahem, jež je vymezen účelem, obsahem a dalšími podmínkami.

Státní rozpočet

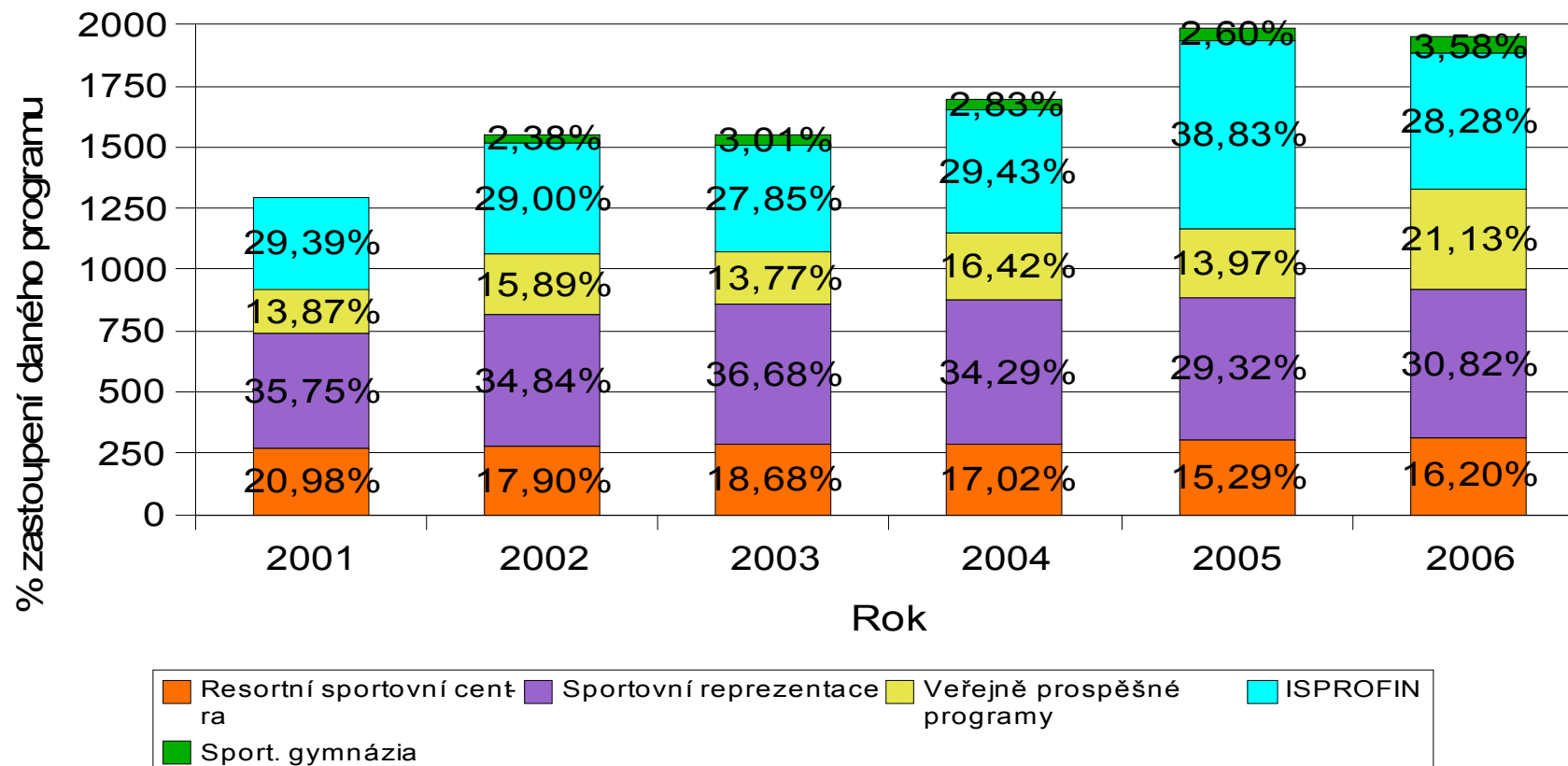
- Státní podpora prostřednictvím ministerstev se uskutečňuje na základě zákona o Státním rozpočtu pro daný rok,
- celkový objem výdajů pro oblast sportu je kompromisem mezi požadavky a reálnými možnostmi,
- realizace rozdělování, čerpání a vyúčtování st. dotací vychází ze systému, který je objektivním přístupem k řešení podpory nestátních neziskových organizací v oblasti sportu.

MŠMT

- 2 okruhy:
 - Státní sportovní reprezentace – 3 programy (Státní sport. reprezentace ČR, Sport. centra mládeže, Sport. talent), + podpora činnosti RSC (resortních sport. center) + podpora Antidopingového výboru,
 - Tělovýchova, včetně ISPROFIN – 5 programů (Sport. třídy, Národní program rozvoje sportu pro všechny, Sport a škola, Sport zdravotně postižených, Údržba a provoz sport. a tělových. zařízení), + ISPROFIN
- Podpora přípravy sport. gymnázií – Rozvojový program, vyhlašovaný v souladu se zákonem č. 561/2004 Sb.

MŠMT

- Vývoj dotačních programů a vyčleněných dotací



Resortní sportovní centra (RSC)

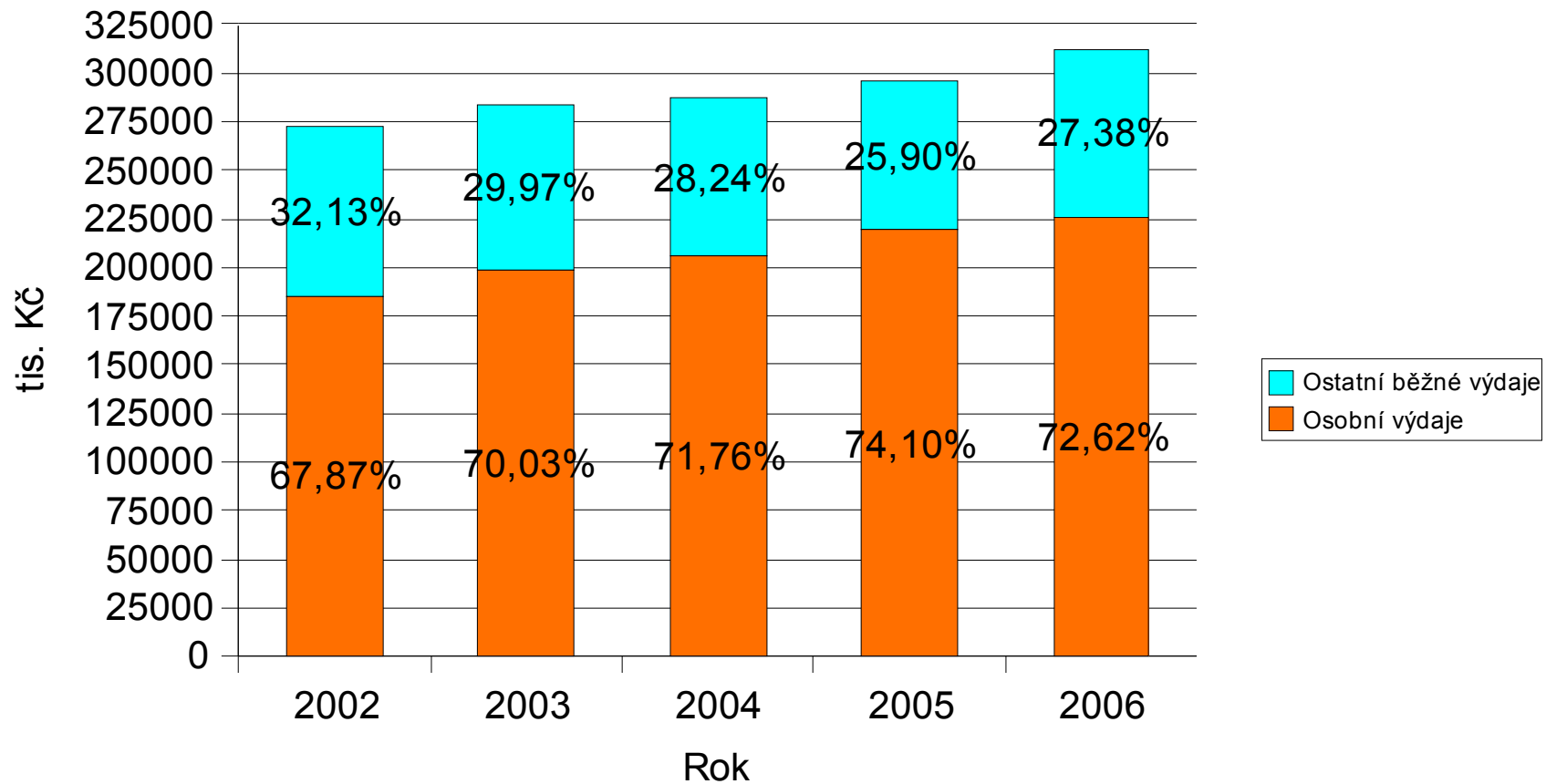
- RSC jsou specializovaná pracoviště MŠMT, MO, MV
- hl. úkolem je vytváření personálních, sociálních, prostorových a materiálních podmínek pro přípravu vybraných špičkových sportovců k reprezentaci státu,
- zařízení podobného typu vznikají a působí ve všech vyspělých zemích světa,
- RSC MO: Armádní sportovní centrum DUKLA, Handball Club DUKLA Praha, Volejbalový klub DUKLA Liberec, Vědecké a servisní pracoviště CASRI,
- RSC MV: odbor sportu,
- RSC MŠMT: Vysokoškolské sport. centrum.

RSC

- RSC MŠMT byly do začátku platnosti zákona o podpoře sportu státními příspěvkovými organizacemi, RSC MO a MV byly rozpočtovými součástmi ministerstev,
- zákon o podpoře sportu stanovil, že RSC mají být organizační složky státu,
- převod RCS MŠMT nevyvolal žádné navýšení výdajů, personálu či majetku, RSC MO a MV by ovšem tato zvýšení vyvolal, proto novela zákona o podpoře sportu (z. č. 219/2005 Sb.) umožňuje zachovat stávající organizačně právní úpravu těchto center jako organizačních složek ministerstev a ne samostatných organizačních složek státu.

RSC

- Vývoj osobních a ostatních běžných výdajů RSC



RSC

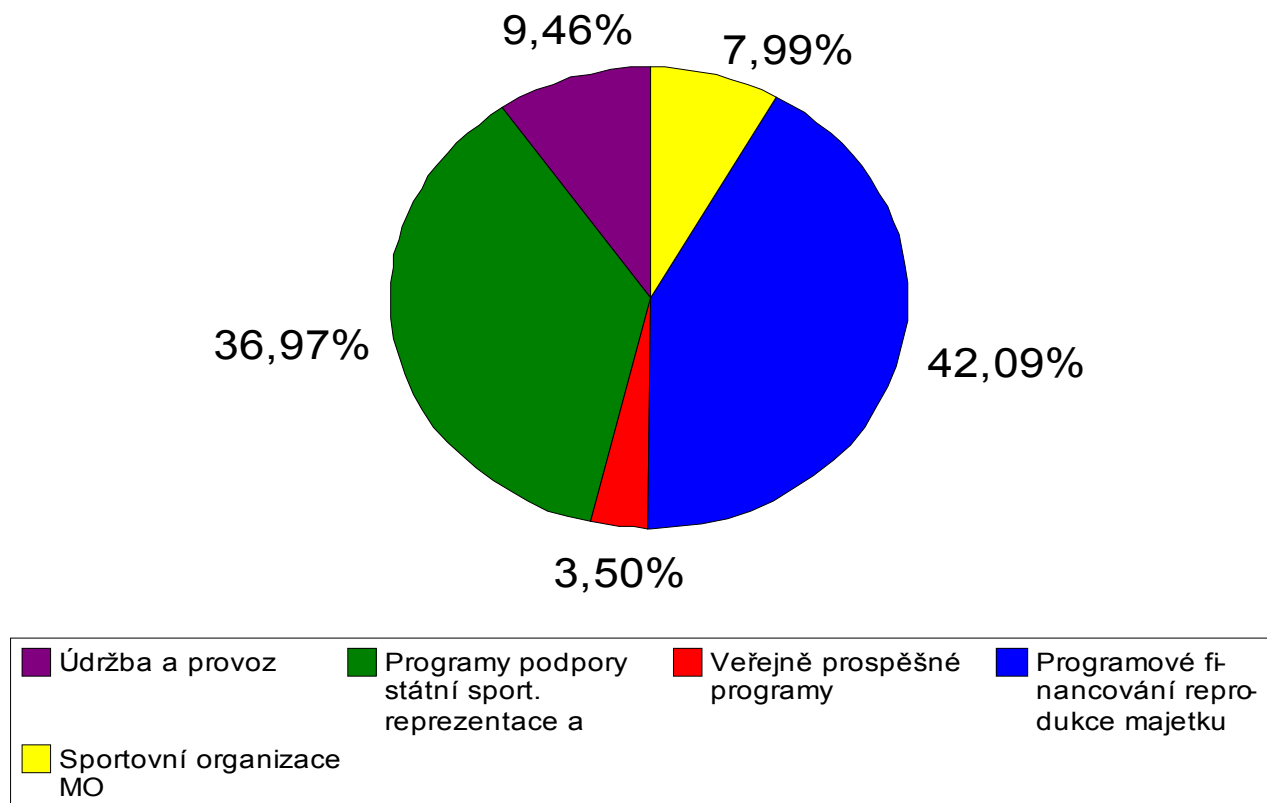
- odměňování sportovců a trenérů RSC se řídí z. č. 143/1992 Sb., katalog prací určuje zařazení sportovců a trenérů do platových tříd, nařízení vlády o platových poměrech stanovuje jednotlivé finanční tarify,
- *pro zajímavost: u sportovců na plný úvazek se výše platových tarifů pohybuje v rozmezí 11 580 – 28 250 Kč, u trenérů 10 660 – 26 040 Kč,*
- oblast odměňování zaměstnanců REC zatěžuje celkový objem běžných výdajů RSC v kapitole MŠMT ze 3/4,
- V roce 1994 zatížily výdaje na RSC částkou činící 0,063 % z výdajů státního rozpočtu, v roce 2006 částkou činící 0,032 % výdajů státního rozpočtu.

Analýza podpory sportu z úrovně ministerstev za rok 2005

- Ministerstva
 - 17 grantových programů
 - 1 864 160,5 tis. Kč
- MŠMT:
 - vyhlásilo 11 programů, vyčlenilo 1 687 806,8 tis. Kč (90,5 %)
 - nejvyšší částku získalo Programové financování reprodukce majetku (42 % veškerých výdajů MŠMT na sport), podpora st. sport. reprezentace a přípravy sport. talentů činila 37 %, veřejně prospěšné programy 3,5 %, téměř 2 % podpořilo činnost složek MO zejména ASC DUKLA, podpořilo sport handicapovaných 6 000 tis. Kč,
 - příspěvky na oblast sportu tvoří 2,36 % z rozpočtovaných výdajů kapitoly, podpora rozpočítaná na 1 000 obyvatel činí 165 138 Kč.

MŠMT

- Dotace z rozpočtu MŠMT dle jednotlivých oblastí (%)



Analýza podpory sportu z úrovně ministerstev za rok 2005

- MO:

- vypsalo 1 program, rozdělilo 173 391,7 tis. Kč (9,34 % z celkové částky poskytnuté z úrovně ministerstev),
- většina prostředků směřovala na podporu st. sport. reprezentace (99,5 %), zbytek získala občanská sdružení,
- podpora činí 0,33 % rozpočtových výdajů kapitoly, na každých 1 000 obyvatel připadá 16 965 Kč.

Analýza podpory sportu z úrovně ministerstev za rok 2005

- MV:
 - podporuje policejní sport prostřednictvím odboru sportu MV a hasičský sport v rámci Generálního ředitelství HZS. Odbor sportu vyhlásilo 3 programy, Generální ředitelství 2,
 - informace o poskytnutí podpor byly dostupné pouze u hasičského sportu, v rámci něhož bylo rozděleno 2 962 tis. Kč (0,16 % z celkové částky poskytnuté z úrovně ministerstev),
 - poskytnuté dotace činí 0,006 % rozpočtové kapitoly MV, částka připadající na 1 000 obyvatel činí 290 Kč,
 - výsledky analýzy jsou zkresleny neúplností údajů o podpoře policejního sportu.

Návrh financování sportu

- Návrh JUDr. M. Greckého:
- základní sportovní aktivity – součástí vzdělávacího procesu ve školách plně financované z resortu školství,
- výkonnostní sport, aktivity SK – financovány z regionálních rozpočtů (zejména materiální zabezpečení),
- vrcholový sport – financován prostřednictvím orgánu majícího postavení státní správy v čele s předsedou, jež by měl postavení ministra, nebo osoby jeho úrovně.

Municipální rozpočty

- Kraje a obce ve své působnosti dle zákona č. 115/2001 Sb., vytvářejí podmínky pro sport, zejména:
 - zabezpečují rozvoj sportu pro všech, přípravu sport. talentů, včetně zdravotně postižených občanů,
 - zajišťují výstavbu, rekonstrukci, údržbu a provoz svých sport,
 - zařízení, zabezpečují finanční podporu ze svého rozpočtu,
 - kontrolují účelné využívání svých sport. zařízení.
- Kraje a obce poskytují dotace jak na financování běžného provozu nestátních neziskových organizací, tak na konkrétní projekty, zaměřují se většinou na podporu sportovních oddílů a klubů působících v jejich regionu.

Municipální rozpočty

- Ministerstvy či vládou vydávané koncepční programy jsou přejímány orgány místní správy,
- podpora sportu municipalitami existuje ve všech vyspělých státech, různí se pouze používané formy podpory,
- pro samosprávu jde při dělené financí často o rozhodování velmi obtížné,
- ze stran samospráv nejde jen o přímou podporu finanční, ale i o institucionální a koncepční kroky, jež ovlivňují postavení i vnímání sportu na příslušné úrovni (př. vznik samostatných sport. komisí, krajských sport. reprezentací, vytvoření samostatných oddělení mládeže a sportu, začlenění problematiky sportu do programů

rozvoje)

Municipální rozpočty

- finanční objemy poskytované na sport nejsou pro municipality striktně stanoveny závaznými předpisy,
- Obec má několik možností, jak zajistit tok financí do svých preferovaných oblastí, většinou jde o kombinaci následujících variant:
 - financování přímo z rozpočtu (přes kapitolu „Školství“, kapitolu „Sport“, kapitolu „Jiné výdaje“)
 - založení organizace zajišťující sport. příležitosti,
 - granty, dotace.

Municipální rozpočty

- Municipality mají spojenou se sportem a tělovýchovou svou výdajovou stránku, ale i svou příjmovou stránku rozpočtu,
- Příjmy: dle z. č.243/2000 Sb, mají kraje a obce nárok na podíly z celostátního hrubého výnosu některých daní např. DPH, daně z příjmů FO, PO. Obce mají nárok na daň z nemovitostí ležících na jejich území. Tyto podíly daní mohou být i od osob působících v oblasti sportu a tělovýchovy.
- Obce a kraje mají právo vybírat místní poplatky – ve spojení se sportem to mohou být například poplatky ze vstupného, neob poplatky za užívání veřejného prostranství.

Municipální rozpočty – města, obce

- město od města je podíl financí pro sport ve výdajích různý, na úrovni větších měst bývá ročně vynakládaný objem ustálený,
- nejobvyklejší formy finanční podpory ze strany měst a obcí:
 - dotace na údržbu, rekonstrukci a provoz sport. zařízení,
 - přímá finanční dotace sport. subjektům na činnost a na akce,
 - na sport. reprezentaci města,
 - vypisováním dalších, cílenějších dotačních programů (př. pořádání veřejně přístupných akcí..),
 - přijímání úspěšných sportovců a kolektivů s představiteli měst a obcí spojené s předáváním finančních nebo

Municipální rozpočty – kraje

- vznikly koncem roku 2000, v následujících letech postupně začaly vypisovat dotační tituly,
- příklady dotačních titulů nebo dalších forem finanční podpory sportu na krajské úrovni:
 - grantové programy v rámci Programu rozvoje (rekonstrukce a obnova sportovišť, budování atletických drah, vybavení hřišť, podpora sportu různých skupin obyvatel),
 - individuální větší projekty v rámci realizace téhož programu,
 - jednorázové příspěvky na konkrétní sport. akce,
 - záštity představitelů kraje,
 - dary úspěšným reprezentantům.

Municipální rozpočty

- rozvojovým fenoménem se stávají ty druhy sportu, které navazují na aktivity v cestovním ruchu,
- jde o zvyšování nabídky na trávení volného času nejen v přírodě a ve sport. areálech přírodního charakteru (areály sjezdového lyžování, běžkařské trasy, cyklostezky, značené turistické stezky, aquaparky, golfová hřiště,..),
- je vhodné vytvářet podmínky pro rozvoj komerčních aktivit ve vazbě na sport – půjčovny sportovního vybavení,
- to vše příznivě ovlivňuje příliv návštěvníků, potažmo ekonomiku a zaměstnanost.

Analýza finanční podpory krajských rozpočtů za rok 2005

- *byli osloveni úředníci všech krajských úřadů, z důvodů neposkytnutí, nedoplnění či nepotvrzení informací byl ze statistické analýzy vyloučen Středočeský kraj.*
- *pouze 3 kraje mají vytvořeny samostatné koncepce pro rozvoj oblasti sportu a tělovýchovy (Jihočeský, Jihomoravský, Liberecký),*
- *podpora probíhá v rámci dotačního i mimodotačního řízení,*
- *s výjimkou kraje Olomouckého vypisují ostatní v rámci dotačního řízení grantové programy,*
- *některé mají zřízeny účelové peněžní fondy pro financování sportu: Liberecký, Vysočina, Zlínský, Středočeský*

Analýza finanční podpory krajských rozpočtů za rok 2005

- *Dle terénního šetření kraje rozlišují následující způsoby podpory:*
 - *grant,*
 - *příspěvek,*
 - *záštitu,*
 - *mimořádnou pomoc.*
- *Osoby, jež mohou podat žádost o dotaci, jsou vyjmenovány v dokumentaci vypsaneho programu, všechny kraje podporují různé právní formy nevládních neziskových organizací.*
- *Kraje vymezují max. a min. objem prostředků, kterými bude přispívat, většinou se podpora pohybuje ve výši 50 % - 70 % celkových nákladů projektů.*

Analýza finanční podpory krajských rozpočtů za rok 2005

- pro analýzu finanční podpory krajů do oblasti sportu nebyla nalezena obecně používaná hodnotící kritéria,
- bylo stanoveno 20 hodnotících ukazatelů, každý s uvedenou váhou v rozmezí 0 – 10 (10 znamená nejvyšší míru důležitosti),
- hodnoceno bylo 11 ukazatelů,
- Jihomoravský kraj údaje neověřil, přesto byl analyzován, úplné údaje nebyly zjištěny ani u Olomouckého, Moravskoslezského, Libereckého, Karlovarského a Ústeckého kraje. Chybějící údaje byly nahrazeny aritmetickým průměrem.

Analýza finanční podpory krajských rozpočtů za rok 2005

- Hodnocené ukazatele
 - počet vyhlašovaných programů (váha 2),
 - počet přijatých žádostí (váha 2),
 - počet schválených žádostí (váha 3),
 - poměr úspěšných k počtu přijatých žádostí (váha 5),
 - objem poskytnutých prostředků (váha 3),
 - průměrná částka na žádost (váha 5),
 - výdaje na investiční akce (váha 3),
 - poměr investičních výdajů k celkovým výdajům na sport (váha 5),
 - výdaje do sportu ku schváleným rozpočtovaným výdajům na rok 2005 (váha 9),
 - výdaje do sportu k HDP kraje (váha 10),
 - výdaje do sportu na 1 000 obyvatel kraje (váha 10)

Analýza finanční podpory krajských rozpočtů za rok 2005

- Tabulka přehledu mimodotační a dotační podpory krajů

Kraj	Dotační podpora (Kč)	Mimodotační podpora (Kč)	Celkem (Kč)
Jihočeský	13150000	0	13150000
Jihomoravský	18338000	0	18338000
Karlovarský	8634000	950000	9583000
Královéhradecký	8797500	0	8797500
Liberecký	2205000	2228090	4433090
Moravskoslezský	2996800	1800000	4796800
Olomoucký	23969592	10000000	33969529
Pardubický	12270000	0	12270000
Plzeňský	10658000	0	10658000
Středočeský	Nedostupné informace		24459261
Ústecký	10000000	0	10000000
Vysočina	6789627	0	6789627
Zlínský	9398700	198000	9596700
Hl. m. Praha	101856000	44955000	146811000

Analýza finanční podpory krajských rozpočtů za rok 2005

- za krajskou úroveň bylo pro rok 2005 vyhlášeno 57 programů, průměrně na kraj připadá 4,8 programu, z celkového počtu vypsanych bylo 19 programů investičních,
- *krajské úřady přijaly celkem 4 725 žádostí o dotaci, v průměru připadá na jeden kraj 441 podaných žádostí, nejvíce jich přijal Pardubický kraj (892),*
- *podpořeno bylo 2 537 žádostí, nejvíc v Praze (457), v průměru na jeden kraj připadá 195 podpořených žádostí,*
- *nejvyšší šance na získání dotace byla ve Zlínském kraji (78,2 %), nejnižší pak v Ústeckém (17,73 %),*

Analýza finanční podpory krajských rozpočtů za rok 2005

- celkem bylo přiděleno v rámci dotačního a mimodotačního řízení 289 194,3 tis. Kč, nejvíc v Praze (146 811 tis. Kč), nejméně v Libereckém kraji (4 433,1 tis. Kč),
- za hodnocené kraje připadá na 1 úspěšnou žádost v průměru 87 954 Kč, z analýzy plyne, že kraje podporují úspěšné žádosti v průměru nižšími částkami, nadprůměrné částky jsou poskytovány kraji, které podporují nízké množství žádostí (s výjimkou Prahy),
- 8 krajů vyhlásilo samostatné investiční granty, v nich rozdělilo 132 219,8 tis. Kč, u 4 krajů nebyly údaje dostupné,

Analýza finanční podpory krajských rozpočtů za rok 2005

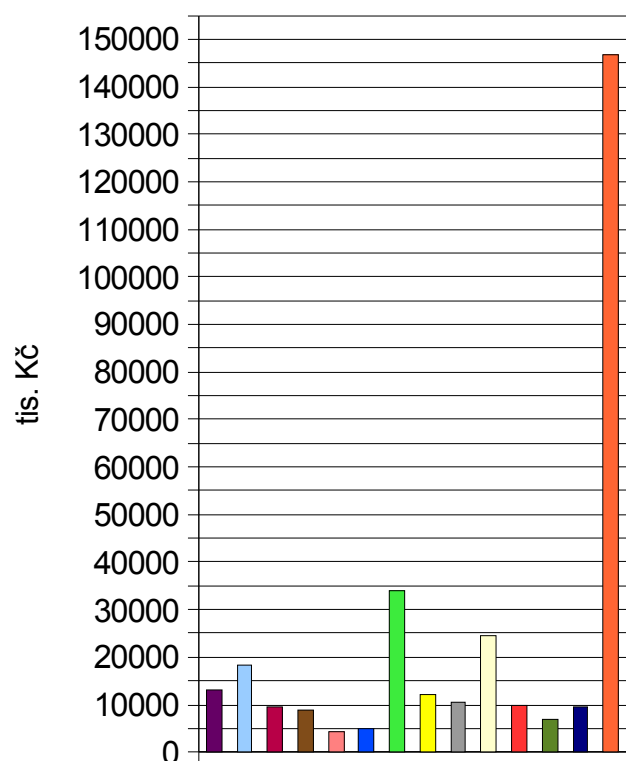
- *nejvyšší podíl investičních výdajů k celkovým výdajům do sportu za rok 2005 byl dosažen v Plzeňském (93,8 %) a Jihočeském (90,5 %) kraji,*
- *3 kraje překonaly výdaji na sport hranici půl % celkově rozpočtovaných výdajů daného roku (Olomoucký, Pardubický, Karlovarský), v průměru však vyplatily 0,3 % svých rozpočtovaných výdajů pro oblast sportu,*
- *v průměru výdaje do sportu za všechny kraje činí 31 862 Kč na 1 000 obyvatel hodnocených krajů, pouze Praha a Olomoucký kraj se dostaly nad tuto hranici, v tomto ukazateli „bodují“ kraje méně lidnaté, nejlidnatější Moravskoslezský kraj poskytuje 3 814 Kč/1 000 obyvatel,*

Analýza finanční podpory krajských rozpočtů za rok 2005

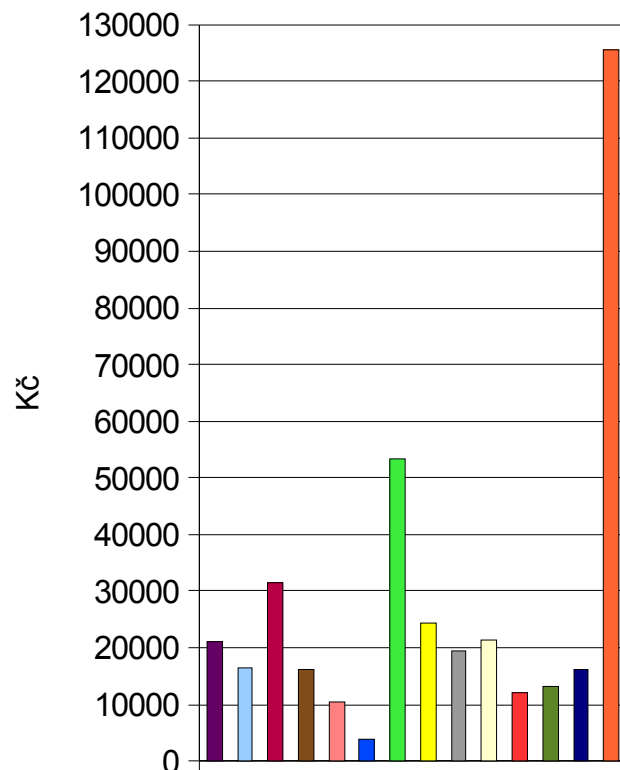
- ne všechny kraje potvrdily správnost údajů týkajících se jejich rozpočtů, byl proto zařazen i ukazatel týkající poměru výdajů do sportu k HDP,
- nejnižší hodnocení je u Moravskoslezského kraje (0,002 % HDP), nejvyšší pak u Olomouckého kraje (0,025 % HDP), nejčastější hodnota ukazatele byla v intervalu od 0,005 do 0,009 % HDP daného kraje.

Podpora sportu z krajských rozpočtů za rok 2005

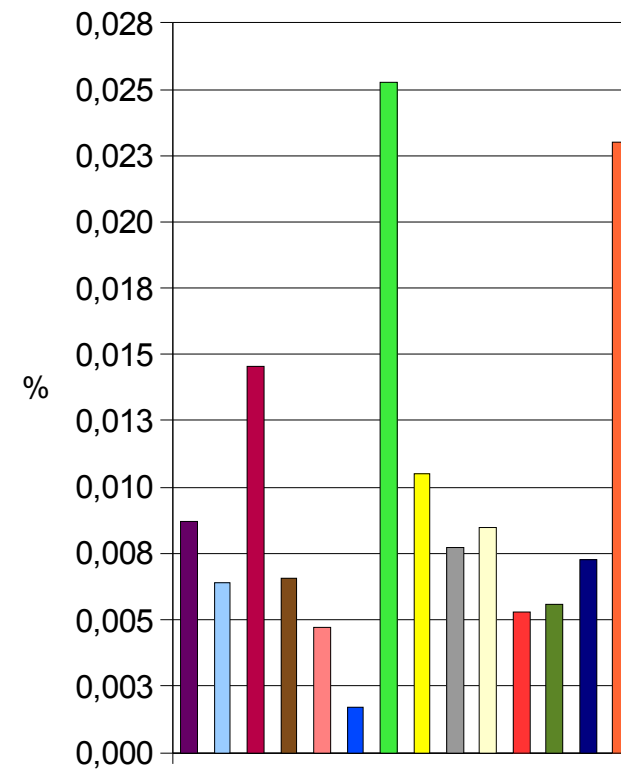
Celkové výdaje



Výdaje na 1000 ob.



Poměr k HDP kraje



Analýza finanční podpory krajských rozpočtů za rok 2005

- pořadí krajů dle provedené analýzy:

1. Praha
2. Olomoucký
3. Karlovarský
4. Pardubický
5. Plzeňský
6. Jihočeský
7. Královéhradecký
8. Jihomoravský
9. Zlínský
10. Ústecký
11. Vysočina
12. Moravskoslezský
13. Liberecký kraj

Analýza finanční podpory krajských rozpočtů za rok 2005

- provedená analýza je závislá na hodnotách autora, tudíž i vyvozené pořadí krajů může být různé, dle autorem stanovených ukazatelů a jejich vah.
- přestože nebyl hodnocen Středočeský kraj, lze dle dostupných údajů soudit, že by se svými výdaji na sport ve výši nejméně 24 500 tis. Kč včlenil na přední příčky,
- velikost výdajů na sport závisí především na disponibilních zdrojích kraje na daný rok, na lidnatosti kraje, zájmu občanů o sport, politické vůli podpořit oblast sportu, atraktivitě vyhlašovaných programů, investičních plánech municipality, schopnosti subjektů správně vypracovat žádosti o dotace, podat je včas, splnit podmínky vyhlašovatele apod.

Vývoj podpory sportu v ČR

- V absolutních ukazatelích objemu výdajů na sport, je patrný zlom v r. 2000. Došlo k zvýšení výdajů státního rozpočtu o cca 230 mil. Kč, u ÚSC o téměř 2 miliardu Kč

Dotace (mil. Kč)	1997	1998	1999	2000	2001	2002	2003	2004	2005	2006
Státní rozpočet celkem	1089	915	1079	1308	1865	2069	1394	1497	1619	1770
Rozpočty ÚSC	2364	2319	2490	3431	4471	5276	6097	8641	8548	9200
Podpora celkem	3453	3234	3567	4739	6336	7345	7491	10138	10167	10970

Vývoj podpory sportu v ČR

- Po rychlém růstu nastal v r. 2003 pokles o téměř 700 mil. Kč – díky metodickým změnám, tato suma se převedla na samosprávy.
- Nárůst výdajů z rozpočtů ÚSC je důsledkem reformy veřejné správy a přijetí zákona č. 115/2001.
- Po přijetí koncepčních materiálů došlo na úrovni vlády k navýšení prostředků pro státní reprezentaci na úkor veřejně prospěšných programů – ponechán prostor pro ÚSC.

Vývoj podpory sportu v ČR

- Údaje o sportovním HDP nejsou k dispozici.
- Srovnat můžeme jen podíl konsolidovaných veřejných výdajů na HDP: ČR se pohybuje pod dolní hranicí intervalu ukazatele zjištěného k počátku 90. let (tzn. 0,4 – 1,7 %). V roce 2005 to bylo 0,39 %.
- Pro sledování podílu daňových příjmů státu ze sportu vůči vládním výdajům na sport není naše statistika schopna sledovat a rozlišovat výrobní odvětví a služby podílející se na tvorbě sport. produktů.
- Dle slov p. Novotného patří ČR mezi sportovně vyspělé země. „ ... je až s podivem, jakých úspěchů bylo dosaženo s tak nízkými veřejnými výdaji na sport“.

Závěr

- Sport a tělovýchova patří k nejvíce podporovaným oblastem zájmové lidské činnosti.
- Kraje se věnují především financování tzv. sportu pro všechny, vrcholový sport je ponechán z větší části na možnostech rozpočtů ministerstev.
- Sport hraje nemalou roli v životě lidí, pro někoho větší pro jiného menší. Bylo by žádoucí poznat hodnotové orientace populace a přizpůsobit jim v rámci možností financování této oblasti.
- Nemám k dispozici relevantní informace ze strany poptávajících – občanů, sportovních sdružení, SK, vrcholových i rekreačních sportovců a řady dalších k tomu, abych mohla učinit závěry o dostatečnosti finančního zajištění oblasti sportu v ČR.