

## CVIČENÍ 11. - Důchodová politika

**Opakování:** Jaký je rozdíl mezi fiskální a monetární politikou? Definujte monetární politiku. Jaké jsou hlavní cíle CB? Definujte a jmenujte nepřímé a přímé nástroje měnové politiky. Vysvětlete jaké dopady v hospodářství bude mít zvýšení povinných minimálních rezerv. Jaký je rozdíl mezi expanzivní a restriktivní monetární politikou? Jakou politiku doporučují keynesiánci, proč a jak tato politika funguje?

-----

### Důchodová politika

- přerozdělování důchodu, vývoj důchodu ...  
*Uveďte konkrétní příklady důchodové politiky.*

#### A. Mzdy a hospodářská rovnováha

- nebezpečí mzdové inflace  
*Vysvětlete co se děje v hospodářství při růstu mezd.*
- a. **zmrazení mezd** - většinou omezená doba
- b. **statutární limity** - stanovení limitů o které je možno zvýšit mzdovou úroveň; procentně nebo absolutně
- c. **dobrovolné limity** - nejde o zákonnou normu, ale o doporučení  
*Vysvětlete dopady jednotlivých opatření na trh práce.*
- vztah růstu mezd a  $\pi$  produktivity  
*Jaký je vztah mezi růstem produktivity a inflací?*

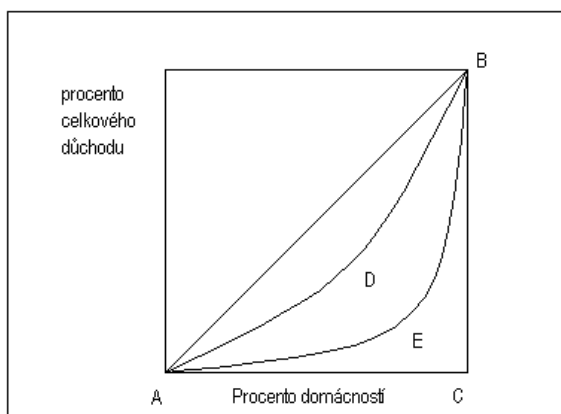
#### B. Nerovnosti v důchodech domácností

důchody domácností  $\pi$  trh výrobních faktorů - zisk, úroky, renty a m  
různé domácnosti disponují různým vlastnictvím VF  $\pi$  nerovnost v důchodech

*Jsou nerovnosti v důchodech žádoucí?*

- **nepřiměřené tvrdosti**  
*Kde začínají nepřiměřené tvrdosti?*

#### Měření nerovnosti



- **Lorenzova křivka**  
Ideální křivka  
Absolutní nerovnost

- **Giniho koeficient - G**  
$$G = \frac{ABE}{ABC} \quad G=(0,1)$$

$G = 1$   $\pi$  absolutní nerovnost

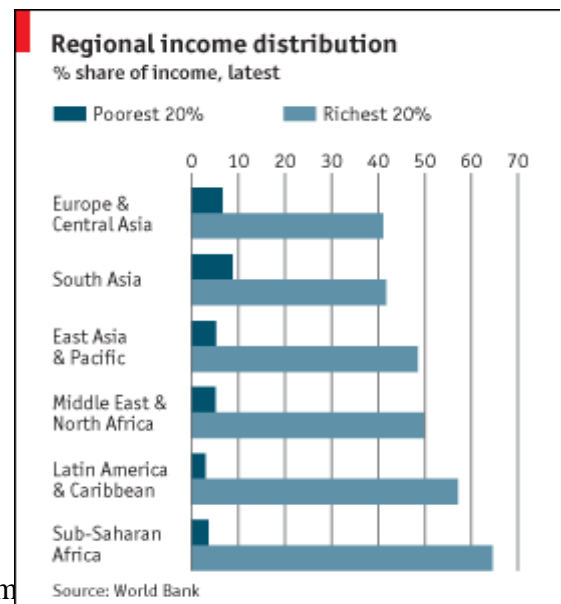
$G = 0$   $\pi$  absolutní rovnostářství

*Jmenujte země u kterých předpokládáte značnou nerovnost?*

*Na základě přílohy uvažujte, kde byla větší rovnost v příjmech v roce 1987? Jaké dopady má tento stav na trh práce, motivaci a výkonnost hospodářství?*

#### Rozdělování a přerozdělování

- **prvotní rozdělování**  
*Jak vzniká prvotní rozdělování?*
- **druhotné rozdělování** (přerozdělování - redistribuce)  
*Jakým konkrétním způsobem zasahuje stát do rozdělování?*
- **konečné rozdělení**  
*V jakém vztahu je konečné a původní rozdělení*
- **sociální politika** - souhrn opatření státu ke zmírnění nerovností mezi obyvatelstvem
- **sociální spravedlnost**



## Příklady:

č.1: Doplňte tabulku a načrtněte Lorenzovu křivku pro USA v roce 1995 .

Procento obyvatel	Podíl důchodu	Kumulované % osob	Kumulovaný % podíl na důchodu		
			Absolutní rovnost	Absolutní nerovnost	Skutečnost
Dolní 1/5	4,6				
Druhá 1/5	10,9				
Třetí 1/5	16,9				
Čtvrtá 1/5	24,2				
Horní 1/5	43,4				

Zdroj: Samuelson, Ekonomie, str.645

## Příloha: Průměrná měsíční mzda ve švédských korunách v roce 1987

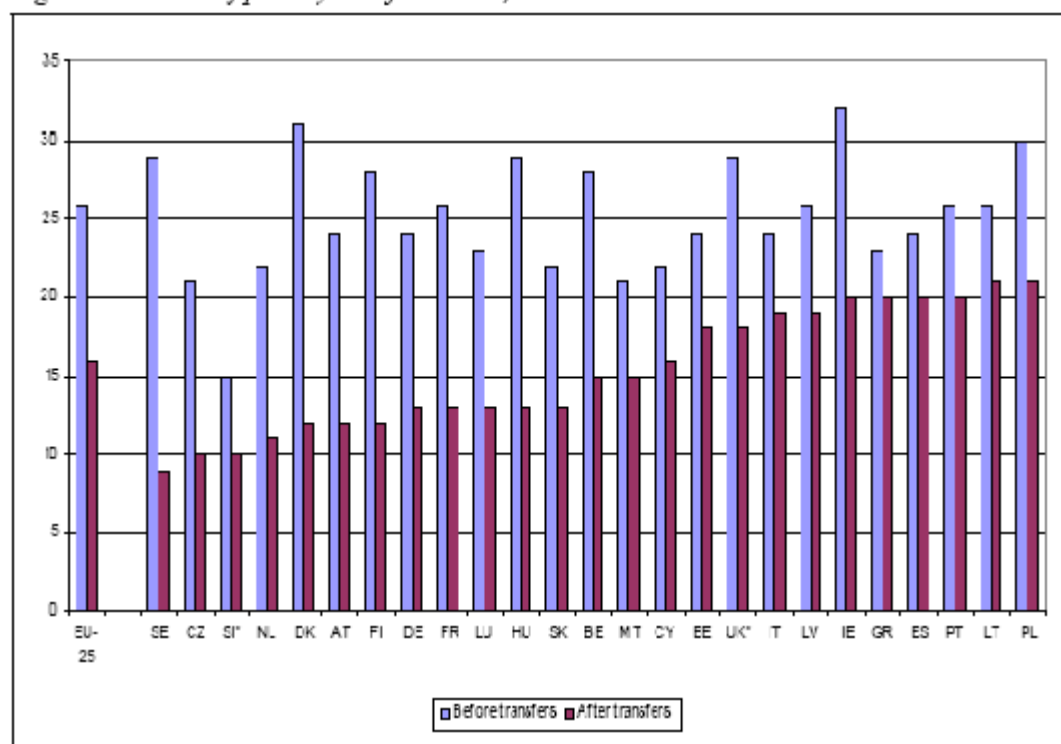
Povolání	Země	Před zdaněním	Po zdanění	% daně
Zdravotní sestra	Švédsko	9 700	6 200	36,02
	Švýcarsko	15 000	13 400	10,67
Inženýr	Švédsko	19 000	9 600	49,47
	Švýcarsko	31 000	25 200	18,71
Novinář	Švédsko	12 300	7 500	39,02
	Švýcarsko	40 000	30 700	23,25
Lékař	Švédsko	23 000	10 600	53,91
	Švýcarsko	30 000	24 600	18
Ekonom	Švédsko	19 000	9 600	49,47
	Švýcarsko	38 000	30 700	19,21
Řidič autobusu	Švédsko	10 000	6 400	36
	Švýcarsko	22 600	19 200	15,04

Zdroj: Mikelka, Švédský model hospodářské politiky

## Giniho koeficient v roce 2005

EU 25	31
EU 15	30
Belgium	28
Czech Republic	26
Denmark	24
Germany	28
Estonia	34
Spain	32
France	28
Italy	33
Cyprus	29
Latvia	36
Lithuania	36
Hungary	28
Malta	28
Netherlands	27
Austria	26
Poland	36
Portugal	41
Romania	31
Slovakia	26
Finland	26
Sweden	23
Norway	28
USA	41
<u>Rusko</u>	<u>40</u>

Figure 6.5 At risk of poverty rate for EU-25, 2005



Notes: Provisional data for HU; \* = 2003 data for SI, UK

Source: Eurostat.

