

Trh práce a politika zaměstnanosti

Regulace trhu práce

Zuzana Hrdličková

10. Regulace trhu práce

10.1 Institucionální rámec fungování trhu práce

Hlavní důvod regulace:

- ▶ Ochrana pracujících
- ▶ Snaha o efektivní fungování

Institucionální aspekty trhu práce:

- ▶ Legislativní ochrana zaměstnanosti
- ▶ Struktura mzdového vyjednávání
- ▶ Aktivní politika zaměstnanosti
- ▶ Zdanění práce
- ▶ Systém podpory v U a soc.dávky

10. Regulace trhu práce

10.1 Institucionální rámec fungování trhu práce

Trh práce v CPE:

- ▶ Vysoká míra regulace
 - Vysoký stupeň jistoty pro pracující
 - Ochrana před vlivem světové ekonomiky

Trh práce v transformaci:

- ▶ Zásadní institucionální proměna
 - Období vývoje strukturálního rámce
 - Období vstupu do EU až dodnes

10. Regulace trhu práce

10.2 Legislativní ochrana zaměstnanosti

Řídí se právními normami

- ▶ Míru regulace trhu práce určují vládní opatření
 - Regulace trvalého pracovního poměru
 - Regulace krátkodobých forem prac. poměru

Legislativní ochrana zaměstnanosti má vliv na:

- ▶ Fluktuaci zaměstnanců
- ▶ Na úroveň zaměstnanosti
- ▶ Na celkovou míru nezaměstnanosti
- ▶ Na složení zaměstnanosti a nezaměstnanosti
- ▶ Na přetrvávání nezaměstnanosti

Důsledky:

- ▶ Snížení krátkodobé U x zvýšení dlouhodobé U
- ▶ Celkový efekt U nejednoznačný

Příklady zákonné regulace TL

typ intervence	konkrétní příklad
zákonné zřízení a ochrana všeobecných práv pracujících	<ul style="list-style-type: none">• právo se sdružovat• právo vyjednávat kolektivně• právo bránit se výpovědi a disciplinárním trestům
ochrana ohrožených skupin	<ul style="list-style-type: none">• minimální věková hranice• rovnost pracovních příležitostí• rovnost mzdových odměn
determinace mzdových kompenzací	<ul style="list-style-type: none">• minimální mzda• platba přesčasů• mandatorní nemzdové benefity
pracovní podmínky	<ul style="list-style-type: none">• standardy bezpečnost a ochrany zdraví při práci• omezení maximální odpracované doby• minimální počet dnů dovolené
vznik a ukončení pracovněprávního poměru	<ul style="list-style-type: none">• kontrakty na dobu určitou• důvody pro rozvázání pracovního poměru• výpovědní lhůta a požadavky na odstupné

10. Regulace trhu práce

10.3 Mzdové vyjednávání

- ▶ Silná role odborů v zemích EU způsobuje růst nákladů práce
- ▶ Kolektivní vyjednávání může vést k nízké diferenciaci mezd v rámci odvětví či regionu

Rozlišujeme 3 úrovně vyjednávání :

- ▶ Decentralizované vyjednávání na úrovni firmy
- ▶ Střední úroveň na úrovni odvětví
- ▶ Centralizované vyjednávání na národní úrovni

10. Regulace trhu práce

10.3 Mzdové vyjednávání

Na dopad stupně centralizace mzdového vyjednávání existují 3 pohledy:

- ▶ Neoliberální pohled- role odborů je nežádoucí pro trh práce
- ▶ Korporační přístup- centralizovaní tvůrci mezd si jsou vědomi negativních externalit vysokých mezd
- ▶ Hump-shape hypotéza – kombinace obou

Koordinace mzdového vyjednávání

- konsenzus mezi vyjednávacími partnery

Externality spojené s decentralizací mzdového vyjednávání

- ▶ Externalita ceny vstupu
- ▶ Externalita fiskální
- ▶ Externalita nezaměstnanosti
- ▶ Externalita spotřebitelských cen
- ▶ Externalita závisti
- ▶ Externalita účinnosti mezd

10. Regulace trhu práce

10.4 Aktivní politiky trhu práce

Hlavní opatření:

- ▶ Školící a rekvalifikační programy
- ▶ Poradenství při hledání místa
- ▶ Zprostředkovatelská činnost
- ▶ Dotace na podporu zaměstnanosti

10. Regulace trhu práce

10.4 Aktivní politiky trhu práce

Pozitivní účinky APZ:

- ▶ Efekt na proces hledání nového pracovního místa
- ▶ Účinky na konkurenci mezi pracovními místy
- ▶ Účinky na alokaci pracovní síly mezi sektory ekonomiky

Efekty snižující APZ:

- ▶ Efekt mrtvé váhy
- ▶ Substituční efekt
- ▶ Efekt vytlačení

10. Regulace trhu práce

10.4 Aktivní politiky trhu práce

Negativa APZ:

- ▶ Efekt uzamknutí
- ▶ Efekt kolotoče
- ▶ Efekt sbírání smetany

10. Regulace trhu práce

10.5 Daňové zatížení práce

Tax wedge = $\frac{\text{daň z příjmu} + \text{celkové odvody do systému sociálního zabezpečení}}{\text{Hrubá mzda} + \text{odvody zaměstnavatele systému soc.zabezpečení}}$

- jedná se o poměr celkového zdanění práce k celkovým nákladům na práci
- \uparrow zdanění \rightarrow \downarrow pracovní participace \rightarrow \downarrow E

Rozdíly v daních, které dále ovlivňují

- ▶ postoj odborů
- ▶ individuální S_L

10. Regulace trhu práce

10.6 Systém podpory v nezaměstnanosti a systém sociálních dávek

Negativní x pozitivní dopady výše podpory v nezaměstnanosti

Čím delší je doba trvání poskytování podpory v nezaměstnanosti, tím delší je doba trvání nezaměstnanosti

Funkce sociálních dávek:

- ▶ Redukují strach z nezaměstnanosti a posilují odborů na mzdy
- ▶ Redukují konkurenci

Utváření mezd je více rigidní pokud jsou dávky indexovány ke mzdám

10. Regulace trhu práce

10.7 Vývoj regulace na trhu práce v ČR

Výchozí situace:

▶ CPE:

- Plná zaměstnanost
- Nízká produktivita práce
- Stlačení a překroucení mzdové struktury

▶ Transformace:

▶ Restrukturalizace ekonomiky

▶ Nedostatek pracovních sil vs. Nezaměstnanost

▶ Důvody nízké nezaměstnanosti na počátku transformace:

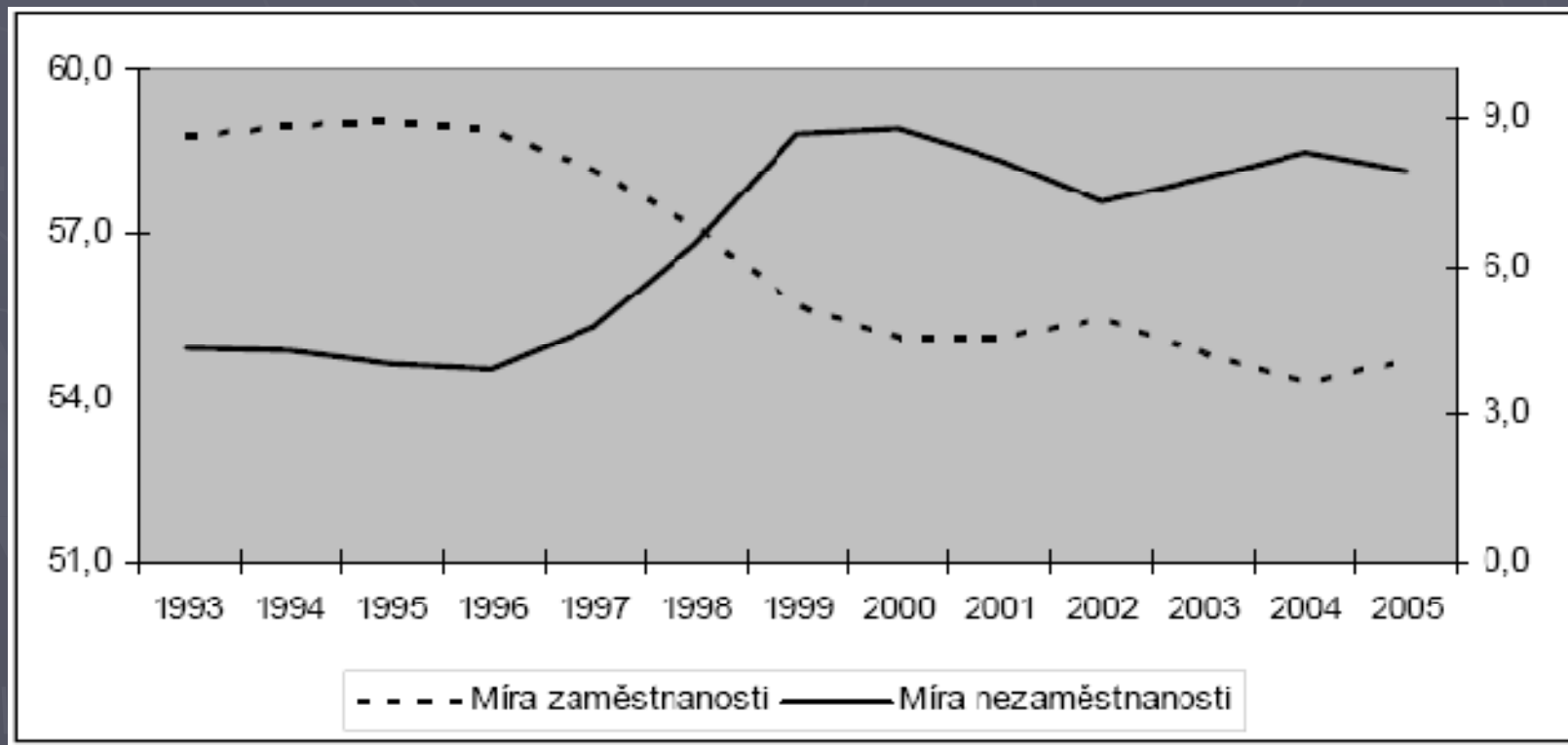
- Přesun pracovníků z průmyslu do služeb
- Rozvoj soukromého podnikání
- Odchod prac. důchodců do starobního důchodu

▶ Zlom v roce 1997 – zvýšení nezaměstnanosti

10. Regulace trhu práce

10.7 Vývoj regulace na trhu práce v ČR

Vývoj míry zaměstnanosti a nezaměstnanosti v letech 1993-2005



Zdroj: ČSÚ

10. Regulace trhu práce

10.7 Vývoj regulace na trhu práce v ČR

Vývoj legislativní ochrany zaměstnanosti:

- ▶ Zachování zákoníku práce (1965)
- ▶ Novelizace zákoníku práce (1990):
 - Konto pracovní doby
 - Posílení úlohy kolektivních smluv
 - Není dosažena smluvní volnost
- ▶ Zákon o zaměstnanosti (1991)
 - Právo na zaměstnání
- novelizace zákona o zaměstnanosti (2004)
 - Harmonizace s právem EU
 - Řeší hmotné zabezpečení v nezaměstnanosti, úpravu problematiky zaměstnanosti osob se zdravotním postižením a APZ

10. Regulace trhu práce

10.7 Vývoj regulace na trhu práce v ČR

Vývoj legislativní ochrany zaměstnanosti:

- ▶ Zákon o minimální mzdě
- ▶ Legislativní normy upravující výši sociálních dávek
- ▶ Harmonizace českého práva s právem EU (mobilita pracovních sil)
- ▶ Od roku 1989 byla upravena řada předpisů ale některé se neměnily

Formy regulace zaměstnání:

- ▶ Jsou upraveny dvě hlavní formy zaměstnání:
 - Na dobu určitou
 - Na dobu neurčitou
- ▶ Dohody mimo pracovní poměr
 - Dohoda o provedení práce
 - Dohoda o pracovní činnosti

10. Regulace trhu práce

10.7 Vývoj regulace na trhu práce v ČR

Vývoj legislativní ochrany zaměstnanosti:

Míra regulace na trhu práce dle Světové banky

	index obtížnosti najímání pracovní síly	index rigidity pracovní doby	index obtížnosti rozvázání pracovního poměru	index rigidity zaměstnanosti	náklady najmutí pracovní síly (% mzdy)	náklady při rozvázání pracovního poměru (týdny mzdy)
2004	44	20	20	28	-	22
2005	33	20	20	24	37	21,6
OECD průměr 2005	30,1	49,6	27,4	35,8	20,7	35,1

Zdroj: Doing Business, www.doingbusiness.org

10. Regulace trhu práce

10.7 Vývoj regulace na trhu práce v ČR

Vývoj legislativní ochrany zaměstnanosti:

Regulace na trhu práce dle OECD

	trvalé pracovní poměry		krátkodobé pracovní poměry	regulace hromadného propouštění
	procedurální překážky při rozvázání pracovního poměru	celková přísnost rozvázání pracovního poměru	celková přísnost regulace	celková přísnost regulace
ČR	3,5	3,3	0,5	2,1

Zdroj: OECD 2004

10. Regulace trhu práce

10.7 Vývoj regulace na trhu práce v ČR

Mzdové vyjednávání

- ▶ Utváření mezd před rokem 1989 se opíralo o politicko-ideologické pojetí mzdy
- ▶ Od poloviny 90tých let se stát vzdal direktivních nástrojů řízení nákladů práce
- ▶ Dva přístupy k utváření mezd během transformace
 - V podnikatelské sféře
 - ▶ Kolektivní vyjednávání
 - ▶ Individuální vyjednávání o mzdě
 - ▶ Jednostranné stanovení mzdy
 - V rozpočtové sféře

10. Regulace trhu práce

10.7 Vývoj regulace na trhu práce v ČR Mzdové vyjednávání

- ▶ Tripartita – nejvyšší úroveň mzdového vyjednávání
 - Rada hospodářské a sociální pomoci
 - Cíl tripartity – zaujmout stanovisko k sociálním a mzdovým otázkám
- ▶ Klesá počet osob organizovaných v odborech

	1990	1993	1995	2001	2002
pracující (v tis.)	4 850	4 349	4 320	3 989	3 993
z toho členové odborů (v tis.)	3 820	2 680	2 000	1 075	1 000
z toho členové odborů (v %)	79	62	46	27	25

- ▶ Kolektivní vyjednávání bylo uzákoněno v roce 1990

Zdroj: OECD

10. Regulace trhu práce

Úrovně, na kterých se vyjednává o mzdách v nových členských státech EU

	meziodvětvová úroveň	odvětvová úroveň	úroveň podniku
Česká republika		A	C
Maďarsko	A	B	C
Lotyšsko	A	A	C
Litva		A	C
Polsko		A	C
Slovensko		C	A

Poznámka:

A - existující úroveň vyjednávání o mzdách

B - důležitá, ale nikoliv dominantní úroveň vyjednávání o mzdách

C - dominantní, převládající úroveň vyjednávání o mzdách

Zdroj: Tvrdoň (2005)

10. Regulace trhu práce

10.7 Vývoj regulace na trhu práce v ČR

Vývoj aktivních politik zaměstnanosti

- ▶ 1990 legislativa řídící APZ
- ▶ Cílem APZ je souhrn opatření směřujících k maximální možné zaměstnanosti
- ▶ Nástroje APZ:
 - rekvalifikace,
 - investiční pobídky,
 - veřejně prospěšné práce,
 - společensky účelná pracovní místa,
 - překlenovací příspěvek,
 - příspěvek na dopravu zaměstnanců,
 - příspěvek na zapracování,
 - příspěvek na přechod na nový podnikatelský program,
 - poradenství.
- ▶ Nástroje APZ podle určení:
 - Pro zaměstnavatele
 - Pro uchazeče o zaměstnání

10. Regulace trhu práce

10.7 Vývoj regulace na trhu práce v ČR

Vývoj aktivních politik zaměstnanosti

Hodnocení účinnosti jednotlivých opatření APZ

	úspěšnost dokončení účasti	umístění/setrvání ihned po programu	zaměstnatelnost uchazečů	jiné přínosy (prožívání nezaměstnanosti, sociální kontakty)
rekvalifikace	1,53	2,29	2,07	2,21
SÚPM a SVCČ	1,83	2,06	2,14	2,33
VPP	1,97	3,75	2,85	2,47
místa pro absolventy	1,57	2,00	1,79	2,05
místa pro ZPS	1,89	2,11	2,18	1,96

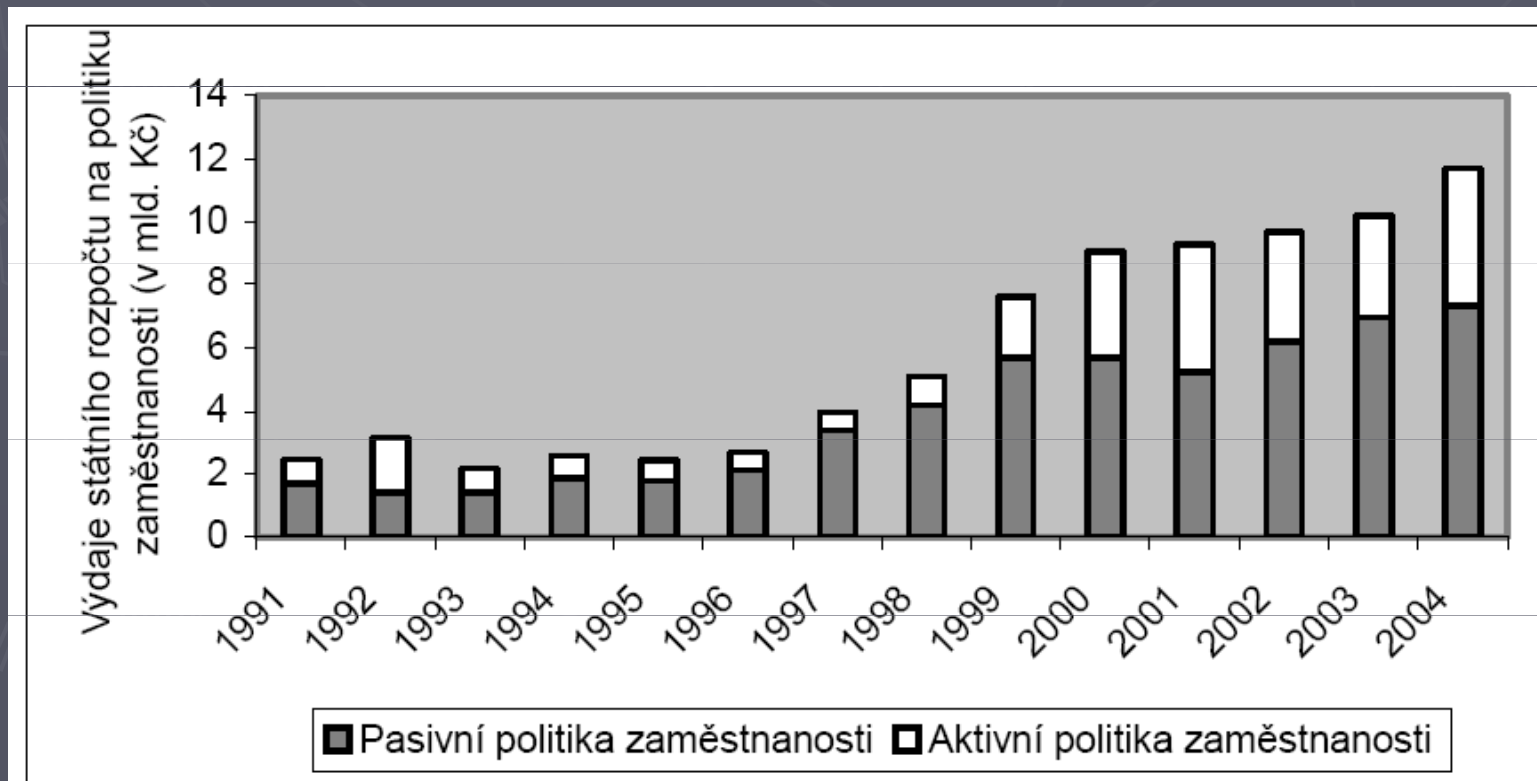
Zdroj: Sirovátka a kol. (2003)

10. Regulace trhu práce

10.7 Vývoj regulace na trhu práce v ČR

Vývoj aktivních politik zaměstnanosti

Vzájemný poměr APZ a PPZ jako výdajů na politiku zaměstnanosti



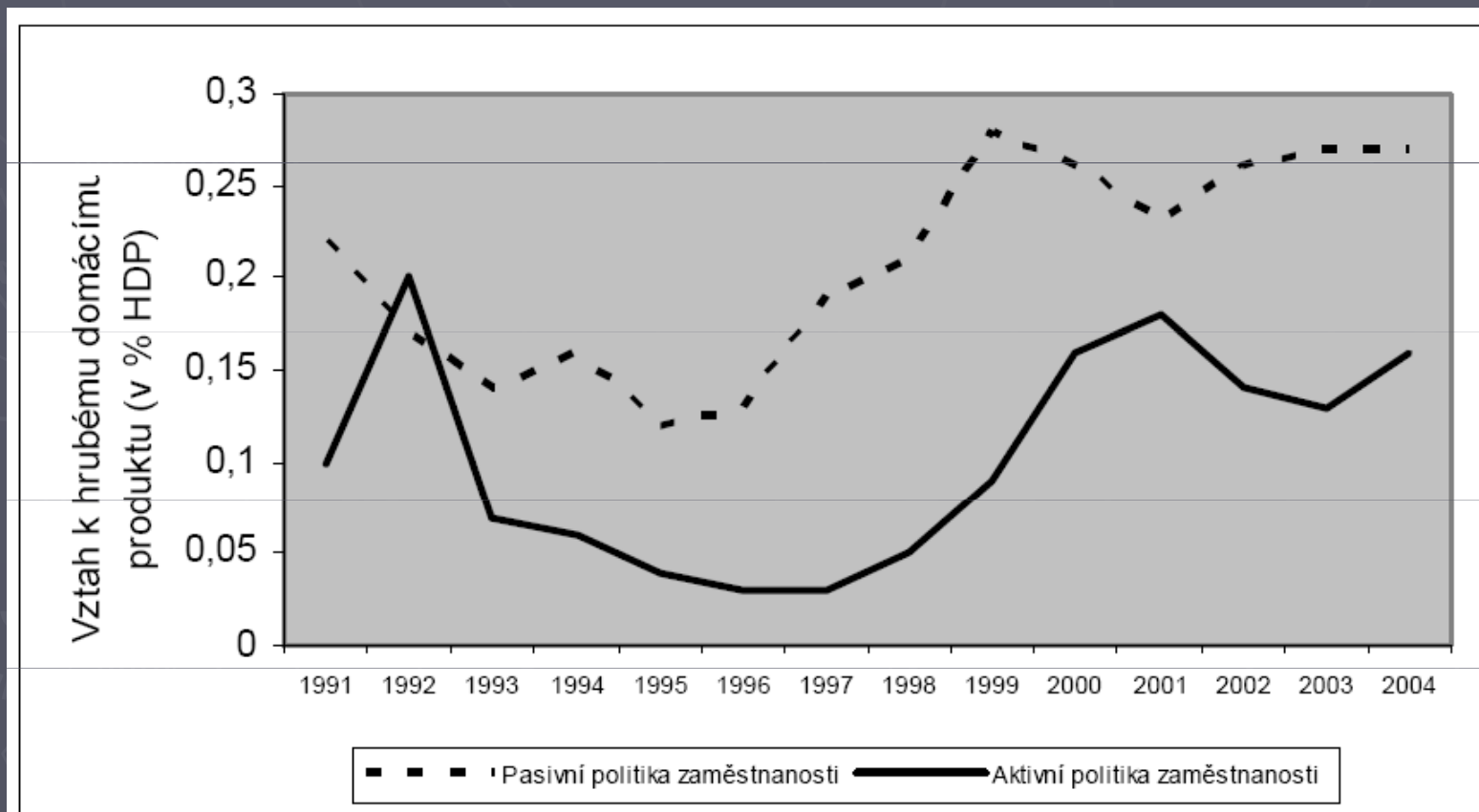
Zdroj: Tvrdoň (2005)

10. Regulace trhu práce

10.7 Vývoj regulace na trhu práce v ČR

Vývoj aktivních politik zaměstnanosti

APZ a PPZ a jejich vztah k hrubému domácímu produktu



Zdroj: Tvrdoň (2005)

10. Regulace trhu práce

10.7 Vývoj regulace na trhu práce v ČR

Vývoj daňového zatížení práce

- ▶ Daňový systém byl nastaven v roce 1993

Vývoj sociálního a zdravotního pojištění jako součásti daňových příjmů

	1993	1995	1997	1999	2001	2003	2005
sociální a zdravotní pojistné (v mil Kč)	168,8	226,1	284,7	322,9	372,9	419,6	485,0
(v % z celkových daňových příjmů)	38,6	40,8	43,9	43,7	44,6	44,6	45,1

Zdroj: Jahoda (2005)

- ▶ Za celou dobu transformačního procesu nedošlo k výrazným změnám daňového zatížení práce.

10. Regulace trhu práce

10.7 Vývoj regulace na trhu práce v ČR

Vývoj daňového zatížení práce

Vývoj zdanění práce v ČR

	1990-1992	1993	1994	1995	1996-1999	2000-2005	2006
daň z příjmů ze závislé činnosti (v % hrubé mzdy)	5-32	15-47	15-44	15-43	15-40	15-32	12-32
souhrnné pojištění zaměstnance placené zaměstnancem (v % hrubé mzdy, rozpětí)	¹	13,5	13,25	13,25	12,5	12,5	12,5
souhrnné pojištění zaměstnance placené zaměstnavatelem (v % zúčtované mzdy)	50 ²	36,00	35,25	35,25	35,00	35,00	35,00
celkové zdanění práce (rozpětí) ³	55-82	64,5-96,5	63,50-92,5	63,5-91,5	62,5-87,5	62,5-79,5	59,5-79,5

Zdroj: VÚPSV (2005)

10. Regulace trhu práce

10.7 Vývoj regulace na trhu práce v ČR

Vývoj daňového zatížení práce

2 směry reformy daňového systému

- ▶ ↓daňových sazeb a odvodů na SZ
- ▶ ↓daňových sazeb u nízkopříjmových skupin
=>↑poptávky po práci ale nulový posun

10. Regulace trhu práce

10.7 Vývoj regulace na trhu práce v ČR

Vývoj zdanění práce v ČR

	1996	1998	2000	2002	2004
Tax Wedge*	41,4	41,4	41,6	41,8	41,9
NMS-10***	36,0	36,6	36,4	36,7	36,1
ITR**	39,1	39,7	40,3	40,3	41,5
NMS-10***	34,1	34,8	35,0	35,0	34,7

Zdroj: OECD (2005)

1990 – zavedení systému podpor v nezaměstnanosti =>
poměrně stědrých

10. Regulace trhu práce

10.7 Vývoj regulace na trhu práce v ČR

Délka pobírání podpory v nezaměstnanosti (v měsících)

1990-1991	12
1992-2003	6
2004	6-9-12*

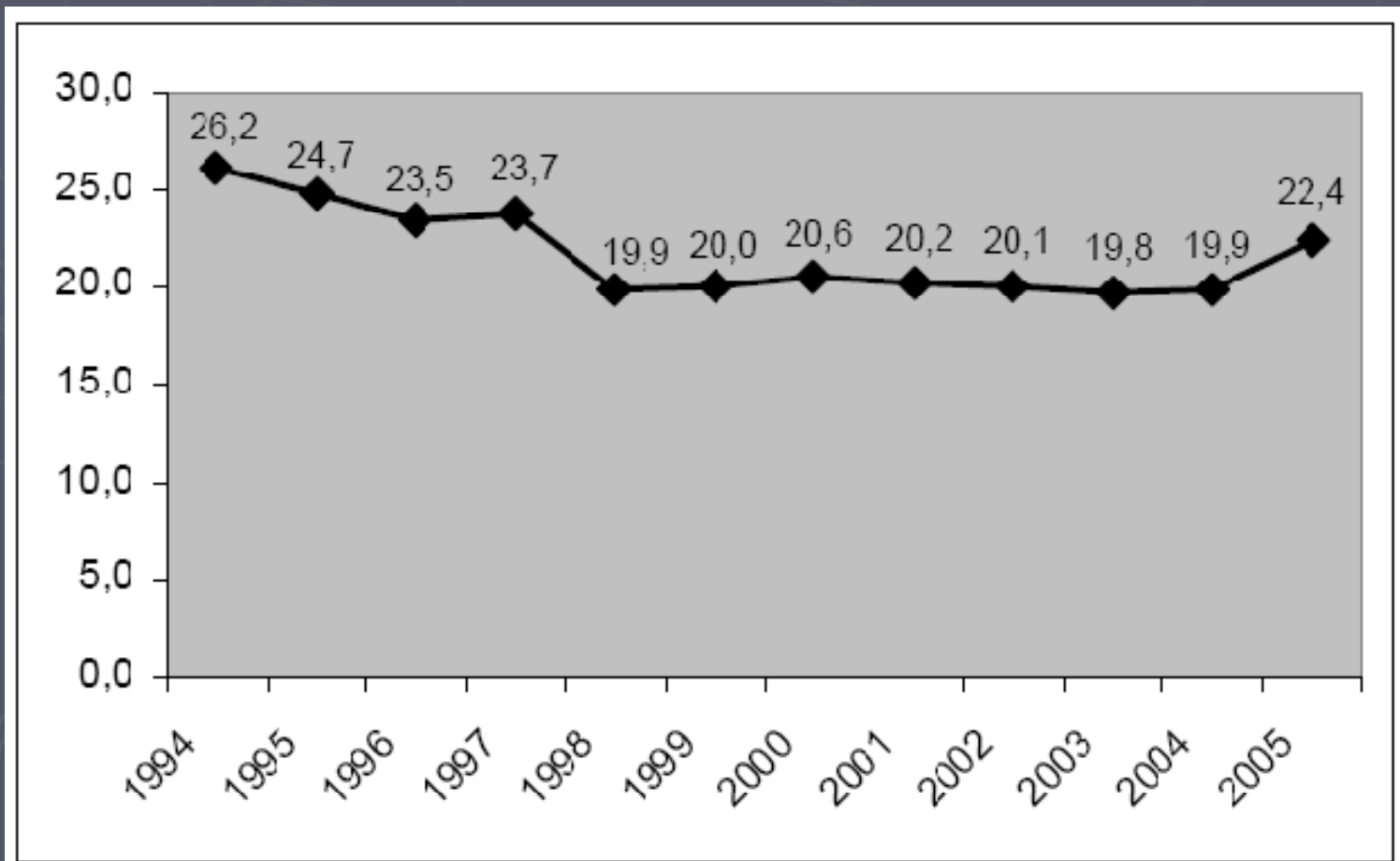
Výše podpory v nezaměstnanosti (v % předchozí čisté mzdy)

1990	60-90a)
1991	50-70b)
1992-1997	50-70c)
1998-2003	40-60d)
2004	45-60e)

10. Regulace trhu práce

10.7 Vývoj regulace na trhu práce v ČR

Podíl průměrné měsíční podpory v nezaměstnanosti (v % hrubé měsíční mzdy)



Zdroj: VÚPSV (2005)