

Trh práce a politika zaměstnanosti

Migrace na trhu práce

Zuzana Hrdličková

8. Migrace na trhu práce

Teorie migrace

Hlavním důvodem jsou rozdíly ve mzdách

▶ Makro pohled:

- Migraci způsobují geografické rozdíly v nabídce a poptávce po pracovní síle

▶ Mikro pohled:

- Model individuální volby

▶ Nová ekonomická teorie

- Nebere v potaz pouze trh práce, rodina chce minimalizovat rizika spojené se zabezpečením příjmu rodiny

8. Migrace na trhu práce

Duální trh práce:

- ▶ Primární pracovní sektor: zaměstnává kvalifikované pracovníky, platí a poskytuje jim vzdělání
- ▶ Sekundární pracovní sektor: je typický nízkými platy a šancemi na kariéerní růst. Je zpravidla tvořen zahraničními pracovníky

8. Migrace na trhu práce

Teorie světových systémů a migrace:

- ▶ Migrace mobilní sil do zahraničí je způsobována pronikáním kapitalistických vztahů do nekapitalistických společností

Teorie sítí a migrace:

- ▶ Jsou vytvářeny mezilidskými svazky, které zvyšují riziko migrace a snižují její náklady

8. Migrace na trhu práce

Institucionální teorie a migrace:

- ▶ Růst mezinárodní imigrace a problémy spojené s vysokým počtem imigrantů a počtem víz řeší vládní a nevládní organizace

8. Migrace na trhu práce

Klasifikace migračních pohybů:

- ▶ Migrace za vzděláním
- ▶ Migrace za kvalifikací
- ▶ Migrace z profesních nebo obchodních důvodů.
- ▶ Smluvní migrace
 - Dočasná smluvní migrace
 - Sezónní migrace pro zaměstnávání
 - Sezónní migrace spojená s kontrakty
- ▶ Migrace pro usídlení
- ▶ Ilegální migrace
- ▶ Žadatelé o azyl a uprchlíci

8. Migrace na trhu práce

Teoretický předpoklad:

- ▶ Lidé se budou za prací jednoduše přemísťovat tam, kde jejich mezní produktivita bude nejvyšší

Realita:

- ▶ Faktory, které vstupují do rozhodování o migraci, nejsou tedy jen ekonomické, ale jsou podstatně širší

8. Migrace na trhu práce

Migrace ovlivňuje:

- ▶ Objem migrující pracovní síly
- ▶ Kvalifikační strukturu
- ▶ Podmínky na trhu práce
- ▶ Demografický profil
- ▶ Ekonomický vývoj

8. Migrace na trhu práce

Migrace přináší jak zdrojové tak cílové zemi
jak přínosy tak i náklady

Přínosy migrace:

- ▶ Odstranění nedostatku pracovníků
- ▶ ↑ profesní mobility
- ▶ ↓ inflačních tlaků
- ▶ Plnější využití kapitálu
- ▶ $\uparrow EX \Rightarrow \uparrow y$

8. Migrace na trhu práce

Vývoj pracovních migrací:

► Komunistická éra

- Ilegální migrace
- I.Migrační vlna po WW2
- 1948 – 1989
 - Komunistický převrat 1948
 - Pražské jaro 1968
- Migrace Slováků do Čech
- 70 a 80 léta
 - Migranti z Polska, Vietnamu, Kuby, Maďarska, Angoly, Koreje

8. Migrace na trhu práce

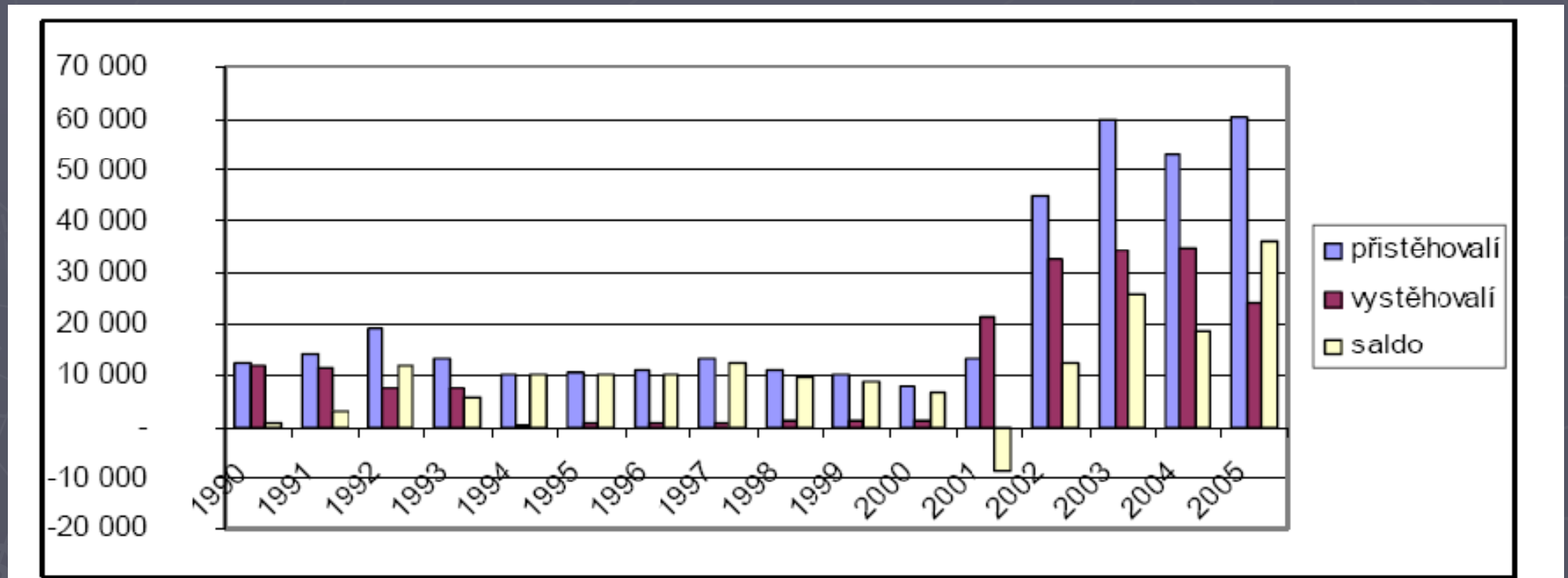
Vývoj pracovních migrací:

► Vývoj po roce 1990

- Liberální imigrační politika na počátku transformace => vysoký příliv imigrantů.
- Utlum počtu imigrantů v letech 1994 – 2001
- Od roku 2001 sílí počet imigrantů => vstup ČR do EU

8. Migrace na trhu práce

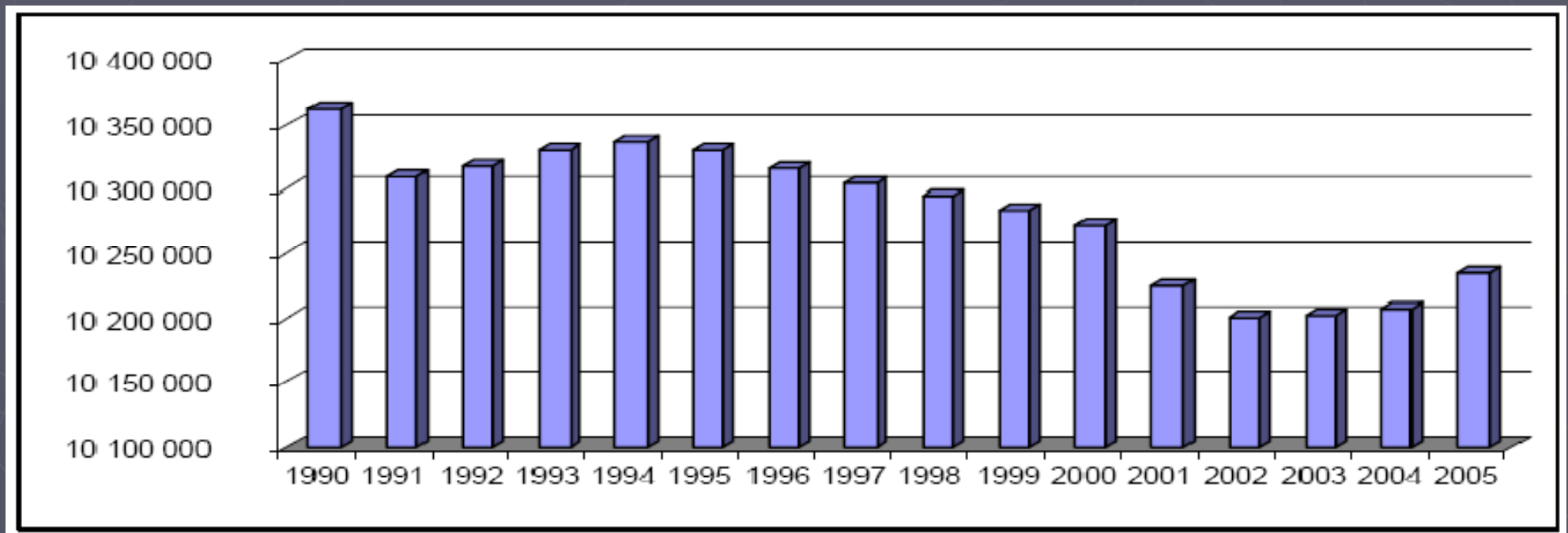
Vývoj migrace a migračního salda v období 1990–2005



Zdroj: ČSÚ

8. Migrace na trhu práce

Vývoj obyvatelstva České republiky v období 1990–2005



Zdroj: ČSÚ

8. Migrace na trhu práce

Migrace cizích pracovníků do ČR:

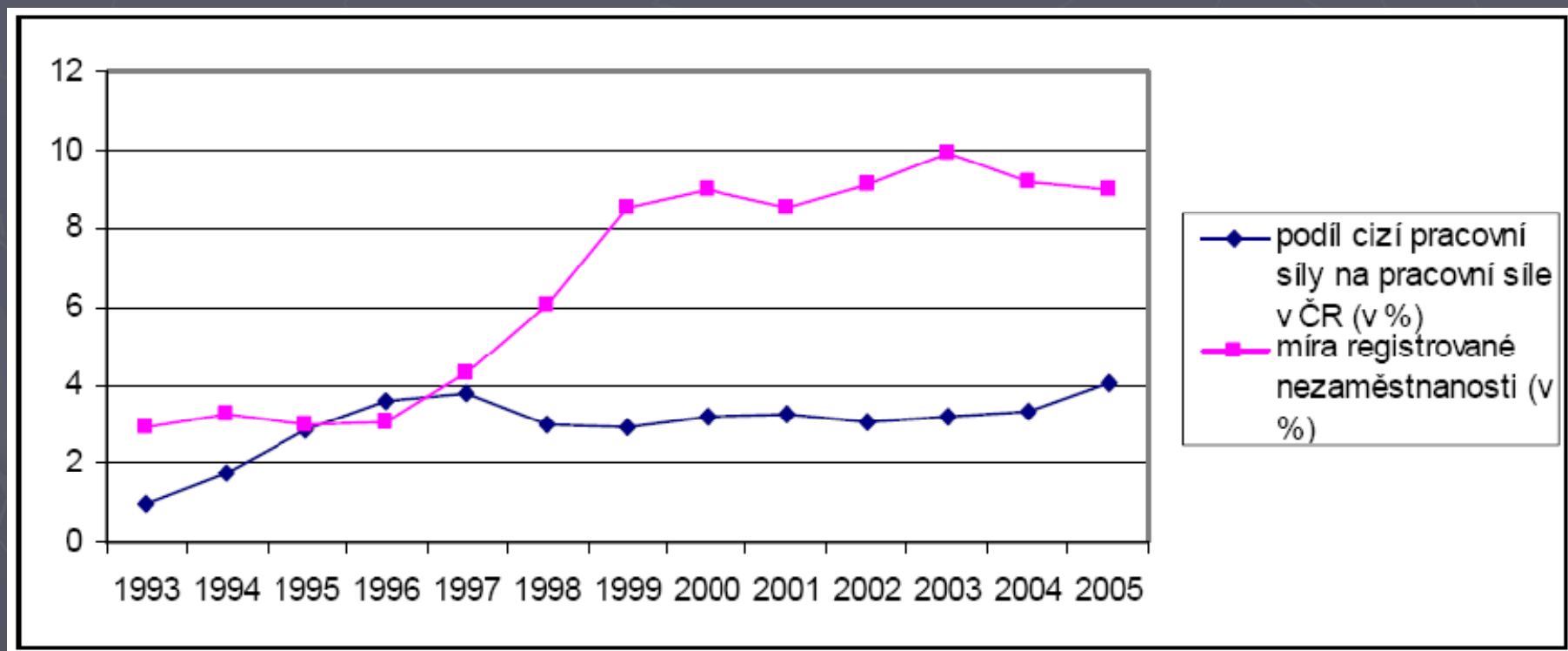
- Migrace Slováků
- Cizinci s povolením
- Podnikatelé

Kvalifikační struktura migrantů:

- Vysoce kvalifikovaní pracovníci
- Kvalifikovaní pracovníci
- Pracovníci méně kvalifikovaní nebo bez kvalifikace

8. Migrace na trhu práce

Podíl cizinců na pracovní síle a míra nezaměstnanosti v ČR v období 1993–2005



Zdroj: ČSÚ

Zaměstnání cizinců a volná pracovní místa podle KZAM v letech 1999 a 2005

povolení k zaměstnání (registrace) cizinců, volná pracovní místa podle klasifikace KZAM k 31.12. daného roku	podíl povolení k zaměstnání (registrací) podle výkazů ÚP (v %)		podíl volných pracovních míst (v %)	
	1999	2005	1999	2005
1 - zákonodárci, vedoucí a řídicí pracovníci	3,3	3,1	1,2	1,7
2 - vědečtí a odborní duševní pracovníci	6,7	7,0	6,1	6,2
3 - techničtí, zdravotní a pedagogičtí pracovníci	5,6	7,5	10,5	11,5
4 - nižší administrativní pracovníci	0,3	2,7	1,9	4,1
5 - provozní pracovníci ve službách a obchodě	1,1	4,8	11,3	8,7
6 – kvalifikovaní dělníci v zemědělství a lesnictví	5,9	1,9	2,3	1,8
7 - řemeslníci a kvalifikovaní výrobci, zpracovatelé, opraváři	52,4	31,7	41,1	31,9
8 - obsluha strojů a zařízení	12,1	16,1	17,5	15,5
9 - pomocní a nekvalifikovaní pracovníci	12,6	25,3	8,0	18,3
0 - příslušníci armády	0,0	0,0	0,0	0,4

Zdroj: ČSÚ

8. Migrace na trhu práce

Zdrojové regiony migrace do ČR 1995 - 2005:

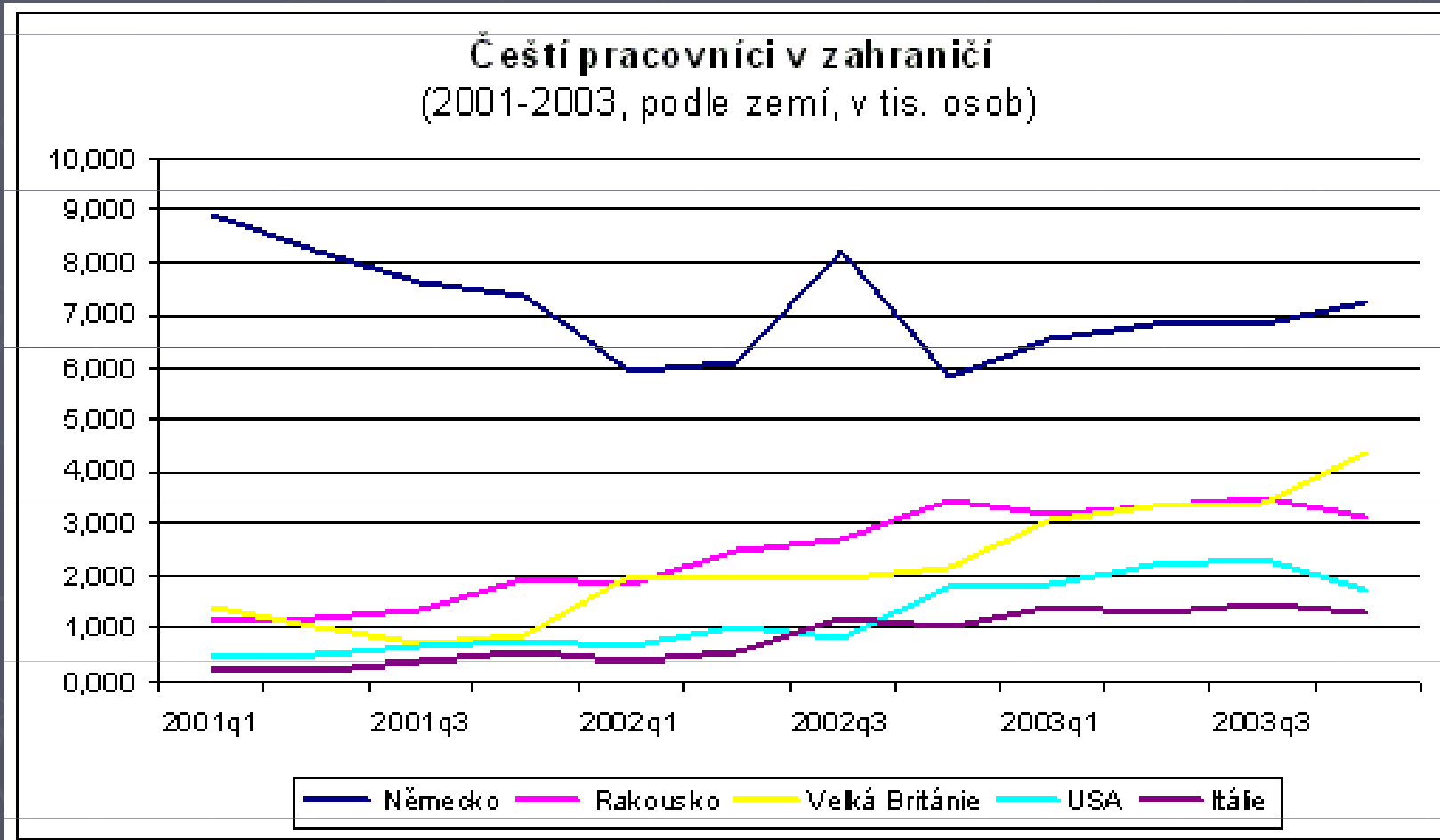
- Slovensko
- Ukrajina
- Vietnam
- Polsko

Migrační politika vlády ČR:

- 1990-1992 vytvoření základních migračních mechanismů
- 1993-1996 liberální politika, masivní příliv ekonomických imigrantů
- 1997-1999 nárůst nezaměstnanosti, restrikce v migrační politice, pokles příliv prac. sil
- 2000-2008 nové migrační zákony, trvání restriktivní politiky, žádoucí pouze migrace některých profesí

8. Migrace na trhu práce

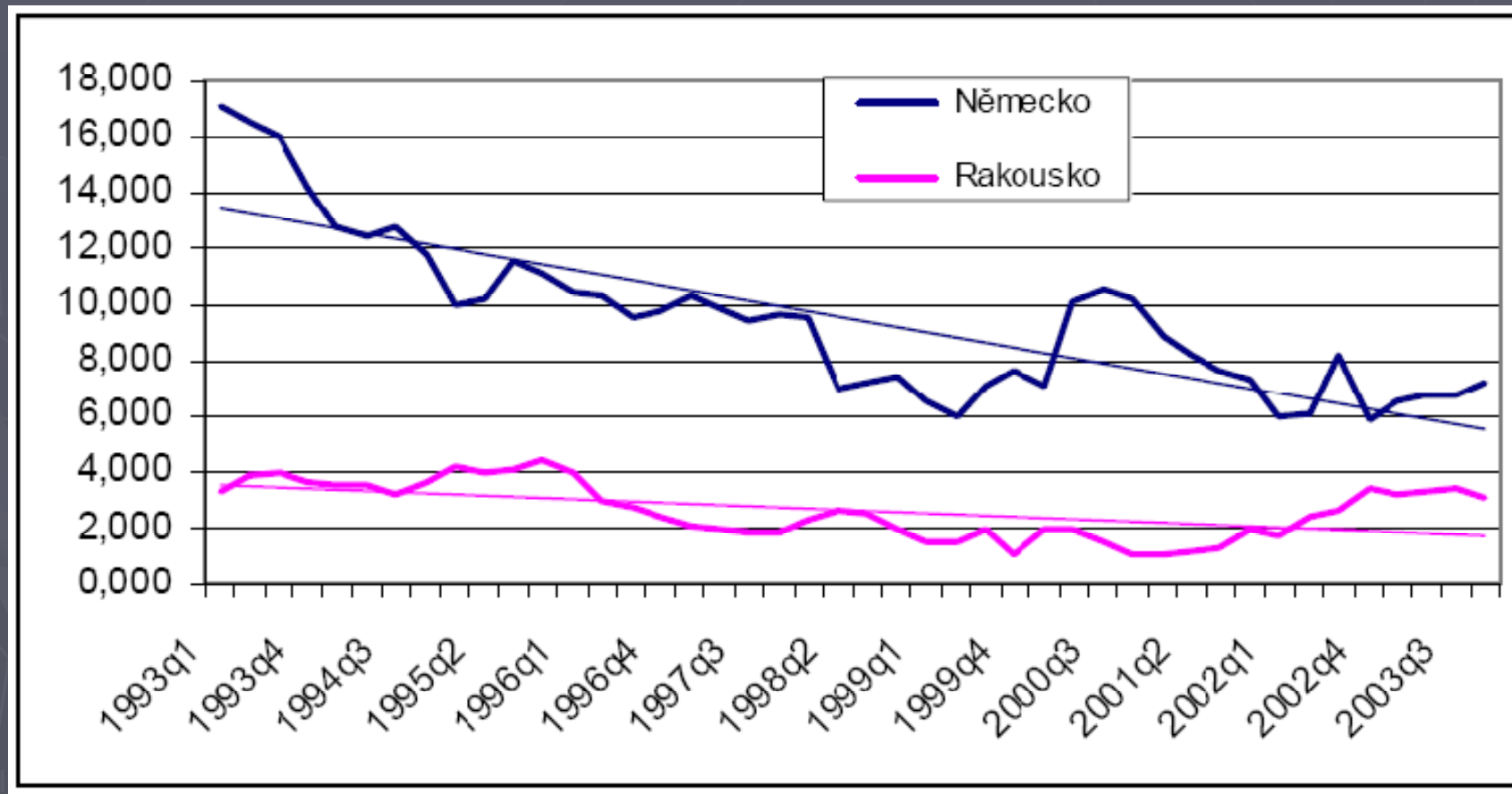
Migrace občanů ČR do zahraničí:



Zdroj: ČSÚ

8. Migrace na trhu práce

Počty Čechů pracujících v Německu a Rakousku v období 1993–2003



Zdroj: ČSÚ