

Mimobilanční aktivity bank

„Bankovníctví mimo bilanci“ zaznamenává v posledních letech velice dynamický rozvoj, patrný v růstu jeho významu v aktivitách bank, výnosů z těchto aktivit a změnách v organizačních strukturách bank, v rozšiřující se paletě produktů a služeb nabízených bankami.

Nabídka produktů mimobilančního bankovníctví není jen výsadou bank, ale aktivně do ní zasahují nebankovní finanční instituce a na trhu se tak v této oblasti vytváří ostrá konkurence.

K nejvýznamnějším produktům patří:

- investiční poradenství, správa aktiv klientů, úschova cenných papírů, elektronické bankovníctví, záruční bankovníctví
- úvěrové přísliby, akreditivy, derivátové kontrakty, obchodování s CP bezprostředně po jejich emisi, produkty a služby platebního a zúčtovacího styku a další

V podrozvaze banky jsou vykazovány relativně různorodé obchody a transakce, které lze rozdělit do tří základních skupin:

- klasické podrozvahové obchody
(obchody, které představují nějakou formu záruky či pevného závazku poskytnout určité plnění, vč. poskytnutí úvěru - tzn., že bance u těchto obchodů vzniká povinnost provést, resp. právo na, určité plnění, pokud budou splněny sjednané podmínky)
- derivátové obchody
(lze sem řadit i sjednané a dosud nevypořádané spotové obchody)
- ostatní obchody
(představují většinou evidenci obchodů banky, ze kterých bance mohou vznikat specifické nároky či povinnosti)

Podrozvaha a účetnictví

Vzhledem k tomu, že i na podrozvahových účtech je účtováno na podvojném principu, platí (stejně jako v rozvaze), že aktiva se musí rovnat pasivům. Rozdíl je ovšem v tom, že souvztažné účty nemají věcný obsah a umožňují pouze podvojný zápis. Proto má rovnost podrozvahových aktiv a pasiv formálně účetní význam, nikoli věcný jako v případě rozvahy.

Často se můžeme setkat s tím, že banky zveřejňují pouze položky s věcnou náplní, a tak se potom podrozvahová aktiva nemohou rovnat podrozvahovým pasivům.

Kritérium pro účtování v podrozvaze:

- je-li pravděpodobnost, že reálně dojde k pohledávce či závazku banky, menší než 50%

Kritéria pro účtování na aktivní či pasivní straně podrozvahy:

- jde-li o budoucí pohledávku či závazek (obdobně rozvaze)
- je-li s obchodem spojeno úvěrové riziko (podrozvahová aktiva)

Struktura podrozvahových položek

Aktiva

- Pohledávky z příslibů úvěrů a půjček
- Pohledávky ze záruk
- Pohledávky z akreditivů
- Pohledávky ze spotových operací
- Pohledávky z pevných termínových operací
- Pohledávky z opcí
- Pohledávky ze zástav
- Pohledávky z hodnot v úschově, správě, uložení a z obhospodařování
- Odepsané pohledávky

Pasiva

- Závazky z příslibů úvěrů a půjček
- Závazky ze záruk
- Závazky z akreditivů
- Závazky ze spotových operací
- Závazky z pevných termínových operací
- Závazky z opcí
- Závazky ze zástav a závazky z kolaterálu
- Závazky z hodnot v úschově, správě, uložení a z obhospodařování

Poznámka ke spotovým operacím v podrozvaze:

- Spotové promptní operace jsou operace (nákup a prodej) s obvyklým termínem dodání, tj. období od sjednání obchodu do jeho vypořádání není delší než 2 dny nebo případně jiné období v závislosti na zvyklostech trhu.
- Při účtování pohledávek a závazků ze spotových operací mohou banky používat jednu ze dvou metod (použitou metodu je nutné důsledně uplatňovat pro každou skupinu finančních aktiv).
 - Metoda dne obchodu:
V tomto případě se nakupované (či prodávané) aktivum zachytí v rozvaze již v den obchodu proti závazku k jeho uhrazení (či pohledávce na jeho úhradu) a v podrozvaze se neúčtuje.
 - Metoda dne vypořádání:
U této metody se nakupované (či prodávané) aktivum zachytí v rozvaze až v den vypořádání obchodu (proti jeho úhradě).
Aby sjednané, ale dosud nevypořádané obchody byly zobrazeny v účetnictví, jsou vykazovány jako pohledávky a závazky ze spotových operací v podrozvaze.
V okamžiku vypořádání obchodu se provede účtování v rozvaze a podrozvahové zobrazení se zruší.

Příklady z praxe

Obrázek 1

Podrozvaha Commerzbank, a.s. k 31.12.2005

podrozvaha k 31. prosinci 2005				
Podrozvahová aktiva:	Poznámka	31. prosince 2005 tis. Kč	31. prosince 2004 tis. Kč	31. prosince 2003 tis. Kč
Poskytnuté přísliby a záruky	14	13 963 240	12 308 721	18 707 369
Pohledávky ze spotových operací		370 904	726 956	1 603 532
Pohledávky z pevných termínových operací	23(d)	298 892 232	493 431 514	398 958 177
Podrozvahová aktiva celkem		313 226 376	506 467 191	419 269 078
Podrozvahová pasiva:				
Podrozvahová pasiva:	Poznámka	31. prosince 2005 tis. Kč	31. prosince 2004 tis. Kč	31. prosince 2003 tis. Kč
Přijaté přísliby a záruky		17 175 030	154 599	18 707 369
Přijaté zástavy a zajištění	14	15 176 069	13 597 000	16 777 000
Závazky ze spotových operací		371 064	726 646	1 606 702
Závazky z pevných termínových operací	23(d)	289 304 313	487 845 503	394 668 907
Hodnoty převzaté do úschovy, do správy a k uložení	14	7 019 667	3 903 435	5 251 134
Hodnoty převzaté k obhospodařování	14	374 556	357 592	487 417
Podrozvahová pasiva celkem		329 420 699	506 584 775	437 498 529

Pramen: Výroční zpráva Commerzbank 2005

Jednoznačnou převahu mají na straně aktiv pohledávky z pevných termínových operací (podíl 95,5 % v roce 2005) a na pasivní straně závazky z pevných termínových operací (podíl 88 % v roce 2005). Tuto skutečnost je možné vysvětlit také tím, že konkrétně Commerzbank nabízí řadu služeb v oblasti obchodů s deriváty CP, certifikáty a moderními investičními produkty.

Obrázek 2
Podrozvaha Raiffeisen stavební spořitelny k 31.12.2005
 Podrozvahové položky k 31. prosinci 2005

V tis. Kč	Příloha	2005	2004
Podrozvahová aktiva			
1. Poskytnuté přísliby a záruky		681 314	560 616
2. Poskytnuté zástavy		0	0
3. Pohledávky ze spotových operací		0	0
4. Pohledávky z pevných termínových operací		0	0
5. Pohledávky z opcí		0	0
6. Odepsané pohledávky		1 558	1 483
7. Hodnoty předané do úschovy, do správy a k uložení		0	0
8. Hodnoty předané k obhospodařování		0	0
Podrozvahová aktiva celkem	3.4.4.33.	682 872	562 099
Podrozvahová pasiva			
9. Přijaté přísliby a záruky		3 650 566	3 503 664
10. Přijaté zástavy a zajištění		4 109 751	2 882 274
11. Závazky ze spotových operací		0	0
12. Závazky z pevných termínových operací		0	0
13. Závazky z opcí		0	0
14. Hodnoty převzaté do úschovy, do správy a k uložení		12 725	12 725
15. Hodnoty převzaté k obhospodařování		0	0
Podrozvahová pasiva celkem	3.4.4.34.	7 773 042	6 398 663
Souvztažné účty podrozvahy		7 090 170	5 836 564
Podrozvahové položky celkem		0	0

Pramen: Raiffeisen stavební spořitelna (Výroční zpráva 2005)

Zde můžeme vidět rozdíl ve struktuře podrozvahy stavební spořitelny oproti obchodní bance. Stavební spořitelna v podstatě nemá jiné podrozvahové aktivity než ty, které souvisí s poskytováním úvěrů klientům (úvěry ze stavebního spoření, překlenovací úvěry) a jejich zajištěním.

Obrázek 3
Podrozvaha České národní banky k 31.12.2006

ČESKÁ NÁRODNÍ BANKA			
PODROZVAHA			
31. PROSINCE 2006			
	Pozn.	31. prosince 2006 mil. Kč	31. prosince 2005 mil. Kč
PODROZVAHA			
1.	Budoucí možné závazky k plnění	19	161 583
2.	Pohledávky ze spotových, termínových a opčních operací	24	110 479
3.	Závazky ze spotových, termínových, opčních a reverzních repo operací	24	100 598
4.	Přijaté záruky	19	157 007
			166 018
			109 672
			135 200
			165 846

Pramen: ČNB

Obrázek 4

Podrozvahová aktiva v bankovním sektoru k 31.12.2005

Podrozvahová aktiva (banky s licenci k 31. 12. 2005)						
	31.12.2003	31.12.2004	2005			
			31.03.	30.06.	30.09.	31.12.
v mil. Kč						
Poskytnuté přísliby úvěrů a půjček	397 907	368 571	385 258	403 932	424 103	437 282
Pohledávky ze záruk	98 929	111 484	114 647	125 514	125 926	136 135
Pohledávky z akreditivů a směnek	6 498	5 672	5 987	7 180	7 107	8 997
Pohledávky ze spotových operací	85 674	59 086	137 022	95 908	118 458	54 867
Pohledávky z derivátových operací celkem	3 314 140	3 969 675	4 359 714	4 321 869	4 329 625	4 236 584
v tom: forwardy	1 346 389	1 678 493	1 824 573	1 565 659	1 435 182	1 260 079
futures	1 069	1 200	19 738	21 133	16 773	18 017
swapy	1 841 004	2 093 467	2 195 659	2 360 258	2 438 202	2 584 909
opční operace	125 677	196 516	319 743	374 819	439 468	373 579
v tom: úrokové a úvěrové nástroje	2 340 394	2 919 694	3 122 584	2 981 046	2 907 390	2 868 399
měnové nástroje	971 366	1 043 878	1 231 351	1 331 141	1 407 566	1 347 603
akciové nástroje	637	400	652	787	1 947	3 123
komoditní nástroje	0	1 006	455	3 247	4 834	6 819
Podrozvahová aktiva celkem	3 903 147	4 514 489	5 002 628	4 954 402	5 005 219	4 873 865
v %						
Poskytnuté přísliby úvěrů a půjček	10,19	8,16	7,70	8,15	8,47	8,97
Pohledávky ze záruk	2,53	2,47	2,29	2,53	2,52	2,79
Pohledávky z akreditivů a směnek	0,17	0,13	0,12	0,14	0,14	0,18
Pohledávky ze spotových operací	2,20	1,31	2,74	1,94	2,37	1,13
Pohledávky z derivátových operací celkem	84,91	87,93	87,15	87,23	86,50	86,92
v tom: forwardy	34,49	37,18	36,47	31,60	28,67	25,85
futures	0,03	0,03	0,39	0,43	0,34	0,37
swapy	47,17	46,37	43,89	47,64	48,71	53,04
opční operace	3,22	4,35	6,39	7,57	8,78	7,66
v tom: úrokové a úvěrové nástroje	59,96	64,67	62,42	60,17	58,09	58,85
měnové nástroje	24,89	23,12	24,61	26,87	28,12	27,65
akciové nástroje	0,02	0,01	0,01	0,02	0,04	0,06
komoditní nástroje	0,00	0,02	0,01	0,07	0,10	0,14
Podrozvahová aktiva celkem	100,00	100,00	100,00	100,00	100,00	100,00

Pramen: ČNB (Bankovní dohled)

Tabulka zachycuje vývoj podrozvahových aktiv za celý bankovní sektor v letech 2003 – 2005. V horní části obsahuje údaje v absolutních číslech, v dolní části potom vyjádřené v procentech. Vidíme jasnou převahu pohledávek z derivátových operací (85–88 %). V rámci těchto pohledávek jsou nejvíce zastoupeny swapy (44–53 %) a forwardy (26–37%). V posledním sledovaném roce došlo k nárůstu swapů na úkor forwardů. Z hlediska podkladových nástrojů jsou to obchody s úrokovými a úvěrovými nástroji, na druhém místě s měnovými nástroji. Tabulka nepotřebuje další komentář.

<Pokračování na další straně>

Obrázek 5
Podrozvahová pasiva v bankovním sektoru k 31.12.2005

Podrozvahová pasiva (banky s licencí k 31. 12. 2005)						
	31.12.2003	31.12.2004	2005			
			31.03.	30.06.	30.09.	31.12.
v mil. Kč						
Přijaté přísliby úvěrů a půjček	22 503	10 974	17 182	17 703	19 532	16 676
Závazky ze záruk	338 824	277 326	289 463	280 073	290 955	278 265
Závazky z akreditivů a směnek	9 188	11 122	11 146	9 362	14 481	14 363
Závazky ze spotových operací	87 551	59 704	136 714	96 016	119 305	55 137
Závazky z derivátových operací celkem	3 303 589	3 940 109	4 349 890	4 315 117	4 305 787	4 216 328
v tom: forwardy	1 341 152	1 657 781	1 823 848	1 565 565	1 421 073	1 249 581
futures	1 069	1 200	19 738	21 133	16 773	18 017
swapy	1 836 375	2 086 354	2 188 398	2 355 158	2 429 487	2 575 460
opční operace	124 993	194 774	317 906	373 261	438 453	373 271
v tom: úrokové a úvěrové nástroje	2 334 415	2 898 009	3 121 576	2 980 730	2 892 366	2 856 850
měnové nástroje	966 797	1 035 998	1 222 535	1 324 705	1 398 752	1 338 895
akciové nástroje	2 377	5 097	5 324	6 435	9 835	13 764
komoditní nástroje	0	1 006	455	3 247	4 834	6 819
Podrozvahová pasiva celkem	3 761 656	4 299 235	4 804 395	4 718 272	4 750 062	4 580 770
v %						
Přijaté přísliby úvěrů a půjček	0,60	0,26	0,36	0,38	0,41	0,36
Závazky ze záruk	9,01	6,45	6,02	5,94	6,13	6,07
Závazky z akreditivů a směnek	0,24	0,26	0,23	0,20	0,30	0,31
Závazky ze spotových operací	2,33	1,39	2,85	2,03	2,51	1,20
Závazky z derivátových operací celkem	87,82	91,65	90,54	91,46	90,65	92,04
v tom: forwardy	35,65	38,56	37,96	33,18	29,92	27,28
futures	0,03	0,03	0,41	0,45	0,35	0,39
swapy	48,82	48,53	45,55	49,92	51,15	56,22
opční operace	3,32	4,53	6,62	7,91	9,23	8,15
v tom: úrokové a úvěrové nástroje	62,06	67,41	64,97	63,17	60,89	62,37
měnové nástroje	25,70	24,10	25,45	28,08	29,45	29,23
akciové nástroje	0,06	0,12	0,11	0,14	0,21	0,30
komoditní nástroje	0,00	0,02	0,01	0,07	0,10	0,15
Podrozvahová pasiva celkem	100,00	100,00	100,00	100,00	100,00	100,00

Pramen: ČNB (Bankovní dohled)

Tabulka zachycuje vývoj tentokrát podrozvahových pasiv za celý bankovní sektor v letech 2003 – 2005. V horní části obsahuje údaje v absolutních číslech, v dolní části potom vyjádřené v procentech. Vidíme jasnou převahu závazků z derivátových operací (88-92 %). V rámci těchto závazků jsou nejvíce zastoupeny swapy (45-56 %) a forwardy (27-39 %). Z hlediska podkladových nástrojů jsou to opět obchody s úrokovými a úvěrovými nástroji, na druhém místě s měnovými nástroji.

Podobná struktura podrozvahových aktiv a pasiv odráží situaci, kdy se prováděné operace v praxi zpravidla promítanou v podrozvaze jednak jako pohledávka, a na druhé straně jako závazek. Tabulka nepotřebuje další komentář.

<Pokračování na další straně>

Obrázek 6

Podrozvahové aktivity v bankovním sektoru – banky s licenci k 31.12.2006 (v mil. Kč)

	31.12.2003	31.12.2004	31.12.2005	2006			
				31.03.	30.06.	30.09.	31.12.
Podrozvahová aktiva celkem	3 903 147	4 514 489	4 873 865	5 780 199	6 375 076	7 145 441	6 526 052
v tom:							
poskytnuté přísliby a záruky	503 334	485 727	582 414	590 722	620 777	662 329	686 329
poskytnuté přísliby	397 907	368 571	437 282	439 555	469 048	509 504	518 201
poskytnuté záruky a ručení	98 929	111 484	136 135	143 553	143 900	143 914	158 210
poskytnuté záruky ze směnek	301	63	51	41	41	80	77
poskytnuté záruky z akreditivů	6 197	5 608	8 946	7 572	7 787	8 832	9 841
pohledávky ze spotových operací	85 674	59 086	54 867	113 330	145 704	94 710	63 884
pohledávky z pevných termínových operací	3 188 462	3 773 160	3 863 005	4 456 914	4 833 147	5 559 670	5 147 653
v tom: s úrokovými nástroji	2 325 314	2 884 034	2 821 770	3 187 837	3 349 176	4 042 555	3 802 179
v tom: forwardy	1 204 181	1 493 810	1 040 814	1 230 427	1 205 549	1 627 664	1 318 464
futures	1 069	1 200	16 567	18 618	37 614	49 158	31 828
swapy	1 120 064	1 389 024	1 764 389	1 938 791	2 106 013	2 365 733	2 451 887
s měnovými nástroji	861 882	887 237	1 030 840	1 255 532	1 469 851	1 496 422	1 329 726
v tom: forwardy	141 972	184 567	219 031	261 317	314 972	316 486	316 926
futures	0	0	0	122	122	122	122
swapy	719 910	702 670	811 809	994 093	1 154 756	1 179 813	1 012 678
s akiovými nástroji	637	400	3 123	4 354	4 902	12 517	7 842
s komoditními nástroji	0	151	6 633	8 879	8 908	7 863	7 596
s úvěrovými nástroji	630	1 338	638	313	310	313	310
pohledávky z opčních operací	125 677	196 516	373 579	619 233	775 448	828 733	628 186
v tom: s úrokovými nástroji	14 440	34 323	45 991	60 525	55 757	62 172	65 425
s měnovými nástroji	109 484	156 642	316 762	545 950	705 568	750 577	545 791
s akiovými nástroji	1 743	4 697	10 640	12 157	13 845	15 575	16 811
s komoditními nástroji	0	855	186	602	278	408	159
s úvěrovými nástroji	11	0	0	0	0	0	0

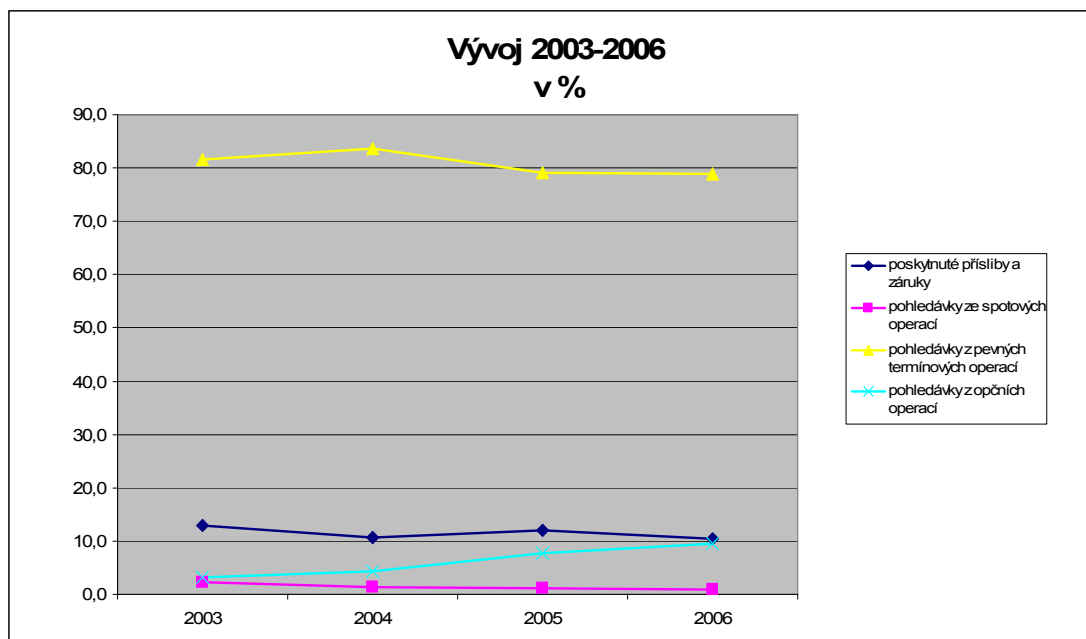
Pramen: ČNB (údaje za bankovní sektor)

Tato tabulka se od předchozí tabulky (obrázek 5) liší pouze časovými údaji, kdy zde můžeme sledovat navíc vývoj podrozvahových aktivit bankovního sektoru ve všech čtyřech čtvrtletích roku 2006.

<Pokračování na další straně>

Obrázek 7

Vývoj podrozvahových aktiv v bankovním sektoru v letech 2003-2006 (v %)

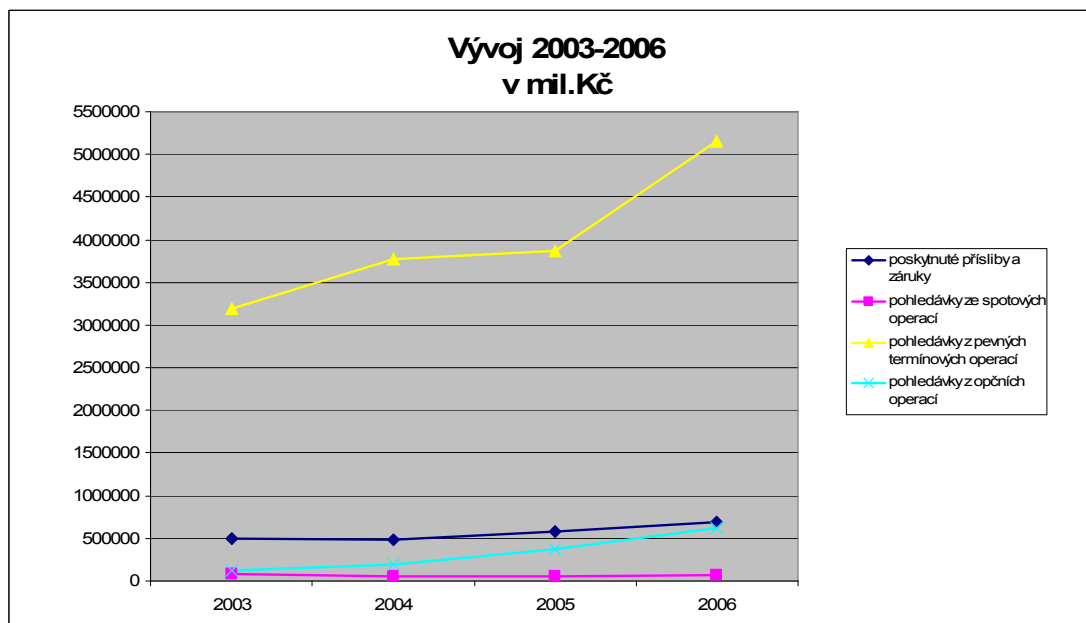


Pramen: vlastní konstrukce

Vidím v podstatě konstantní vývoj s mírným nárůstem pohledávek z opčních operací.

Obrázek 8

Vývoj podrozvahových aktiv v bankovním sektoru v letech 2003-2006 (v mil. Kč)

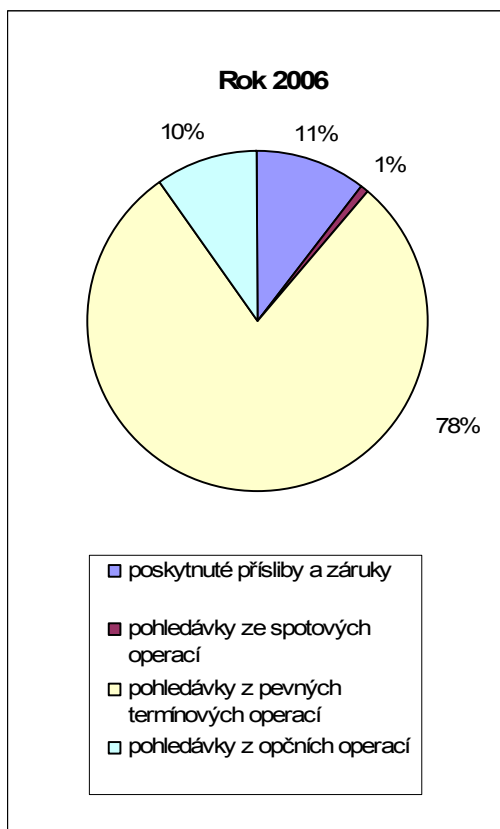


Pramen: vlastní konstrukce

Zatímco v procentech zůstávají podíly bez větších změn (s výjimkou uvedeného mírného nárůstu podílu opčních operací), tento graf ukazuje na velký nárůst pevných termínových operací v posledním roce. Mírně rostou i objemy opčních operací a poskytnuté přísliby a záruky.

Obrázek 9

Vývoj podrozvahových aktiv v bankovním sektoru v letech 2003-2006 (v mil. Kč)



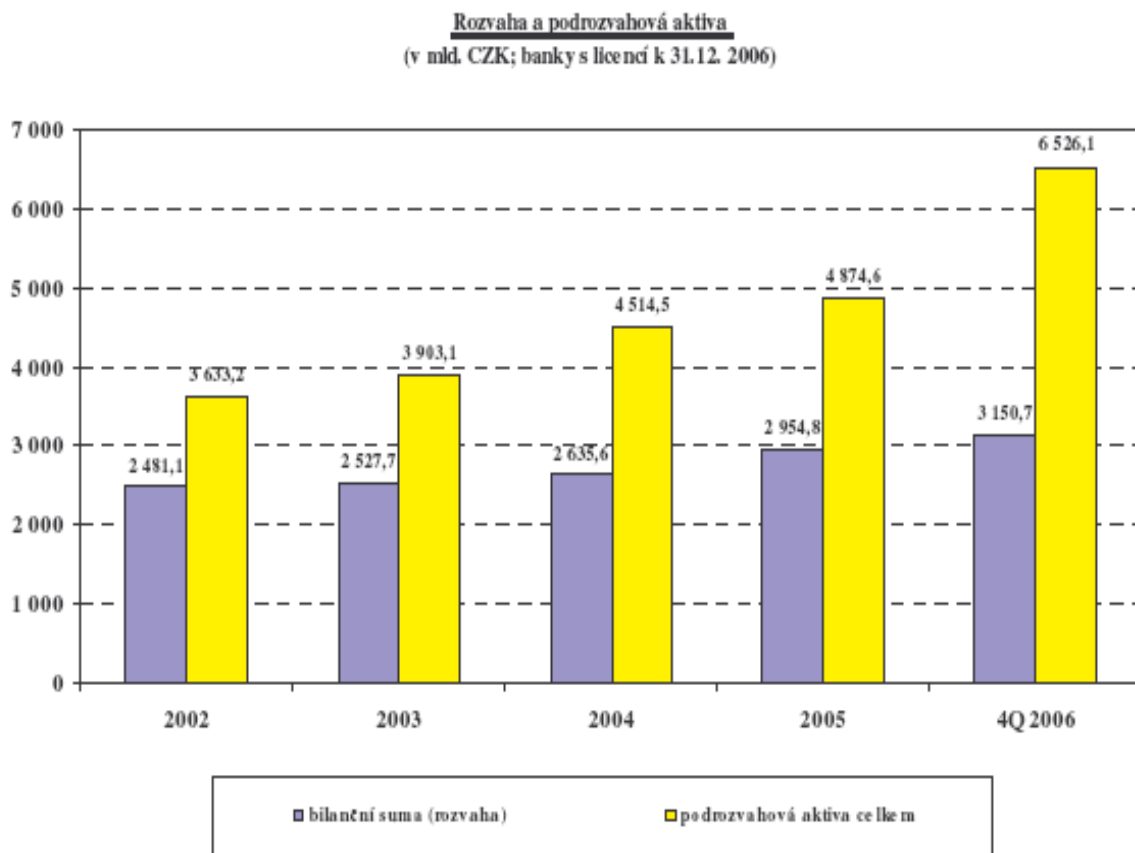
Pramen: vlastní konstrukce

Tento graf znázorňuje dříve uvedená data, vyplývající již z předchozích obrázků.

<Pokračování na další straně>

Obrázek 10

Aktiva bank v rozvaze a podrozvaze – banky s licenci k 31.12.2006 (v mld. Kč)



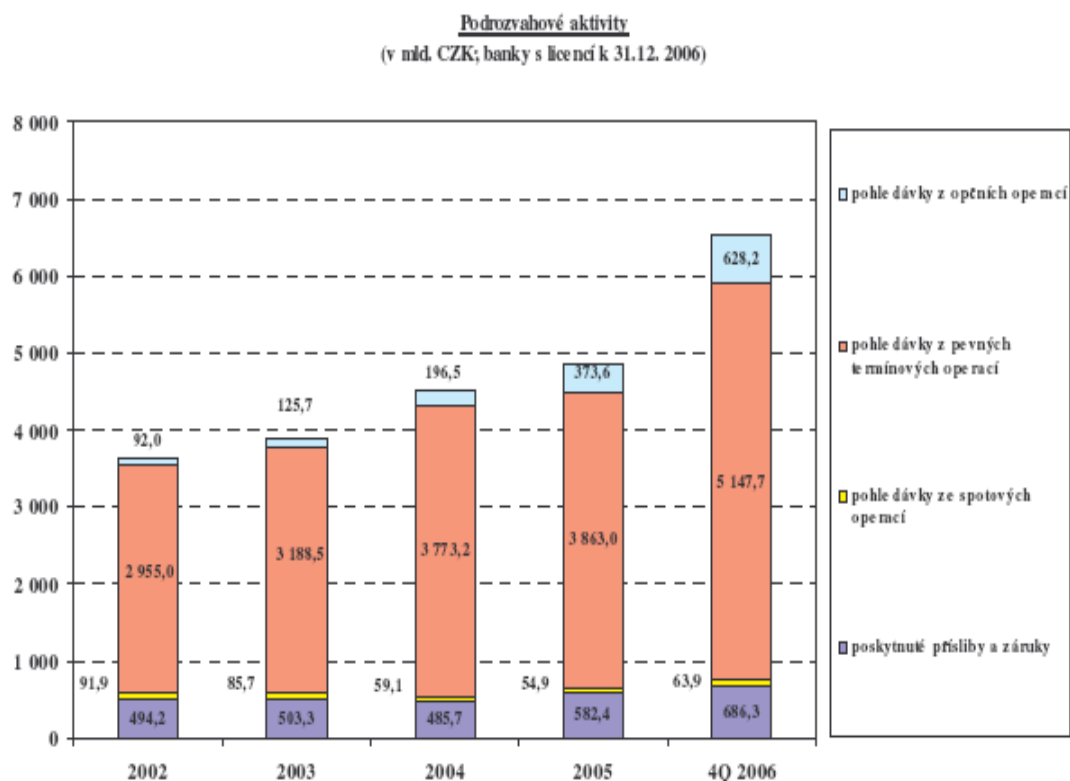
Pramen: ČNB (převzato z: Bankovní asociace ČR)

Objemy bilančních sum bank rostou, přesto je tento nárůst velmi pozvolný. Kdežto objemy podrozvah rostou v posledních letech mnohem dynamičtěji a v roce 2006 můžeme poprvé sledovat, že celkový objem podrozvah již překročil celkový objem bilančních sum bank s licenci k 31.12.2006. Je tedy jasné, že řízení podrozvahových aktivit má stále větší význam a musí tomu odpovídat i praxe obchodních bank.

<Pokračování na další straně>

Obrázek 11

Struktura podrozvahových aktivit – banky s licenci k 31.12.2006 (v mld. Kč)



Pramen: ČNB (převzato z: Bankovní asociace ČR)

Obrázek 11 znázorňuje jiné grafické zpracování vývoje podrozvahových aktivit v období 2002 – 2006.

Řízení mimobilančních aktivit bank

- obdobně jako řízení aktiv a pasiv
- v souladu se strategií banky
- dokument řízení aktiv a pasiv
- dokument řízení podrozvahových aktivit
- povinné vykazování a zveřejňování informací
- Útvar řízení aktiv a pasiv
- Výbor ALCO (Asset and Liability Committee)
- Regulace ČNB

Rizika mimobilančních aktivit bank

- úvěrové riziko
- tržní rizika
 - úrokové
 - měnové
- riziko likvidity
- provozní rizika (operační)

Paradox:

Operace s deriváty mohou být dvojího druhu. Jednak se používají k obchodování a potom též k zajištění rizik. Jenže samotné obchody s deriváty představují další rizika!

Kapitálová přiměřenost

- kapitálová přiměřenost

- princip obecně:

$$\frac{VK}{RVA + EMP + TR} \quad \text{min. 8\%}$$

- ekvivalenty mimobilančních položek:

Při výpočtu postupujeme podobným způsobem jako u výpočtu rizikově vážených aktiv. Vymezené mimobilanční položky se přepočtou tzv. faktorem konverze, který převádí podrozvahová aktiva na úvěrový ekvivalent.

Faktor konverze stanoví instituce bankovní regulace a dohledu dané země. Po přepočtu faktorem konverze vzniká úvěrový ekvivalent příslušné mimobilanční položky, na který pohlížíme jako na kterékoli aktivum. Získaný ekvivalent dále přepočítáváme dle rizikovosti váhy tak, jako u rizikově vážených aktiv.

Konverzní faktory

konverzní faktor	vybrané podrozvahové aktivum
0	poskytnuté odvolatelné úvěrové přísliby včetně příslibů k uložení vkladu, s původní splatností do jednoho roku včetně, odvolatelné bezpodmínečně, kdykoliv a bez výpovědní lhůty,
0,20	poskytnuté záruky z otevření a potvrzení neodvolatelných dokumentárních akreditivů, u nichž byla uzavřena zástavní smlouva k obchodovaným komoditám,
0,50	1. poskytnuté úvěrové přísliby včetně příslibů k uložení vkladu, kterým nepřísluší konverzní faktor 0, 2. poskytnuté neplatební záruky včetně neodvolatelných záložních akreditivů (standby letter of credit), 3. poskytnuté záruky z otevření a potvrzení neodvolatelných dokumentárních akreditivů, kterým nepřísluší konverzní faktor 0,20, 4. poskytnuté přísliby bankovních záruk,
1,00	1. poskytnuté platební záruky včetně neodvolatelných záložních akreditivů (standby letter of credit) a pevných termínových operací s úvěrovými nástroji, které jsou podle účetních postupů považovány za poskytnuté záruky, 2. poskytnuté záruky z prodaných směnek, 3. poskytnutá směnečná rukojemství, 4. poskytnutá přijetí směnek, 5. pohledávky z vkladů a úvěrů z pevných termínových operací a delta ekvivalenty pohledávek z vkladů a úvěrů opcí, pohledávky na dluhopisy, směnky a akcie z pevných termínových operací a delta ekvivalenty pohledávek na dluhopisy, směnky a akcie z opcí.

Rizikové váhy aktiv

riziková váha	druh rozvahového aktiva
0	<ol style="list-style-type: none"> 1. pokladní hodnoty, 2. pohledávky za centrálními vládami států zóny A, popřípadě přímo za těmito státy, včetně pohledávek, které jsou těmito vládami, popřípadě státy zaručeny, například pohledávky <ol style="list-style-type: none"> a) pojištěné Exportní garanční a pojišťovací společností, a.s., podle § 8 odst. 1 písm. a) zákona č. 58/1995 Sb., o pojišťování a financování vývozu se státní podporou, nebo pojištěné jinou osobou, pokud rizikovou váhu 0 přiznává pojištění poskytovanému touto osobou příslušný zahraniční orgán bankovního dohledu, b) za Českou exportní bankou, a.s., které jsou zaručeny zárukou státu podle § 8 odst.1 písm. b) zákona č. 58/1995 Sb., o pojišťování a financování vývozu se státní podporou, c) za Fondem národního majetku, které jsou zaručeny zárukou státu podle § 24 odst. 2 zákona č. 171/1991 Sb., o působnosti orgánů České republiky ve věcech převodů majetku státu na jiné osoby a o Fondu národního majetku České republiky, ve znění zákona č. 120/1995 Sb., d) za Českou konsolidační agenturou, 3. pohledávky za Evropskými společenstvími, 4. pohledávky za centrálními bankami států zóny A, 5. pohledávky za centrálními vládami států zóny B denominované a splácené v národní měně daného státu, pokud nedošlo k restrukturalizaci dluhu daného státu, 6. pohledávky za centrálními bankami států zóny B denominované a splácené v národní měně daného státu, pokud nedošlo k restrukturalizaci dluhu daného státu , 7. reálné hodnoty derivátů, 8. aktiva, která jsou odečitatelnou položkou podle § 12, 9. pohledávky zajištěné zástavním právem k dluhopisům, vkladním listům a penězům podle § 15 odst. 1 písm. b) bod 2, 10. pohledávky za vládami územních celků států zóny A a za orgány územní samosprávy států zóny A, pokud těmto vládám a orgánům přiznává rizikovou váhu 0 příslušný zahraniční orgán bankovního dohledu a tuto skutečnost oznámil Evropské komisi,
0,20	<ol style="list-style-type: none"> 1. pohledávky za bankami se sídlem ve státech zóny A kromě pohledávek, které jsou součástí kapitálových investic odečítaných podle § 12 a kromě pohledávek, kterým přísluší riziková váha 1,00, 2. pohledávky za bankami se sídlem ve státech zóny B s původní splatností nejvýše jeden rok kromě pohledávek, kterým přísluší riziková váha 1,00, 3. pohledávky za mezinárodními finančními institucemi, 4. pohledávky za vládami územních celků států zóny A, kterým nepřísluší riziková váha 0, 5. pohledávky za orgány územní samosprávy států zóny A, kterým nepřísluší riziková váha 0 6. pohledávky za vládou podporovanými institucemi (§ 2), 7. pohledávky za obchodníky s cennými papíry se sídlem ve státech zóny A kromě pohledávek, které jsou součástí kapitálových investic odečítaných podle § 12, a kromě pohledávek, kterým přísluší riziková váha 1,00, 8. pohledávky za uznanými clearingovými centry a burzami se sídlem ve státech zóny A, 9. finanční nástroje v procesu inkasa,
0,50	<ol style="list-style-type: none"> 1. pohledávky zajištěné zástavním právem k nemovitostem podle § 15 odst. 1 písm. e) bod 1, 2. pohledávky z cenných papírů podle § 15 odst. 1 písm. e) bod 2,

riziková váha	druh rozvahového aktiva
1,00	<p>Všechna ostatní aktiva, která nejsou uvedena výše, zejména</p> <ol style="list-style-type: none"> 1. kapitálové investice do bank a finančních institucí, které nejsou odečitatelnou položkou podle § 12, 2. kapitálové investice do právnických osob kromě bank a finančních institucí, 3. pohledávky za bankami se sídlem ve státech zóny A a obchodníky s cennými papíry se sídlem ve státech zóny A, u kterých byl prohlášen konkurz nebo byla odebrána licence nebo bylo povoleno vyrovnání nebo jsou v likvidaci nebo u kterých byla zavedena nucená správa. To neplatí v případě pohledávek, které jsou odečitatelnou položkou podle § 12; 4. pohledávky za právnickými osobami kromě bank a obchodníků s cennými papíry, kromě pohledávek odečítaných podle § 12, a pohledávky za fyzickými osobami, 5. pohledávky za centrálními vládami států zóny B, kterým nepřísluší riziková váha 0, a za institucemi podporovanými centrálními vládami států zóny B, 6. pohledávky za centrálními bankami států zóny B, kterým nepřísluší riziková váha 0, 7. pohledávky za vládami územních celků států zóny B a za orgány územní samosprávy států zóny B, 8. pohledávky za bankami se sídlem ve státech zóny B s původní splatností nejvýše jeden rok, u kterých byla zavedena nucená správa, prohlášen konkurz nebo povoleno vyrovnání nebo jsou v likvidaci, 9. pohledávky za bankami se sídlem ve státech zóny B s původní splatností delší než jeden rok, které nejsou odečitatelnou položkou podle § 12, 10. nesplacená část emise akcií vč. emisního ážia emitovaných členy regulovaného konsolidačního celku, 11. pohledávky za právnickými osobami – finančními institucemi, kterým nepřísluší riziková váha 0,2 12. hmotný majetek.

Rizikové váhy jsou stanoveny závazně pro jednotlivé skupiny aktiv v závislosti na obecné míře rizikovosti subjektu (dlužníků, emitentů, apod.), ke kterým se vztahují (nikoli ke konkrétní individuální rizikovosti aktiva) v rozmezí 0-100%.

Kapitálové požadavky:

- kapitálový požadavek A:
kapitálový požadavek k úvěrovému riziku bankovního portfolia
- kapitálový požadavek B:
součet kapitálových požadavků k:
 - úvěrovému riziku obchodního portfolia
 - riziku angažovanosti obchodního portfolia
 - obecnému úrokovému riziku
 - obecnému akciovému riziku
 - měnovému riziku
 - komoditnímu riziku

Kapitálový požadavek k úvěrovému riziku bankovního portfolia:

Vztahuje se jak na rozvahová, tak i podrozvahová aktiva zahrnovaná do bankovního portfolia.

Výpočet:

kapitálový požadavek $A = 0,08 * (RVRA + RVPA) BP$

$RVRA = \Sigma ((rozvahové\ aktivum - OP) * riziková\ váha)$

$RVPA = \Sigma (úvěrový\ ekvivalent\ podrozvahového\ aktiva * riziková\ váha)$

úvěrový ekvivalent u klasických podrozvahových obchodů:

= podrozvahové aktivum * konverzní faktor – rezervy

Pozn.: rezervy vytvořené ke konkrétnímu podrozvahovému aktivu a pouze do výše součinu (podrozvahové aktivum * konverzní faktor)

Shrnutí

Bankovníctví mimo bilanci zahrnuje produkty a služby, které nejsou vedeny v jejich bilancích. Také zdroje, kterými banky obvykle při těchto aktivitách fakticky disponují, jim většinou nepatří. Rostoucí nabídka produktů a služeb v oblasti mimobilančního bankovníctví se odráží v rostoucím podílu neúrokových příjmů na celkových příjmech bank. Nabídka produktů a služeb, které řadíme do mimobilančního bankovníctví není jen výsadou bank, ale aktivně do ní zasahují také nebankovní finanční instituce a vzniká tak silná konkurence.

K produktům bankovníctví mimo bilanci patří nejen investiční poradenství, správa aktiv klientů, úschova cenných papírů a svěřenecké služby, ale celá řada dalších produktů a služeb, jako je elektronické bankovníctví anebo záruční bankovníctví. Za poplatky poskytují banky také specifické služby depozitáře.

Komplexní charakter má privátní bankovníctví, tj. správa majetku klienta, založená na individuálním přístupu, spolehlivosti, diskretnosti a kvalitě služeb banky. Privátní bankovníctví zahrnuje kromě investičního a majetkového poradenství také obvykle správu daní, hlídání nejrůznějších platebních termínů nebo udržování likvidní finanční rezervy.

Literatura

- [1] POLOUČEK, S. a kol.: Bankovníctví. 1.vyd., Praha: C.H.Beck, 2006. 716 s. ISBN 80-7179-462-7
- [2] DVORÁK, P.: Bankovníctví pro bankéře a klienty. 3. vyd., Praha: Linde, 2005. 681 s. ISBN 80-7201-515-X
- [3] ČBA: Bankovní sektor ČR v grafech (4.Q 2006). [online] Dostupné na: <http://www.czech-ba.cz/file.php?id=26&filename=bs_2006_4q_cz_01.pdf>
- [4] Výroční zpráva 2005 Commerzbank a.s.
- [5] Výroční zpráva 2005 Raiffeisen stavební spořitelna a.s.

Internetové odkazy:

- [6] Česká národní banka. [online] Dostupné na: <<http://www.cnb.cz>>
- [7] Česká bankovní asociace. [online] Dostupné na: <<http://www.czech-ba.cz>>