

EKOS

P4

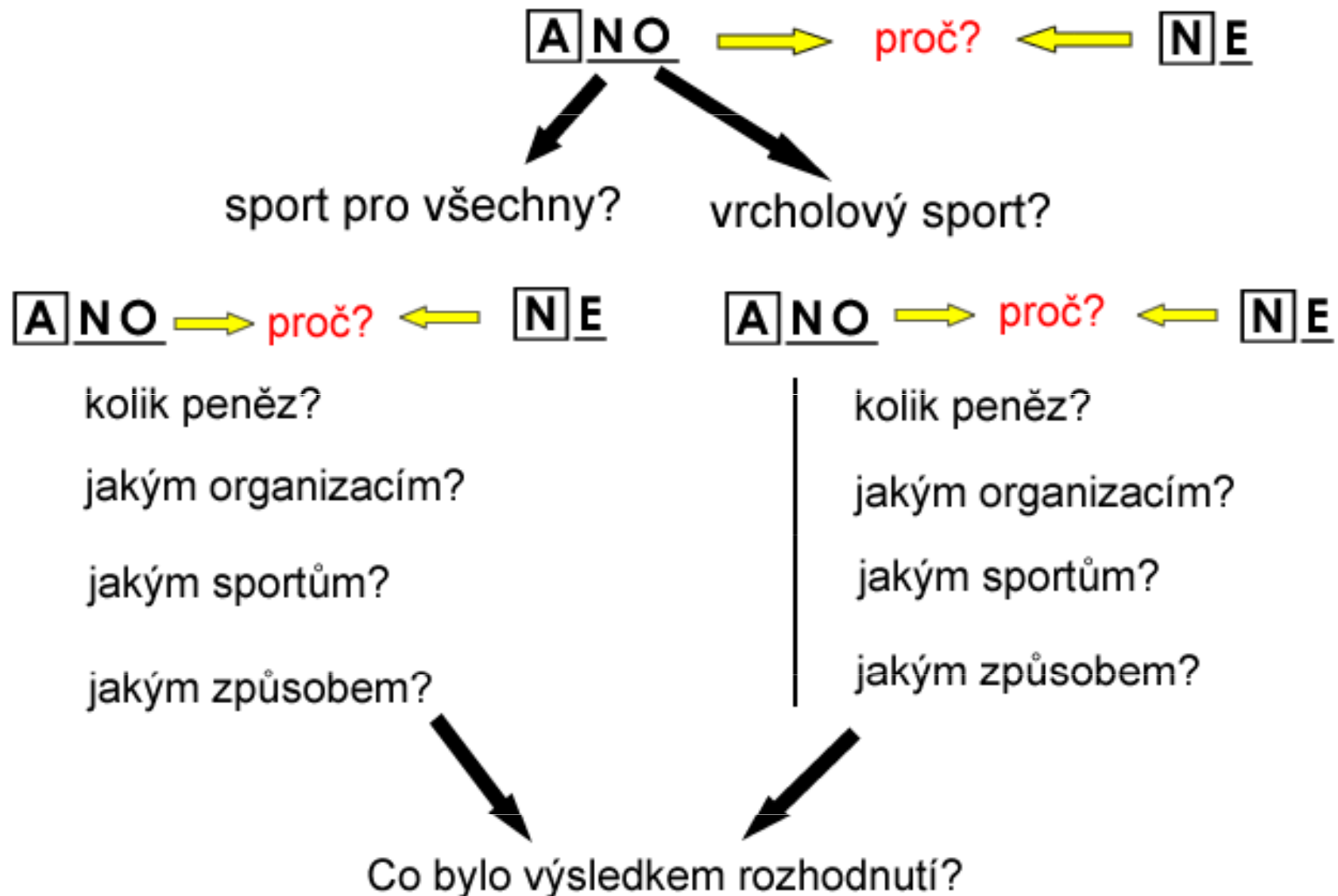
Financování sportu z veřejných  
zdrojů

# Struktura

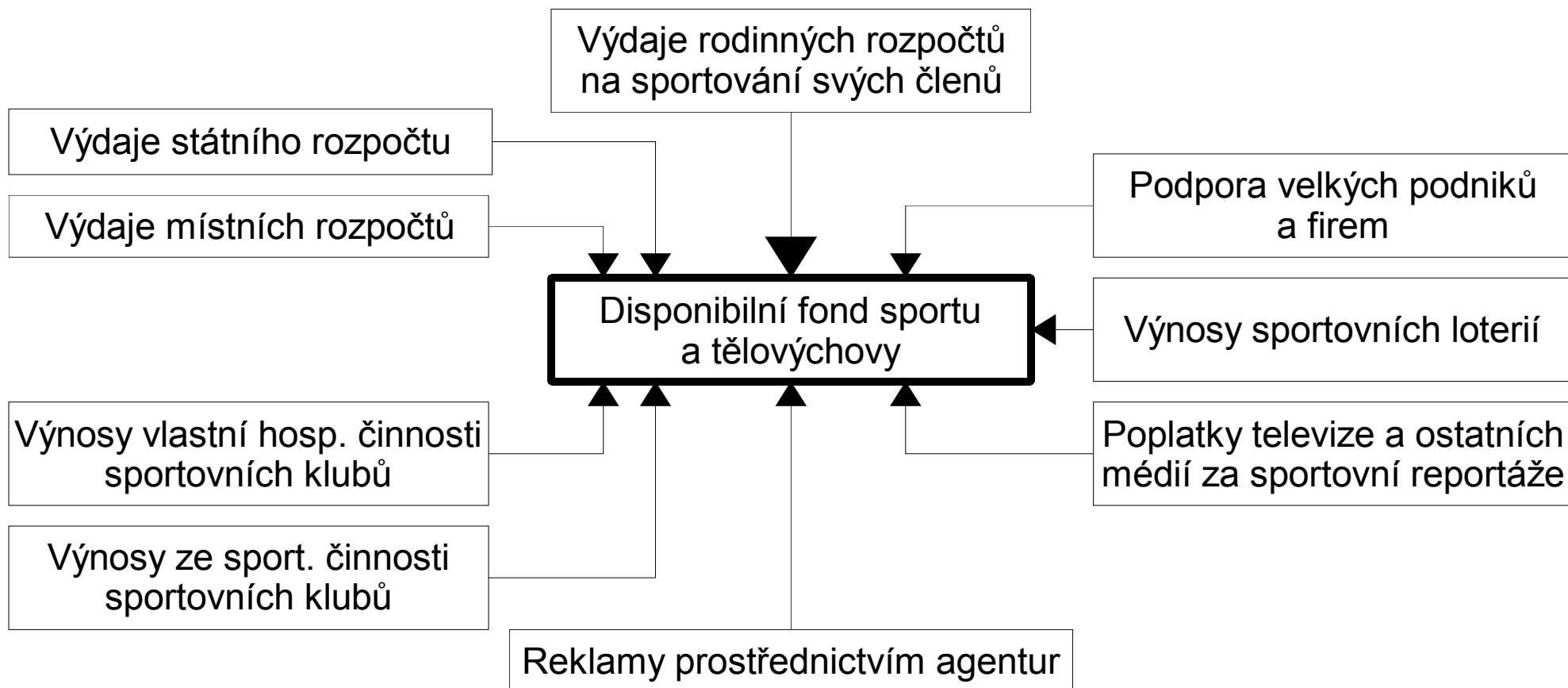
- Teorie, východiska
- Státní rozpočet
  - Program I. – VIII., ISPROFIN
  - Čísla, Metodika
- Kraje -JMK
  - Čísla
  - Metodika
- Obce - Brno
  - Čísla
- Celkové výsledky
  - Konsekvence

# There is a question...

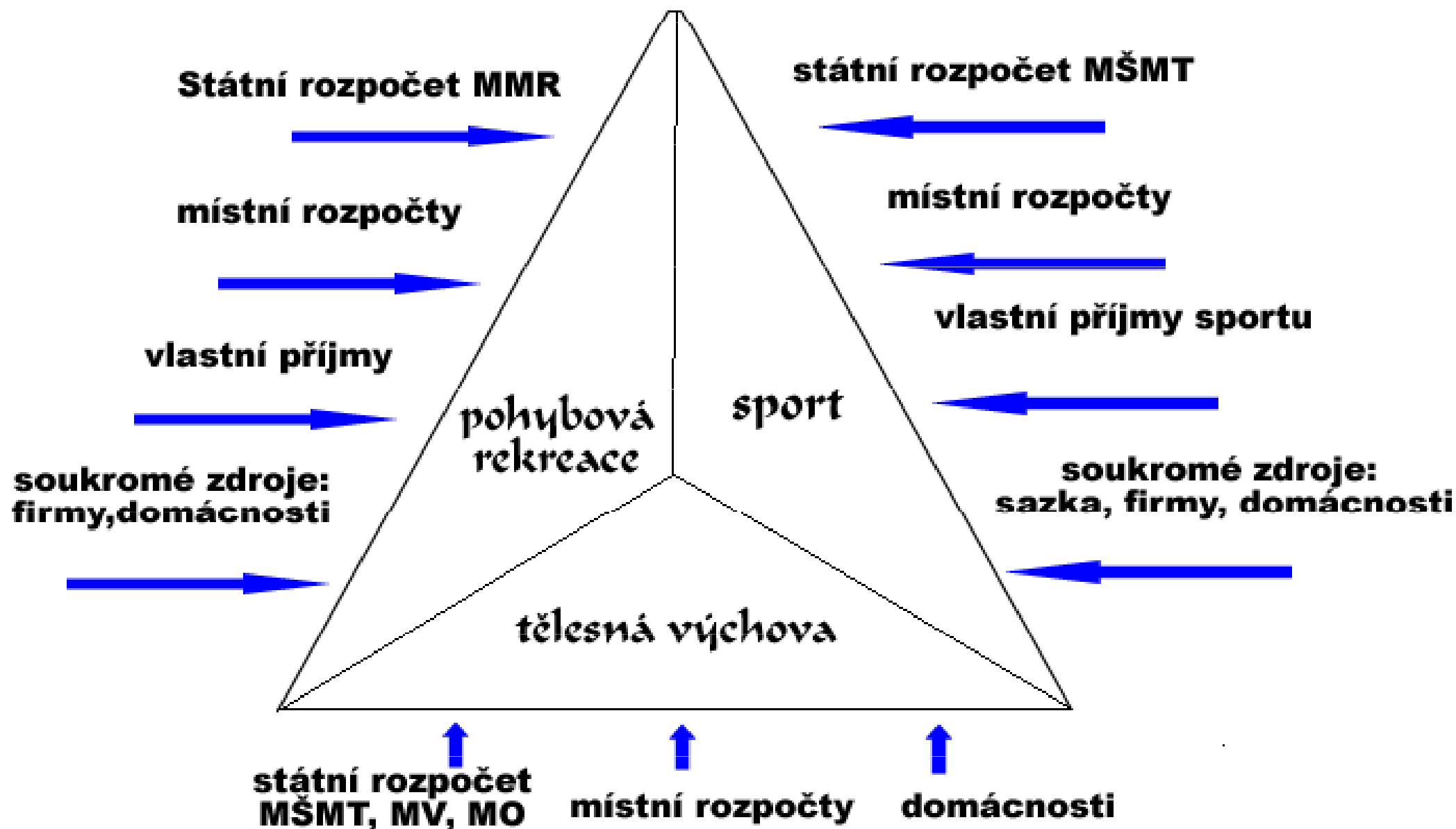
Měl by stát podporovat finančně sport?



# Disponibilní fond sportu



# Vícezdrojové financování tělesné kultury



# Dotační mřížka

- jeden z možných modelů financování sportu

	<b>Priorita 1</b>	<b>Priorita 2</b>	<b>Zájem</b>
<b>Stát</b>	reprezentace, vrcholový sport	VPP sportservis	vzájemná spolupráce se sportovním hnutím
<b>Kraje</b>	sportovní infrastruktura měst	školní a VŠ sport svazový a spolkový sport	sportovní akce
<b>Municipality</b>	sportovní infrastruktura	VPP školní sport	spolková činnost sportovní akce
<b>Střešní organizace sportu</b>	vrcholový, výkonnostní sport	spolková činnost	VPP

# Odhad přínosu sportu v roce 2006 v ČR

- Podpora sport. prostředí ze státního rozpočtu 3 000 mil. Kč. (nejen rozpočet MŠMT)
- Očekávaný přínos do státního rozpočtu:
  - odvody DPH za sport. soutěží celkem 4 041 mil. Kč
  - odvody DPH za provoz sport. zařízení 229 mil. Kč
  - odvody DPH za výstavbu sport. zařízení 393 mil. Kč
  - odvody daně z příjmu 68 mil. Kč
- očekávaný přínos státního rozpočtu 4 731 mil. Kč
- **pozitivní přínos sport. prostředí 1 731 mil. Kč.**
- **...ale celkový objem rozdělených veřejných zdrojů cca 10mld**

## 2. Státní rozpočet

- Sport je financován prostřednictvím
  - MŠMT (kap. 333),
  - MO (kap. 304),
  - MV (kap. 314)
- MŠMT je z kompetenčního zákona resortem pro tělovýchovu, sport a turistiku.
- Státní podpora prostřednictvím ministerstev se uskutečňuje na základě zákona o Státním rozpočtu pro daný rok
- *celkový objem výdajů pro oblast sportu je kompromisem mezi požadavky a reálnými možnostmi*



# Podmínky poskytnutí dotace

- Zákon č. 218/2000 Sb., vymezuje podmínky pro poskytování dotace ze stát. rozpočtu takto:
  - na dotaci není právní nárok,
  - o poskytnutí dotace rozhoduje poskytovatel na základě žádosti,
  - při poskytnutí dotace vydá poskytovatel písemné rozhodnutí,
  - na rozhodnutí se nevztahují obecné předpisy o správním řízení,
  - písemné rozhodnutí je smluvním vztahem, jež je vymezen účelem, obsahem a dalšími podmínkami

## 2a. MŠMT

- 2 okruhy:
  - Státní sportovní reprezentace – 3 programy (Státní sport. reprezentace ČR, Sport. centra mládeže, Sport. talent), + podpora činnosti RSC (resortních sport. center) + podpora Antidopingového výboru,
  - Tělovýchova, včetně ISPROFIN – 5 programů (Sport. třídy, Národní program rozvoje sportu pro všechny, Sport a škola, Sport zdravotně postižených, Údržba a provoz sport. a tělových. zařízení), + ISPROFIN

# Státní sportovní reprezentace

- Příprava, materiál 20%
- Účast, akce 30%
- Sportovní úspěšnost 50%
- Celkem 284 mil. Kč.
- + akce reprezentace 78 mil. Kč.
- + resortní sportovní centra (MO, MV, MŠMT) a ADV celkem 353mil. Kč

# Top sporty 2007

TOP 2007	zatrř.or.	TOP 2006	sport	ROK 2007,		OH 2007	MSF		Dom.pop 2007	CELKEM BODY
				04-06	body		počet	body		
1	ČSTV	1	ATLETIKA	335,480	16,77	2	212	2,12	4,36	25,25
2	ČSTV	2	LYŽOVÁNÍ	249,898	12,49	2	101	1,01	3,18	18,68
3	ČSTV	3	TENIS	205,979	10,30	2	203	2,03	3,84	18,17
4	ČSTV	5	LEDNÍ HOKEJ	183,064	9,15	2	65	0,65	5,05	16,85
5	ČSTV	4	KANOISTIKA	208,610	10,43	2	141	1,41	2,62	16,46
6	ČSTV	6	CYKLISTIKA	175,383	8,77	2	172	1,72	2,94	15,43
7	ČSTV	8	PLAVÁNÍ	165,765	8,29	2	191	1,91	3,02	15,21
8	ČSTV	7	BASKETBAL	144,101	7,21	2	213	2,13	3,30	14,63
9	ČSTV	11	VOLEJBAL	99,973	5,00	2	219	2,19	3,08	12,27
10	SAM.	9	STŘELECTVÍ	132,595	6,63	2	145	1,45	1,71	11,79
11	ČSTV	10	FOTBAL	68,845	3,44	1	207	2,07	4,98	11,49

# Dotace – státní sportovní reprezentace: program I.

	2 0 0 7				CELKEM	+ OH přípr. Včetně dopočtu
	příprava	materiál	akce	Úspěšnost	<b>Celkem</b> <b>2 0 0 7</b> <b>(v tis.Kč)</b>	
<b>Svaz</b>	10%	10%	30%	50%		
<b>AČR</b>	1 496,5	5 720,3	13 538,6	8 523,9	<b>29 279,3</b>	<b>30 693,1</b>
<b>ČASPV</b>	48,2	42,8	67,8	210,2	<b>399,0</b>	<b>1 370,2</b>
<b>ČSTV</b>	22 078,1	14 922,1	53 931,8	110 344,6	<b>201 486,6</b>	<b>219 746,4</b>
<b>SAMOST. (střelectvi +2)</b>	1 387,8	2 706,7	7 402,0	6 111,9	<b>17 608,4</b>	<b>19 138,7</b>
<b>SSSČR</b>	989,4	2 608,1	3 059,8	4 809,4	<b>11 496,7</b>	<b>13 759,9</b>
<b>Svazy celkem</b>	<b>26 000,0</b>	<b>26 000,0</b>	<b>78 000,0</b>	<b>130 000,0</b>	<b>260 270,0</b>	<b>284 708,3</b>

## SROVNÁNÍ

Svaz	2007	2006	2005	2004	2003
AČR	29 279,3	29 997,5	31 000,8	30 811,2	31 319,5
ČASPV	399,0	1 859,1	385,8	2 306,7	1 345,4
ČSTV	201 486,6	193 216,4	192 667,4	189 236,8	190 626,9
SAMOST. (střelectvi +2)	17 608,4	18 303,5	16 645,5	16 254,6	15 747,8
SSSČR	11 496,7	12 437,1	9 174,8	11 523,1	10 590,8
<b>Svazy celkem</b>	<b>260 270,0</b>	<b>255 813,6</b>	<b>249 874,3</b>	<b>250 132,4</b>	<b>249 630,4</b>

# Akce státní sportovní reprezentace rok 2007

- Počet akcí 800, Počet sportovců 4 487
- Rozpočet: 78 000 000 Kč. = 17 300/osoba

Akce sportovní reprezentace v roce 2007								ke dni 19.3. 2007 - Konečný výpočet		
	TOP	BODY					Uznáno	Podíl		
	2007	Sporty 1 - 80		Datum	Místo	Sport.	Dopr.	body	Kč/lakce	Celkem
SSSČ	T_46	AEROKLUBY	3,36	07	FRA	8	4	842,00	369,90	1 734,0
ČSTV	T_01	ATLETIKA	25,25	03	GBR	6	3	288,00	281,60	1 464,9
AČR	T_53	AUTA DO VRCHU	2,97	04	ITA	7	4	616,00	270,60	2 230,1
AČR	T_24	AUTOCROSS	5,44	04	POR	11	6	1118,50	491,30	2 542,2
ČSTV	T_33	BASEBALL	4,24	07	NED	24	7	1219,50	535,70	1 271,0
ČSTV	T_08	BASKETBAL	14,63	07	POL	6	0	263,00	257,20	2 687,7
ČSTV	T_06	CYKLISTIKA	15,43	01	BEL	1	1	28,50	27,90	3 604,0
ČSTV	T_11	FOTBAL	11,49	03	CZE	23	7	128,00	125,20	7 640,3
ČSTV	T_26	FULL CONTACT	5,32	04	HUN	28	14	1051,00	461,70	1 294,1
ČSTV	T_05	KANOISTIKA	16,46	05	BIH	8	4	352,00	344,20	5 354,0
ČSTV	T_04	LEDNÍ HOKEJ	16,85	04	FIN	22	7	1435,50	1 403,80	4 485,1
ČSTV	T_02	LYŽOVÁNÍ	18,68	01	ITA	9	5	312,00	305,10	3 397,2
AČR	T_45	MOTOKROS	3,44	04	FRA	2	1	97,50	42,80	1 658,6
ČSTV	T_31	ORIENTAČNÍ BĚH	4,66	02	AUT	6	3	291,50	128,00	1 207,5
AČR	T_50	RALLY	3,11	03	ESP	1	1	97,00	42,60	2 322,6
AČR	T_44	RALLYCROSS	3,45	05	POR	6	3	570,00	250,40	1 220,9
SAM.	T_10	STŘELECTVÍ	11,79	03	FRA	3	2	133,50	130,50	6 307,9
ČSTV	T_03	TENIS	18,17	01	AUS	4	2	570,00	557,40	2 616,9
ČSTV	T_09	VOLEJBAL	12,27	05	KOR	6	0	321,00	313,90	2 677,0

# Program I. – Státní sportovní reprezentace

- **Žadatel musí splňovat následující podmínky:**
  - má vlastní subjektivitu a vyvíjí činnost v ČR
  - ve svém sportovním odvětví je jediným uznaným zástupcem České republiky v příslušné mezinárodní sportovní federaci,
  - mezinárodní sportovní federaci, jejíž členem je žadatel, musí tvořit nejméně dvacet řádných členských zemí
  - svou činnost vyvíjí nejméně v 10 krajích, minimálně ve dvou klubech nebo oddílech podle krajského členění ČR, nebo členskou základnu tvoří nejméně 800 členů a organizuje alespoň dvouступňové mistrovské soutěže v nárokováných disciplínách.

# Metodika výpočtu ohodnocení úspěšnosti

**Individuální sporty**

$$\text{BH} = (a + b + c) \cdot d \cdot e$$

**Týmové sportovní hry**

$$\text{BH} = [(a \cdot kP^{1/2}) + b] \cdot d \cdot e$$

kde:	a	=	základní body za umístění (viz tabulka)
	b	=	konkurence v disciplíně
	c	=	u individuálních sportů - podíl členů družstva u týmových sport. her se jedná o koeficient $kP^{1/2}$ (tj. druhá odmocnina počtu členů družstva)
	d	=	ohodnocení mezinárodní popularity
	e	=	ohodnocení domácí popularity

Součtem bodových hodnot (BH) za jednotlivé disciplíny se stanoví bodová hodnota soutěže. Součet bodových hodnot za soutěže ve tříletém období se vydělí počtem obeslaných soutěží - odvětví. Tím se srovná různý počet soutěží za hodnocené období a získá se výkonnostní ekvivalent, který se převede na korunovou částku dle disponibilního objemu finančních prostředků pro tuto položku.



# Dopad TOP pořadí na přístup k finančním zdrojům – výpočet pořadí

**TOP pořadí sportovních svazů:** každoročně je prováděno nejdříve bodové ohodnocení svazů podle následujících kritérií:

1. Sportovní výsledky za období 3 let (resp. 4 let) - viz článek III, kráceno koef. 0,05 pro dosažení odpovídající váhy ve vztahu k ostatním kritériím
2. Domácí popularita, Specifické kritérium - viz článek III
3. Zařazení do programu oficiálních soutěží olympijských her:

Body	Vysvětlení
0	sporty nezařazené na program OH
1	olympijské sporty, bez účasti na OH
2	účast na posledních OH

4. mezinárodní popularita - počet členských států mezinárodní sportovní federace - viz článek III/d/1.

# Dopad TOP pořadí na přístup k finančním zdrojům

**Diferencovaná podpora:** základním principem diferencované podpory sportovní reprezentace státu je otevřený systém zařazování sportů do skupin podle diferenciovaného přístupu podporovaných svazů takto:

## Rozčlenění do skupin

Skupina	Pořadí v TOP	Počet svazů	Objem
1	1 - 11	11	53 %
2	12 - 60	49	45 %
3	61 - 80	20	2 %
4	81 a více	dle medailového umístění	paušál
5	tzv. předzávorkové	11	dle žádostí

# Program II. – Sportovní centra mládeže

- **Sportovní svaz musí splňovat následující podmínky:**
  - má vlastní právní subjektivitu, je jediným uznaným zástupcem České republiky v příslušné mezinárodní federaci, MOV
  - je členem mezinárodní SF s min. počtem 20 řádných čl. zemí
  - svoji činnost vyvíjí nejméně v 10 krajích, členskou základnu tvoří nejméně 800 členů...
  - je členem ČOV, u oblasti ZPS členem Českého paralympijského výboru.
- **Sportovní svaz může dotaci použít pouze na:**
  - sportovní přípravu sportovců,
  - zabezpečení trenérů a členů realizačního týmu
  - mzdové náklady zaměstnanců – je možné čerpat do výše 60 % celkového objemu s výjimkou ZPS

## Seznam stávajících sportů s počtem SCM

	Sport	Počet SCM			Počet členů	Počet trenérů
		ČSTV	ČOS	Ostat.		
1	ATLETIKA	16			638	16
2	BADMINTON	2	2		51	4
3	BASEBALL	3			36	2
4	BASKETBAL	15	3		495	18
5	BIATLON			4	43	4
6	BOX	4			77	4
7	CURLING	1			25	1
8	CYKLISTIKA	11			360	11
9	FOTBAL	38			2644	38
10	GYMNASTIKA	3	1		75	7
11	HÁZENÁ	7			220	7
12	JACHTING	1			63	1
13	JEZDECTVÍ	3			92	3
14	JUDO	6			140	6
15	KANOISTIKA	8	1		250	9
16	KARATE	2			65	1
17	KRASOBRUSLENÍ	2			26	2
18	LEDNÍ HOKEJ	16			400	16
19	LUKOSTŘELBA	1			10	1

# Program III. – Sportovní talent

TOP	SPORTOVNÍ TALENT 2007	SUMACE		
		ČSTV, AČR, STSC, Ostatní	ČOS	pro svazy
1	Atletika		377,7	5 314,3
8	Basketbal		330,8	2 979,5
6	Cyklistika		59,8	2 719,7
11	Fotbal		279,5	15 056,4
5	Kanoistika		73,1	2 784,3
4	Lední hokej		4,0	4 410,1
2	Lyžování		196,5	3 575,3
7	Plavání		23,1	3 275,2
3	Tenis		221,7	3 717,1
9	Volejbal		323,3	2 435,7
P-1	ČUBU - Bojová umění		275,4	2 722,6
P-7	ZDRAV. POSTIŽ. SPORT.			1 539,0
10	Střelectví	2 056,4		
<b>S U M A C E</b>		<b>9 673,1</b>	<b>3 926,0</b>	<b>68 400,9</b>
<b>CELKEM</b>				<b>82 000,0</b>

- Dotace rozdělí, podle bodových hodnot v poměru:
  - počet mládeže 50 %
  - sportovní úspěšnost 50 %

# Program IV – Sportovní střediska

- Cílem programu je podpora:
  - stávajícího projektu „Intenzifikace sportovních tříd“
  - základních sportovních středisek, která se orientují na doplnění projektu „Intenzifikace sportovních tříd“.
- Nejvíce sportovních tříd: fotbal, lední hokej, atletika, basketbal, volejbal, házená, plavání, lyžování
- Celkem přiděleno: 56 mil. Kč

# Rozdělení celkového finančního objemu státní dotace:

- ST (kmenové a doplňkové)..... 86 %
- Činnost ZSS, resp. rozběhových tříd 11 %
- Rezerva pro mimořádné záležitosti ... 3 %

## Vymezení podpory na činnost SpS pro rok 2008:

a) zachován stávající počet ST, včetně stávajících finančních objemů, tzn. objem roku 2007, pokud si sportovní svaz nestanoví jinak.

b) Přehled výpočtu finančních objemů:

### ST

- Kmenové sporty - á 1 ST ..... 20.000,- Kč / 1 měsíc
- Doplňkové sporty - á 1 ST ..... 5.000,- Kč / 1 měsíc

### ZSS

- Rozběhové a finanční objem podpory ZSS ... 10 % z celkové částky pro SpS  
(výpočet z objemu ST a paušální částka 50,- tis. Kč, když ST není)
- Rezerva ..... 3 % z celkové částky pro SpS

# Program V. – Sport pro všechny

Občanská sdružení	Program IV Podpora sport. na ZŠ	Program V Národní program rozvoje sportu pro všechny				
		projekty ML	obč. veř.	senioři	VD prac.	TV repre
AČR						
AŠSK					450,0	2 000,0
ATJSK		360,0	250,0	50,0	50,0	
AVZO						
ČASPV	48,0	3 920,0	800,0	500,0	750,0	450,0
ČHSO						
ČMF						
ČOS	2 592,0	3 110,0	1 000,0	550,0	500,0	250,0
ČSS						
ČSTV	53 448,0	8 550,0			100,0	
ČSTPS						
KČT		630,0	1 500,0	750,0	150,0	
LAA						
OREL		610,0	100,0	100,0	100,0	100,0
SDTJ						
SSSČR	576,0	820,0	50,0		200,0	
UNITOP		200,0				
SS - NNO		1 050,0				5 000,0
Jm. - NNO						
<b>Celkem</b>	<b>56 664,0</b>	<b>19 250,0</b>	<b>3 700,0</b>	<b>1 950,0</b>	<b>2 300,0</b>	<b>7 800,0</b>
<b>Rozšíření na:</b>	<b>78 000,0</b>	<b>35 000,0</b>				



# Program V. – Sport pro všechny

## Kritéria závěrečného hodnocení projektů

Bodové rozmezí, které lze přiřadit při hodnocení projektu, je **0 až 100 bodů**.

- Základní kritéria: body
  - Společenský význam projektu a jeho zaměření na vyhlášené zadání.. **20**
  - Rozsah, obsah činnosti předkladatele projektu, zejména jeho organizační a členská základna .....**30**
  - Efektivita dlouhodobé činnosti ..... **10**
  - Ohodnocení předcházejícího projektu ..... **10**
  - Nemožnost přístupu k finančním prostředkům a.s. SAZKA .....**5**
- celkem základní kritéria ..... **75**
- Doplnková kritéria: body
  - Forma zpracování projektu..... 5
  - Shoda obsahu projektu se stanovami předkladatele a jejich zadání.... 5
  - Dodržení metodiky zpracování projektu..... 5
  - Mimořádnost a společenská významnost akce ..... 5
  - Vyúčtování dotací v minulém období..... 5
- celkem základní kritéria ..... **25**

# Program VI. – VIII. Neinvestiční

Občanská sdružení	Program VI Sport a škola	Program VII Sport zdrav. postižených			Součet	Program VIII Údržba a provoz MTZ
		Dospělí	Mládež	Mez. soutěže		
AČR					0,0	18 018,4
AŠSK	14 700,0				0,0	500,5
ATJSK					0,0	1 262,8
AVZO					0,0	319,1
ČASPV					0,0	1 960,0
ČHSO		264,7	352,2		616,9	
ČMF					0,0	100,1
ČOS					0,0	39 872,2
ČSS					0,0	1 101,1
ČSTV	4 900,0	2 149,8	3 124,1	600,0	5 873,9	208 805,1
ČSTPS		385,5	123,7		509,2	
KČT					0,0	917,0
LAA					0,0	600,6
OREL					0,0	9 009,2
SDTJ					0,0	372,9
SSSČR	400,0				0,0	15 375,0
UNITOP					0,0	2 486,0
SS - NNO					0,0	22 333,0
Jm. - NNO					0,0	11 272,9
<b>Celkem</b>	<b>20 000,0</b>	<b>2 800,0</b>	<b>3 600,0</b>	<b>600,0</b>	<b>7 000,0</b>	<b>334 305,9</b>
<b>Rozšíření na:</b>		<b>7 000,0</b>				

# Program VIII. – údržba a provoz MTZ

Pro program VIII. se stanovují následující priority:

- Podpora udržování a provozování **sportovních a tělovýchovných zařízení** ve vlastnictví, výpůjčce, nebo dlouhodobém nájmu občanských sdružení.
- Podpora udržování technických **prostředků, strojů a zařízení** sloužících ke sportovní činnosti ve vlastnictví, nebo dlouhodobém nájmu občanských sdružení.
- Podpora udržování a provozování **sportovních zařízení sloužících přípravě reprezentantů a sportovních talentů** ve vlastnictví, výpůjčce, nebo dlouhodobém nájmu občanských sdružení

v tis.Kč

# Neinvestiční dotace MŠMT celkem pro občanská sdružení

Občanská sdružení	V P P 2007 celkem
AČR	18 018,4
AŠSK	17 650,5
ATJSK	1 972,8
AVZO	319,1
ČASPV	8 428,0
ČHSO	616,9
ČMF	100,1
ČOS	47 874,2
ČSS	1 101,1
ČSTV	281 677,0
ČSTPS	509,2
KČT	3 947,0
LAA	600,6
OREL	10 019,2
SDTJ	372,9
SSSČR	17 421,0
UNITOP	2 686,0
SS - NNO	28 383,0
Jm. - NNO	11 272,9
<b>Celkem</b>	<b>452 969,9</b>

# ISPROFIN

Hlavním cílem Programu 233510 je udržovat a vytvářet technické podmínky k zabezpečení nekomerčních oblastí sportu pro všechny a pro přípravu státní sportovní reprezentace včetně talentované mládeže. Současně zajištění přístupu sportovišť co největšímu počtu sportovců včetně zdravotně postižených občanů.

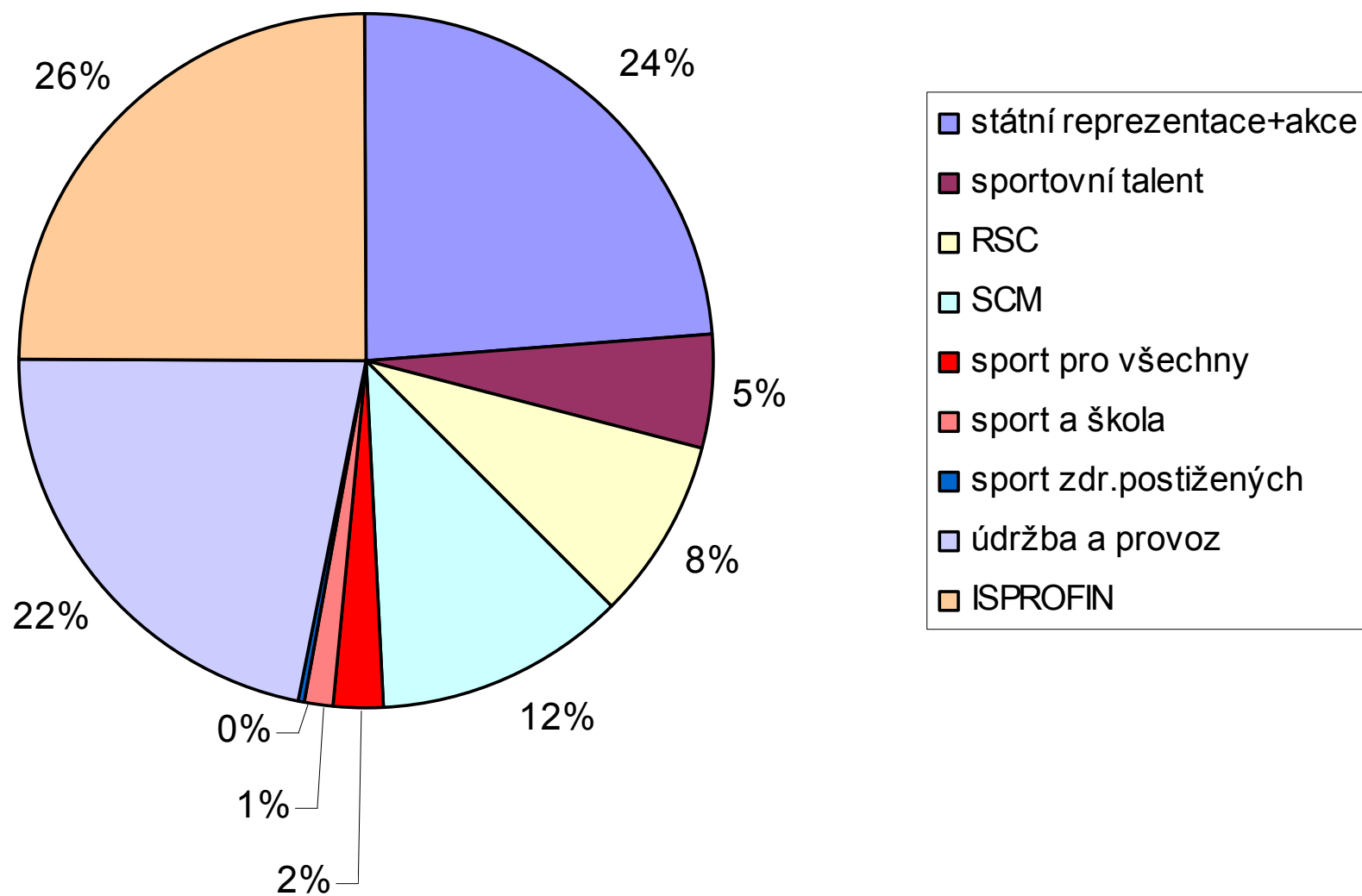
**Program 233510 - "Podpora rozvoje a obnovy mater. technické základny sportovní reprezentace"**

- 107 mil. Kč

**Program 233510 - "Podpora rozvoje a obnovy mater. technické základny sportovních organizací"**

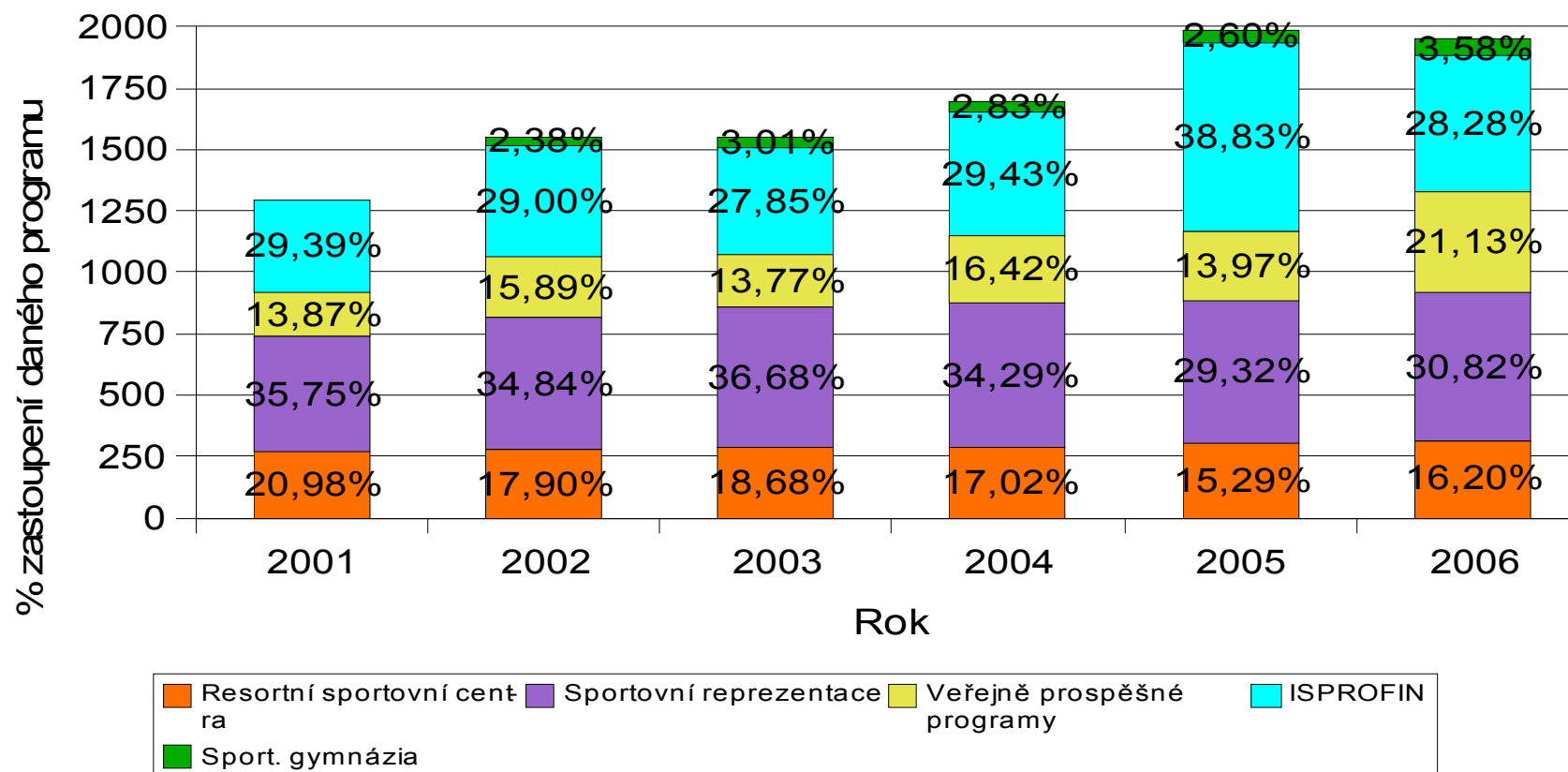
- 271 mil. Kč

## Struktura dotací z MŠMT v r. 2007



# MŠMT

- Vývoj dotačních programů a vyčleněných



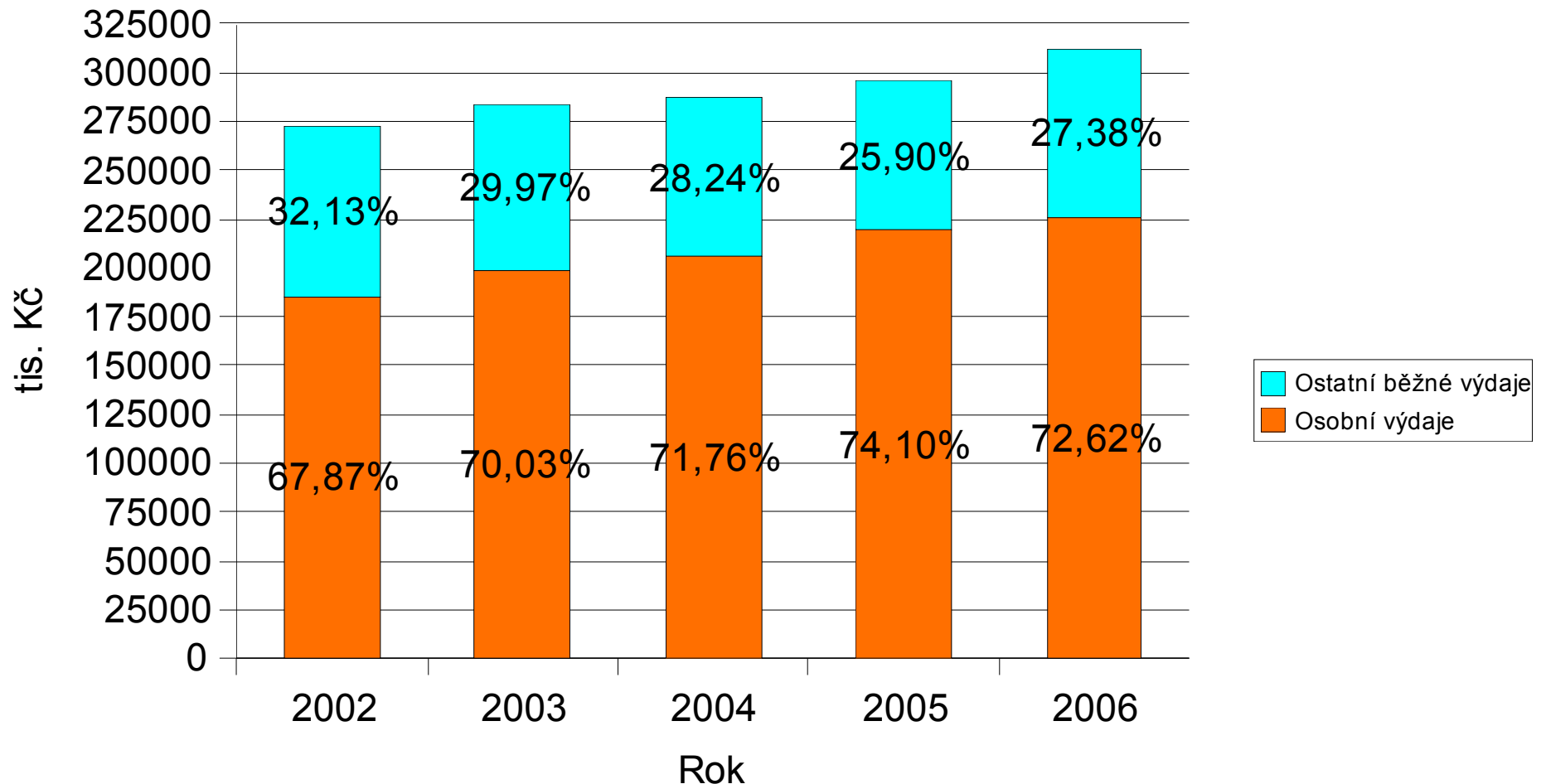
# Resortní sportovní centra (RSC)

- RSC jsou specializovaná pracoviště MŠMT, MO, MV
- hl. úkolem je vytváření personálních, sociálních, prostorových a materiálních podmínek pro přípravu vybraných špičkových sportovců k reprezentaci státu,
- RSC MO: Armádní sportovní centrum DUKLA, Handball Club DUKLA Praha, Volejbalový klub DUKLA Liberec, Vědecké a servisní pracoviště CASRI,
- RSC MV: odbor sportu,
- RSC MŠMT: Vysokoškolské sport. centrum.



# RSC- struktura výdajů

- odměňování sportovců a trenérů RSC se řídí z. č. 143/1992 Sb., katalog prací určuje zařazení sportovců a trenérů do platových tříd, nařízení vlády o platových poměrech stanovuje jednotlivé finanční tarify,
- *pro zajímavost: u sportovců na plný úvazek se výše platových tarifů pohybuje v rozmezí 11 580 – 28 250 Kč, u trenérů 10 660 – 26 040 Kč,*



## 2b. Ministerstvo obrany, Ministerstvo vnitra (rok 2005)

- MO:
  - vypsalo 1 program, rozdělilo 173 391,7 tis. Kč (9,34 % z celkové částky poskytnuté z úrovně ministerstev),
  - většina prostředků směřovala na podporu st. sport. reprezentace (99,5 %), zbytek získala občanská sdružení,
  - podpora činí 0,33 % rozpočtových výdajů kapitoly, na každých 1 000 obyvatel připadá 16 965 Kč.
- MV:
  - podporuje policejní sport prostřednictvím odboru sportu MV a hasičský sport v rámci Generálního ředitelství HZS. Odbor sportu vyhlásilo 3 programy, Generální ředitelství 2,
  - informace o poskytnutí podpor byly dostupné pouze u hasičského sportu, v rámci něhož bylo rozděleno 2 962 tis. Kč (0,16 % z celkové částky poskytnuté z úrovně ministerstev),
  - poskytnuté dotace činí 0,006 % rozpočtové kapitoly MV, částka připadající na 1 000 obyvatel činí 290 Kč,
  - výsledky analýzy jsou zkresleny neúplností údajů o podpoře policejního sportu.

# 3. Kraje

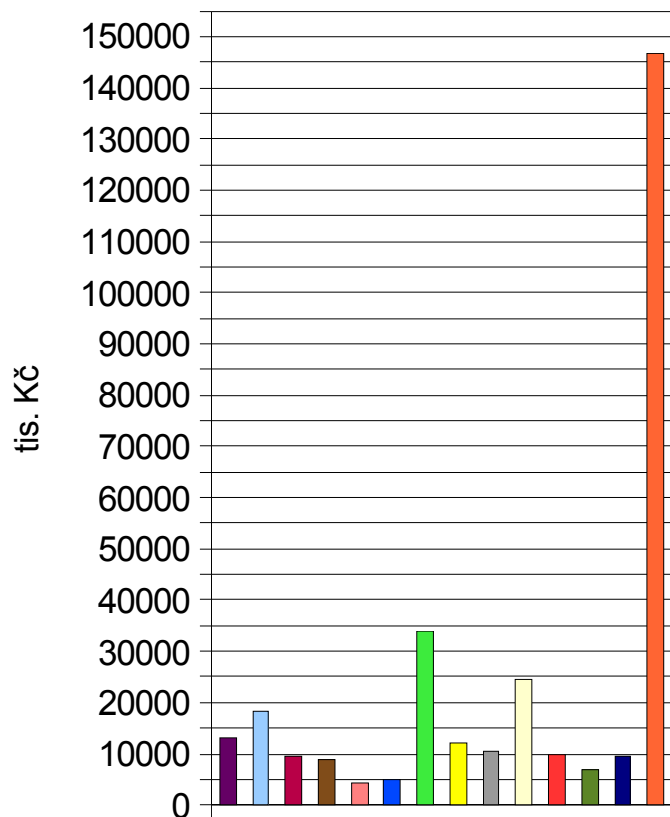
- Úkoly krajů kraje ve své samostatné působnosti vytvářejí podmínky pro sport, zejména
  - a) zabezpečují rozvoj sportu pro všechny a přípravu sportovních talentů, včetně zdravotně postižených občanů,
  - b) zajišťují výstavbu, rekonstrukce, udržování a provozování svých sportovních zařízení,
  - c) zabezpečují finanční podporu sportu ze svého rozpočtu.
- Každý kraj podle svého uvážení od 0 cca do 1% rozpočtu

# Finanční podpora krajských rozpočtů za rok 2005

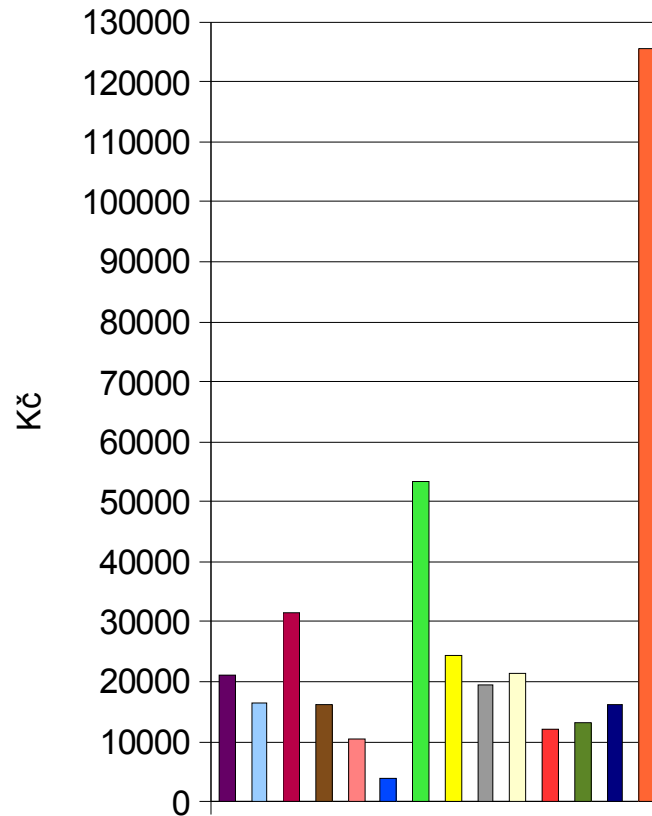
<b>Kraj</b>	<b>Dotační podpora (Kč)</b>	<b>Mimodotační podpora (Kč)</b>	<b>Celkem (Kč)</b>
<b>Jihočeský</b>	13150000	0	13150000
<b>Jihomoravský</b>	18338000	0	18338000
<b>Karlovarský</b>	8634000	950000	9583000
<b>Královéhradecký</b>	8797500	0	8797500
<b>Liberecký</b>	2205000	2228090	4433090
<b>Moravskoslezský</b>	2996800	1800000	4796800
<b>Olomoucký</b>	23969592	10000000	33969529
<b>Pardubický</b>	12270000	0	12270000
<b>Plzeňský</b>	10658000	0	10658000
<b>Středočeský</b>	Nedostupné informace		24459261
<b>Ústecký</b>	10000000	0	10000000
<b>Vysočina</b>	6789627	0	6789627
<b>Zlínský</b>	9398700	198000	9596700
<b>Hl. m. Praha</b>	101856000	44955000	146811000

# Podpora sportu z krajských rozpočtů -rok 2005

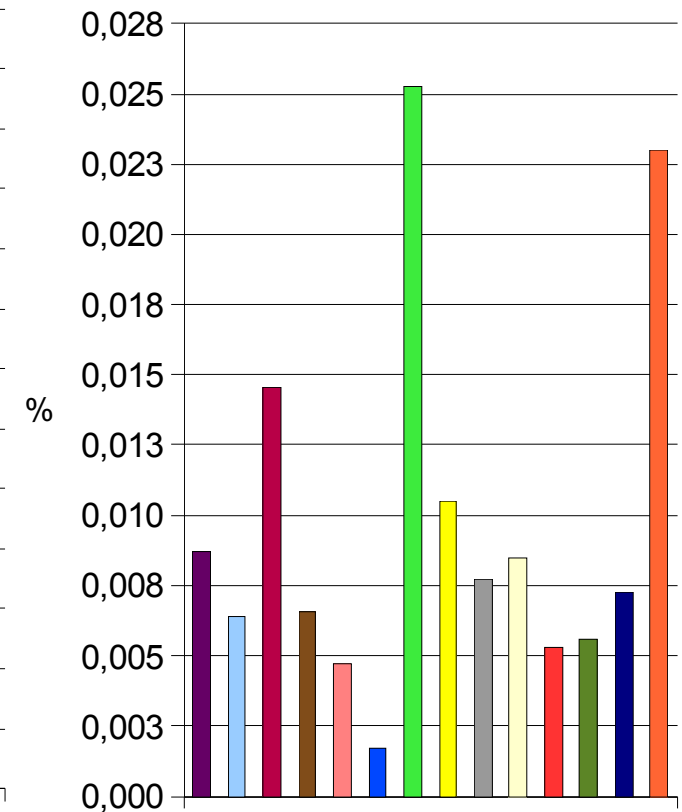
## Celkové výdaje



## Výdaje na 1000 ob.



## Poměr k HDP kraje



# Jihomoravský kraj - rok 2007

- **12,7 mil Kč. tj. 0,24% rozpočtu**
- **Okruh A:** šatny a sociální zařízení na sportovištích, sport.areálech
- **Okruh B:** stroje a zařízení sloužící k údržbě a úpravě sportovišť
- **Výše dotace:**
  - **Okruh A i B:** Minimální výše dotace na jeden projekt: 20 tis. Kč
  - Maximální výše dotace na jeden projekt: 200 tis. Kč
- **Minimální podíl spoluúčasti příjemce z vlastních nebo jiných zdrojů:**
  - **Okruh A i B:** 40 % z celkových nákladů na projekt (investičních i neinvestičních)

# 4. Obce

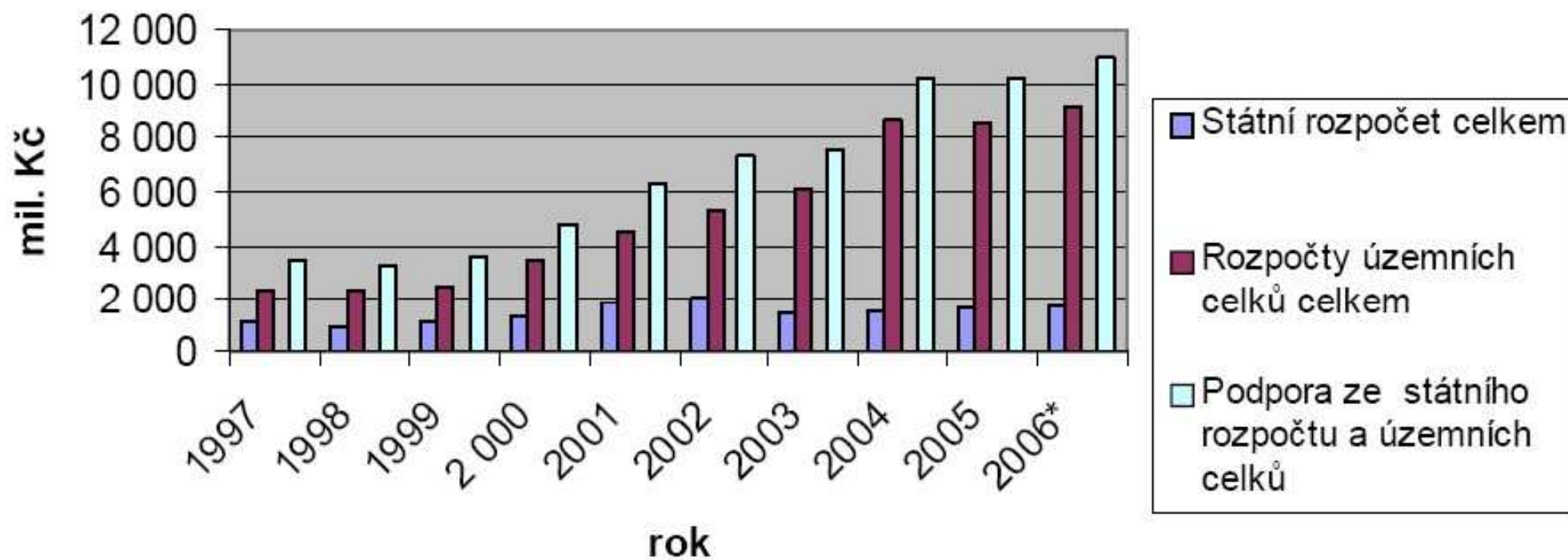
- § 6 Úkoly obcí Obce ve své samostatné působnosti vytvářejí podmínky pro sport, zejména
  - a) zabezpečují rozvoj sportu pro všechny a přípravu sportovních talentů, včetně zdravotně postižených občanů,
  - b) zajišťují výstavbu, rekonstrukce, udržování a provozování svých sportovních zařízení a poskytují je pro sportovní činnost občanů,
  - c) kontrolují účelné využívání svých sportovních zařízení,
  - d) zabezpečují finanční podporu sportu ze svého rozpočtu.
- Každá obec podle svého uvážení od 0 cca do 1% rozpočtu
- Spíše neinvestičního charakteru

# Brno – rok 2006

- Podpora TV a sportovních aktivit
  - 27,6 mil Kč.
    - Z toho: investiční =0
    - Neinvestiční pro NNO 23,8 mil Kč.
- Podpora vrcholovému sportu
  - 14,2 mil Kč
- Celkem 41,8 mil Kč... tj. 0,4% rozpočtu



# 5. Celkový objem veřejných zdrojů



# Literatura

- Hobza, Rektořík – ktp.5
- Hobza, Dohnal, Cíkl – Koordinace dotační politiky jako faktor efektivnosti řízení veřejného sektoru. In Veřejné politiky a jejich účinnost - determinanty racionálnosti řízení ve veřejném sektoru. 1. vydání. Brno : Masarykova univerzita, 2008. od s. 15-16, 13 s. ISBN 978-80-7399-345-0
  - **V ISu**
- Doporučená
  - Novotný – Možnosti využití NNO ve vládních výdajových programech pro oblast sportu. In Veřejné politiky a jejich účinnost - determinanty racionálnosti řízení ve veřejném sektoru. 1. vydání. Brno : Masarykova univerzita, 2008. od s. 15-16, 13 s. ISBN 978-80-7399-345-0
    - **V ISu**
  - <http://www.msmt.cz/sport/odkazy> Info o rozdělení dotací

# Úkol na cvičení 17.3

- Dobrovolný úkol... 5 bodů
- Zjistit za rok 2007 objem celkových dotací na sport (ve struktuře investiční x neinvestiční) a celkový rozpočet pro:
  - Jeden vybraný kraj
  - Jednu vybranou obec
    - *Pozn. ne Jihomoravský kraj, Brno ;-)*

# Příloha:

## Princip výpočtu u oblasti „ZPS“

### Členění dotace

Celkový objem na činnost sportovní reprezentace ČR pro ZPS .....	5,4 %
z toho:	
- Český paralympijský výbor (ČPV)	ve výši 60,7 %
- Zdravotně postižení sportovci (ZPS)	ve výši 34,2 %
- České hnutí speciálních olympiád (ČHSO)	ve výši 5,1 %

### Struktura oblasti „ZPS“

Podporované druhy zdravotního postižení:

- mentálně postižení sportovci (z toho ČHSO je řešeno ve zvláštním režimu)
- neslyšící sportovci
- spasticky postižení sportovci
- tělesně postižení sportovci
- zrakově postižení sportovci
- vnitřně postižení sportovci (mimo paralympijské hnutí – pouze v UZPS).

# Příloha - Program VIII. - Metodika hodnocení

## **Základní kritéria:**

- orientační návrh přidělovaných finančních částek pro jednotlivé projekty,
- společenský význam projektu, zejména ve vztahu k přijatým vládním dokumentům,
- rozsah a obsah činnosti předkladatele projektů s celostátní působností,
- forma zpracování projektu,
- shoda předloženého projektu s vyhlášeným programem,
- dodržení metodiky zpracování,
- úroveň vyúčtování dotací poskytnutých ze státního rozpočtu v minulém období, včetně dodržení termínů,

## **Speciální kritéria:**

- objem spravovaného majetku podle údajů uvedených v žádosti ..... 80 %
- celková členská základna s členěním na dospělí a mládež ..... 20 %
  - přičemž za doplňující kritérium je považována členská základna, která sportovní zařízení využívá.