

Veřejná správa v ČR

Současná veřejná správa

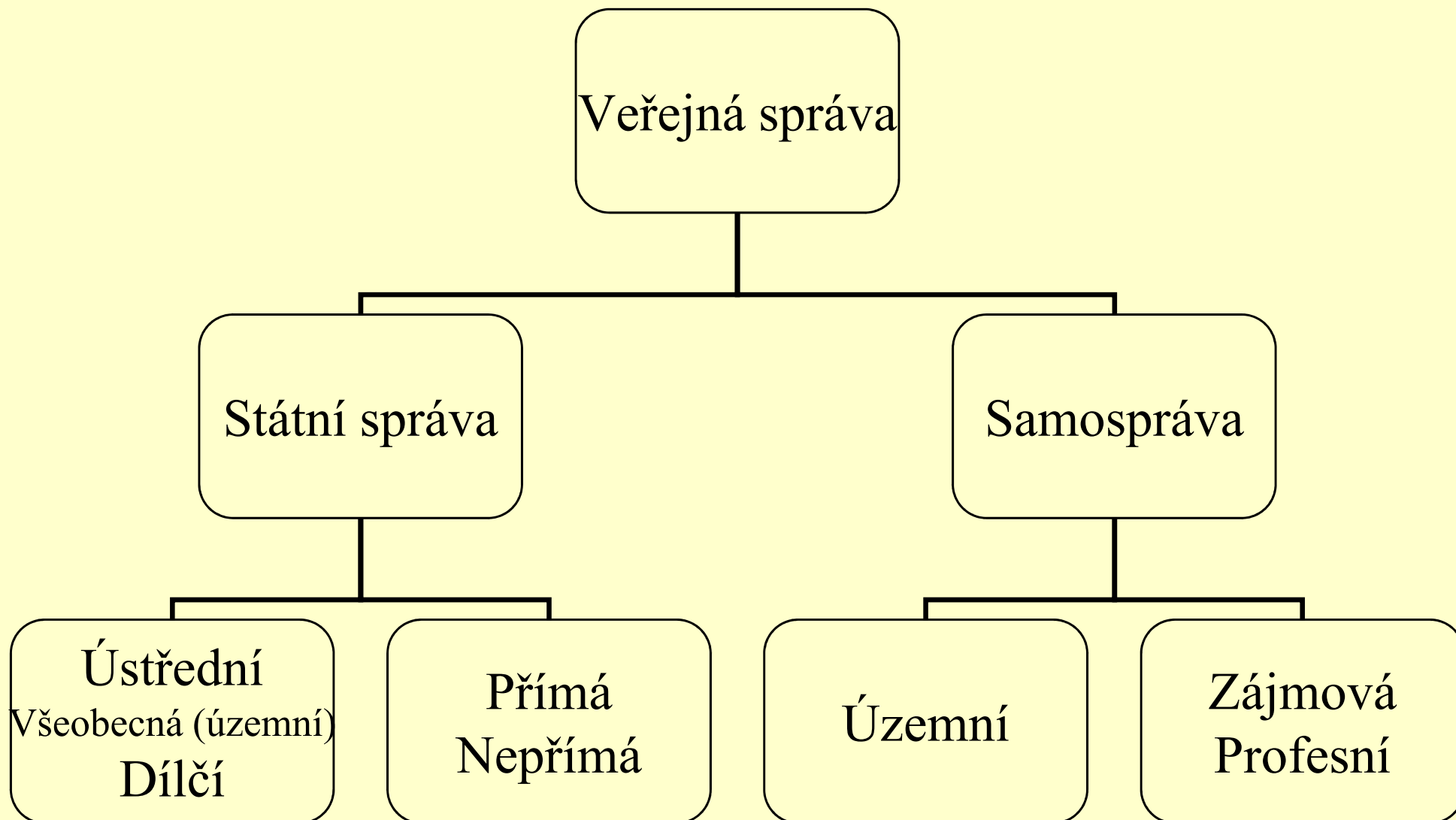
Veřejná správa – jak lze pojem chápat

- druh činnosti (spravování)
- instituce (organizace vykonávající veřejnou správu)

Principy ve VS

- územní, věcný, funkční
- centralizace, decentralizace
- koncentrace, dekoncentrace
- kolegiální, monokratický
- jmenovací, volební
- princip subsidiarity

Dělení veřejné správy



Subjekty veřejné správy

- stát – státní instituce vykonávající veřejnou správu přímo, ostatní subjekty ji vykonávají odvozeně,
- územní samospráva – veřejná správa je vykonávána samotnými občany a nepřímo volenými představiteli v rámci veřejnoprávních korporací, územní samospráva vykonává jak samosprávu tak i státní správu,
- jiné subjekty – např. profesní komory, vysoké školy, veřejné fondy, nadace a další.

Státní správa

➤ Ústřední:

- vláda, ministerstva, ústřední orgány státní správy.

• Územní:

- státní orgány se všeobecnou státní působností, vykonávají veškerou státní správu v určitém územním obvodu,
- státní orgány s dílčí správní působností, samostatní nositelé odborných správních agend, specializované či odborné úřady.

Ministerstva

- Ministerstvo dopravy
- Ministerstvo financí
- Ministerstvo kultury
- Ministerstvo obrany České republiky
- Ministerstvo práce a sociálních věcí
- Ministerstvo pro místní rozvoj
- Ministerstvo průmyslu a obchodu
- Ministerstvo školství, mládeže a tělovýchovy
- Ministerstvo spravedlnosti
- Ministerstvo vnitra
- Ministerstvo zahraničních věcí
- Ministerstvo zdravotnictví
- Ministerstvo zemědělství
- Ministerstvo životního prostředí

Ústřední orgány státní správy

- Úřad vlády ČR
- Český báňský úřad
- Český statistický úřad
- Český telekomunikační úřad
- Český úřad zeměměřický a katastrální
- Energetický regulační úřad
- Národní bezpečnostní úřad
- Správa státních hmotných rezerv
- Státní úřad pro jadernou bezpečnost
- Úřad pro ochranu hospodářské soutěže
- Úřad průmyslového vlastnictví

Soustavu státní správy tvoří:

- Celní správa
- Finanční správa
- Správa policie ČR
- Správa obrany ČR
- Správa zpravodajských služeb
- Správa soudů
- Správa zaměstnanosti
- Živnostenská správa
- Sociální správa
- Správa statistiky
- Správa zeměměřictví a katastru nemovitostí
- Správa životního prostředí
- Správa zemědělství
- Správa energetiky
- Správa dopravy
- Stavební správa
- Správa školství
- Správa zdravotnictví
- Státní správa ochrany veřejného zdraví
- Správa léčiv
- Správa kultury
- Správa obchodu a ochrany spotřebitele a reklamy
- Správa cen
- Správa loterií
- Báňská správa
- Správa geologie a státní dozor nad bezpečností práce

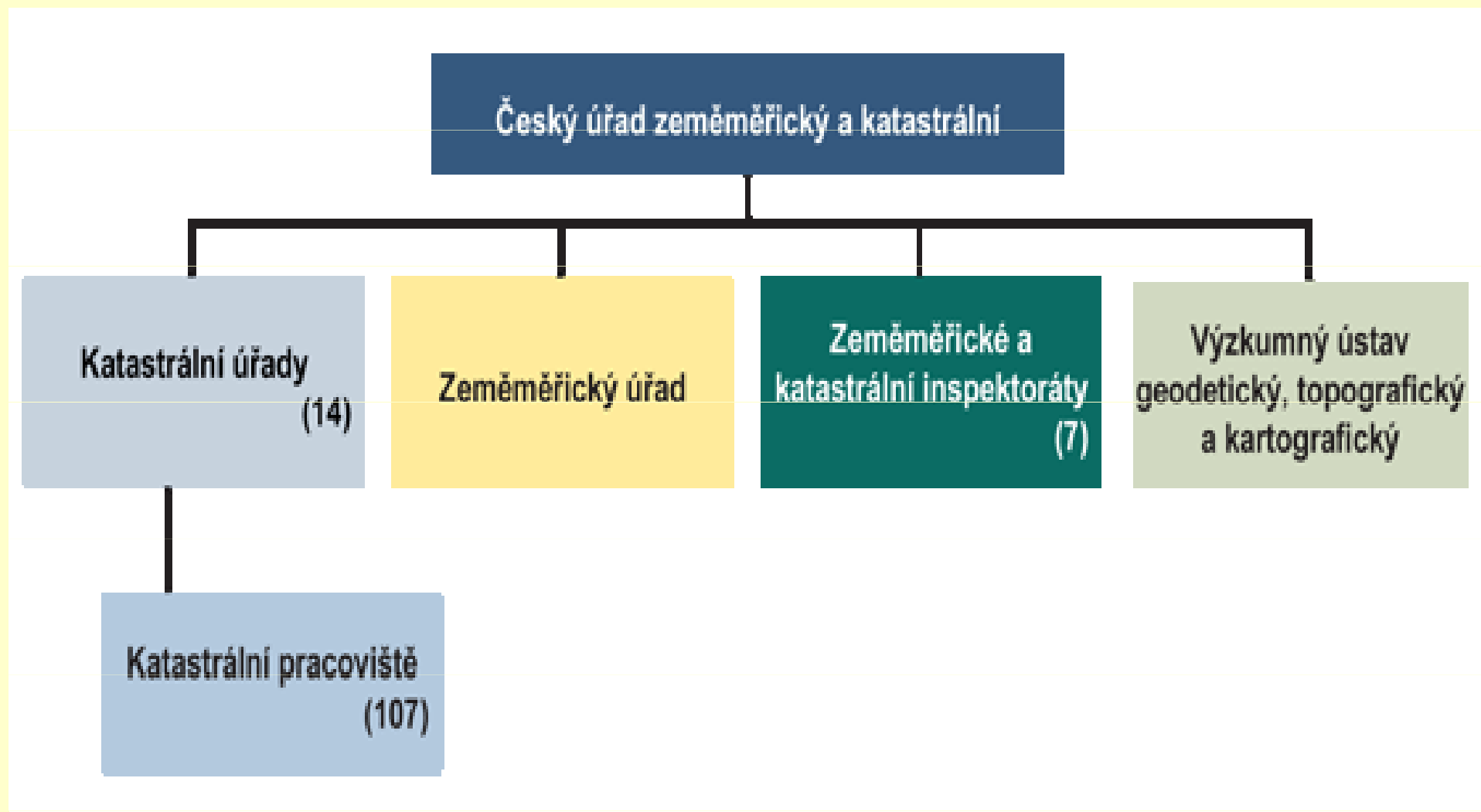
Soustavu státní správy tvoří:

- Správa státních hmotných rezerv
- Správa na úseku technické normalizace a technických požadavků
- Správa puncovníctví a zkoušení drahých kovů
- Správa ochrany průmyslového vlastnictví
- Správa hospodářské soutěže
- Správa výzkumu a vývoje
- Správa národního majetku
- Správa dohledu nad družstevními záložnami
- Správa informačních technologií
- Správa lesů
- Správa zajišťování bytové náhrady a rozvoje bydlení
- Správa ochrany ovzduší
- Správa ochrany ozónové vrstvy země
- Správa vod
- Správa ochrany zemědělského půdního fondu
- Správa ochrany přírody a krajiny
- Správa nakládání s odpady
- Správa úložišť radioaktivního odpadu
- Správa ochrany před chemickými látkami
- Úřad pro zastupování státu ve věcech majetkových

Finanční (daňová) správa – různost v území

- **Ústřední finanční a daňové ředitelství
(součástí MF ČR)**
- FŘ pro hl. město Prahu, FŘ v Praze, FŘ v
Ústí nad Labem, FŘ v Plzni, FŘ v Českých
Budějovicích, FŘ v Hradci Králové, FŘ v
Brně, FŘ v Ostravě
- FÚ

Správa katastru a zeměměřičství – různost v území



Změny po zániku Okresních úřadů

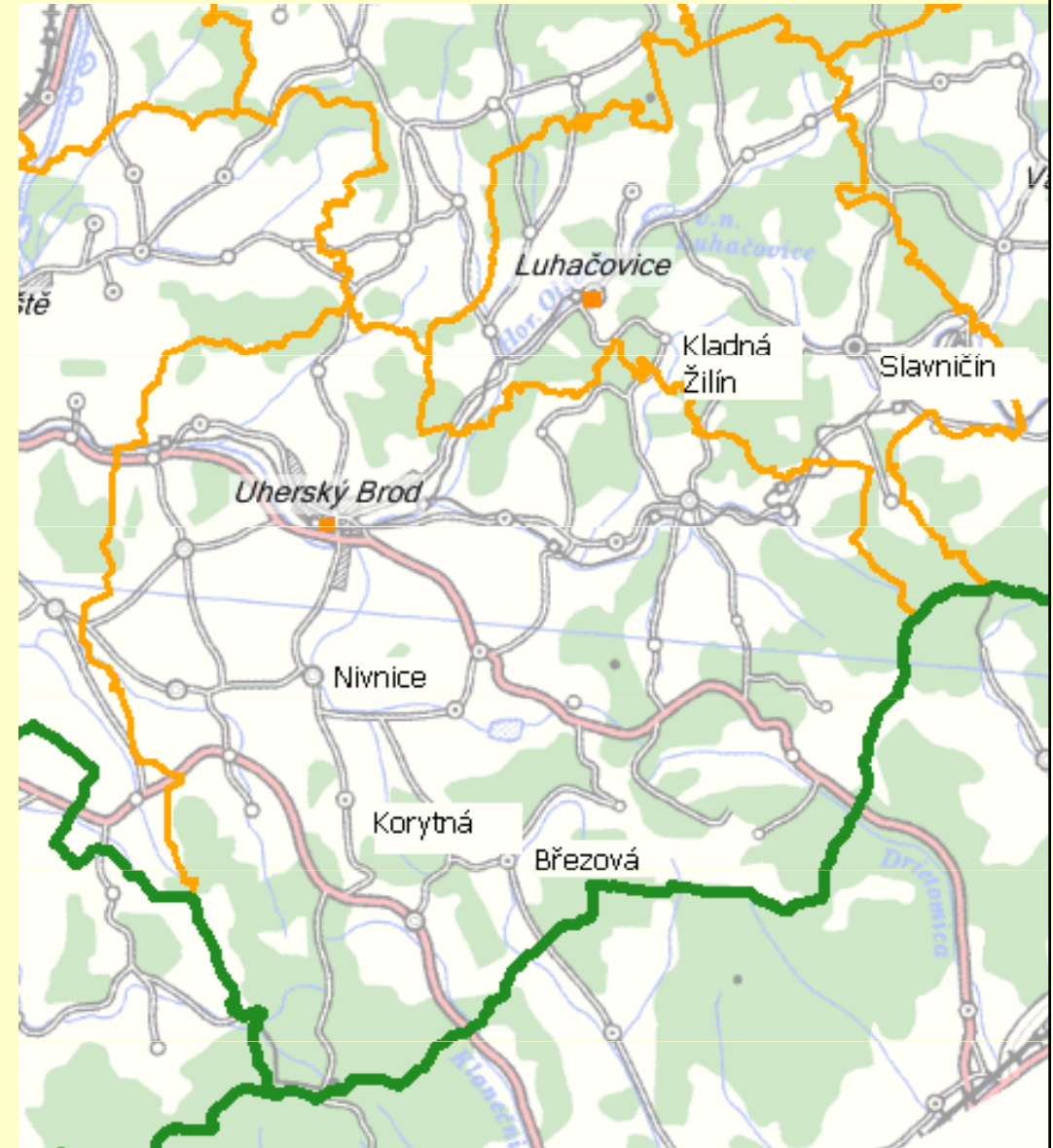
- zánik státního orgánu se všeobecnou státní působností
- náhrada:
 - krajské úřady
 - obecní úřady s rozšířenou působností
 - pověřené obecní úřady
 - obecní úřady (základní rozsah státní správy či další – matriky, ...)

Veřejnoprávní smlouvy

- dvou a více-stranný právní akt zakládající, měnící či rušící práva a povinnosti v oblasti veřejného práva
- koordinační (organizace mezi sebou)
- subordinační (dle správního řádu)

Veřejnoprávní smlouvy na přesun výkonu státní správy

- mezi obcemi
- mezi obcemi s rozšířenou působností



Příspěvek na výkon státní správy

- příspěvek přidělován ze státního rozpočtu (viz zákon o státní rozpočtu kapitola 398 Všeobecná pokladní správa + přílohy 5 až 8)
- účelem příspěvku je částečná úhrada výdajů ÚSC spojených s výkonem státní správy
- příspěvek přidělován:
 - krajům
 - obcím
 - obce dle rozsahu působnosti (základní obec, obec s matričním úřadem, se stavebním úřadem, s pověřeným obecním úřadem, s rozšířenou působností)
 - obce s rozšířenou působností se zvláštním postavením
 - obce s rozšířenou působností s mimořádným příspěvkem
 - hlavnímu městu Praze – specifické postavení

ÚHRNNÁ BILANCE PŘÍJMŮ A VÝDAJŮ STÁTNÍHO ROZPOČTU

Ukazatel	v tis. Kč
Příjmy státního rozpočtu celkem	1 114 001 697
Výdaje státního rozpočtu celkem	1 152 101 697
z toho: finanční vztahy k rozpočtům	
- krajů	1 178 928
- obcí v úhrnech po jednotlivých krajích	8 979 617
- finanční vztah k rozpočtu hlavního města Prahy	706 535
Schodek	-38 100 000
Financování:	
Zvýšení stavu státních dluhopisů	23 600 605
Zvýšení stavu přijatých dlouhodobých úvěrů	15 823 034
Změna stavu na účtech státních finančních aktiv	-1 323 639

FINANČNÍ VZTAHY K ROZPOČTŮM KRAJŮ

v tis. Kč

K R A J	Příspěvek na výkon státní správy celkem	Ú h r n
Středočeský	129 551	129 551
Jihočeský	88 482	88 482
Plzeňský	79 288	79 288
Karlovarský	56 923	56 923
Ústecký	100 203	100 203
Liberecký	69 160	69 160
Královéhradecký	82 061	82 061
Pardubický	75 145	75 145
Vysočina	75 022	75 022
Jihomoravský	126 199	126 199
Olomoucký	83 938	83 938
Zlínský	83 733	83 733
Moravskoslezský	129 223	129 223
Ú h r n	1 178 928	1 178 928

Kritéria - kraje

Kritéria pro stanovení příspěvku na výkon státní správy:

- Počty zaměstnanců krajských úřadů na přenesený výkon státní správy (I. fáze reformy územní veřejné správy) jsou dány usnesením vlády č. 85/2001 upraveným o dopad usnesení vlády č. 62/2001. Každé funkční místo je oceněno průměrnými běžnými výdaji 391 243 Kč.

- Funkční místa převedená z okresních úřadů (usn. vlády č. 695/2002), z Ministerstva školství, mládeže a tělovýchovy (usn. vlády č. 1359/2001) a navýšení podle usnesení vlády č. 1085/2002 a usnesení vlády č. 810/2003 jsou oceněna průměrnými běžnými výdaji 300 154 Kč.

- Rozdílné průměrné výdaje na jedno funkční místo vyplývají z odlišné finanční náročnosti jednotlivých činností.

- Funkční místa dle usnesení vlády č. 1257/2005, o příspěvku státu na výkon státní správy v souvislosti s implementací soustavy Natura 2000 a dle usnesení vlády č. 563/2007 o zvýšení příspěvku na výkon státní správy v souvislosti s implementací soustavy Natura 2000, jsou oceněna průměrnými běžnými výdaji 590 391 Kč.

- Pro rok 2009 byl příspěvek na výkon státní správy navýšen oproti úrovni roku 2008 o 3,0 %.

- Pro rok 2009 byl valorizovaný příspěvek na výkon státní správy navýšen o 26 920 tis. Kč na dofinancování kompetencí v oblasti inspekce kvality sociálních služeb a poskytování dotací poskytovatelům sociálních služeb dle zákona č. 108/2006 Sb. Rozdělení této částky vychází z podílu počtu sociálních služeb na území kraje na počtu sociálních služeb v celé ČR (údaje z centrálního Registru poskytovatelů sociálních služeb sdělilo Ministerstvo práce a sociálních věcí).

Postup pro stanovení výše příspěvku na výkon státní správy jednotlivým obcím a hlavnímu městu Praze

1. Postup pro stanovení výše příspěvku na výkon státní správy jednotlivým obcím¹⁾

A) Obce

Výše příspěvku (P) se stanoví jako součet částek vypočtených podle *vzorce 1* a *vzorce 2*.^{2) 3) 4)} U některých obcí se navíc přičte částka uvedená v části B), případně části C).

Vzorec 1:

$$P_1 = \frac{B}{A + \sqrt{SO}} \times SO$$

Vzorec 2:

$$P_2 = C \times \left(1 - \frac{SC}{SO}\right) \times SO$$

Výše příspěvku je závislá:

- na rozsahu přenesené působnosti k výkonu státní správy⁵⁾,
- na velikosti správního obvodu (SO)⁶⁾ vyjádřené počtem obyvatel,
- na podílu velikosti správního centra a velikosti správního obvodu, kde velikost správního centra (SC)⁶⁾ je vyjádřené počtem trvale bydlících obyvatel obce.

Hodnoty koeficientů „A“, „B“ a „C“ jsou stanoveny v závislosti na rozsahu přenesené působnosti k výkonu státní správy a na celkovém objemu finančních prostředků pro daný rozsah působnosti a činí:

Rozsah působnosti	A	B	C
Obce	51,61623651	1273345,195	0
Obce s působností matričního úřadu	188,1550315	7477287,323	5139,847748
Obce s působností stavebního úřadu	52,36425042	5839070,924	9503,536255
Obce s pověřeným obecním úřadem	62,83943530	10673207,72	12115,63996
Obce s rozšířenou působností	3,256188813	4866317,543	29827,05584

B) Obce s rozšířenou působností se zvláštním postavením

Obec	Výše příspěvku v Kč ¹⁰⁾
Brandýs nad Labem-Stará Boleslav ⁷⁾	4 470 867
Černošice ⁷⁾	4 470 867
Nýřany ⁷⁾	4 470 867
Šlapanice ⁷⁾	4 470 867
Brno ^{8) 9)}	25 256 728
Ostrava ⁸⁾	31 862 334
Plzeň ⁸⁾	2 525 673

⁷⁾ § 2 odst. 2 zákona č. 314/2002 Sb., o stanovení obcí s pověřeným obecním úřadem a stanovení obcí s rozšířenou působností

⁸⁾ obce, které vykonávaly do 31. 12. 2002 působnost okresního úřadu podle § 10 zákona č. 147/2000 Sb., o okresních úřadech

⁹⁾ § 3 zákona č. 301/2000 Sb., o matrikách, jménu a příjmení a o změně některých souvisejících zákonů

¹⁰⁾ pro rok 2009 byl příspěvek v části B) proti roku 2008 navýšen o 2,3 %, což odpovídá průměrnému navýšení příspěvku na výkon státní správy v roce 2009 u obcí

C) Obce s rozšířenou působností s mimořádným příspěvkem ¹¹⁾

Obec	Výše příspěvku v Kč
Jablunkov	771 761
Jeseník	1 404 089

¹¹⁾ mimořádný příspěvek částečně kompenzuje pokles příspěvku u některých obcí s rozšířenou působností v souvislosti s přechodem na novou metodiku; částka je stanovena jako rozdíl příspěvku, který by obce získaly v roce 2009 při použití metodiky výpočtu příspěvku na výkon státní správy platné v roce 2008, a příspěvku pro rok 2009

FINANČNÍ VZTAH K ROZPOČTU HLAVNÍHO MĚSTA PRAHY

v tis. Kč

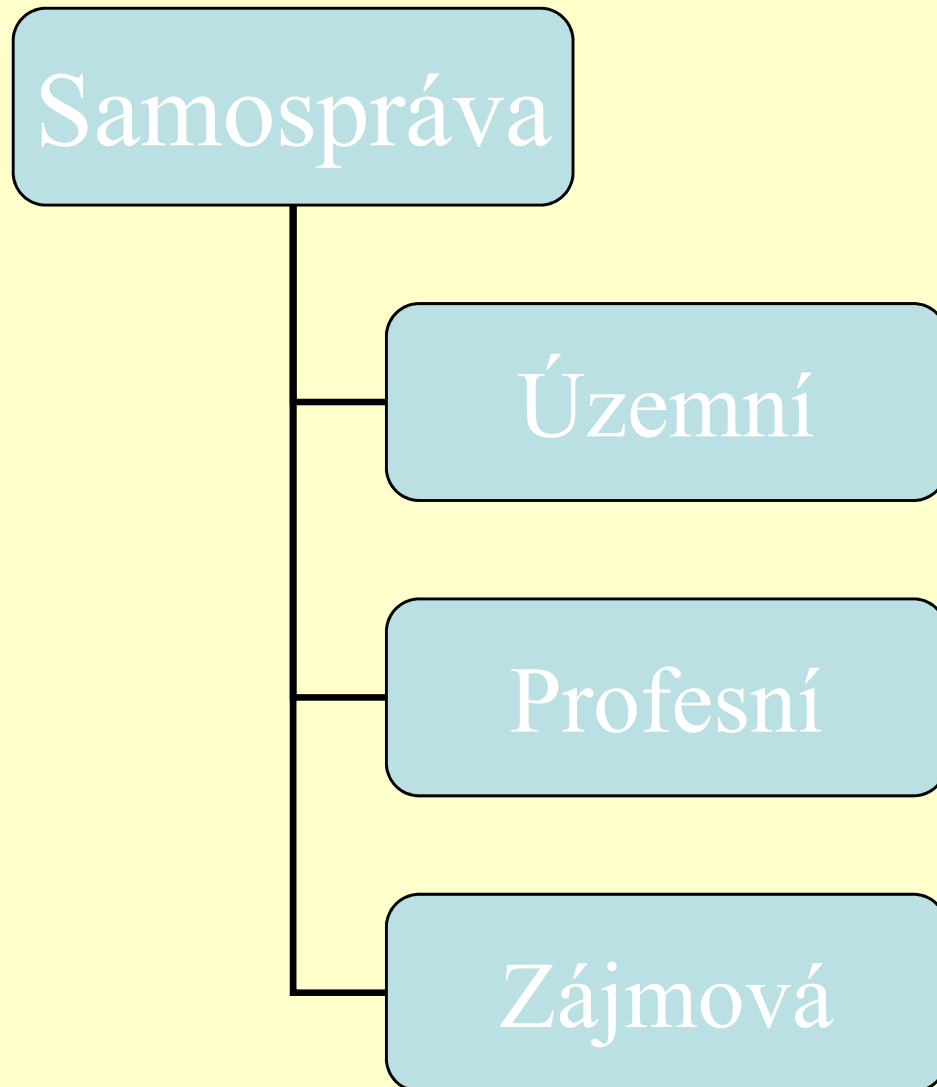
Příspěvek na školství	142 793
Příspěvek na výkon státní správy *)	563 742
Ú h r n	706 535

*) viz příloha č. 8 - Postup pro stanovení výše příspěvku na výkon státní správy jednotlivým obcím a hlavnímu městu Praze

Změny v systému financování výkonu státní správy ÚSC - shrnutí

- Od roku 2006 se používá nová metodika pro výpočet výše příspěvku
- 2007 Sjednocení způsobu stanovení příspěvku pro všechny kategorie obcí (dříve pověřené úřady dostávaly příspěvek podle počtu obyvatel a obce s rozšířenou působností na základě mzdových nákladů na pracovníka). Nově tedy jednotný způsob stanovení příspěvku pro všechny kategorie obcí
- Navýšení objemu příspěvku + mimořádná kompenzace 5 obcím
- Přesun některých dotací (zejména sociální oblast) ze Všeobecné pokladní správy (=rozpočty samosprávných celků) do kapitoly Ministerstva práce a sociálních věcí

Samospráva



- projevem principů
 - decentralizace – projev dělení veřejné moci mezi státem a jinými organizacemi
 - subsidiarity - rozhodování na takové úrovni, kde je to nejvíce efektivní, kritéria:
 - kde je největší zájem na kvalitním řešení
 - kdo má nejvíce informací
 - kdo dokáže zhodnotit důsledky rozhodnutí co nejkomplexněji
 - dále kdo k tomu má např. kompetence, finance, ..

Systemy samosprávy

- Anglo-americký typ
- Kontinentální typ
 - anglo-saské pojetí
 - germánské pojetí
 - napoleonské pojetí
- Smíšený typ

Samospráva v ČR

- Zájmová
- Profesní
- Územní

Profesní samospráva a její členové by se měli vyznačovat těmito znaky

1. Samostatný osobní výkon činnosti jako nezávislého povolání.
2. Společná významnost příslušné profese.
3. Povahou věci omezený, přímo však neurčený počet vykonavatelů.
4. Složení odborných zkoušek kandidátů na členství v komoře před orgány komory samosprávně určenými.
5. Umožnění vlastní odborné samosprávy komory včetně volby orgánů a disciplinární pravomoci.
6. Nezávislost na orgánech státní správy.
7. Vysoké požadavky na etiku profesního výkonu.
8. Samosprávné posuzování kvalifikace.
9. Ochrana jednotlivce proti vlivu státní moci jak vůči vykonavatelům profese, tak i vůči klientům.
10. Absence veřejné hospodářské soutěže mezi členy.

Výčet není úplný a konečný, jde o základní znaky. Skutečná úloha samosprávy spočívá v její samostatnosti od státu a naopak.

Legislativní vymezení územní samosprávy

- Ústava
- Listina základních práv a svobod
- Mezinárodní smlouvy
- Zákony
 - zákon č. 128/2000 Sb., o obcích (obecní zřízení), ve znění pozdějších předpisů,
 - zákon č. 129/2000 Sb., o krajích (krajské zřízení), ve znění pozdějších předpisů,
 - zákon č. 131/2000 Sb., o hlavním městě Praze, ve znění pozdějších předpisů,
 - zákon č. 22/2004 Sb., o místním referendu a o změně některých zákonů,
 - zákon č. 312/2002 Sb., o úřednicích územních samosprávných celků a o změně některých zákonů,
 - ale také např. zákony vymezující celky v území

Charty samosprávy

- Evropská charta místní samosprávy
- Evropská charta regionální samosprávy

Asociace krajů ČR



- zájmové sdružení právnických osob,
- hlavním cílem je hájit a prosazovat společné zájmy a práva krajů,
- Řádnými členy Asociace krajů ČR jsou kraje České republiky (všech 14 členů)
- orgány: Rada, Komise Rady, Předseda, Kancelář
- [asociace na internetu](#)

Svaz měst a obcí ČR

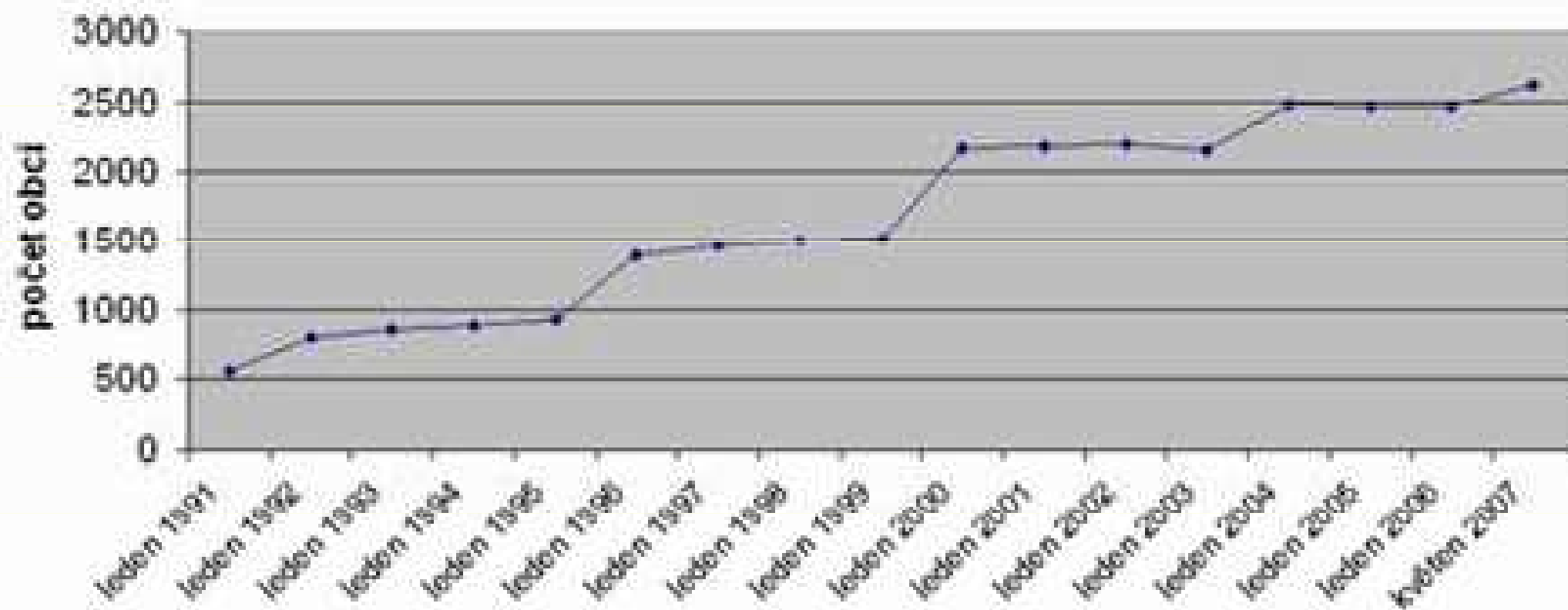


- cíl: dosáhnout jisté míry jednoty, koordinovaného postupu a legitimního lobování, které by pomohlo představitelům měst a obcí dosáhnout změn v obecných otázkách na samosprávy.
- předmět činnosti:
 - předkládat institucím iniciativní návrhy zohledňující požadavky obcí,
 - spolupracovat se zahraničními organizacemi obdobného zaměření a být členem mezinárodních organizací a spoluvytvářet podmínky pro zahraniční aktivity členů Svazu,
 - podílet se na vytváření podmínek ke vzdělávání členů zastupitelstev obcí, zaměstnanců obcí zařazených do obecních úřadů a zaměstnanců organizací zřizovaných obcemi,
 - napomáhat tvorbě regionální politiky.
- [SMO na internetu](#)

SMO – příspěvky členů

- Na IX. Sněmu byl stanoven Svazu novou skladbu členského příspěvku (od r. 2006):
- **a) pevná část** členského příspěvku
 - pro obec ve výši 2.200,- Kč
 - pro město a městys ve výši 5.000,- Kč
 - pro statutární město a hlavní město Prahu ve výši 10.000,- Kč
- **b) variabilní část** členského příspěvku ve výši 1,80 Kč za občana

Vývoj členské základny Svazu měst a obcí ČR



Sdružení místních samospráv

- cílem je
 - hájit zájmy obcí a měst do 50 000 obyvatel
 - stát se oficiálním partnerem při jednání s vládou, například o rozpočtovém určení daní
 - zvýšit zájem politiků o venkov
- cca 1 100 členů
- důvodem založení také nespokojenost s pozicí ve Svazu měst a obcí

Sdružení tajemníků městských a obecních úřadů ČR



- dobrovolné sdružení fyzických osob, které vykonávají funkci tajemníka obce či města
- činnost:
 - předkládá Parlamentu ČR, vládě ČR a orgánům státní správy iniciativní návrhy k tvorbě legislativy, která se vztahuje k činnosti a práci městských a obecních úřadů,
 - spolupracuje s organizacemi a svazy jako např. Svaz měst a obcí ČR při zajišťování veřejné správy měst a obcí ČR,
 - snaží se o zlepšení vzájemné informovanosti mezi městskými a obecními úřady v oblasti funkčnosti úřadů a při výkonu veřejné správy,
 - napomáhá, a to různými formami (semináře, přednášky a pod.) vzdělávání úředníků městských a obecních úřadů,
 - spolupracuje se zahraničními svazy a nadnárodními organizacemi podobného typu a zaměření, popř. se stává jejich členem,
 - vydává vlastní Zpravodaj.
- [sdružení na internetu](#)

Děkuji za pozornost