

Seminář č. 11

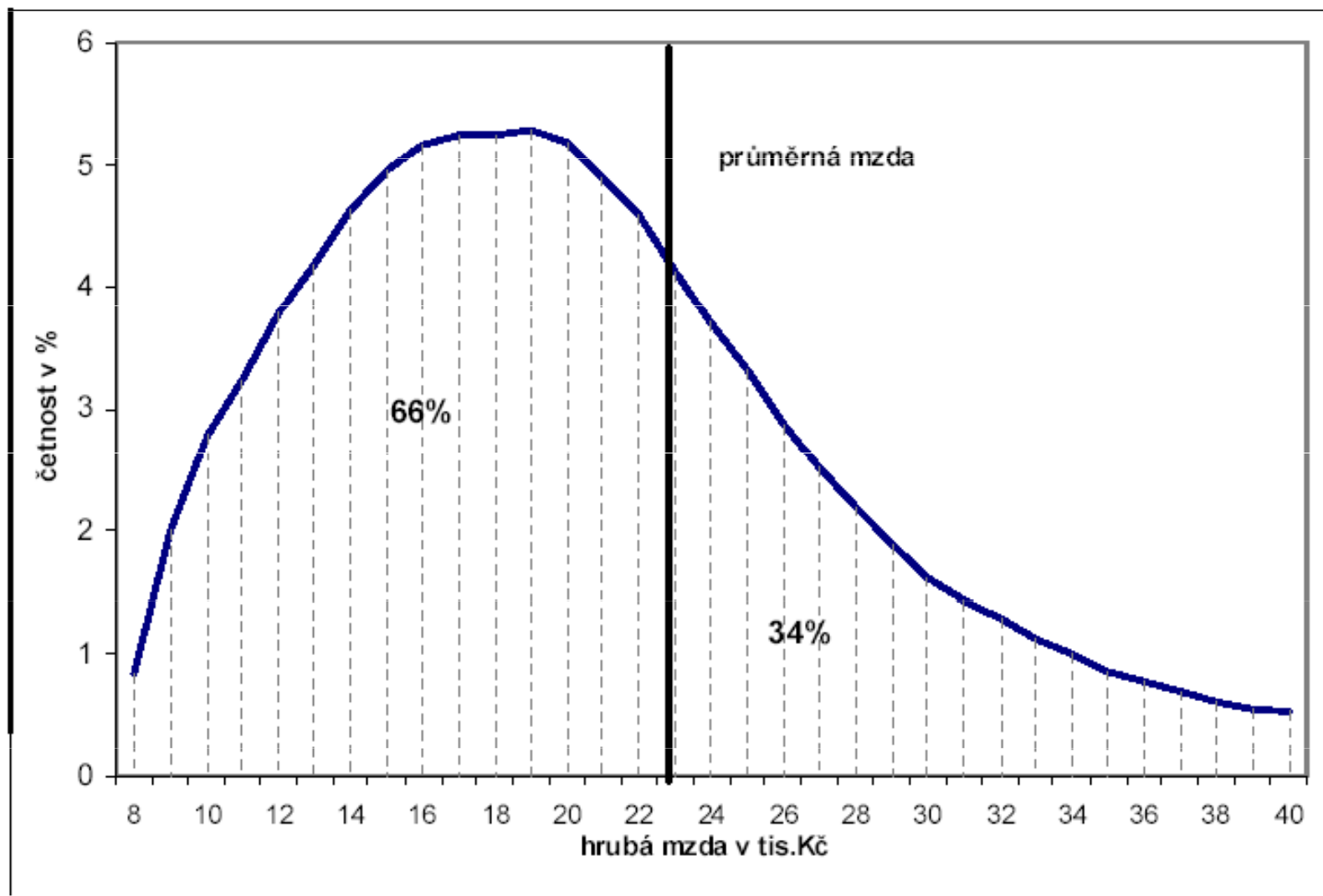
Důchodová politika státu a
nerovnosti v důchodech

- co je cílem důchodové politiky státu?
- jaké nástroje může při důchodové politice používat?
- objasněte rozdíl mezi sociální a důchodovou politikou státu
- jaké jsou zdroje nerovnoměrného rozdělení příjmů v ekonomice?
- vysvětlete rozdělování a přerozdělování
- jak lze měřit (podle jakých kritérií) nerovnoměrnost rozdělení v důchodech?
- vysvětlete souvislost Lorenzovy křivky a Giniho koeficientu

- jak by vypadala Lorenzova křivka, kdyby veškerý důchod vlastnil jediný člověk?
jaká by byla hodnota Giniho koeficientu?
- prezentujte svůj názor na tvorbu sociální politiky a posudte sociální politiku ČR
- jak chápete „spravedlnost v rozdělení příjmů“ a jaký je dle vás vztah spravedlnosti a efektivnosti?

- jak lze interpretovat tento graf?

Graf 4.1 Distribuce mezd zaměstnanců v roce 2006



Zdroj: strukturální mzdová statistika 2006

- a jak tuto tabulku?

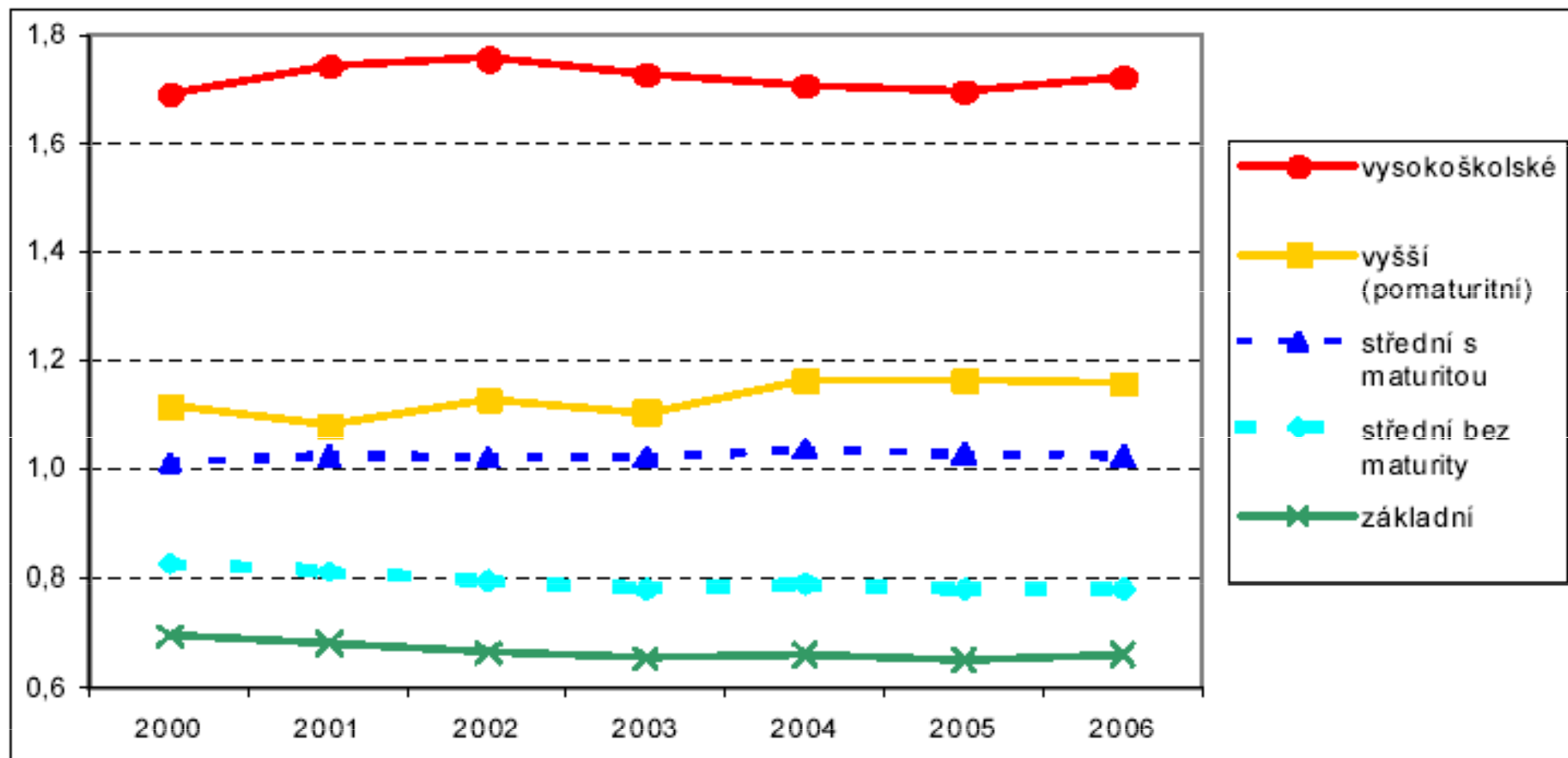
Tab. 4.6 Ukazatele mzdové diferenciacie a kvantily za roky 2000 – 2006

| U k a z a t e l | 2000 | 2001 | 2002 | 2003 | 2004 | 2005 | 2006 |
|------------------------|--------|--------|--------|--------|--------|--------|--------|
| průměrná mzda (Kč) | 15 187 | 16 353 | 18 133 | 19 510 | 20 545 | 21 674 | 22 908 |
| minimální mzda (Kč) | 4 250 | 5 000 | 5 700 | 6 200 | 6 700 | 7 185 | 7 763 |
| první decil D1 | 7 953 | 8 508 | 9 247 | 9 814 | 10 240 | 10 675 | 11 299 |
| první kvartil Q1 | 10 172 | 10 951 | 11 946 | 12 729 | 13 430 | 14 062 | 14 728 |
| medián M | 13 100 | 14 139 | 15 542 | 16 707 | 17 706 | 18 589 | 19 512 |
| třetí kvartil Q3 | 17 094 | 18 370 | 20 138 | 21 725 | 23 071 | 24 421 | 25 636 |
| devátý decil D9 | 23 046 | 24 661 | 27 281 | 29 416 | 31 004 | 33 063 | 35 083 |
| decilový poměr D9/D1 | 2,90 | 2,90 | 2,95 | 3,00 | 3,03 | 3,10 | 3,10 |
| kvartilový poměr Q3/Q1 | 1,68 | 1,68 | 1,69 | 1,71 | 1,72 | 1,74 | 1,74 |
| variační koeficient VK | 72,5 | 73,2 | 79,9 | 79,3 | 79,3 | 77,9 | 83,3 |

Zdroj: MPSV (minimální mzda) a strukturální mzdová statistika 2000-2006

- trocha motivace studovat 😊

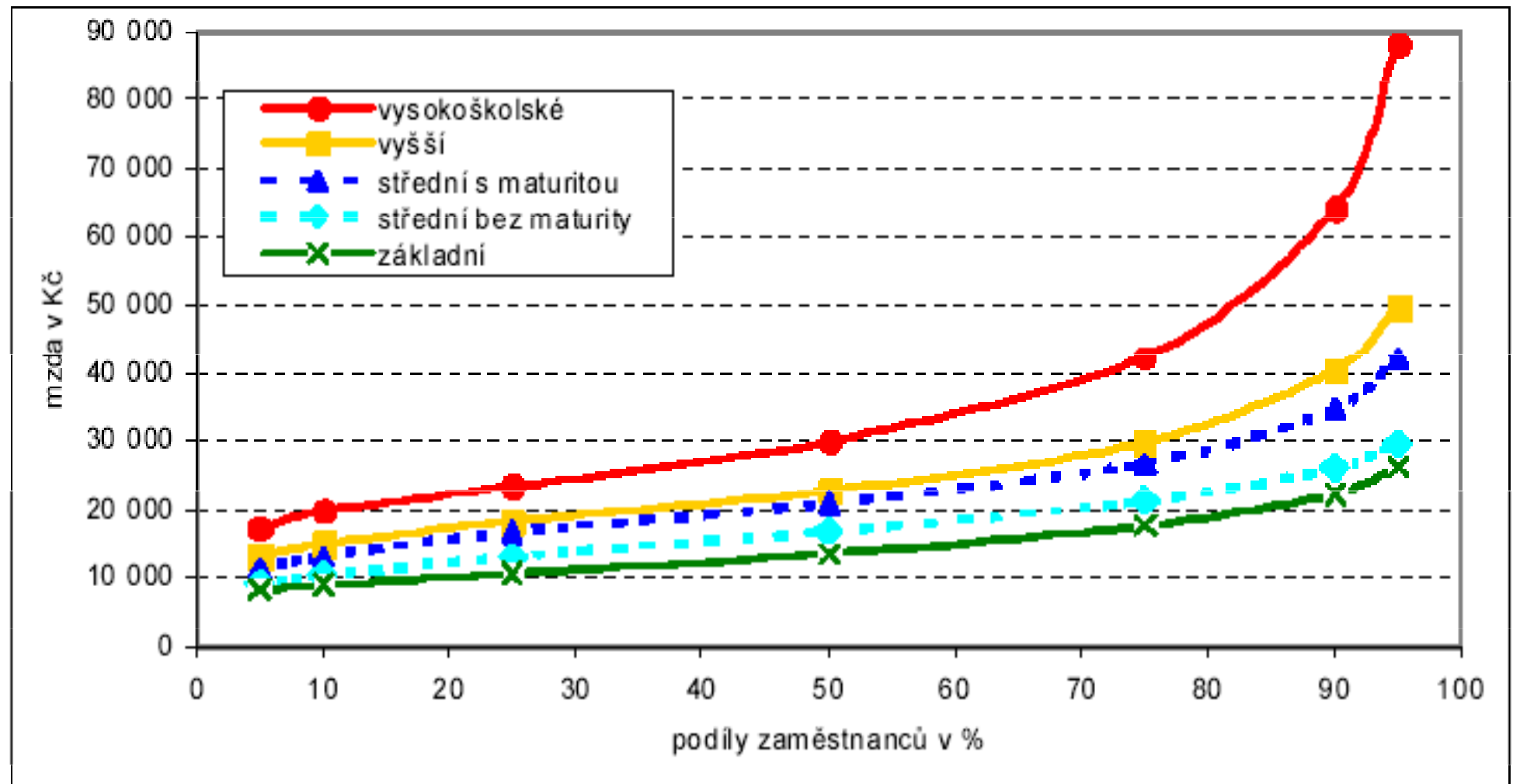
Graf 4.3 Vývoj průměrných mezd podle vzdělání ve vztahu k celkové průměrné mzdě za roky 2000-2006



Zdroj: strukturální mzdová statistika 2000 - 2006

- interpretujte tento graf

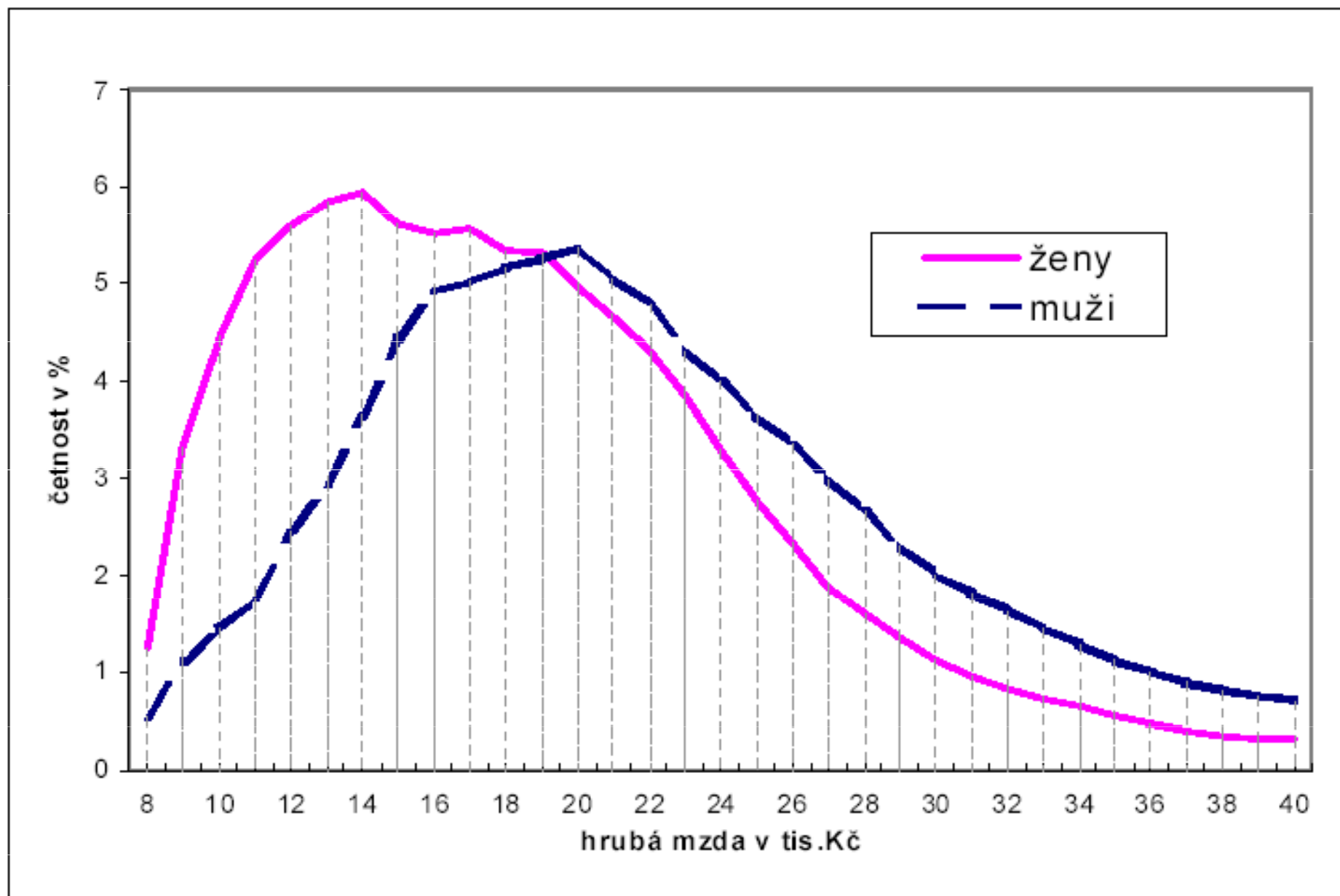
Graf 4.4 Distribuce mezd podle dosaženého vzdělání (v percentilech) v roce 2006



Zdroj: strukturální mzdová statistika 2006

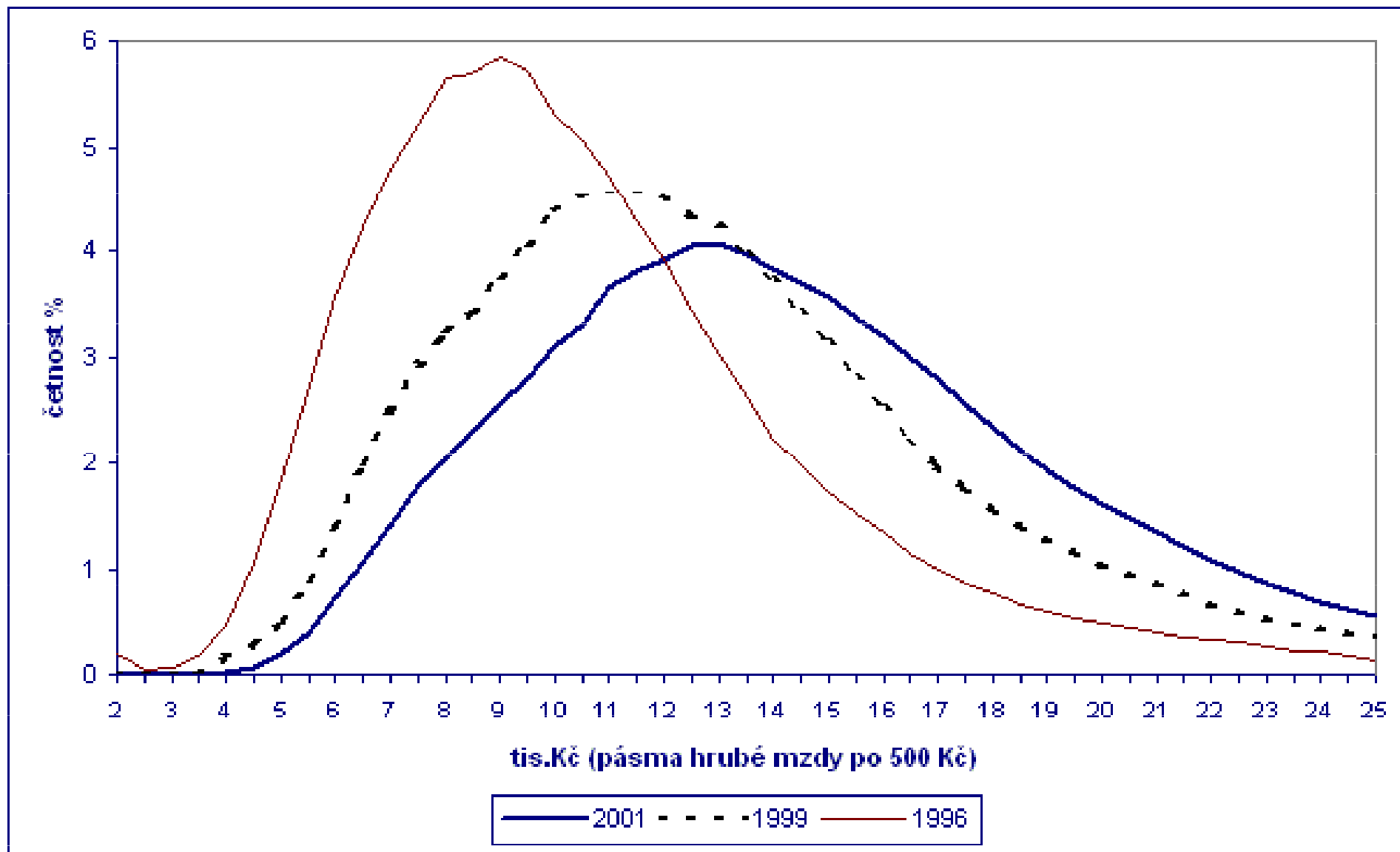
• mzdová diskriminace?

Graf 4.6 Distribuce mezd mužů a žen v roce 2006



Zdroj: strukturální mzdová statistika 2006

- jak lze chápat toto?



• v Praze je blaze...

Průměrná hrubá měsíční mzda (fyzické osoby) v roce 2004

průměr ČR: 18 035
minimum: 13 860 Jeseník
maximum: 20 112 Mladá Boleslav
(mimo Prahu)

