

# MOŽNOSTI VYUŽITÍ NESTÁTNÍCH NEZISKOVÝCH ORGANIZACÍ VE VLÁDNÍCH VÝDAJOVÝCH PROGRAMECH PRO OBLAST SPORTU

## UTILIZATION OF NON PROFIT ORGANIZATIONS CONCERNING THE GOVERNMENT EXPENDITURE PROGRAMS TO THE SPORT

Jiří Novotný

### **Anotace**

Příspěvek se zabývá aplikovanými českými vládními výdajovými programy realizovanými v oblasti sportu. Pozornost je věnována bývalému vládnímu programu pro eliminaci plavecké ngramotnosti v Československu. Popsána je stávající vládní podpora věnovaná rozvoji sportu prostřednictvím nestátních neziskových organizací.

### **Klíčová slova**

Kryté plavecké bazény, nestátní neziskové organizace, občanská sdružení, plavecká ngramotnost, průměrné náklady, průměrné tržby, sport, sportovní zařízení, statky, státní dotace, vládní programy

### **Annotation**

The paper is deal with problems of the Czech government sports policy. Attention is paid to an old government program for elimination of the non swimmers in the Czech population. Charactered are existing government supports for development of the sport by means of non-government not for profit organizations.

### **Key words**

Average cost, average revenue, civic associations, goods, not for profit organizations, sport, sport facilities, government subsidies, swimming pools,

## ÚVOD

Vlády ve většině evropských států podporují řadu činností, které přispívají k rozvoji občanské společnosti. Otázkou je, do jaké míry lze pro tyto potřeby využívat nestátní neziskové organizace. Možnosti jejich využití jsou omezené. Důležité je nejen poslání, pro které organizace vznikla a které je akceptovatelné společností (obyvatelstvem), ale také doba trvání její existence. Rozhodující většina sportovních organizací, které v Evropě fungují na bázi spolků a v České republice na bázi občanských sdružení, deklarují jako svoje poslání výchovu mládeže prostřednictvím sportu a reprezentaci státu na mezinárodních soutěžích. Tyto cíle jsou všeobecně akceptovatelné a českou společností přijímané. V projektu GAČR „*Faktory úspěchu neziskových organizací a význam dobrovolné práce*“ řešeném na katedře podnikové

ekonomiky VŠE nám vyplývá, že existují organizace, které mají svoje poslání kvalitní a akceptovatelné, existují nepřetržitě velmi dlouho a mají velkou členskou základnu s vybudovanými celostátními organizačními sítěmi. Pouze těmto typům nestátních neziskových organizací mohou být svěřeny peníze z veřejných rozpočtů pro realizaci vládního veřejného programu. V České republice takových organizací není mnoho a právě sportovní organizace jsou schopny tyto úkoly také plnit. V r. 1957 kdy vznikl Československý svaz tělesné výchovy (ČSTV) a platil zároveň zákon č. 68/1956 Sb. o organizaci tělesné výchovy. Díky tomuto zákonu stát přenesl řada funkcí, které by ve sportu měl sám zabezpečovat, přenesl na tzv. společenskou organizaci představovanou dobrovolnou organizací ČSTV. V bývalém Československu se této možnosti hojně využívalo. V současném českém pluralitním sportovním prostředí platí zákon č. 115/2001 Sb. o podpoře sportu. V něm je opět vytvořen prostor pro využívání nestátních neziskových organizací pro vládní podpory v oblasti sportu.

Možnosti, jak využívat sport pro určité vládní programy, jsou dvojího typu. Jednak lze sport používat jako nástroj pro realizaci určité vládní priority a zabezpečovat ho mohou státní neziskové subjekty, např. sportovní gymnázia apod., jednak realizaci směřující k plnění vytýčené vládní priority lze pověřit nestátní neziskové sportovní organizace. Díky tradici je v ČR velmi využíván tento druhý přístup.

V bývalém Československu se uskutečňovaly např. dva vládní programy prvního typu zaměřené na školní mládež. Prvním byl program zaměřený na eliminaci plavecké ngramotnosti a druhý zaměřený na zimní ozdravné pobyty na horách, spojené s výukou lyžování. Zde byl využíván sport jako nástroj pro vytýčený program a organizační zajištění bylo vázáno na základní školy, patronátní podniky, případně obce.

Druhý typ programů byl a je zaměřený na podporu talentované mládeže a státní reprezentace. Tento program je podporován z českých vládních míst víceméně nepřetržitě od konce druhé světové války. Vláda má tradičně zájem na podpoře státní reprezentace na mezinárodní úrovni. Zde jsou již využívány nestátní neziskové organizace působící ve sportu. Sportovci nejvíce propagují stát ve světě a otevírají jako první dveře tuzemským podnikům v mezinárodním měřítku. Dodnes si Japonci spojují jméno olympijské vítězky Věry Čáslavské s Československem, v jihovýchodní Asii téměř každý muž ví, že Pavel Nedvěd je z České republiky. V době největší slávy našeho tenisu, několikrát denně obletěla svět jména československých hráčů Kodeše, Lendla, Šmída, Navrátilové, Mandlíkové, Novotné, Sukové apod. Sport v současnosti představuje médium, které velmi účinně zprostředkovává propagaci daného státu v celosvětovém měřítku. Proto vlády, které nepodporují rozvoj sportu a zejména sportu mládeže, jdou i proti národním zájmům.

## **TEORETICKÁ VÝCHODISKA PRO POSKYTOVÁNÍ DOTACÍ K PODPOŘE SPORTU**

Teoreticky by si vláda měla stanovit priority v oblasti sportu a z nich by měly vyplynout programy podporované z veřejných peněz např.:

- zvýšit resp. udržet účast veřejnosti na sportovních - pohybových aktivitách,
- zaměřit úsilí na zapojení především neorganizované části populace do aktivního sportování,
- zachovat významné role sportu ve společenské hierarchii, tzn. podporovat talentovanou mládež, státní reprezentaci a vytváření vzorů pro mládež.

Ve sportu můžeme realizovat tři základní směry podpor z vládních anebo samosprávných peněz pro plnění uvedených priorit. Jedním je podpora výstavby sportovních a

tělovýchovných zařízení včetně podpory jejich provozu, druhým je uplatnění systému individuálního dotování vstupního třetím je dotování vlastní sportovní přípravy talentů. Neoklasická ekonomie preferuje aplikaci individualistickou, podpora by měla být cílená na konkrétního člověka, u kterého lze prokázat potřebnost této podpory. Výsledkem by v tomto případě měla být vyšší efektivnost vynakládaných veřejných peněz. Při praktické realizaci této poučky narážíme na to, že jednodušší je podporovat provoz a údržbu sportovního zařízení jako celku. Administrativně je to méně náročné, než přispívat cíleně potřebným subjektům. Obtížné je objektivně zjišťovat výši příjmů participantů a následně vybudovat mechanismy resp. klíče, podle kterých by se prostředky mohly přidělovat.

Neoklasická ekonomie uvádí okolnosti, kdy jsou vládní podpory oprávněné. Vládní intervence jsou nezbytné ve třech případech selhání trhu a to při existenci:

- veřejných statků
- externalit
- klesajících průměrných nákladech.

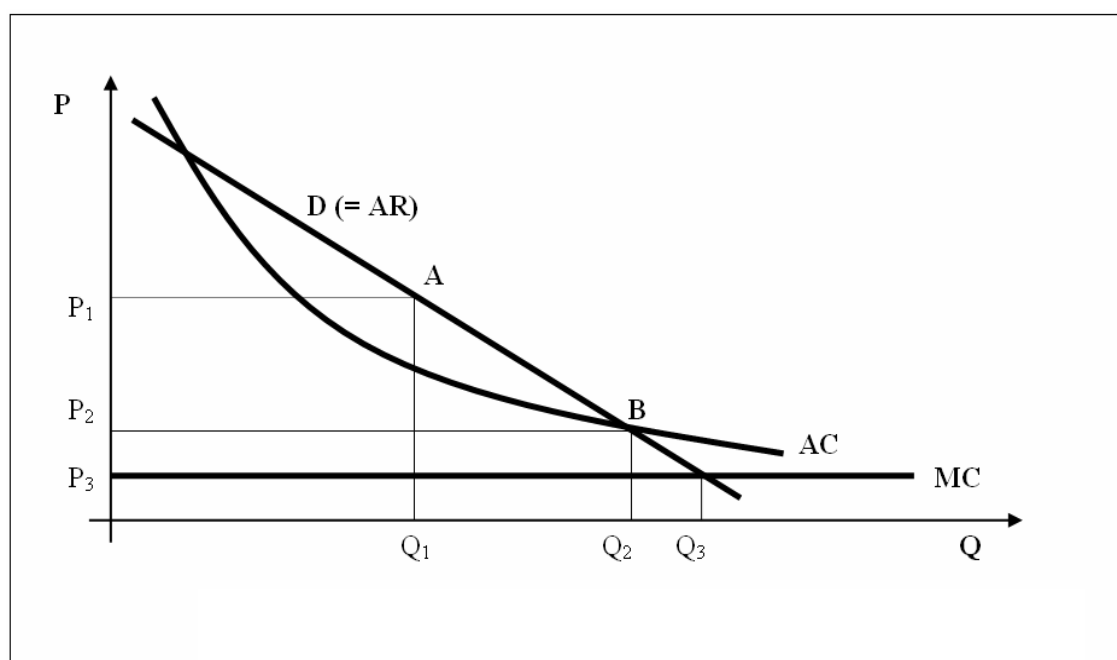
Ve sportu se vyskytují všechny tři případy. Nacházíme zde základní typy statků<sup>1</sup>, v rozhodující míře zde existují statky smíšené (v jiné klasifikaci např. poloveřejné, polotržní) a privátní (tržní).

Forma vlastnictví vede také k jinému způsobu financování provozu zařízení. V České republice jsou 2/3 sportovních zařízení ve vlastnictví sportovních občanských sdružení. To je naprosto odlišná situace oproti západoevropským státům, kde jsou vlastníky obce. Např. v Belgii obce financují provoz víceméně bez těsné vazby na využívání sportovního zařízení. V naší republice tomu tak není, nepatrný příspěvek z veřejných peněz jde přímo do tělovýchovných jednot a ty se musí postarat o využití zařízení samy. Celkově je u nás uplatňovaný systém efektivnější. Peníze jdou přímo za sportovci, uživateli. To ovšem nic nemění na ekonomické podstatě problému fungování sportovního zařízení. Problém je nastíněn v následujícím grafickém znázornění, kde je vidět, že o výši přebytku anebo ztráty sportovního zařízení rozhoduje poměr mez průměrnými (jednotkovými) náklady a průměrnými (jednotkovými) tržbami.

---

<sup>1</sup> Z hlediska spotřeby se jedná o veřejné, smíšené a privátní statky.

**Obr. 1 Klesající náklady v odvětví sportu**



Na sportovní zařízení i na sportovní klub nahlíží neoklasická teorie jako na malou anebo střední firmu. Pak lze aplikovat i tyto teoretické poznatky. V obrázku 1. je znázorněn případ klesajících nákladů odvětví. Lineární klesající funkce znázorněná křivkou **D** představuje zároveň i průměrné tržby **AR**. Průměrné náklady představuje křivka **AC**. Teoreticky předpokládáme, že mezní náklady jsou velmi nízké a konstantní, což se hodí i pro představu, že sport a sportovní zařízení má velmi blízko k veřejnému statku a že vláda má zájem poskytnout jej co neširším vrstvám obyvatelstva. Nelze opomenout fakt, že sportovní zařízení mají většinou v regionu monopolní postavení, neboť jejich výstavba i provoz jsou velmi náročné na finance. Jelikož v následném období provozu nezaručují zisk, tak privátní investoři o ně většinou nemají zájem.<sup>2</sup> Existují-li některá sportovní zařízení, která jsou schopna generovat zisk, pak se jich okamžitě ujme privátní investor zaměřený na maximalizaci zisku. Ten by si vybral pro stanovení ceny rovnovážný bod **A**, ve kterém se mezní náklady rovnají mezním příjmům<sup>3</sup>. V tomto případě cena bude **P<sub>1</sub>** a množství návštěvníků **Q<sub>1</sub>**. Pro případy, kdy je zařízení provozováno v našem případě příspěvkovou organizací zřízenou veřejnou správou anebo občanským sdružením, neboli má charakter veřejné společnosti, pak by měl nastat případ, kdy dochází v bodě **B** k rovnosti průměrných nákladů a průměrných příjmů (tržeb). Cena se snížila na úroveň **P<sub>2</sub>** a množství návštěvníků se zvýšilo na úroveň **Q<sub>2</sub>**. To je situace již velmi příznivá pro naplňování veřejných politik, neboť sportování je přístupnější již daleko většímu počtu občanů. Ale ani tento případ není optimální, z hlediska mezně-nákladové ceny je optimální pouze situace, kdy se mimořádný náklad návštěvníka rovná jeho meznímu užítku. Cena tedy musí ještě více klesnout na úroveň **P<sub>3</sub>** a počet návštěvníků se zvýšil na **Q<sub>3</sub>**. Nastala situace, kdy se sportovní zařízení dostává do zřetelné ztráty, protože průměrné tržby jsou pod průměrnými náklady na jednoho návštěvníka. Z hlediska politiky státu nebo obce je to situace nejvýhodnější, protože možnosti

<sup>2</sup> Tíže financování leží většinou na veřejných rozpočtech, to není jenom v České republice, ale typické to je i pro USA.

<sup>3</sup> Pro zjednodušení nejsou zakresleny

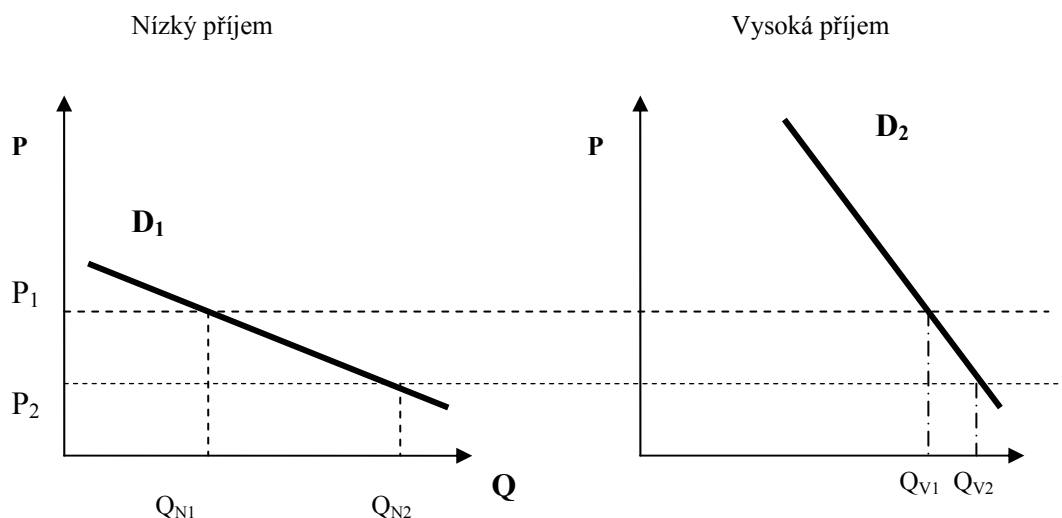
sportování a využívání sportovního zařízení má co největší počet obyvatelstva. Sportovní zařízení je využito na tzv. sociální optimum což představuje tzv. *první nejlepší řešení*. Ekonomicky to však způsobuje provozovateli značné problémy. V realitě je ale obtížné tento přístup aplikovat, neboť příspěvky (subsidy) veřejné správy kryté daněmi z pracovních příjmů by narušovaly optimum na pracovním trhu. Je nutno přijmout *druhé nejlepší řešení* a tím je hledání ceny někde mezi cenovými úrovněmi  $P_3$  a  $P_2$ . Z uvedeného vyplývá, že sportovní zařízení tohoto typu a plnění cíle celostátních i místních politik na poli sportu, si nemohu vydělávat na nové investice a vždy budou v tomto ohledu závislé na zdrojích z veřejných rozpočtů.

Dalším problémem je optimální řešení příspěvků na účasti ve sportovních aktivitách široké veřejnosti. Je lepší směřovat příspěvky z veřejných rozpočtů rovnou na sportovní zařízení anebo přispívat na jednotlivé vstupenky účastníkům? Veřejná správa může prosazovat různé programy. Cílem by mělo být zapojení co největšího počtu obyvatelstva do takových aktivit, kde se projevují pozitivní externality. Realizovat to lze dvěma možnými přístupy:

- přispívat na vyrovnávání provozní ztráty sportovního zařízení z důvodů nízké ceny pod úrovní průměrných nákladů,
- přispívat na kompenzaci příliš vysoké ceny jednotlivým návštěvníkům, řešit to lze mnoha způsoby, důležité je nalézt spravedlivé a administrativně nenáročné řešení.

Výsledkem řešení by vždy mělo být dosažení poměrně vysoké účasti obyvatelstva v aktivním sportování. Otázkou je, jak zajistit, aby veřejná správa nevydávala zbytečně mnoho peněz na tyto programy a aby to bylo spravedlivé z hlediska rozdílů mezi příjmovými skupinami obyvatelstva. Teoreticky se předpokládá, že skupiny obyvatelstva s nižšími příjmy jsou daleko citlivější na výši cen za tyto zbytečné statky, elasticita poptávky je zde poměrně vysoká. Naopak skupiny s vysokými a nadprůměrnými příjmy jsou k výši cen indiferentní. Sport a sportování pro ně představují určitou životní hodnotu, která zkvalitňuje jejich život. Z tohoto hlediska není pro ně cena za využívání sportovního zařízení hlavním rozhodovacím kritériem. Jsou ochotni zaplatit vyšší cenu aniž by omezili svojí účast na aktivitách. Graficky je to znázorněno na následujícím obrázku.

**Obr. 2 Cenové elasticity poptávky po sportovních zřízeních u nízko a vysoko příjmových skupin návštěvníků**



Jestliže vysokopříjmová skupina není citlivá na pokles ceny, její snížení způsobí jen nepatrný nárůst návštěvníků. Není proto důvod poskytnout této skupině jakékoliv úlevy. To dovoluje vládě resp. samosprávě ušetřit určité množství peněz daňových poplatníků v případě, že zvolí jiný způsob podpor pro fungování sportovního zařízení. Umožňuje to aplikace diferencovaného dotování cen pro jednotlivé návštěvníky sportovního zařízení podle jejich příjmové situace. Může se i ukázat, že vysoko příjmová skupina je malá a takto získaná úspora veřejných peněz je vzhledem k celku zanedbatelná. Z hlediska místní politiky je důležité jak je tento systém administrativně náročný a zda úspora na dotacích by byla významná.

## APLIKACE V ČESKÝCH ZEMÍCH

V České republice se vytvořil svébytný systém, kde rozhodujícími vlastníky sportovních zařízení jsou tělovýchovné jednoty. Obdobně tomu je i v péči o talentované sportovce, kde škola hrála a stále hraje v této oblasti okrajovou roli oproti tělovýchovným jednotám a sportovním svazům.

### **Případ řešení krytí provozních ztrát krytých plaveckých bazénů v 80tých letech**

Je nutno připomenout jeden program české vlády, který byl odstartován již v počátku 70tých let. Vláda přijala program výstavby krytých plaveckých bazénů. Bylo stanoveno, že v každém okrese bude do určité doby postaven alespoň jeden krytý 25m bazén. Všeobecně bylo známo, že tato veřejná sportovní zařízení jsou investičně náročná a za daných podmínek i provozně ztrátová. Při výstavbě se aplikoval model sdružování prostředků<sup>4</sup>, tzn. že přispívaly na výstavbu ČSTV ze svých přidělených investičních limitů, obce dtto a patronátní podniky.

V historicky vyvinuté struktuře sportovního hnutí zaujímaly významné místo tělovýchovné jednoty jako neziskové organizace. Ty byly často pověřeny správou a provozováním bazénů, zákon č.68/1956 Sb. to umožňoval. Pro bazény bylo nutno nalézt takové uplatnění, aby byly využívány pokud možno po celý den a nikoliv jen v odpoledních a večerních hodinách. Když se koncem 70tých let vybuďovala podstatná část sítě krytých plaveckých bazénů, objevily se problémy s narůstající ztrátovostí jejich provozu. Z iniciativy ČSTV byl přijat program na eliminaci plavecké ngramotnosti v Československu. Na základě vládního usnesení a začala vznikat Střediska plavecké výuky. Plavání se dostalo i do učebních osnov mateřských a základních škol. Výuka probíhala povinně již v mateřské škole. Na základní škole byl ve 3. třídě zaveden základní kurz plavání s 20 hodinovou roční dotací, v 5. třídě probíhal ještě zdokonalovací kurz. Na výuku neplavců získávaly základní školy od ministerstva školství příspěvek, který sloužil pro pokrytí nájmu bazénu a částečně na dopravu. Byla uzavřena smlouva mezi ČSTV a Československou pojišťovnou, která přispívala na Střediska plavecké výuky. Opět se jednalo o sdružování prostředků na to, aby se eliminovala plavecká ngramotnost a to z veřejných peněz. Na finanční zajištění přispívaly obce, ministerstvo školství ze státního rozpočtu, pojišťovna a rodiče žáků a případně Sdružení rodičů a přátel školy. Ve druhé polovině 80tých let to každoročně představovalo cca 350 – 400 tis. žáků. Pro rozpočty to objemově mohlo být mezi 10 - 20 mil. Kčs.

Etickou argumentací pro zavedení výuky plavání na základních školách bylo snížení počtu utonulých za rok. Ročně zemře utonutím několik desítek českých občanů. Uvážíme-li, že v současnosti se v ČR odhaduje cena lidského života na cca 21 mil. Kč, tak před dvaceti lety

---

<sup>4</sup> V současnosti se v této souvislosti hovoří o PPP projektech.

byla nominální cena lidského života nižší, protože reálná hodnota koruny byla vyšší. Suma, kterou státní rozpočet věnoval na tuto činnost, mohla představovat 2 – 3 zachráněné životy. Uniklo-li díky vyšší plavecké gramotnosti utonutí ročně jen 10 našich občanů, pak byl uplatňovaný systém veřejných výdajů velmi efektivní. Tento systém přestává fungovat od roku 1990. V omezené míře sice dosud přežívá, ale v současnosti, s přechodem na rámcové učební programy v základním školství, je z výuky v podstatě vyřazován.

Efekty tohoto programu byly dva. Tím i účinnost vynaložených peněžních prostředků byla poměrně vysoká:

1. Zvýšila se plavecká gramotnost a v Evropě jsme se tak dostali na přední místa, snížil se počet utonutí z důvodů neplavectví. Lze konstatovat, že se projevila pozitivní externalita, ale ta je obtížně exaktně vyčíslitelná. Opuštění tohoto programu se již negativně projevuje v tom, že od 90tých let opět stoupá počet neplavců v české populaci.
2. Zvýšilo se kapacitní využití plaveckých bazénů a tím se podařilo i zvýšit tržby. Rozpor mezi jednotkovými náklady a tržbami bazénu se snížil a nebylo nutno v takové míře krýt neúčelně ztrátovost bazénů z peněz daňových poplatníků. Veřejné peníze šly účelově za návštěvníky, tzn. žáky a je možno konstatovat, že byly efektivně využívány v souladu s poučkami neoklasické ekonomie. Na státní příspěvky se nabalily další privátní zdroje a tím se odlehčilo opět obecním rozpočtům.

Velký podíl tehdy v tomto systému sehrály tělovýchovné jednoty, vlastníci bazény jako nestátní neziskové organizace, a to protože v jejich poslání byla a je i péče o mládež. Tehdejší svaz plaveckých sportů měl vytvořenou komisi k této problematice, kterou okamžitě v r. 1990 zrušil. Bohužel si tím svoje problémy nevyřešil, nenastalo žádné výrazné zlepšení výkonnosti plavecké reprezentace a stagnace přetrvává. Pravděpodobně ubyla možnost objevovat nové plavecké talenty.

### **Současná státní podpora sportu zaměřená na talenty, státní reprezentaci a veřejně prospěšné programy.**

V období 90tých let stát také podporoval sport, ale protože neexistoval žádný zákon po zrušení zákona č. 68/1956 Sb., řešily se příspěvky nově vzniklým občanským sdružením za pomoci vládních usnesení. Stávající státní podpora sportu byla zásadně ovlivněna až v roce 1999 a platit začala od roku 2000. Klíčovými normami byla usnesení vlády č. 718/1999, týkající se komplexního zabezpečení státní sportovní reprezentace, včetně výchovy sportovních talentů a č. 17/2000 k národnímu programu rozvoje sportu pro všechny. Až následně byl přijat zákon č. 115/2001 Sb. o podpoře sportu, ve znění pozdějšího předpisu zákona č. 219/2005 Sb. Celá procedura je legislativně ošetřena ještě zákonem č. 218/2000 Sb., o rozpočtových pravidlech, ve znění pozdějších předpisů a současně navazujícího usnesení vlády č. 114/2001 Sb., o Zásadách vlády při poskytování dotací ze státního rozpočtu ČR nestátním neziskovým organizacím ústředními orgány státní správy. Důležité je připomenout, že na dotaci není právní nárok, poskytuje se až po podání písemné žádosti a příjemce je o rozhodnutí písemně informován. Na rozhodnutí je vyloučeno jeho soudní přezkoumání a "Rozhodnutí o přidělení dotace" je smluvním vztahem, který je jednostranně vymezen účelem atp.

Nutno upozornit, že při poskytování dotací ze státního rozpočtu ČR pro nestátní neziskové organizace se jedná o jednostranně vymežující právní akt, který nemůže být negován, nerespektován ani připomínkován ze strany příjemce dotace.

Státní podpora sportu prostřednictvím MŠMT ČR se uskutečňuje na základě každoročního schválení zákona o Státním rozpočtu České republiky. Celkový objem výdajového bloku státního rozpočtu pro oblast sportu je kompromisem mezi požadavky, v tomto případě návrhy předkládanými odborem sportu MŠMT, a reálnými možnostmi státu. Následná realizace rozdělování, čerpaní a vyúčtování státních dotací neinvestičního, ale i investičního charakteru vychází ze systému, který je objektivním přístupem k řešení podpory nestátních neziskových organizací v oblasti sportu, které ale realizují státní priority v oblasti sportu.

Již od r. 2000 existuje osm programů a všechny jsou realizovány právě prostřednictvím občanských sdružení. Jedná se o neinvestiční dotace. Na investičních dotacích je využíván Program 233513 – „Podpora rozvoje a obnovy materiálně technické základny sportovní reprezentace“. Ten je členěn podprogramy 233512 – „Podpora rozvoje a obnovy materiálně technické základny sportovních organizací“ a 233513 – „Podpora rozvoje a obnovy materiálně technické základny sportovní reprezentace“. U podprogramu 513 se jedná většinou o investice do sportovních zařízení a zde se vyskytují obchodní společnosti občanských sdružení. Dotace se tímto případem přidělují přes sportovní svazy, které mají statut občanských sdružení a realizují se většinou ve střediscích v Nymburce, Račicích, Harrachově apod.

Přehled realizovaných programů je následující:

Program I. Státní sportovní reprezentace ČR

Program II. Sportovní centra mládeže

Program III. Sportovní talent J

Program IV. Sportovní třídy

Program V. Národní program rozvoje sportu pro všechny

Program VI. Sport a škola

Program VII. Sport zdravotně postižených

Program VIII. Údržba a provoz sportovních a tělovýchovných zařízení včetně investičních dotací, tak zvaného programového financování – ISPROFIN s Programem č. 233510 a jeho dvěma podprogramy č. 233512 a č.233513, viz. výše.

V roce 2006 se přes tyto vyjmenované programy se dostalo do českého sportu 1 764 921 000,- Kč. Jaká je efektivita těchto vynaložených prostředků? Domnívám se, že poměrně vysoká a mohla by být ještě vyšší nebýt toho, že v devadesátých letech byl téměř zlikvidován systém péče o talentovanou mládež. Až od r. 2000 se začalo s jeho obnovou na poněkud jiných základech. V porovnání se světem a ve vztahu k počtu obyvatel, stále patříme mezi velmi úspěšné státy na sportovním poli.

## ZÁVĚR

Nestátní neziskové organizace ve formě občanských sdružení jsou vládou využívány s úspěchem pro realizaci vládních programů v oblasti sportu. Sportovní organizace jsou na tyto úkoly připraveny svým posláním, které si stále dlouhodobě udržují. Úspěšnost našich sportovních reprezentantů na mezinárodních soutěžích potvrzuje efektivitu takto vynakládaných peněžních prostředků ze státního rozpočtu. V porovnání s vyspělými evropskými státy je podíl veřejných dotací do rozvoje sportu stále podprůměrný. Česká republika patří mezi sportovně vyspělé státy světa i co se týče organizovanosti obyvatelstva ve sportovních organizacích a i to je výrazem kvality života našich občanů.



## LITERATURA

NOVOTNÝ, J. *Ekonomika sportu*. ISV : Praha 2000. ISBN 80-85866-68-4

NOVOTNÝ, J. Trendy ve financování sportu v Evropě a České republice. In: *Postavení, organizace a financování sportu v České republice*. Sborník příspěvků z konference ČOV 26. 11. 2006. ČOV + MŠMT ČR : Olympia 2006. Str.86 – 90. ISBN:978-80-7033-99-2

RODRÍGUEZ, P., KÉSENNE, S., GARCÍA, J. *Sports Economics after Fifty Years: essays in Honour of Simon Rottenberg*. Universidad de Oviedo : Oviedo 2006, (Asturias). Str. 69 -82. ISBN -13:978-84-8317-605-4

VOSYKA, M. Státní podpora sportu. In: *Postavení, organizace a financování sportu v České republice*. Sborník příspěvků z konference ČOV 26. 11. 2006. ČOV + MŠMT ČR : Olympia 2006. Str.110 – 113. ISBN:978-80-7033-99-2

ČECHOVSKÁ, I. In: *Interviú: O organizaci výuky neplavců na základních školách v 80tých letech 20. století*. 15. prosinec 2007.

Příspěvek zpracován v rámci projektů GA 402/06/0686 a MSM 613 8439 905

### **Kontakt:**

Doc. Ing. Jiří Novotný, CSc.  
VŠE v Praze  
katedra podnikové ekonomiky  
fakulta podnikohospodářská  
Nám. W. Churchilla 4  
130 67 Praha 3  
sport@vse.cz