

**MASARYKOVA UNIVERZITA V BRNĚ  
EKONOMICKO-SPRÁVNÍ FAKULTA**

**POT 1**

**EKONOMIKA VEŘEJNÉHO SEKTORU**

**ŠKOLSTVÍ**

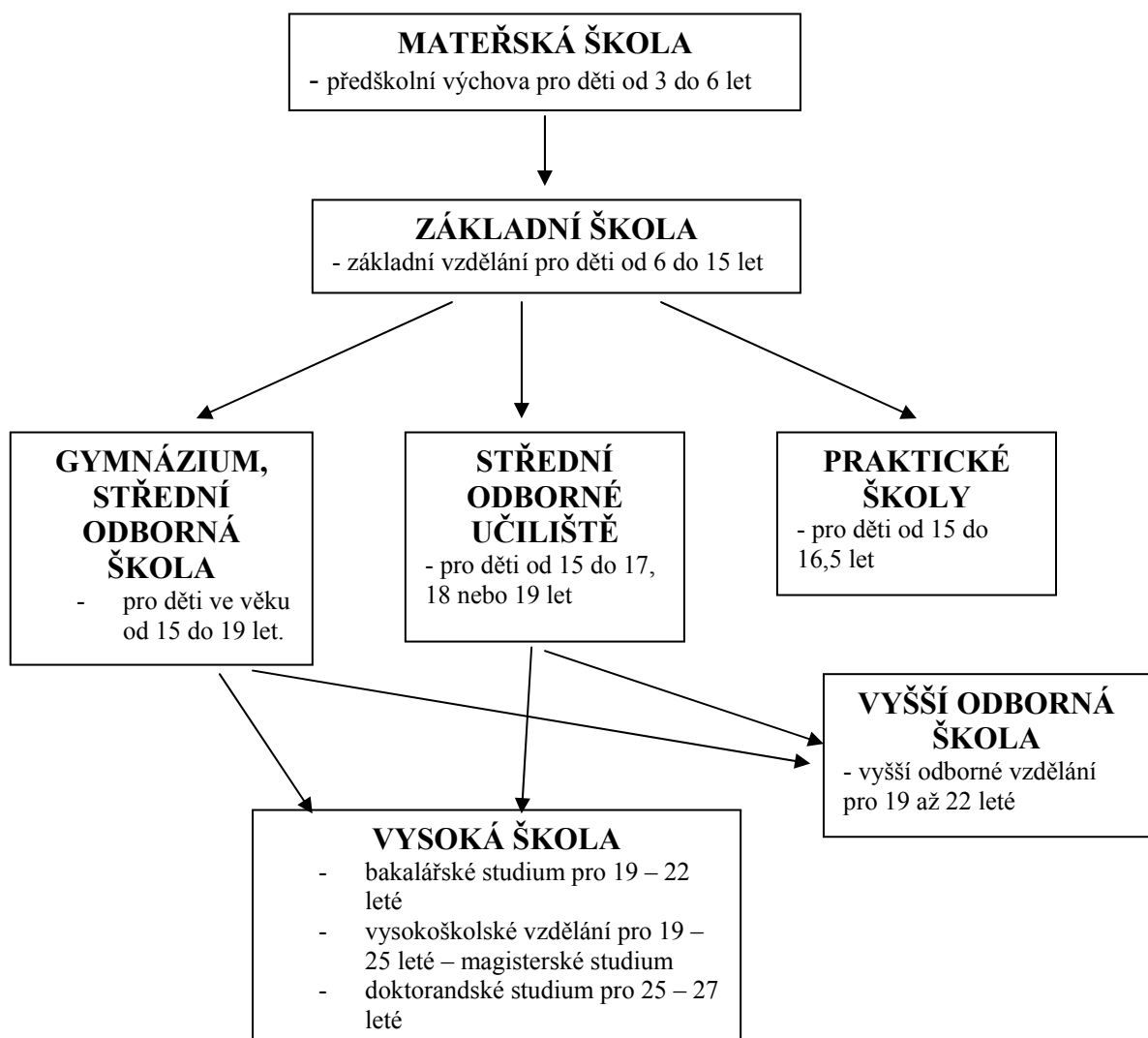
**Zpracovala: Adéla Talašová – RRS**

**BRNO - 2004**

Každý stát věnuje pozornost stavu svého školství, neboť úroveň jednotlivých typů škol má následný vliv na hospodářský, kulturní a sociální rozvoj příslušné země. Vzdělání lidí jsou předpokladem pro:

- další hospodářský rozvoj
- snadnější adaptabilitu na měnící se poměry např. na trhu práce
- snadnějšího zvládnání nových a náročnějších technologií v národním hospodářství
- zajištění produkce kvalitních statků všeho druhu, aj.

## VZDĚLÁVACÍ SOUSTAVA ČESKÉ REPUBLIKY



Převážná část školství je financována z některého druhu veřejného rozpočtu. Důležité je, že stát má nejen zájem na produkci příslušných statků v oblasti školství, ale také na jejich spotřebě. Odpovídající spotřeba statků v rámci školního vzdělávání má všeobecně pozitivní vliv na kvalitu lidské populace. Kvalita vzdělávacího procesu v různých školních zařízeních je kromě jiného závislá na dostatku finančních a jiných prostředků, které má příslušný provozovatel školního zařízení k dispozici.

### **Srovnání výdajové stránky rozpočtu roku 2003 a 2004**

V roce 2002 byly výdaje státního rozpočtu pro Ministerstvo školství mládeže a tělovýchovy tvořeno částkou 81 242 315 000 Kč.

V roce 2003 se tato částka zvýšila o 8 903 465 000 Kč na částku 90 145 780 000 Kč, další rok (2004) o 3 854 366 000 Kč na 94 000 146 000 Kč.

<b>Jednotlivé dílčí ukazatele zahrnují:</b>	<b>2003</b>	<b>2004</b>
1. platy zaměstnanců	292 055 000	325 088 000
2. ostatní platby za provedenou práci	14 488 000	16 104 000
3. povinné pojistné placené zaměstnavatelem, složené 3 druhů:	105 191 000	117 318 000
a) povinné pojistné na sociální zabezpečení		
b) příspěvek na státní politiku zaměstnanosti		
c) pojistné na veřejné zdravotní pojištění		
4. převod fondu sociálních a kulturních potřeb (FKSP)	5 842 000	6 503 000
5. výdaje na financování programů reprodukce majetku	4 099 520 000	4 671 244 000

1) Rozdíl mezi platy zaměstnanců v roce 2003 a 2004 ukazuje, že výdaj na platy se zvětšil o 33 033 000 Kč, což je dáno pravděpodobně zavedením nové 16-stupňové platové stupnice. Plat se bohužel zvýšil pouze pedagogickým pracovníkům. Ostatní provozní pracovníci, byť nutná součást fungování systému, mají základy platů nižší či stejné, ale s odebráním či snížením osobních příplatků.

2) rozdíl činí 1 616 000 Kč

3) rozdíl 12 127 00 Kč

4) rozdíl 661 000 Kč

5) rozdíl 571 724 000 Kč

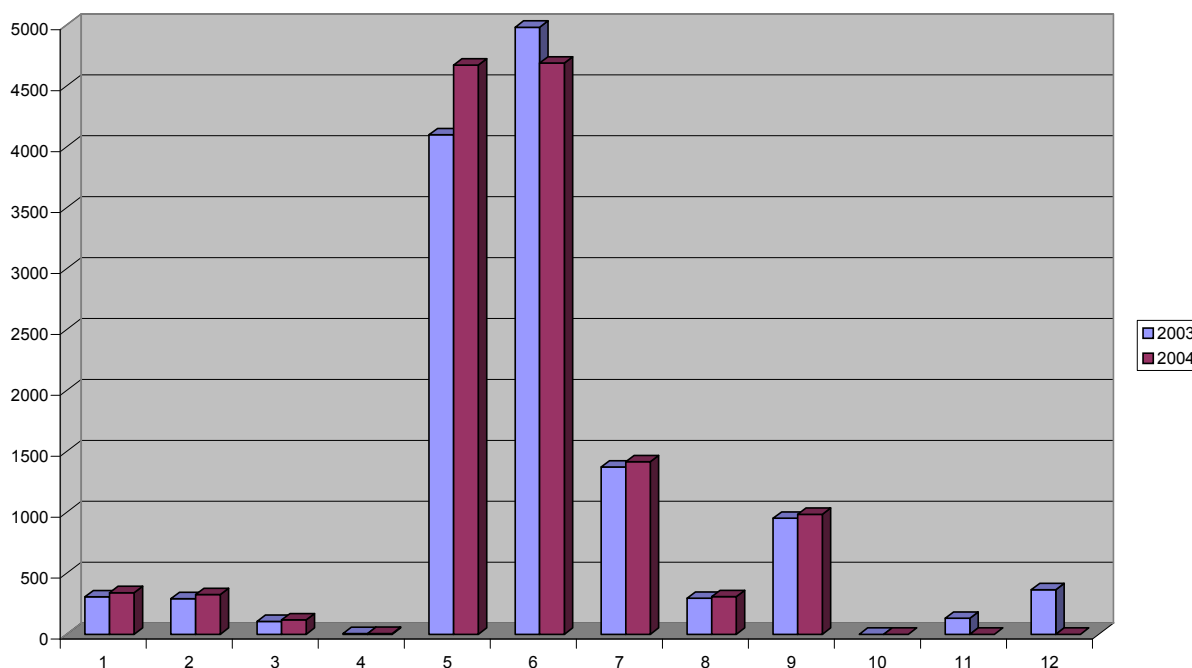
přičemž se jedná vždy o zvýšení výdajů v roce 2004 oproti roku 2003.

### Specifické dílčí ukazatele:

Výdaje na výzkum a vývoj celkem jsou s rozdílem 293 509 000 Kč (6). Až na výjimky se výdaje rozpočtu vždy zvyšují o daný rozdíl. Takovou to výjimkou jsou např. účelové výdaje, které se v roce 2004 snížily o 43 807 000 Kč (7). Dále platy zaměstnanců a ostatní platby za provedenou práci ve státní správě o 13 321 000 Kč (8), běžné výdaje kapitoly bez výzkumu a vývoje (9), vybraných okruhů výdajů a běžných výdajů souvisejících s reprodukcí investičního majetku (10), výdaje na sportovní reprezentaci (11).

Na rozdíl od roku 2003 neobsahuje rozpočet výdaje na Národní program výzkumu a rozvojovou zahraniční pomoc (12) a naopak v roce 2004 přibyly výdaje na financování komunitárních odpadů (13) a výdaje na odstraňování škod způsobených povodněmi v roce 2002 (14).

Srovnání rozpočtu roku 2003 a 2004



### Charakteristika školství podle teorie potřeb a globálního zaměření

Potřeba představuje nějaký pocíťovaný nedostatek. Ve školství se jedná o uspokojování potřeb vzdělávání (celoživotního). I když Základní školu, resp. 9-letou povinnou školní docházku nepovažují děti za uspokojení svých potřeb, ale jako „nutné zlo“, střední školu si již vybírají

s ohledem na své zájmy, apod. Vysoká škola už je pouze jen jejich volbou (po splnění přijímacích zkoušek a přijetí).

Školství neposkytuje pouze čistě veřejné statky (vyloučení ze spotřeby je možné, neustálý vzrůstající počet spotřebitelů způsobuje tlak na kapacity a nebezpečí přetížení, což způsobuje snížení kvality pro všechny spotřebitele). Poskytuje veřejně prospěšné statky, které nelze ponechat na iniciativě soukromých podnikatelů. Jejich fungování financuje, ovlivňuje a řídí z větší či menší části stát. Kromě školství sem patří např. zdravotnictví, státní správa, obrana státu, policie, atd.

### **Pracovní činitelé při realizaci poslání, měření výkonů a posouzení užitků tohoto odvětví.**

<i><b>MZDY</b></i>	<i><b>1</b></i>
<i><b>MATERIÁL</b></i>	<i><b>2</b></i>
<i><b>ENERGIE</b></i>	<i><b>3</b></i>
<i><b>HMOTNÝ A NEHMOTNÝ</b></i>	<i><b>2</b></i>
<i><b>INVESTIČNÍ MAJETEK</b></i>	

Příklady výkonu a kvality:

#### **vzdělání/kvalita učitelů**

Škola je nedílnou součástí vzdělávací soustavy státu. Základní vzdělání je základem vzdělanosti obyvatel země. Posláním a cílem školy je uspokojování potřeby vzdělání svých žáků./ Zvyšování kvalifikace vyučujících a participace školy na těchto aktivitách.

#### **Potřeby žáka/přání žáka**

Jedná se o potřeby nižšího řádu jako jsou bezpečí a ochrana (šíkana, zima v učebnách, atd.)./ Přání jsou odlišná podle věku, prostředí do kterého je člověk začleněn a jeho individuality. Někdo se cítí být celoživotně vzdělán po úspěšném získání výučního listu, pro jiného až po dokončení doktorandského studia na VŠ.

#### **Vnější faktory efektivnosti:**

- konkurenční prostředí uvnitř veřejného sektoru by měla smysluplně vytvářet veřejná správa, který veřejný sektor řídí.

Konkurenční prostředí je součástí mikroprostředí školy. Trh školských služeb je dynamický celek, který se neustále mění. Možnost ovlivnění chování konkurence školou existuje, ale je omezená. V každém případě je rozhodování vedení školy

determinováno aktivitami konkurence. Každodenní praxe ukazuje, že školní trh již reálně existuje a že konkurence na něm existuje, ale v souvislosti se změnami ekonomických a demografických podmínek i sílí. Žádný ředitel školy se nemůže dovolit konkurenci ignorovat. Školy si konkurují zejména v získání zdrojů potřebných pro jejich přežití a rozvoj. Jedná se především o:

- ▶ získání žáků, resp. Studentů v žádoucím množství a kvalitě
  - ▶ získání kvalitních pedagogů, ať již absolventů nebo zkušených učitelů
  - ▶ získání finančních prostředků mimo normativ (získání grantů, přízně sponzorů, napojení na mezinárodní projekty EU, atd.)
  - ▶ získání kladné pozornosti a hodnocení veřejnosti, tzv. goodwill.
- jako vnější faktor bych uvedla množství škol. Počínaje těmi základními, kdy na počtu žáků ve třídě je závislý i výše rozpočtu z MŠMT na daný rok. Proto se každá škola snaží získat co nejvíce žáků pro školní rok. Nehledě na problémy, které mají školy s tzv. malotřídkami – migrace lidí z vesnic do města, pokles porodnosti způsobuje nedostatek dětí na vesnicích.

#### **Vnitřní faktory efektivnosti:**

- Věda a technika – využití poznatků, např. z vědních oborů veřejná ekonomie, management, informační systémy, statistika, atd.

Nové PC

- Kvalifikace pracovníků – na tento faktor je veřejný sektor takřka bytostně vázán ve všech odvětvích.

Nízká úroveň učitelů – lidé s vysokoškolským vzděláním nechtějí učit, kvůli nedostatku peněz v tomto sektoru. I po zvýšení mezd, resp. Pouze základu mzdy, je plat učitele stále ještě nižší než jsou požadavky učitelů.

Problematika kvality školy se stává stále častěji předmětem diskuze nejen jednotlivých subjektů vzdělávací soustavy, ale také široké veřejnosti. Nejen v řadě vyspělých zemí, ale i u nás byly vytvořeny nové procedury a mechanismy hodnocení kvality škol. Tyto procedury se nazývají evaluace škol. Rozumí se jí vyhodnocení všech aktivit řízení školy včetně komplexního hodnocení kvality jejího vzdělávacího programu.