

Ekonomie trhů práce

přednáška 3



Ekonomie trhů práce / opakování(?)

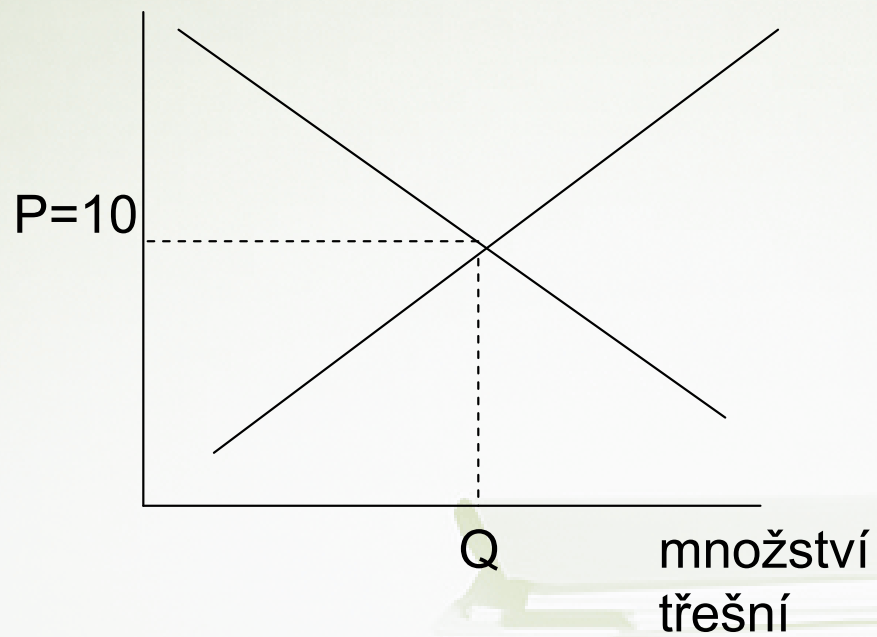
- Trh práce = trh primárního výrobního faktoru
- Schopnost práce vázána na člověka
 - Lidé jsou jedineční...individuální S^L je determinována osobností jednotlivce
- Práce - reálná existence v podobě specifických profesí - profesní pracovní trhy

- D^L - na rozdíl od poptávky po práci jde o poptávku odvozenou
- S^L - nabídku práce určuje spotřebitelova volba nejužitečnější kombinace času pracovního a volného



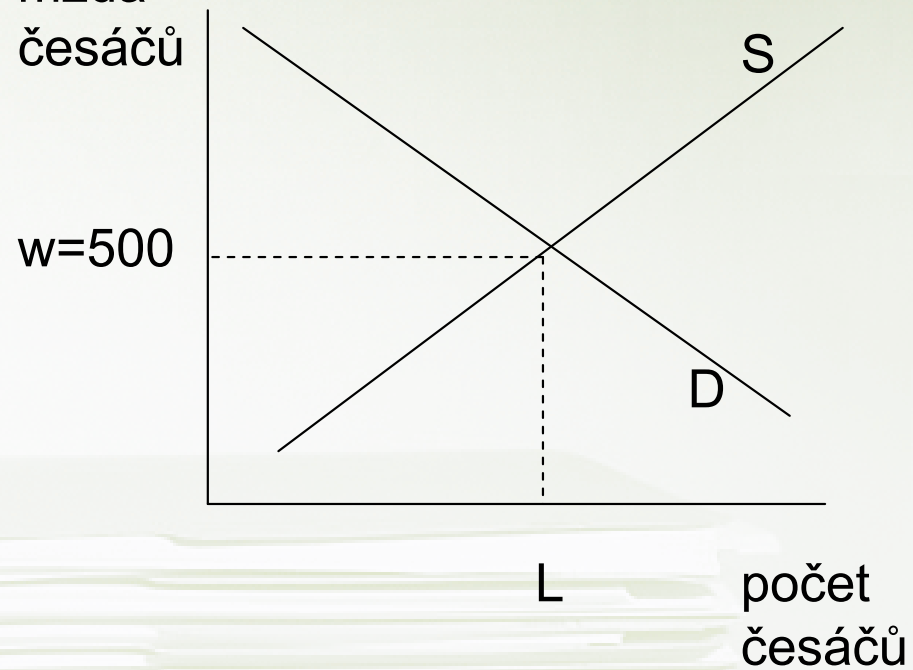
Trh třešní

cena



Trh práce česáčů

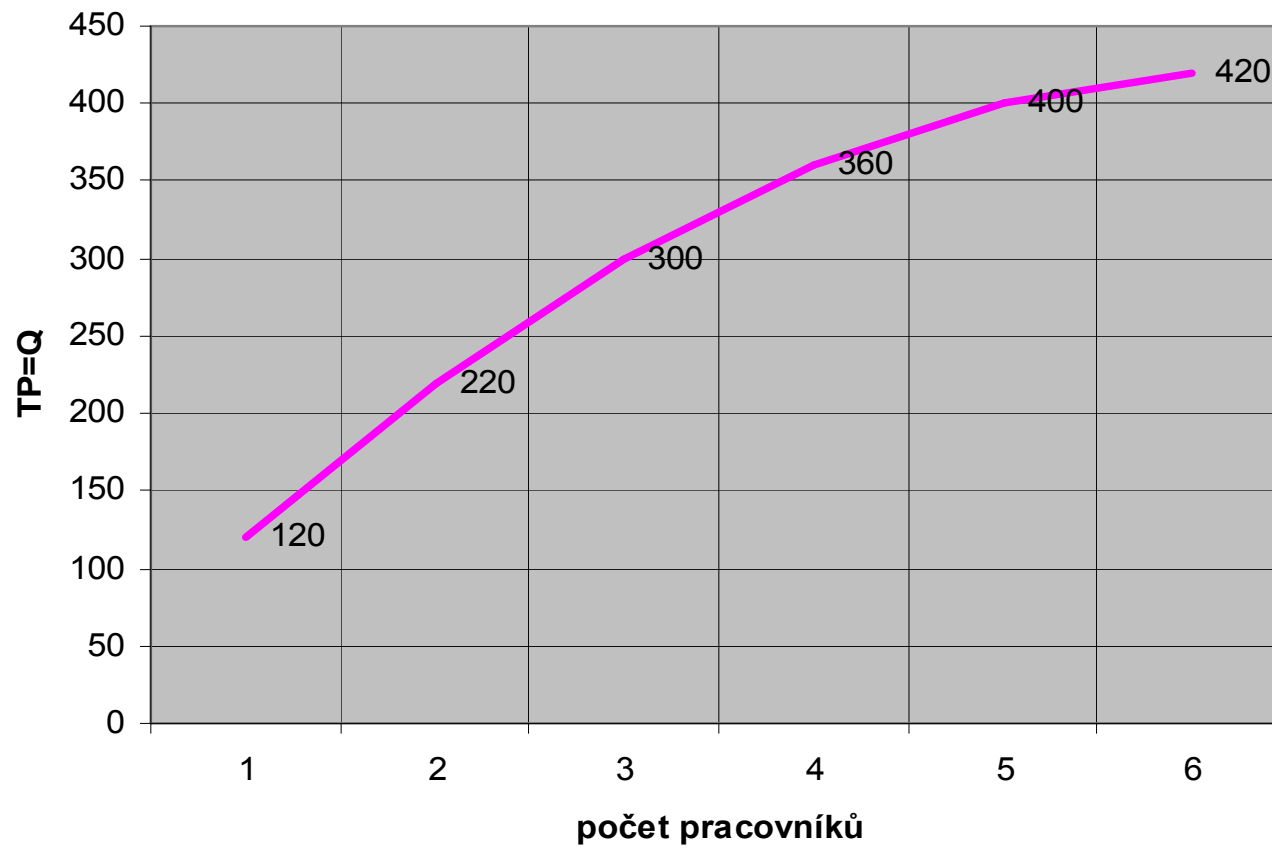
mzda
česáčů



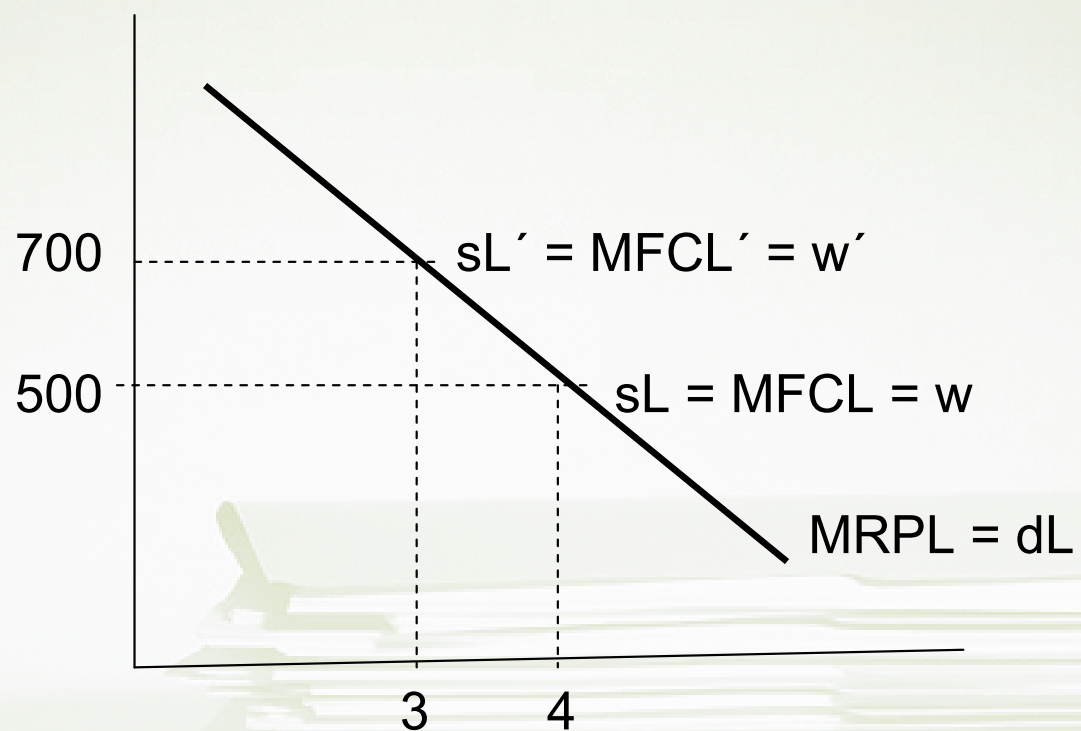
Poptávka firmy po práci

Poptávka po práci L	Celkový produkt TP	Mezní produkt $MP = \Delta TP / \Delta L$	Hodnota mezního produktu $MRPL = MP \times P$	Mezní náklad (mzda) $MFCL = w$	Mezní zisk
1	120	120	1200	500	700
2	220	100	1000	500	500
3	300	80	800	500	300
4	360	60	600	500	100
5	400	40	400	500	-100
6	420	20	200	500	-300

Produkční funkce



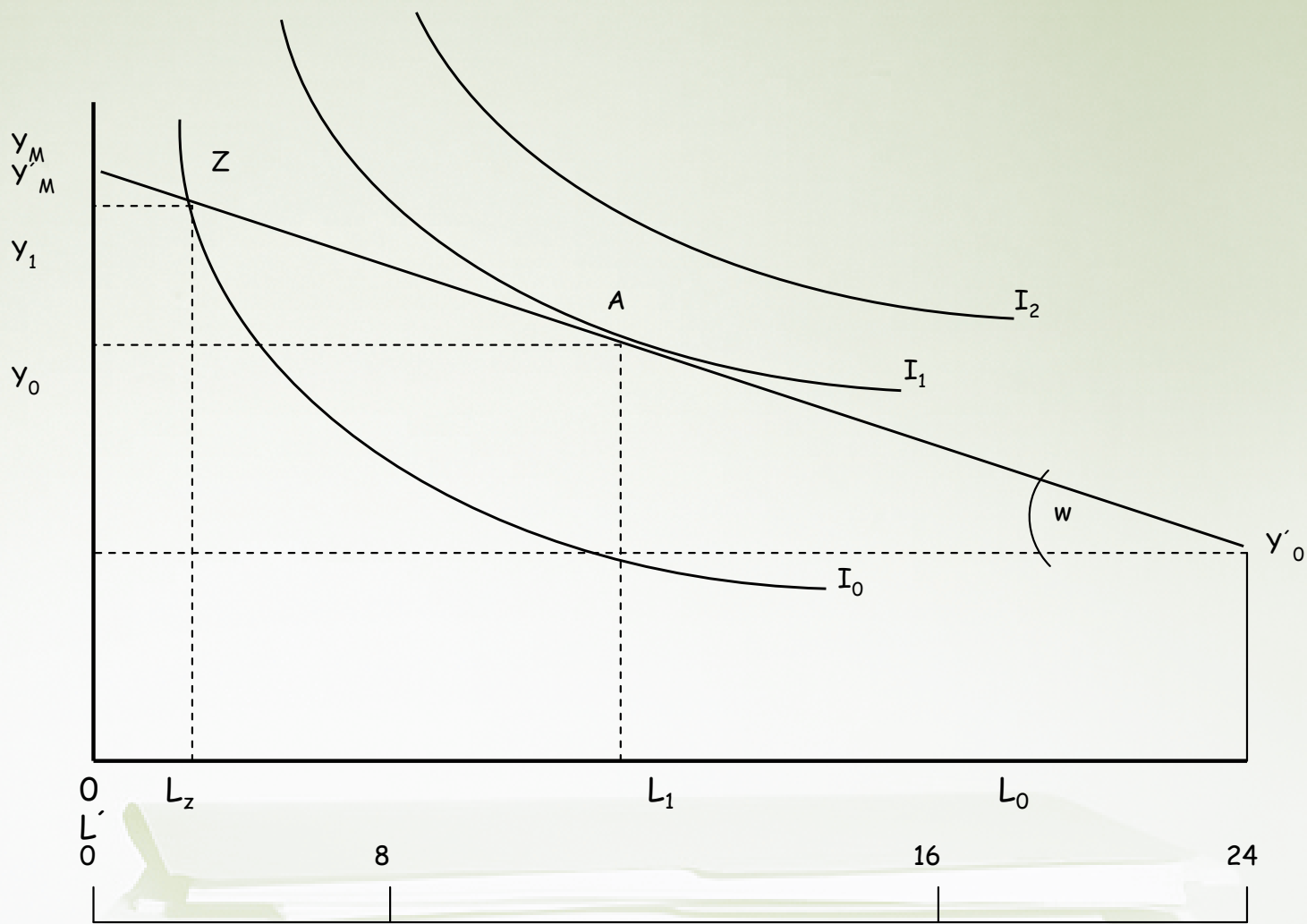
Rovnováha firmy



Nabídka práce

...volba mezi spotřebou a volným časem

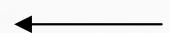




Hodiny volného času za den, L



Hodiny věnované práci za den, H



Indiferenční křivky

- Křivku I_0 označujeme jako indiferenční křivku, znázorňující různé kombinace volného času (L) a důchodu (Y), jakožto výsledku určitého počtu odpracovaných hodin. Tyto kombinace, kterých je na dané indiferenční křivce nekonečně mnoho, potom vedou ke stejné úrovni užitku.
- Její negativní sklon značí, že aby byl jednotlivec ochoten se vzdát určité části svého volného času, musí to být kompenzováno odpovídajícím nárůstem důchodu (a opačně). **Mezní míra substitute** volného času za důchod je definována jako objem důchodu, který musí být obětován, jestliže pracovník, při dané úrovni užitku spotřebuje jednotku volného času navíc.
- Z obrázku navíc vyplývá i snižující se mezní míra substitute. Co to znamená? Při nízkém důchodu musí být jeho další snížení kompenzováno vyšším nárůstem volného času, má-li být zachována daná úroveň užitku. A naopak: při nízké úrovni důchodu je pracovník ochoten obětovat značnou část volného času pro získání relativně nízkého objemu dodatečného důchodu. Mimochodem: toto si jistě dovedete představit, v tomto případě jistě nejde o teorii odtrženou od života 😊.

Rozpočtové omezení

- Teoreticky, kdyby člověk mohl věnovat celý svůj den pouze práci, jeho příjem by dosáhl objemu $24w$, tedy hodinová mzda vynásobená počtem hodin celého dne. $24w$ je tedy objem důchodu, který si jednotlivec vydělá, pokud věnuje veškerý svůj čas právě práci. Za každou hodinu, kterou by nyní pracovník věnoval volnému času, by bylo nutno obětovat hodinovou mzdu (w).
- Při dané hodinové mzdě si tedy může pracovník zvolit více volného času a vzdát se tak části důchodu a tedy části spotřeby, anebo si může zvolit více práce, tím pádem více peněz a spotřeby, ale také méně volného času. Přitom jeho užitek zůstává stejný.
- Linie rozpočtu $L'Y'OZY'M$ na obrázku ilustruje omezení, kterému každý člověk podléhá. Pokud jednotlivec vůbec nepracuje, jeho důchod je dán úrovní Y_0 . Této úrovni důchodu, kterou člověk disponuje, přestože nepracuje, říkáme nepracovní důchod (non-labour income). Jakékoliv úroveň důchodu nad úrovní Y_0 může být dosaženo už pouze nahrazením části volného času za práci. Rozpočtové omezení nad touto úrovní má tedy lineární sklon daný vyšší hodinové mzdy (w).

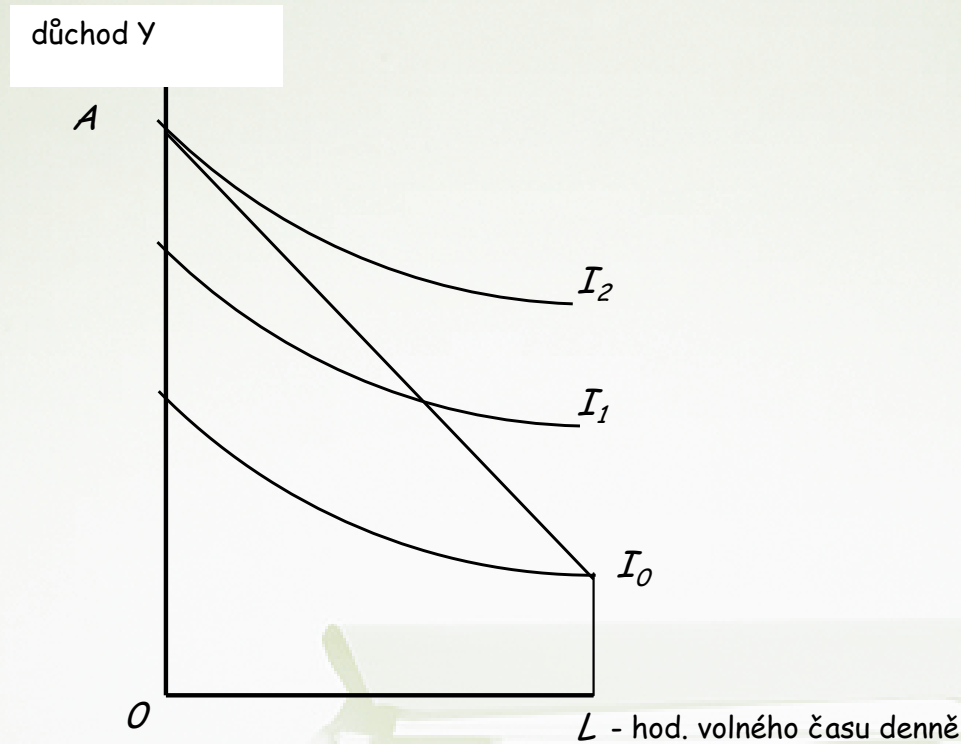
Optimum,

tedy situace, kdy člověk dosahuje nejvyššího užitku při daném rozpočtovém omezení,
je tam,
kde se linie rozpočtu dotýká nejvýše položené
indiferenční křivky.

- Výše uvedený obrázek odpovídá „normálnímu“ pracovníkovi, který, aby dosáhl užitku, musí **kombinovat jak práci, tak volný čas**. Teorie ale rozeznává extrémní případy.

Ty si pro jednoduchost nazvěme „**workoholik**“ a „**non-participant**“.

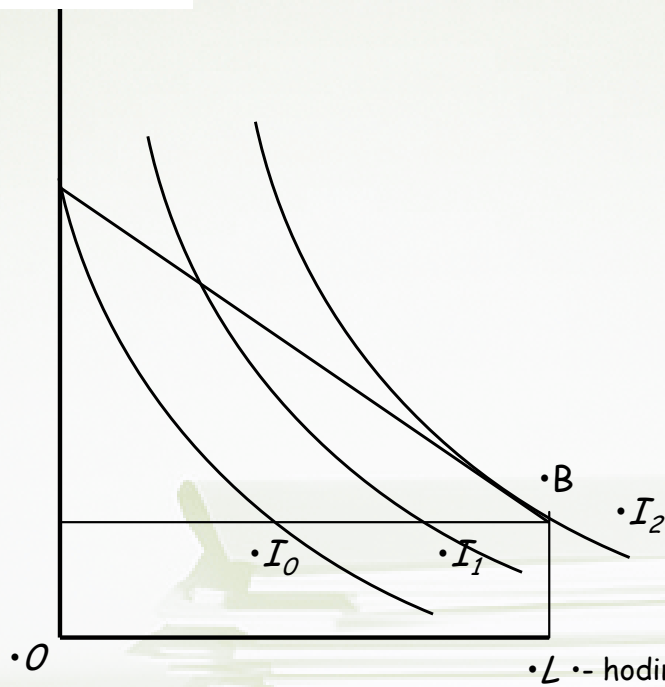
workoholik



Indiferenční křivky tohoto člověka jsou v celém svém průběhu méně strmé, než rozpočtové omezení. Z toho plyne, že jeho užitek je maximalizován v bodě A - jinými slovy, při dané výši hodinové mzdy jedinec maximalizuje svůj užitek, věnuje-li práci každou dostupnou hodinu, v extrému tedy celý den.

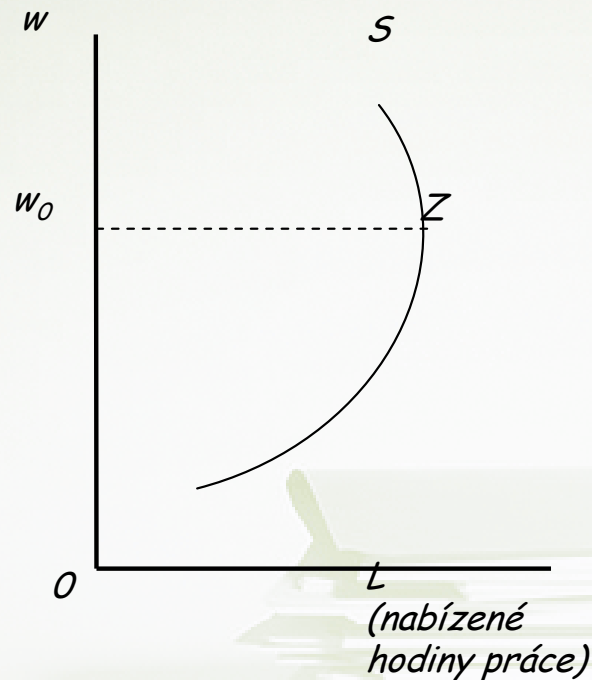
non-participant

•důchod Y




•Indiferenční křivky tohoto člověka jsou v celém svém průběhu strmější než rozpočtové omezení. Z toho plyne, že jeho užitek je maximalizován v bodě B - jinými slovy, při dané výši hodinové mzdy jedinec maximalizuje svůj užitek, věnuje-li volnému času každou dostupnou hodinu, v extrému tedy celý den. Takový člověk se pracovního procesu neúčastní, odtud „non-participant“.

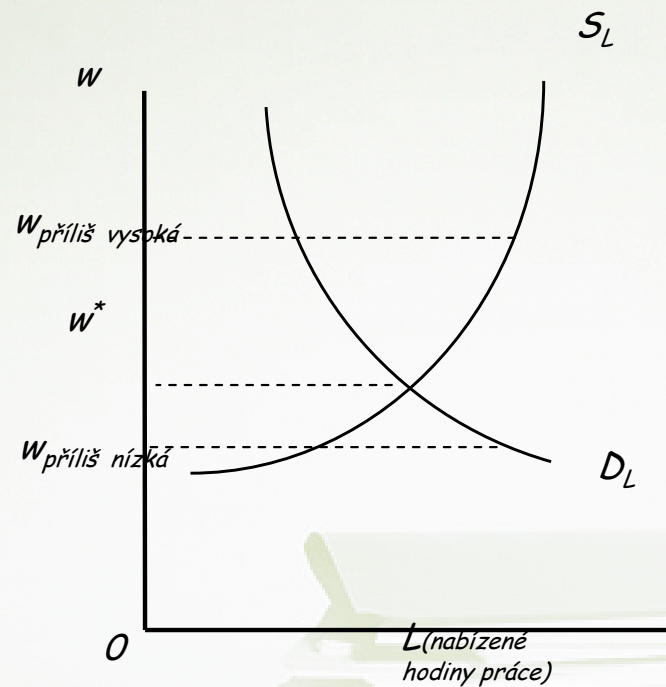
„normální“ člověk



Toto je standardně uváděný tvar křivky individuální nabídky práce. Až do úrovně mezd w_0 bude člověk nahrazovat volný čas prací (tzv. substituční efekt). Poté se začne projevovat efekt důchodový. To znamená: s rostoucí mzdovou sazbou roste idůchod jedince, který tak chce spotřebovávat jak více statků a služeb, tak i více volného času. Výsledkem je, že od určité výše mzdové sazby nabízené množství práce klesá.

Pozor: tento bod zlomu (Z) leží pro každého z nás někde jinde, jde o zcela individuální veličinu.

- **Tržní nabídka práce** takovýto tvar nemá, naopak její tvar je takový, na jaký jsme zvyklí, tedy rostoucí s rostoucí mzdou.
- A jak je to s **tržní poptávkou po práci**? Tak především, v tomto případě budeme o poptávce po práci hovořit jako o poptávce odvozené. Primární je poptávka po statcích a službách, z ní potom vyplývá poptávka po těch, kdo jsou tyto výrobky a služby schopni vyprodukovat.
 -  Pro úplné pochopení problematiky poptávky po práci prostudujte strany 13-16, pramen *Brožová 2003*.



Rovnováha na trhu práce je v ideálním případě dána střetem nabídky a poptávky. Obrázek však znázorňuje i dva další možné případy, tedy situace, kdy je mzda příliš vysoká a na trhu tedy vzniká převis nabídky práce nad poptávkou a situace opačná, tedy převis poptávky při mzdě nižší, než je mzda tržní.

Pozor: realita má do ideálu tržní mzdy většinou daleko. Skutečná výše mezd je výsledkem mnoha různých, často velmi silných, netržních vlivů.

Zaměstnanost

MPSV pro hodnocení vývoje na trhu práce využívá pro oblast zaměstnanosti údaje ČSÚ především z Výběrových šetření pracovních sil (VŠPS).



Výběrové šetření pracovních sil (VŠPS)

Předmětem šetření ve VŠPS jsou domácnosti bydlící v náhodně vybraných bytech. Šetření podléhají všechny osoby obvykle bydlící ve vybraném bytě, přičemž není rozhodující a není ani sledováno, mají-li zde pobyt trvalý, přechodný, dlouhodobý nebo nehlášený. Výjimkou jsou vojáci základní služby, kteří jsou z praktických důvodů šetřeni v místě svého bydliště před nástupem do vojenské služby. U osob mladších než 15 let se sledují jen základní údaje týkající se vztahu k osobě v čele domácnosti, věku, pohlaví, národnosti a státní příslušnosti. Za osoby starší 15 let se vyplňují další otázky, které popisují jejich uplatnění na trhu práce. Šetření se nevztahuje na osoby bydlící dlouhodobě v hromadných ubytovacích zařízeních. Z toho důvodu jsou údaje za určité skupiny obyvatelstva, zejména za cizí státní příslušníky žijící a pracující na území republiky, k dispozici v omezené míře. Podle doporučení EUROSTAT lze údaje za tyto osoby získat buď z administrativních zdrojů nebo zvláštním šetřením organizovaným zásadně mimo rámec VŠPS.

Zaměstnaní jsou všechny osoby 15leté a starší, které během referenčního týdne příslušely do kategorie placení zaměstnaní nebo zaměstnaní ve vlastním podniku. Pro účely zjišťování je pojem práce interpretován jako práce alespoň po dobu jedné hodiny v referenčním týdnu. Za zaměstnané jsou považováni i učni, kteří dostávají mzdu, plat nebo odměnu podle stejného principu jako jiné osoby. Obdobně studenti, osoby v domácnosti a další osoby zabývající se především mimoekonomickými aktivitami, kteří však v referenčním období byli navíc v zaměstnání, jsou také považováni za zaměstnané. Do skupiny zaměstnaných naopak nejsou automaticky zahrnovány osoby na další mateřské (rodičovské) dovolené, jejichž postavení má podle metodiky Mezinárodní organizace práce (ILO) odlišný charakter.

Nezaměstnanost

Pro nezaměstnanost MPSV využívá údaje ČSÚ z VŠPS a statistiky MPSV z administrativních dat úřadů práce.

Rozdíly v metodě zjišťování údajů o počtu registrovaných uchazečů o zaměstnání po linii úřadů práce a zjišťování počtu nezaměstnaných podle výsledků VŠPS:

Velikost souboru

- MPSV - úplná evidence registrovaných uchazečů o zaměstnání.
- ČSÚ VŠPS - výběrový soubor zahrnuje osoby bydlící v 0,6 % všech trvale obydlených bytů ČR (jedná se o 54 tisíc respondentů 15letých a starších). Všechny údaje z výběrového souboru jsou převáděny na věkovou strukturu obyvatelstva podle demografické projekce středních čtvrtletních stavů pro výběrové šetření pracovních sil.

Způsob zjišťování

- MPSV - podmínky registrace a vyřazování uchazečů o zaměstnání jsou spolu s definicí uchazeče o zaměstnání stanoveny zákonem 435/2004 Sb., o zaměstnanosti. O zprostředkování se občan uchází u toho úřadu práce, v jehož správním obvodu má bydliště.
- ČSÚ VŠPS - dobrovolné anonymní zjišťování za osoby obvykle bydlící (nikoliv trvale bydlící) ve vybraných bytech. Shodně s metodikou EUROSTAT nejsou zjišťovány údaje za osoby bydlící mimo byty, tedy ani za osoby bydlící v hromadných ubytovacích zařízeních.

Obsah ukazatelů

MPSV – pojem uchazeč je podrobně vymezen zákonem 435/2004 Sb., o zaměstnanosti.

Uchazečem o zaměstnání může podle § 25 být (pokud zákon nestanoví jinak) pouze fyzická osoba, která není v pracovním nebo obdobném vztahu, ani nevykonává samostatnou výdělečnou činnost ani se nepřipravuje soustavně pro povolání a osobně požádá o zprostředkování vhodného zaměstnání úřad práce. Uchazeč o zaměstnání je mimo jiné z evidence vyřazen, jestliže bez vážných důvodů odmítne nastoupit do vhodného zaměstnání nebo úmyslně maří součinnost s úřadem práce při zprostředkování zaměstnání. Samozřejmě evidence na úřadě práce je ukončena nástupem do zaměstnání nebo k přípravě na povolání. Ukončit evidenci lze i na základě vlastní žádosti uchazeče. Zákon tedy nevylučuje, aby byli uchazeči o zaměstnání např. dočasně práceneschopní lidé, osoby na další rodičovské dovolené, nebo ti, jimž byl přiznán starobní důchod (včetně trvale a dočasně kráceného).

MPSV ve snaze maximálně přiblížit metodiku registrované nezaměstnanosti metodice ILO zavádí ukazatel tzv. **dosažitelní uchazeči**. Jedná se o uchazeče o zaměstnání, kteří mohou bezprostředně nastoupit do zaměstnání při nabídce vhodného pracovního místa, tj. evidovaní nezaměstnaní, kteří nemají žádnou objektivní překážku pro přijetí zaměstnání. Za dosažitelné se nepovažují uchazeči o zaměstnání ve vazbě, ve výkonu trestu, na základní, náhradní nebo civilní vojenské službě, uchazeči v pracovní neschopnosti, uchazeči, kteří jsou zařazeni na rekvalifikační kurzy, nebo uchazeči, kteří vykonávají krátkodobé zaměstnání, a dále uchazeči, kteří pobírají peněžitou pomoc v mateřství nebo kterým je poskytováno hmotné zabezpečení po dobu mateřské dovolené.

- ČSÚ VŠPS - nezaměstnaní jsou podle metodiky ILO a metodiky EUROSTAT všechny osoby 15leté a starší, které ve sledovaném období (referenčním týdnu) souběžně splňovaly tři nutné podmínky:
 - nebyly zaměstnané,
 - hledaly aktivně práci,
 - byly připraveny k nástupu do práce, tj. během referenčního období byly k dispozici okamžitě nebo nejpozději do 14 dnů pro výkon placeného zaměstnání nebo zaměstnání ve vlastním podniku.

Pokud osoby nesplňují alespoň jednu ze tří uvedených podmínek, jsou klasifikovány jako zaměstnané nebo ekonomicky neaktivní. Jedinou výjimkou je skupina osob, které práci nehledají, protože ji již našly a jsou schopny nástupu do 14 dnů. Tyto osoby jsou podle definice EUROSTAT zařazeny rovněž mezi nezaměstnané.

- ČSÚ VŠPS - nezaměstnaní jsou podle metodiky ILO a metodiky EUROSTAT všechny osoby 15leté a starší, které ve sledovaném období (referenčním týdnu) souběžně splňovaly tři nutné podmínky:
 - nebyly zaměstnané,
 - hledaly aktivně práci,
 - byly připraveny k nástupu do práce, tj. během referenčního období byly k dispozici okamžitě nebo nejpozději do 14 dnů pro výkon placeného zaměstnání nebo zaměstnání ve vlastním podniku.

Pokud osoby nesplňují alespoň jednu ze tří uvedených podmínek, jsou klasifikovány jako zaměstnané nebo ekonomicky neaktivní. Jedinou výjimkou je skupina osob, které práci nehledají, protože ji již našly a jsou schopny nástupu do 14 dnů. Tyto osoby jsou podle definice EUROSTAT zařazeny rovněž mezi nezaměstnané.

Zásadní diference mezi oběma zdroji je v absolutní hodnotě počtu registrovaných uchazečů o zaměstnání a počtu nezaměstnaných. Projevuje se několik faktorů:

Od roku 2002 byl plně **harmonizován dotazník VSPS se standardem EUROSTAT včetně pořadí otázek** kladených respondentovi. Prioritou je dotaz na **ekonomickou aktivitu respondentů v referenčním týdnu**. Jestliže respondent uvedl, že v tomto týdnu **pracoval alespoň 1 hodinu, je striktně podle metodiky ILO klasifikován jako osoba v zaměstnání**. Proti předcházející praxi, kdy byly osoby přednostně dotazovány na obvyklé ekonomické postavení v delším časovém období, současná úprava opravňuje k předpokladu, že kladná odpověď na zaměstnání v referenčním týdnu výrazně ovlivňuje následné odpovědi na otázky o obvyklém ekonomickém postavení a především o jejich registraci na úřadech práce. ČSÚ nemá možnost vzhledem k nutnosti dodržení anonymity a dobrovolnosti účasti ve výběrovém šetření porovnávat zjištěné údaje s jinými zdroji, např. s evidencí ÚP. Z vývoje diference mezi počty registrovaných uchazečů o zaměstnání na úřadech práce a počtu těchto uchazečů zjištěného ve výběrovém šetření lze usuzovat, že vliv obsahové změny dotazníku se projevil ve snížení počtu nezaměstnaných ve VŠPS v rozmezí 30-50 tis. osob.

Od roku 2000, kdy jsou k dispozici porovnatelné údaje, vzrostl počet nevyšetřených domácností a situace se zhoršila zejména po SLBD 2001. Sociální skladba domácností, které odmítly spolupracovat, je podle zkušeností pracovníků ČSÚ odlišná od sociální struktury vyšetřených domácností (vyšší podíl nezaměstnaných). Díky zintenzivnění kontaktů terénních pracovníků statistiky s domácnostmi respondentů non-response v posledních čtvrtletích šetření klesla, i když celková nezaměstnanost stoupla.

Rozdíly údajů o nezaměstnanosti mezi oběma zdroji jsou obvyklé. Z porovnání s členskými a ostatními kandidátskými zeměmi EU vyplývá, že diference mezi obecnou mírou nezaměstnanosti z VŠPS a registrovanou mírou nezaměstnanosti v ČR je nižší než ve většině těchto zemí. Rozdíl mezi obecnou mírou nezaměstnanosti a mírou registrované nezaměstnanosti je v řadě zemí značný a lze z toho usuzovat, že oboustranné statistické odchýlení je důsledkem především odlišností v legislativě a míře aktivní politiky zaměstnanosti a dalších oblastí sociální politiky jednotlivých zemí.

MPSV ve snaze maximálně přiblížit metodiku registrované nezaměstnanosti metodice ILO **změnilo** počínaje měsícem červencem 2004 **metodiku výpočtu míry nezaměstnanosti**.

Nová definice výpočtu registrované míry nezaměstnanosti:

$$\frac{\text{dosažitelní uchazeči o zaměstnání evidovaní na ÚP}}{\text{pracovní síla}} * 100$$

Čítatel: přesná evidence registrovaných - dosažitelných, neumístěných uchazečů o zaměstnání občanů ČR a občanů EU(EHP), vedená úřady práce podle bydliště uchazeče ke konci sledovaného měsíce.

Jmenovatel: pracovní síla, tj. počet zaměstnaných v národním hospodářství s jediným nebo hlavním zaměstnáním podle výsledků výběrových šetření pracovních sil - VŠPS (klouzavý průměr posledních čtyř čtvrtletí) + počet pracujících cizinců ze třetích zemí s platným povolením k zaměstnávání, zaměstnaných občanů EU registrovaných ÚP (klouzavý průměr posledních 12 měsíců) a cizinců s platným živnostenským oprávněním (klouzavý průměr za poslední 4 čtvrtletí) + přesná evidence registrovaných - dosažitelných, neumístěných uchazečů o zaměstnání, občanů ČR a občanů EU(EHP), vedená úřady práce podle bydliště uchazeče (klouzavý průměr posledních 12 měsíců).

