

THEME 4

- **Public Expenditures, Public Programmes, Public Projects**
- **Efficiency and Effectiveness**
- **Factors of Public Expenditures Growth**

4. téma: Veřejné výdaje, veřejné projekty a veřejné výdajové programy - úvod od jejich analýzy

- vymezení základních pojmů**
- druhy veřejných výdajů a klasifikace**
- makroekonomické a mikroekonomické aspekty a dopady veřejných výdajů**
- faktory ovlivňující objem, strukturu a dynamiku veřejných výdajů**

Hlavní otázky v souvislosti s vymezením podstaty veřejných výdajů:

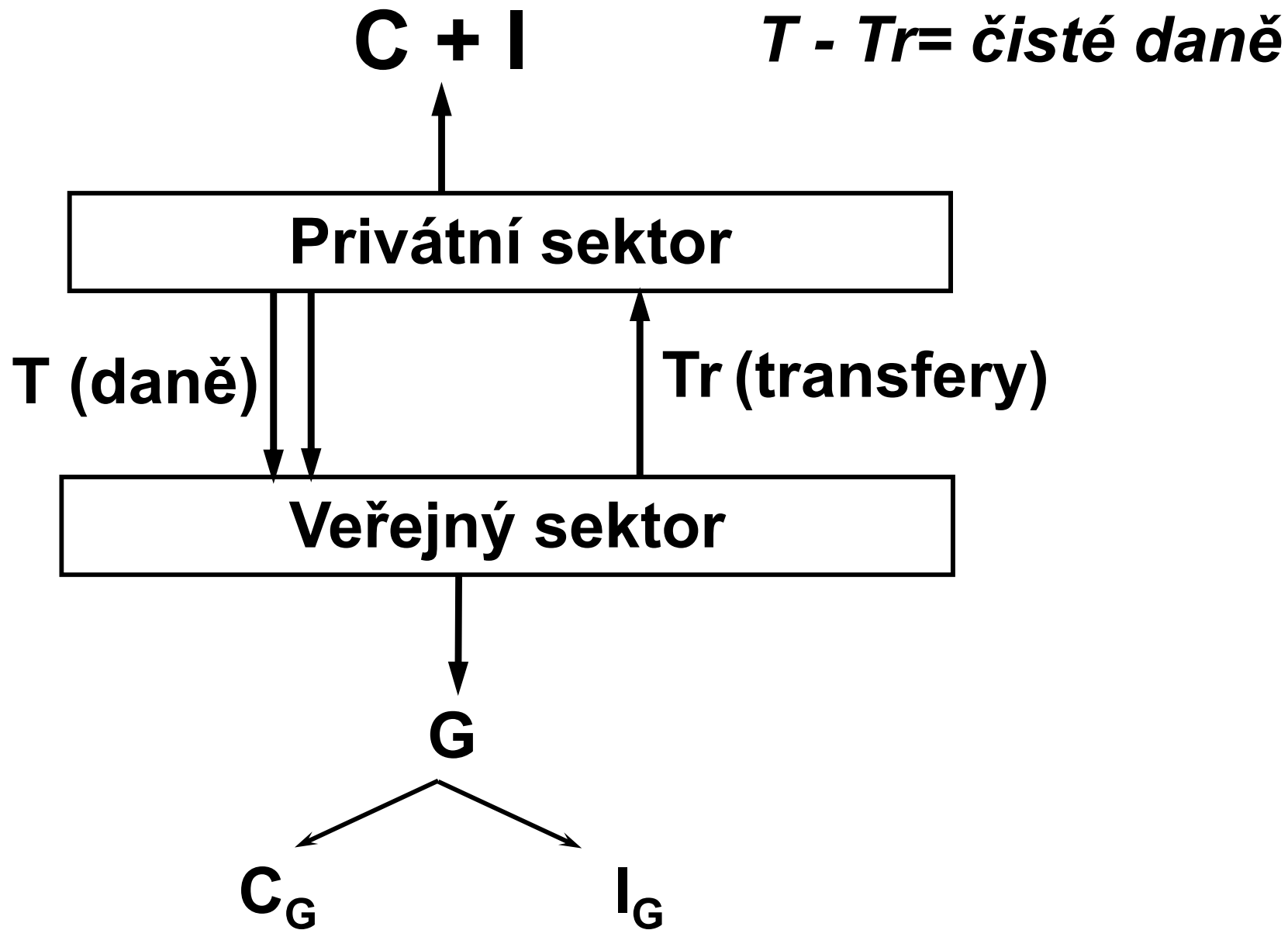
- 1. Co zahrnují (podstata)?**
- 2. Na co by měly být vynaloženy (účel)?**
- 3. Jaký by měl být jejich objem (kolik)?**
- 4. Z jakých zdrojů je krýt (z čeho)?**
- 5. Jaké jsou důsledky těchto veřejných výdajů (efekty)?**

VEŘEJNÉ VÝDAJE

```
graph TD; A[VEŘEJNÉ VÝDAJE] --> B[Veřejné výdaje (G) „ujídající“]; A --> C[Transfery (Tr) „neujídající“];
```

**Veřejné výdaje
(G) „ujídající“**

**Transfery (Tr)
„neujídající“**



Klasifikace výdajů:

a) běžné

– za zboží a služby

– úrokové platby

– subvence

– transfery

b) kapitálové

Klasifikace veřejných výdajů v různých institucích -

- **ČR: Rozpočtová skladba - v obecné podobě zákon 218/2000 Sb. “Rozpočtová pravidla republiky”**
- + **Vyhláška MF ČR 323/2002 Sb. o rozpočtové skladbě**
- **ČR: Národní účetnictví – podle ESA 95**

Makroekonomické aspekty veřejných výdajů:

- veřejné výdaje jsou nezbytnou součástí koloběhu příjmů a výdajů v ekonomice**
- veřejné výdaje na nákup zboží a služeb (G) tvoří důležitou část agregátní poptávky**
- veřejné výdaje G mohou působit jako multiplikační faktor ve fiskální politice státu**
- růst těchto výdajů ovlivňuje celkovou zaměstnanost a produkci v ekonomice**

Agregátní poptávka:

$$**Y = C + I + G + NX,**$$

$$**G = C_G + I_G**$$

C... spotřeba (consumption)

I... investice

NX... saldo export-import

Celé veřejné výdaje = G + Tr

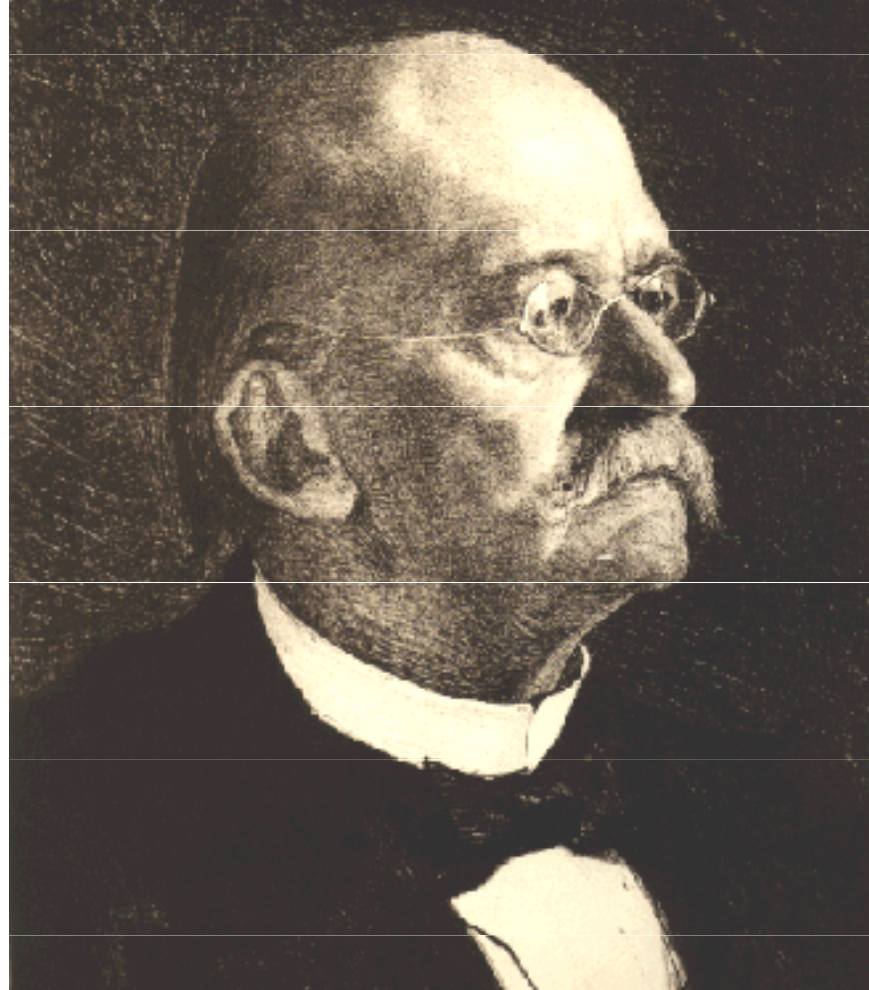
Tr... transfery

EMPIRICKÝ FAKT:

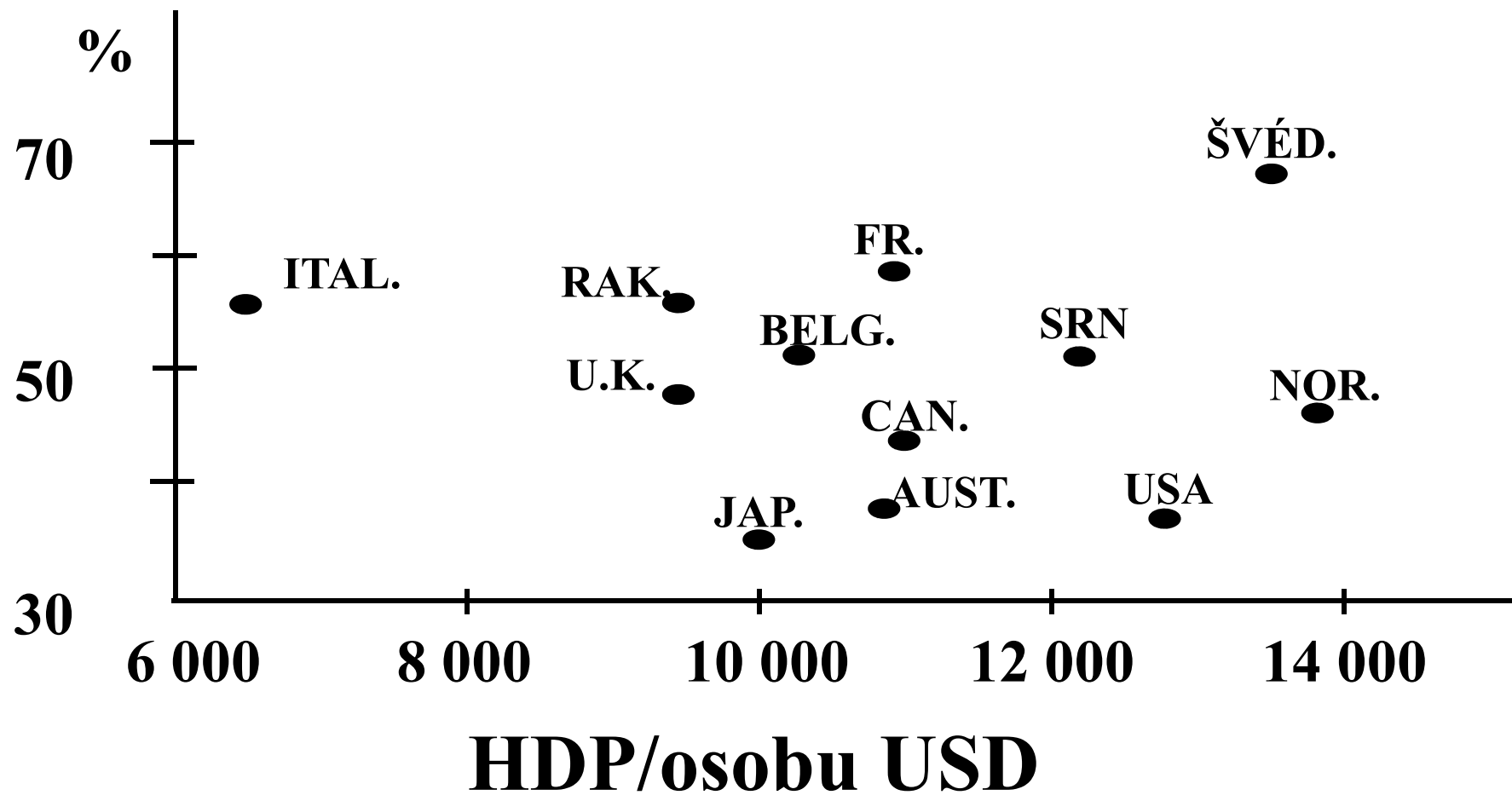
Veřejné výdaje rostou

Alfred Wagner – (1835 – 1917):

„S růstem důchodu na hlavu roste v ekonomice velikost veřejného sektoru“



Velikost veř. sektoru %HDP



DYNAMIKA VEŘEJNÝCH VÝDAJŮ

Elasticita veřejných výdajů k HDP:

$$E_{VV/HDP} = \frac{\frac{VV_{t+1} - VV_t}{VV_t}}{\frac{HDP_{t+1} - HDP_t}{HDP_t}}$$

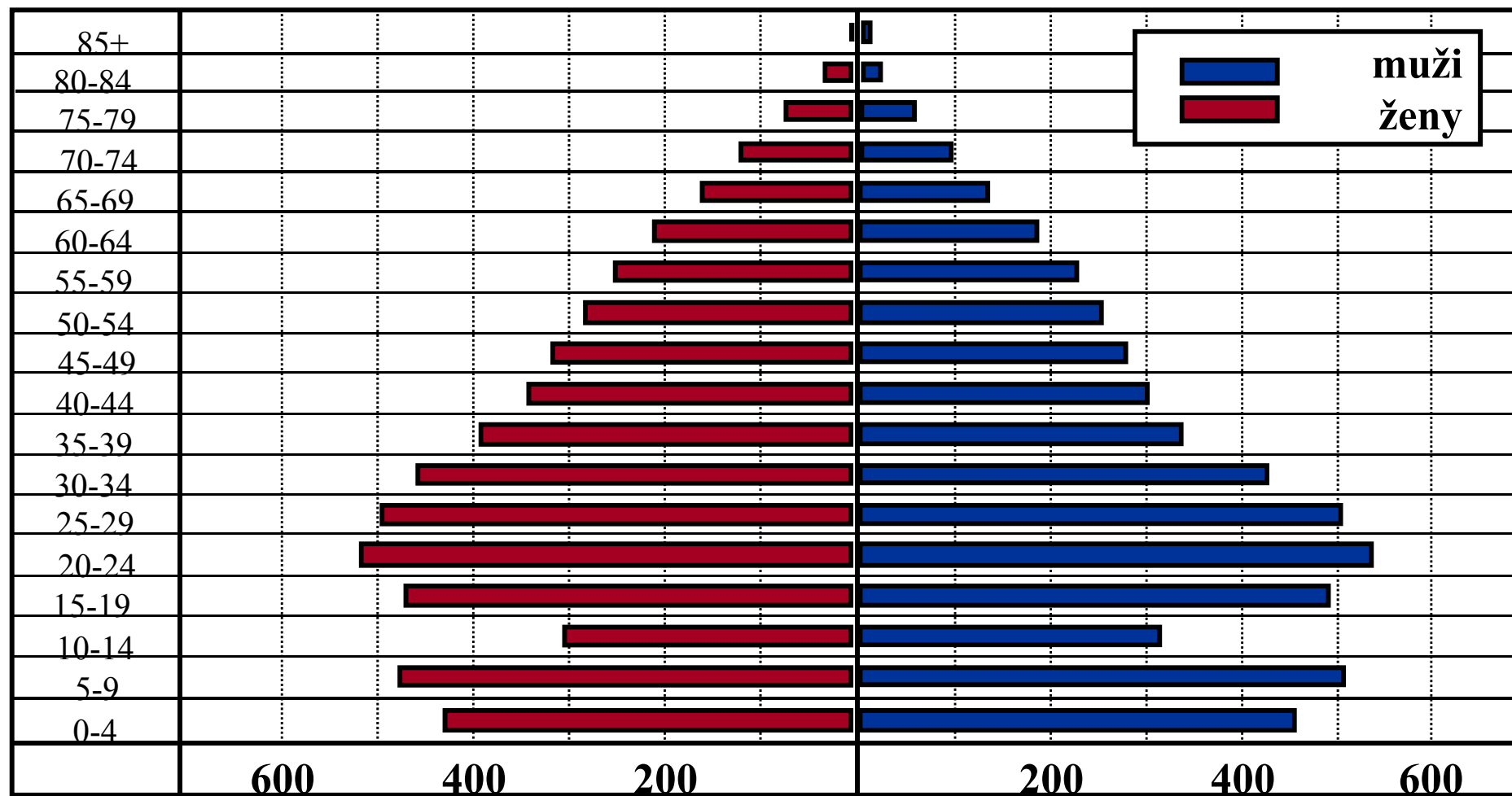
Faktory růstu veřejných výdajů:

- **sociální a demografické faktory**
- **prahové efekty, válečné události**
- **inflační tendence, vyšší nákladovost služeb**
- **technologické změny**
- **měkké rozpočtování**
- **politické zájmy a vlivy**

Stát blahobytu (welfare state)

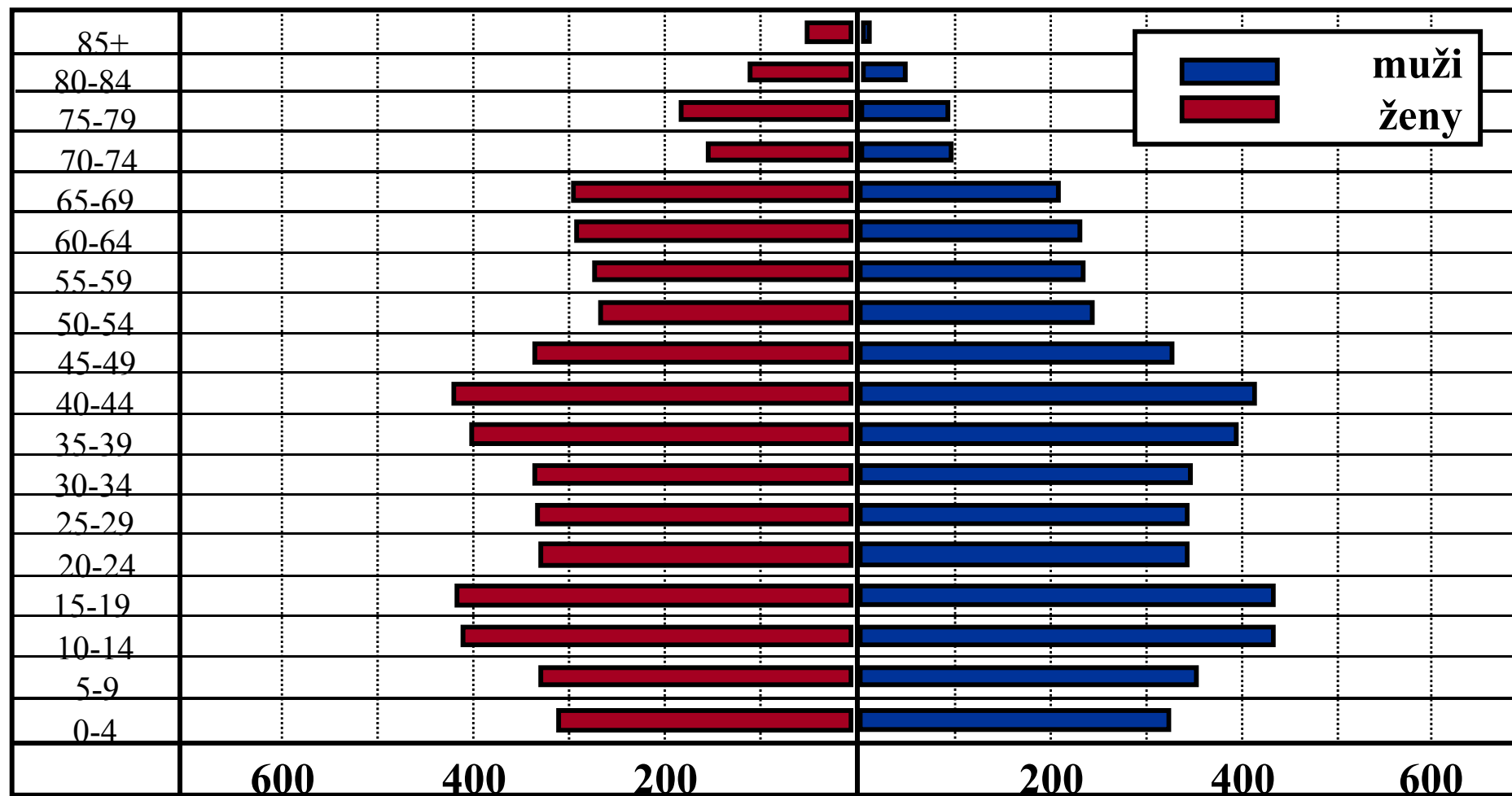
- **veřejné (státní) starobní důchody**
- **úrazové a invalidní pojištění**
- **pojištění v nezaměstnanosti**
- **nemocenské pojištění**
- **rodinné přídavky**
- **sociální podpory určitým skupinám obyvatelstva**
- **veřejné zdravotnictví**
- **podpora bydlení, potravinové programy**

Struktura ČR podle věkových skupin a pohlaví v roce 1930



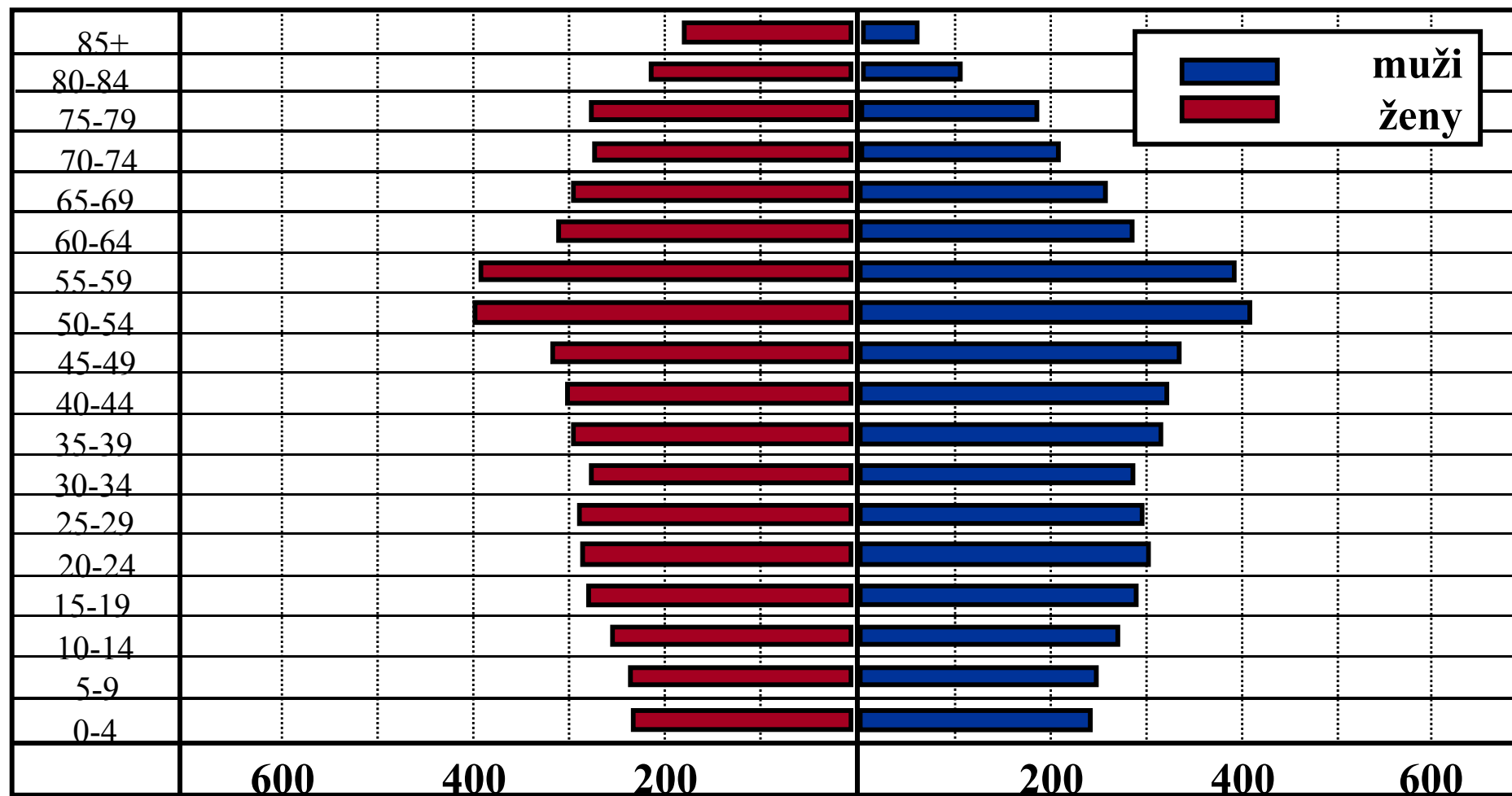
Populace (v tisících)

Struktura ČR podle věkových skupin a pohlaví v roce 1990



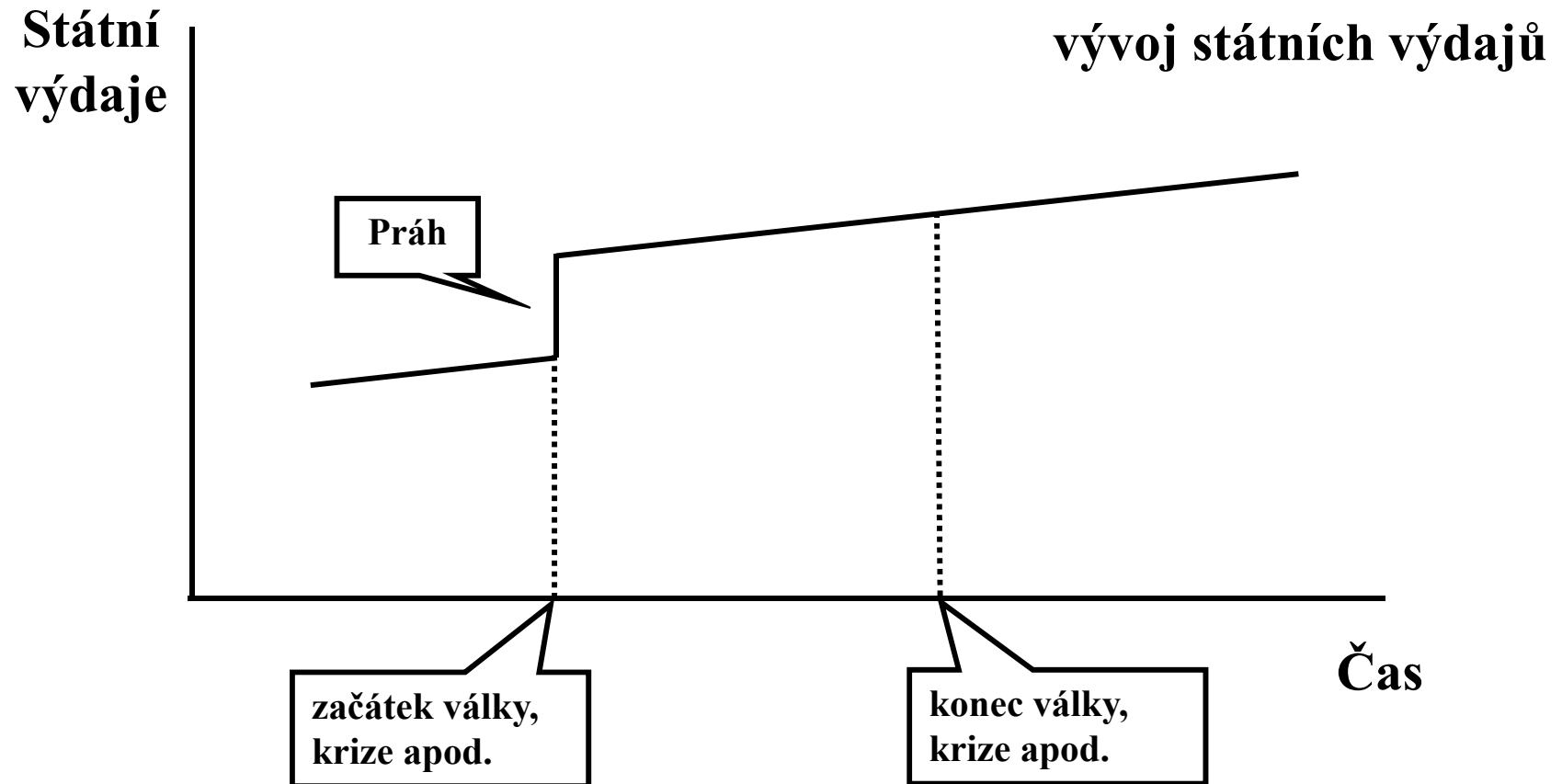
Populace (v tisících)

Struktura ČR podle věkových skupin a pohlaví v roce 2030



Populace (v tisících)

Prahový efekt



A. T. Peacock

J. Wiseman

William BAUMOL:

(The Cost Disease of the Personal Services)

$$\mathbf{X}_{vt} = \mathbf{aL}_{vt}$$

$$\mathbf{X}_{Pt} = \mathbf{b}e^{rt} \mathbf{L}_{Pt}$$

\mathbf{X}_{vt} , \mathbf{X}_{Pt} ... celk. výstup veřejného a
soukromého sektoru v čase t , \mathbf{L} ... množství
pracovní síly v sektorech

\mathbf{a} , \mathbf{b} ... konstanty, r ... exponent růstu pro-
duktivity v soukr.sektoru, t ... čas

**Předpoklad: mzdy v obou sektorech rostou
s růstem produktivity v soukromém sektoru:**

$$\mathbf{w}_t = \mathbf{w}_0 \mathbf{e}^{rt} \quad \dots \text{ pro oba sektory}$$

**Potom náklady na jednotku výstupu
ve veřejném a v soukromém sektoru:**

$$\mathbf{c}_{vt} = \frac{\mathbf{C}_{vt}}{\mathbf{X}_{vt}} = \frac{\mathbf{w}_0 \mathbf{e}^{rt} \mathbf{L}_{vt}}{\mathbf{a} \mathbf{L}_{vt}} = \frac{\mathbf{w}_0 \mathbf{e}^{rt}}{\mathbf{a}}$$
$$\mathbf{c}_{Pt} = \frac{\mathbf{C}_{Pt}}{\mathbf{X}_{Pt}} = \frac{\mathbf{w}_0 \mathbf{e}^{rt} \mathbf{L}_{Pt}}{\mathbf{b} \mathbf{e}^{rt} \mathbf{L}_{Pt}} = \frac{\mathbf{w}_0}{\mathbf{b}}$$

**Tady je ten
rozdíl!**

Pořadí výdajových položek státního rozpočtu

	Skutečnost	Odhad studentů
1.	sociální oblast	sociální oblast
2.	školství	státní správa
3.	státní správa	obrana
4.	silnice a dálnice	zdravotnictví
5.	samospráva	školství
6.	obrana	bezpečnost
7.	bezpečnost	samospráva
8.	bydlení	vládní rezervy
9.	zdravotnictví	dluhová služba
10.	dluhová služba	dotace energetice
11.	podpora zeměděľ. a lesnictví	justice
12.	osobní železniční doprava	transfery do zahraničí
13.	vládní rezervy	podpora zeměděľ. a lesnictví
14.	kultura	bydlení
15.	dotace na teplo	dotace na teplo