



TÉMA:
SOCIÁLNÍ STRATIFIKACE

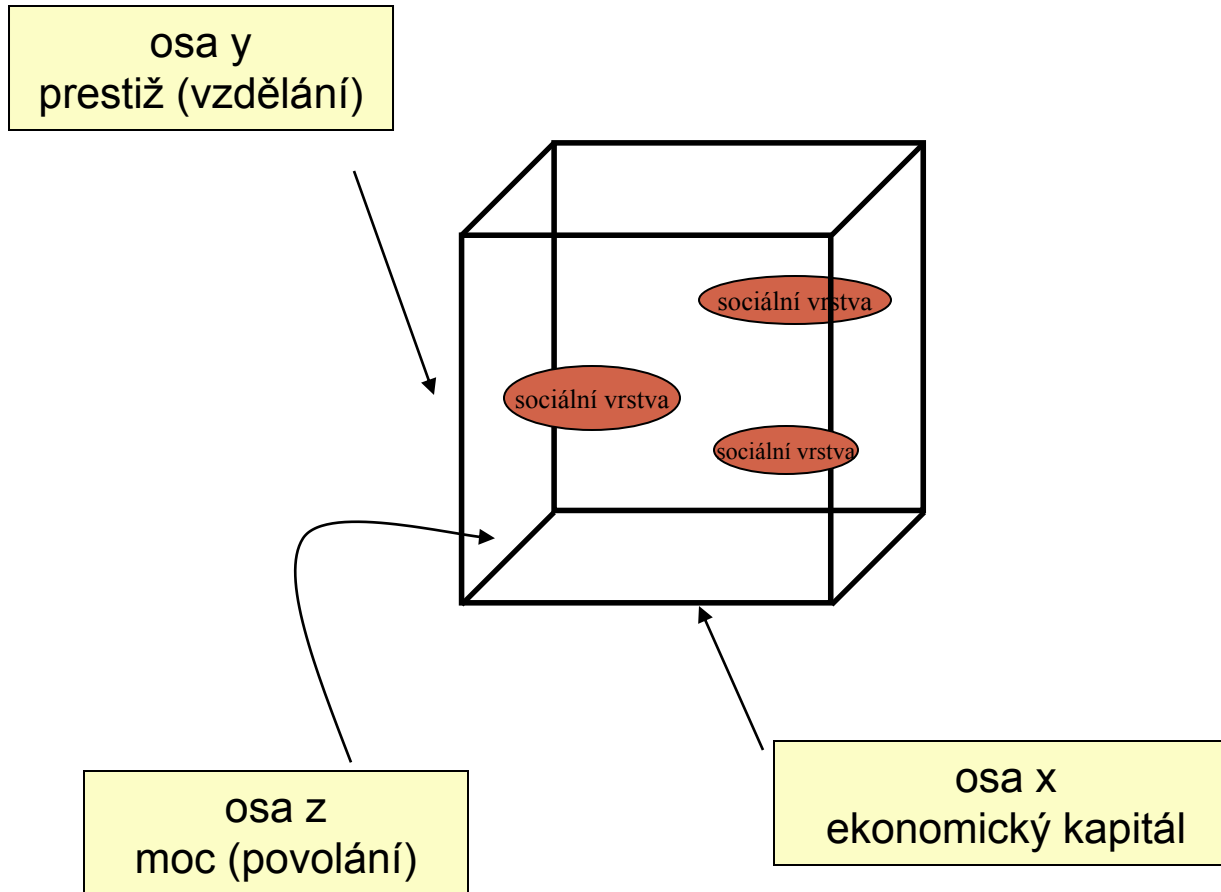
17. 4. 2010

Současné struktury společnosti



Kritérium	Typ struktury	Charakteristika skupiny
<ul style="list-style-type: none">• majetek/ výrobní prostředky	třídní struktura	třída
<ul style="list-style-type: none">• zaměstnání	sociální struktura	sociální vrstva
<ul style="list-style-type: none">• kultura, životní styl	sociokulturní struktura	kulturní skupiny
<ul style="list-style-type: none">• pohlaví	sociodemografická struktura	genderové skupiny
<ul style="list-style-type: none">• věk	sociodemografická struktura	věkové skupiny
<ul style="list-style-type: none">• etnicita/rasa*	etnická struktura	etnické skupiny

Základní kritéria stratifikace



Hlavní třídy/vrstvy moderních západních společností



- 1) **Elita** (charakterizuje ji ekonomický kapitál nebo životní styl či jméno).
- 2) **Vyšší střední třída:** experti, manažeři (charakterizuje ji povolání, vzdělání, typ práce, příjem, životní styl).
- 3) **Nižší střední třída:** technici, nižší administrativní pracovníci (charakterizuje ji povolání, vzdělání, typ práce, příjem, životní styl).
- 4) **Dělnická aristokracie:** odborná manuální práce
- 5) **Dělníci:** nekvalifikovaná nebo polokvalifikovaná manuální práce.
- 6) **Underclass - třída deklasovaných:** stojí mimo trh práce.

Teorie



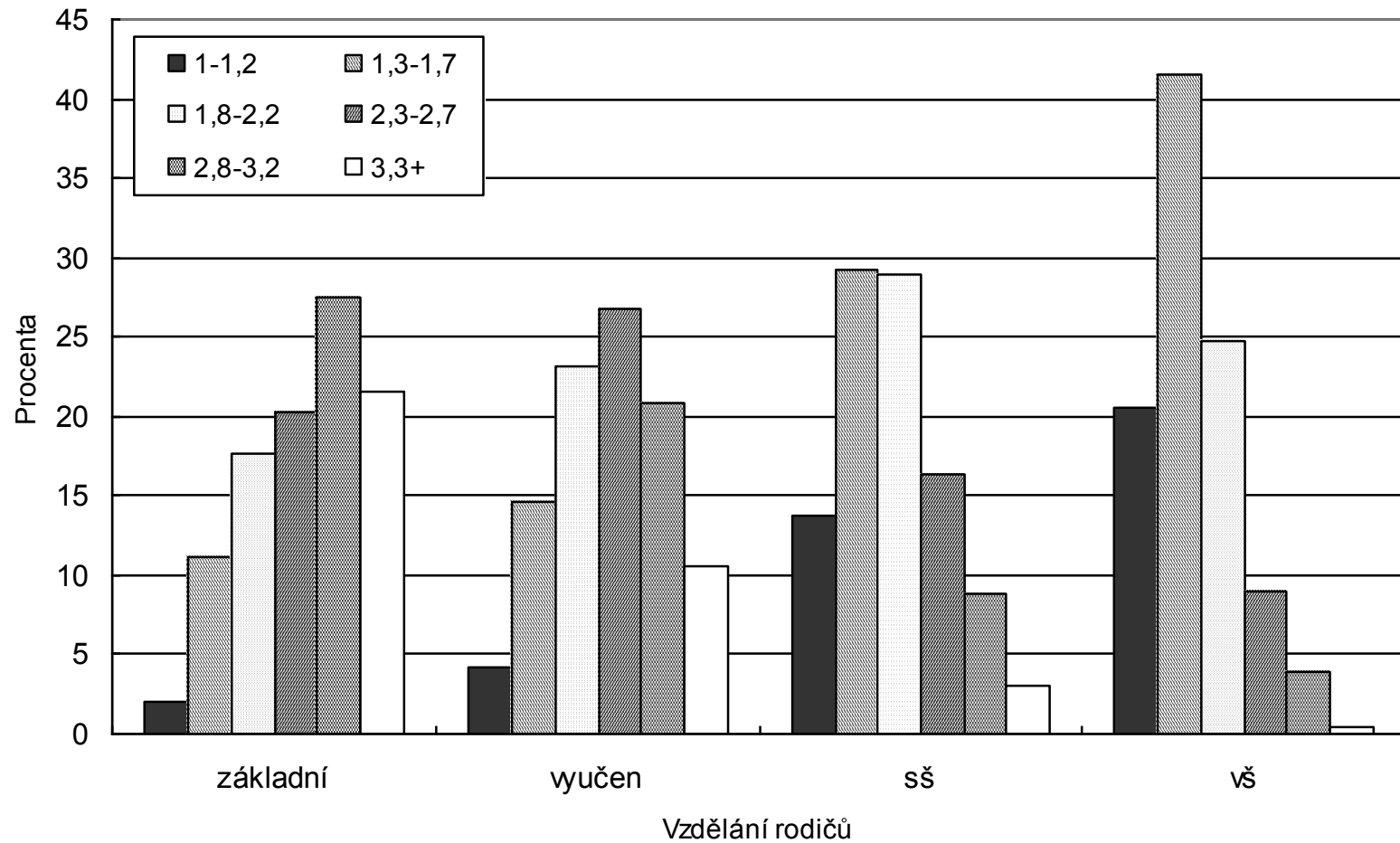
- reprodukce společnosti se dělí na *sociální* a *kulturní*, základem obou je nicméně vzdělanostní systém a selekce, k níž v jeho rámci dochází
- představitelé *sociální* reprodukce vidí příčiny mezigeneračního přetrvávání sociálních výhod a nevýhod v nerovné distribuci bohatství a majetku, ekonomického kapitálu (Althusser, Bowles & Gintis, Kohn)
- představitelé *kulturní* reprodukce vidí příčiny mezigeneračního přetrvávání sociálních výhod a nevýhod v rozdílném kulturním milieu jednotlivých rodin, v kulturním kapitálu (Bernstein & Heathová, Willis, MacLeod)
- Pierre Bourdieu stojí uprostřed, jsou to dvě strany jedné a té samé mince, sociální a kulturní se doplňuje

JAK SOUVISÍ NÍZKÝ EKONOMICKÝ A KULTURNÍ KAPITÁL S NEDOSTATEČNÝM VÝKONEM DÍTĚTE VE ŠKOLE?

- zprostředkovaně, skrze životní způsob rodiny, skrze jejich definice světa, přesněji řečeno sociální definice školy a vzdělanostního systému
- nedostatek ekonomického a kulturního kapitálu tedy neovlivňuje školní výkon dítěte přímo, nýbrž spíše indikuje významy, které rodiče a jejich děti škole a vzdělání přikládají, a ty pak ovlivňují jejich jednání, jejich úspěch nebo případný neúspěch ve vzdělanostním systému



Graf 1. Vzdělání rodičů a průměrný prospěch žáků



Pramen: Matějů, Tuček, Rezler (1991).

Tabulka 3.5. Kulturní aktivity dětí podle vzdělání rodičů v procentech v roce 1989

Vzdělání rodičů	Návštěva divadla			Navštěva výstav			Výsledek kulturního testu		
	nikdy	jednou	vícekrát	nikdy	jednou	vícekrát	špatný	průměr	výborný
základní	35	26	39	41	29	30	39	52	9
vyučen	30	29	41	36	30	34	39	50	11
středoškolské	18	24	58	24	27	49	29	45	26
vysoškoškolské	11	15	74	11	25	64	19	46	35

Vzdělání rodičů	Studium cizích jazyků			Sportovní aktivity			Hudební nástroj		
	žadný	jeden	dva	nikdy	občas	často	žadný	jeden	dva
základní	83	16	1	43	31	26	68	22	10
vyučen	84	15	1	40	34	26	64	26	10
středoškolské	68	29	3	31	41	28	60	29	11
vysoškoškolské	46	47	7	32	38	30	48	36	16

Pramen: Matějů, Tuček, Rezler: Rodina '89: Zdroje vzdělanostních nerovností. (1991)

Pro odkazy týkajících se výzkumu stratifikačního systému v ČR viz:

<http://www.stratif.cz/?operation=soubory-ke-stazeni>

Literatura



- Katrňák, T.: *Třídňí analýza a sociální mobilita*. Brno: CDK, 2005.
- Mareš, P., Hofírek, O. (eds.): *Sociální reprodukce a integrace: ideály a meze*. (Zejm. kap. Sociální mobilita a stratifikace, str. 27-82.) Brno: MU 2007.
- Keller, J.: *Vzestup a pád středňích vrstev*. Praha 2000.
- Šanderová, J.: *Sociální stratifikace*. Praha 2000.
- Matějů, P., Vlachová, K. a kol.: *Nerovnost, spravedlnost, politika*. Praha 2000.