

Nerovnost ve vzdělání

Rysy terciárního vzdělávání v období socialismu

- Výrazná centralizace (počet studentů, zařazení do hlavních studijních oborů)
- Obrovský důraz na technické vzdělávání
- Definování studijních plánů, výzkumných cílů...
- Unitární systém
- Kvóty studentů z různých sociálních vrstev
- Oddělení vysokého školství a akademického výzkumu
- Přírůstkové rozpočtování

Fáze reformy (I)

- Zákon o vysokých školách (1990) – návrat k demokratickému stylu řízení
- Pomalý nárůst studentů v bakalářských programech
- Absence legislativního rámce pro soukromé vysoké školy
- Koncentrace státem financovaného výzkumu v akademii věd
- Problémy s nedostatkem financí VŠ

Fáze reforem II

- Nový zákon o vysokých školách (111/1998 Sb.)
- Bariéry vícezdrojového financování, omezení v účasti škol v soukromém podnikání
- Právní uznání tzv. „neuniverzitních vysokých škol“.
- 168 VOŠ a 38 SVŠ

Fáze reformy (III)

- Prohlubující se finanční krize veřejného terciárního školství, podíl soukromého financování hluboko pod průměrem OECD
- 2001 novelizace zákona – binární systém, povolení kapitálových investic do soukromých společných podniků a o.s.
- Přísnější pravidla pro studenty překračující standardní dobu
- 2002 – návrh zákona o financování vysokého školství

Rovnost šancí

- *„Čím významnějším zdrojem ekonomického úspěchu, sociálního vzestupu, prestiže a kvality života se stává vyšší a kvalitnější vzdělání, tím větší důraz lidé přirozeně kladou na to, aby přístup k takovému vzdělání byl otevřený a spravedlivý.“ (Bílá kniha terciárního vzdělávání)*
- **Důležitost využití potenciálu každého jedince**
- *„Nemohou-li nejvyššího vzdělání dosáhnout všichni, což je logické a pochopitelné, pak na první pohled rovnost v šancí v přístupu ke vzdělání nemůže znamenat nic jiného, než že šance na studium mají být stejné pro všechny se stejnými schopnostmi a motivacemi studovat.“ (Weidnerová, Matějů, 2010)*

Ad II. Pojmy vzdělanostní nerovnost a nerovný přístup ke vzdělání

- sociální původ (ten především) vstupuje do procesu dosahování vzdělání jako proměnná, která má na něj zásadní vliv. Tento vliv se uplatňuje jak přenosem genetických dispozic (pak se jedná o spravedlivou nerovnost), tak na úkor skutečných znalostí, schopností a dalších studijních předpokladů (nespravedlivá nerovnost).
- Rovnost v přístupu ke vzdělání je nejčastěji chápána jako rovnost v přístupu ke vzdělání srovnatelné kvality (tj. se stejnými podmínkami vzdělávání a stejnými pravidly pro dosažení úspěchu).
 - Vzdělanostní nerovnost = situace, kdy jedinci pocházející z různých sociálních vrstev (či tříd) a jedinci různého pohlaví či rasy nemají stejné šance na dosažení určité úrovně vzdělání.
 - Nerovný přístup ke vzdělání = synonymum. Situace, kdy je pro různé sociální vrstvy (a jinak vymezené sociální kategorie) přístup k určité úrovni vzdělání různý, kvantifikovatelný různými šancemi.

Nerovnost v přístupech k terciárnímu vzdělávání

- Nárůst počtu studentů mezi roky 1989 – 2001
- X nízká nabídka příležitostí
- Šance přijetí na VŠ 50 %, přechod ze střední na VŠ – nejkritičtějším místem vzdělávací dráhy
- Systém SŠ selektivní (velmi výběrový vstup)
- *Po roce 1989 se zvětšily nerovnosti šancí na úspěch v přechodu mezi sekundárním a terciárním vzděláním vlivem sociálně ekonomické dimenze sociálního původu. „strukturální faktory“ (Matějů, 2009)*
- SOŠ x gymnázia – vliv sociálního původu rodičů
- *„Pravděpodobnost, že děti rodičů se základním vzděláním nebo výučním listem absolvují vysokou školu, je téměř devětkrát nižší“. (Matějů 2009)*

Fakulty:	převis poptávky
Převis poptávky = počet přihlášek / počet přijatých	
Právnícké fakulty	11,4
Humanitní a společenskovední fakulty	6,4
Lékařské fakulty	4,1
Technické fakulty (kromě architektury)	2,1
Ostatní fakulty	5,6
Celkem	5,2

Zdroj: Vyšší vzdělání jen pro elitu?, str. 44

Úspěšnost uchazečů při přijímacím řízení na VŠ podle typu ukončené střední školy				
gymnázium víceleté	gymnázium čtyřleté	Střední odborné školy	Střední odborné učiliště	Celkem
72 %	61 %	38 %	37 %	49 %

Zdroj: Sonda Uchazeč 1998, (převzato z Vyšší vzdělání jen pro elitu?, str. 46)

- *čím výše sociálně postavené má respondent rodiče, tím vyšší je jeho zděděné IQ*
- *čím akademičtější střední škola je, tím nadanější žáci se na ní vzdělávají.*
- avšak rozhodování o směru vzdělanostní trajektorie v České republice probíhá velmi záhy (v 15 letech věku žáka i dříve) a tedy pod značným vlivem rodičů (sociálního původu)
- studenti nižších sociálních tříd, ačkoli jejich studijní schopnosti jsou stejné jako schopnosti potomků vyšších sociálních vrstev, ve vzdělávacím systému volí méně ambiciózní dráhy
- české střední školy jeví jako pouhá „rozřadiště“ dětí dle jejich sociálního původu
- jednotlivé typy středních škol zároveň umocňují prvotní rozhodnutí o studiu a zaměření

- české školy nehrají (neumí hrát) v procesu utváření vzdělanostních aspirací, a také v procesu přechodu na vysokou školu, žádnou roli.
- jejich úloha spočívá v zakonzervování (či spíše umocnění) nastoupené vzdělanostní dráhy v 15 letech a v případě víceletých gymnázií ještě o 3 roky dříve.
- v České republice sice mohou studovat všichni, kdo o studium projeví zájem, samozřejmě za předpokladu adekvátních schopností a znalostí, nicméně studovat chtějí většinou jen ti, kteří mají příznivější sociální původ (zejména vzdělanostní).
- lze apelovat na vyšší důraz vedení všech typů škol k motivování studentů pro získání co nejvyššího vzdělání, a to bez rozdílu na jejich sociální původ
- Otázka: mohla by změna struktury českého středního školství dosavadní trend ovlivnit?

Příčiny nerovností

- Vysoká míra selektivity středního vzdělávání
- Nedostatečná diverzifikace – malá otevřenost systému terciárního vzdělávání
- Přijímací řízení na vysoké školy – obecné studijní předpoklady
<http://www.scio.cz/in/2vs/nsz/fakulty/info.asp>
- Slabé nebo málo účinné programy finanční pomoci studentům VŠ

Náměty k reformě

- „SKUTEČNÁ REALIZACE KONCEPTU CELOŽIVOTNÍHO UČENÍ“
- Rovné vzdělávací příležitosti pro všechny děti (víceletá gymnázia x druhý stupeň ZŠ, všeobecné vzdělání na SOŠ, speciální programy)
- Růst počtu studentů SŠ se všeobecně vzdělávacích programech
- Usnadnění přístupu k různým typům terciárního vzdělávání (kapacity škol, změna strukturu (Bc.), distanční vzdělávání)
- Veřejné výdaje na vzdělávání – „Zavedení školného i na veřejných vysokých školách je nepopulární, avšak nutný krok“. (Matějů, 2006)
- Zeefektivnit chod vzdělávacího systému

Mýty o financování VŠ (Matějů)

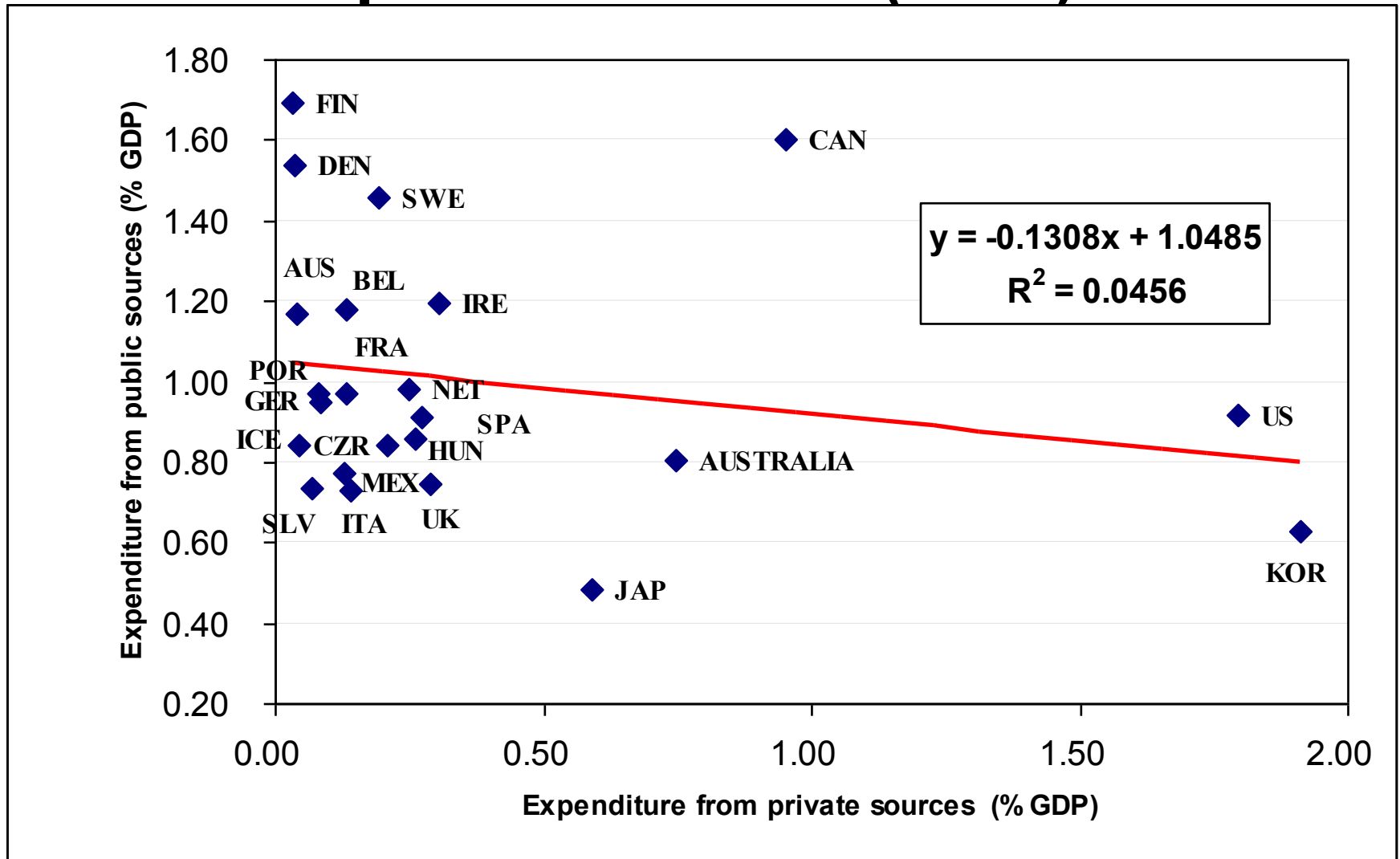
Dva mýty o financování vysokého školství a nerovnostech

- **Mýtus # 1:** Otevření soukromých zdrojů (sdílení nákladů) vede ke snížení účasti státu
- **Mýtus # 2:** Otevření soukromých zdrojů zavedením principu sdílení nákladů (školné) vede k růstu nerovností (bariéry v přístupu dětem s nižších sociálních vrstev)

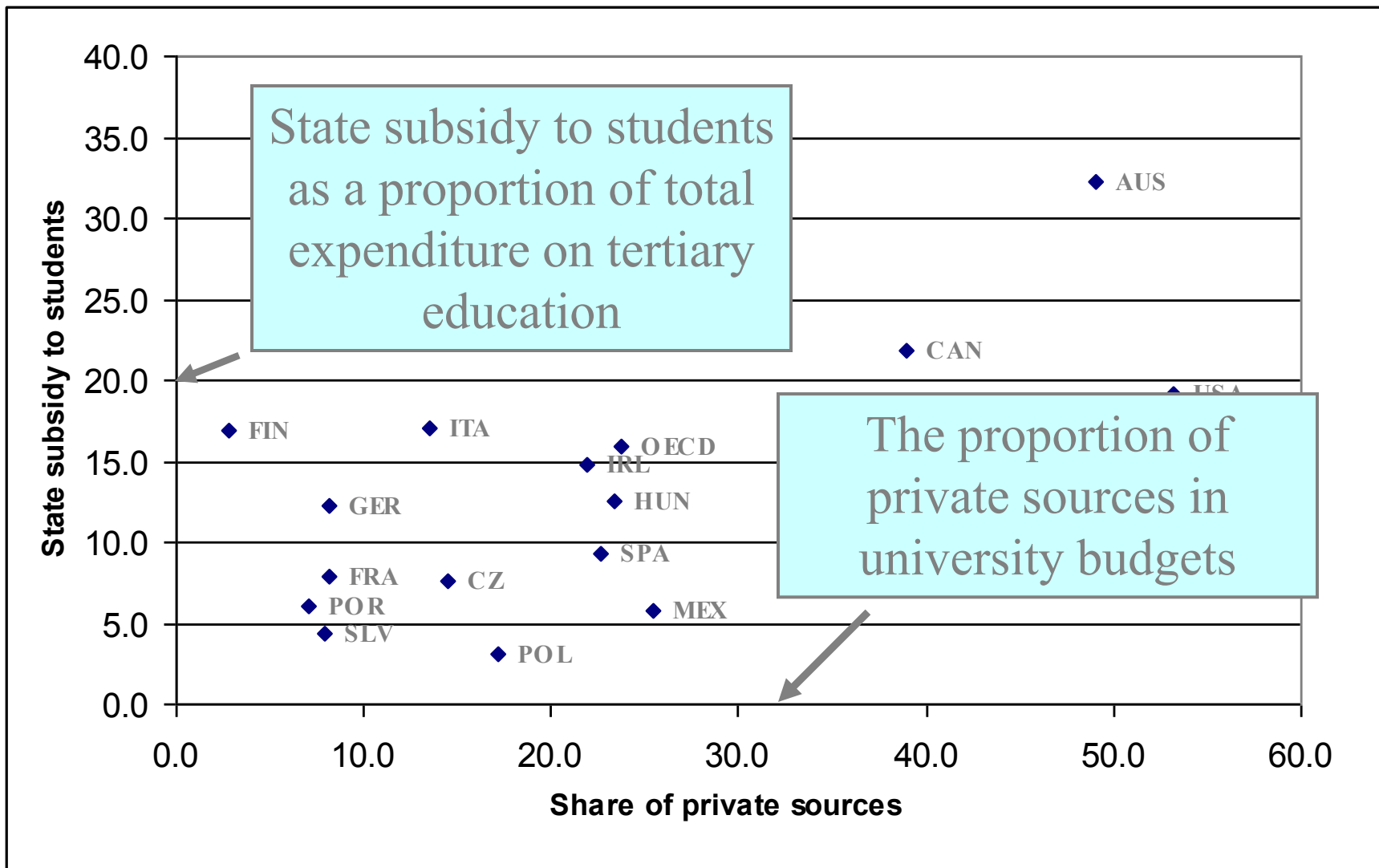
Typy financování vysokého školství

- 2 indikátory:
 - a) Podíl finanční podpory studentů (granty, půjčky, stipendia) na celkových výdajích na terciární vzdělávání.
 - b) Podíl soukromých zdrojů na financování terciárního vzdělávání

Expenditures from public sources as a function of expenditure from private sources (2000)



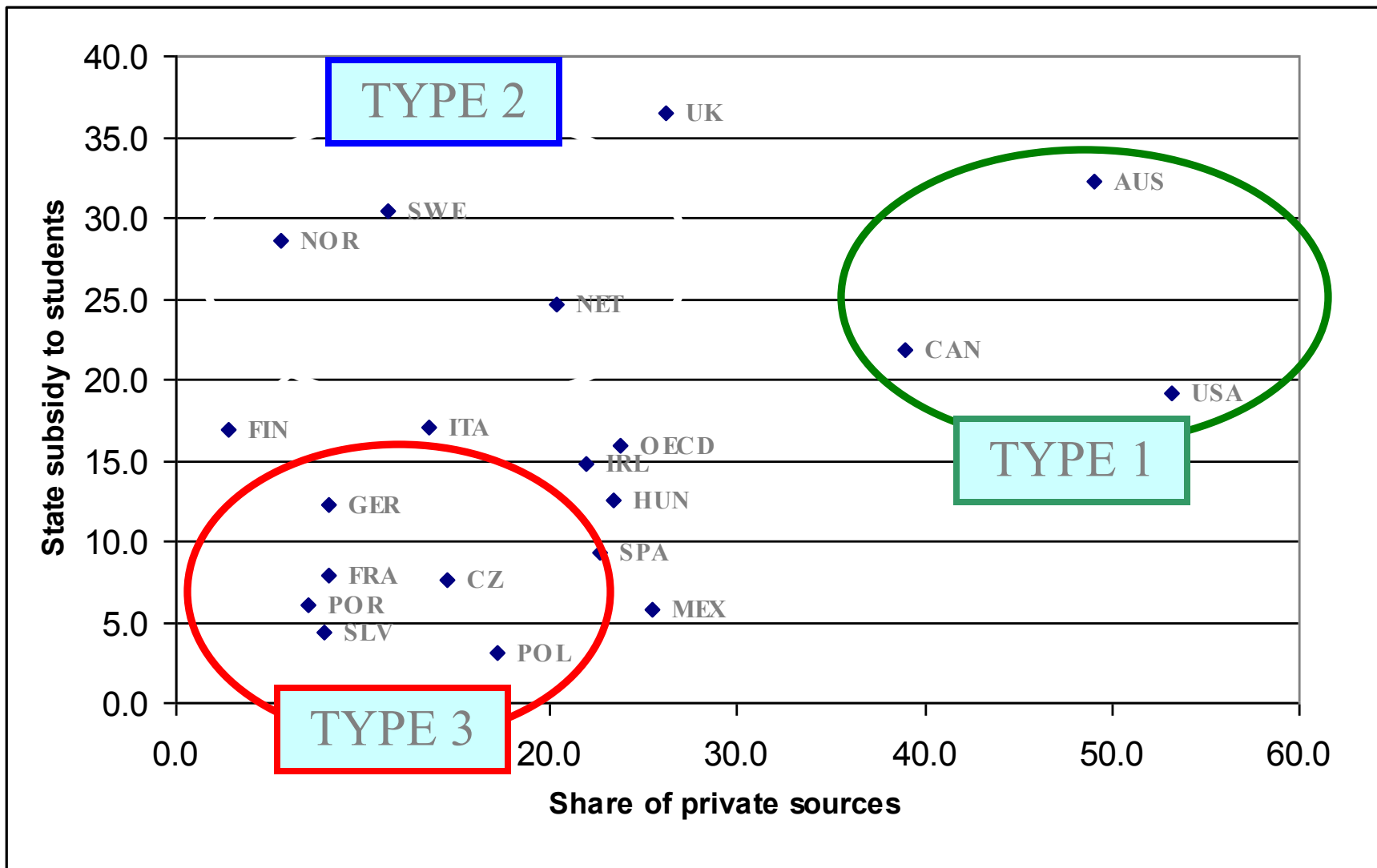
Private sources and financial subsidy to students in OECD countries

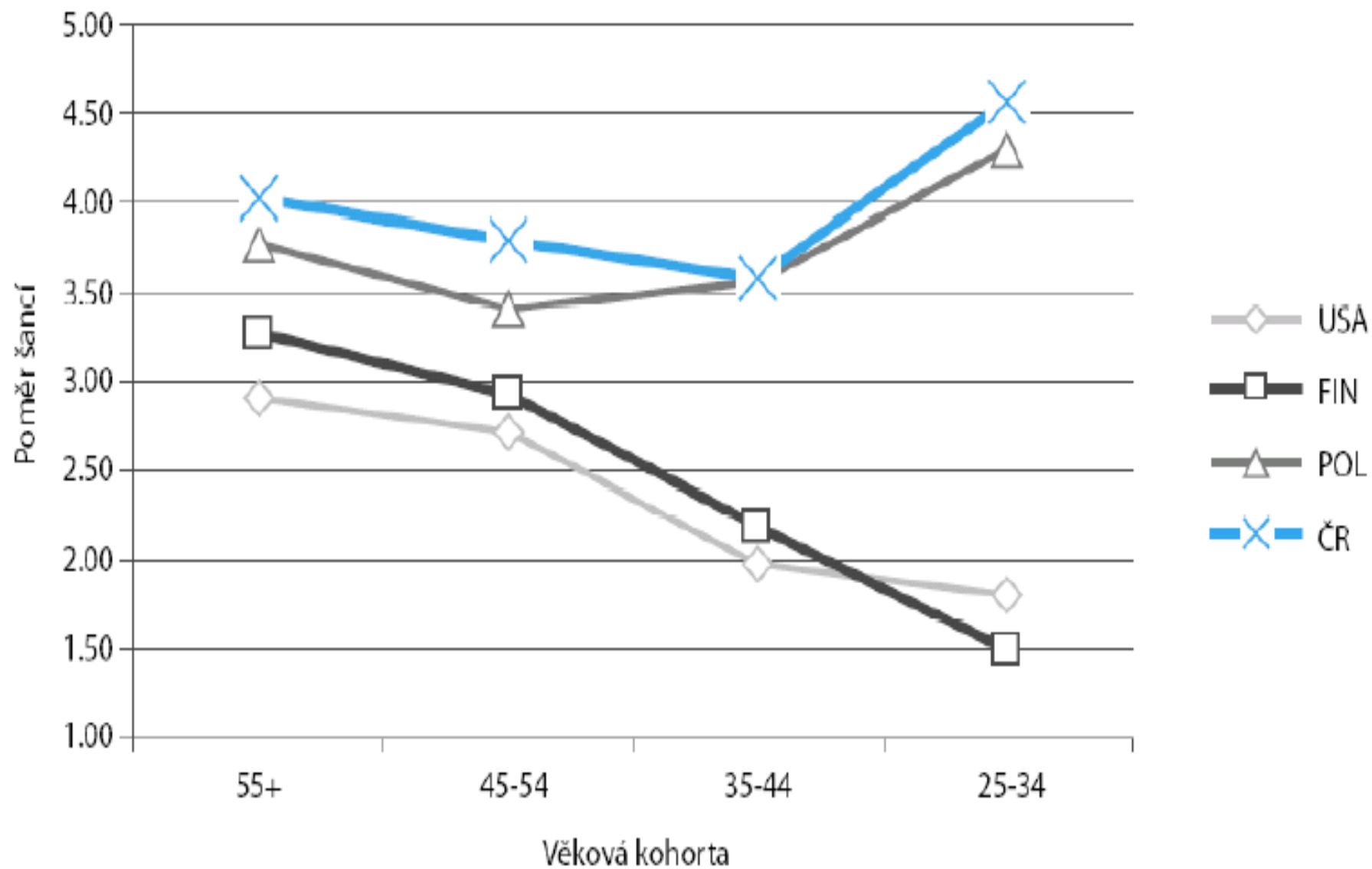


Tři odlišné typy zemí:

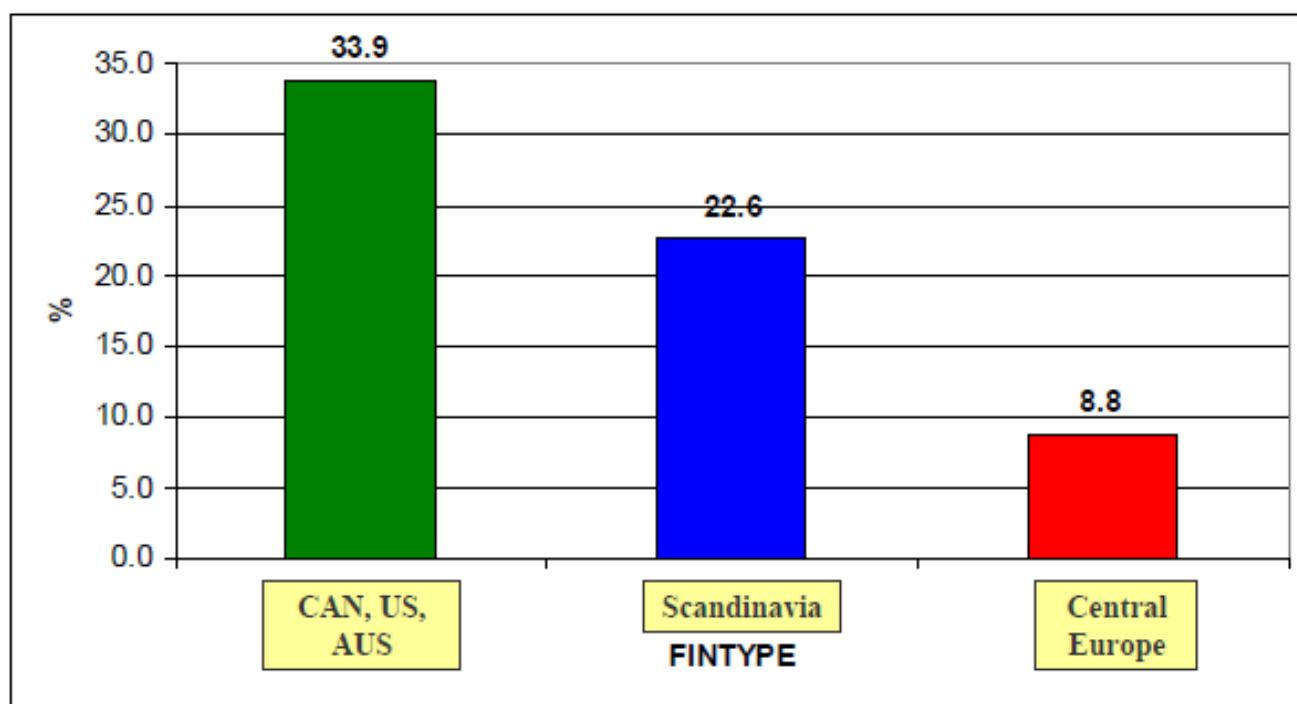
- 1) Typ A: vysoký podíl soukromých zdrojů a výrazná sociální pomoc studentů (Austrálie, USA, Kanada)
- 2) Typ B: Výrazný podíl financování z veřejných zdrojů, programy sociální pomoci (skandinávské země)
- 3) Typ C: Nízký podíl soukromých zdrojů, slabá pomoc státu (většina postkomunistických zemí, ČR, Portugalsko, Francie a Německo)

Private sources and financial subsidy to students in OECD countries





Podíly dosahujících VŠ vzdělání z dětí pocházejících z dělnických rodin (otec je manuálně pracující)



Snižování nerovnosti

- SYSTÉMY FINANČNÍ POMOCI
STUDENTŮM VŠ

Cíle:

- Oslabování vlivu výchozí rodiny na rozhodování o studiu.
- Zmenšování ekonomické závislosti studentů na výchozí rodině.

Náklady na vzdělávání

(průzkum 11743 studentů)

- Celkové životní náklady při denním studiu na VVŠ činí cca 8 163 Kč/měsíc
- Na SVŠ (očistěno od školného) 11.591 Kč/měsíc
- 80 % příjmů studentů pochází od rodičů (45 %) a z vlastního výdělku (35 %) => půjčky zanedbatelné
- Pouze 4 % studentů má půjčku na životní náklady
- U 45 % studentů finanční zdroje jsou nedostatečné na pokrytí nákladů spojených se studiem
- 18 % uvádí, že náklady neúměrně finančně zatěžují rodiče.
- 90 % studentů podporují rodiče
- Průměrná částka podpory rodičů 3 668 Kč měsíčně
- 71 % pracuje, průměrný vlastní příjem 4 170 Kč/měsíc

Problémy současného systému FP

- „ v české legislativě je student chápán jako dítě závislé na rodině, jako tzv. „vyživovací dítě“
- Velký podíl nákladů hradí rodiče nebo studenti z vlastních příjmů
- Přímá finanční pomoc studentům patří k nejslabším v Evropě
- Sociální stipendia pouze pro velmi omezený počet studentů (1,1 násobku ŽM rodiny
<http://www.mesec.cz/kalkulacky/jake-je-zivotni-minimum-vasi-rodiny/>)
- Absence programů usnadňujících studium zdravotně postižených
- Neexistence systému nekomerčních studentských půjček

3 pilířový systém FP

- I. Studijní granty a stipendia (univerzální studijní grant –
- II. Nízkoúročené půjčky + spoření na vzdělání
- III. Zvýhodnění příležitostné práce studentů

Hlavní rysy financování a rovnost šancí BKTV

- Snížit výrazně podíl rodičů na financování nákladů spojených se studiem
- Nepřímé finanční podpory transformovat v přímou finanční podporu – adresát student
- Vyřešit věkovou hranici 26 let
- Zavést základní studijní grant, na který má nárok každý student + doplňkové (v závislosti na ekonomické situaci)
- Zavést dostupné (nízkoúročené) studentské půjčky
- Zvýhodnit příležitostnou práci studentů
- Rozšířit pásma sociálních stipendií
- Zavést spoření na vzdělání
- Založit centrum pro správu financování terciárního vzdělávání.

System financování

Čtyř pilířový:

- Normativní veřejné financování vzdělávání (transparentnost, předvídatelnost, min. korupce)
- Finanční podpora studentů z veřejných zdrojů
- Soukromé zdroje jednotlivců a podniků
- Veřejné financování výzkumu
- http://www.finardi.cz/financovani_VS_2007.pdf

Školné

- Odložené a kontingenčně splácené školné
- Možnost zaplatit školné okamžitě.
- Stropy školného – nákladová konkurence směrem dolů
- Příspěvky zaměstnavatele na přímé školné
- SVŠ a výše školného
<http://www.vysokeskoly.com/index.asp?menu=1128&record=14922>

Děkuji za pozornost