

Odměňování pedagogických pracovníků

"Naši předkové v 19. století dobře věděli - a proto také patřičně zdůrazňovali - že každému učiteli je zapotřebí, vedle určitých osobních vlastností, především dvou základních věcí. Za první řádného vzdělání a za druhé slušného zaopatření. Prvého proto, *"aby povolání smému dostačil"*, druhého pak proto, *"aby v něm vytrval"*. (Morkes, F.)

Pedagogický pracovník

- Ten, který vykonává přímou vyučovací, výchovnou, speciálně pedagogickou nebo pedagogicko-psychologickou činnost a uskutečňuje výchovu a vzdělávání na základě školského zákona...(zákon č. 563/2004, Sb.)
- Přímou pedagogickou činnost vykonává: učitel, vychovatel, speciální pedagog, psycholog, pedagog volného času, asistent pedagoga, trenér, vedoucí pedagogický pracovník.

Přípravné vzdělávání učitelů

- Vzdělání vysokoškolské (magisterské či bakalářské), vyšší odborné či střední, minimálně základní – asistent pedagoga
- Preprimární – vyšší sekundární – pedagogická kvalifikace, VOŠ – odborná kvalifikace.
- Povinnost dalšího vzdělávání

Další vzdělání PP

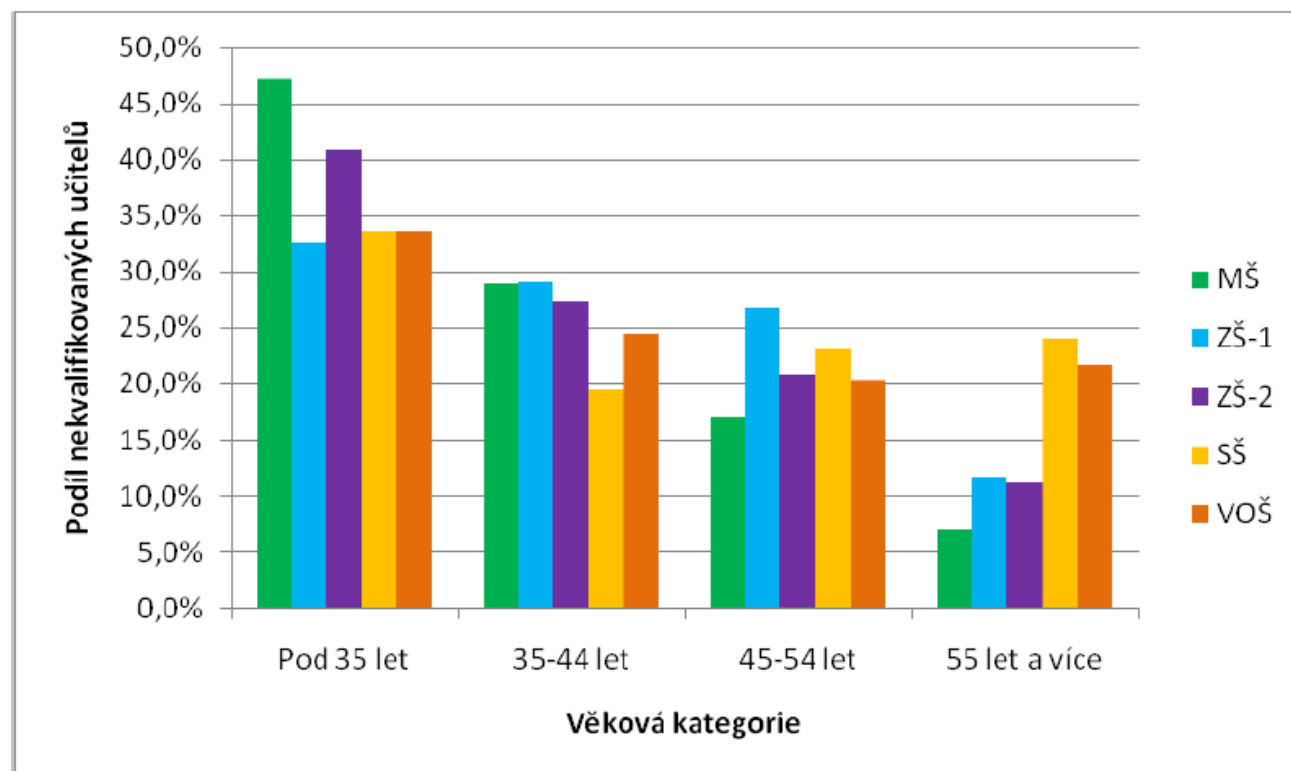
(vyhláška 317/2005 Sb., o dalším vzdělávání pp....)

- Studium ke splnění kvalifikačních předpokladů
- Studium ke splnění dalších kvalifikačních předpokladů (studium pro vedoucí pp, pro výchovné poradce, k výkonu specializovaných činností)
- Studium k prohlubování odborné kvalifikace (průběžné vzdělávání)

Tabulka 2 – Nekvalifikovanost učitelů - porovnávání výsledků dotazníkového šetření s výsledky pravidelných statistických šetření ÚIV

	Statistika ÚIV - šk. rok 2008/09	Dotazníkové šetření
Mateřské školy	7,9 %	11,3 %
ZŠ - 1. stupeň	15,2 %	19,0 %
ZŠ - 2. stupeň	14,9 %	17,1 %
Střední školy	13,8 %	15,9 %
Vyšší odborné školy	5,4 %	9,9 %

Graf 2 - Vztah mezi věkem a nekvalifikovaností učitelů



Legislativa

- Zákon o pedagogických pracovnících
- Školský zákon a příslušné vyhlášky
- Vyhláška o dalším vzdělávání pedagogických pracovníků
- (vysokoškolský zákon)

Platy

- Novela zákoníku práce + nařízení vlády – pro skupinu zaměstnanců ve veřejných službách (vyjma vojáků a příslušníků bezpečnostních sborů)
- **NAŘÍZENÍ VLÁDY č. 564/2006 Sb., o platových poměrech zaměstnanců ve veřejných službách a správě, ve znění nařízení vlády č. 74/2009 Sb., nařízení vlády č. 130/2009 Sb. a nařízení vlády č. 201/2009 Sb.**
- 16 tříd (podle náročnosti práce)
- 12 tříd (podle délky praxe)
- Pedagogičtí pracovníci – 8. – 13. platová třída (výjimečně 14.) – nařízení vlády č. 317/2005 Sb., o dalším vzdělávání pedagogických pracovníků, akreditační komisi a kariérním systému pedagogických pracovníků, příloha 1

- Vláda stanoví nařízením
 - a) způsob usměrňování výše prostředků vynakládaných zaměstnavateli na platy a na odměny za pracovní pohotovost zaměstnanců,
 - b) zařazení prací do platových tříd v souladu s charakteristikami platových tříd odstupňovanými podle složitosti, odpovědnosti a namáhavosti práce, které jsou uvedeny v příloze k tomuto zákonu,
 - c) kvalifikační předpoklady vzdělání pro výkon prací zařazených do jednotlivých platových tříd,
 - d) způsob zařazování zaměstnanců do platových tříd,
 - e) podmínky pro určení započitatelné praxe,
 - f) podmínky pro zvláštní způsob zařazení do platové třídy a určení platového tarifu pro zaměstnance, kteří vykonávají práce, jejichž úspěšné provádění závisí především na míře talentu nebo na fyzické zdatnosti, pro zaměstnance ve zdravotnických zařízeních a pro zaměstnance vykonávající jednoduché obslužné nebo rutinní práce,

Platové třídy

- 1. platová třída: základní vzdělání nebo základy vzdělání
- 2. platová třída: základní vzdělání nebo základy vzdělání
- 3. platová třída: střední vzdělání
- 4. platová třída: střední vzdělání s výučním listem nebo střední vzdělání
- 5. platová třída: střední vzdělání s výučním listem
- 6. platová třída: střední vzdělání s maturitní zkouškou nebo střední vzdělání s výučním listem
- 7. platová třída: střední vzdělání s maturitní zkouškou
- 8. platová třída: střední vzdělání s maturitní zkouškou
- 9. platová třída: vyšší odborné vzdělání nebo střední vzdělání s maturitní zkouškou
- 10. platová třída: vysokoškolské vzdělání v bakalářském studijním programu nebo vyšší odborné vzdělání
- 11. platová třída: vysokoškolské vzdělání v magisterském studijním programu nebo vysokoškolské vzdělání v bakalářském studijním programu
- 12. platová třída: vysokoškolské vzdělání v magisterském studijním programu nebo vysokoškolské vzdělání v bakalářském studijním programu
- 13. platová třída: vysokoškolské vzdělání v magisterském studijním programu
- 14. platová třída: vysokoškolské vzdělání v magisterském studijním programu
- 15. platová třída: vysokoškolské vzdělání v magisterském studijním programu
- 16. platová třída: vysokoškolské vzdělání v magisterském studijním programu.

Platový stupeň	Počet let započítatelné praxe	Platová třída															
		1	2	3	4	5	6	7	8	9	10	11	12	13	14	15	16
1	do 1 roku	6 550	7 110	7 710	8 350	9 060	9 830	10 660	11 570	12 550	13 620	14 780	16 020	17 370	18 850	20 470	22 200
2	do 2 let	6 790	7 370	8 000	8 670	9 400	10 200	11 060	12 000	13 030	14 130	15 340	16 630	18 030	19 570	21 240	23 030
3	do 4 let	7 050	7 650	8 300	9 000	9 770	10 580	11 480	12 460	13 520	14 670	15 920	17 260	18 720	20 300	22 050	23 900
4	do 6 let	7 320	7 940	8 620	9 340	10 140	10 990	11 920	12 930	14 040	15 230	16 520	17 910	19 420	21 070	22 880	24 800
5	do 9 let	7 600	8 240	8 950	9 690	10 520	11 400	12 370	13 420	14 570	15 810	17 140	18 580	20 160	21 860	23 740	25 740
6	do 12 let	7 890	8 550	9 290	10 070	10 920	11 840	12 840	13 930	15 120	16 410	17 800	19 290	20 920	22 690	24 640	26 710
7	do 15 let	8 190	8 890	9 640	10 450	11 340	12 280	13 330	14 450	15 690	17 030	18 470	20 010	21 710	23 550	25 570	27 710
8	do 19 let	8 500	9 230	10 000	10 840	11 770	12 750	13 830	15 000	16 280	17 670	19 160	20 770	22 530	24 440	26 530	28 760
9	do 23 let	8 820	9 580	10 390	11 260	12 220	13 230	14 360	15 570	16 900	18 350	19 890	21 550	23 380	25 360	27 540	29 840
10	do 27 let	9 150	9 940	10 780	11 680	12 680	13 730	14 910	16 160	17 540	19 040	20 640	22 370	24 260	26 310	28 570	30 970
11	do 32 let	9 510	10 320	11 190	12 120	13 160	14 250	15 480	16 770	18 200	19 760	21 420	23 220	25 170	27 310	29 650	32 140
12	nad 32 let	9 870	10 720	11 620	12 580	13 660	14 780	16 070	17 400	18 890	20 510	22 230	24 100	26 120	28 340	30 770	33 350

Katalog prací

- Nařízení vlády č. 469/2002

2.16 VÝCHOVA A VZDĚLÁVÁNÍ	
2.16.1 UČITEL	8-14
1.16.2 VYCHOVATEL	8-12
2.16.3 SPECIÁLNÍ PEDAGOG	11-13
2.16.4 PEDAGOG VOLNÉHO ČASU	8-13
2.16.5 ASISTENT PEDAGOGA	4-8
2.16.6 AKADEMICKÝ PRACOVNÍK	12-15
2.16.7 METODIK PRO VZDĚLÁVÁNÍ	12
2.16.8 LEKTOR – INSTRUKTOR	6-11

UCITEL MATERSKÉ ŠKOLY

<i>Kariérní stupeň</i>	<i>základní činnost</i>	<i>specializovaná činnost nebo specializace</i>	<i>odborná kvalifikace</i>	<i>další kvalifikační předpoklady</i>
1.	Vzdělávací a výchovná činnost směřující k získávání vědomostí, dovedností a návyků dětí v mateřské škole podle vzdělávacího programu. (8. platová třída)	ne	§ 6 z.	ne
2.	Tvorba vzdělávacího programu třídy mateřské školy. Aplikace vzdělávacích a výchovných metod včetně případné individuální práce s dětmi se speciálními vzdělávacími potřebami. (9. platová třída)	ne	§ 6 z.	1 rok praxe
3.	Tvorba vzdělávacího programu třídy mateřské školy. Aplikace vzdělávacích a výchovných metod včetně případné individuální práce s dětmi se speciálními vzdělávacími potřebami. (9. platová třída)	ano	§ 6 z.	§ 9 v. 1 rok praxe
4.	Tvorba a koordinace školního vzdělávacího programu mateřské školy nebo tvorba vzdělávacích programů pro děti se speciálními vzdělávacími potřebami a individuálních vzdělávacích plánů	ano	§ 6 z.	§ 9 v. 3 roky praxe

Nadtarifní platy

- Vedení jiných zaměstnanců
- Práce třídního učitele (400 – 1000)
- práce učitele učební či odborné praxe spočívající v soustavném dohledu nad žáky, u kterých hrozí zvýšené riziko úrazu ... (400 – 1000)
- Práce ve třídách, v nichž jsou zařazeni žáci z více ročníků.. (600 – 2000)
- Výkon specializovaných činností. (1000-2000)

Další složky platu, benefity

Osobní příplatky a odměny

- 50 – 100 % platového tarifu

Další formy podpory

- Příspěvky z fondu kulturních a sociálních potřeb
- Volno k samostudiu
- Zprostředkování ubytování
- Dovolená 8 týdnů

Odměňování

- Rozdíl v platech mužů a žen 20 % (tarifní systémy!)

Průměrné měsíční mzdy/platy učitelů v roce 2006 podle zřizovatele a podle typu školy

v Kč

Škola, školské zařízení	Průměrná hrubá měsíční mzda					
	celkem	z toho zřizovatel:				
		MŠMT	obec	kraj	soukromý	cirkev
Předškolní vzdělávání	18 266	19 378	18 283	19 114	15 671	15 856
Základní vzdělávání	23 097	25 216	22 972	24 967	20 333	20 992
Střední vzdělávání (včetně konzervatoří)	24 168	25 656	23 599	24 375	22 961	22 076
Vyšší odborné školy	24 921	x	x	25 669	22 820	23 503
Vysoké školy	32 053	32 053	x	x	x	x

<http://www.uiv.cz/rubrika/91?PHPSESSID=28ffbd6d554c00b6f18e4dfc3bacdbfc>

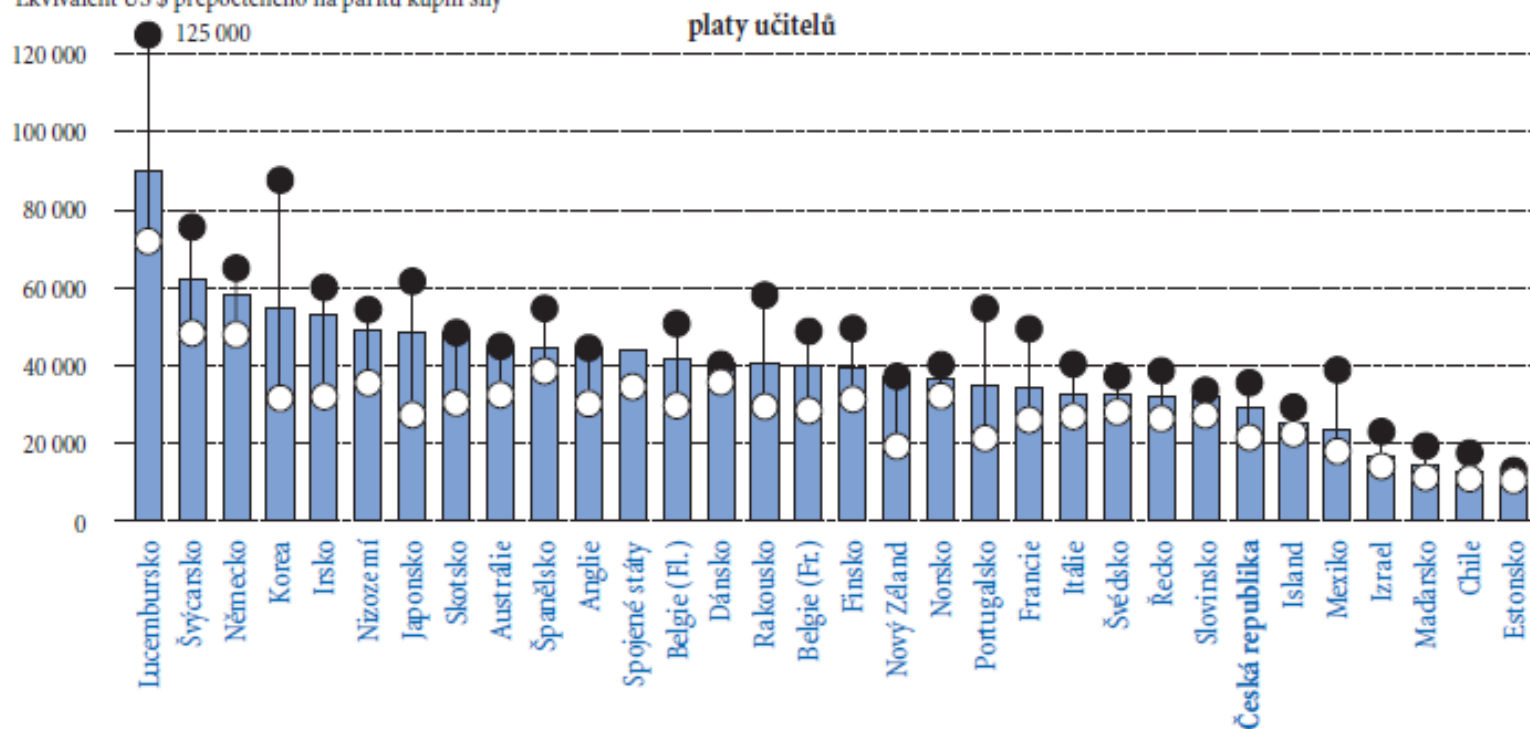
Průměrné platy 2009

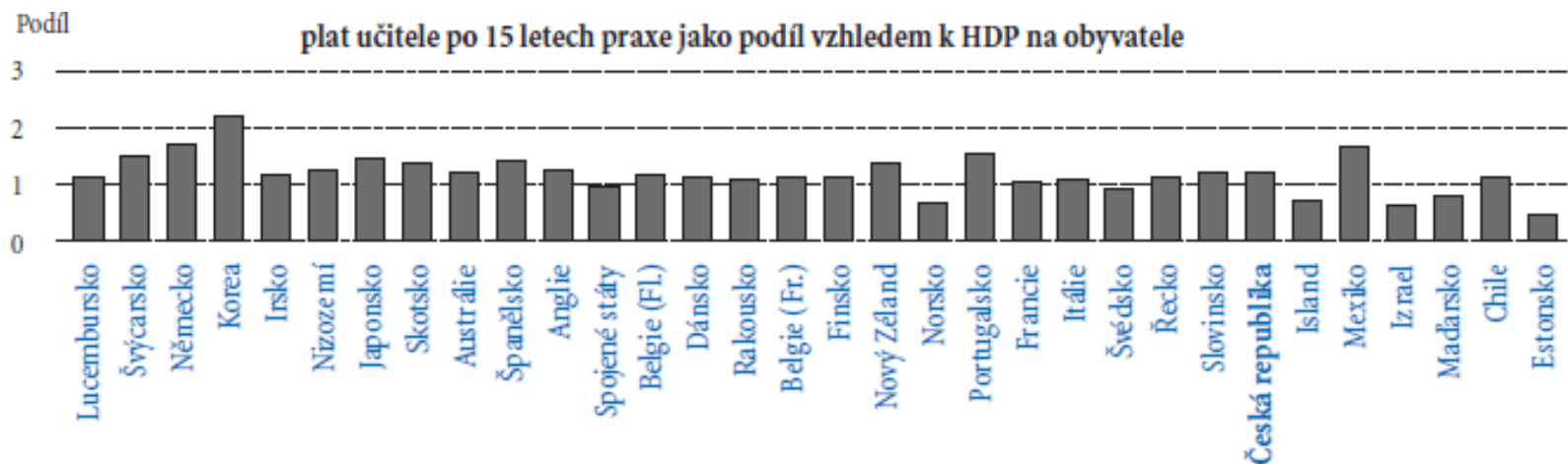
- 1. pol 2009 - 24 599 Kč.
- Učitelé MŠ 19 649 Kč,
- učitelé základních škol 25 073 Kč
- učitelé speciálních škol 26 303 Kč
- a učitelé středních škol 26 470 Kč.

Platy učitelů v nižším sekundárním vzdělávání po 15 letech praxe tvoří dvojnásobek HDP na obyvatele v Koreji, zatímco na Islandu, v Norsku a v partnerských zemích Estonsku a Izraeli jsou ve výši 75 % HDP a nižší.

- platy ke konci kariéry/minimální kvalifikace
- platy po 15 letech kariéry/minimální kvalifikace
- platy na začátku kariéry/minimální kvalifikace

Ekvivalent US \$ přepočteného na paritu kupní síly





Poznámky:

Země jsou seřazeny sestupně podle výše platů učitelů na nižší sekundární úrovni vzdělávání po 15 letech praxe s minimální požadovanou kvalifikací.

Zdroj: OECD. Tab. D3.1, Annex 3 (www.oecd.org/edu/eag2009)

Nenárokové složky

- Finanční
- Snížení počtu vyučovacích hodin (Řecko, Island)
- Dodatečné platby (rodinné příspěvky, bonusy)
- Zvýšení kvalifikace

Nenárokové složky platu

- Příplatky vycházející z převzetí dalších povinností a odpovědnosti a zohledňující konkrétní podmínky pro výuku
- Příplatky na bázi demografických charakteristik
- Příplatky vycházející z kvalifikace učitele, vzdělávání a výsledků práce

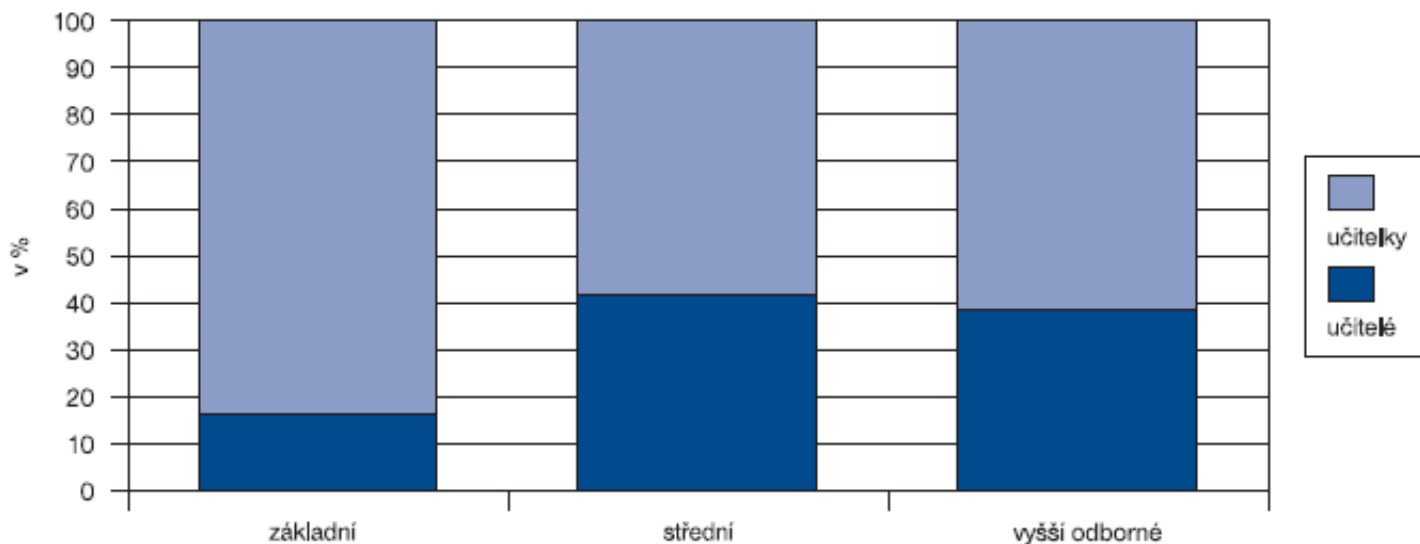
Současná situace

- **Feminizace** (nepoměr žen mezi vyučujícími a vedení)

Učitelé a učitelky v ČR - školní rok 2006/7 (přepočtení na plně zaměst.)

	Celkem	v tom	
		učitelé	učitelky
Školy			
základní	62 657,6	10 393,2	52 264,4
střední	47 452,0	19 761,0	27 691,0
vyšší odborné	1 792,2	693,4	1 098,8

**Učitelé a učitelky ve školách
ve školním roce 2006/7 (přepočt. počty)**



8.7.1. Počty učitelů

Počty učitelů

	2006	2007	2008
Učitelé v regionálním školství celkem, fyzické osoby	153 398	150 601	150 064
z toho ženy v %	75,4 %	76,1 %	76,1 %
Učitelé v regionálním školství celkem, přepočtené počty	135 353,4	133 687,1	132 610,7
z toho ženy v %	76,8 %	76,9 %	77,2 %
Akademičtí pracovníci VŠ (fyzické osoby) ¹⁾	19 785	21 335	22 109
z toho ženy v %	34,2 %	34,6 %	34,7 %
Akademičtí pracovníci VŠ (přepočtení pracovníci) ¹⁾	15 524,2	16 525,9	16 976,6

Pramen: ÚIV

¹⁾ Počet pracovníků VŠ je jen za veřejné VŠ.

Pozn.: Na školách působí kromě učitelů i ostatní pedagogičtí pracovníci. Patří k nim vychovatelé, pedagogové volného času, speciální pedagogové, psychologové, asistenti pedagoga a trenéři.

Ve školním roce 2008/09 pracovalo v mateřských, základních a středních školách celkem 467 asistentů pedagogů pro žáky se sociálním znevýhodněním, dalších 3 450 asistentů se věnovalo žákům se zdravotním postižením.

Vedoucí pozice 2008/2009

Tab. A1.2.5: Regionální školství – vedoucí pracovníci (fyzické osoby) – podle druhu školy

(údaje za školní rok 2007/08)

Druh školy		Ředitelé		Zástupci ředitelů ¹⁾	
		celkem	z toho ženy	celkem	z toho ženy
Celkem		8 510	5 862	8 188	6 042
z toho	mateřské školy	x	x	2 260	2 249
	základní školy	x	x	3 436	2 616
	střední školy	x	x	2 503	1 240
	konzervatoře	x	x	33	19
	VOŠ	x	x	203	115

Komentáře:

Zdroj: databáze ÚIV

¹⁾ Je-li zástupce ustanoven pro více škol, je v celku uveden jen jednou a v ostatních řádcích tolikrát, pro kolik škol je ustanoven.

Terciární vzdělávání

- Zákoník práce + vnitřní mzdový předpis VŠ
- Zvýhodnění v podobě funkčních příplatků, osobního ohodnocení

Průměrná mzda akademických pracovníků veřejných vysokých škol placených ze státního rozpočtu v roce 2008 činila 35 529 Kč. Z toho:

- průměrná mzda profesorů činila 57 596 Kč;
- průměrná mzda docentů činila 44 409 Kč;
- průměrná mzda odborných asistentů činila 30 306 Kč;
- průměrná mzda asistentů činila 23 843 Kč;
- průměrná mzda lektorů činila 24 032 Kč;
- průměrná mzda pedagogických pracovníků výzkumu a vývoje činila 37 198 Kč.

Struktura akademických pracovníků

Akademičtí pracovníci vysokých škol (průměrný evidenční počet zaměstnanců – přepočtený na plné úvazky)

	2004	2005	2006	2007	2008
Pedagogičtí (akademičtí) pracovníci	14 623	15 016	15 524	16 526	16 977
z toho:					
profesoři	1 640	1 708	1 780	1 831	1 890
- docenti	3 233	3 272	3 330	3 358	3 384
- odborní asistenti	8 071	8 355	8 374	8 668	8 914
- asistenti	1 250	1 321	1 513	1 574	1 653
- lektori	428	359	527	581	592
- pedagogičtí pracovníci výzkumu a vývoje ¹⁾	-	-	-	514	544
Profesoři a docenti celkem	4 873	4 980	5 110	5 188	5 274
Profesoři a docenti celkem (v %)	33,32 %	33,17 %	32,92 %	31,39 %	31,07 %

Pramen: ÚIV

¹⁾ V letech 2003–2006 se tato kategorie nesledovala.

Mzdová třída	Pracovní funkce	Předepsaná kvalifikace	Mzdový tarif
1.	(1A) Asistent (1B) Lektor prvního stupně (1C) Výzkumný asistent	Vysokoškolské vzdělání v magisterském studijním programu	16 300
2.	(2A) Odborný asistent (2B) Výzkumný pracovník prvního stupně	Vysokoškolské vzdělání v doktorském studijním programu	19 500
3.	(3A) Lektor druhého stupně (3B) Výzkumný pracovník druhého stupně	Vysokoškolské vzdělání v doktorském studijním programu a nejméně 5 let praxe nebo vysokoškolské vzdělání v magisterském studijním programu a nejméně 10 let praxe ve výkonu relevantních činností v příslušném akademickém oboru	21 800
4.	(4A) Docent (4B) Výzkumný pracovník třetího stupně	Jmenování docentem	24 000
5.	(5A) Profesor (5B) Výzkumný pracovník čtvrtého stupně	Jmenování profesorem	28 600

Děkuji za pozornost.