

# PŘEDNÁŠKA č. 4

## **Struktura obyvatelstva**

# STRUKTURA OBYVATELSTVA

## PODLE POHLAVÍ A VĚKU

***Pohlaví obyvatelstva*** je jednou z charakteristik, která může přispět k typologii populace

- Poměr pohlaví je **výsledkem několika spolupůsobících fenoménů**:
  - 1) Poměr pohlaví **živě narozených dětí** (*jak je tomu v ČR?*)
  - 2) Pohlavně **diferencovaná úmrtnost** (mužská nadúmrtnost) (*ve kterém věku asi začíná a proč?*)
  - 3) **Zevní faktory** jako druh migrace, dramatické události (války)..

- Poměr pohlaví se vyjadřuje buď jako **podíl mužů a žen v populaci** (%) nebo jako počet mužů na 1000 žen (**maskulinita**) či obráceně (**femininita**)
- **Podíl žen** byl v českých zemích vždy „o něco“ **vyšší** než podíl mužů a pohyboval se mezi 51-54 % (v roce 2008: 50,9 %)

## Věkové složení obyvatelstva

- Je důležitou **biologickou charakteristikou populace**
- Věková struktura je podrobně prezentována podle **jednotek věku** nebo **kalendářních let** narození nebo agregovaně podle různých charakteristických **věkových skupin** (nejčastěji pětileté věkové skupiny)

- Nejčastěji používaným způsobem interpretace věkové struktury obyvatelstva je tzv. **věková pyramida**
- Vedle věkové struktury umožňuje současně graficky znázornit i strukturu obyvatelstva podle pohlaví
- Její podstatou jsou dva spojené grafy, resp. dvojitý **histogram** početnosti mužů a žen
- V **levé části** grafu jsou **údaje pro muže**, v pravé části pro ženy
- Na **vodorovnou osu** se nanáší **počet obyvatel**, na **svislou osu** jednoleté či pětileté **věkové kategorie**
- V grafickém znázornění věkové pyramidy se zobrazují **veškeré nepravidelnosti způsobené jakýmikoliv událostmi v historii dané populace** (války, epidemie, hospodářské krize, období konjunktury, apod.)

# 2. DV

# SO podle věku

## 1955

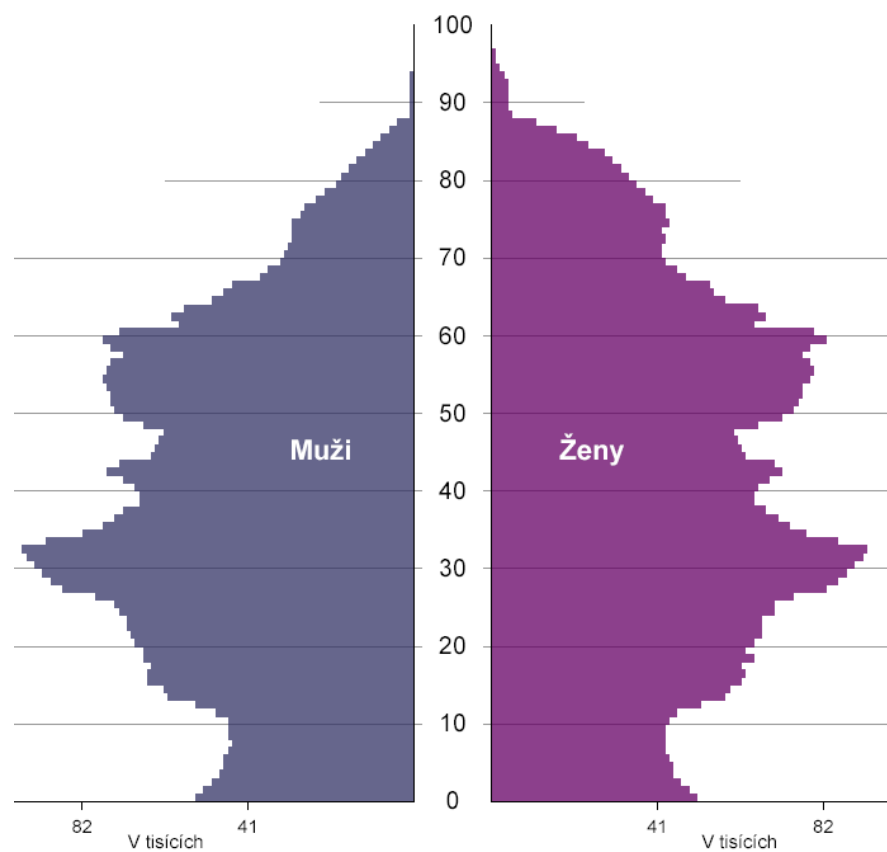
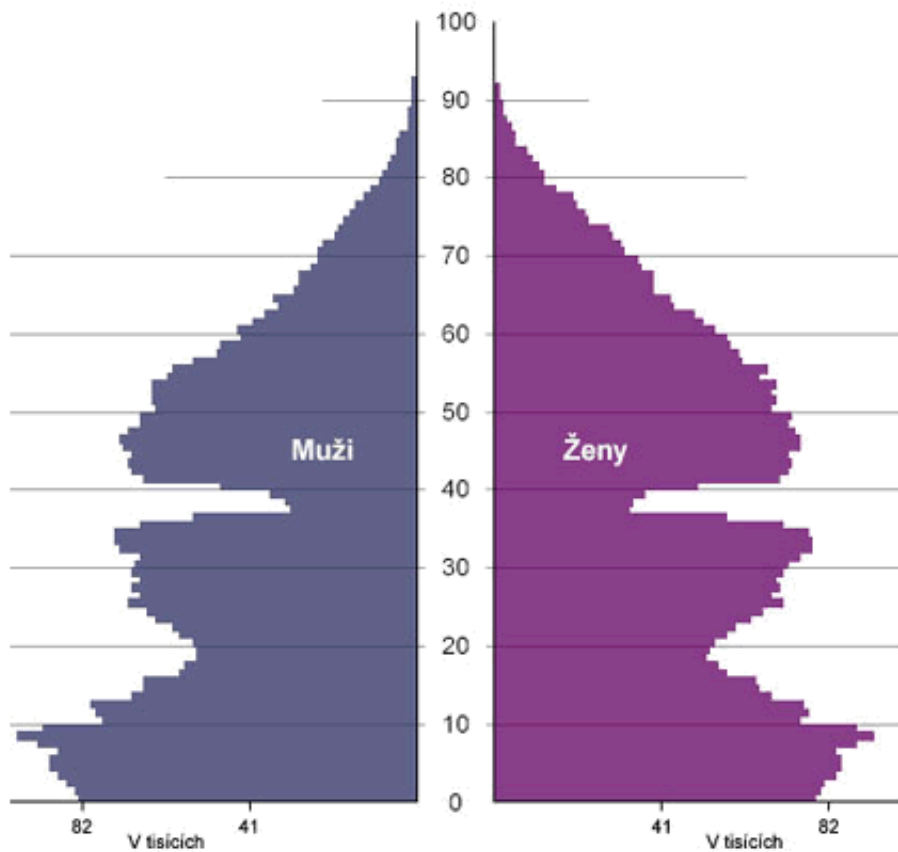
## 2006

Věková skladba obyvatelstva: 1955

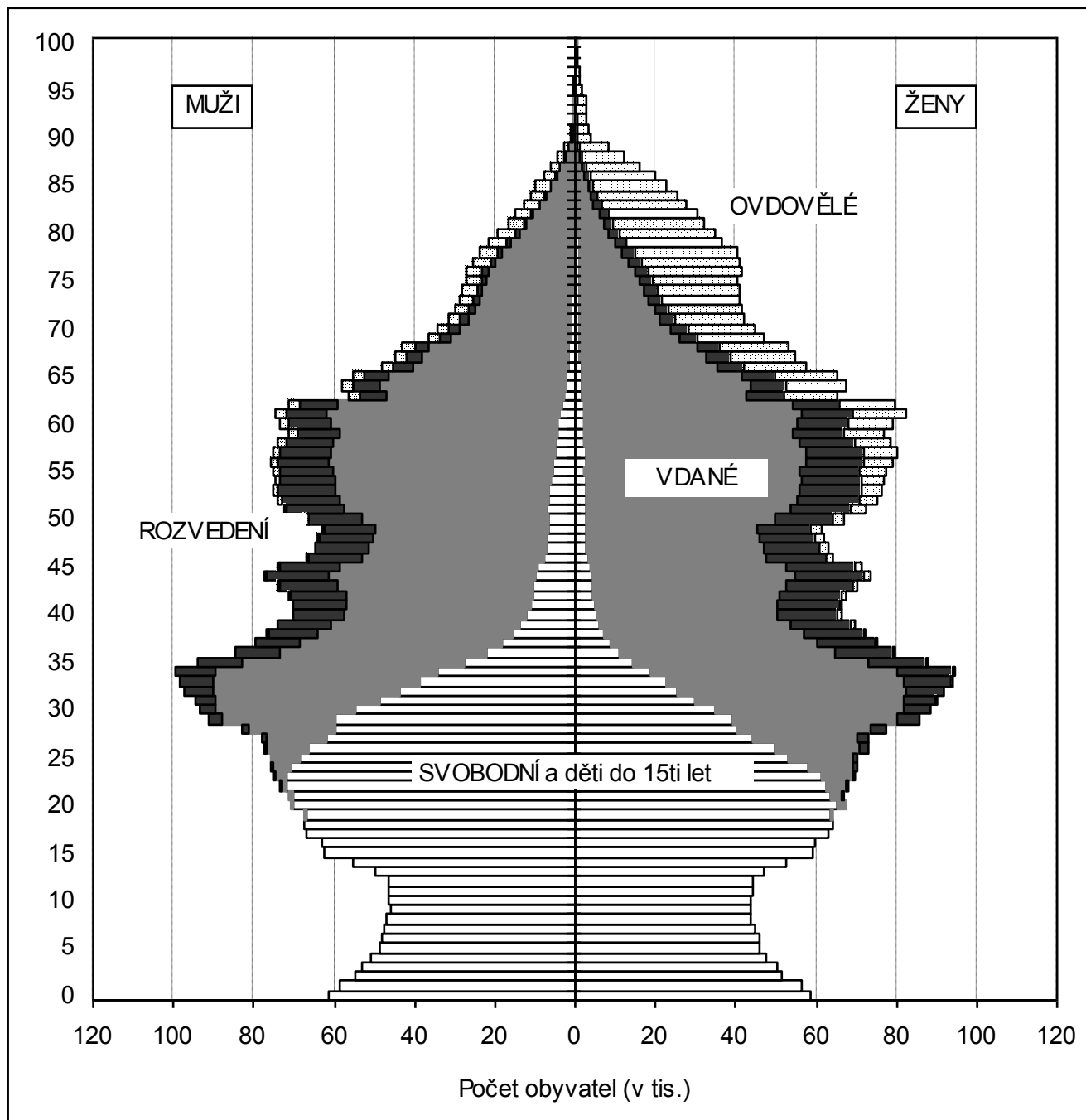
Věková skladba obyvatelstva: 2006

Česká republika

Česká republika



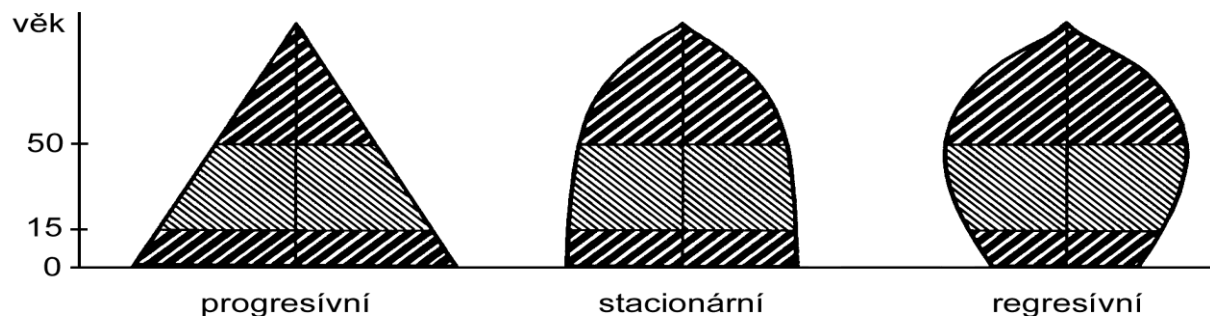
2008



## Specifické vlivy projevující se ve věkové struktuře České republiky:

- obecně **výrazná převaha žen ve vyšších věkových kategoriích**, zhruba od padesátého roku života (typické pro většinu zemí ekonomicky vyspělého světa)
- **snížení počtu narozených v období 1. světové války** (1914 – 1918; stále ještě patrný zářez ve věkové pyramidě),
- **snížení počtu narozených v době světové hospodářské krize** (1930 – 1935)
- **vzestup míry porodnosti** již od počátku čtyřicátých let v době nacistické okupace, a **zejména po 2. světové válce**
- **pokles porodnosti na přelomu padesátých a šedesátých let** – legalizace interrupcí,
- **krátké mírné oživení v polovině šedesátých let** - pronatalitní opatření,
- **pokles porodnosti na konci šedesátých let** - společensko-ekonomická krize
- **prudký nárůst úrovně porodnosti v první polovině sedmdesátých let** - pronatalitní opatření (kohorty 1974 a 1975 jsou početně nejsilnější v celé české populaci),
- **hluboký pokles porodnosti od poloviny devadesátých let** - reakce na změněnou politickou a sociálně-ekonomickou situaci v zemi po roce 1989,
- **mírný nárůst porodnosti po roce 2000** - silné ročníky (ženy) z poloviny sedmdesátých let se dostávají do věku, kdy začínají rodit děti - rozšiřuje se základna pyramidy.

- Jednou z dříve užívaných typologií obyvatelstva, jejíž základy jsou přeneseně využívány dodnes je **klasifikace švédského demografa G. Sundbärga** (1900), jenž vyslovil zákonitost, vztahující se k věkové struktuře
- Sundbärg rozdělil obyvatelstvo podle věku na **tři základní skupiny – dětskou (0-14 let), reprodukční (15-49) a postreprodukční (50 a více)**, jejichž základ je určen tzv. **reprodukčním (rodivým) věkem žen** (15–49 let)





# ***Neplést reprodukční a produktivní věk!!***

- Podle zastoupené dětské a postreprodukční složky je možné určit **tři populační typy**:
  - 1) Progresivní typ** (s výraznou převahou dětské složky nad reprodukční)
  - 2) Stacionární typ** (dětská a postreprodukční složka jsou téměř vyrovnány )
  - 3) Regresivní typ** (postreprodukční složka převažuje nad dětskou)

*(který typ je dnes typický pro ČR?)*

## Základní věkové složení obyvatelstva

- Tím se rozumí třídění podle **tří velkých věkových skupin**, které jsou mezinárodně srovnatelné:

**0-14 let, 15-59 (64), 60 (65 a více let)**

- Toto členění se primárně **neváže na reprodukční věk** a základní typy obyvatelstva, je spojeno s ekonomickou aktivitou, resp. neaktivitou

- **Index stáří**

$$I_{S} = \frac{P_{65+}^{\text{st}}}{P_{0-14}^{\text{ml}}}$$

- **Index ekonomického zatížení**

$$I_{EZ} = \frac{Q_{0-14}^{\text{ml}} + Q_{65+}^{\text{st}}}{Q_{15-59}^{\text{pr}}}$$

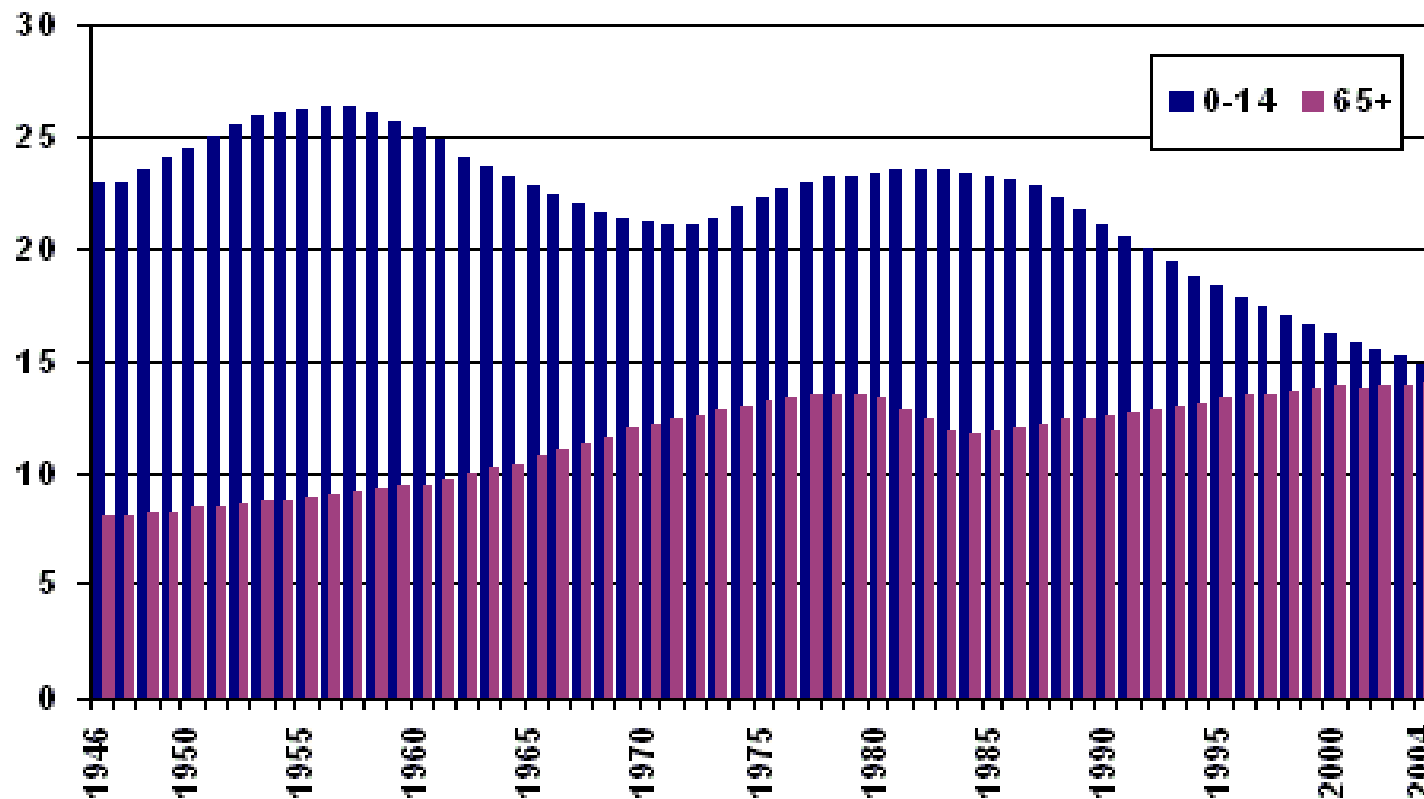
## 2. DV

## SO podle věku

Věkové skupiny - 0-14, 15-64, 65+

Index stáří

Podíl obyvatel ve věkové skupině 0-14 a 65 a více let  
v letech 1946-2004 (v %)



## Rok 1990

- děti do 15 let: 21 %, 65+ : 12,6 %

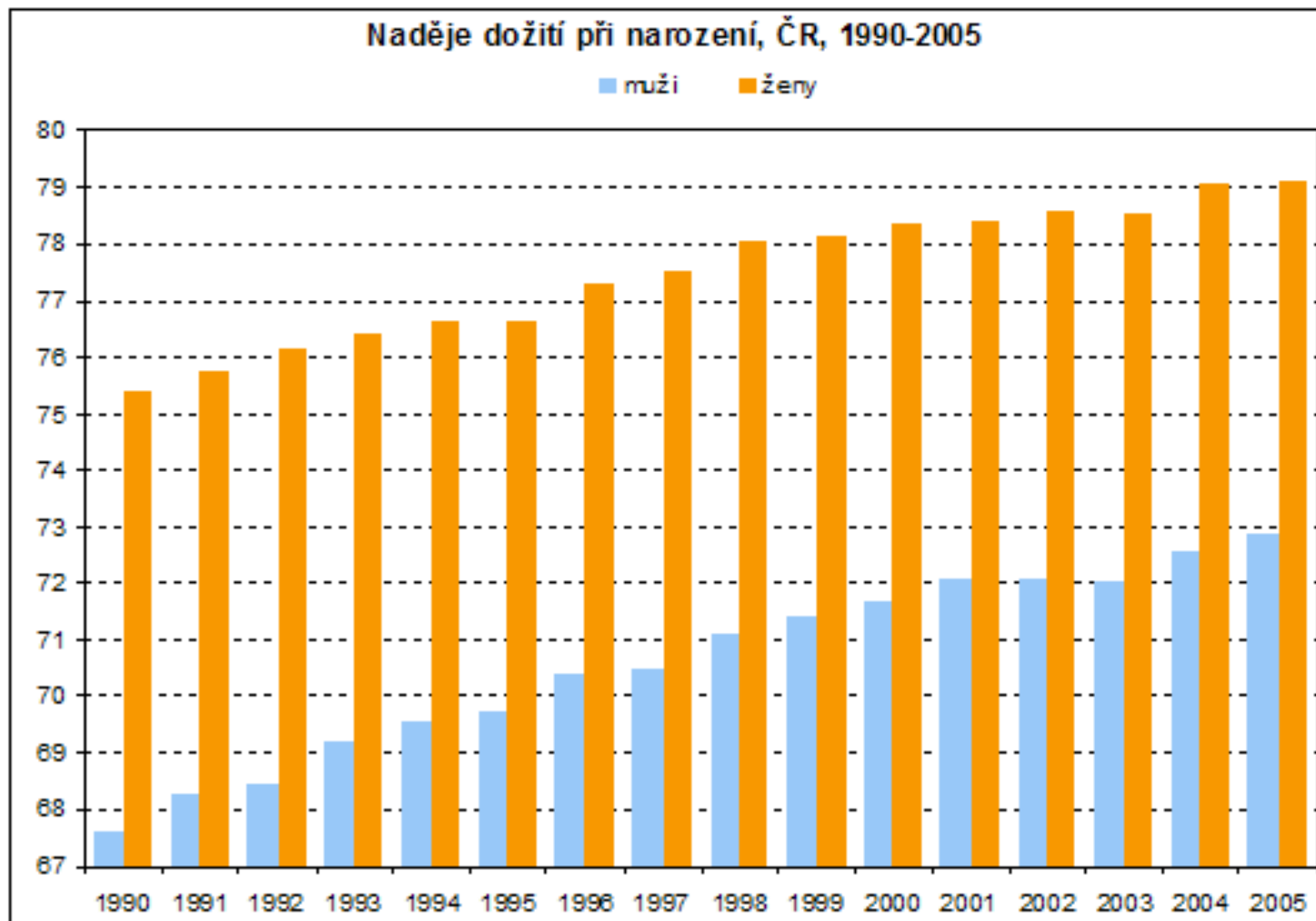
## Rok 2008

- Děti do 15 let: 14,1 %, 65 + : 14,9 %  
→ **rokem 2006 byl zahájen trend převahy starší populace nad dětmi** a tento se bude nadále **zrychlovat**, jak budou hranici 65 let překračovat početně silnější generace narozené v době 2. světové války a zvláště v prvních letech po ní
- **Index stáří 2008: 105,1 %**

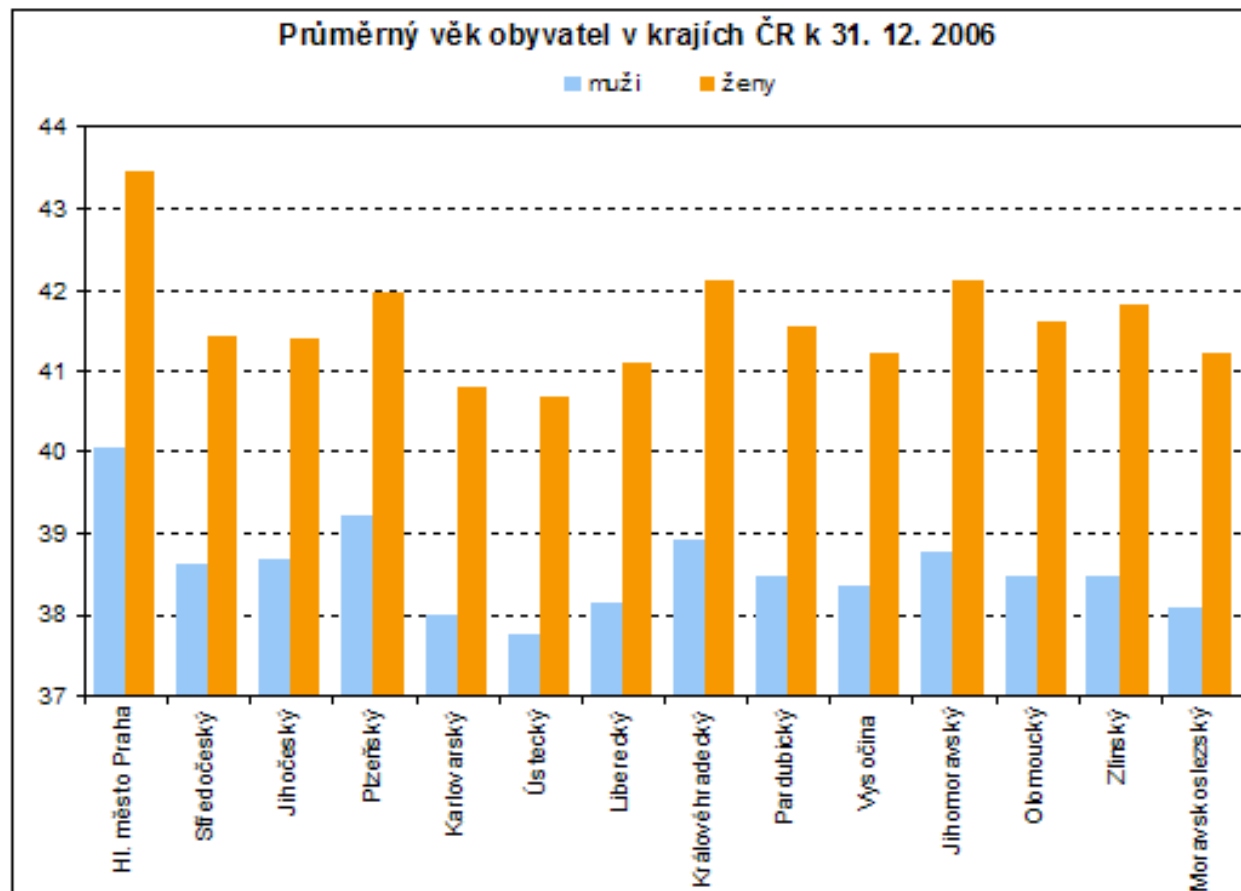
**Populační projekce ČSÚ** z roku 2004 (střední varianta):

- Po zvýšení úhrnné plodnosti až na 1,6 dítěte na jednu ženu a ročním kladném saldu migrace 25 tis. a více osob **začne opětovný úbytek obyvatelstva**
- Počet narozených poklesne opět pod 90 tis. při stále rostoucím počtu seniorů
- Rok 2020: 20 % osob ve věku 65+, **2050: 30 %**

- **Průměrný věk** obyvatel ČR v roce 2008: 40,5 roku (muži: 38,9; ženy: 42,0) a tento neustále roste (*Průměrný věk vs. věkový medián a modální věk?*)



- Mezi roky 1990-2008 **vzrostla naděje dožití** mužů při narození o 6,4 roku na 74,0 let; naděje dožití žen o 4,75 roku na 80,1 let → snižuje se rozdíl mezi pohlavími (*jak si stojíme ve srovnání s vyspělým světem?*)



# Struktura obyvatelstva podle národnosti

Historické diferenciacní vlivy:

- 1) **Přirozená reprodukce obyvatelstva**  
(průmyslová revoluce, sílí německá menšina)
- 2) **Vystěhovalectví** (postihovalo více průmyslové oblasti s většinovým německým obyvatelstvem)
- 3) **Definice národnosti** odvozovaná za Rakouska-Uherska z tzv. „obcovací řeči“

## **Data pouze ze sčítání lidu!!**

- V roce 1930: česká národnost 7,30 mil.  
německá 3,15 mil.  
polská 93 tis.  
slovenská 44 tis.  
ukrajinská a ruská 23 tis.  
.....

- Specifikum: „**československá**“ národnost u sčítání 1921 a 1930
- Vlastní deklarace národnosti v roce 1991, objevila se „**moravská**“ národnost (1,4 mil. osob, 13,2 % populace) a slezská národnost (44 tis.)
- Sčítání 2001: česká národnost 90,4 %
  - moravská 3,7 %
  - slovenská 1,9 %
  - polská 0,5 %
  - německá 0,4 %
  - ukrajinská, vietnamská 0,2 %
- Z hlediska národnosti je ČR velmi **jednotná**
- **Rómové** v roce 1989: 145 tis.
  - 1991: 32 tis.
  - 2001: 11 tis. (realita kolem 250 tis.)

*(čím je způsoben tento radikální „pokles“?)*



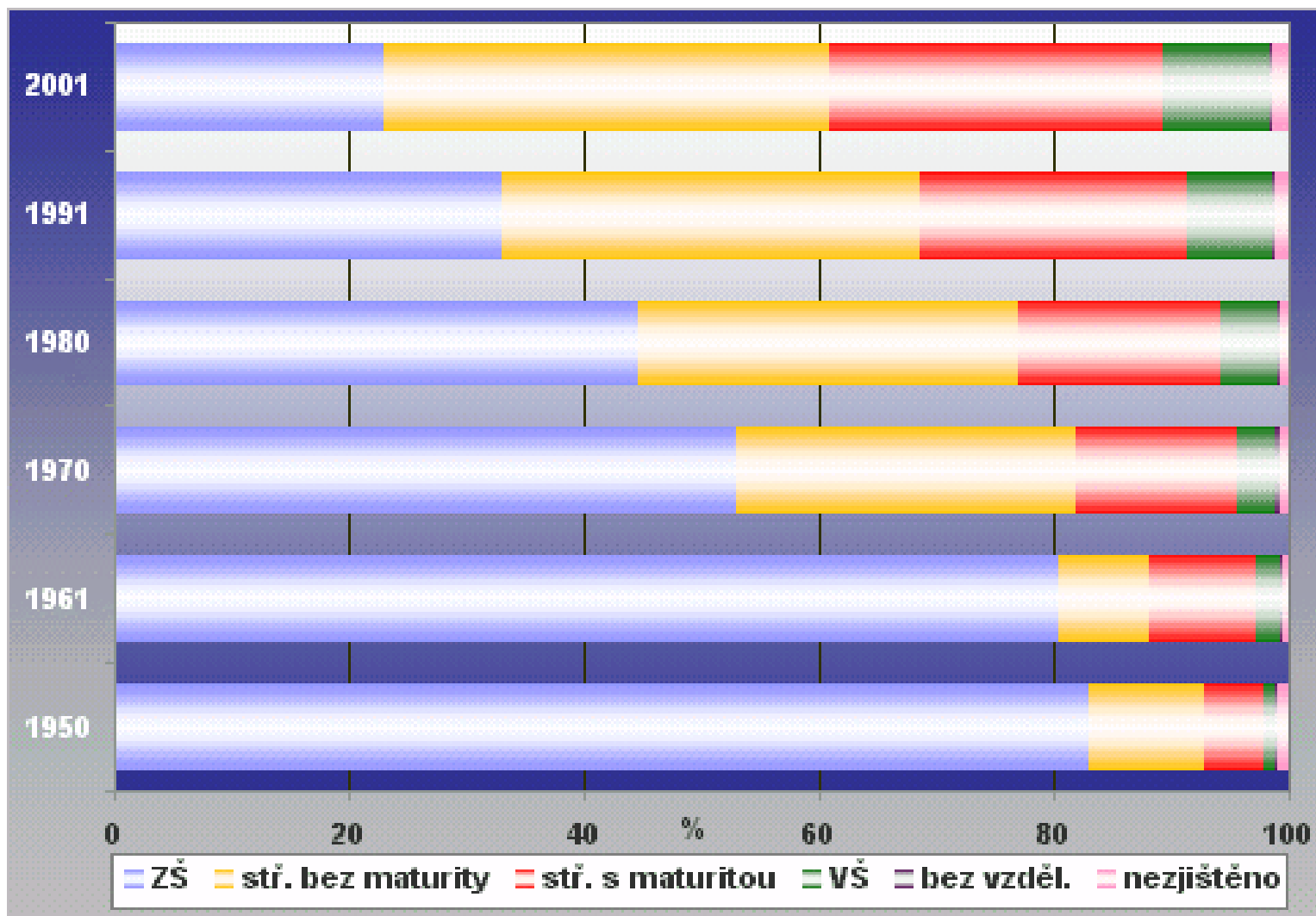
## Struktura obyvatelstva podle vzdělání

- **Zestátnění a zesvětštění škol** za Josefa II – významný počín
- V roce **1860 chodí do národní školy už 97 % dětí** školou povinných (rozdíly mezi pohlavími malé)
- V ČR, která má dnes, podobně jako jiné společensky vyspělé země **téměř plnou gramotnost**, se pro hodnocení struktury obyvatelstva podle vzdělání využívá vhodnějšího kritéria, a to **nejvyššího dosaženého stupně vzdělání**. Rozlišují se kategorie:
  - *základní vzdělání a bez vzdělání* (či nedokončené základní vzdělání)
  - *střední vzdělání bez maturity*
  - *střední vzdělání s maturitou a vyšší odborné vzdělání (VOŠ)*
  - *vysokoškolské vzdělání*

## Vzdělanost obyvatelstva staršího 15 let v ČR v letech 1950-2006 podle nejvyššího dosaženého stupně vzdělání

<b>nejvyšší dosažené vzdělání</b>	<b>1950 (%)</b>	<b>1991 (%)</b>	<b>2001 (%)</b>	<b>2006 (%)*</b>	<b>index (2006/91)</b>
základní a bez vzdělání (vč. neukončeného a nezjištěného)	84,2	34,5	24,7	19,3	54,5
střední odborné (bez maturity)	9,8	35,4	38,0	37,2	105,1
úplné střední s maturitou + VOŠ	5,1	22,9	28,4	32,6	142,4
vysokoškolské	0,9	7,2	8,9	10,9	151,4
celkem	100,0	100,0	100,0	100,0	-

- **Data pouze ze sčítání lidu!!** Počítá se pouze obyvatelstvo **starší 15 let**; Za kraje a ČR odhady z VŠPS..



# Struktura obyvatelstva podle náboženství

- Důležitý **kulturně-politický znak** populace
- V českých zemích měla vždy **dominantní postavení římskokatolická církev**, podporovaná habsburským dvorem
- Navenek měly české země na přelomu 19. a 20. století **95 % katolickou většinu**
- Za první republiky se **uvolnily evangelickým církvím nové prostory**, římskokatolická církev si nesla v českém politickém životě habsburskou diskreditaci
- Největší úspěch však postupně získalo **ateistické hnutí**

**Sčítání 1921:** římskokatolické vyznání 82,0 %  
evangelické celkem 4,0 %  
československé 5,2 %  
izraelské 1,3 %  
pravoslavné 0,09 %  
bez vyznání 7,2 %

- Rok **1953** byl potom **nadlouho posledním**, kdy státní demografická statistika evidovala položku „náboženství“

**Sčítání 1991:** římskokatolické 39,0 %  
evangelické celkem 2,5 %  
čs. církev husitská 1,7 %  
bez vyznání 40,0 %

**Sčítání 2001:** římskokatolické 26,5 %, bez vyznání 58,5 % a **proces ateizace** českých zemí **se stále prohlubuje**

# Struktura obyvatelstva podle ekonomické aktivity

- Mezi nejdůležitější, ale také nejmladší klasifikace obyvatelstva na základě ekonomických znaků patří členění podle **ekonomické aktivity**

V České republice došlo v posledních dvaceti letech k několika **změnám ve vymezení souboru ekonomicky aktivních obyvatel**. V současné době (od sčítání lidu 2001) naše statistika považuje za **ekonomicky aktivní** osoby:

- zaměstnané, zaměstnavatele, samostatně činné
- pracující důchodce, pracující studenty a učně
- ženy na mateřské dovolené v trvání 28 nebo 37 týdnů
- osoby v základní, náhradní nebo civilní vojenské službě (dnes ztrácí smysl)
- osoby ve vazbě nebo výkonu trestu
- a nezaměstnané osoby (aktivně si hledající práci)

Obyvatelstvo **ekonomicky neaktivní** bývá dále členěno na:

- **osoby nezávislé** (nepracující důchodci, ostatní nepracující osoby s vlastním zdrojem obživy),
- **osoby závislé** na živiteli (nepracující žáci, studenti a učni, děti předškolního věku, ženy na další mateřské dovolené, osoby v domácnosti a ostatní závislé osoby) (*co mohou být ostatní závislé osoby?*)

Základním ukazatelem je potom **úroveň ekonomické aktivity (EA)**, kterou můžeme charakterizovat jako podíl ekonomicky aktivních z celkového počtu obyvatel:

$$\text{úroveň} = \frac{EA}{5} * 10$$

Tento se v mezinárodních srovnáních často nahrazuje **mírou ekonomické aktivity** (produktivní věk místo EA)