

PŘEDNÁŠKA č. 8

Trh práce, nezaměstnanost

TRH PRÁCE V ČR – metodika, definice

- **Nezaměstnanost a vznik trhu práce** v České republice byly od počátku 90. let **průvodním jevem rozvíjejícího se tržního hospodářství**
- Vyváženost vztahu mezi **nabídkou a poptávkou po volné pracovní síle** byla přitom závislá na mnoha okolnostech
- V počátečním období se jednalo hlavně o **přechod od státního k soukromému vlastnictví** a změny v **sektorové struktuře ekonomiky** spolu s **územním hlediskem a demografickým vývojem**
- Počínaje rokem 1990 začaly být v **pravidelné měsíční periodicitě Ministerstvem práce a sociálních věcí ČR** zveřejňovány **základní údaje o počtu a struktuře uchazečů o zaměstnání**, vedených v evidenci úřadů práce

- **Rozsah těchto údajů byl v následujících letech postupně rozšiřován** o další, podrobnější údaje, týkající se nabídky volných pracovních míst, výše a struktury příspěvků před nástupem do zaměstnání, délce nezaměstnanosti, apod.
- **Podrobněji lze tedy sledovat vývoj nezaměstnanosti většinou až od roku 1991**
- V souvislosti se vznikem nezaměstnanosti vznikly také první **úřady práce**, které se etablovaly jako „okresní“ ve všech **okresních městech** (*tipněte si, kde vznikl první úřad práce?*)
- Později vznikly v dalších větších městech **pobočky**, resp. dislokovaná pracoviště spadající pod příslušný okresní úřad, a také se postupně ustavily tzv. **krajské úřady práce** (ne vždy byly založeny v krajském městě)

Definice

Česká statistika definuje v současnosti **nezaměstnaného dvojím způsobem:**

- 1) První definice, vycházející **z evidence uchazečů o zaměstnání úřadů práce**, vymezuje tzv. **„registrovanou nezaměstnanost“** („*míra registrované nezaměstnanosti*“)
- 2) Druhé pojetí nezaměstnanosti, používané ve **VŠPS** (*víte co to je?*), je založeno na **mezinárodní definici ILO** (Mezinárodní organizace práce) a vymezuje tzv. **„obecnou míru nezaměstnanosti“**

Podle ILO jsou za **nezaměstnané považovány všechny osoby** 15leté a starší, které ve sledovaném období souběžně splňovaly tři podmínky:

- 1) Nebyly zaměstnané**
- 2) Aktivně hledaly práci** – formou aktivního hledání práce se rozumí hledání prostřednictvím úřadu práce (soukromé zprostředkovatelny), přímo v podnicích využíváním inzerce, podnikáním kroků k založení vlastní firmy, podáním žádosti o pracovní povolení a licence...
- 3) Byly připraveny k nástupu do práce** - během referenčního týdne byly k dispozici okamžitě nebo nejpozději do 14 dnů pro výkon placeného zaměstnání nebo zaměstnání ve vlastním podniku.

- Pokud osoby nesplňují alespoň jednu ze tří uvedených podmínek, jsou klasifikovány jako **zaměstnané nebo ekonomicky neaktivní** (výjimkou je skupina osob, které práci nehledají, neboť ji už našly, ale nástup je stanoven nejpozději do 14 dnů – jsou pak zařazeny také mezi nezaměstnané)

Další definice

Míra nezaměstnanosti vyjadřuje podíl nezaměstnaných na celkové pracovní síle

R – míra nezaměstnanosti

U – počet nezaměstnaných

L – pracovní síla

$$R = \frac{U}{L} * 100$$

Pracovní sílu získáme jako **součet zaměstnaných a nezaměstnaných osob**, resp. osob starších 15 let, které splňují požadavky na zařazení mezi zaměstnané a nezaměstnané

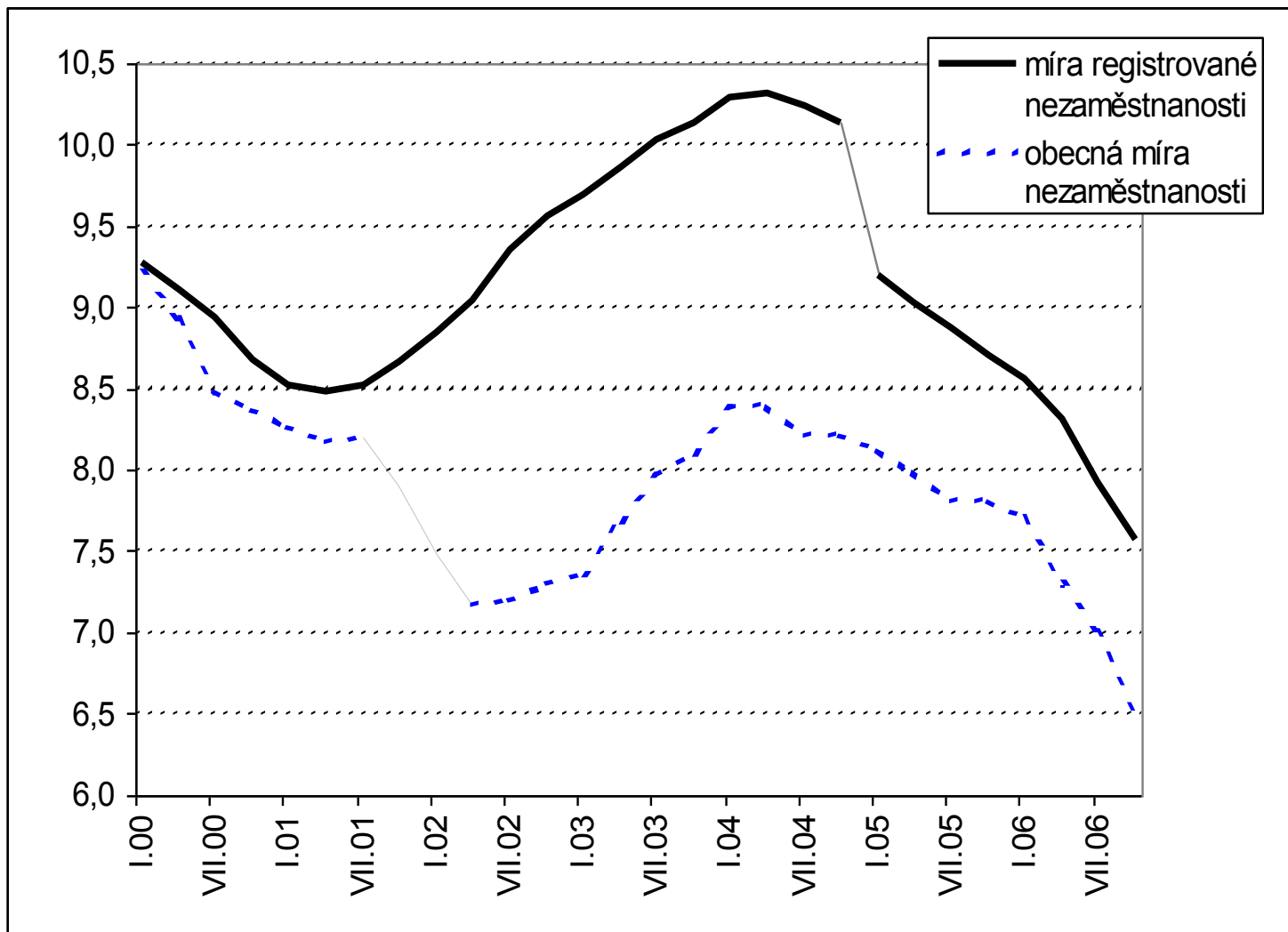
- Na základě rozdílných zdrojů dat (MPSV ČR a VŠPS), a tedy rozdílných ukazatelů, se v ČR užívají dva způsoby měření nezaměstnanosti (viz již výše):

1) míra registrované nezaměstnanosti (vychází z definice MPSV ČR založené na evidenci registrovaných/dosažitelných neumístěných uchazečů o zaměstnání)

2) obecná míra nezaměstnanosti (ukazatel získaný z výsledků VŠPS podle mezinárodních standardů a doporučení; metodika ILO)

- **Rozdíl mezi oběma mírami nezaměstnanosti** spočívá především v **použité metodice** stanovení čitatele a jmenovatele, ale i v **přesnosti** zdrojů dat a časové srovnatelnosti obou údajů

Graf 3.1 Vývoj sezónně očištěné registrované a obecné míry nezaměstnanosti (v%)



Zdroj: MPSV a ČSÚ

Jak bylo vidět z obrázku, **nebyl vývoj obou měr** nezaměstnanosti v první polovině tohoto desetiletí **stejný**..

- V roce 2000 dosahovaly jak **registrovaná**, tak **obecná míra** podobné hodnoty kolem **9 %** (po očištění od vlivu roční sezónnosti)
- Poté **obě míry klesaly**, výrazněji obecná míra nezaměstnanosti; od poloviny roku 2001 začala míra registrované nezaměstnanosti růst, obecná míra klesala až do poloviny roku 2002, kdy se projevil **vliv metodické změny šetření** (změna dotazníků ve VŠPS a nárůst „non-response“ po SLDB 2001)
- **1. čtvrtletí 2004: maximum míry registrované nezaměstnanosti** (10,7 %, resp. **10,3 %** po sezónním očištění; 2. vrchol obecné míry nezaměstnanosti (8,5 %)

Další **metodická změna** nastala u **míry registrované nezaměstnanosti** – od roku 2004 přistoupilo MPSV ČR ke **změně definice nezaměstnaného**, založené na pojmu tzv. **„dosažitelného neumístěného uchazeče o zaměstnání“**

Mezi **nedosažitelné uchazeče** patří ti, kteří jsou:

- ve vazbě či ve výkonu trestu,
- v pracovní neschopnosti,
- na rekvalifikačních kurzech,
- vykonávají krátkodobé zaměstnání,
- pobírají peněžitou pomoc v mateřství nebo hmotné zabezpečení po dobu mateřské dovolené.

Tito uchazeči si podle metodiky ILO nemohou aktivně hledat práci a **nejsou považováni za nezaměstnané**

—→ **metodika výpočtu obou měr se tak více sblížila** a po vyloučení vlivu těchto změn se ukazuje, že obě míry již vykazují v čase **shodné trendy**

- **Jediný zásadní rozdíl je dnes tedy v metodice zjišťování nezaměstnaných:**
 - 1) Míra registrované nezam:** nezaměstnaní = registrovaní na ÚP (MPSV ČR); pracovní síla = klouzavé průměry za poslední 4 kvartály
 - 2) Obecná míra nezaměstnanosti:** nezaměstnaní = klouzavé průměry posledních 4 kvartálů z VŠPS ČSÚ; pracovní síla odlišná jen díky zjišťování nezaměstnaných

- Míra nezaměstnanosti (registrovaná) pracující s **dosažitelnými uchazeči** vykazuje **nižší hodnoty** než míra nezaměstnanosti dle staré metodiky zahrnující všechny uchazeče o zaměstnání, tedy metodiky před rokem 2004.

Shrnutí: Vzorec pro výpočet **míry nezaměstnanosti dle staré metodiky:**

$$MN = \frac{\text{celkový počet uchazečů o zaměstnání evidovaní na ÚP}}{\text{pracovní síla}} * 100$$

Vzorec pro výpočet **míry nezaměstnanosti dle nové metodiky:**

$$MN = \frac{\text{dosažitelní uchazeči o zaměstnání evidovaní na ÚP}}{\text{pracovní síla}} * 100$$

- Dalším důležitým a využívaným ukazatelem z řad měr nezaměstnanosti je ***míra dlouhodobé nezaměstnanosti*** (MDN), která je počítána z **počtu uchazečů o zaměstnání, kteří jsou v evidenci úřadu práce déle než 12 měsíců.**

Vzorec pro výpočet **míry dlouhodobé nezaměstnanosti**:

**uchazeči o zaměstnání evidovaní na ÚP
déle než 12 měsíců**

$$\text{MDN} = \frac{\text{-----}}{\text{pracovní síla}} * 100$$

- Míra nezaměstnanosti různých skupin obyvatelstva se označuje jako **specifická míra nezaměstnanosti**
- Vypočítá se **podílem počtu uchazečů z určité skupiny obyvatelstva a pracovní síly téže skupiny obyvatelstva (důležité!)**
- Získat **údaje za pracovní sílu** určité skupiny obyvatel je ovšem **velmi složité**, publikují se pouze údaje za celou ČR, příp. odhady do krajů (dle VSPS)

Nejčastější specifické míry nezaměstnanosti:

- míra nezaměstnanosti žen
- podle věku (věkových skupin)
- podle vzdělání
- příp. také za absolventy a mladistvé a osoby se ZPS (ZP)

- **Specifické míry nezaměstnanosti mají velmi dobrou vypovídací schopnost**, ale často s nimi nelze pracovat do nižších prostorových jednotek – chybí údaje do jmenovatele (pracovní síla za jednotlivé skupiny)
- Nahrazují se tedy alespoň **podíly nezaměstnaných ve specifických skupinách z celkovém počtu nezaměstnaných** (může se někdy jednat o zavádějící údaje..*věděli byste proč?*)
- Od specifických skupin osob na trhu práce se odvíjí také tzv. **rizikové skupiny** na trhu práce

Patří mezi ně především:

- ženy (obecně)
- rodiče po mateřské a rodičovské dovolené
- lidé s nedokončeným vzděláním
- lidé nad 50 let
- osoby se zdravotním postižením
- příslušníci národnostních menšin
- absolventi a mladiství...

K dalším **zásadním ukazatelům** trhu práce patří:

- samotný **počet nezaměstnaných** jako celku či jednotlivých skupin
- **počet volných pracovních míst**
- Ukazatelem, který při hodnocení trhu práce zohledňuje aktuální nabídku volných pracovních míst, je tzv. „**počet uchazečů o zaměstnání připadající na jedno volné pracovní místo**“
- Jak je zřejmé z názvu, ukazatel se vypočítá jako **poměr počtu uchazečů o zaměstnání a počtu volných pracovních míst v daném území** ke konci sledovaného období
- Čím **vyšší je hodnota ukazatele**, tím je situace na trhu práce **méně příznivá**.

Specifické míry nezaměstnanosti v ČR – stručná charakteristika a srovnání (dle VŠPS, resp. ILO)

- Z hlediska **věku** vykazují **nejvyšší míru nezaměstnanosti nejmladší věkové skupiny obyvatelstva**.
- MN pro věkové skupiny **15-24 let** je v posledních letech ve srovnání s celostátním průměrem **více než dvojnásobná** (max 20,4 % v roce 2004).
- Je třeba si však uvědomit, že v této kategorii je na trhu práce **aktivně zapojeno jen málo osob** (studium), což výrazně ovlivňuje hodnotu jmenovatele
- MN osob ve věku 55-64 let je pod úrovní celkové míry nezaměstnanosti, v posledním období se pohybuje mezi 5-6 % - **vyšší věkové skupiny vykazují obecně nejnižší míru nezaměstnanosti** – mohou volit odchod do předčasného či řádného důchodu, pokud se jim nedaří sehnat práci.

- Podle **vzdělání** mají **nejvyšší míru nezaměstnanosti lidé se základním vzděláním a vyučením bez M** (až trojnásobek vůči průměru ČR)
- S rostoucí úrovní dokončovaného vzdělání MN klesá, **nejnižší je u vysokoškoláků** (pod 3 %).
- Velkým problémem české ekonomiky je **dlouhodobá nezaměstnanost**.
- **Podíl osob nezaměstnaných déle než 1 rok** v posledních letech **narůstá**, z celkového počtu nezaměstnaných dosahuje **více než polovinu**. **Míra dlouhodobé nezaměstnanosti se v ČR** pohybuje od roku 2000 kolem **4 %**, v poslední době (do podzimu 2008) s klesajícím trendem obecné míry klesá také (je však stále nad průměrem EU 25, resp. 27).
- Mezi dlouhodobě nezaměstnanými **převažují ženy** (55,4 %), rovněž MDN je vyšší než u mužů (v průměru asi o 2 p.b.).
- Např. na Slovensku činila MDN v roce 2006 ještě přes 10 %...

Sezónnost trhu práce

Ve čtvrtletní periodě lze vysledovat opakující se **tendence sezónního kolísání počtů nezaměstnaných a ukazatele míry nezaměstnanosti.**

- **První čtvrtletí** se z počátku (leden) projevuje **vzrůstem nezaměstnanosti** (v březnu však již většinou poklesem).
- **Druhé čtvrtletí** znamená u okresů, kde je vyšší podíl obyvatel zaměstnán v zemědělství a stavebnictví, tedy **sezónních zaměstnáních, pokles nezaměstnanosti.**
- U okresů s převahou **nesezónních zaměstnanců**, je druhé čtvrtletí charakterizováno spíše **stagnací**, případně mírným poklesem.

- **Koncem školního roku** opět se vstupem nových absolventů škol na trh práce **nezaměstnanost stoupá (3. čtvrtletí)**
- **Poslední čtvrtletí** se znovu liší - **část absolventů najde své umístění a počet nezaměstnaných** pak v okresech s převahou nesezónních zaměstnanců **stagnuje nebo jen mírně narůstá**, zatímco v okresech s **menším zastoupením průmyslu a služeb pokračuje v růstu i v závěru roku**
- Ještě výraznější je tento jev (sezónnost), porovnáme-li změny v míře nezaměstnanosti po jednotlivých měsících...

Nezaměstnanost v České republice

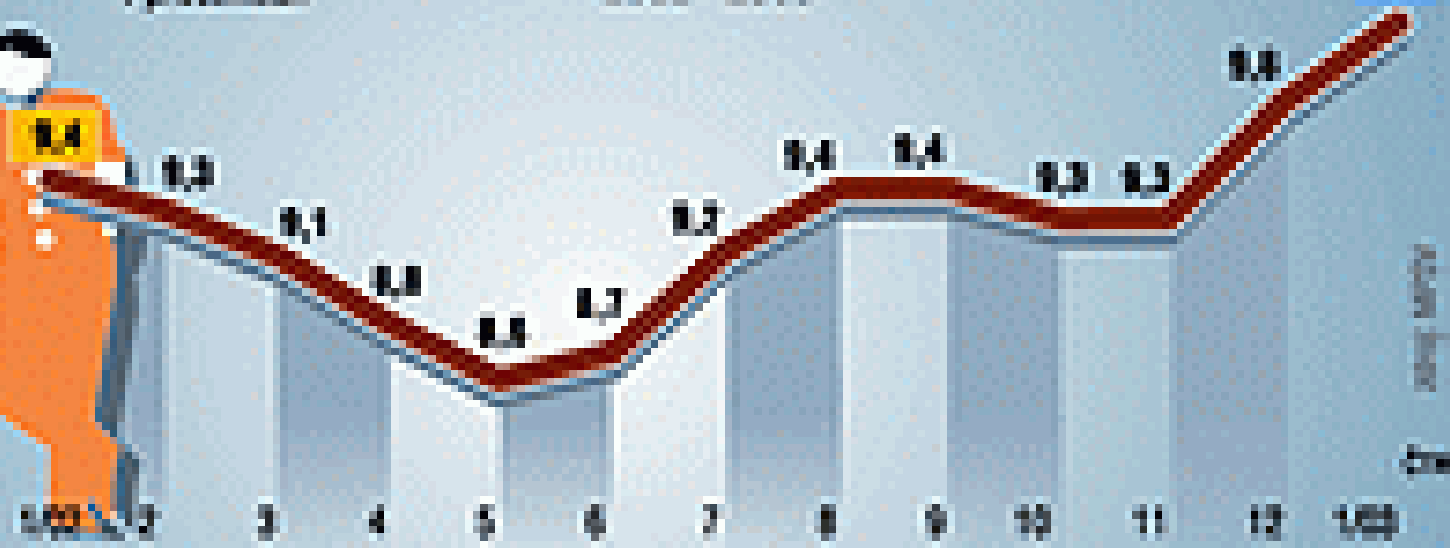
v procentech

2002 - 2003

10,3



2002 2003 2004 2005 2006 2007 2008 2009 2010 2011 2012 2013



Stručný vývoj nezaměstnanosti v ČR

- **Výrazný nárůst uchazečů** o zaměstnání mezi počátečním rokem registrování nezaměstnanosti u nás (1989) a rokem 1991 **byl zapříčiněn především velmi benevolentními legislativními opatřeními platnými až do konce roku 1991**
→ ta totiž **umožňovala zaevidování na úřadech práce a získání příspěvků** před nástupem do zaměstnání i **nikdy v minulosti nepracujícím občanům**, kteří ani o skutečné zaměstnání zájem neměli.
- **Od** začátku roku **1992** však vzhledem k novým, zpřísněným legislativním normám **úřady práce důsledněji postupovaly při vyřazování nespolupracujících uchazečů** a mimo to se dařilo úspěšně obsazovat nabízená **volná pracovní místa**.

- Navíc se postupně na úřadech práce začala prosazovat tzv. **aktivní politika zaměstnanosti (APZ)**, kdy kromě umísťování uchazečů o zaměstnání na běžná pracovní místa úřady práce vytvářely pro uchazeče o zaměstnání **další možnosti** (společensky účelná pracovní místa (SÚPM), místa na veřejně prospěšných pracích (VPP), pro nezaměstnané absolventy škol místa pro absolventskou praxi, pro uchazeče se změněnou pracovní schopností tzv. **chráněné dílny a pracoviště**, různé druhy rekvalifikací)
- Přibližně **do poloviny 90. let nepředstavovala otázka nezaměstnanosti v České republice** (s výjimkou některých regionálních odlišností) **vážnější problém**, neboť stále probíhala restrukturalizace ekonomiky a postupně vznikající **privátní sektor**, např. v oblasti **služeb**, značnou část **uvolňované pracovní síly vstřebal**

Nejvýznamnější **příčiny nízké nezaměstnanosti v ČR** v 1. polovině 90. let, která **neměla v ostatních tranzitivních ekonomikách obdoby:**

- 1) Trojnásobná devalvace čs. koruny** (až na výchozích 28 Kč za USD), což umožnilo v kritických letech 1991-92 **přesunout rozhodující část exportu** z trhů rozpadající se RVHP a SSSR **na trhy vyspělých zemí a hlavně EU**
- 2) Vhodně načasované spuštění procesu tzv. malé privatizace** a majetkové restituce, kt. byly ve shodě s obdobím největšího poklesu výroby a zrychleného růstu nezaměstnanosti
- 3) Relativně nízká minimální mzda** a vůbec **nízké platy obecně** (ještě dozvuk předchozí éry- "akceptace podmínek") a **nízká výše příspěvků v nezaměstnanosti** (např. měkčí kritéria na Slovensku jednoznačně přispěla k obrovským problémům s nezaměstnaností v dalších letech)

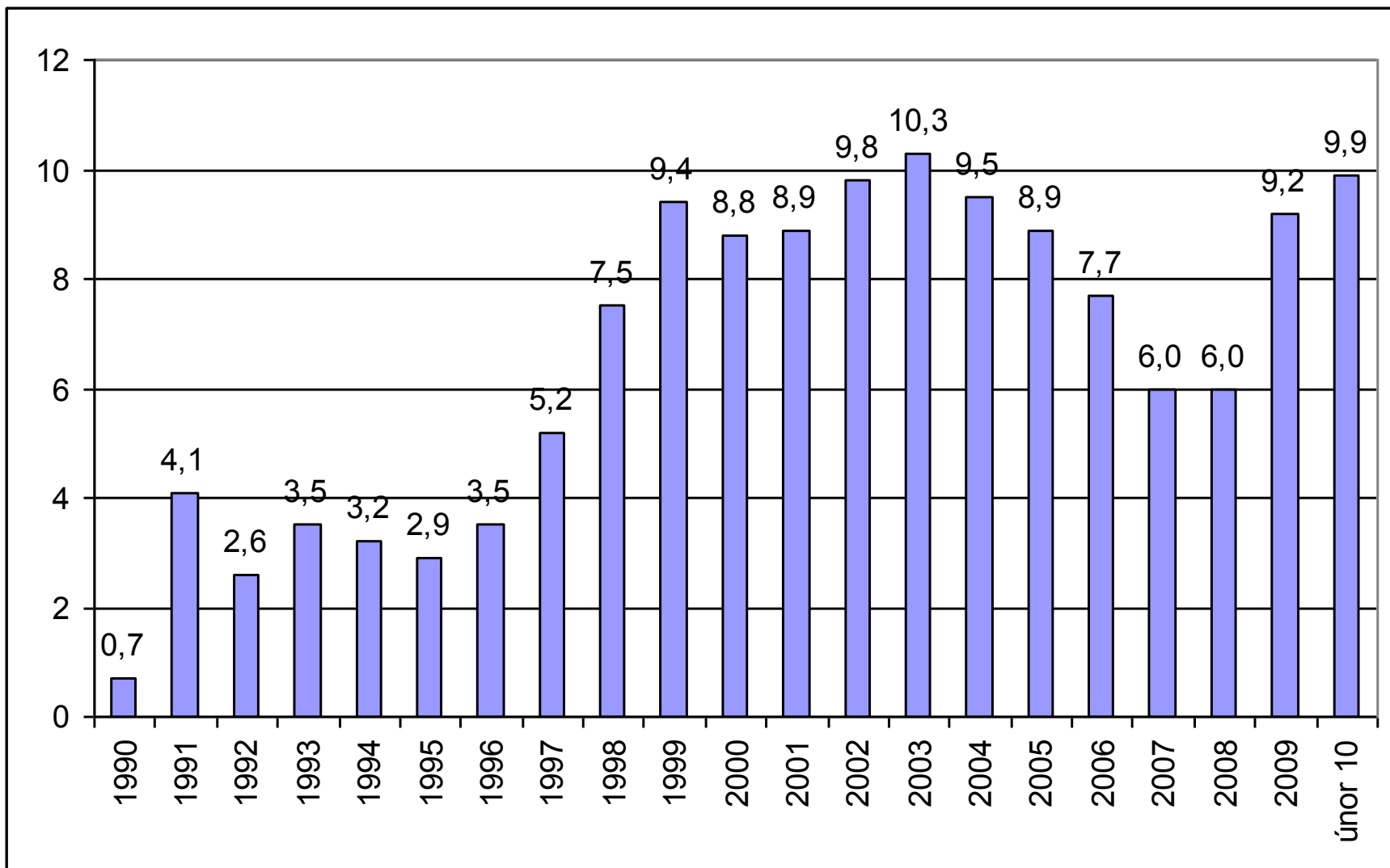
- 4) Skutečnost že v **plně socializované ekonomice** (97 % majetku v rukou státu **prakticky neexistoval soukromý sektor** – to vyvolalo obrovský **hlad po vlastní realizaci a podnikatelské činnosti**
- 5) **Tradice** průmyslové výroby, **přezaměstnanost** ve velkých podnicích, pomalé uvolňování zaměstnanců
- 6) Strukturální deformace ekonomické základny se silně **poddimenzovaným sektorem služeb** umožnily **poměrně plynulé absorbování** pracujících z **předimenzované výrobní sféry**

Dále se hovoří o tehdejší (ve srovnání s dalšími zeměmi CEE) o makroekonomické, politické a sociální stabilitě, politické hodnověrnosti našeho vedení..., ale to už jsou obecné řeči

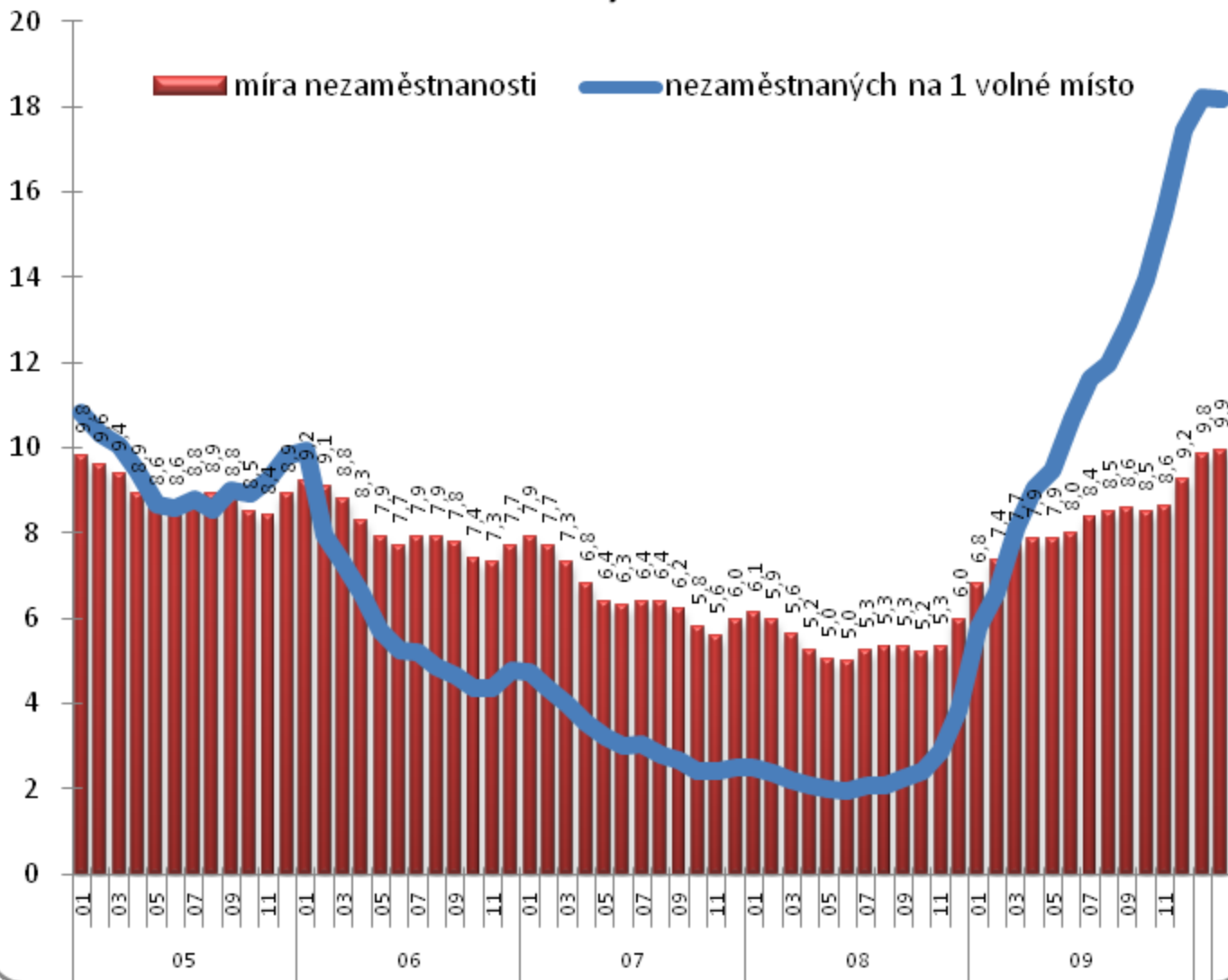
- V letech 1990 až 1996 se míra nezaměstnanosti pohybovala **pod hranicí 5 %**, kterou poprvé přesáhla v roce 1997
- V té době jednak **do aktivní pracovní činnosti**, tj. mezi osoby, splňující požadavky být zařazeny jako zaměstnané nebo nezaměstnané, **vstoupily populačně silné ročníky ze sedmdesátých let** a dále se **prohloubily problémy v regionech s probíhajícím útlumem hlavních výrobních odvětví**, s výraznými odbytovými problémy, nevyhovující dopravní obslužností a v neposlední řadě i s nevyhovující kvalifikační strukturou uchazečů o zaměstnání (začalo období recese..)
- ve druhé polovině devadesátých let a po roce 2000 přibývalo **bankrotujících firem a subjektů s druhotnou platební neschopností**

- Negativní trend **stoupajícího počtu neumístěných uchazečů** o zaměstnání v **letech 1996 až 1999** (a zároveň s tím **rostoucí míra nezaměstnanosti**) byl sice rokem 2000 přerušen, ale počínaje rokem 2001 opět pokračuje
- Pozitivním jevem **v roce 2000 a 2001** byl naopak **nárůst počtu hlášených volných pracovních míst**, což ovlivnilo příznivě počet nezaměstnaných, připadajících na 1 volné pracovní místo
- **Na přelomu let 2003 a 2004** dosáhla **míra registrované nezaměstnanosti v ČR historického maxima (10,3 %)**, v roce 2004 došlo ke změně metodiky – podle staré by byl konec roku 2004 maximální (10,33 %), podle nové metodiky to bylo 9,47 % (*jak to koresponduje s tehdejší ekon.situací?*)
- **V posledních letech** míra nezaměstnanosti **klesala a mírně rostl počet nových pracovních míst** (souvislost s celkovým ekonomickým růstem – **pouze do podzimu 2008!**)

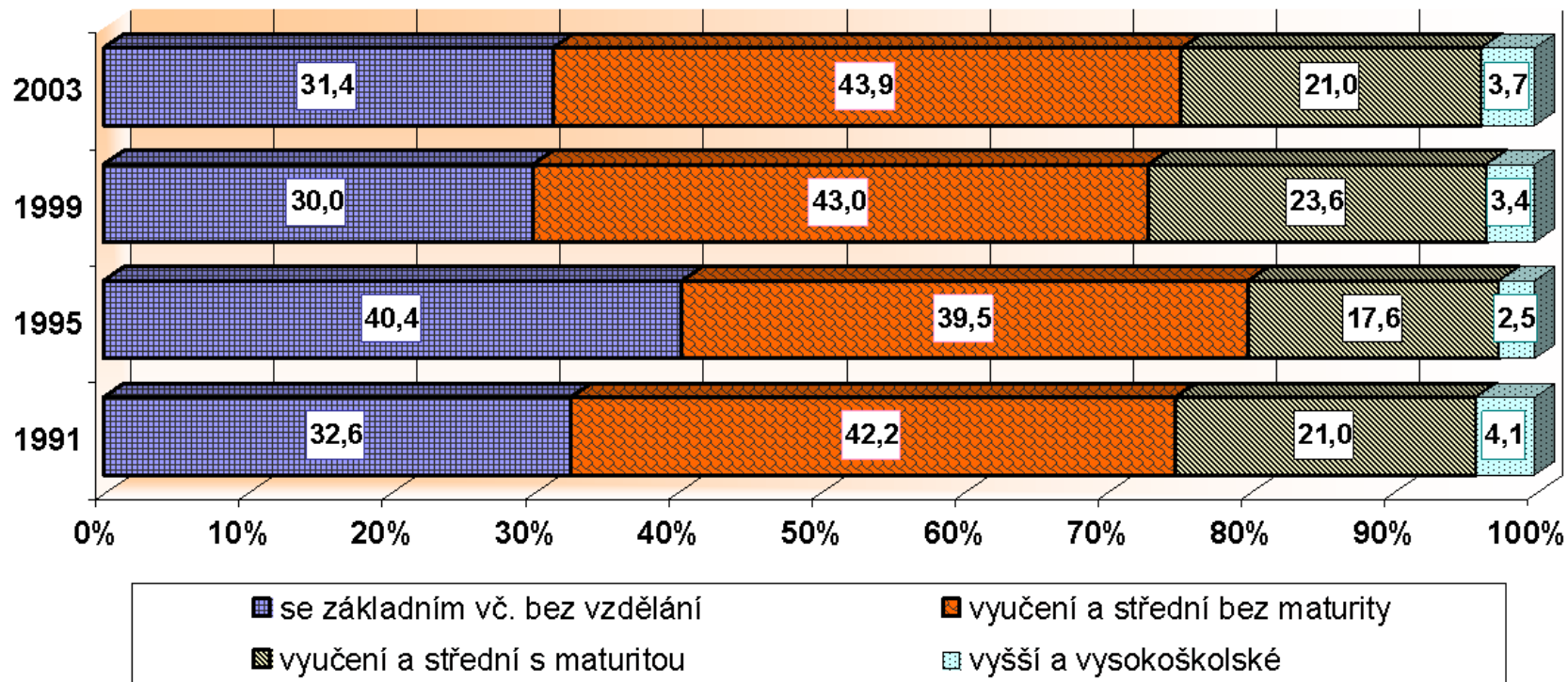
Vývoj míry registrované nezaměstnanosti v ČR



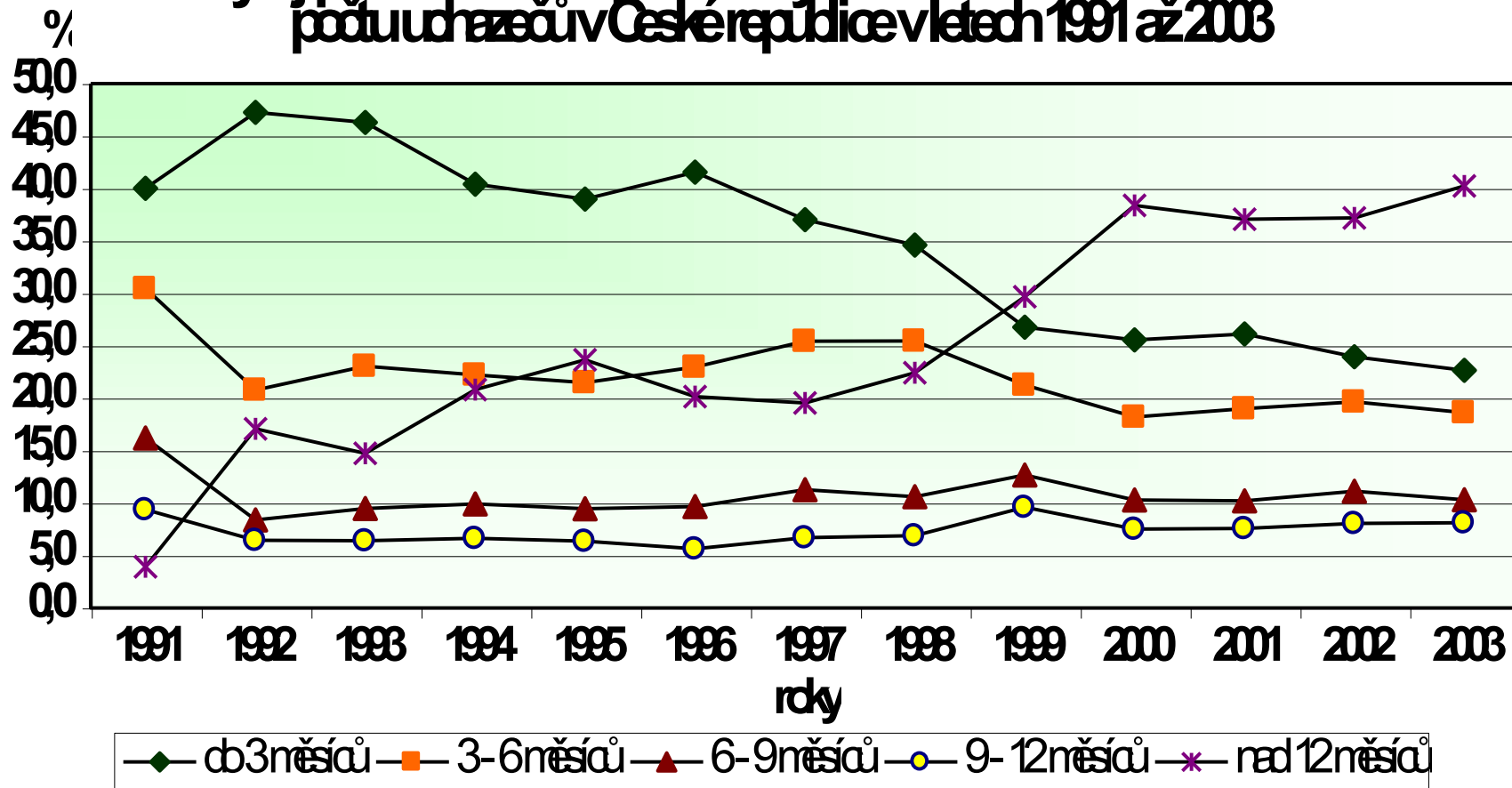
Vývoj míry nezaměstnanosti a počtu nezaměstnaných na 1 volné místo



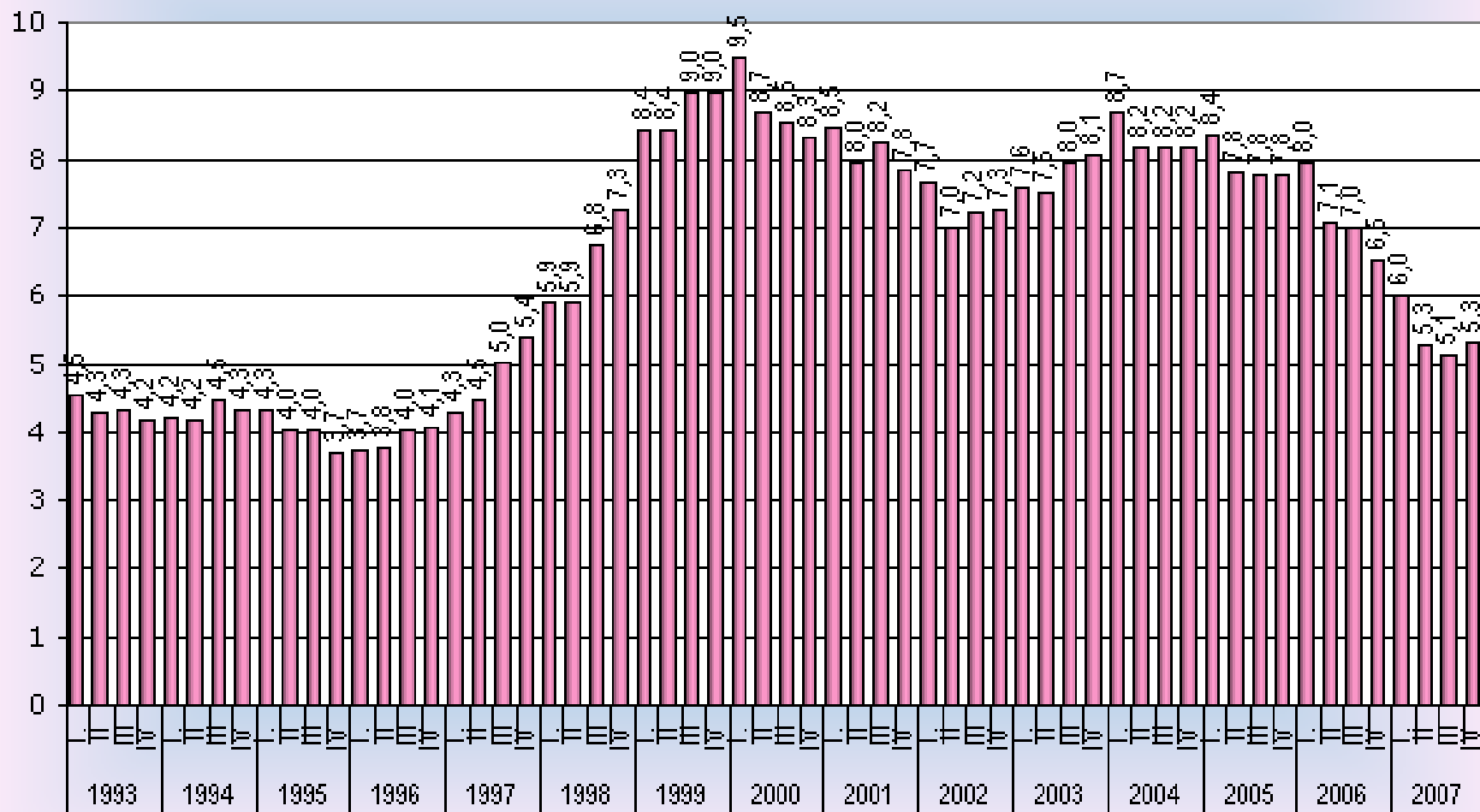
Vývoj podílu uchazečů o zaměstnání podle vzdělání v České republice v období let 1991 až 2003



Vývoj podílu udázeň podle délky rezanosti na celkový počet udázeň v České republice v letech 1991 až 2003



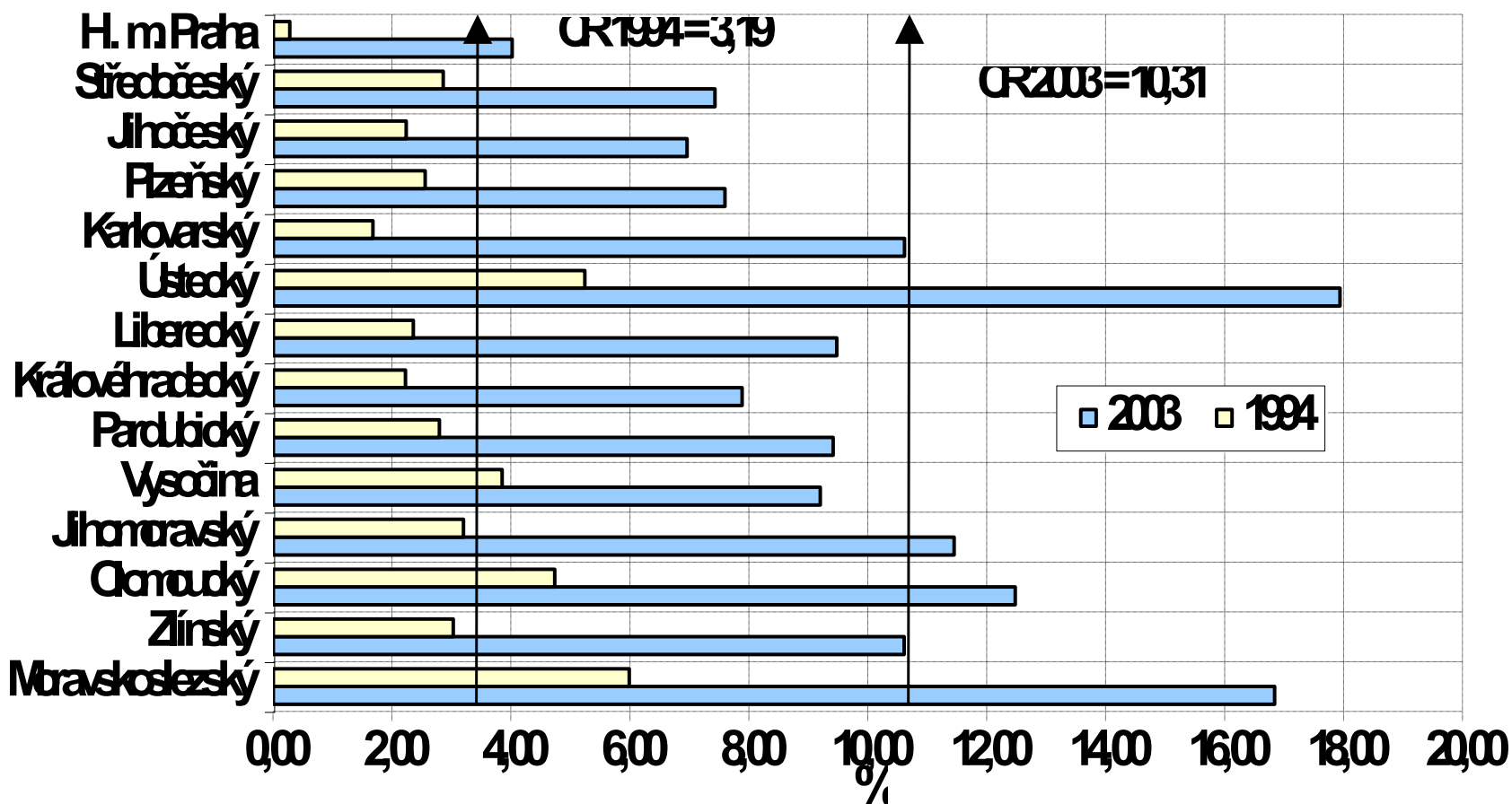
Vývoj míry nezaměstnanosti podle metodiky ILO v %



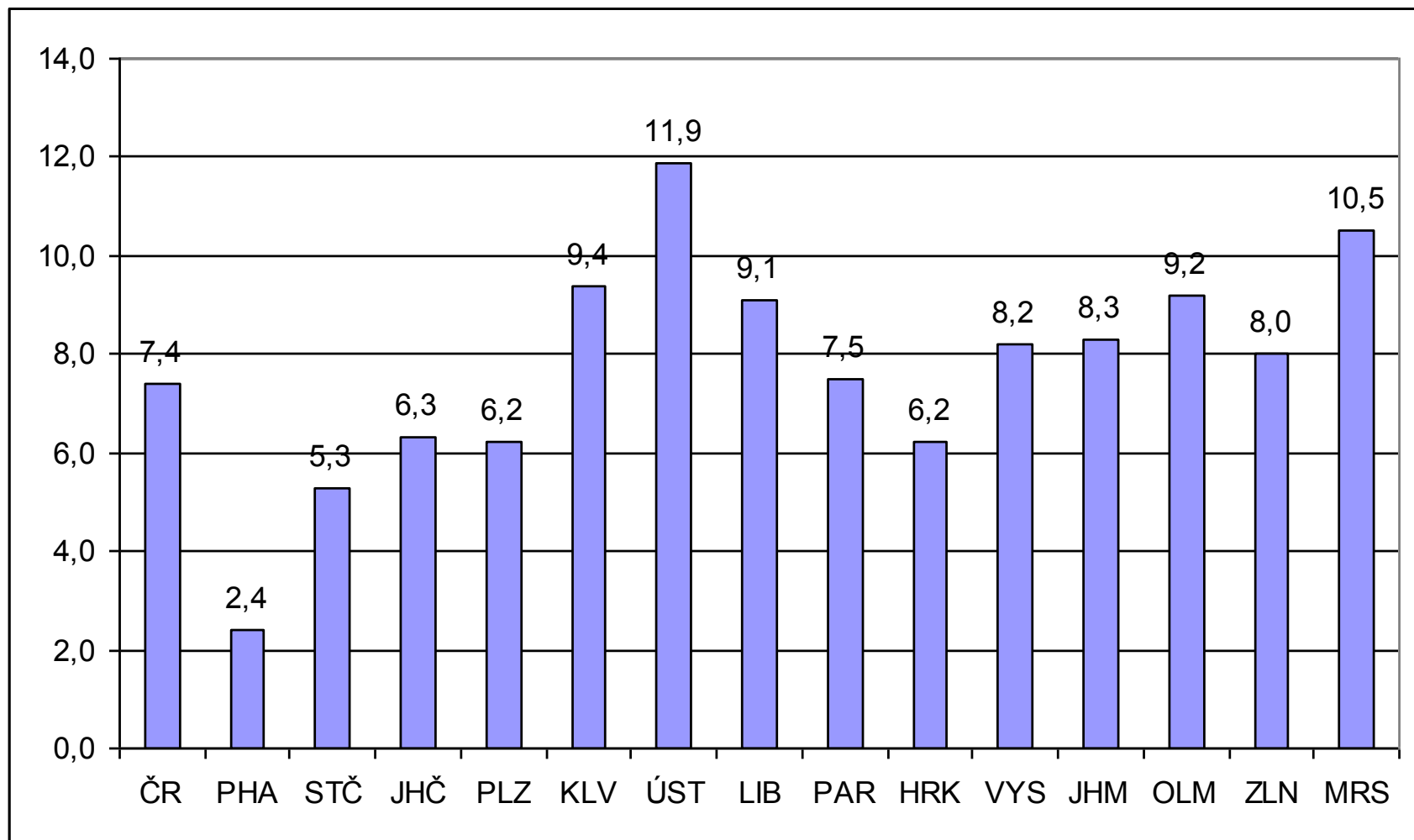
Regionální pohled

- Z regionálního pohledu byl **vývoj uchazečů o zaměstnání v evidenci úřadů práce a vývoj míry nezaměstnanosti obdobný prakticky ve všech krajích České republiky s výjimkou krajů USTECKÉHO A MORAVSKOSLEZSKÉHO, které byly nejvýrazněji postiženy probíhající restrukturalizací**
- Naopak **nejnižší míra nezaměstnanosti** v uplynulých deseti letech byla charakteristická pro **hlavní město Prahu** a okolí (okresy P-V a P-Z), kde je také trvale **vyšší nabídka volných pracovních míst**, ale i další okresy středních Čech (BE, MB..), a také zázemí dalších velkých měst Brna (B-V) a Plzně (P-J, P-S)

Registrovaná míra nezaměstnanosti v krajích České republiky v roce 1994 a 2003 (k 31. 12.) v %

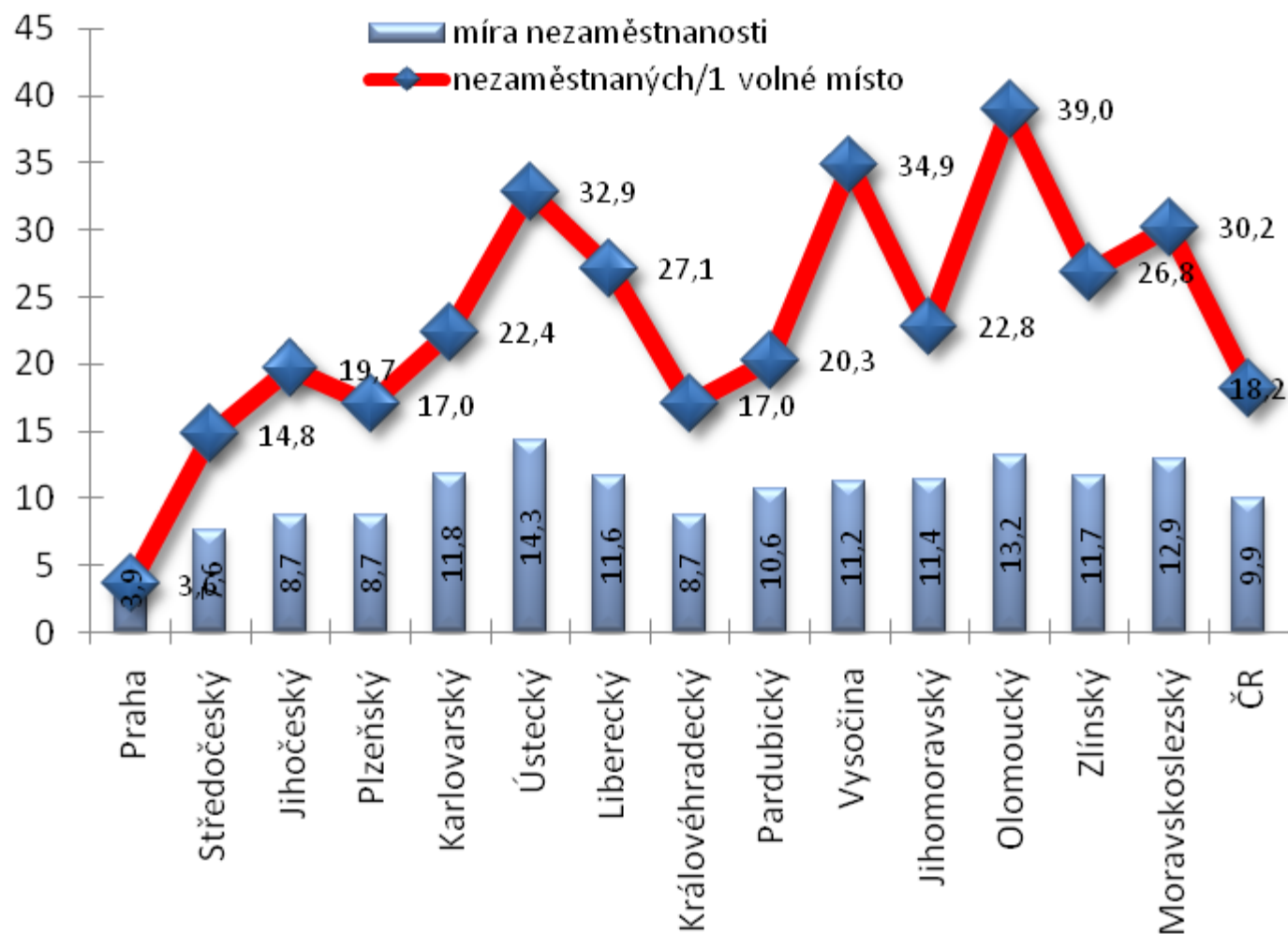


Míra registrované nezaměstnanosti v krajích ČR ke konci února 2009



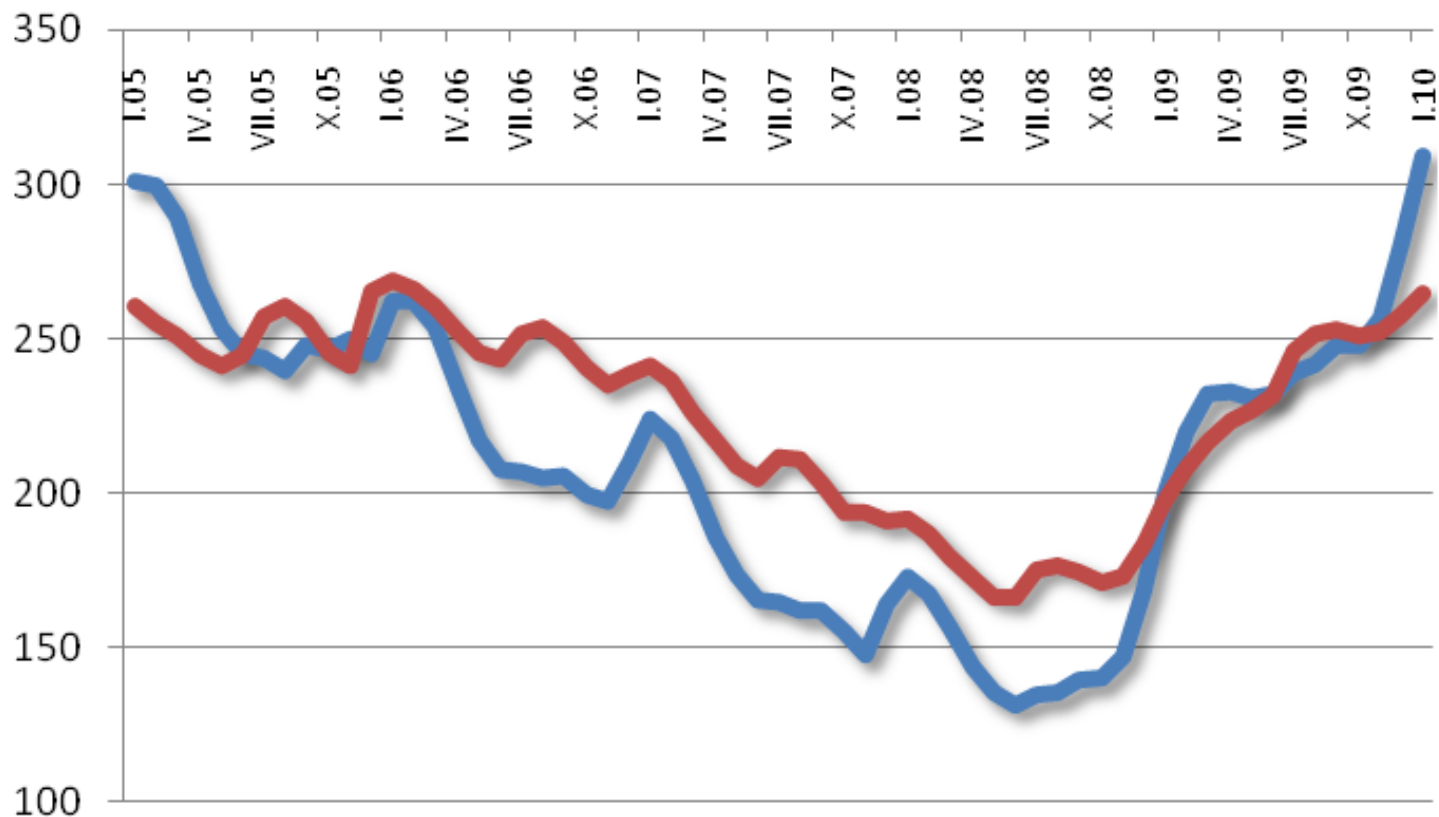
Únor
2010

Míra nezaměstnanosti a počet nezaměstnaných na 1 volné místo



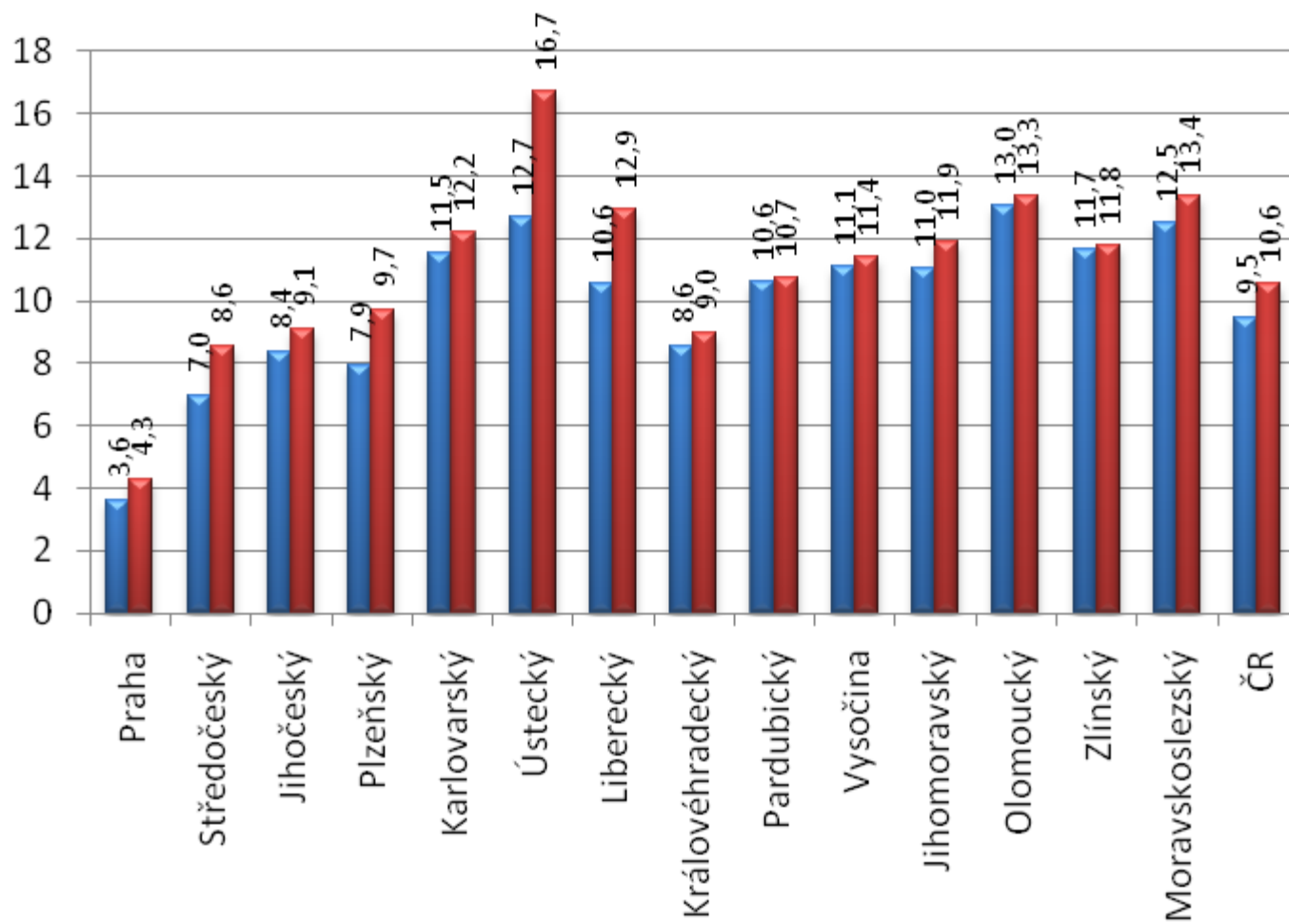
Počty nezaměstnaných v tis. osob

— muži — ženy



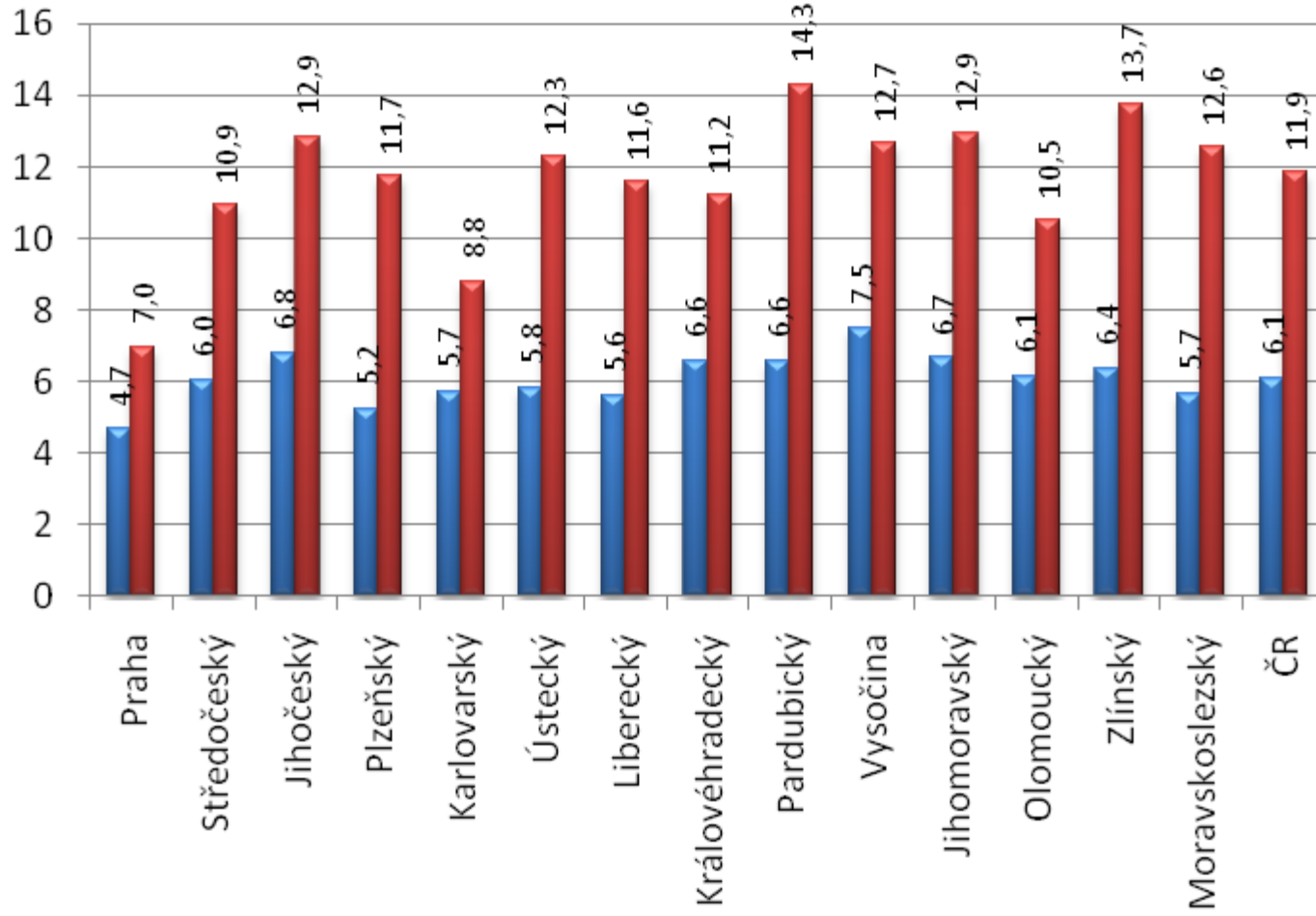
Míra nezaměstnanosti

■ mužů ■ žen

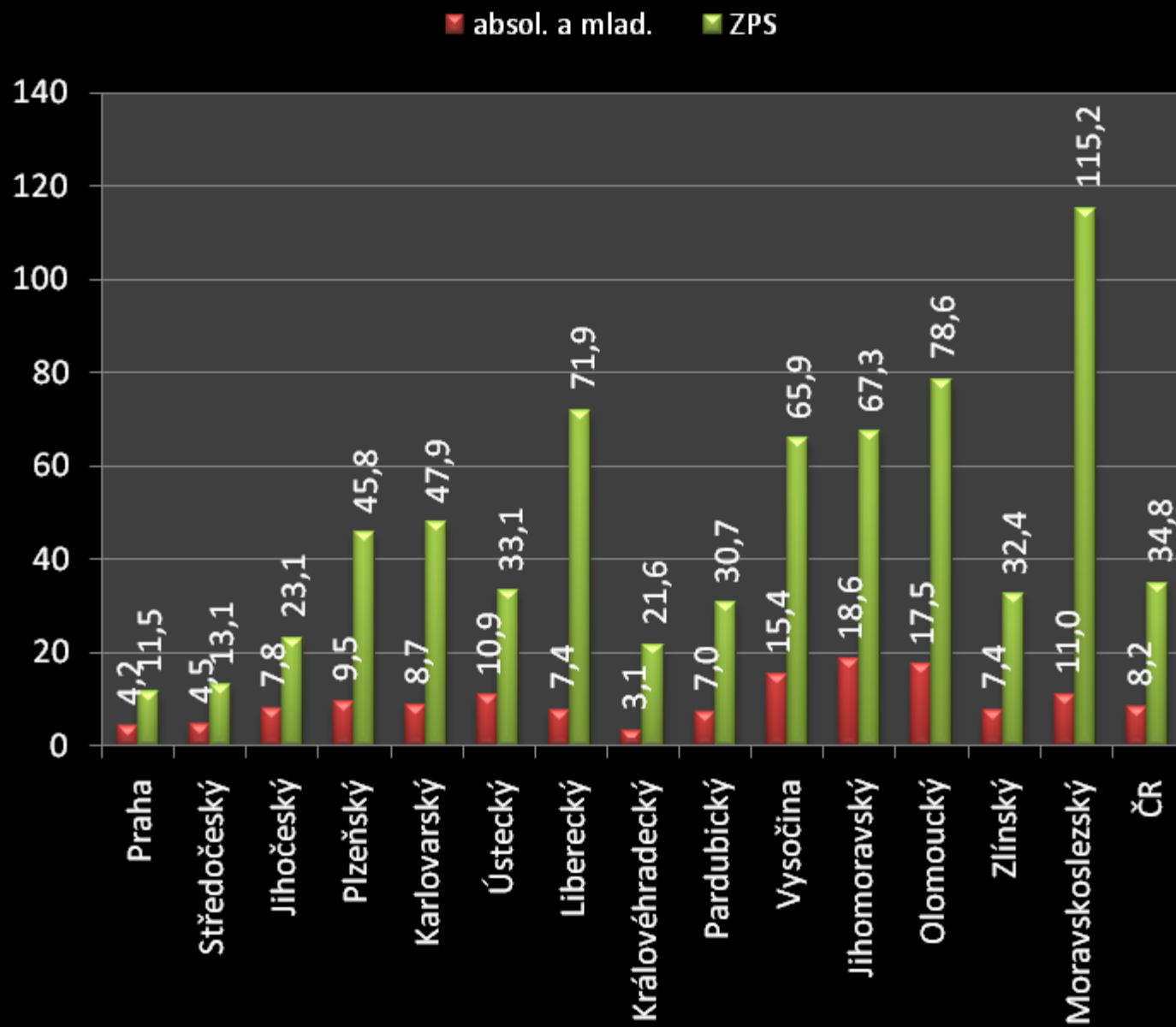


Podíly na počtu nezaměstnaných v %

■ absolventů a mladistvých ■ občanů se ZPS

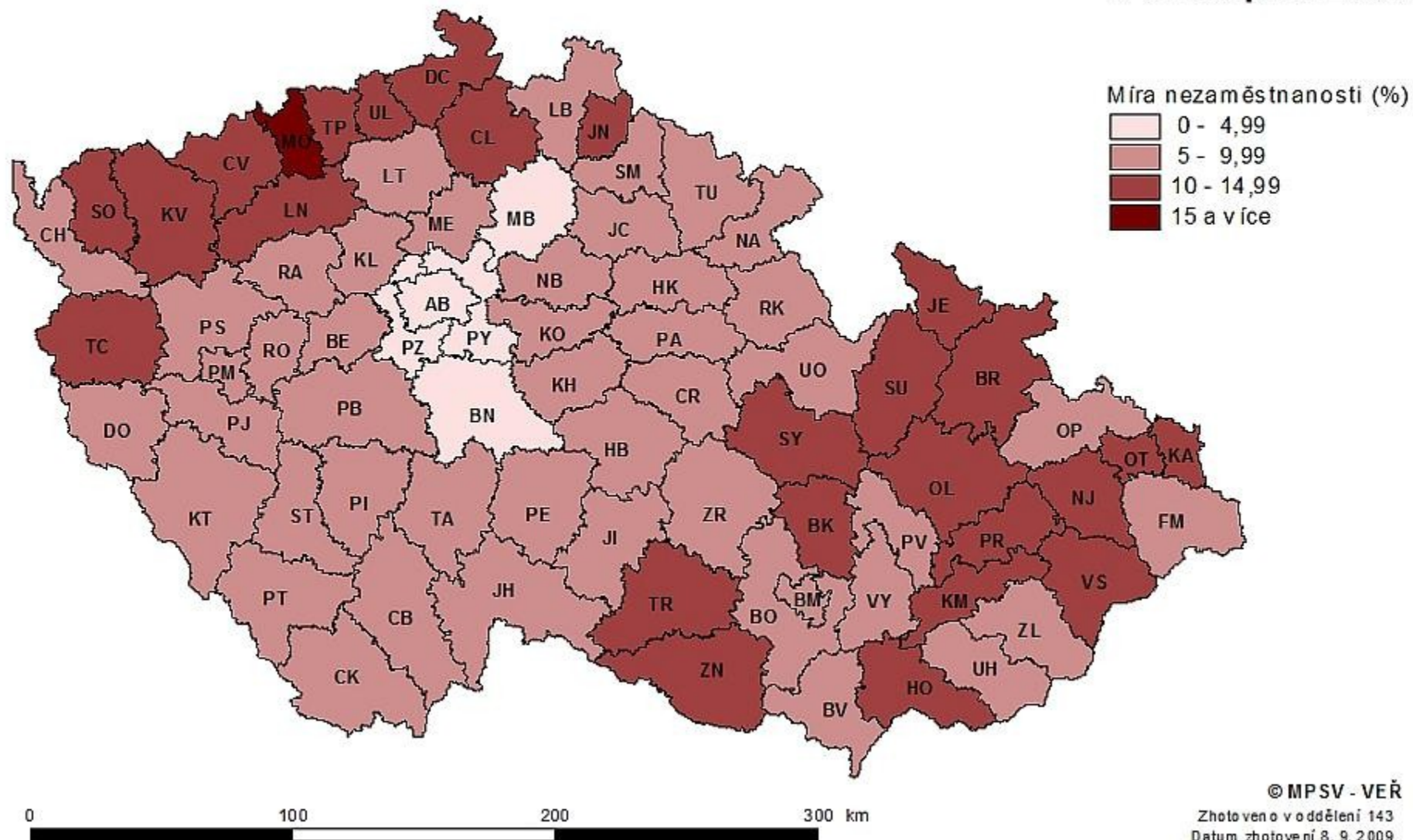


Počet nezaměstnaných na 1 volné místo

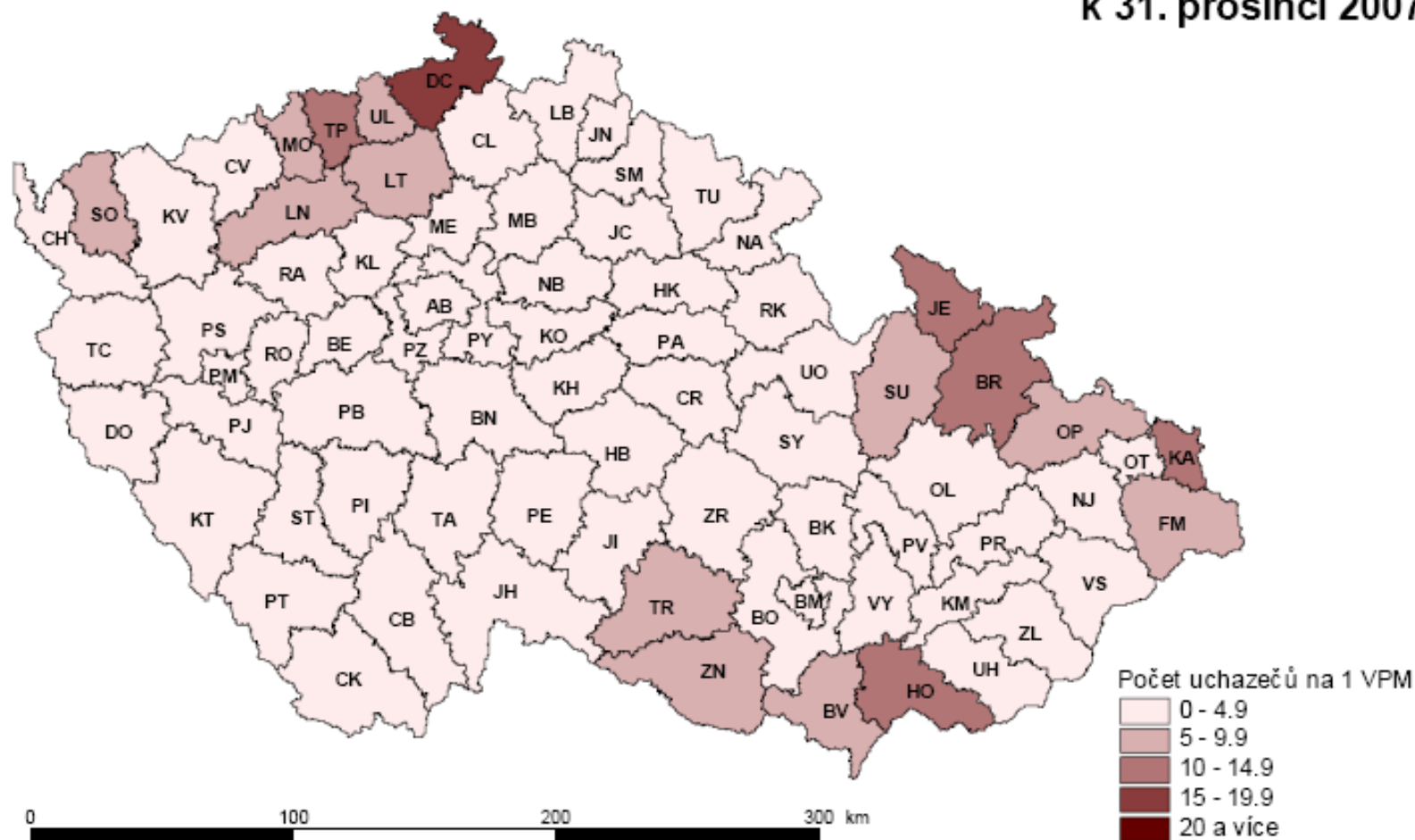


Únor
2010

Míra nezaměstnanosti v okresech České republiky k 31. srpnu 2009



Počet uchazečů o zaměstnání na 1 volné pracovní místo v okresech České republiky k 31. prosinci 2007



Aktuální situace – únor 2010

- **K 28. 2. 2010 evidovaly úřady práce celkem 583,1 tis. uchazečů o zaměstnání.** Jejich počet je o 8,9 tis. vyšší než ke konci předchozího měsíce, ve srovnání se stejným obdobím roku 2009 vzrostl o 154,3 tis
- Z tohoto počtu je 568,5 tis. dosažitelných uchazečů o zaměstnání.
- **V průběhu února bylo na úřadech práce nově zaevidováno 57,9 tis. osob.** Ve srovnání s minulým měsícem je to méně o 30,1 tis. osob a ve srovnání se stejným obdobím minulého roku je to méně o 11,3 tis. osob.

- **Míra registrované nezaměstnanosti k únoru 2010 vzrostla na 9,9 %** (leden 2010 – 9,8 %, únor 2009 – 7,4 %)
- **Na tomto růstu se podílel pokračující vliv hospodářské recese**
- **Úřady práce evidovaly k únoru 2010 celkem 32,1 tis. volných pracovních míst.** Jejich počet je vyšší o 563 míst než v předchozím měsíci a o **32,8 tis. míst menší než v únoru 2009**
- ***Na jedno volné pracovní místo připadá v průměru 18,2 uchazeče (minulý měsíc 17,4), z toho nejvíce v okresech:***
 - Teplice (69,4),
 - Karviná (67,4),
 - Třebíč (61,0),
 - Znojmo (50,8) a
 - Děčín (49,9).

Míru nezaměstnanosti vyšší než republikový průměr vykázalo 51 okresů, nejvyšší byla v okresech:

- Jeseník (19,4 %),
- Znojmo (17,4 %),
- Bruntál (17,3 %),
- Most (17,1 %),
- Hodonín (17,0 %) a
- Děčín (16,0 %). *(významný regionální přesun?)*

Nejnižší míra nezaměstnanosti byla zaznamenána v okresech:

- Praha-východ (3,8 %),
- Praha (3,9 %),
- Praha-západ (4,3 %) a
- Mladá Boleslav (5,0 %).

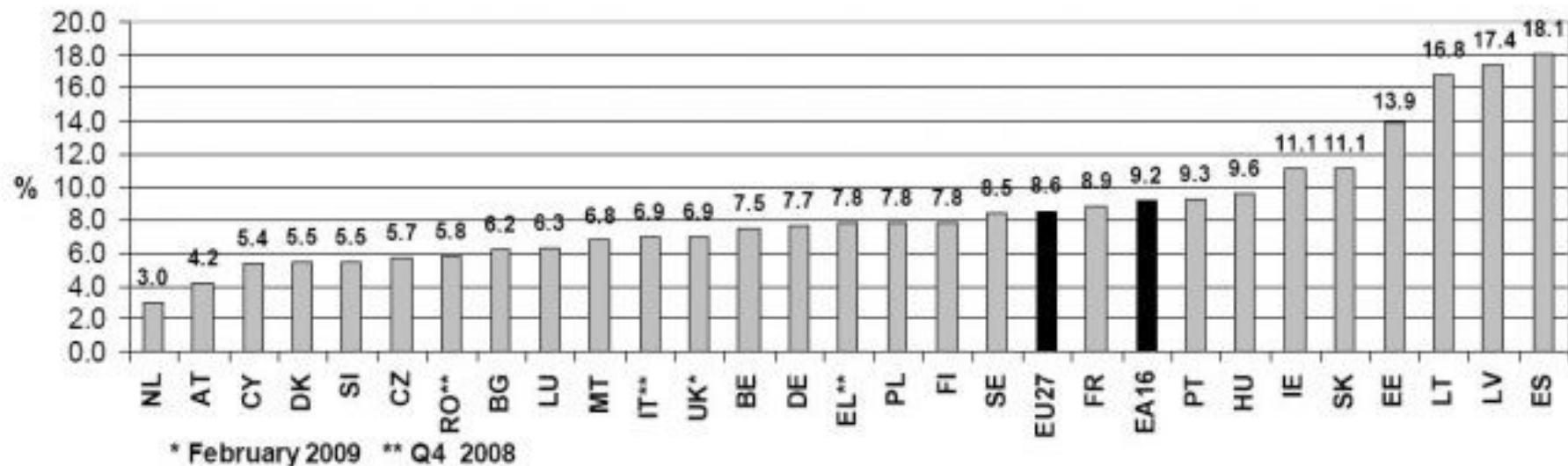
K únoru 2010 bylo evidováno:

- **35,5 tis. absolventů škol všech stupňů vzdělání a mladistvých**, jejich počet vzrostl ve srovnání s předchozím měsícem o 251 osob a ve srovnání s únorem 2009 je vyšší o 9,1 tis. osob. **Na celkové nezaměstnanosti se podílejí 6,1 %** (leden 2010 – 6,6 %, únor 2009 – 6,1 %)
- **69,2 tis. osob se zdravotním postižením**, což představuje **11,9 % z celkového počtu nezaměstnaných**

Na jedno volné pracovní místo připadalo v únoru 2010:

- **34,8 osob se zdravotním postižením** (minulý měsíc 37,3)
- **8,2 uchazeče z řad absolventů a mladistvých** (snížení o 0,2 osoby proti předchozímu měsíci)

Unemployment rates in April 2009, seasonally adjusted



Míra nezaměstnanosti 15-64letých ve 3.čtvrtletí 2009

