

# Kvalita ve vzdělávání - kvalita VŠ

# Co je to kvalita?

- Kvalitou (vzdělávacích procesů, vzdělávacích institucí, vzdělávací soustavy se rozumí žádoucí (optimální) úroveň fungování anebo produkce těchto procesů či institucí, která může být předepsána určitými požadavky (např. vzdělávacími standardy) a může být tudíž objektivně měřena a hodnocena

# Kvalita více úrovní

- Výsledek
- Vzdělávací proces
- Vstupy

# Odlišné chápání kvality jednotlivými aktéry

- *Veřejnost* - za kvalitní vzdělávání považuje vzdělávání v takové instituci, kterou lze charakterizovat jako úspěšnou – tedy takovou, „ve které žáci dosahují velmi dobrých výsledků v základních dovednostech měřených odpovídajícími testy.“ SVOBODA, 1999
- Úspěšná škola může být v pohledu veřejnosti taková, která má jasně vymezeny cíle a stanovené postupy a vzdělávací programy, má dobré vedení a motivované a schopné pedagogy, dobré hodnocení ve standardizovaných testech, vysoký počet žáků přijatých k dalšímu studiu (resp. úspěšně získávajících odpovídající práci) a vytváří dobré podmínky nejen pro práci pedagogů, ale také pro studium žáků. (Svoboda, 1999)
- *Národní ústav odborného vzdělávání* kvalitu vzdělávání charakterizuje jako „určitou žádoucí úroveň fungování a/nebo produkce těchto procesů nebo institucí, která může být předepsána určitými požadavky – např. rámcovými vzdělávacími programy, evaluačními standardy – a tudíž může být objektivně hodnocena a měřena

# Význam hodnocení kvality

- Zdroj záruk pro stát (poskytovatele finančních prostředků) a pro další účastníky o tom, že s vynakládanými finančními prostředky je nakládáno co nejefektivněji a nejzodpovědněji.
- Podklad pro akreditaci
- Podklad pro financování
- Prostředek stálého zdokonalování
- Podklad pro zdokonalování managementu školy nebo její součástí.

# Problémy spojené s hodnocením

- Nedostatečná informovanost pracovníků institucí, nepochopení účelu hodnocení kvality, nedůvěra k možnému přínosu jejich hodnocení.
- Malá nebo někdy dokonce žádná koordinace ve vyžadování různých podkladů pro každý účel hodnocení kvality zvlášt'.
- Vyžadování příliš velkého dodatečného pracovního nasazení při hodnocení instituce.
- Neúměrná kárná opatření vedoucí k zakrývání chyb, případně různým podvodům.

# Hodnocení, sebehodnocení, autoevaluace

- **Hodnocení** – se častěji užívá v širších kontextech běžné školní praxe
- **Sebehodnocení** - neplánované a necílené nahodilé hodnocení každodenní praxe, které provádí každý jedinec bez dlouhodobější přípravy
- **Autoevaluace** – systematicky připravené a plánovité hodnocení, směřující podle předem stanovených kritérií k předem stanoveným cílům, prováděné pracovníky školy

# Hodnocení kvality

## **Hodnocení kvality (evaluation)**

- Systematické posouzení kvality nebo hodnoty určitého subjektu, například (části) studijního programu, fakulty, vysoké školy, apod. expertním týmem.
  - 1) vnitřní hodnocení (internal evaluation)
  - 2) vlastní hodnocení (self evaluation)
  - 3) vnější hodnocení (external evaluation)



Analýza trhu  
(kdo jsou naši zákazníci a co očekávají?)



SWOT analýza  
(Co potřebujeme zlepšit, v čem jsme úspěšní?)



Plán organizace  
(Jak hodláme docílit úspěchu?)



Plán řízení kvality  
(Jak hodláme docílit kvality?)



Náklady na kvalitu  
(Kolik nás bude kvalita stát?)



Hodnocení a zpětná vazba  
(Jak se dozvíme, že jsme dosáhli úspěchu?)

TQM instituce	Tradiční instituce
<p>Orientace na zákazníka</p> <p>Zaměření na <b>prevenci problémů</b></p> <p>Investice do lidí</p> <p>Má strategii pro zvyšování kvality</p> <p><b>Řeší stížnosti jako příležitosti ke zlepšení</b></p> <p>Má plán zlepšení kvality</p> <p>Vedení <b>řídí kvalitu</b></p> <p>Proces zlepšování kvality zahrnuje všechny</p> <p>Lidé vytvářejí <b>kvalitu-kreativita je podporována</b></p> <p>Je jasno o rolích a <b>odpovědnostech</b></p> <p>Má jasné hodnotící strategie</p> <p>Vnímá kvalitu jako <b>prostředek zlepšení</b> uspokojení zákazníka</p> <p>Dlouhodobé plánování</p> <p>Kvalita je chápána jako <b>část kultury</b></p> <p>Kvalita je rozvíjena v souladu s vlastní strategií</p> <p>Má jisté poslání</p>	<p>Orientace na <b>vnitřní potřeby</b></p> <p>Zaměření na <b>zjištění problémů</b></p> <p>Systematicky nerozvíjí sbor</p> <p>Chybí strategie kvality</p> <p><b>Stížnosti jsou nepříjemné</b></p> <p>Nemá plán zlepšení kvality</p> <p>Vedení kontroluje kvalitu</p> <p>Proces zlepšování kvality zahrnuje jen vedení</p> <p>Procedury a pravidla jsou <b>důležité</b></p> <p>Role a <b>odpovědnosti jsou vágní</b></p> <p>Nemá <b>žádnou systematickou hodnotící</b> strategii</p> <p>Vnímá kvalitu jako <b>prostředek snižování nákladů</b></p> <p>Krátkodobé plánování</p> <p>Kvalita je chápána jako <b>obtíž</b></p> <p>Kvalita plní <b>záměry vnějších</b> hodnotitelů</p> <p>Chybí poslání</p>

# Průzkum HN a iHNed.cz (2009)

## Celkové výsledky

Škola	věda*	absolventi	světovisť	experti**	zájem	celkem
1. FFU VŠE	21	0	2,8	-	5	28,8
2. FES UPCE	18	0	5,4	-	3	26,4
3. FES MU	9	1	5,6	-	6,8	22,4
4. FN VŠE	15	0	2,9	-	3,6	21,5
5. FE VŠB – TU	9	1	3,1	-	2,8	15,9
6. PEF ČZU	6	1	5,8	-	3	15,8
7. FP VŠE	6	0	2,4	-	3,8	12,2

\* pozvánka – věda násobně třetí, protože ji považujeme za důležitější kritérium. \*\*lékaři expertů nepočítáme do celkové hodnocení, agentura MOOG & Partner se totiž nepodílí na celkovém (základní) počtu odborníků.

ZDROJ: HM

# Věda a výzkum

- Výsledky v databázi Rady vlády pro vědu a výzkum

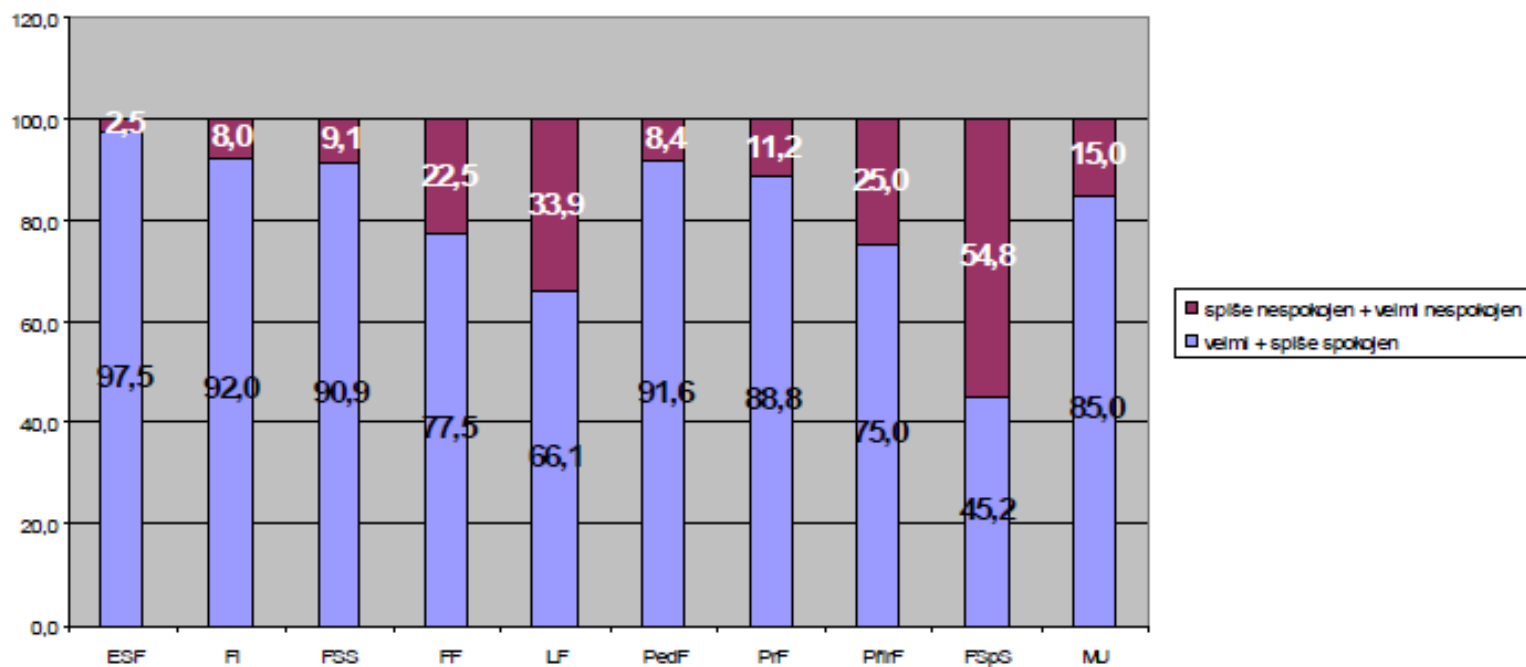
<http://www.isvav.cz/h09/organizationDetail.do?roleId=orjk%3A14560>

- Články v impaktovaných časopisech, patenty, odborné knihy, příspěvky do sborníků
- Fakulta financí a účetnictví VŠE, FES  
Pardubice, Národohospodářská fakulta VŠE X  
Provozně ekonomická fakulta ČZU Praha,  
Podnikohospodářská fakulta VŠE

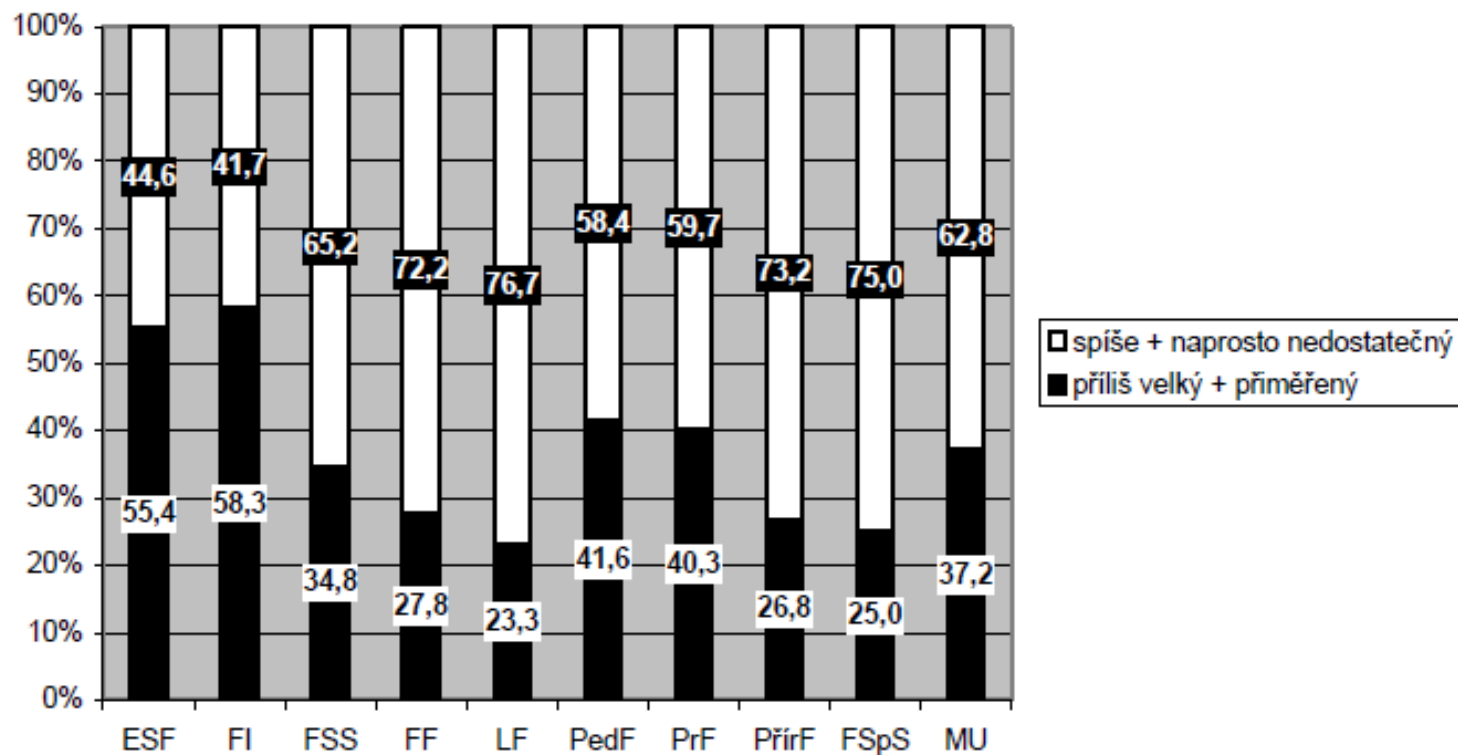
# Absolventi

- Pokračování v oboru, spokojenost s fakultou, průměrný plat
- Průzkumy nejsou obvyklé, nejednotná metodika
- ESF MU Brno, ČZU Praha

**Hodnocení vybavení knihoven odbornou literaturou**  
 (sloučené, přepočítané hodnoty, vyloučeny varianty "něco mezi" a "nevím"; n = 1 078)



Jak byste hodnotil(a) rozsah výuky cizích jazyků pro nefilologické obory s ohledem na Vaše budoucí potřeby v profesionálním životě? (n = 962)



# Hodnocení studia

## V oblasti hodnocení studia na MU:

- ☑ míra spokojenosti absolventů s tím, co jim univerzita dala do života, se za poslední tři šetření ustálila na nejvyšších hodnotách s minimálními změnami (66,4 → 67,6 → 65,6 %);
- ☑ podmínky pro mezifakultní studium jsou hodnoceny letos nejpříznivěji a jedná se o dlouhodobý pozitivní trend;
- ☑ byl dosažen nejnižší podíl osob, které se setkávaly s pedagogy, jejichž úroveň neodpovídá vysoké škole;
- ☑ v hodnocení dílčích spokojeností (praktické zkušenosti, cizí jazyky, počítačová gramotnost atd.) nejsou viditelné prakticky žádné změny, ty nabývají jen hodnot + - 0,1 „známky“.
- ☑ lépe jsou také hodnoceny podmínky pro přístup k internetu a k samostatné práci s PC.
- ☑ relativně nepříznivé je však hodnocení otázky, zda by bylo možné získat vzdělání i za kratší dobu; podíl odpovědí, že by bylo možné to stihnout o jeden až dva semestry dosáhl letos nejvyšší hodnoty (32,4 %);



# Pracovní předpoklady

## V oblasti pracovních aktivit:

- ☑ zhruba polovina absolventů (49,6 %) v období šetření již pracuje nebo ví, kam nastoupí, od roku 2006 je tento podíl prakticky konstantní;
- ☑ jen necelá pětina absolventů (19,7 %) hodnotila proces hledání práce jako velmi a poměrně obtížný, v retrospektivě od roku 1996 to je druhý nejnižší podíl;
- ☑ podíl absolventů, kteří budou pracovat „v oboru“, dlouhodobě osciluje mezi 85 – 93 %, letos byl tento podíl 85 %;
- ☑ více než čtyři pětiny absolventů (81,3 %) hodnotí aktuální zaměstnání jako „perspektivní“, což představuje třetí nejvyšší podíl od roku 1996;
- ☑ nejmenší podíl zatím nezaměstnaných absolventů (10,7 %) se obává nezaměstnanosti.

# Platové ohodnocení

Vystudovaná fakulta	Hrubý nástupní plat	5% useknutý průměr	Počet odpovědí
FI	31711	31234	19
ESF	27646	27312	65
FSS	23412	23180	17
<b>MU</b>	<b>19419</b>	<b>18742</b>	<b>484</b>
PrF	18640	17992	115
PřirF	18417	18056	36
FF	16992	16729	39
LF	16903	16234	89
FSpS	16800	16611	5
PedF	15590	15344	99

Tabulka: Počty absolventů a nezaměstnanost vysokoškoláků podle oborů studia v dubnu 2006 (vybrané obory), tj. nezaměstnanost „čerstvých absolventů“

Nová neúspěšnost, standardizovaná, duben (%)	2004	2005	2006	2007	Průměr 04–07
Univerzita Karlova v Praze (UK )	3,4	3,4	1,9	0,8	2,4
Vysoká škola ekonomická v Praze (VŠE )	5,6	3,0	2,5	1,7	3,2
VŠ chemicko-technologická v Praze (VŠCHT )	7,7	2,5	2,4	1,2	3,5
Univerzita Palackého v Olomouci (UP )	5,2	4,0	2,6	3,1	3,7
Veterinár. a farmaceut. univerzita Brno (VFUB )	5,2	3,6	3,7	3,3	4,0
Univerzita Hradec Králové (UHK )	6,1	3,4	3,8	2,7	4,0
Masarykova univerzita (MU )	6,7	4,1	3,7	1,9	4,1
Lékařská fakulta MU (MU LF)	5,7	0,5	1,2	0,4	2,0
Filozofická fakulta MU (MU FF)	9,8	7,9	6,8	2,9	6,9
Právnická fakulta MU (MU PrF)	4,9	2,8	2,6	1,0	2,8
Fakulta sociálních studií MU (MU FSS)	10,6	2,5	2,9	2,4	4,6
Přírodovědecká fakulta MU (MU PrF)	10,4	6,6	2,5	7,0	6,6
Fakulta informatiky MU (MU FI)	4,5	2,0	5,3	3,3	3,8
Pedagogická fakulta MU (MU PdF)	6,7	5,6	4,3	0,8	4,4
Ekonomicko-správní fakulta MU (MU ESF)	5,3	2,1	3,1	1,1	2,9
České vysoké učení technické v Praze (ČVUT )	7,8	3,2	4,6	2,3	4,5
Ostravská univerzita v Ostravě (OU )	8,3	4,9	3,2	3,1	4,9
Univerzita J. E. Purkyně v Ústí n. L. (UJEP )	7,8	6,1	3,5	2,2	4,9
Technická univerzita v Liberci (TUL )	6,9	5,3	4,7	3,0	5,0
Univerzita Pardubice (UPA )	8,6	5,6	4,4	2,7	5,3
Vysoké učení technické v Brně (VUT )	12,2	4,5	3,8	2,5	5,8
VŠ báňská –TU Ostrava (VŠBTU )	10,1	5,6	4,8	2,8	5,8
Česká zemědělská univerzita v Praze (ČZU )	11,9	6,9	4,1	1,4	6,1
Univerzita Tomáše Bati ve Zlíně (UTB )	8,0	10,1	4,2	3,1	6,4
Slezská univerzita v Opavě (SU )	8,5	7,2	5,2	5,5	6,6
Jihočeská univerzita v Č. Budějovicích (JU )	11,6	7,4	4,0	4,7	6,9
Západočeská univerzita v Plzni (ZČU )	8,9	6,5	8,0	4,5	7,0
Mendelova zem. a les. univerzita v Brně (MŽLU )	11,2	9,6	7,6	7,1	8,9

Pramen: Databáze Sřediřská vzdělávací politiky Pedagogické fakulty Univerzity Karlovy v Praze, dostupné na: <http://www.strediskovzdelavaci.politika.info/default.asp?page=db>.

# Studijní pobyty

- ESF MU – nejvyšší % vysílaných studentů
- X Podnikohospodářská fakulta

## Výuka v cizím jazyce

- FPE Pardubice, VŠB Ostrava, ČZU

# Názory expertů

- Fakulta mezinárodních vztahů
- Podnikohospodářská a  
Národohospodářská fakulta VŠE,
- ESF MU
- VŠB Ostrava