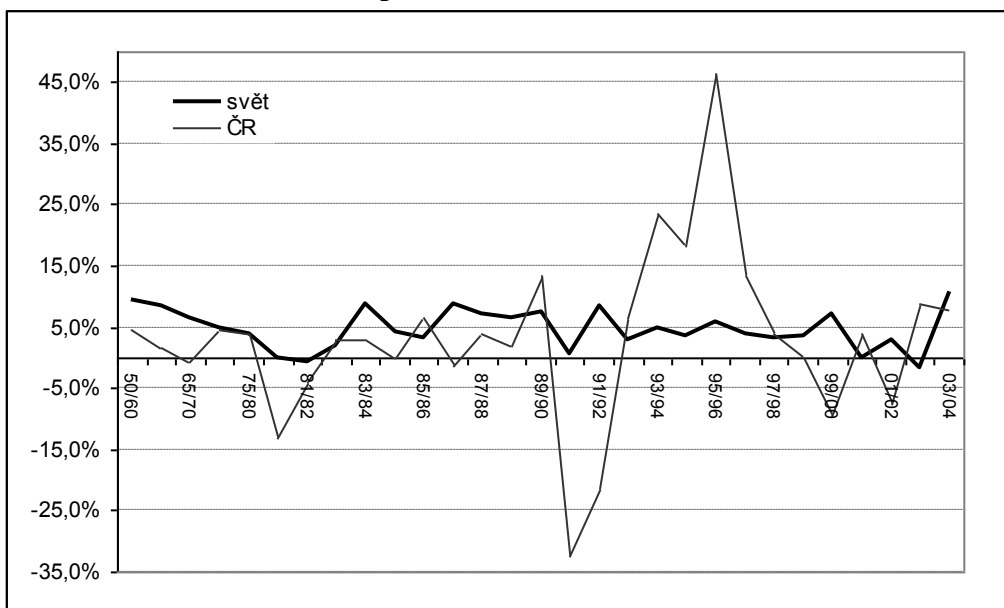


Počátky rozvoje cestovního ruchu na území Čech a Moravy sahají už na začátek dvacátého století. V tomto období jsou velice aktivní nejdříve německé, posléze české turistické spolky, které v našich horách budují první turistické chaty a útulny, realizují výstavbu rozhleden a značkují turistické trasy. Ve stejné době se velice dynamicky rozvíjí české lázeňství. Nastoupený trend rychlého rozvoje cestovního ruchu byl však přerušen druhou světovou válkou a zejména změnou společensko-politických poměrů. Zatímco ještě v roce 1935 dosahoval objem návštěvnosti 3,1 mil. osob, na začátku padesátých let činil pouze 2,6 mil. osob (Statistická ročenka republiky Československé, 1934-1959). Čtyřicátá a padesátá léta jsou tak hlavně obdobím stagnace a především změny celé filosofie turistického podnikání. Soukromý sektor byl likvidován a převzat do státního a odborářského vlastnictví a možnosti dalšího rozvoje byly výrazně omezeny.

Zaostávání za celosvětovým rozvojem cestovního ruchu dobře dokumentuje následující graf. Zde jsou srovnávány hodnoty za území dnešní České republiky s dynamikou růstu mezinárodního cestovního ruchu ve světě. Z grafu je zřejmé, že téměř celé období do roku 1989 nepřesáhly naše průměrné roční přírůstky pětiprocentní hranici. K určitému oživení sice došlo v sedmdesátých létech a následně v polovině osmdesátých let, nicméně přírůstky návštěvnosti nikdy nedosáhly průměru celosvětového růstu 7,2 %.

Obr: Průměrné roční tempo růstu návštěvnosti v ČR a ve světě



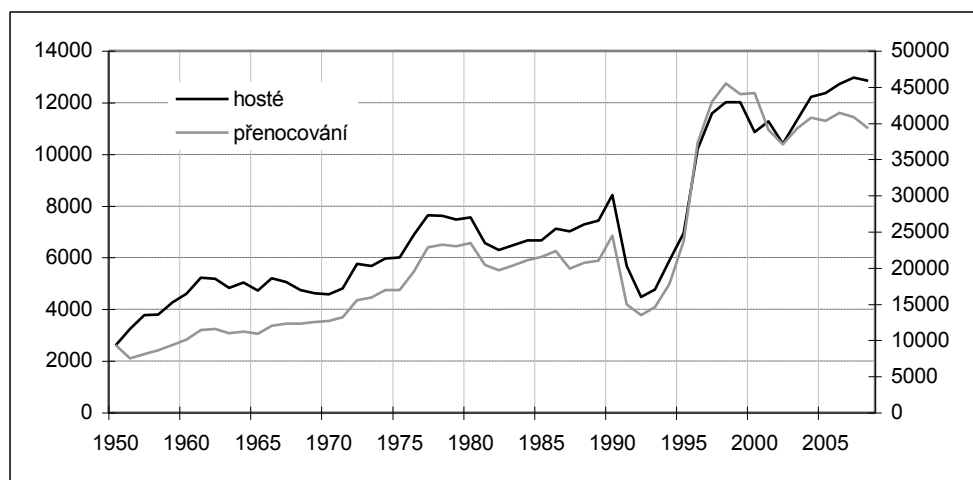
Pramen: ČSÚ (1950 – 2005), UNWTO (1950 – 2004)

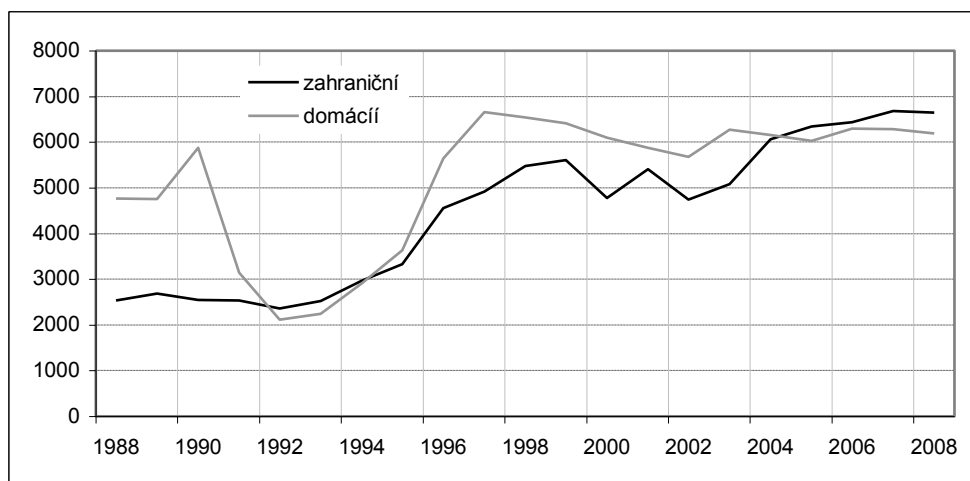
K významné změně ovšem dochází na přelomu osmdesátých a devadesátých let. Zhroucení komunistického režimu v celé východní Evropě se projevilo ve změně objemu i struktury turistických proudů v Evropě i ve světě. V České republice byly tyto změny nejprve doprovázeny prudkým poklesem domácího a stagnací příjezdového cestovního ruchu. Až v roce 1993 byly zaznamenány první známky oživení, které se naplno projevily v druhé polovině devadesátých let. Jaké faktory ovlivnily popsané trendy?

- Domácí cestovní ruch byl poznamenán transformací ekonomiky na tržní hospodářství. Účast českých domácností na cestovním ruchu je úzce spojena s vývojem základních makroekonomických ukazatelů. V prvních letech transformace dochází k zásadním strukturálním změnám ekonomiky spojených s cenovou deregulací, privatizací a liberalizací mezinárodního obchodu a směnného kursu. V důsledku toho došlo v prvních letech devadesátých let k útlumu ekonomiky (HDP v letech 1990 a 1991

dosahovalo záporných přírůstků) a růstu cenové hladiny (v roce 1991 o 56,6 %), což se nutně projevilo v nižší koupěschopnosti obyvatelstva. Proces privatizace naopak přispěl ke změně vlastnické struktury ubytovacích zařízení a způsobu organizace trávení volného času. Dochází tak k postupnému zániku vázaného cestovního ruchu spojeného s podnikovou rekreací či výběrovou rekreací ROH. Rychlý růst domácí návštěvnosti v druhé polovině devadesátých let byl ukončen měnovou krizí v roce 1997, která byla následována mírným propadem HDP a celkovým zhoršením ekonomické situace. Reakcí na krizi byly reformní opatření (investiční pobídky, privatizace bank), které vedly k opětovnému nastartování ekonomického růstu, nyní však bez pozitivní odezvy na straně domácí poptávky. Důvody lze hledat na straně stále větší obliby cestování rezidentů do zahraničí. Například z výsledků Satelitního účtu cestovního ruchu vyplývá, že mezi lety 2003 – 2005 rostly výdaje na zahraniční cesty v průměru o 4 %, naopak v případě domácího cestovního ruchu byl zaznamenán každoroční pokles v průměru o 6 % (ČSÚ, 2006). Za tímto vývojem nepochybně stojí změna preferencí českých domácností směrem k vyšší kvalitě služeb.

- Zatímco na vývoj domácí poptávky měly vliv hlavně vnitřní faktory, příjezdový cestovní ruch ovlivňovaly vnější okolnosti. Především dochází ke změně struktury zahraniční návštěvnosti, které do roku 1989 dominovaly země východní Evropy a po roce 1989 se zájem o Českou republiku (Československo) přesouvá na západní Evropu a USA (blíže dále). Z počátku se sice tento proces projevuje v číslech jako stagnace mezinárodních příjezdů, nicméně zároveň dochází k významné kvalitativní i prostorové změně (viz kvalitativní změny a prostorová diferenciacce CR). **Růst přerušen v roce 2000, až do roku 2003 ovlivňován negativními událostmi – povodně, atd.**





Struktura a charakter poptávky cestovního ruchu

Poptávka cestovního ruchu je v České republice dlouhodobě statisticky sledována prostřednictvím návštěvnosti v hromadných ubytovacích zařízeních. Tyto údaje však nezahrnují návštěvníky, kteří se ubytují v individuálních ubytovacích zařízeních (v soukromí) nebo u známých a přátel. Rovněž není podchycena jednodenní návštěvnost. Většina doposud publikovaných studií tedy vychází z poněkud zkresleného obrazu o poptávce cestovního ruchu. Tento nedostatek odstraňuje postupné zavádění Satelitního účtu cestovního ruchu, jehož sestavení je podmíněno odhadem chybějících údajů. Ta jsou činěna na základě výběrových šetření v českých domácnostech (Výběrové šetření domácího a výjezdového cestovního ruchu rezidentů ČR) a na hraničních přechodech a klíčových vstupech do České republiky (Šetření příjezdového cestovního ruchu organizované společností STEM/MARK).

Výše popsaný stav statistiky cestovního ruchu tak umožňuje charakterizovat poptávku v celé své celistvosti pouze za období, pro které byl sestaven Satelitní účet cestovního ruchu (2003 – 2007). Informace o dlouhodobých trendech na jedné straně a o aktuálním vývoji návštěvnosti na straně druhé je možné analyzovat pouze z dat o návštěvnosti hromadných ubytovacích zařízení.

Objem poptávky je u nás stabilní, dlouhodobě se pohybuje okolo 125 mil. účastí. Ve finančním vyjádření však roste, a to díky růstu výdajů účastníků cestovního ruchu. Vnitřní struktura poptávky je jak z hlediska počtu účastí, tak výše spotřeby výrazně nevyvážená.

Jednodenní domácí návštěvnost logicky generuje největší objem cest, na celkovém objemu se podílí 57 %. Dle ČSÚ (2006) se jedná o cesty v tradičních formách cestovního ruchu (dovolená, rekreace), ale částečně jsou do jednodenních výletů zahrnuty i cesty vykonané za účelem nákupu. Druhou nejpočetnější skupinou jsou domácí turisté, kteří vykonají více než pětinu všech cest. Ale pouze jedna čtvrtina z nich se ubytuje v některém z hromadných ubytovacích zařízení. Ostatní využívají ubytování v soukromí či u známých a příbuzných. To je zásadní rozdíl oproti zahraničním turistům, kde ubytování mimo HUZ využívá pouze asi jedna třetina turistů. U zahraničních návštěvníků také převažují jednodenní pobyty, nicméně v daleko menší míře (asi o polovinu), než-li v případě domácích návštěvníků.

Poněkud odlišný pohled na strukturu poptávky přináší analýza spotřebních výdajů. Ze satelitního účtu cestovního ruchu (ČSÚ, 2006) vyplývá, že i přes absolutní převahu domácích účastníků cestovního ruchu je význam příjezdového cestovního ruchu pro spotřebu

vyšší. Zahraniční návštěvníci se na celkovém objemu poptávky (spotřeby) podílejí necelými 55 %. Z toho pohledu je pro celkové zdroje v cestovním ruchu nejcennější zahraniční turista, který je více než čtyřnásobně přínosnější než domácí turista. Podobná situace je i u jednodenních návštěvníků.

Tab.: Vývoj poptávky cestovního ruchu v letech 2003 – 2007 podle původu a kategorie návštěvníků (v tis.)

	2003	2004	2005	2006	2007
Zahraniční návštěvníci	18 580	21 979	22 856	23 175	24 538
Turisté (celkem)	7 641	9 047	9 404	9 539	10 162
<i>v HUZ</i>	5 076	6 061	6 336	6 435	6 680
<i>ostatní</i>	2 565	2 986	3 068	3 104	3 482
Jednodenní návštěvníci	10 939	12 932	13 452	13 636	14 376
Domácí návštěvníci	102 126	105 098	104 677	101 604	99 167
Turisté (celkem)	37 561	33 194	32 561	31 222	28 481
<i>v HUZ</i>	6 271	6 158	6 026	6 289	6 281
<i>ostatní</i>	31 290	27 036	26 535	24 933	22 200
Jednodenní návštěvníci	64 565	71 904	72 116	70 382	70 686

Pramen: ČSÚ, 2008a

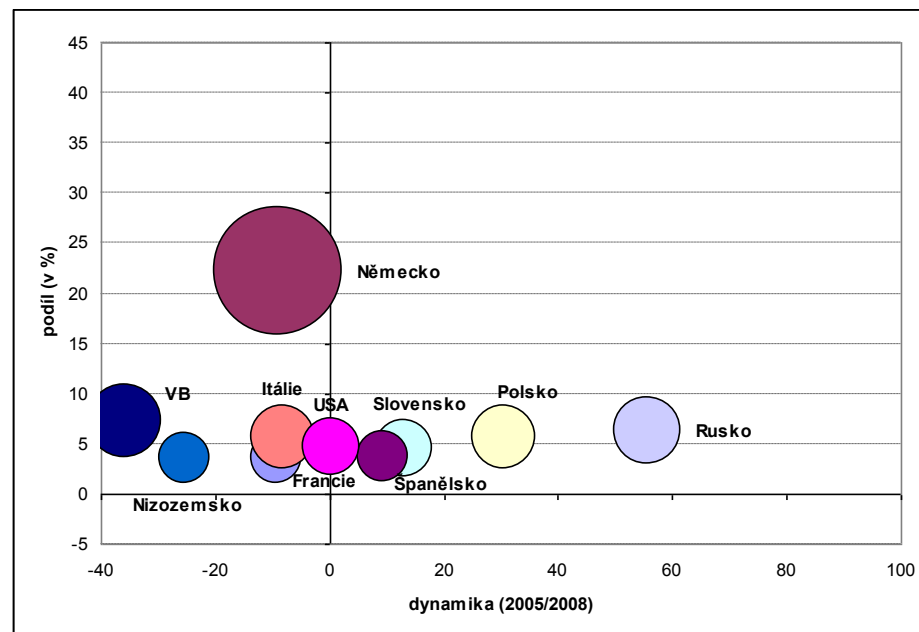
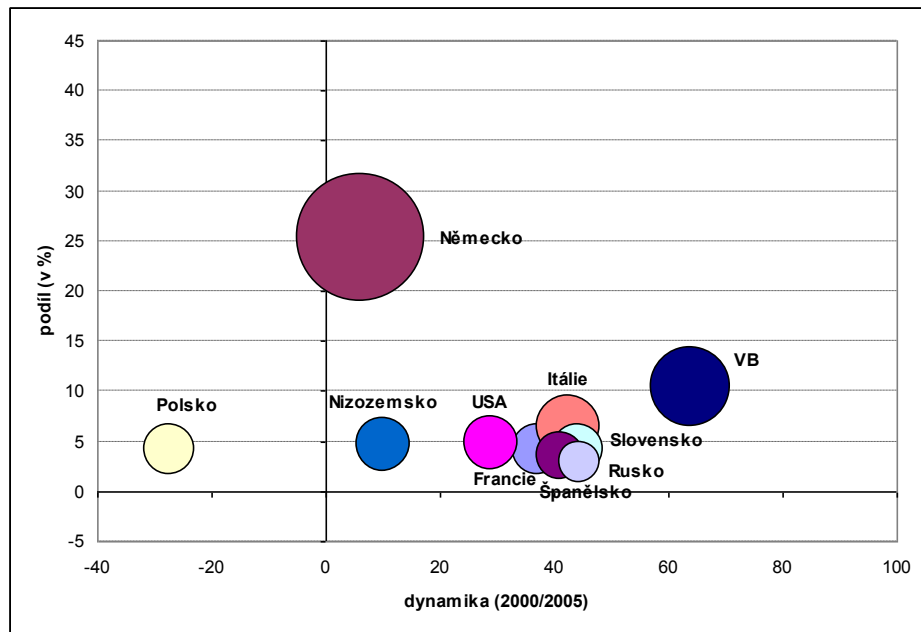
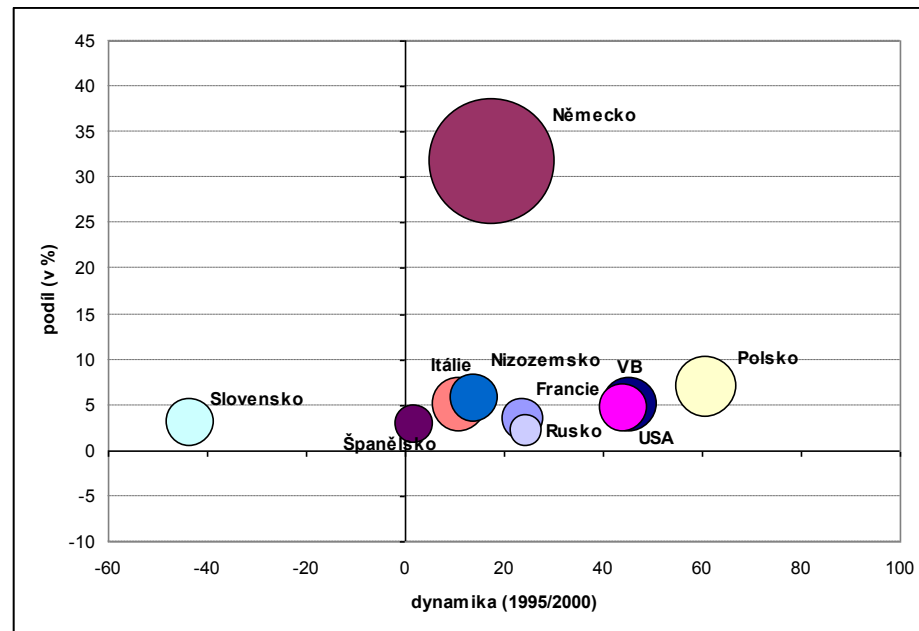
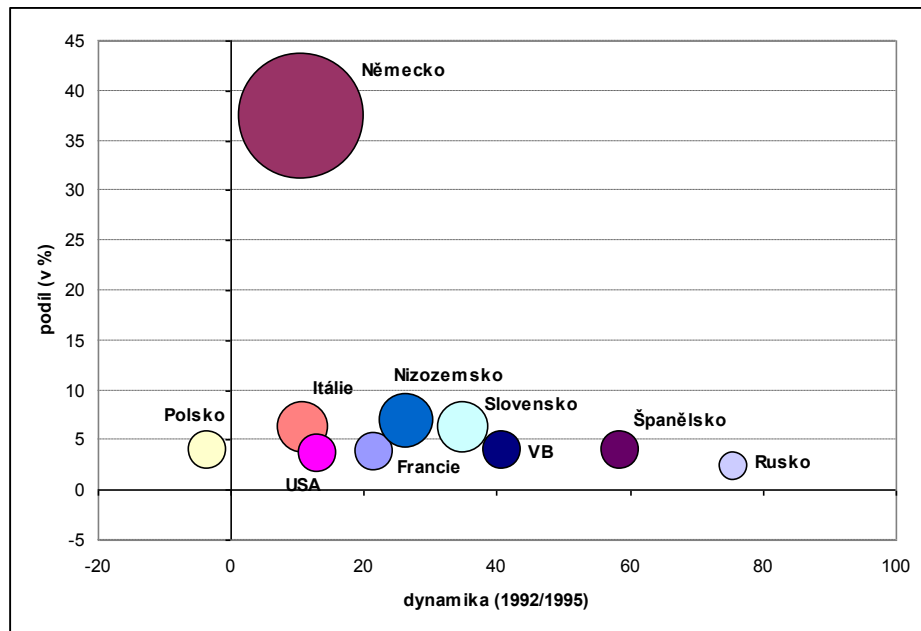
Trendy v návštěvnosti hromadných ubytovacích zařízení po roce 2000:

- Stagnace zájmu u domácích turistů a rychlý růst příjezdového cestovního ruchu po roce 2000 vedl k postupné převaze zahraničních návštěvníků nad domácími. K ještě výraznějším změnám dochází v počtu přenocování, kde výrazně klesá počet přenocování domácích návštěvníků a poněkud pomaleji rostou počty přenocování zahraničních návštěvníků. Výsledkem je klesající trend v celkovém počtu přenocování.
- Zatímco v devadesátých letech délka pobytu rostla, od roku 2000 dochází k obratu. Od této doby průměrný počet přenocování kontinuálně klesá. Během posledních devíti let se délka pobytu snížila o dva dny. Tento trend je charakteristický pro všechny kategorie hostů, nicméně daleko rychleji klesá u domácích než zahraničních návštěvníků.
- I přes růst zahraniční návštěvnosti se postavení České republiky v mezinárodním cestovním ruchu oslabuje. Za posledních pět let jsme v žebříčku nejnavštěvovanějších zemí klesli o 10 příček a dnes se nacházíme na 36. místě ve světě (UNWTO, 2008). Toto srovnání je však ovlivněno rozdílnými metodikami měření návštěvnosti jednotlivých zemí, které jsou vzhledem k naší metodice nadsazené a postavení ČR je příznivější (zhruba o deset příček).
- Nejvýznamnější zdrojovou zemí příjezdového cestovního ruchu ČR je dlouhodobě Německo. Němečtí turisté se na celkových příjezdech podílí necelými 22 %. Mezi další významné zdrojové země patří Velká Británie, Rusko, Polsko, Slovensko, USA, Itálie, Španělsko, Nizozemí a Francie. Toto složení se v posledních dvaceti letech příliš nemění (významnější je pouze úbytek návštěvníků z Izraele a Dánska), nicméně celkově klesá jejich relativní význam. Spektrum zdrojových zemí se tak stále rozšiřuje a výsledkem je stále rozdrobenější geografická struktura příjezdového cestovního ruchu. Zatímco v roce 1992 první desítka zemí tvořila 84 % všech zahraničních příjezdů, dnes tento podíl klesl na 63 %.
- Vlastní struktura prvních deseti nejvýznamnějších zdrojových zemí také doznala změn. Jak je zřejmé z následujících schémat, po celé sledované období klesal význam

Německa a Nizozemí. Naopak dynamicky se vyvíjel ruský trh, který sice negativně ovlivnilo zavedení víz v roce 2000 (příjezdy klesly na polovinu), ale růst disponibilních příjmů ruské střední třídy vedl k opětovnému oživení zájmu o Českou republiku. Z dat je také patrný přesun zájmu od západoevropských zemí k zemím východoevropským, který se projevuje hlavně v posledních třech letech.

- Diferenciace zahraničních návštěvníků z hlediska délky pobytu je stabilní. Delší než průměrnou dobu pobytu v ČR tráví turisté z Ruska, Německa, Izraele a Nizozemí. Mezi turisty z nejkratší dobou pobytu patří Rakušané a Poláci.

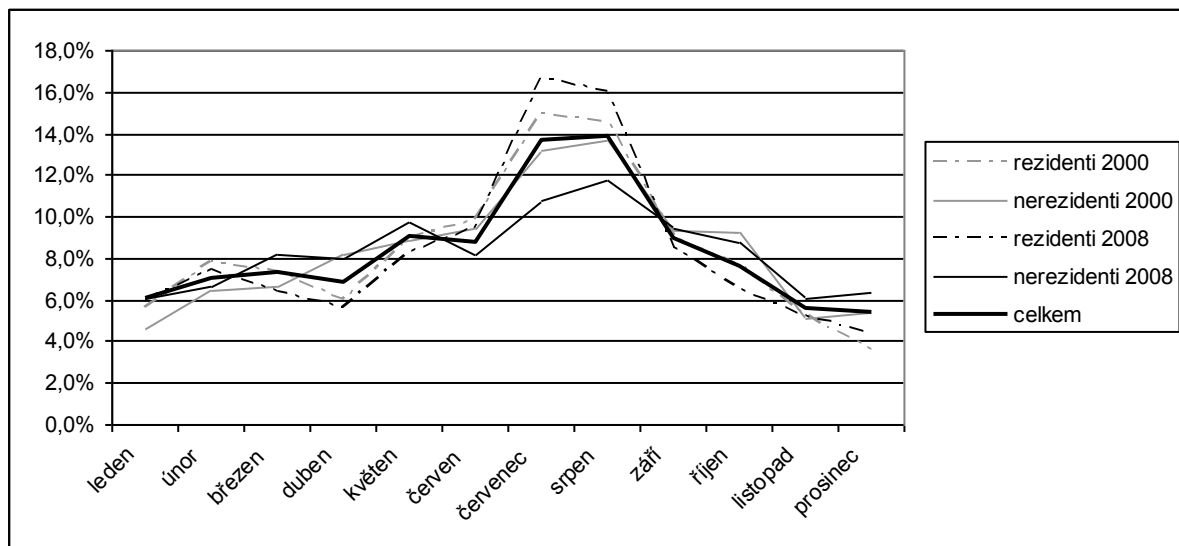
Obr.: Vývoj struktury zahraniční návštěvnosti nejvýznamnějších zdrojových zemí v letech 1992 - 2008



Sezónnost

Česká republika patří z hlediska sezónnosti poptávky cestovního ruchu k zemím s rovnoměrnějším průběhem návštěvnosti, nicméně se znatelným nárůstem v letních měsících. Na červenec a srpen připadá asi 28 % všech přenocování, naopak nejslabšími měsíci jsou listopad a prosinec. Důvody relativní vyrovnanosti musíme hledat v charakteru a významu zahraniční návštěvnosti. V České republice je netypicky rozdělení domácí návštěvnosti v čase strmé (hodnota tzv. špičatosti rozložení - $\gamma_2 = 1,25$), zatímco rozdělení zahraniční návštěvnosti je poměrně ploché ($\gamma_2 = -0,70$). Ve většině zemí je tomu naopak. Zahraniční návštěvníci v České republice preferují méně sezónní formy a druhy cestovního ruchu, jako jsou městský, kulturní, nákupní či lázeňský cestovní ruch. V tomto kontextu svoji roli sehrává Praha a západočeské lázně jako dominantní turistické cíle zahraničních návštěvníků. Domácí návštěvnost je naopak daleko více ovlivněna časováním hlavní dovolené do letních měsíců a s nimi souvisejícími formami a druhy cestovního ruchu (letní rekreace u vody, letní rekreace v horách či venkovský cestovní ruch). Zajímavé jsou i rozdíly ve vývoji sezónnosti. Celkově dochází k mírnému snižování sezónnosti. Sledujeme zde však dva protichůdné trendy. V případě příjezdového cestovního ruchu zaznamenáváme pokles koncentrace návštěvnosti do letních měsíců, opačným směrem se však vyvíjí domácí cestovní ruch.

Obr.: Sezónnost počtu přenocování v HUZ – Česká republika



Sezónnost návštěvnosti se v území samozřejmě projevuje rozdílně. Zdrojová data neumožňují provést analýzy za nižší územní jednotky než za kraje. Hodnocení regionální diferenciace sezónnosti bylo založeno na analýze koncentrace celkového počtu přenocování v HUZ do tří typů sezón: zimní (prosinec, leden, únor, březen), letní (červen, červenec, srpen, září) a vedlejší sezóny (duben, květen, říjen, listopad). Vycházíme z předpokladu, že sezónnost je na jednu stranu ovlivněna faktory na straně poptávky (fond volného času, termíny čerpání dovolené, vliv kalendáře – státní svátky, apod.), na stranu druhou faktory nabídky (přírodní podmínky, vybavenost regionu infrastrukturou, tvorba produktů cestovního ruchu). Zatímco rozložení návštěvnosti za celou Českou republiku považujeme za trendovou složku sezónnosti danou poptávkovými faktory, pak difference od tohoto trendu můžeme vysvětlovat podmínkami na straně nabídky. Za základní srovnávací bázi byly tedy použity hodnoty sezónního rozložení návštěvnosti v celé České republice a za pomoci směrodatné odchylky byly jednotlivé kraje kategorizovány do tří skupin pro každý typ sezóny zvlášť:

- Kraje s nadprůměrným typem sezóny – jsou kraje s hodnotou ukazatele vyšší než 0,5 směrodatné odchylky (σ) od základní trendové hodnoty pro daný typ sezóny.

- Kraje s průměrným typem sezóny – jsou kraje s hodnotou ukazatele od $0,5 \sigma$ do $-0,5 \sigma$ od základní trendové hodnoty pro daný typ sezóny.
- Kraje s podprůměrným typem sezóny – jsou kraje s hodnotou ukazatele nižší než $-0,5 \sigma$ od základní trendové hodnoty pro daný typ sezóny.

Následně byl pro každý kraj určen převládající typ sezóny a to tak, že pro letní či zimní sezónnost musel kraj dosahovat nadprůměrných hodnot pro daný typ sezóny. Do kategorie „nevyhraněná sezóna“ byly zařazeny kraje s nadprůměrnou vedlejší sezónou či průměrnou zimní a letní sezónou.

Tab.: Podíl počtu přenocování dle typu sezóny v roce 2008 (v %)

	Sezóna			Převládající typ sezónnosti
	zimní	letní	vedlejší	
Praha	26,7	39,1	34,1	nevyhraněná
Středočeský kraj	18,2	53,8	27,9	letní
Jihočeský kraj	16,4	62,2	21,4	letní
Plzeňský kraj	21,6	53,2	25,2	letní
Karlovarský kraj	25,1	39,0	35,8	nevyhraněná
Ústecký kraj	20,2	50,3	29,5	letní
Liberecký kraj	36,1	44,4	19,5	zimní
Královohradecký kraj	39,2	41,0	19,8	zimní
Pardubický kraj	21,9	52,6	25,5	letní
Kraj Vysočina	18,5	57,5	24,0	letní
Jihomoravský kraj	17,7	53,3	29,0	letní
Olomoucký kraj	25,9	45,1	29,0	nevyhraněná
Zlínský kraj	22,6	47,4	29,9	nevyhraněná
Moravskoslezský kraj	29,2	42,5	28,2	zimní
Česká republika	25,7	45,3	29,0	

Pramen: ČSÚ, 2009

Výsledky ukazují na převahu regionů s významnou letní sezónou. Ze čtrnácti krajů byla identifikována u poloviny z nich. Nadprůměrná orientace na zimní sezónu byla zjištěna pouze u tří krajů na jejichž území se nachází nejintenzivněji využívaná česká pohorí (Krkonoše, Jizerské hory, Beskydy a Jeseníky). Skupinu tzv. sezónně nevyhraněných krajů může rozdělit do dvou podskupin. První tvoří Praha a Karlovarský kraj s významnou vedlejší sezónou (vliv lázeňství a městského cestovního ruchu) a do druhé podskupiny řadíme Olomoucký a Zlínský kraj s relativně vyrovnaným významem zimní a letní sezóny.

Kvalitativní změny na straně poptávky

Pro posledních dvacet let je také charakteristická změna v preferencích účastníků cestovního ruchu. V zásadě jde o posud k vyšší kvalitě služeb, kterou můžeme ilustrovat na změnách v návštěvnosti jednotlivých typů ubytování. Z tabulky je patrný jednoznačný posun poptávky k ubytovacím zařízením s vyšším standardem služeb. K růstu počtu přenocování dochází pouze u ubytovacích zařízení hotelového typu, především v pěti a čtyřhvězdičkových hotelech. Za tímto trendem nestojí pouze zahraniční poptávka, ale poněkud překvapivě i domácí návštěvníci. V případě luxusních hotelů je vývoj poptávky reflektován i růstem nabídky. To již nelze říci o penzionech a kempech, kde pokles počtu přenocování není následován úbytkem lůžek, ale naopak ve sledovaném období dochází k růstu kapacit. Můžeme pouze předpokládat, že konsolidace trhu tato zařízení teprve čeká. Růst kapacity penzionů a kempů je sice tažen novými investicemi a růstem kvality, ale není doprovázen útlumem nekvalitních provozů.

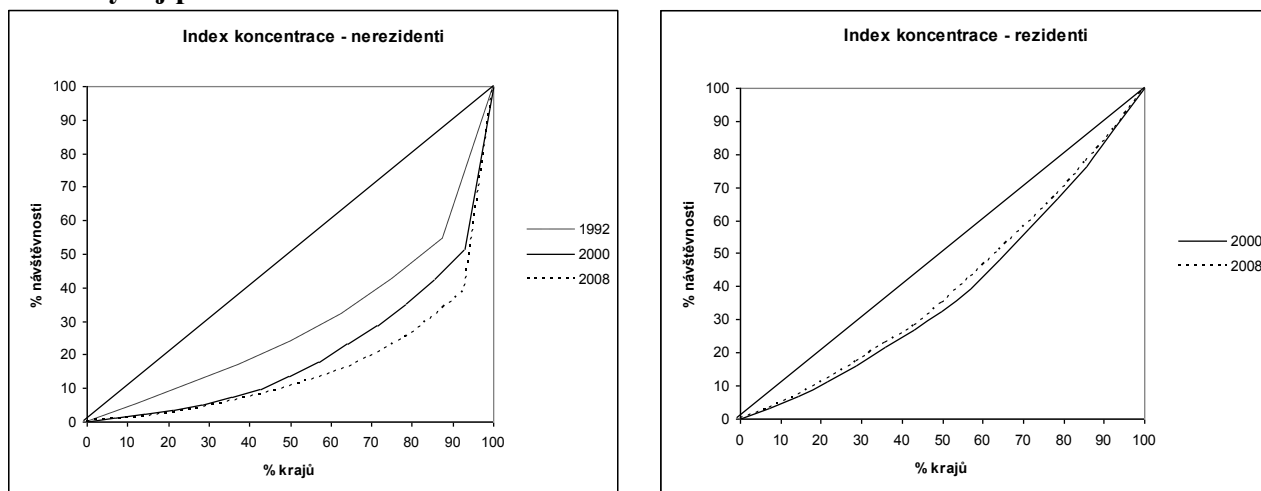
Typ ubytování	Počet lůžek			Počet přenocování (v tis.)					
	2000	2008	(%)	Domácí turisté			Zahraníční turisté		
				2000	2008	(%)	2000	2008	(%)
Hotely*****	5 966	11 280	89,07	67,6	97,1	43,6	1 041,0	1 794,6	72,4
Hotely****	23 476	52 578	123,96	451,3	1 396,3	209,4	3 222,3	7 240,5	124,7
Ostatní hotely	127 629	124 407	-2,52	8 921,4	5 553,8	-37,7	6 921,9	7 859,7	13,5
Pensiony	60 593	69 584	14,84	3 215,0	2 638,9	-17,9	1 733,9	846,0	-51,2
Kempy	24 116	29 486	22,27	2 051,1	1 931,8	-5,8	1 180,7	486,1	-58,8
Turist. ubytovny ¹	60 580	56 480	-6,77	2 164,5	1 491,5	-31,1	255,3	145,4	-43,1
Ostatní	135 080	123 017	-8,93	11 731,7	6 187,1	-47,3	1 241,9	1 614,8	30,0
Celkem	437 440	466 832	6,72	28 602,5	19 296,5	-32,5	15 597,1	19 987,0	28,1

¹vč. chatových osad

Regionální diferenciace

Regionální rozložení návštěvnosti je nerovnoměrné. Existují zde však zásadní rozdíly mezi domácí a zahraniční poptávkou. Schémata indexu koncentrace ukazují na dvě základní odlišnosti. První je daleko výraznější nerovnováha prostorového rozložení návštěvnosti u zahraničních turistů. A druhou je odlišný trend vývoje prostorové koncentrace domácích a zahraničních návštěvníků. U zahraničních návštěvníků dlouhodobě dochází k růstu míry koncentrace návštěvnosti, v případě domácích návštěvníků můžeme hovořit o stagnaci či mírném poklesu míry koncentrace. Uvedené trendy mají svůj původ v charakteru chování jednotlivých segmentů poptávky. Zahraniční návštěvníci se obvykle soustřeďují na nejvýraznější turistické atraktivity země, v České republice podpořené významem Prahy jako globální turistické destinace. Svoji roli hraje i úbytek zahraničních návštěvníků (hlavně Nizozemců a Němců) z českého venkova a hor, za kterým stojí postupná ztráta cenové konkurenceschopnosti (v důsledku posilování české koruny) a zaostávání v kvalitě poskytovaných služeb. Na stranu druhou český turista v rámci domácí dovolené preferuje tradiční turistické lokality v českých horách, lázních či u vodních ploch.

Obr.: Vývoj prostorové koncentrace domácích a zahraničních návštěvníků



Pramen: ČSÚ, 2009, vlastní výpočty

V České republice se v regionální diferenciaci návštěvnosti nejvíce projevuje vysoká míra koncentrace zahraniční návštěvnosti do Prahy. I v mezinárodním srovnání je postavení Prahy spíše výjimečné¹. V roce 2008 se zde ubytovalo 60,9 % všech zahraničních návštěvníků a

¹ Např. podíl Londýna na zahraniční návštěvnosti se pohybuje těsně pod 50 %, podobně podíl Budapešti nepřesahuje 55 %.

zahraničním příjezdům jednoznačně dominuje. Ostatní regiony ČR nedosahují ani 10 % podílu na celkové zahraniční návštěvnosti. Vyšší jak 5 % podíl vykazuje pouze Karlovarský (7,1 %) a Jihomoravský (6,8 %) kraj. Kromě Prahy se zahraniční návštěvníci soustřeďují na západočeské lázně, Krkonoše a Jizerské hory, příhraniční oblasti jižních Čech, z velkých měst zejména na veletržní Brno.

Tab.: Prostorová diferenciacie návštěvnosti v hromadných ubytovacích zařízení v roce 2008

	Zahraniční turisté		Domácí turisté		Průměrný počet přenocování
	Celkem	(%)	Celkem	(%)	
Praha	4 051 137	60,9	536 346	8,7	2,7
Středočeský kraj	176 555	2,7	488 623	7,9	2,7
Jihočeský kraj	301 115	4,5	634 917	10,3	3,2
Plzeňský kraj	154 685	2,3	332 805	5,4	3,0
Karlovarský kraj	475 277	7,1	204 719	3,3	6,5
Ústecký kraj	129 169	1,9	237 361	3,8	3,1
Liberecký kraj	200 664	3,0	503 123	8,1	3,5
Královehradecký kraj	290 150	4,4	612 563	9,9	3,8
Pardubický kraj	58 742	0,9	302 161	4,9	2,9
Kraj Vysočina	54 532	0,8	341 288	5,5	2,5
Jihomoravský kraj	451 388	6,8	734 382	11,9	1,9
Olomoucký kraj	96 742	1,5	329 862	5,3	3,6
Zlínský kraj	72 938	1,1	424 514	6,9	3,4
Moravskoslezský kraj	136 316	2,1	503 812	8,1	3,0
Celkem	6 649 410	100,0	6 186 476	100,0	3,1

Pramen: ČSÚ, 2009

Národnostnímu složení zahraničních turistů jednotlivých krajů dominují občané Německa. Kromě tří krajů (Jihomoravský kraj, Zlínský kraj, Moravsko-slezský kraj) jsou v ostatních krajích nejčastěji zastoupenými zahraničními turisty Němci. Nejpočetnější národnostní skupinou turistů na jižní Moravě jsou Poláci, ve Zlínském a Moravsko-slezském kraji pak Slováci. Pro regiony mimo Prahu jsou kromě německých turistů významní turisté z Nizozemí, Slovenska a Polska. Výjimkou je Karlovarský kraj, který je velmi atraktivní pro turisty z Ruska (lázeňství).

Literatura:

Statistická ročenka republiky Československé. -- Praha : Orbis, 1934-1959