

MOBILITA PRÁCE

Struktura dnešní přednášky

- **Charakteristiky geografické migrace**
- Mezinárodní pracovní migrace a trh práce
- Pracovní fluktuace

Migrace jako investice do lidského kapitálu

John Hicks (1932): Hlavním důvodem k migraci je rozdíl v čistých ekonomických výhodách, zejména rozdíl v mzdách.

V modelu lidského kapitálu je migrace chápána jako investice, na kterou je třeba vynaložit určité náklady a od které se očekávají budoucí výnosy

Směr migračních toků

Z teorie lidského kapitálu vyplývá, že k migraci dochází z regionů s nižšími mzdami do regionů s vyššími mzdami. Empirie to potvrzuje.

Ale *pull* faktory v podobě atraktivní pracovní příležitosti v cílových regionech jsou silnější než *push* faktory v podobě horších příležitostí v zemi v původu.

Determinanty migrace

V rozhodování o migraci hrají roli tyto faktory:

- věk - migrovat budou pravděpodobněji mladší lidé (delší období, během kterého inkasují výnos, nižší náklady)
- vzdělání - migrují spíše vzdělanější lidé (vzdělanější pracovníci mají lepší info o pracovních příležitostech)
- vzdálenost - intenzita migrace s rostoucí vzdáleností klesá (náklady se zvyšují)
- ekonomické podmínky v zdrojovém a cílovém regionu (zemi)
- rodina - s početnější rodinou se potenciální náklady migrace zvyšují
- ostatní faktory (daňový a sociální systém atd.)

Optimální rozhodnutí pro rodinu nemusí být nutně stejné jako optimální rozhodnutí pro jednotlivce.

Royův model

U mezinárodních migrací je důležitým aspektem relativní rozdělení příjmů ve zdrojové zemi a v zemi přijímající.

V zemích s rovnoměrnějším rozdělením příjmů než v domácí ekonomice jsou průměrné mzdové rozdíly mezi kvalifikovanými a nekvalifikovanými pracovníky menší. Z těchto zemí budou proto přicházet kvalifikovaní migranti (výnosy z investic do lidského kapitálu jsou zde relativně vyšší)

Ze zemí s méně rovnoměrným rozdělením příjmů než v domácí ekonomice budou přicházet migranti méně kvalifikovaní.

Tabulka. Mzdové diferenciály mezi imigranty a domácími pracovníky v USA (1990)

Country of Birth	Percent Wage Differential between Immigrants and Natives
Europe	
Germany	24.5
Portugal	-3.1
United Kingdom	37.2
Asia	
India	17.6
Korea	-12.0
Vietnam	-18.9
Americas	
Canada	24.0
Dominican Republic	-29.2
Mexico	-39.5
Africa	
Egypt	12.2
Ethiopia	-21.0
Nigeria	-18.9

Struktura dnešní přednášky

- Charakteristiky geografické migrace
- **Mezinárodní pracovní migrace a trh práce**
- Pracovní fluktuace

Tabulka. Podíl imigrantů na pracovní síle ve vybraných zemích (2002)

Country	Immigrants as a Percentage of Labor Force
Australia	24.6
Canada	19.9 ^a
France	6.2
Germany	9.2
Italy	3.8
Japan	0.3
Sweden	4.9
United Kingdom	4.6
United States	14.6

^aData are for 2001.

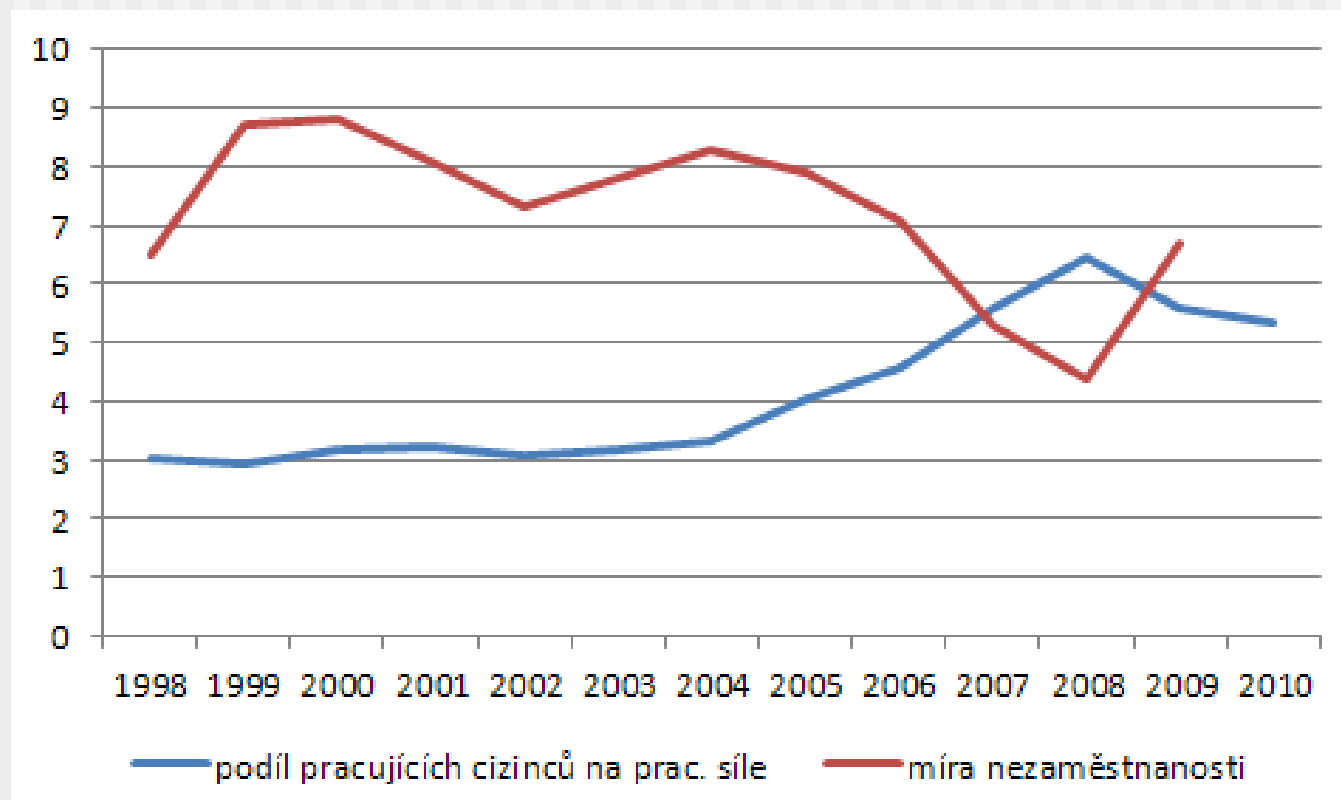
Source: Organisation for Economic Co-operation and Development, *Trends in International Migration*, Annual Report 2004 (OECD, 2005), Tables 5 A.2.3 and A.2.4.

Tabulka. Zaměstnanost cizinců v ČR

rok	platná povolení k zaměstnání cizinců a zelené karty	informace - cizinci ze třetích zemí, kteří nepotřebují povolení k zaměstnání	občané SR registrovaní na úřadech práce v ČR	počet občanů EU/EHP a Švýcarska (bez SR)	cizinci s živnostenským oprávněním	celková zaměstnanost cizinců v ČR	pracovní síla v ČR*	podíl cizinců na celkovém počtu pracovních sil v ČR v %
1998	49 927	-	61 320	-	44 962	156 209	5 170 024	3,02
1999	40 312	-	53 154	-	58 386	151 852	5 203 422	2,92
2000	40 080	-	63 567	-	61 340	164 987	5 210 973	3,17
2001	40 097	-	63 555	-	64 000	167 652	5 192 006	3,23
2002	44 621	-	56 558	-	60 532	161 711	5 245 663	3,08
2003	47 704	-	58 034	-	62 293	168 031	5 263 144	3,19
2004	34 397	747	59 818	13 022	65 219	173 203	5 242 782	3,30
2005	55 210	2 659	75 297	18 570	67 246	218 982	5 419 285	4,04
2006	61 452	6 777	91 355	25 491	65 722	250 797	5 495 811	4,56
2007	85 351	10 140	101 233	43 518	68 785	309 027	5 544 625	5,57
2008	128 934	14 516	100 223	40 878	77 158	361 709	5 621 070	6,43
2009	73 714	17 680	98 192	41 123	87 753	318 462	5 708 580	5,58
2010	49 244	22 126	100 727	43 270	90 983	306 350	5 712 497	5,36

Pramen: MPSV-SSZ, výpočet VÚPSV Milada Horákové

Graf. Podíl pracujících cizinců na prac. síle a míra nezaměstnanosti v ČR

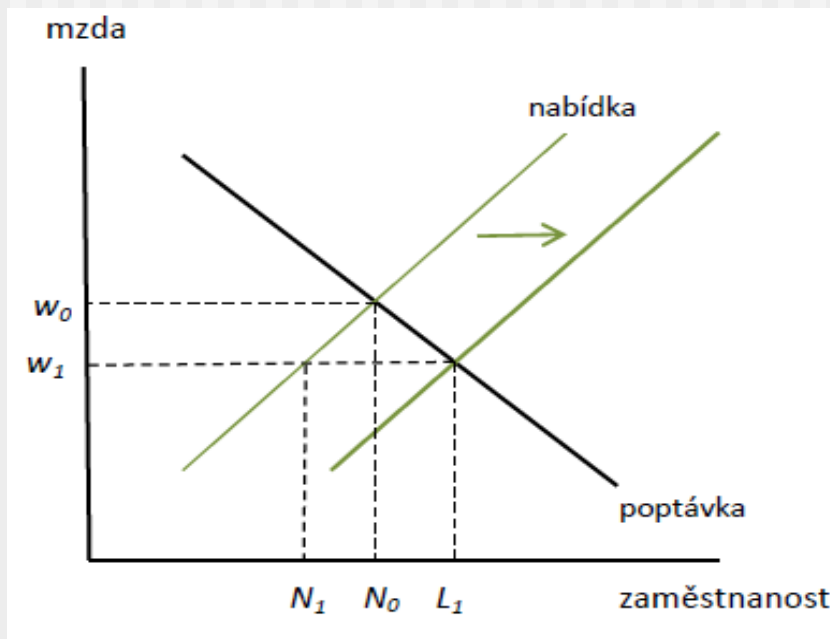


Tabulka. Podíl cizích pracovníků na pracovní síle v různých zemích (v %)

	ČR		SR		PO		MA		SL	
	a	b	a	b	a	b	a	b	a	b
1995	111 859	2,14	3650	0,15	7 554	0,04	21 009	0,53	28 007	2,94
2006	185 075	3,56	10233	0,39	10 304	0,06	64 626	1,52	49 850	4,88

Dopad imigrace na domácí trh práce

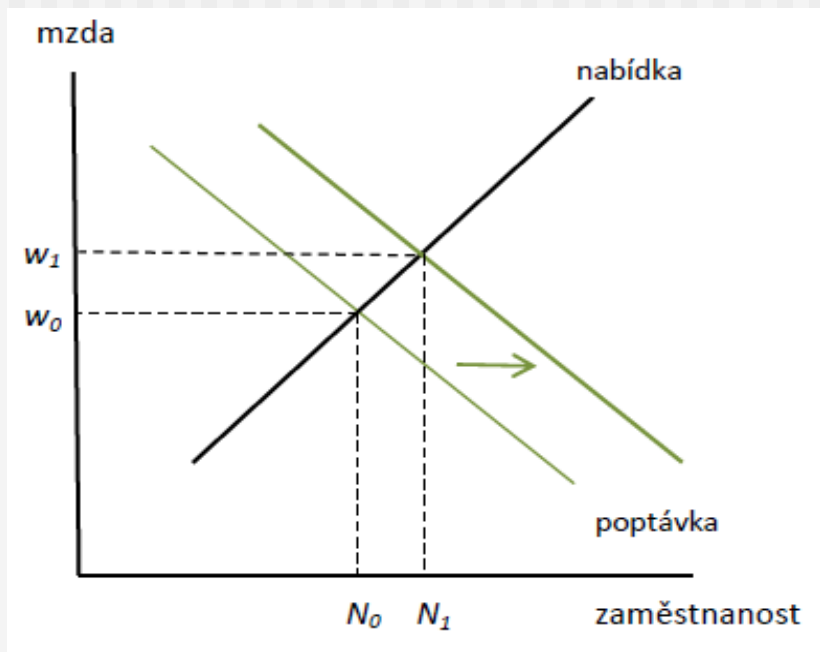
Jaké budou krátkodobé dopady na domácí trh práce, pokud předpokládáme, že imigranti a domácí pracovníci jsou dokonalé substituty?



Imigranti a domácí pracovníci si konkurují na stejném pracovním trhu
=> klesne mzda, vzroste zaměstnanost. Ale zaměstnanost domácích pracovníků klesne.

Dopad imigrace na domácí trh práce

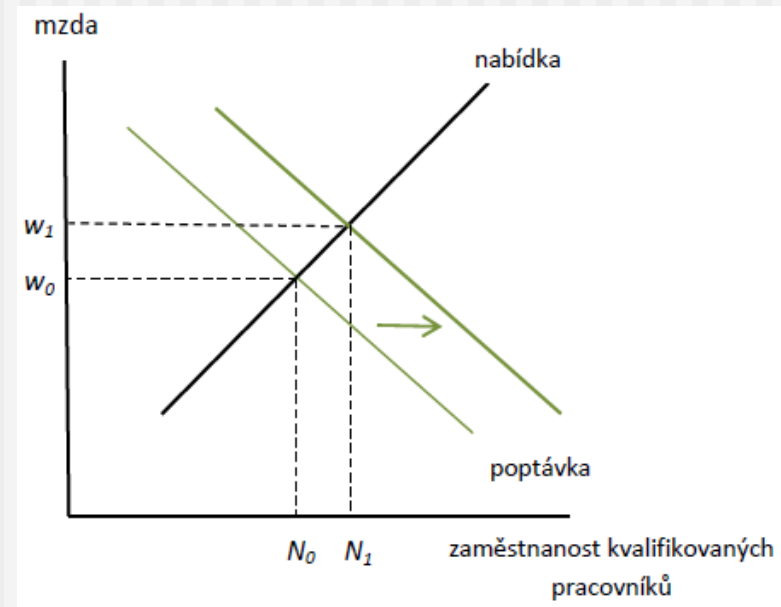
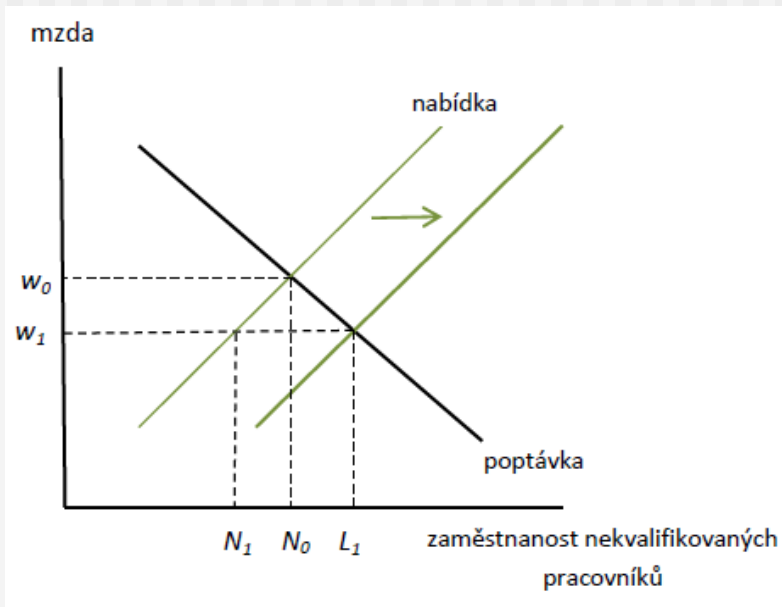
Jaké budou krátkodobé dopady na domácí trh práce, pokud předpokládáme, že imigranti a domácí pracovníci jsou dokonalé komplementy?



Imigranti a domácí pracovníci si nekonkurují na stejném pracovním trhu. Poptávka po domácích pracovnících vzroste => zvýší se mzdy a zaměstnanost domácích pracovníků.

Dopad imigrace na domácí trh práce

Předpokládejme, že existují dva vstupy práce: nekvalifikovaní a kvalifikovaní pracovníci. Jaké budou dopady na trh práce, jestliže imigranti jsou nekvalifikovaní a kvalifikovaná a nekvalifikovaná práce je komplementární.



Tabulka. Dopady přílivu mexických pracovníků na mzdy domácích pracovníků v USA (1980-2000)

	Short Run	Long Run
All native workers	-3.4%	0.0%
High school dropouts	-8.2	-4.8
High school graduates	-2.2	1.2
Some college	-2.7	0.7
College graduates	-3.9	-0.5

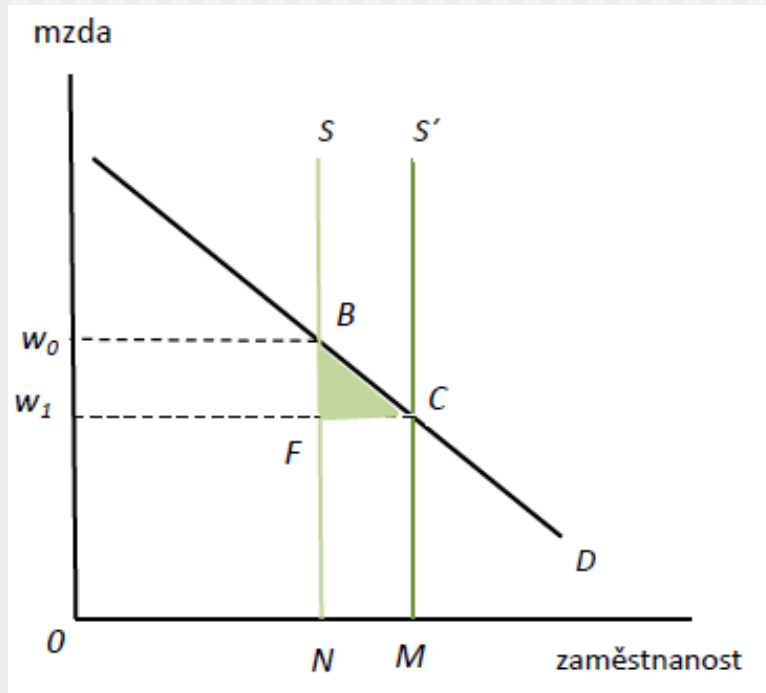
Dopad imigrace na domácí trh práce

V krátkém období si polepší kvalifikovaní pracovníci a pohorší si nekvalifikovaní . Pohorší si tedy ti pracovníci, jejichž kvalifikace je podobná převažující kvalifikaci imigrantů.

Z příchodu „levných pracovníků“ mají dále prospěch spotřebitelé.

Jaký je tedy čistý ekonomický důsledek imigrace?

Přebytek imigrace



NMCB – plocha vyjadřující přírůstek národního důchodu vytvořený díky imigraci
NMCF – mzdové náklady imigrantů
FCB – přírůstek národního důchodu v důsledku imigrace, který připadne domácím subjektům – přebytek imigrace

Imigrace zvyšuje zisky firem, které následně více investují. Poptávka po práci v dlouhém období vzroste.

Emigrace pracovníků a trh práce

Odchod domácích pracovníků za prací do zahraničí může ulehčit trhu práce (zvláště v podmínkách vysoké nezaměstnanosti).

Ale: riziko v podobě *úniku mozků (brain drain)* – odchodu vysoce kvalifikované pracovní síly (týká se zejména méně vyspělých zemí)

Pozitivem z hlediska domácí ekonomiky je příliv *remitancí (remittances - výdělky zasílané domů)*, které podporují spotřební poptávku.

Tabulka. Pracovní emigranti a jejich podíl na pracovní síle (v %, 2006)

Česká republika		Slovensko		Polsko		Maďarsko	
a	b	a	b	a	b	a	b
27 017	0,5	193 679	7,3	438 000	2,5	50 000	1,2

Struktura dnešní přednášky

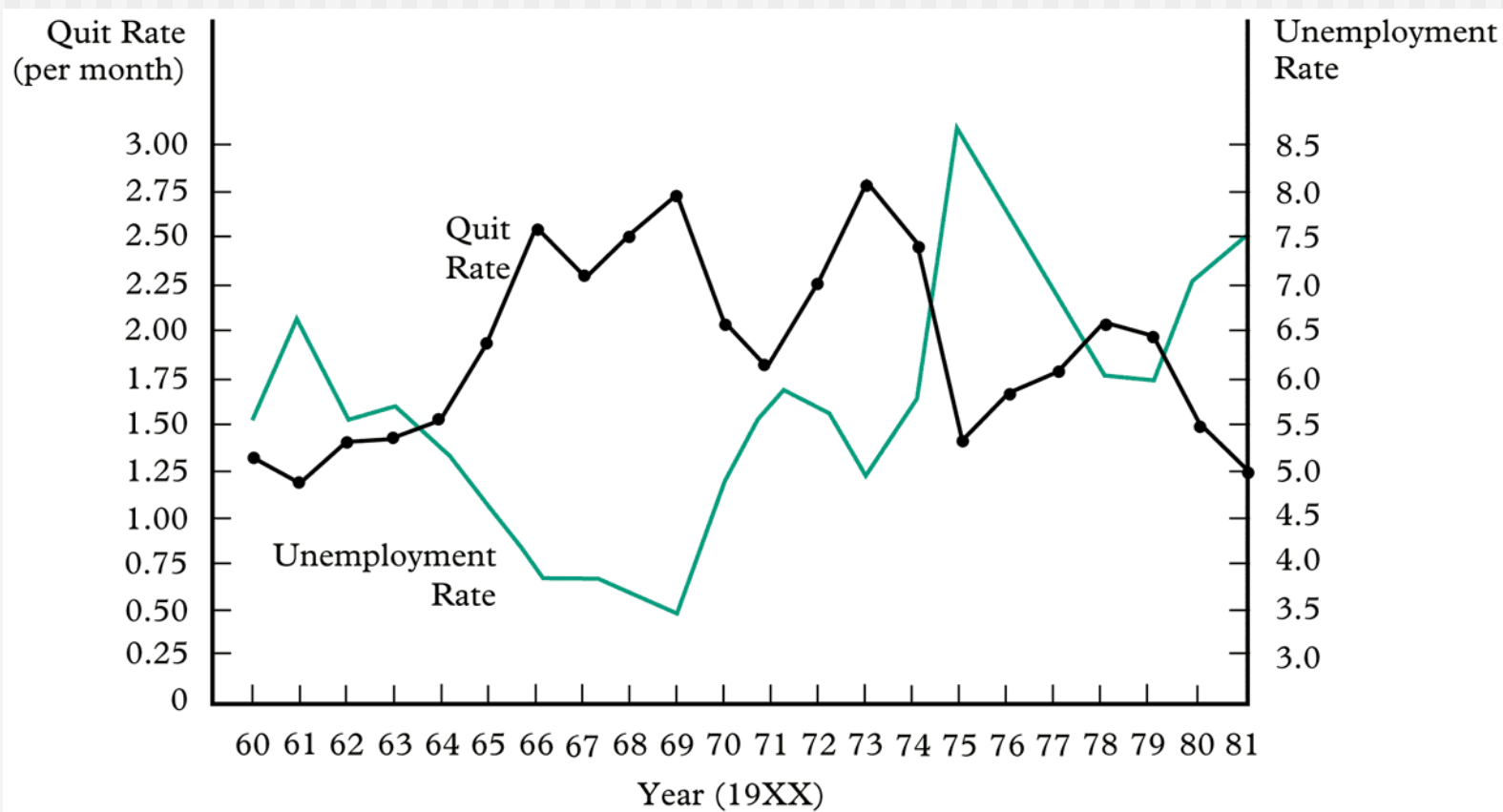
- Charakteristiky geografické migrace
- Mezinárodní pracovní migrace a trh práce
- **Pracovní fluktuace**

Fluktuace zaměstnanců

Pohyb pracovníků mezi firmami se může odehrát i bez změny trvalého pobytu. Kromě osobních diskontních měr zaměstnanců ovlivňují míru fluktuace tyto faktory:

- mzda (hůře placený zaměstnanec pravděpodobněji opustí své místo než lépe placený pracovník)
- velikost firmy (míra odchodů pracovníků z firmy se snižuje s její velikostí)
- pohlaví (u žen je pozorována větší míra fluktuace než u mužů)
- ekonomický cyklus (míra fluktuace v konjunkturu je vyšší)
- místo zaměstnání (větší mobilita je v místech s větší koncentrací zaměstnavatelů)

Tabulka. Míra fluktuace a nezaměstnanost (USA)



Tabulka. Míra fluktuace – mezinárodní srovnání

Country	Average Tenure (in Years) with Current Employer	
	Men	Women
Australia	7.1	5.5
Canada	8.8	6.9
France	11.0	10.3
Germany	10.6	8.5
Japan	12.9	7.9
Netherlands	9.9	6.9
United Kingdom	8.9	6.7
United States	7.9	6.8

Source: Organisation for Economic Co-operation and Development, *Employment Outlook: July 1997* (OECD: 1997), Table 5.6.

Literatura

povinná:

- Ehrenberg a Smith (2009), kapitola 10, s. 324-357

doporučená:

- Borjas (2010), kapitola 8, s. 317-364