



10

**NEZAMĚŠTNANOST,
INFLACE**



1. Nezaměstnanost

- Ztráta zaměstnání = snížení životní úrovně dnes, nejistota do budoucna a ztráta sebeúcty
- Nezaměstnaní nepřispívají k HDP
- Nedostatek pracovních příležitostí: krátkodobý X dlouhodobý

Druhy nezaměstnanosti dle příčiny



- Frikční:
hledání nové práce
- Strukturální:
útlum/expanze odvětví - rekvalifikace
- Cyklická:
pokles výkonu ekonomiky (všechna odvětví)



Krátkodobá X dlouhodobá

- Krátkodobá = **cyklická míra nezaměstnanosti**
 - Každoroční výkyvy dle výkyvů výkonu ekonomiky
- Dlouhodobá = **přirozená míra nezaměstnanosti**
 - Dlouhodobá úroveň



Dobrovolná X nedobrovolná

- Dobrovolná:

„chci pracovat, ale jen za vyšší mzdu“
příčina: vysoká podpora v nez.

- Nedobrovolná:

„chci pracovat i za nižší mzdu, ale nemohu“

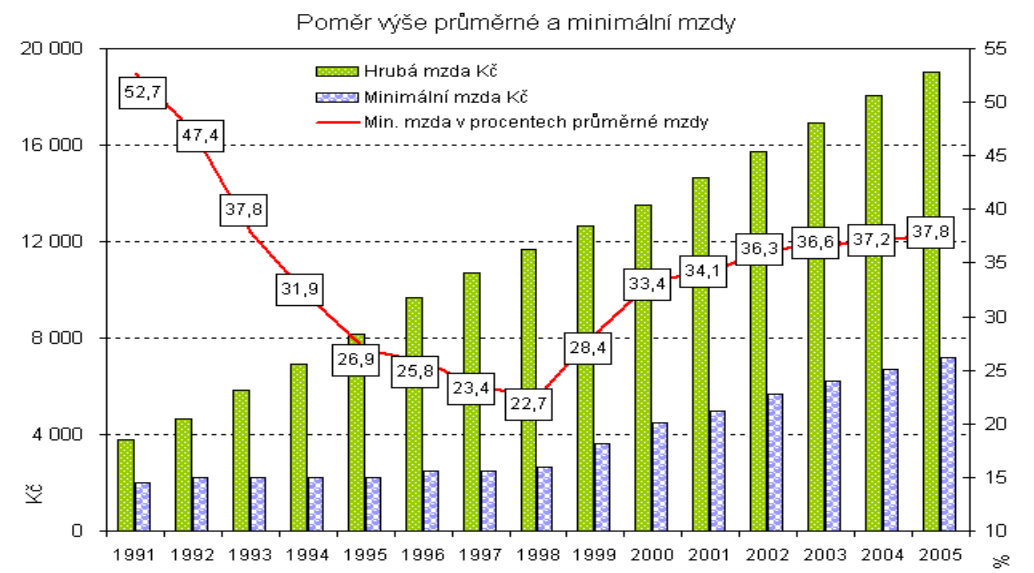
příčina: odbory bránící poklesu mezd,
zákonná minimální mzda

Minimální mzda, průměrná mzda

		1994	1995	1996	1997	1998	1999	2000	2001	2002	2003	2004	2005	2006	2007	2008
Minimální mzda	Kč/m	2200	2200	2500	2500	2650	3250	4000	5000	5700	6200	6700	7185	7570/7955	8000	8000
	Kč/h	12	12	13,6	13,6	14,8	18	22,3	30	33,9	36,9	39,6	42,5	44,70/48,10	48,1	48,1
Průměrná hrubá měsíční mzda	Kč	7004	8307	9825	10802	11801	12797	13614	14793	15866	16917	18041	18985	20211	22382	

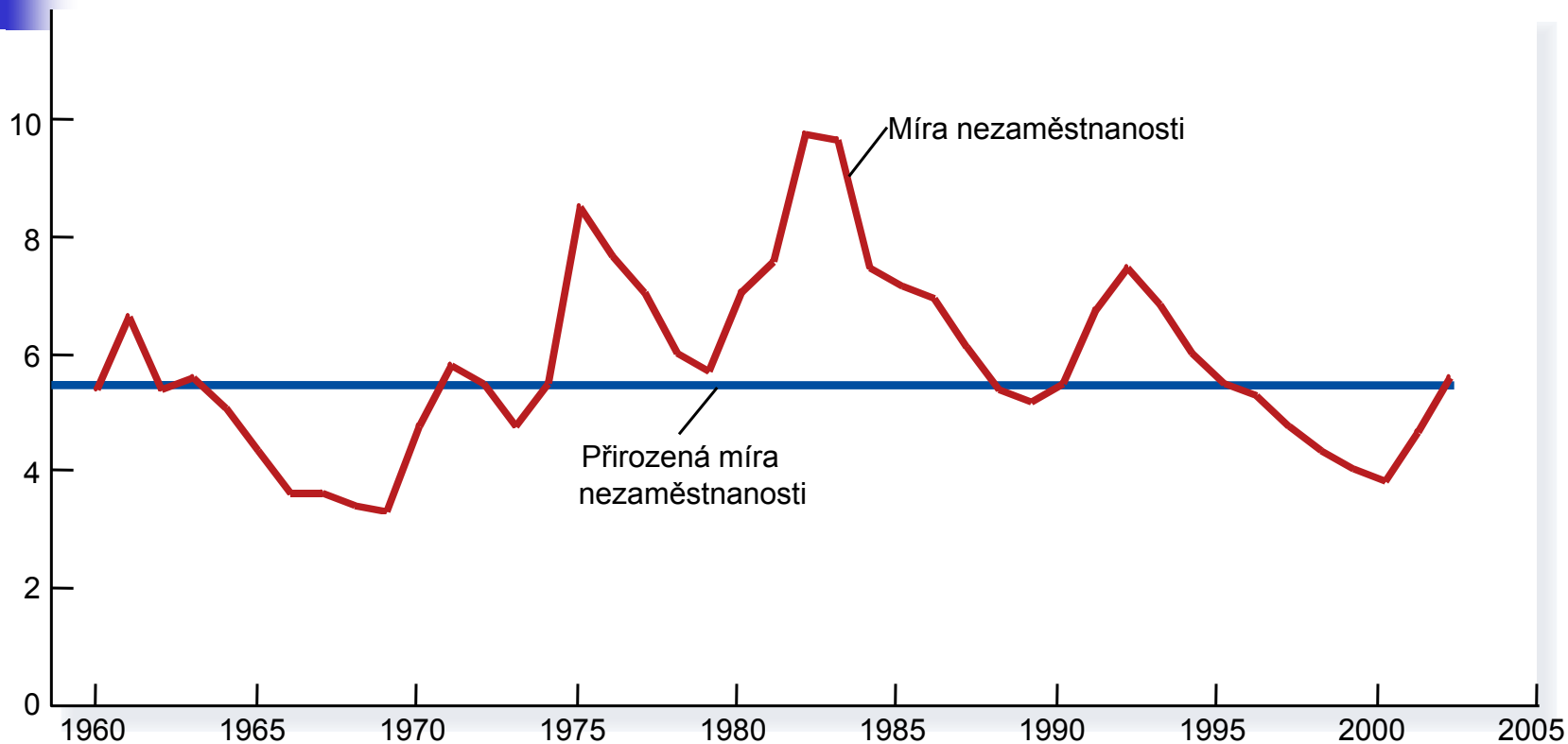


"I guess it's an OK job. Minimum wage plus all you can eat. I tried to quit once but couldn't get out the door."



Míra nezaměstnanosti

%
Ekonomicky aktivního obyvatelstva



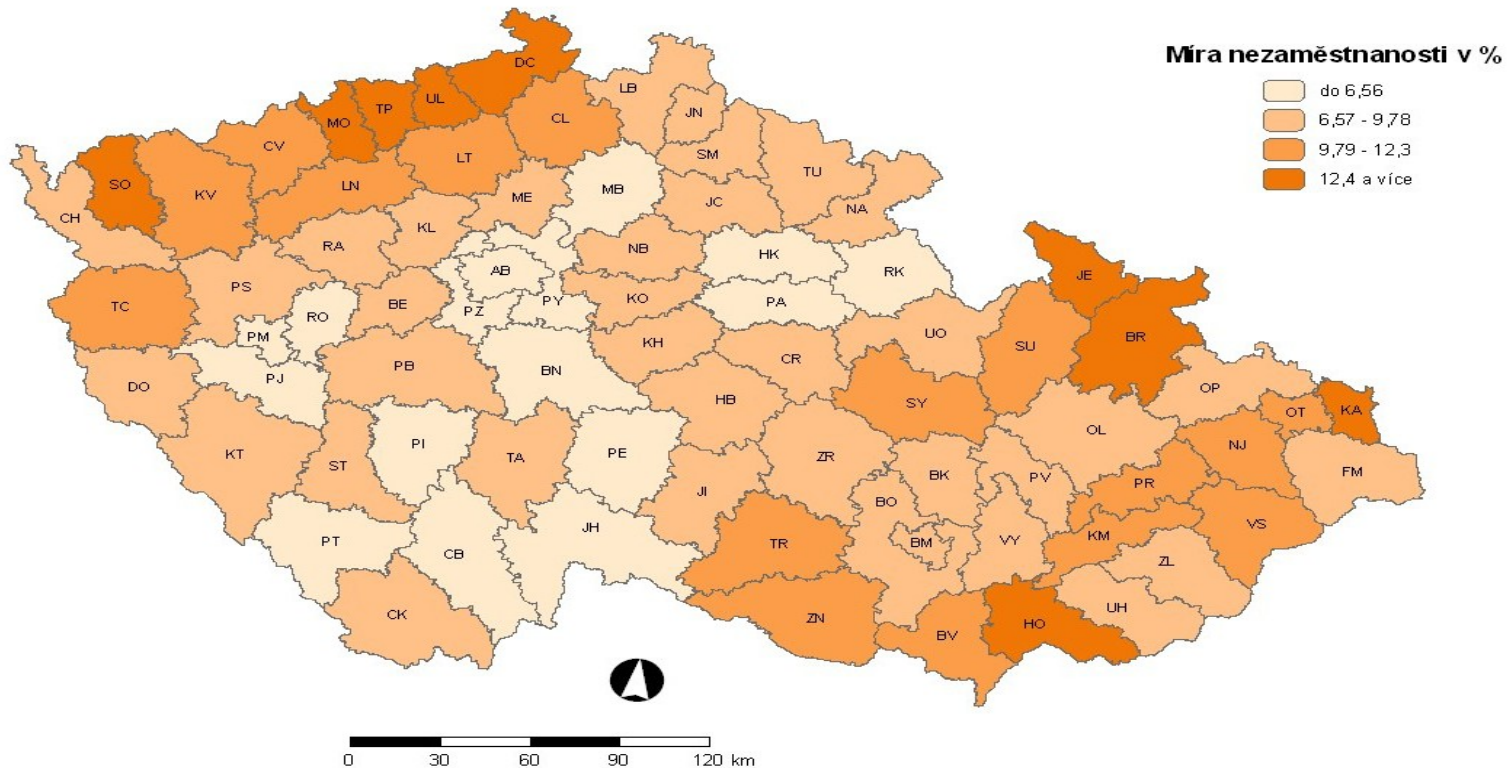


Jak se měří nezaměstnanost?

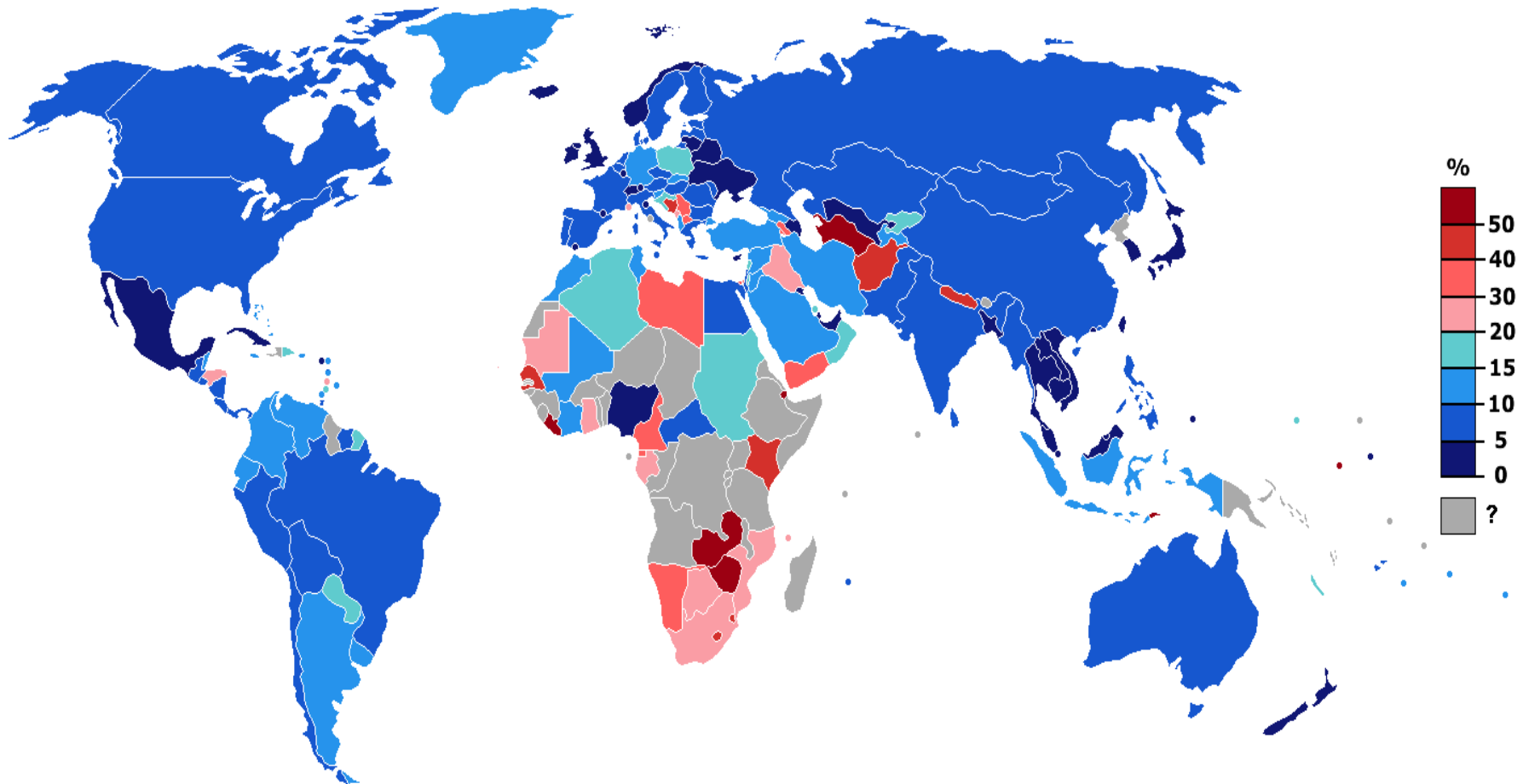
- V ČR: MPSV X ČSÚ
- 3 kategorie:
 - Zaměstnaní } Ekonomicky aktivní
 - Nezaměstnaní }
 - **Ekonomicky neaktivní** (studenti, rodičovská dovolená, důchodci)
- **Míra nezaměstnanosti:**
= $\frac{\text{počet nezaměstnaných}}{\text{ekonomicky aktivních}} * 100$

Míra nezaměstnanosti v ČR

Míra nezaměstnanosti v okresech České republiky k 30. listopadu 2010



Míra nezaměstnanosti ve světě





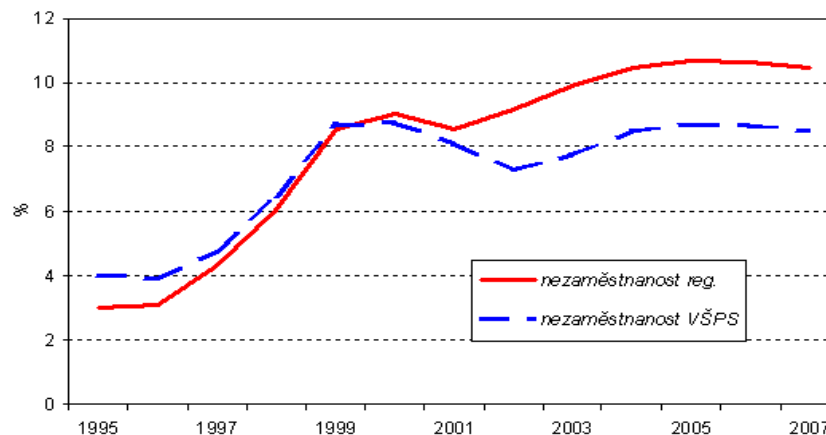
Problémy s měřením nezaměstnanosti

- Nepracující X HPP
- Nezaměstnaní X ekonomicky neaktivní
- Odrazení pracovníci = vzdali hledání, pracovat by chtěli

= změny ekonomické aktivity

Rozdíl VŠPS X MPSV

<i>Registrovaní uchazeči o zaměstnání nesplňující podmínky ILO pro zařazení mezi nezaměstnané</i>	<i>Registrovaní uchazeči o zaměstnání splňující podmínky ILO pro zařazení mezi nezaměstnané</i>	<i>Neregistrovaní nezaměstnaní splňující podmínky ILO pro zařazení mezi nezaměstnané</i>	<i>Zaměstnaní podle VŠPS (ILO) = pro obě míry nezaměstnanosti</i>
<i>Registrovaní na úřadech práce (MPSV)</i>			
	<i>Nezaměstnaní podle ILO (VŠPS)</i>		
	<i>Pracovní síla pro míru nezaměstnanosti VŠPS</i>		
<i>Pracovní síla pro míru nezaměstnanosti MPSV</i>			<i>Pracovní síla pro míru nezaměstnanosti MPSV</i>





Jak dlouho jsou nezaměstnaní bez práce?

- Problémovost nezaměstnanosti dle její délky
- Dlouhodobá = psychická + ekonomická zátěž
- Většinou: krátkodobá
- Problém nezaměstnanosti = problém relativně malé skupiny lidí bez zaměstnání po dlouhé období



Příčiny existence nezaměstnanosti

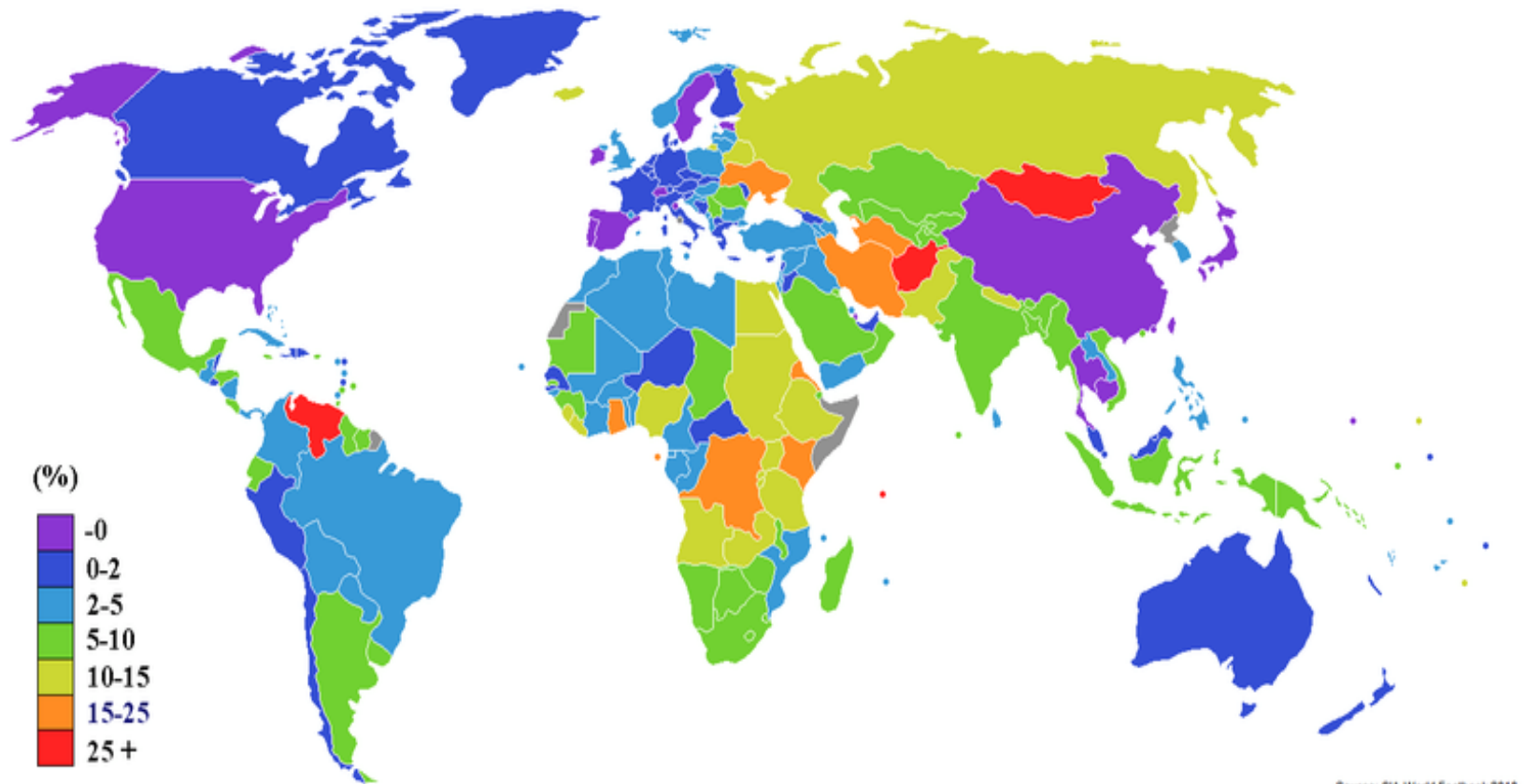
- Minimální mzda
 - Je-li nad rovnovážnou úrovní =
nezaměstnanost
- Odbory
- Vyhledávání práce
 - Frikční nezaměstnanost
 - Strukturální nezaměstnanost
- Štědrý sociální stát



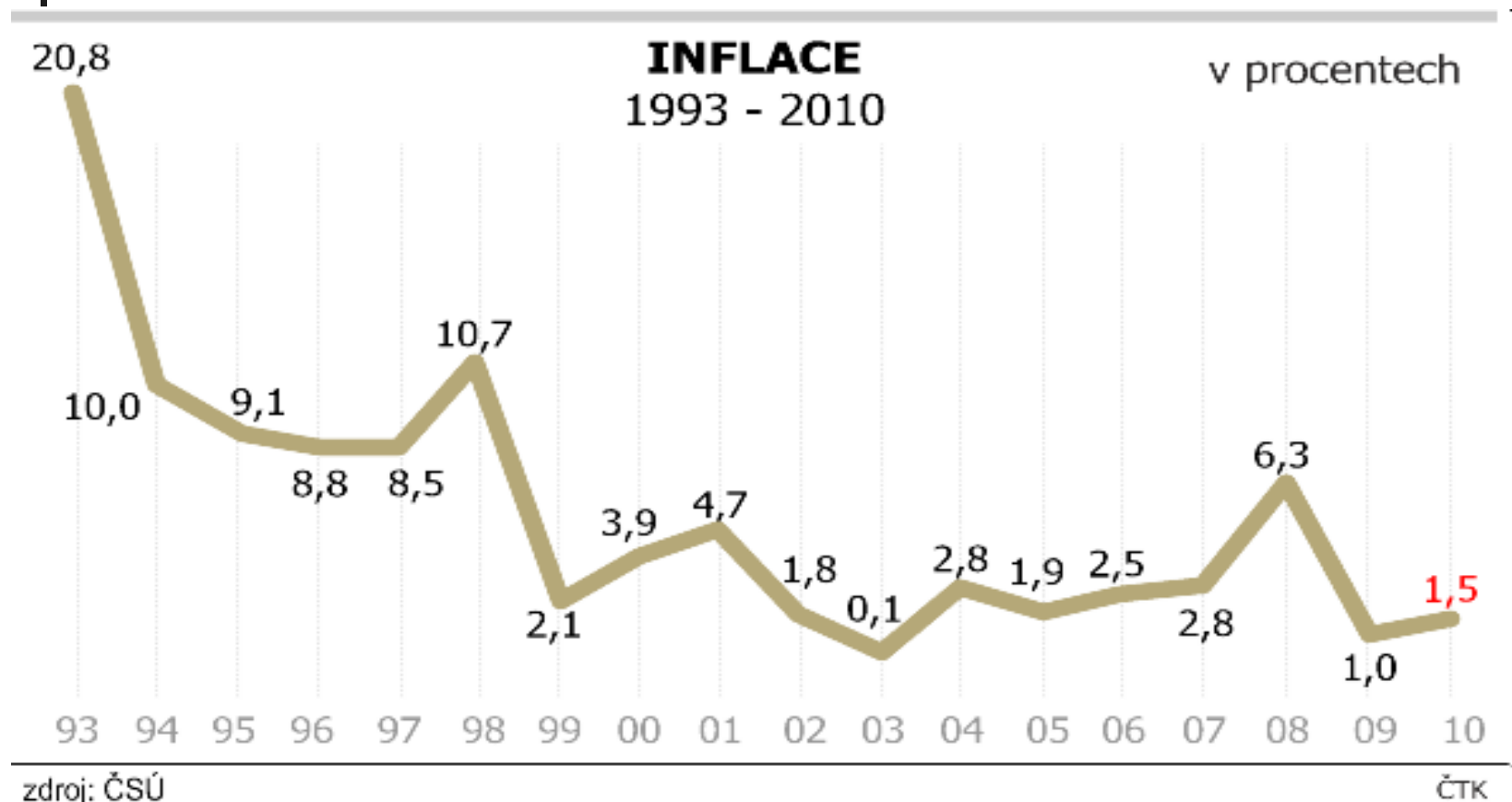
2. Inlace

- Měření životních nákladů
= růst **cenové hladiny** v ekonomice
X deflace

Míra inflace ve světě



Míra inflace v ČR



Druhy inflace podle výše

- Mírná
- Pádivá
- Hyperinflace





Příčiny inflace

- 1) **NÁKLADOVĚ TLAČENÁ:** nabídkové šoky (mzdy, ceny surovin)
 - 2) **POPTÁVKOVĚ TAŽENÁ:** poptávka je vyšší než dostupnost zboží a služeb
- v reálu: kombinace obou



Jak se měří inflace?

- Cenové indexy
- **CPI** = index spotřebitelských cen
- Celkové náklady na výrobky a služby typického spotřebitele - spotřební koš
- **Míra inflace** =
$$\frac{\text{CPI (2008)} - \text{CPI (2007)}}{\text{CPI (2007)}}$$

*100



Složení spotřebního koše v ČR

1. Potraviny a nealkoholické nápoje	164
2. Alkoholické nápoje a tabák	16
3. Odívání a obuv	79
4. Bydlení, voda, energie, paliva	58
5. Bytové vybavení, zař. domácnosti, opravy	93
6. Zdraví	38
7. Doprava	104
8. Pošty a telekomunikace	39
9. Rekreace a kultura	112
10. Vzdělávání	11
11. Stravování a ubytování	47
12. Ostatní zboží a služby	51



Problémy s měřením životních nákladů

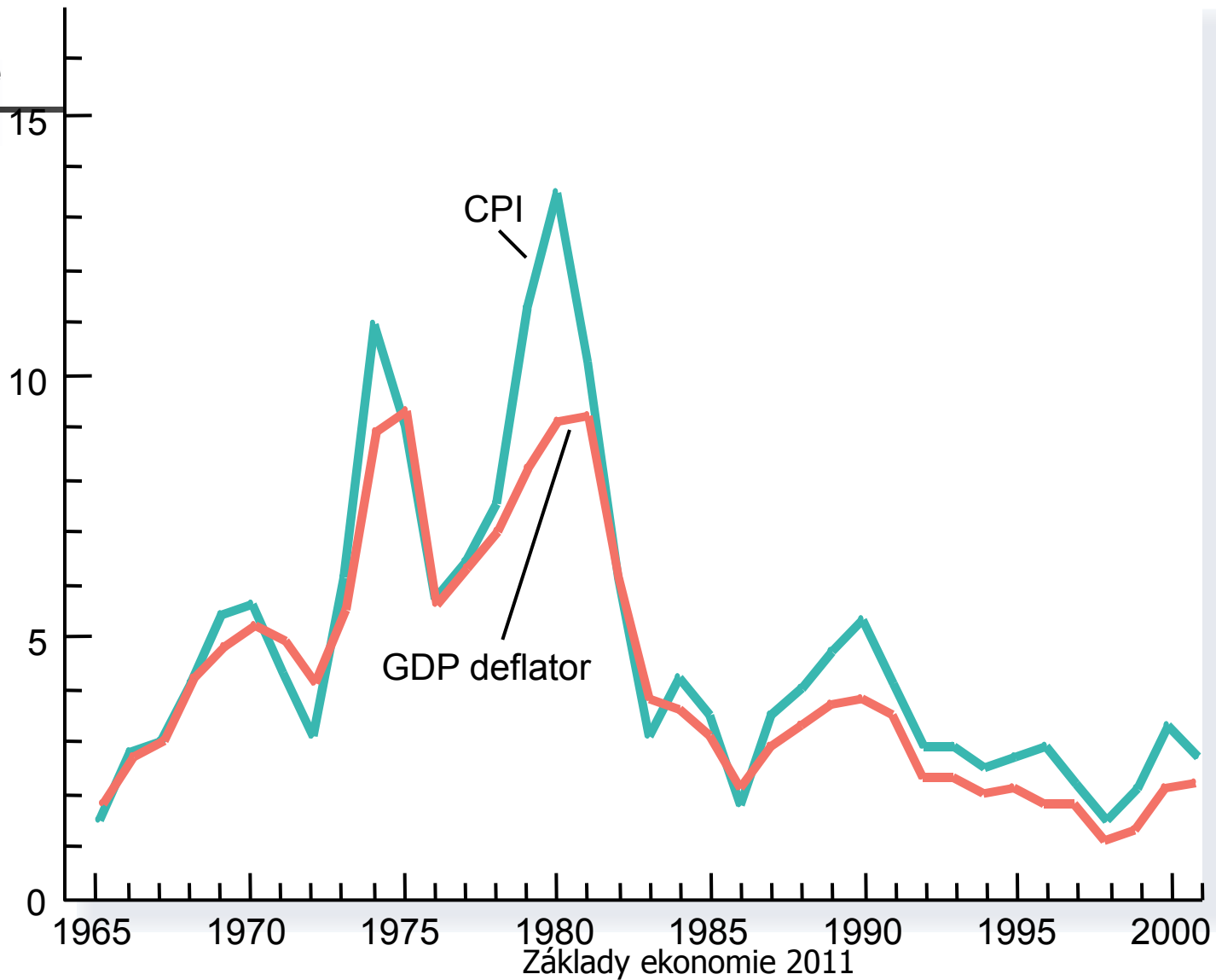
- Substituce = koš neodráží reakce spotřebitelů na změny cen
- Nové výrobky
- Změny kvality



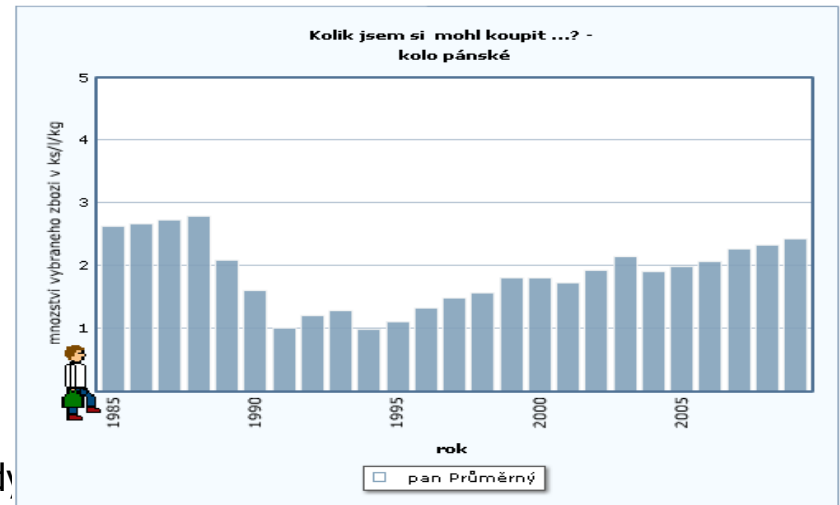
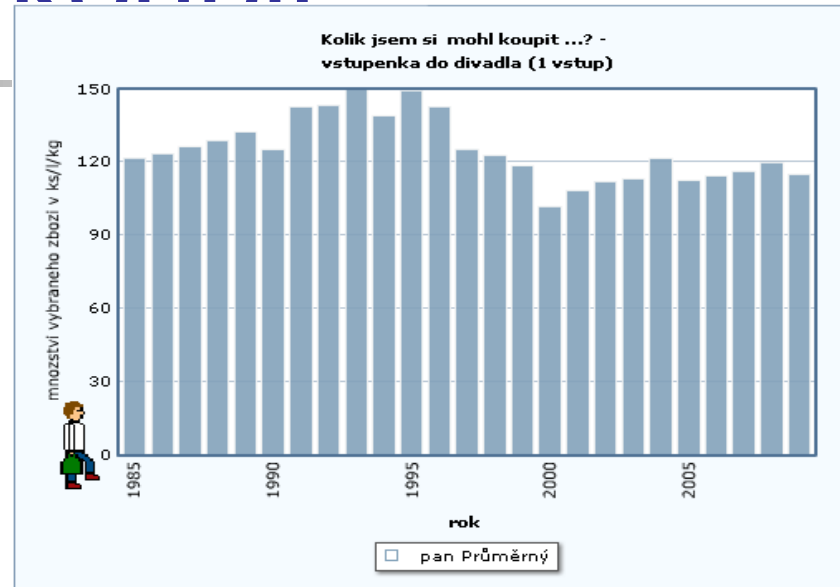
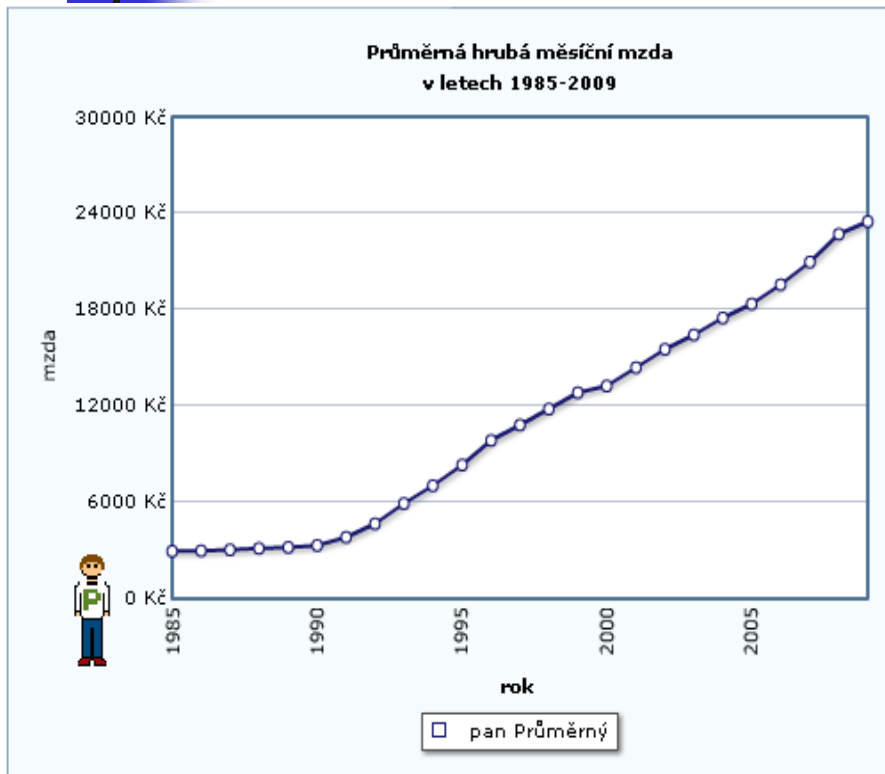
CPI X deflátor HDP

- Změny cen produkce nakoupené spotřebitelem X cen doma vyrobené produkce
- Pevně stanovený koš X skutečně vyrobená produkce

%
ročně



Kolik si mohu koupit



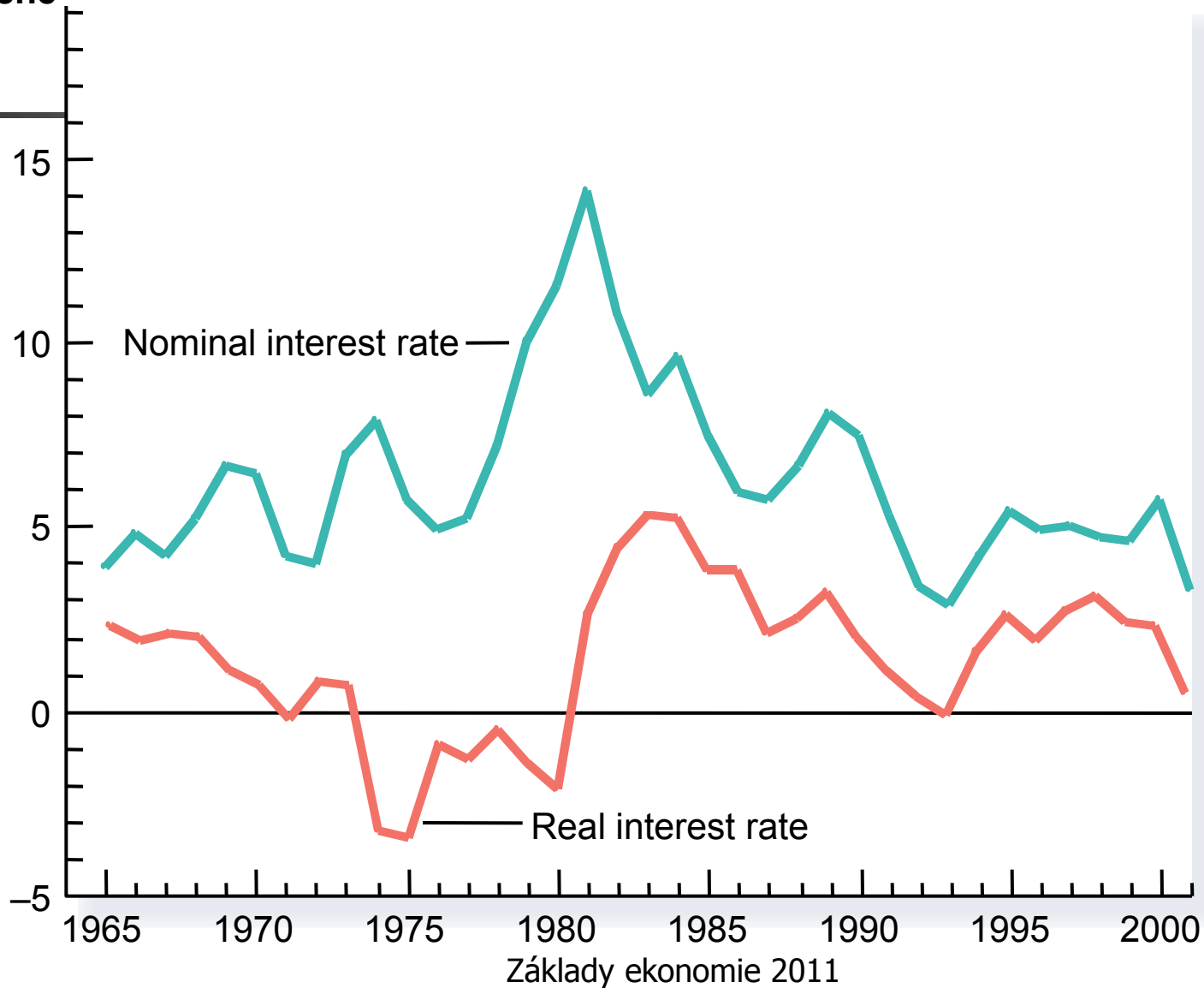
■ Zdroj: ČSÚ



Očišťování od inflace

- Indexace/valorizace
 - = automatická úprava o výši inflace
- Reálné veličiny

Úroková míra % ročně





Dopady inflace

1. narušuje signály o relativních cenách
2. není dokonale predikovatelná – nejistota odrazuje investory
3. redistribuce příjmů
4. pokles kupní síly peněz
5. v extrémním případě: útěk od peněz



3. Nezaměstnanost a inflace

- Přirozená míra nezaměstnanosti závisí na různých aspektech trhu práce (minimální mzda, síla odborů, efektivní mzdy, vyhledávání práce)
- Inflace závisí především na růstu množství peněz (kontroluje CB)

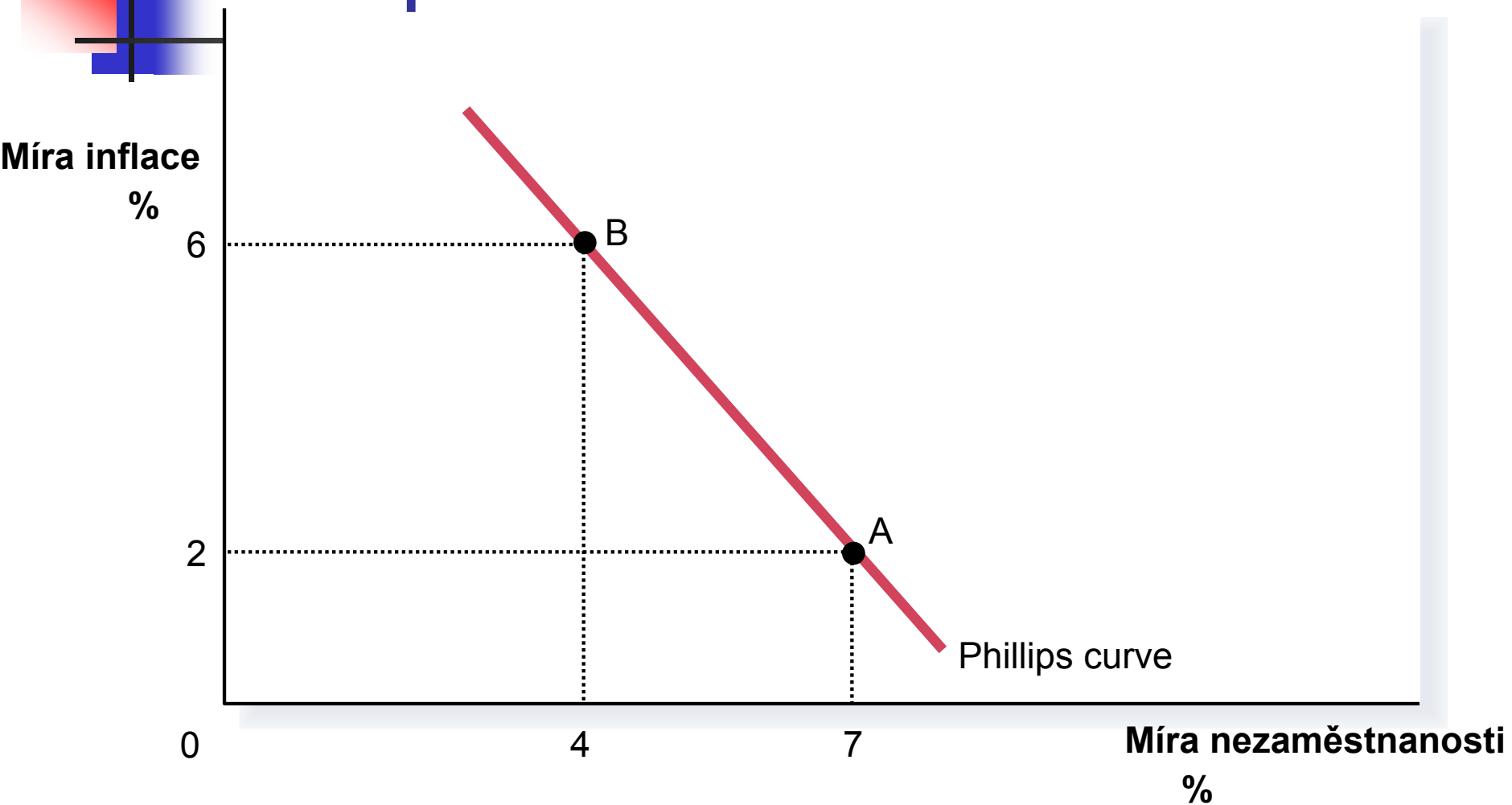


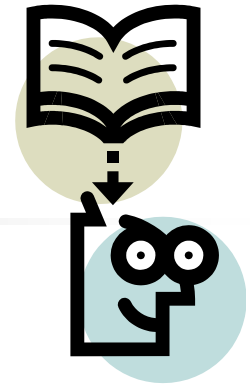
Nezaměstnanost a inflace

- V krátkém období lze volit mezi nezaměstnaností a inflací =
Phillipsova křivka

...

Phillipsova křivka





- MACH, P.: **Klady a zápory současné nezaměstnanosti v ČR**
- <http://www.petrmach.cz/cze/prispevek.php?ID=352>