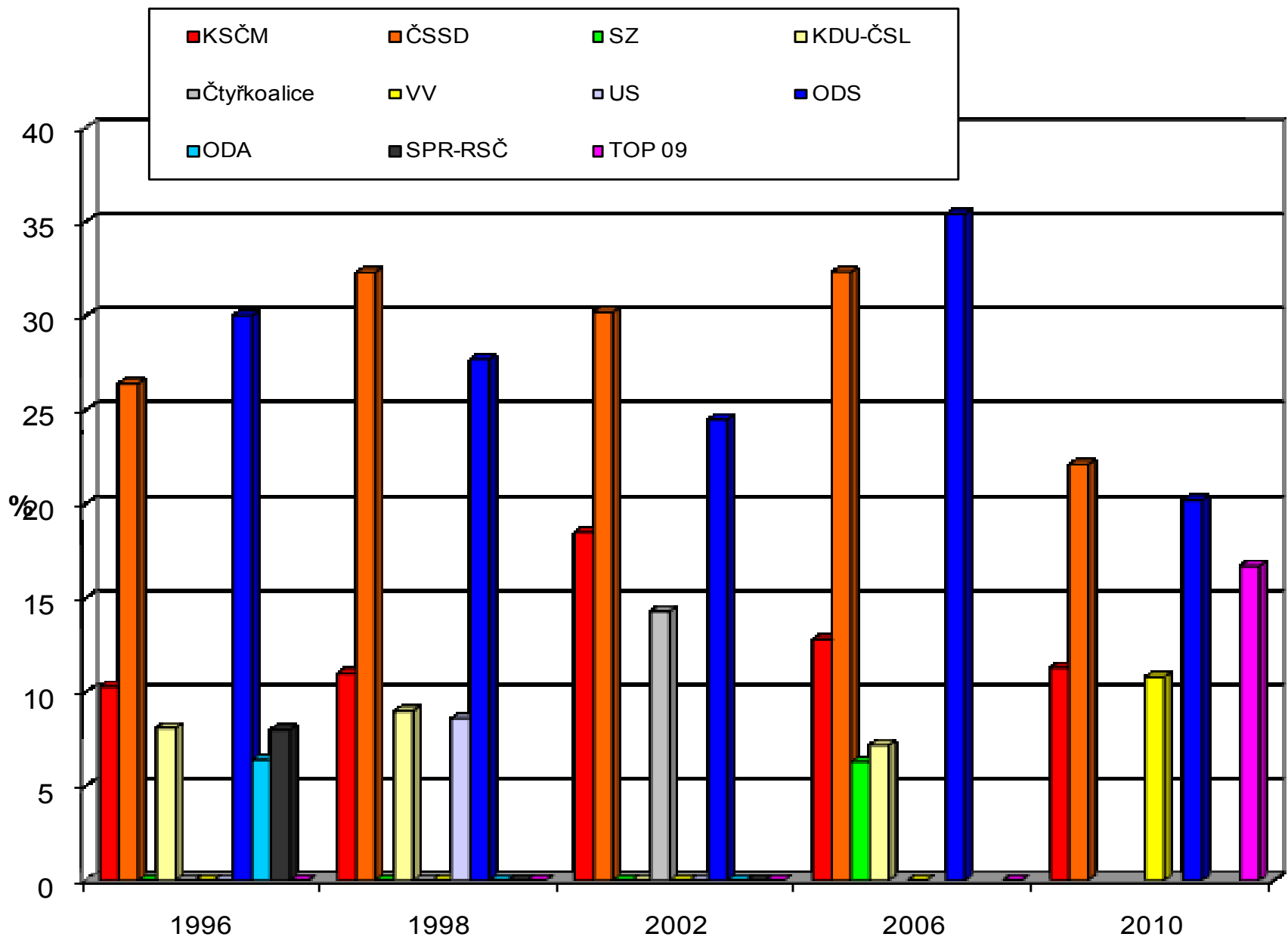
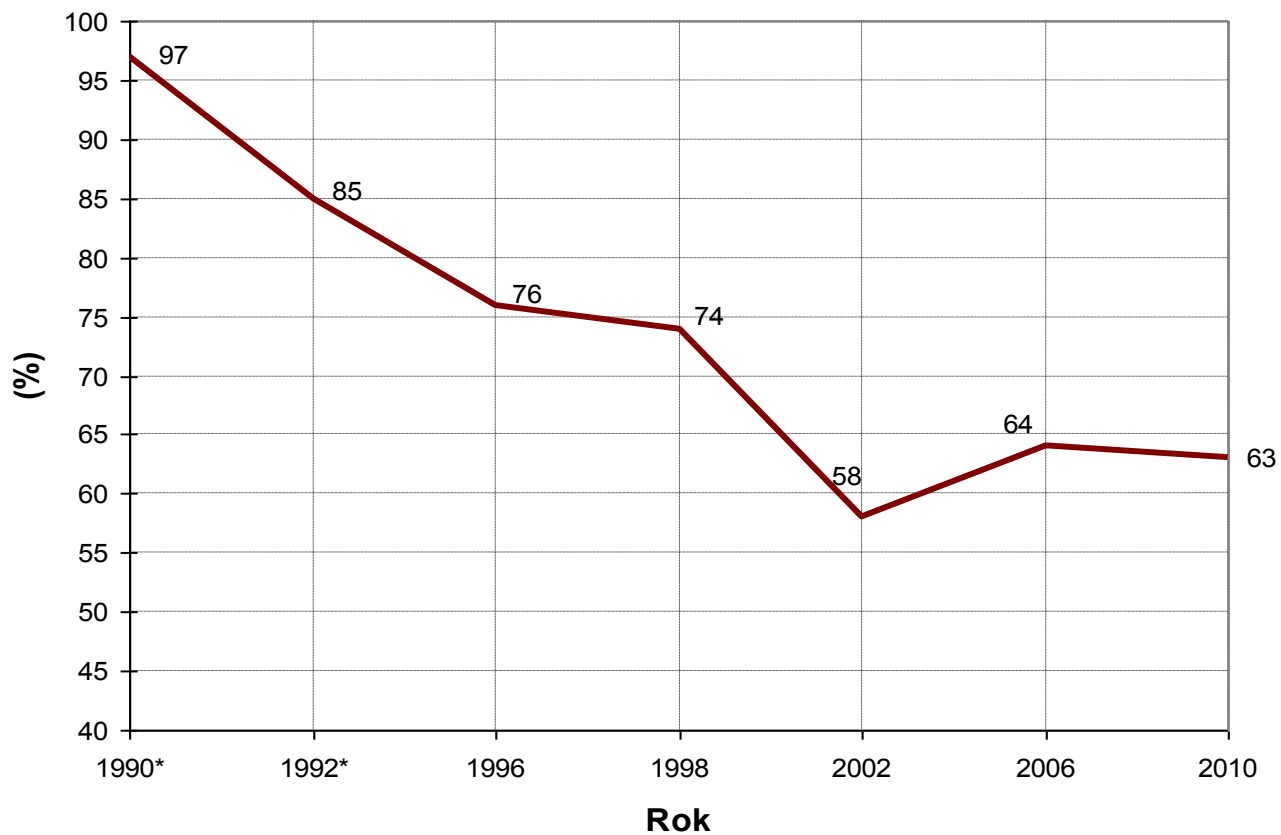


Hlavní etapy postkomunistické transformace v ČR

- druhá polovina roku 1989
- období od listopadu 1989 do léta roku 1990
- první polovina devadesátých let
- období od 1996 do poloviny roku 1998
- období od poloviny 1998 do počátku 2001
- poslední léta

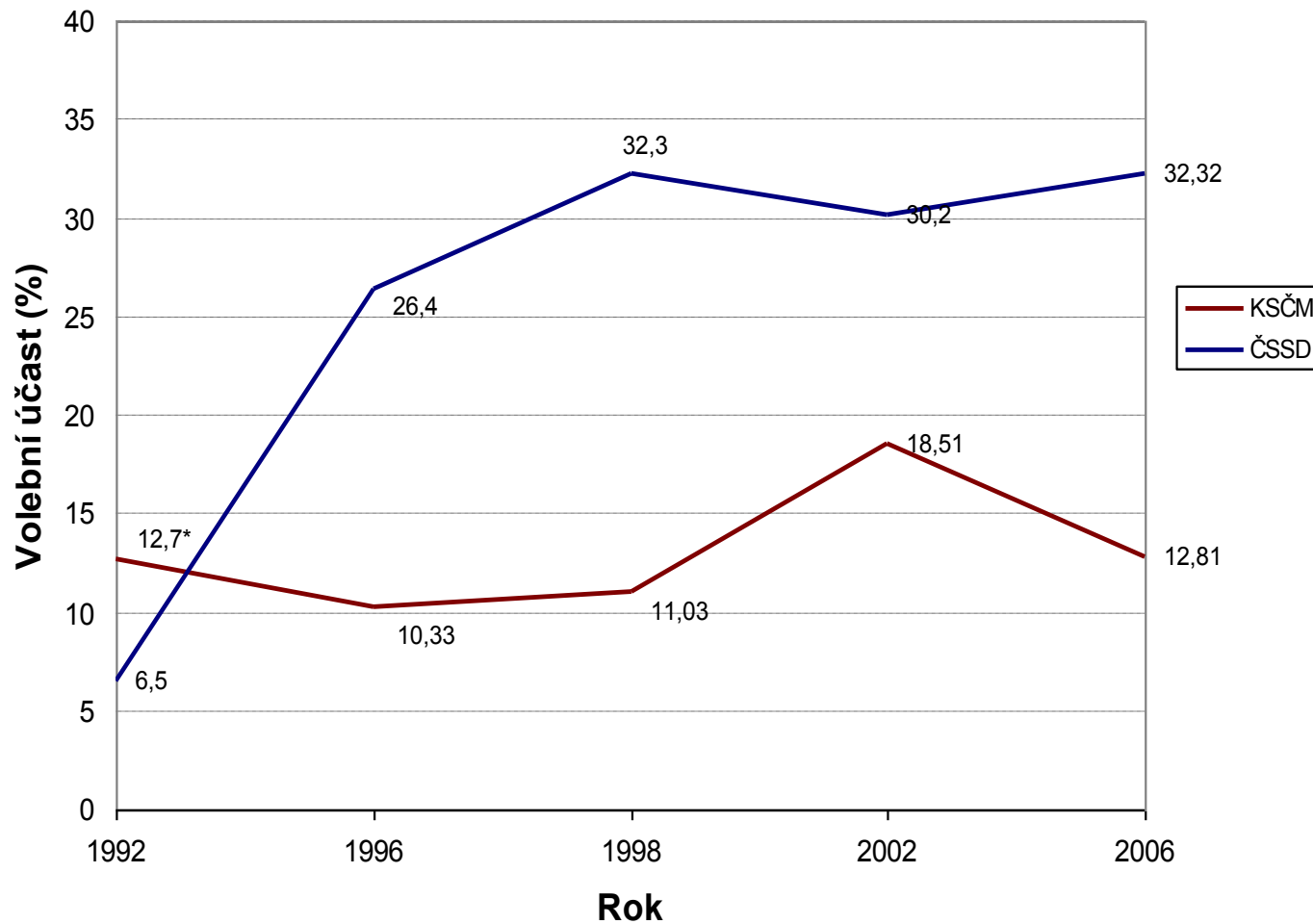


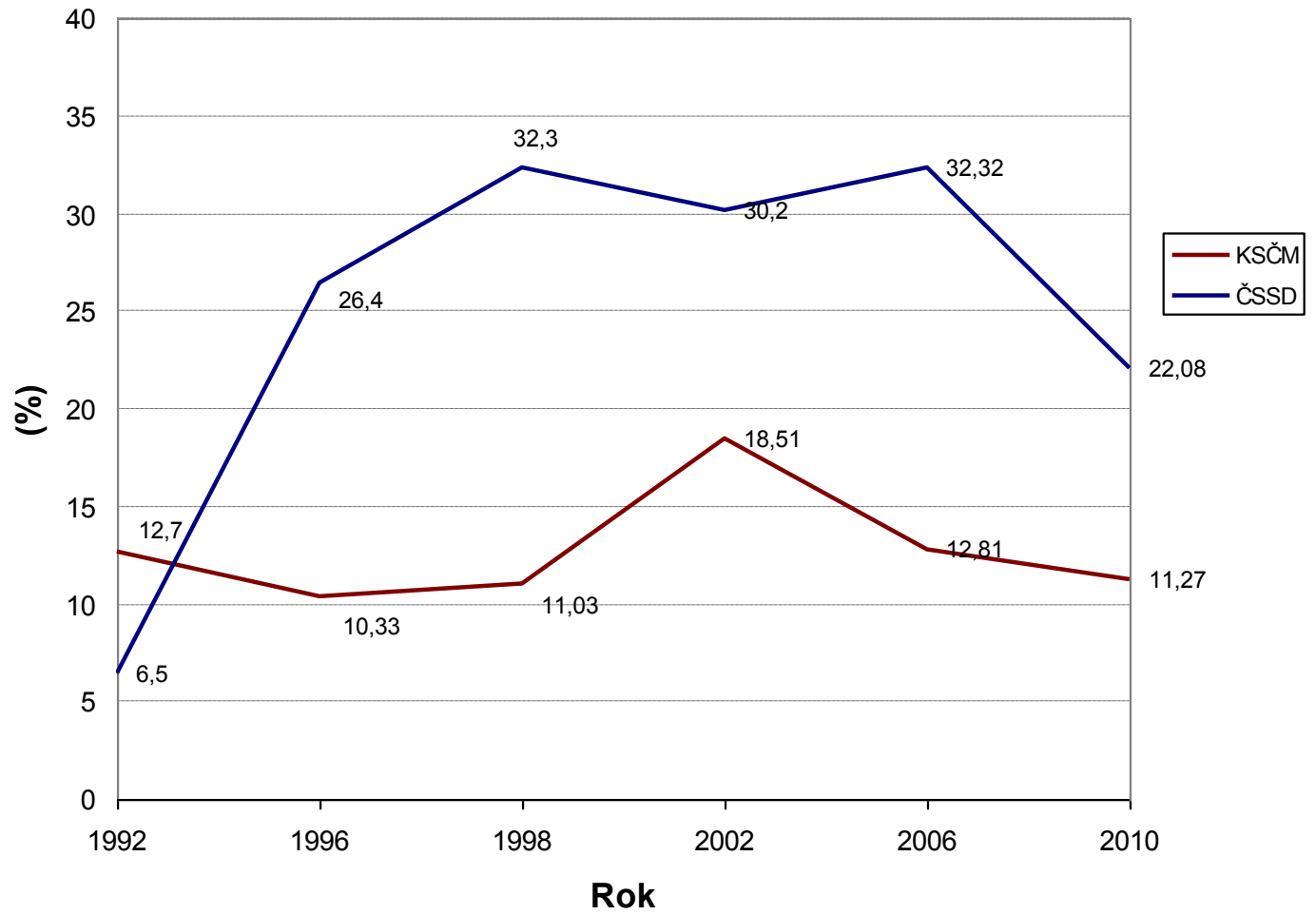
Vývoj volební účasti při volbách do PS PČR



Zdroj: server ČSÚ

Vývoj volebních výsledků hlavních levicových stran v ČR





Názory na platové rozdíly v ČR:

	1991	1995	1999
příliš velké	30,3	44,4	48,8
spíše velké	39,0	37,1	40,1
přiměřené	11,7	13,9	9,6
spíše malé	15,0	3,9	1,4
příliš malé	4,0	0,7	0,1

Pramen: Řeháková, 2000 na základě výzkumů ISSP (1992, 1999), ISJP (1995),

Postoje k příjmovým nerovnostem v ČR

• *Zdroj: Řeháková, 2000*

- Srovnání 1991, 1995 a 1999:
 - Příjmové nerovnosti jsou vnímány jako obecně vyšší a méně spravedlivé.
 - Větší podpora pro názor, že vláda by je měla snižovat.
 - Větší tendence české veřejnosti směrem k rovnostářství.

Postoje k demokracii (legitimita demokracie)

- Indikátory:
 - „Demokracie má možná své problémy, ale je lepší než kterákoli jiná forma vlády.“
 - „Jste celkově s tím, jak se u nás rozvíjí demokracie:
velmi spokojen(a),
poměrně spokojen(a),
ne příliš spokojen(a) nebo
vůbec nespokojen(a)?“

„Demokracie má možná své problémy, ale je lepší než kterákoli jiná forma vlády.“ (v %)

	Rozhodně souhlasí	Souhlasí	Nesouhlasí	Rozhodně nesouhlasí
Dánsko	71,8	26,8	1,1	0,3
Francie	61,3	32,0	5,3	1,4
Německo	52,5	42,8	4,1	0,7
NL	48,1	48,2	3,3	0,3
ČR	40,5	52,2	6,7	0,6
SR	31,9	52,5	12,6	3,0
Rusko	11,9	50,5	31,8	5,8

Zdroj: ESH 1999 (viz Sociální studia č.6, 2001, Vlachová)

Spokojenost s rozvojem demokracie (v %)

	Spokojen(a)	Nespokojen(a)
Nizozemí	73,5	26,5
Německo	70,8	29,2
Francie	49,4	50,6
CR	37,7	62,3
SR	23,4	76,6
Rusko	6,9	93,1

Zdroj: ESH 1999 (viz Sociální studia č.6, 2001, Vlachová)

Jak pocit'ujete, osobnĚ získeváte anebo ztrácíte ve vztahu k systému sociální politiky? (v %)

Zdroj: Sirovátka, 2002

		Rozhodně získávám	Ani nezískávám, ani neztrácím	Rozhodně ztrácím
Česká rep.	1999	9	23	46
Holandsko	1995	21	37	29

Chybějící podíl do 100% představují odpovědi „nevím“, „neumím posoudit“

Tabulka – Pořadí vybraných oblastí podle priority z pohledu české veřejnosti

Oblast	Mean	Podíly v pořadí (%)				<i>max. share (order)</i>
		1	1-2	1-3	6-7	
Zdravotní péče a prevence	2.86	28,6	52,9	68,9	12,1	1.
Sociální zabezpečení	3.28	24,6	43,8	59,2	18,0	1.
Školství	3.74	8,2	25,3	47,3	16,7	3.
Podpora drobného a stř.podnikání	4.13	17,7	28,3	40,2	33,1	7.
Ochrana ŽP	4.47	6,4	16,4	31,0	33,2	4.
Podpora exportu, modernizace výroby	4.55	10,0	20,7	31,7	40,3	7.
Věda, výzkum, technologický						
Rozvoj	4.75	7,8	16,7	26,4	42,9	7.

Zdroj: Institute of Sociology, ASCR 1999, in Červenka (2002)

Proměna hodnot

- Inglehartův koncept hodnot rozlišuje: materialisty, postmaterialisty a „smíšené“.
- Koncept postmaterialismu publikoval Ronald Inglehart poprvé ve stati: „The Silent Revolution in Europe: Intergenerational Change in Post-Industrial Societies.“ *American Political Science Review* 1971, 65:991-1017.
- Údaje v české společnosti zjišťovány mezi lety 1991-1999

Čtyřpoložková baterie otázek pro měření postmaterialismu

- 4 položky týkající se toho, k jakým cílům by naše země měla směřovat. Respondenti mají úkol vyznačit první nejdůležitější, pak druhý nejdůležitější cíl:
 - A – Udržet pořádek v zemi
 - B – Dát lidem větší možnost hovořit do důležitých polit. rozhodnutí
 - C – Zachovat vysoký ekonomický růst
 - D – Zaručit svobodu projevu

Hlavní zjištění

- V průběhu 90-tých let došlo v české společnosti k jistému posunu směrem k postmaterialistickým postojům.
- Zřetelný je tento příklon především ve věkové populaci 18-29 let.
- Příklon k méně materiálním hodnotám, k otázkám kvalitnějšího životního prostředí, dále souvisí s odmítáním centralistického státu, s větším protestním potenciálem, menší mírou xenofobie...apod.

Podíly materialistů a postmaterialistů v ČR

	1991	1999
Materialisté	31%	24%
Smíšení	64%	67%
Postmaterialisté	6% (18-29: 8%)	9% (18-29: 13%)

Pramen: EVS 1991, 1999 (viz SČ, Rabušic, 2000)

Doporučené zdroje k tématu:

- Mansfeldová, Tuček (eds.). Současná česká společnost. Praha: SOÚ AV ČR, 2002.

Především příspěvky:

⇒ Machonin, P.: *Proměny sociálních nerovností v postsocialistické transformaci středoevropského typu a jejich možné teoretické implikace*.

⇒ Červenka, J.: *Modernizace a priority veřejnosti*.

- Mlčoch, L., Machonin, P., Sojka, M.: Ekonomické a společenské změny v české společnosti po roce 1989. Praha: Karolinum, 2000.

- Monotematické číslo časopisu Sociální studia č. 4/2010 (ročník 7) s názvem **České hodnotové proměny 1991 - 2008**.

- Sociologický časopis 2000/č. 1, především statě L. Rabušice a B. Řehákové.