

Terciární vzdělávání, CŽV a kvalita ve vzdělávání

Blok 3

Struktura

- Vysokoškolské (5A, 6)
- Vyšší odborné (5B) – 1992/93, 1995/96
- Třístupňová struktura vysokoškolského vzdělávání: bakalářský studijní program (ISCED 5A), magisterský studijní program (ISCED 5A), doktorský studijní program (ISCED 6)
- Legislativa..(zákon o vysokých školách, školský zákon), vnitřní předpisy VŠ (8)

Počet vysokých škol

	2001/02	2004/05	2007/08	2008/09	2009/10
Veřejné vysoké školy	24	24	25	26	26
Státní vysoké školy	4	2	2	2	2
Soukromé vysoké školy ¹⁾	17	36	43	45	45
Celkem vysokých škol	45	62	70	73	73

Pramen: ÚIV

¹⁾ Pouze počet škol, které vykázaly studenty. Počet akreditovaných institucí byl vyšší. (Údaje vždy k 31. 10.)

Vysoké školy

- veřejné (zřizované zákonem), soukromé a státní (zřizované zákonem a řízené ministerstvy)
- univerzitní x neuniverzitní

UVV

- Člení se na fakulty, vysokoškolské ústavy, atd., účelová zařízení

NUVV

- Převážně bakalářské studijní programy – 2 vvš - Vysoká škola polytechnická v Jihlavě, Vysoká škola technická a ekonomická v ČB,
- SO – všechny neuniverzitní, 2007 – Vysoká škola JÁK, Metropolitní univerzita Praha o.p.s, VŠFS

Financování

- Vícezdrojové, prostředky ze SR 80 %
- Na běžné i kapitálové výdaje (95:5)
- Rozhodující: dlouhodobý záměr MŠMT, VŠ; výkony
- „Pravidla pro poskytování příspěvků a dotací veřejným vysokým školám“
- 13 ukazatelů

Dotace na výzkum a vývoj

- zákon č. 130/2002 Sb., o podpoře výzkumu a vývoje z veřejných prostředků a o změně některých souvisejících zákonů, ve znění zákona č. 215/2004 Sb.
- 1) Institucionální podpora – podmíněno předchozí úspěšnou činností ve výzkumu a vývoji.
 - A) Výzkumné záměry
 - B) Specifický výzkum
- 2) Účelová podpora
 - A) Programy
 - B) grantové projekty
 - C) veřejná zakázka

Další příjmy

- Výnosy z majetku
- Výnosy z hlavní činnosti – vzdělávání mimo akreditované studijní programy
- Výnosy z doplňkových činností
- Ze zisku – fondy
- Mimorozpočtové, účelové prostředky
- Sponzorské dary
- EU fondy

Školné a poplatky

VOŠ

- Poskytováno za úplatu – vyhláška

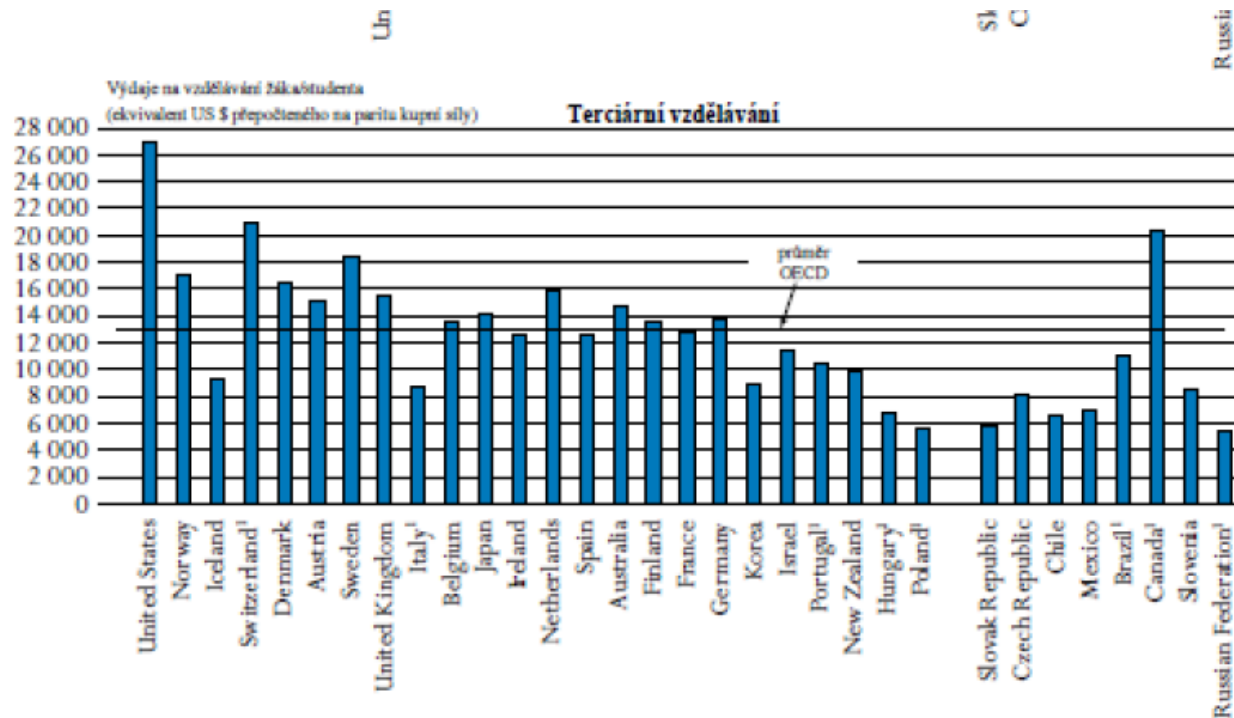
VVŠ

- Poplatky za úkony spojené s přijímacím řízením
- Poplatky spojené se studiem (základ 5 % z průměrné částky připadající na jednoho studenta ze základního normativu), o více než jeden rok – nejméně 1,5 * základu, výše poplatku – pravomoc VŠ, výnos – stipendijní fond

Finanční podpora studentů

- Přídavek na dítě
- Zdravotní pojištění hrazeno státem
- Daňová úleva
- Slevy na dopravu
- Sociální stipendium
- VOŠ – dotování části stravného, úplata za ubytování , prospěchové stipendium
- VŠ – stipendia na ubytování, dotované stravování, stipendia: za vynikající studijní výsledky, za vynikající vědecké, výzkumné, vývojové, umělecké nebo další tvůrčí výsledky přispívající k prohloubení znalostí, sociální stipendia, na podporu studia v zahraničí, na podporu studia v ČR, stipendia v doktorských studijních programech.

Výdaje na vzdělávání na žáka



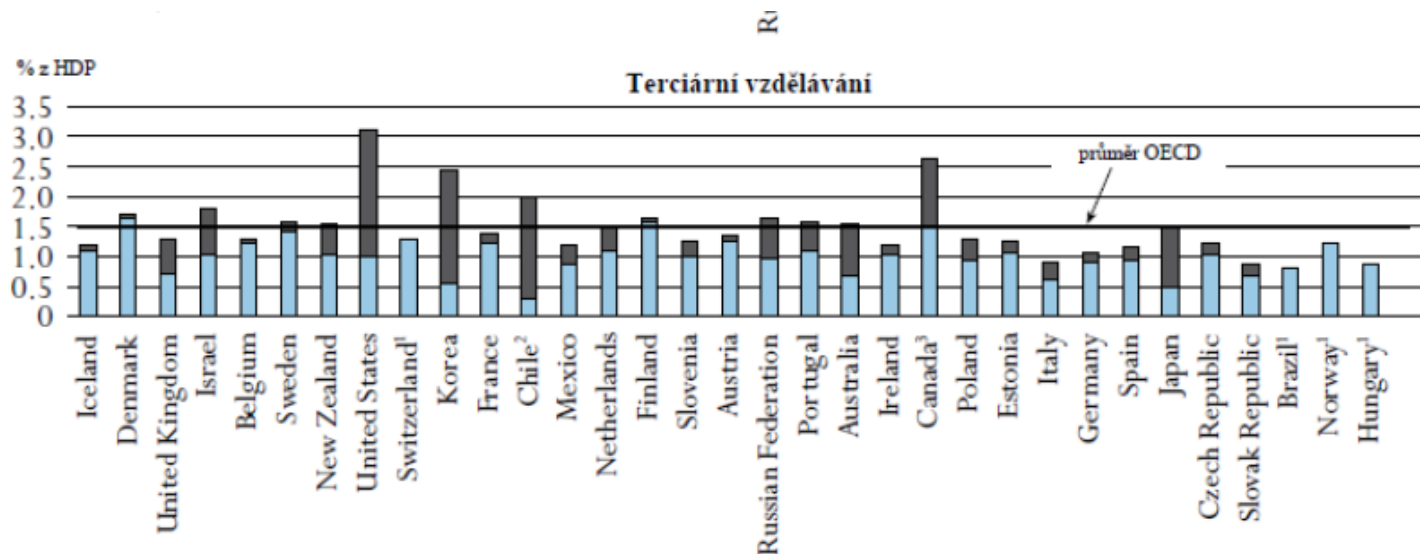
Poznámky:

1. Pouze veřejné výdaje (v případě Kanady pouze v terciárním vzdělávání; v případě Itálie s výjimkou terciárního vzdělávání).

Údaje jsou seřazeny sestupně podle výdajů na žáka na primární vzdělávací úrovni.

Zdroj: OECD. Tabulka B1.1a, Annex 3 (www.oecd.org/edu/eag2010)

Soukromé a veřejné výdaje na vzdělávání



Poznámky:

1. Pouze veřejné výdaje (v případě Švýcarska pouze v terciárním vzdělávání)

2. Údaje za rok 2008.

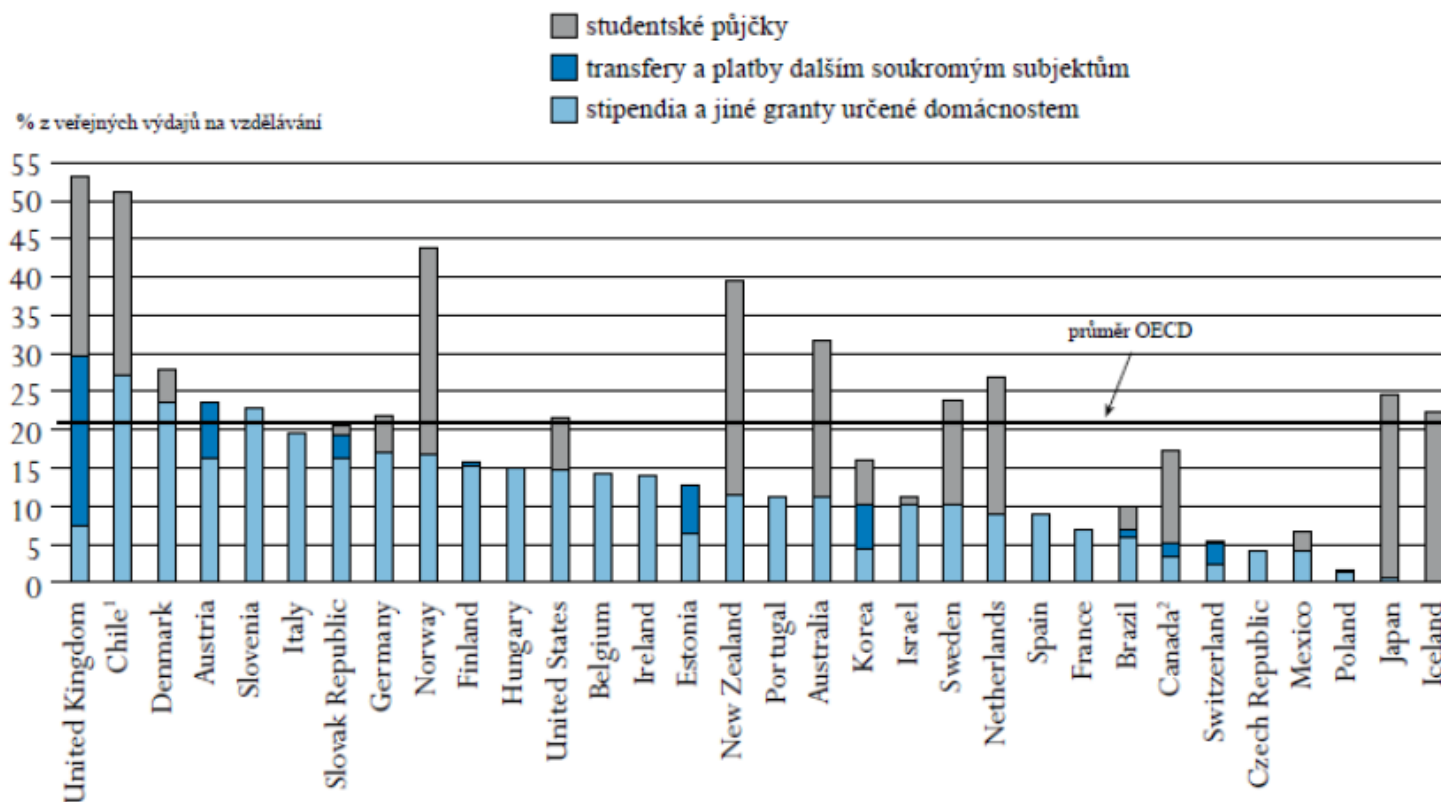
3. Údaje za rok 2006.

Země jsou seřazeny sestupně podle procenta soukromých a veřejných výdajů na vzdělávání vzhledem k HDP v primárním, sekundárním a postsekundárním neterciárním vzdělávání.

Zdroj: OECD. Tabulka B2.4, Annex 3 (www.oecd.org/edu/eag2010)

Graf B5.2: Veřejné subvence na vzdělávání v terciárním vzdělávání (2007)

(Veřejné subvence na vzdělávání domácnostem a dalším soukromým subjektům jako procento na celkových veřejných výdajích na vzdělávání, podle typu subvence.)



Poznámky:

1. Údaje za rok 2008.

2. Údaje za rok 2006.

Země jsou seřazeny sestupně podle podílu stipendií a grantů domácnostem a transferů a plateb dalším soukromým subjektům na celkových veřejných výdajích na vzdělávání.

Zdroj: OECD, tab. B5.3, Annex 3 (www.oecd.org/edu/eag2010)

Nerovnost ve vzdělání

Význam rovného přístupu

- *„Čím významnějším zdrojem ekonomického úspěchu, sociálního vzestupu, prestiže a kvality života se stává vyšší a kvalitnější vzdělání, tím větší důraz lidé přirozeně kladou na to, aby přístup k takovému vzdělání byl otevřený a spravedlivý.“ (Bílá kniha terciárního vzdělávání)*
- Důležitost využití potenciálu každého jedince
- *„Nemohou-li nejvyššího vzdělání dosáhnout všichni, což je logické a pochopitelné, pak na první pohled rovnost v šanci v přístupu ke vzdělání nemůže znamenat nic jiného, než že šance na studium mají být stejné pro všechny se stejnými schopnostmi a motivacemi studovat.“ (Weidnerová, Matějů, 2010)*

Co je to rovný přístup?

- Rovnost v přístupu ke vzdělání je nejčastěji chápána jako rovnost v přístupu ke vzdělání srovnatelné kvality (tj. se stejnými podmínkami vzdělávání a stejnými pravidly pro dosažení úspěchu).
- Vzdělanostní nerovnost = situace, kdy jedinci pocházející z různých sociálních vrstev (či tříd) a jedinci různého pohlaví či rasy nemají stejné šance na dosažení určité úrovně vzdělání.
- Nerovný přístup ke vzdělání = synonymum. Situace, kdy je pro různé sociální vrstvy (a jinak vymezené sociální kategorie) přístup k určité úrovni vzdělání různý, kvantifikovatelný různými šancemi.
- Spravedlivá x nespravedlivá nerovnost
- **Sociální původ!**

Nerovnosti v přístupu ČR – historické hledisko

- Období socialismu
(centralizace, kvóty, unitární systém,
oddělení vědy a výzkumu)
- Období po roce 1989
(snaha o binární systém, problémy s
legislativou soukromých škol, omezené
možnosti vícezdrojového financování,
postupné slučování výuky a vědy)

Zhodnocení období

- Komunistický režim – autoritářský systém – snížení vlivu sociálního původu na dosažené vzdělání
- Po roce 89 – zvýšení nerovností (binární systém, financování vysokých škol)
=> Přechod mezi úplným středním a vysokoškolským vzděláním – vysoce konkurenční záležitost
- *„Pravděpodobnost, že děti rodičů se základním vzděláním nebo výučním listem absolvují vysokou školu, je téměř devětkrát nižší“.* (Matějů 2009)

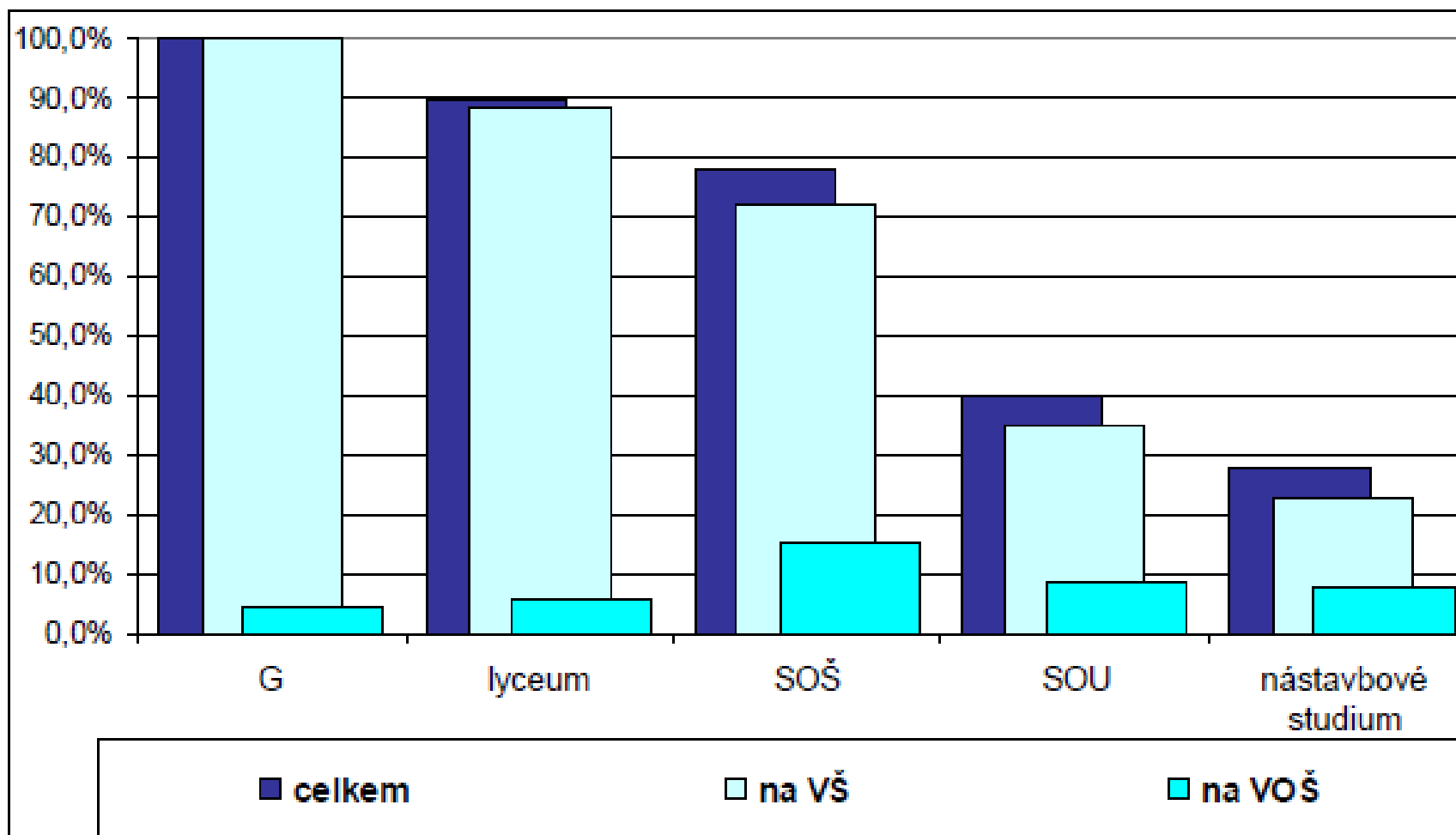
Aspirace na studium

- studijními předpoklady (3 % nejúspěšnějších o studium neuvažuje (ani o VOŠ)
- pohlavím žáka
- typem školy - silná závislost studijních aspirací na typu střední školy a to i v případě horších srovnávacích testů
- sociálním a kulturním statusem výchozí rodiny

Přechod absolventů SŠ do terciárního vzdělávání

- významné rozdíly při výběru oborů studia na VOŠ a VŠ
- absolventi gymnázií se prakticky všichni hlásí ke studiu na VŠ, v menší míře na VOŠ
- na vysoké školy je přijato 95 % absolventů gymnázií a 3 % na VOŠ
- obdobně jsou na tom absolventi lyceí (90 % se hlásí k dalšímu studiu – z nich 89 % na VŠ, 6 % na VOŠ).
V dalším studiu pokračuje asi 80 % absolventů
- SOŠ – přihlášky podalo 77 % absolventů (z toho 72 % na VŠ, 15 % na VOŠ) – v dalším studiu pokračuje 62 % (53 % na VŠ)

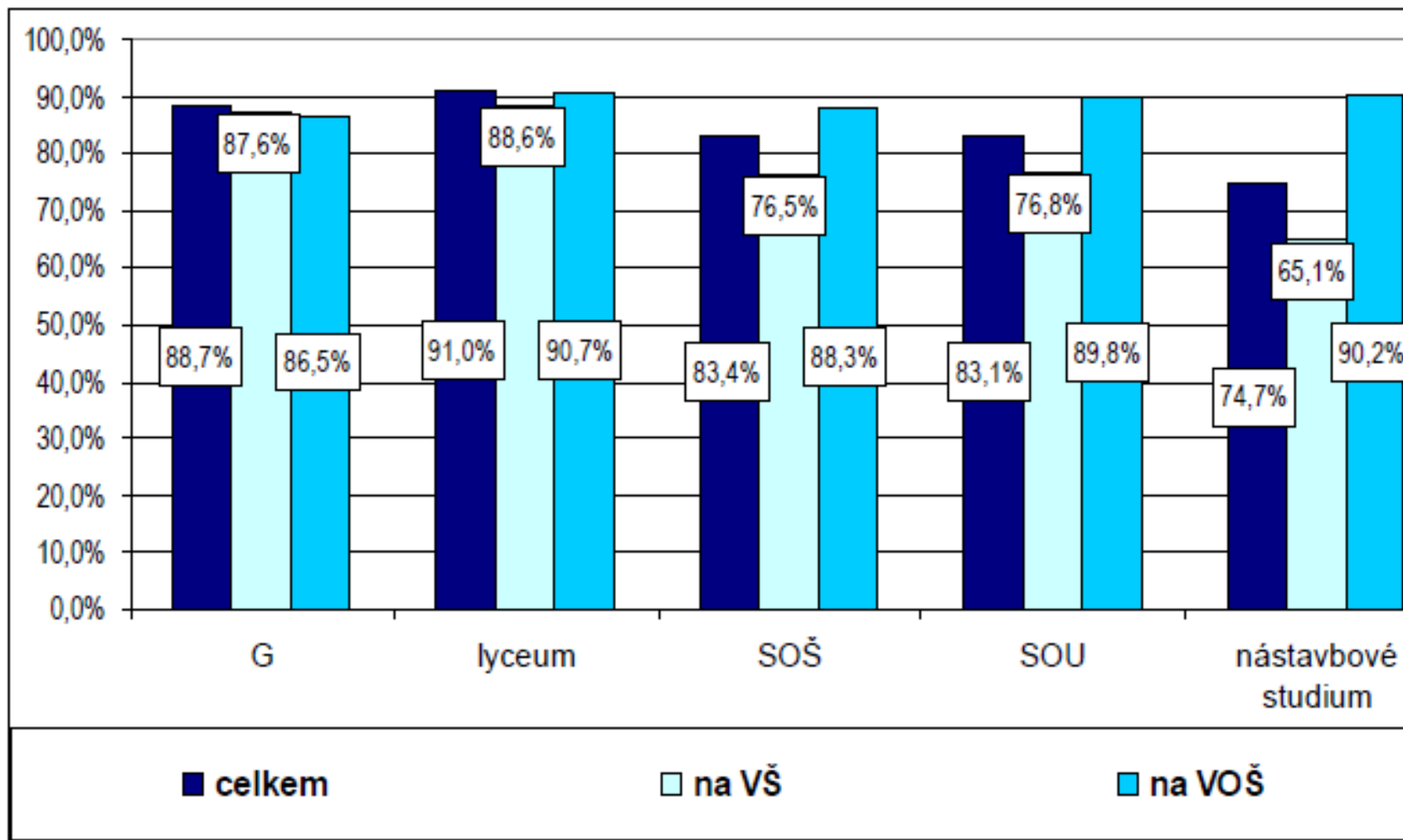
Podíly absolventů středních škol hlásících se ke studiu do terciárního vzdělávání 2009/10



Pramen:

<http://www.infoabsolvent.cz/TematickyKatalog/FStranka.aspx?KodStranky=9.0.55>

Úspěšnost absolventů středních škol při přijímacím řízení ke studiu na terciární vzdělávací úrovni



Pramen:

<http://www.infoabsolvent.cz/TematickyKatalog/FStranka.aspx?KodStranky=9.0.55>

Vliv sociálního původu na aspirace (Matějů)

- ...děti z vyšších statusových skupin častěji aspirují na dosažení co nejvyššího vzdělání, často bez ohledu na reálné studijní výsledky.
- Vzdělání rodičů také významně ovlivňuje výběr typu střední školy – typu střední školy a sociálního zázemí se tak mohou překrývat.
- Rozdíly v aspiracích žáků na vysokoškolské studium, které pramení ze sociálního prostředí jejich rodin, jsou nejvýraznější mezi studijně nejslabšími žáky.

Zjednodušeně řečeno, s vysokoškolským studiem počítá řada slabých žáků, kteří krácejí ve stopách svých rodičů, zatímco žáci s lepšími studijními předpoklady už o dalším studiu neuvažují, neboť si s sebou nesou handicap horšího sociálního zázemí.

Úspěšnost uchazečů při přijímání na VŠ

- ovlivněno studijními výsledky – ale také **typem školy**, na které se student hlásí – viz převis poptávky po některých školách (technické x humanitní obory)
- sociální původ – v přijímacím řízení na vysokou školu uspěje 60 % dětí vysokoškoláků, 45 % dětí rodičů, kteří mají maturitu a 37 % dětí, jejichž rodiče jsou maximálně vyučení

Vzdělání rodičů ovlivňuje šance jejich dětí uspět v přijímacím řízení na vysokou školu nejsilněji v případě, kdy se děti hlásí na VŠ ze SOŠ nebo gymnázií, šance dětí VŠ jsou mezi absolventy těchto typů středních škol 1,5 x vyšší než šance dětí rodičů, kteří získali pouze výuční list.

Kdo studuje na VŠ? (Basl)

- Průzkum 2004, osloveno 11 170 studentů (návratnost 37 %)

Úspěšnost uchazečů o studium (přijetí/přihlášení v %)

- Největší úspěšnost – technické obory, zemědělsko-lesnické a veterinární
- Nejméně – práva a umělecké obory

Známost a korupce

- 45 % studentů se domnívá, že známost nebo korupce hrály v přijímacím procesu nějakou roli
- **1/3 z těch, kteří nebyli přijati by měla být podle testu studijních předpokladů přijata a 1/3 z těch, kteří byli přijati by dle OSP neměla být přijata (Matějů)**

- **Struktura přijatých podle sociálního původu**
- **Podíl studentů, jejichž rodiče nedosáhli ani maturity, je zhruba poloviční ve srovnání s populací patnáctiletých žáků.**
- **Podíl studentů vysokoškolsky vzdělaných rodičů je ve srovnání s populací patnáctiletých zhruba dvojnásobný.**
- **Liší se podle oborů**

- **Rozdíl mezi studenty veřejných a soukromých vysokých škol**
- **na soukromých školách studuje mnohem větší podíl studentů, kteří studium započali až po několika letech od složení maturity.**
- **Na VVŠ studuje více absolventů gymnázií, na SVŠ studuje více absolventů SOŠ**

- **Často se tvrdí, že SVŠ jsou jen pro bohaté....**

Rozdíly v nákladech na studium podle typu školy

Přímé studijní náklady (školné + další přímé platby)

- Poplatky
- studenti VVŠ (v průměru 240 Kč ročně)
- studenti SVŠ (v průměru 47 260 Kč ročně)

- Výdaje na knihy a další studijní materiály
- studenti VVŠ (302 Kč měsíčně)
- studenti SVŠ (5040 Kč měsíčně)

Celkové náklady

- studenti VVŠ (3 477 Kč – 90 % životní náklady), rodiče vydávají 2 080 Kč
- studenti SVŠ (9 792 Kč – ½ přímé studijní náklady), rodiče 5 463 Kč

Zdroje financování

- Rodiče studentů vysokých škol uhradí za studenta zhruba 2/3 přímých studijních nákladů
- Podíl půjček nepřesahuje 2 %
- Výdělečná činnost studentů.. VVŠ – 1725 Kč – pokryje ½ nákladů, SVŠ – 6716 Kč – 68 % nákladů)

Příčiny nerovností

- Vysoká míra selektivity středního vzdělávání
 - Nedostatečná diverzifikace – malá otevřenost systému terciárního vzdělávání
 - Přijímací řízení na vysoké školy
 - Slabé nebo málo účinné programy finanční pomoci studentům VŠ
 - Podfinancování
- => ŠKOLNÉ?

Mýty o financování VŠ (Matějů)

Dva mýty o financování vysokého školství a nerovnostech

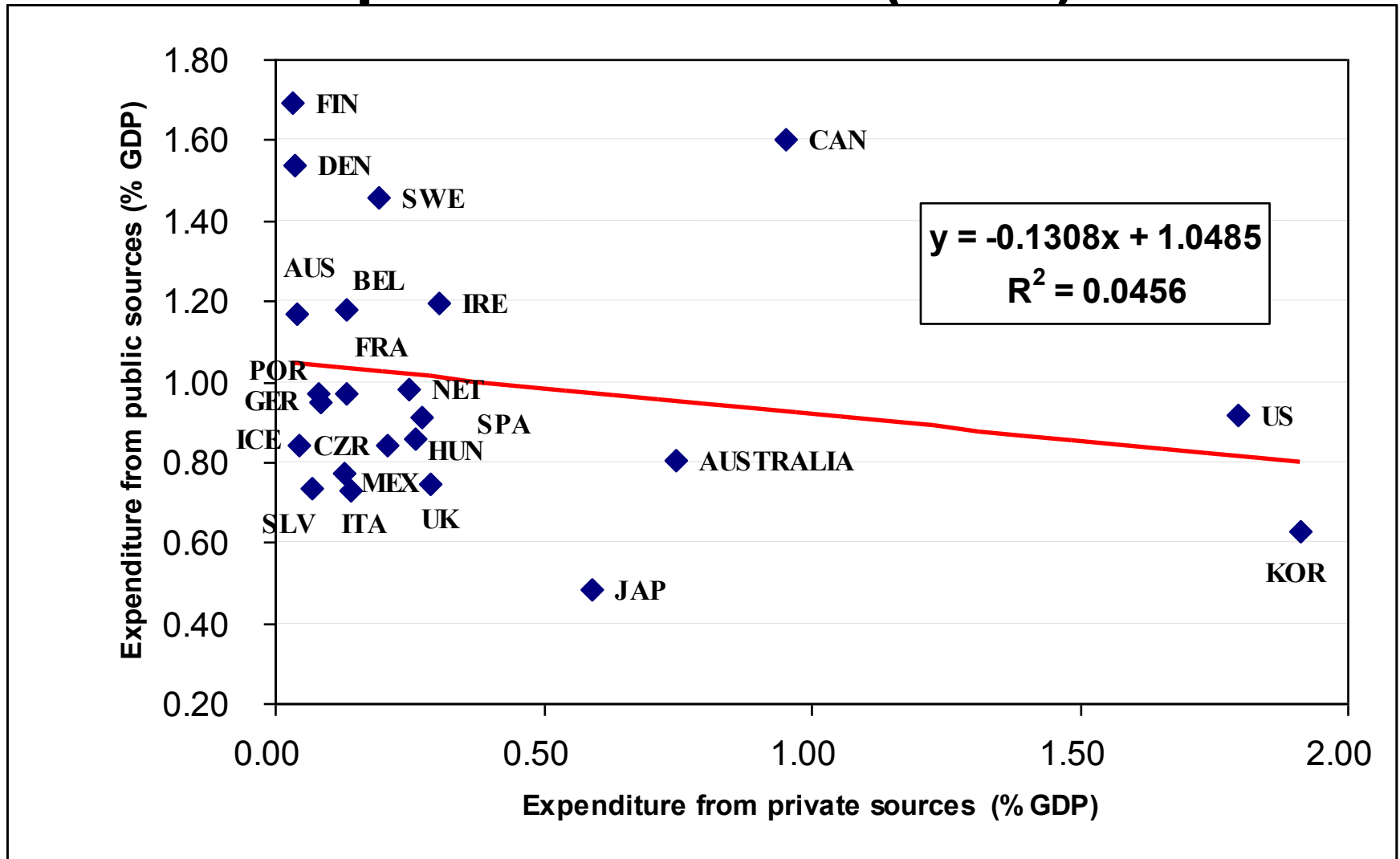
- **Mýtus # 1:** Otevření soukromých zdrojů (sdílení nákladů) vede ke snížení účasti státu
- **Mýtus # 2:** Otevření soukromých zdrojů zavedením principu sdílení nákladů (školné) vede k růstu nerovností (bariéry v přístupu dětem s nižších sociálních vrstev)

Typy financování vysokého školství

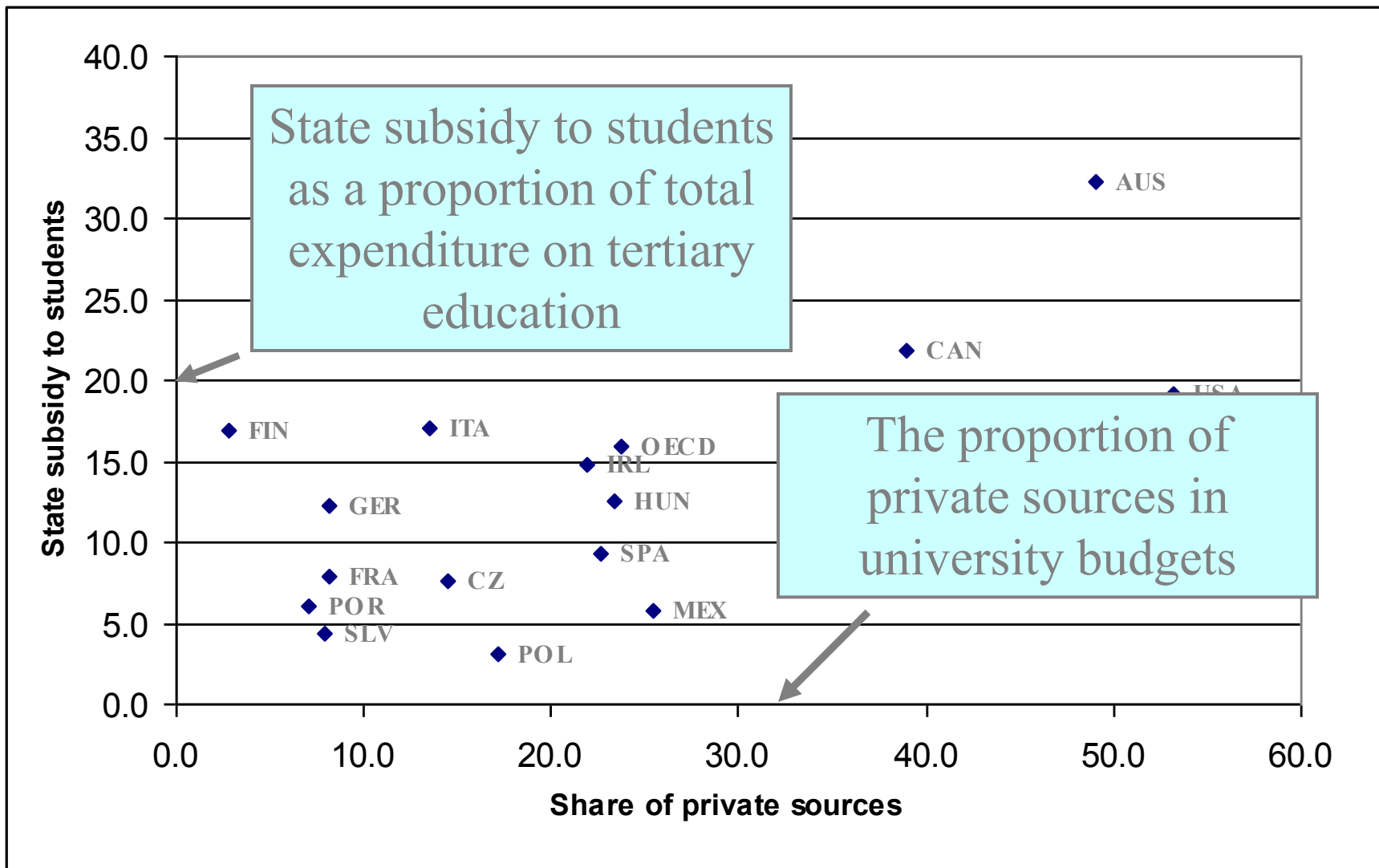
2 indikátory:

- a) Podíl finanční podpory studentů (granty, půjčky, stipendia) na celkových výdajích na terciární vzdělávání.
- b) Podíl soukromých zdrojů na financování terciárního vzdělávání

Expenditures from public sources as a function of expenditure from private sources (2000)



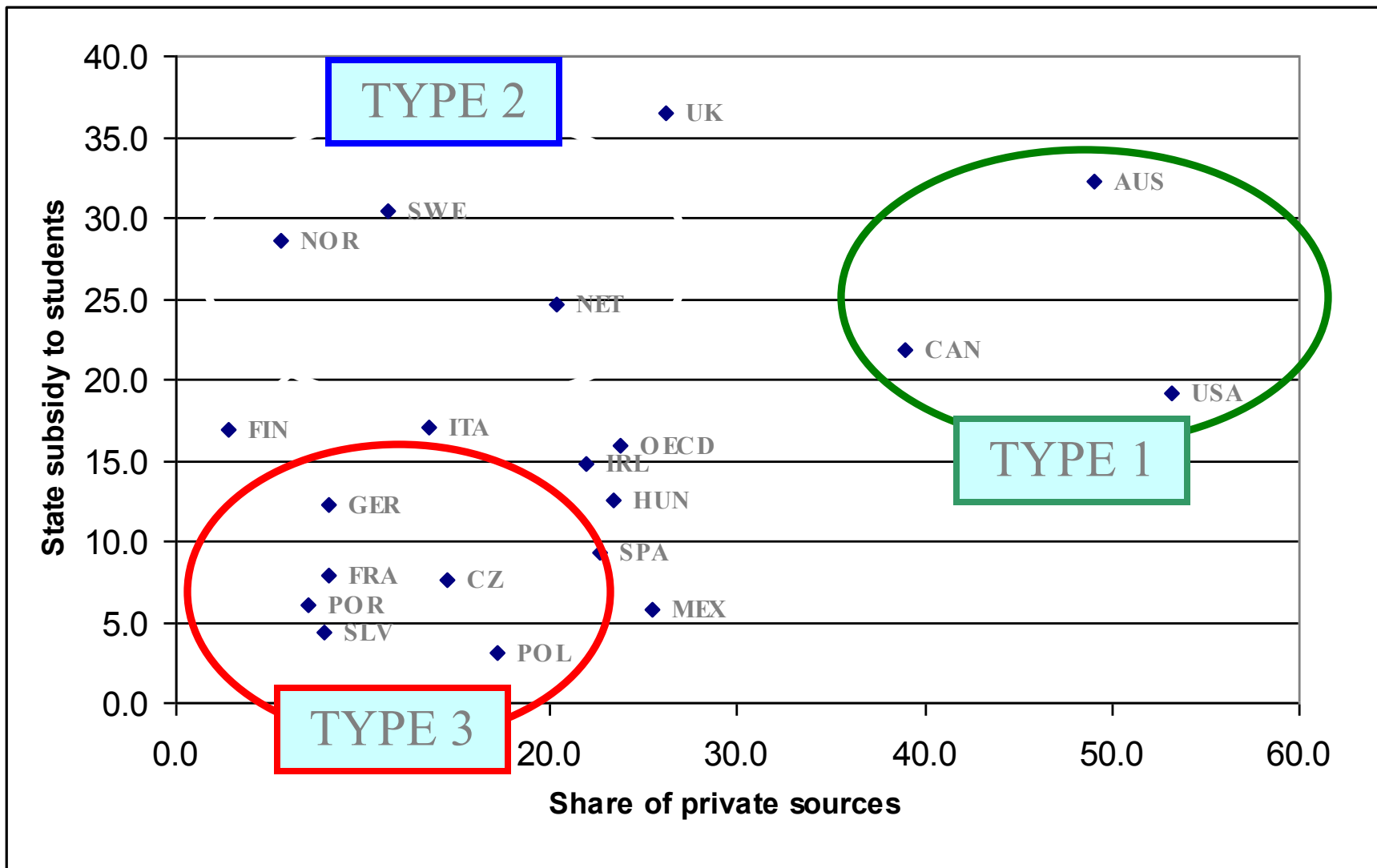
Private sources and financial subsidy to students in OECD countries

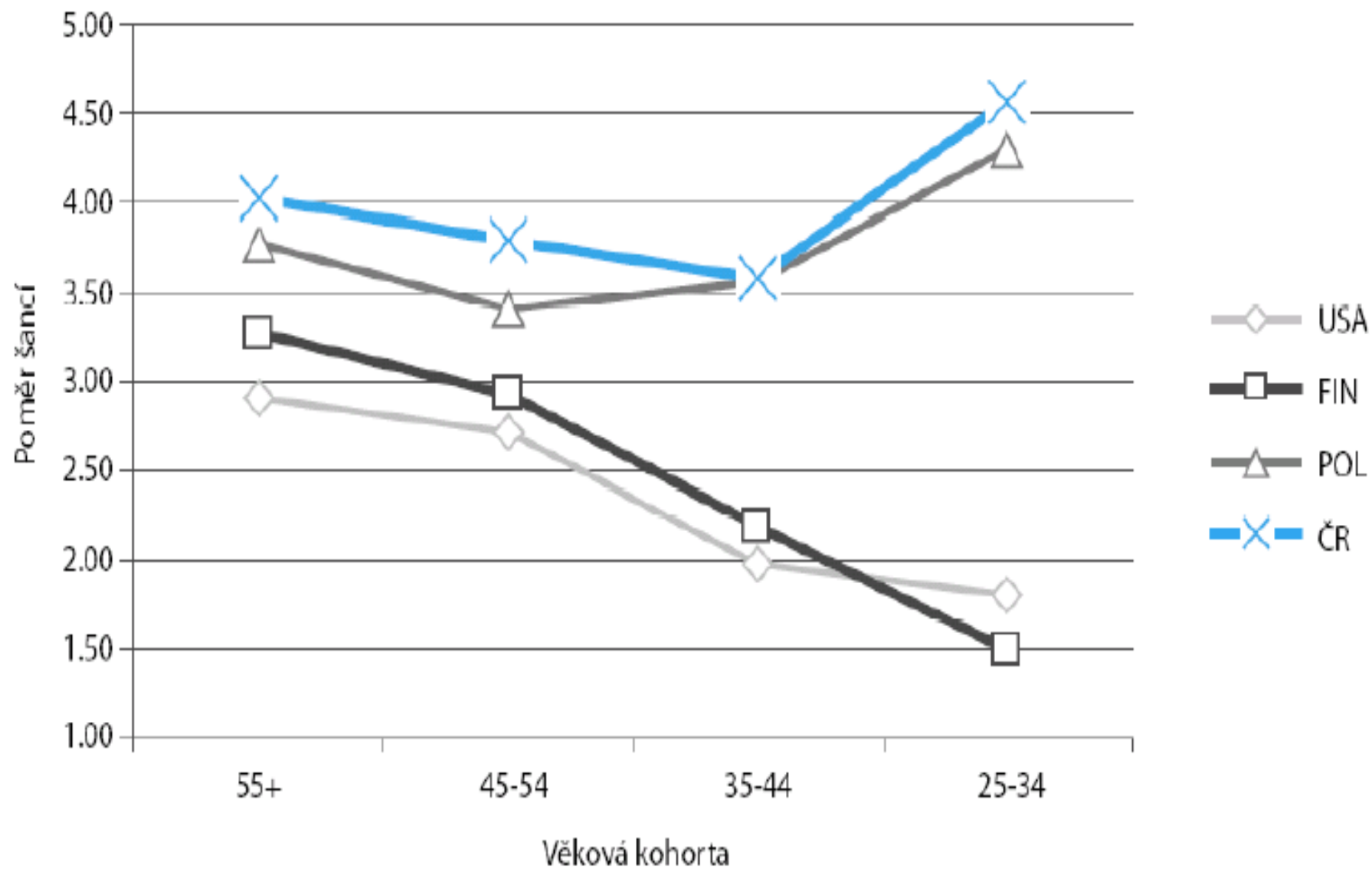


Tři odlišné typy zemí:

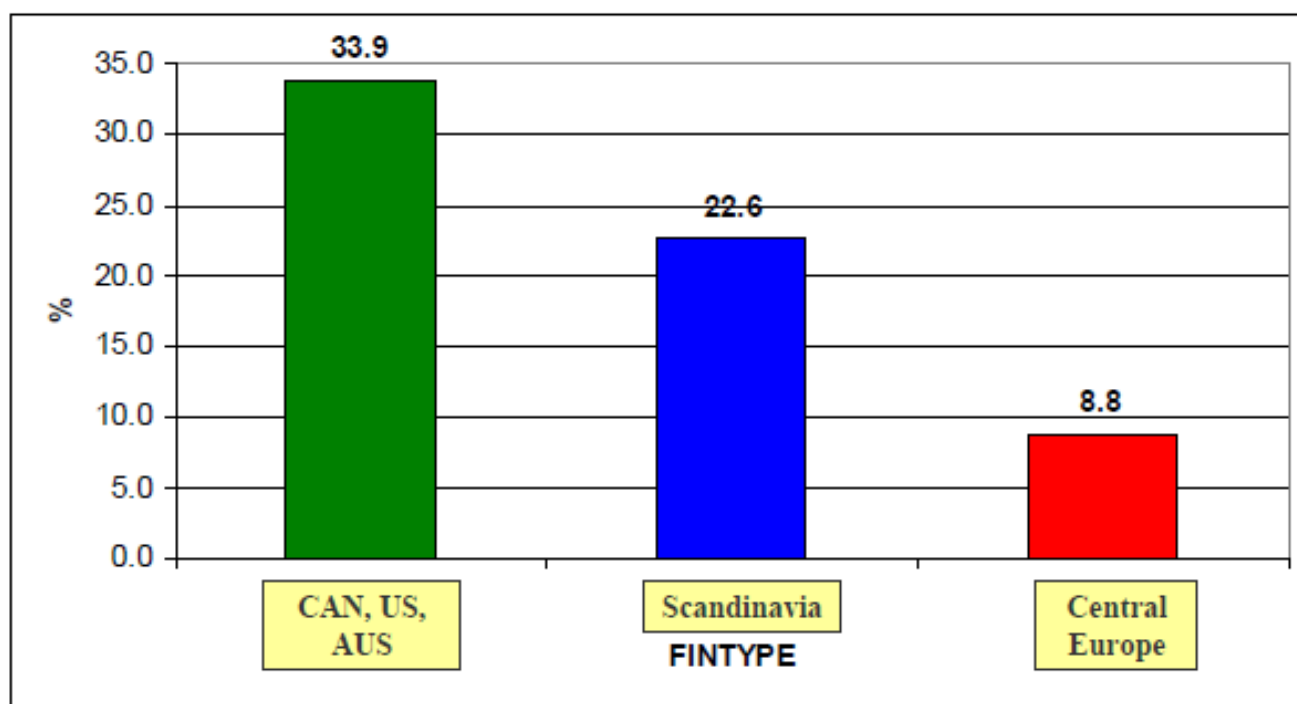
- 1) Typ A: vysoký podíl soukromých zdrojů a výrazná sociální pomoc studentů (Austrálie, USA, Kanada)
- 2) Typ B: Výrazný podíl financování z veřejných zdrojů, programy sociální pomoci (skandinávské země)
- 3) Typ C: Nízký podíl soukromých zdrojů, slabá pomoc státu (většina postkomunistických zemí, ČR, Portugalsko, Francie a Německo)

Private sources and financial subsidy to students in OECD countries





Podíly dosahujících VŠ vzdělání z dětí pocházejících z dělnických rodin (otec je manuálně pracující)



Problémy současného systému FP

- „ v české legislativě je student chápán jako dítě závislé na rodině, jako tzv. „vyživovací dítě“
- Velký podíl nákladů hradí rodiče nebo studenti z vlastních příjmů
- Přímá finanční pomoc studentům patří k nejslabším v Evropě
- Sociální stipendia pouze pro velmi omezený počet studentů (1,1 násobku ŽM rodiny
<http://www.mesec.cz/kalkulacky/jake-je-zivotni-minimum-vasi-rodiny/>)
- Absence programů usnadňujících studium zdravotně postižených
- Neexistence systému nekomerčních studentských půjček

Snižování nerovnosti

- SYSTÉMY FINANČNÍ POMOCI
STUDENTŮM VŠ

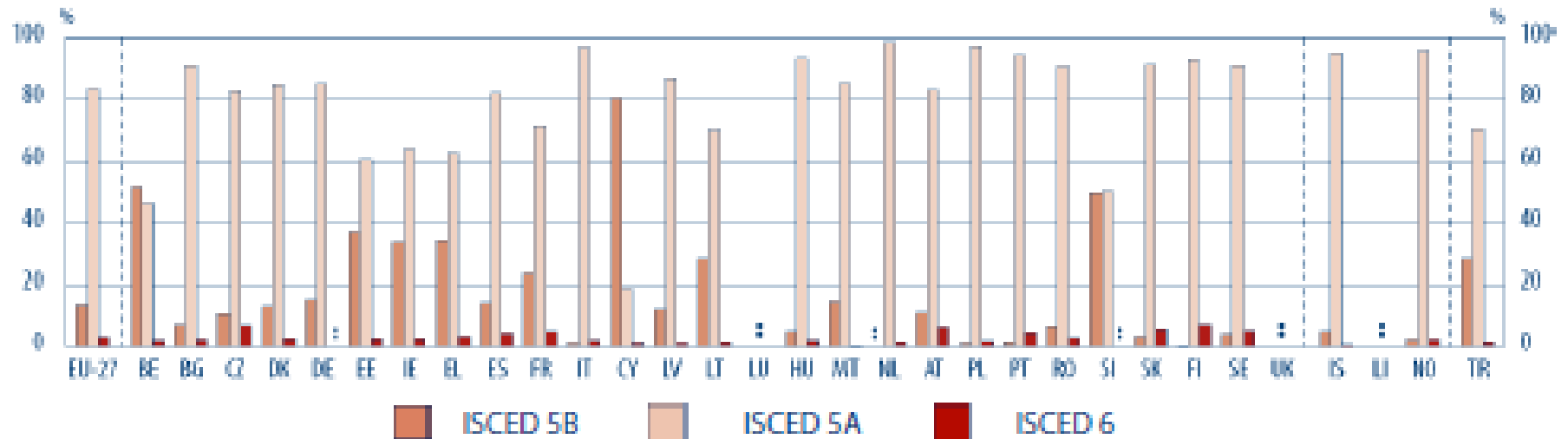
Cíle:

- Oslabování vlivu výchozí rodiny na rozhodování o studiu.
- Zmenšování ekonomické závislosti studentů na výchozí rodině.

Terciární vzdělávání v mezinárodním srovnání

- Nárůst počtu studentů v akademických programech x krátké profesně orientované programy (Belgie, Slovinsko - rovnoměrné) (Dánsko, Estonsko, Španělsko, Maďarsko, Turecko – rychlejší růst)
- Rozdílná míra úspěšného dokončování studia 50 – 90 % (95 % Řecko, Litva) (méně než 50 % - Kypr, Lotyšsko)

Obr. B2: Rozdělení studentů v terciárním vzdělávání podle úrovně programu (ISCED 5B, 5A a 6), 2003/04



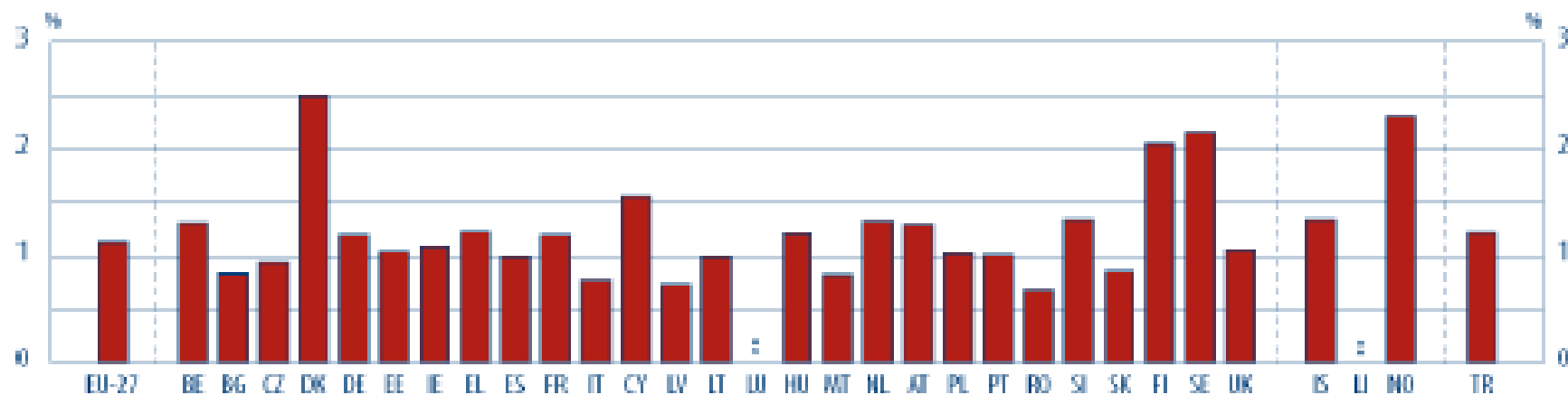
	EU-27	BE	BG	CZ	DK	DE	EE	IE	EL	ES	FR	IT	CY	LV	LT	LU	HU	MT	NL	AT	PL	PT	RO	SI	SK	FI	SE	UK	IS	LI	NO	TR
ISCED 5B	13,4	51,8	7,1	10,4	12,8	15,0	37,2	33,6	34,1	13,9	23,8	1,1	80,3	11,9	28,5	:	4,8	14,5	:	10,6	1,1	1,3	6,7	40,7	3,2	0,1	3,9	:	4,8	:	2,0	28,5
ISCED 5A	83,5	46,4	90,8	82,8	84,8	85,0	60,3	64,1	62,7	81,9	71,5	97,0	18,7	87,0	70,0	:	93,1	85,3	98,7	82,9	97,3	94,3	90,6	50,3	91,1	92,9	90,9	:	95,1	:	95,9	70,2
ISCED 6	3,0	1,8	2,1	7,0	2,3	:	2,5	2,3	3,2	4,2	4,7	1,9	1,0	1,1	1,4	:	1,9	0,2	1,3	6,5	1,6	4,4	2,6	:	5,7	7,1	5,2	:	0,6	:	2,0	1,3

Zdroj: Eurostat, UOE.

Financování terciárního vzdělávání

- Veřejný sektor – 70 %
- Přímé financování (největší část na vzdělávací činnost) (Řecko – infrastruktura 40,8 %)
- Rozdílné typy a výše příspěvků (200 – 1000 EUR) – 16 zemí školné
- Rozdílný počet studentů na učitele
- Rozdílná výše výdajů na jednoho studenta (Bulharsko, Litva, Slovensko) x UK

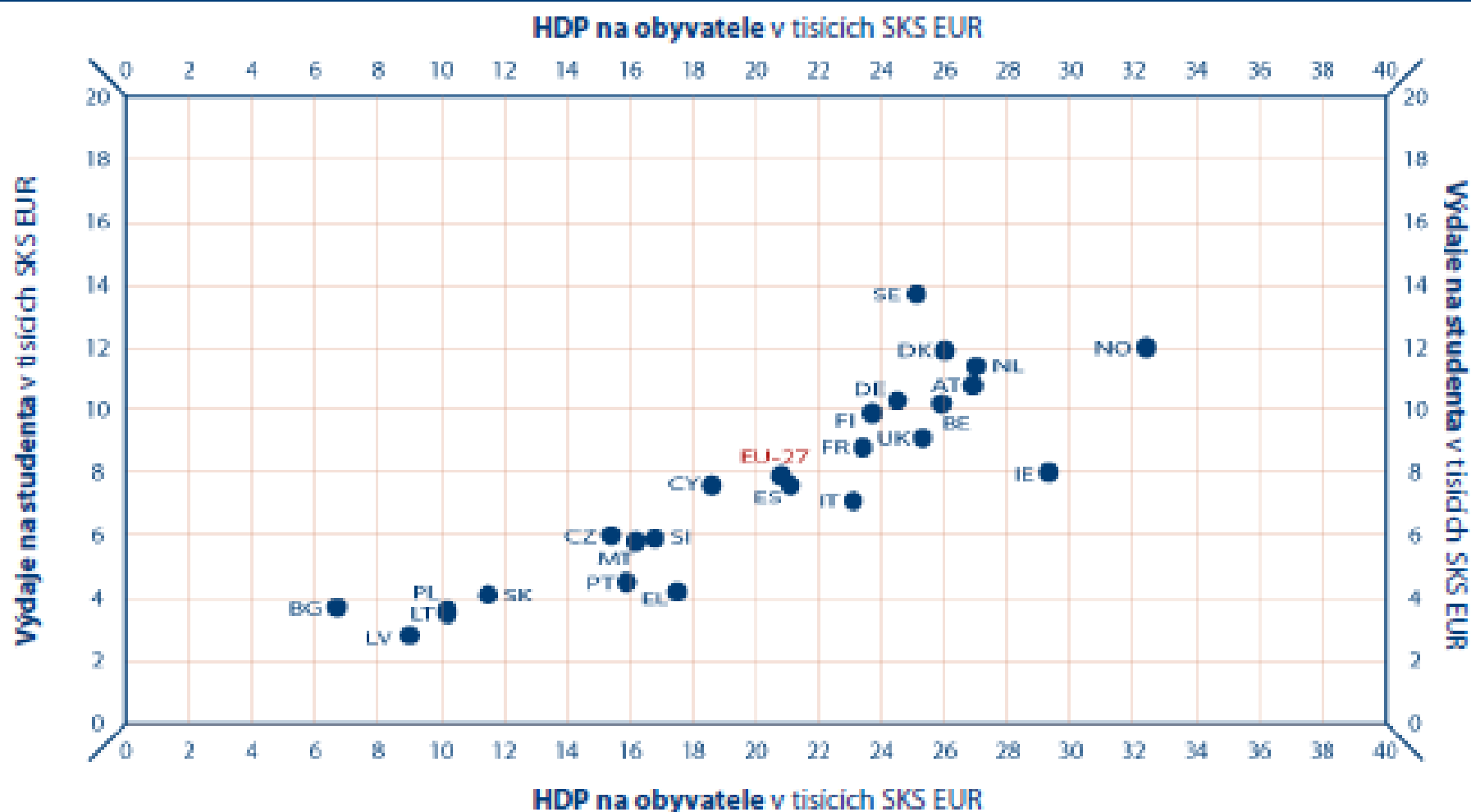
**Obr. C3: Celkové veřejné výdaje na terciární vzdělávání (ISCED 5–6)
jako podíl na HDP, 2003**



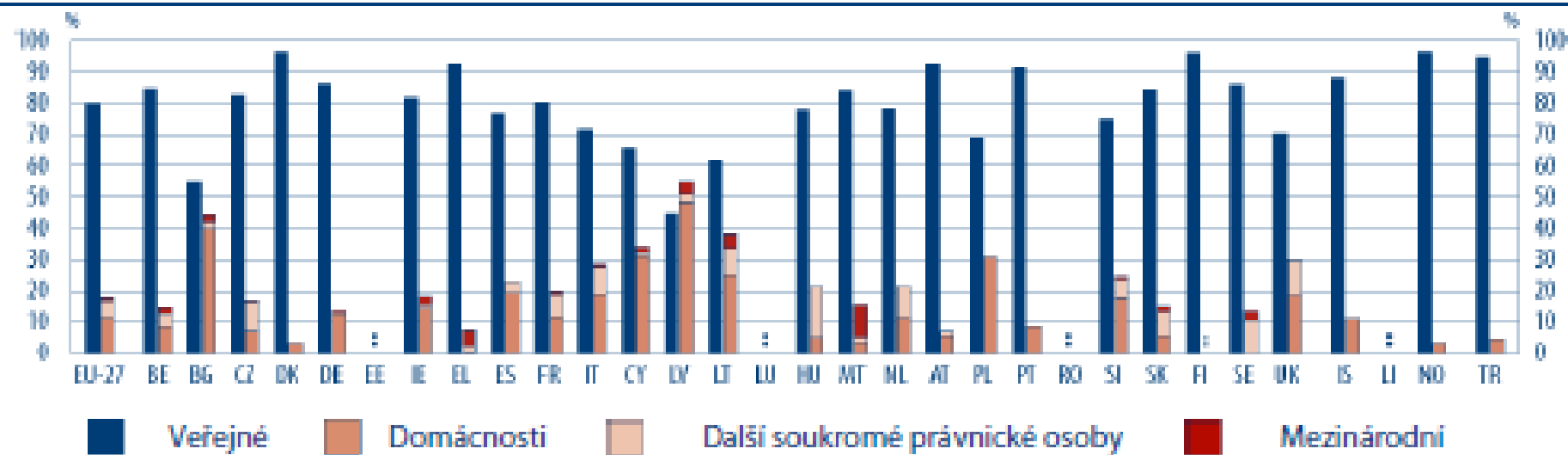
EU-27	BE	BG	CZ	DK	DE	EE	IE	EL	ES	FR	IT	CY	LV	LT	LU	HU	MT	NL	AT	PL	PT	RO	SI	SK	FI	SE	UK	IS	LI	NO	TR
1,14	1,31	0,84	0,94	2,50	1,19	1,05	1,09	1,22	0,99	1,19	0,78	1,55	0,74	1,00	:	1,21	0,83	1,33	1,29	1,03	1,01	0,68	1,34	0,85	2,05	2,16	1,06	1,35	:	2,32	1,21

Zdroj: Eurostat, UOE a národní účty.

Obr. C1: Roční výdaje na studenta v Institucích terciárního vzdělávání (ISCED 5–6) ve srovnání s HDP na obyvatele v tisících SKS EUR, 2003



Obr. C12: Podíl veřejných výdajů, výdajů domácností a 'dalších soukromých právnických osob' a mezinárodních zdrojů na financování Institucí terciárního vzdělávání, 2003



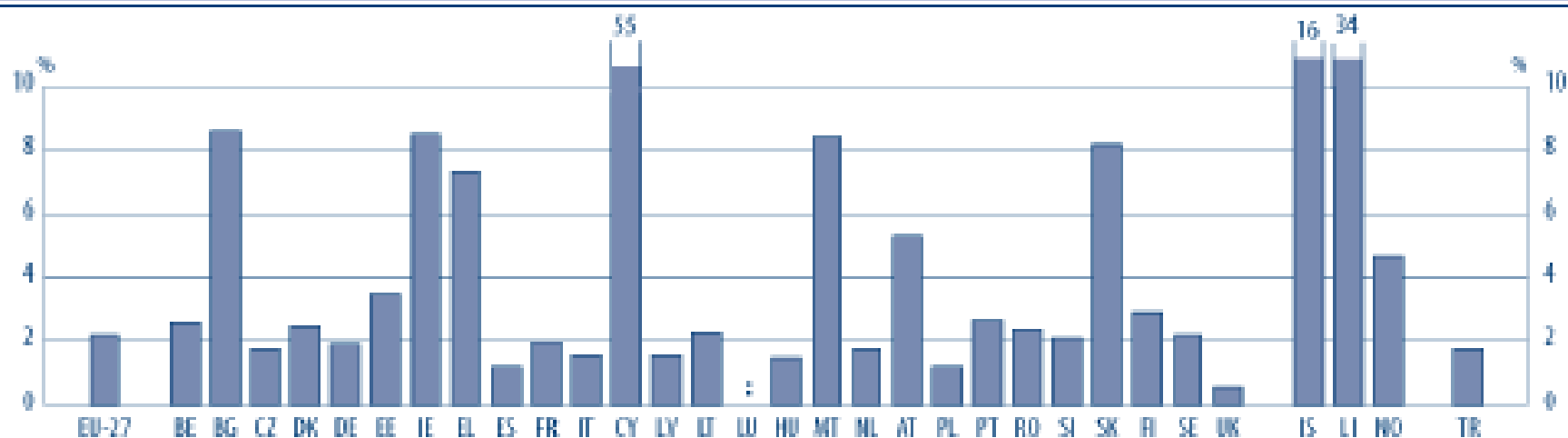
	EU-27	BE	BG	CZ	DK	DE	EE	IE	EL	ES	FR	IT	CY	LV	LT	LU	HU	MT	ML	AT	PL	PT	RO	SI	SK	FI	SE	UK	IS	LI	NO	TR
Veřejné	79,9	84,9	55,2	82,8	96,7	86,4	:	82,0	92,5	76,9	80,3	71,6	66,8	44,9	61,8	:	78,5	84,3	78,6	92,7	69,0	91,5	:	75,2	84,7	96,4	86,3	70,2	88,7	:	96,7	95,2
Domácnosti	11,6	8,6	40,0	7,3	3,3	12,8	:	14,4	0,4	19,4	11,7	14,8	31,2	48,6	25,2	:	5,3	3,6	11,5	5,9	31,0	8,5	:	17,7	5,9	:	-	18,5	11,3	:	3,3	4,8
Další soukromé právnické osoby	5,4	4,4	2,0	9,3	:	:	:	1,5	2,0	3,7	6,9	9,0	1,1	2,3	8,4	:	16,2	1,8	9,9	1,4	:	:	:	6,3	7,6	:	10,7	11,2	:	:	:	:
Mezinárodní	0,8	2,1	2,8	0,6	-	0,8	:	2,2	5,0	-	1,2	0,7	1,9	4,3	4,5	:	-	10,4	-	-	:	:	:	1,0	1,8	:	3,0	-	:	:	:	:

Zdroj: Eurostat, UOE.

Mobilita

- 2 % v roce 2004
- Mobilní – Kypr, Island, Lichtenštejnsko (Bulharsko, Řecko, Irsko, Malta, Slovensko) x UK, Polsko, Španělsko
- Prioritní země: UK, Belgie, Rakousko

Obr. E1: Podíl studentů terciární úrovně (ISCED 5-6), kteří studují v jiném členském státě (EU-27), v kandidátské zemi nebo v členské zemi ESVO/EHP, 2003/04



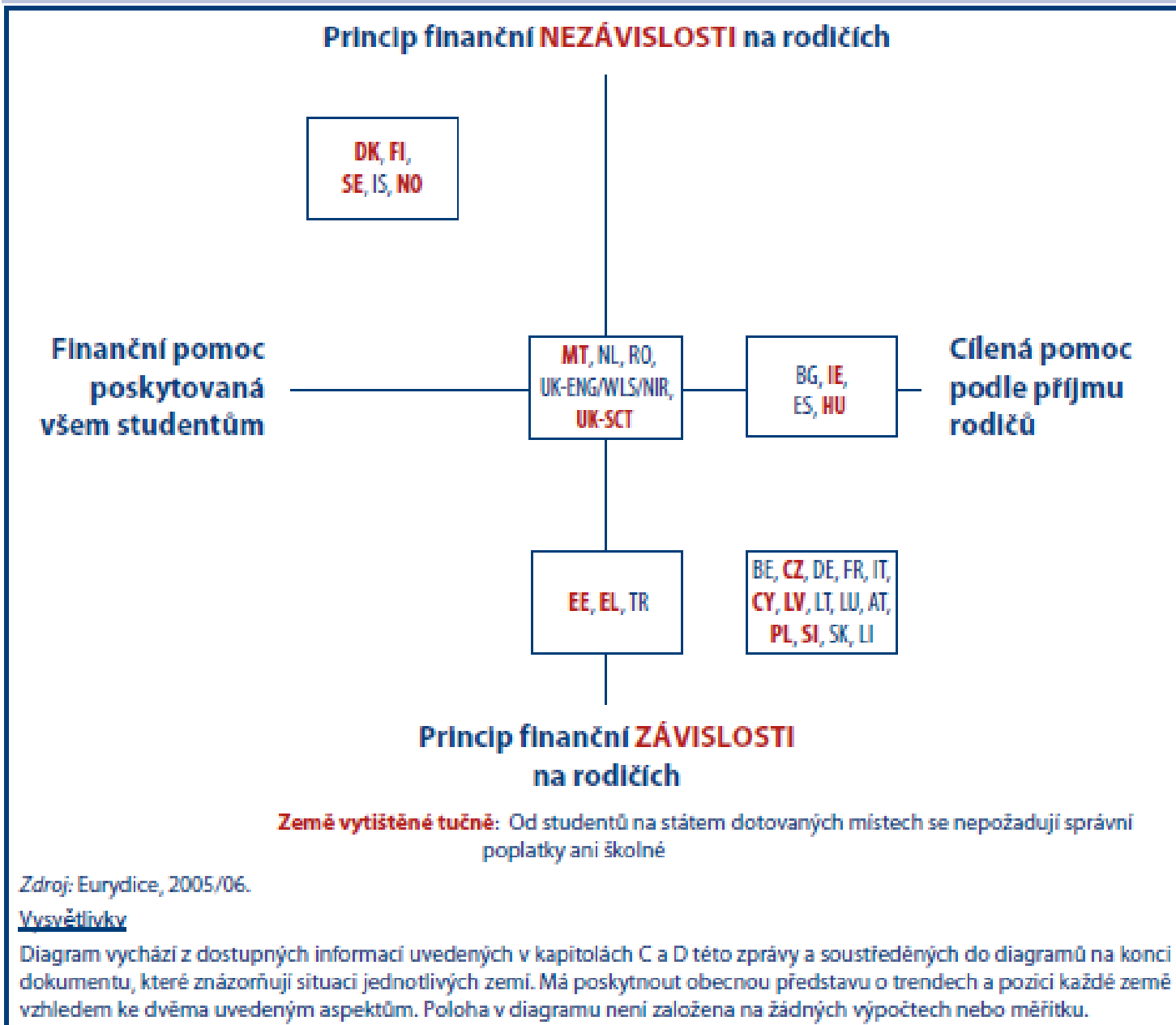
EU-27	BE	BG	CZ	DK	DE	EE	IE	EL	ES	FR	IT	CY	LV	LT	LU	HU	MT	NL	AT	PL	PT	RO	SI	SK	FI	SE	UK	IS	LI	NO	TR
2,2	2,6	8,6	1,8	2,5	1,9	3,5	8,5	7,3	1,2	2,0	1,6	54,8	1,6	2,3	:	1,5	8,4	1,8	5,3	1,2	2,7	2,4	2,1	8,2	2,9	2,2	0,6	15,5	34,5	4,7	1,8

Zdroj: Eurostat, UOE.

Finanční postavení studentů

- Stipendia, kombinace stipendií a půjček
- Různá pojetí finančního postavení:
- Princip finanční (ne)závislosti
- Všeobecná x cílená pomoc (příjem rodičů)
- Na základě principu finanční nezávislosti – skandinávské země
- Princip finanční závislosti – Belgie, ČR, Polsko, Německo, Rakousko, Francie, Slovensko..

Obr. A: Pozice zemí vzhledem k principu finanční nezávislosti na rodičích a k principu všeobecně poskytované pomoci studentům v terciárním vzdělávání na úrovni ISCED 5 v roce 2005/06



Celoživotní vzdělávání

Význam a cíle celoživotního vzdělávání

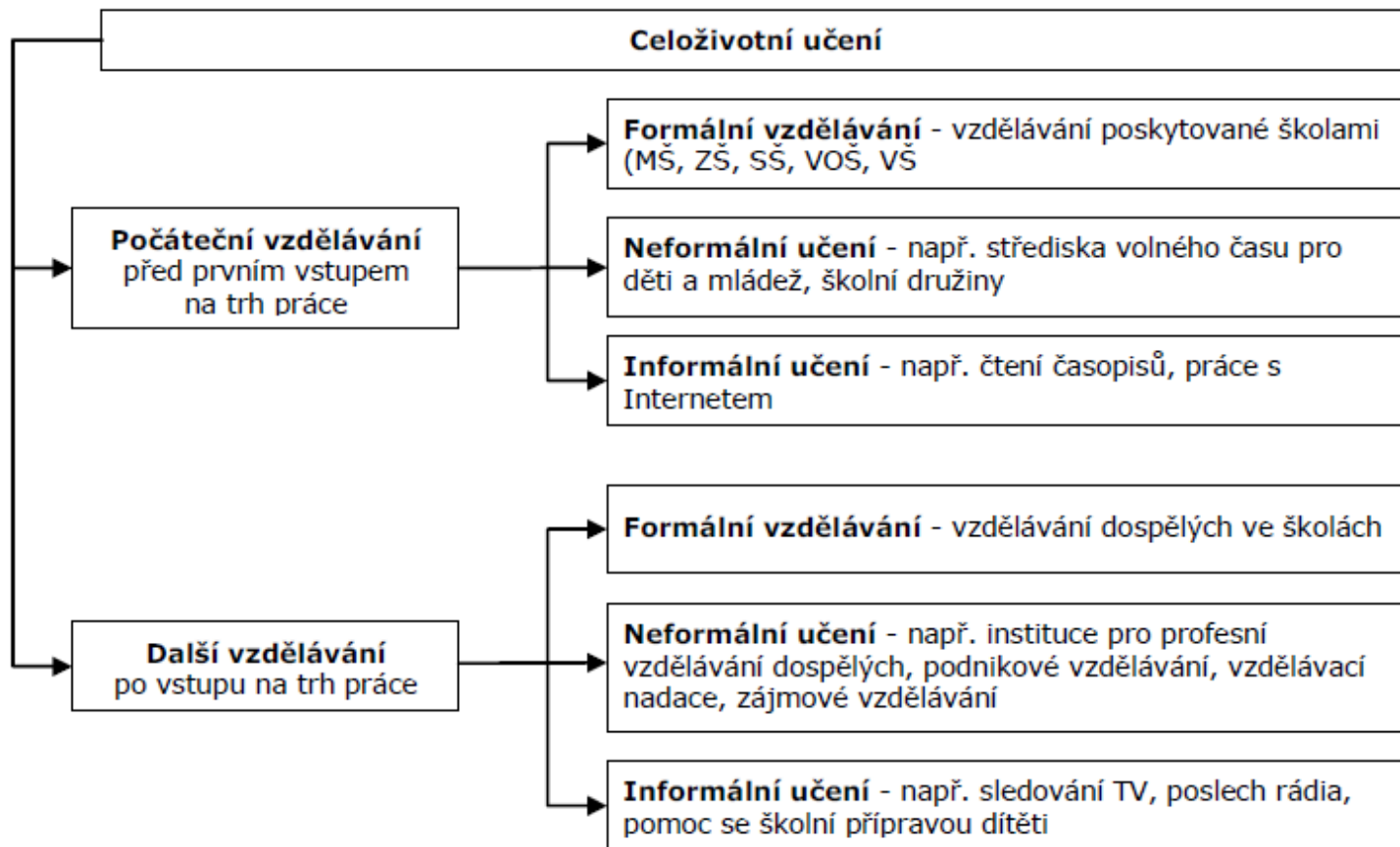
- Zvýraznila vysoká strukturální nezaměstnanost (zejména nízkokvalifikovaných lidí)
- Demografický vývoj
- Lisabonská strategie

Lifelong learning

- Celoživotní vzdělávání/celoživotní učení
- Kontinuální vzdělávací proces.
- Změna v přístupu ke vzdělávání- získávání kvalifikace různými vzdělávacími cestami v průběhu celého života.
- Formalizovaný vzdělávací systém jako nezbytný základ, ale pouze součást CV.
- Vzdělávání dospělých – pouze část CV.

Etapy celoživotního učení

Obrázek č. 1 **Etapy celoživotního učení**



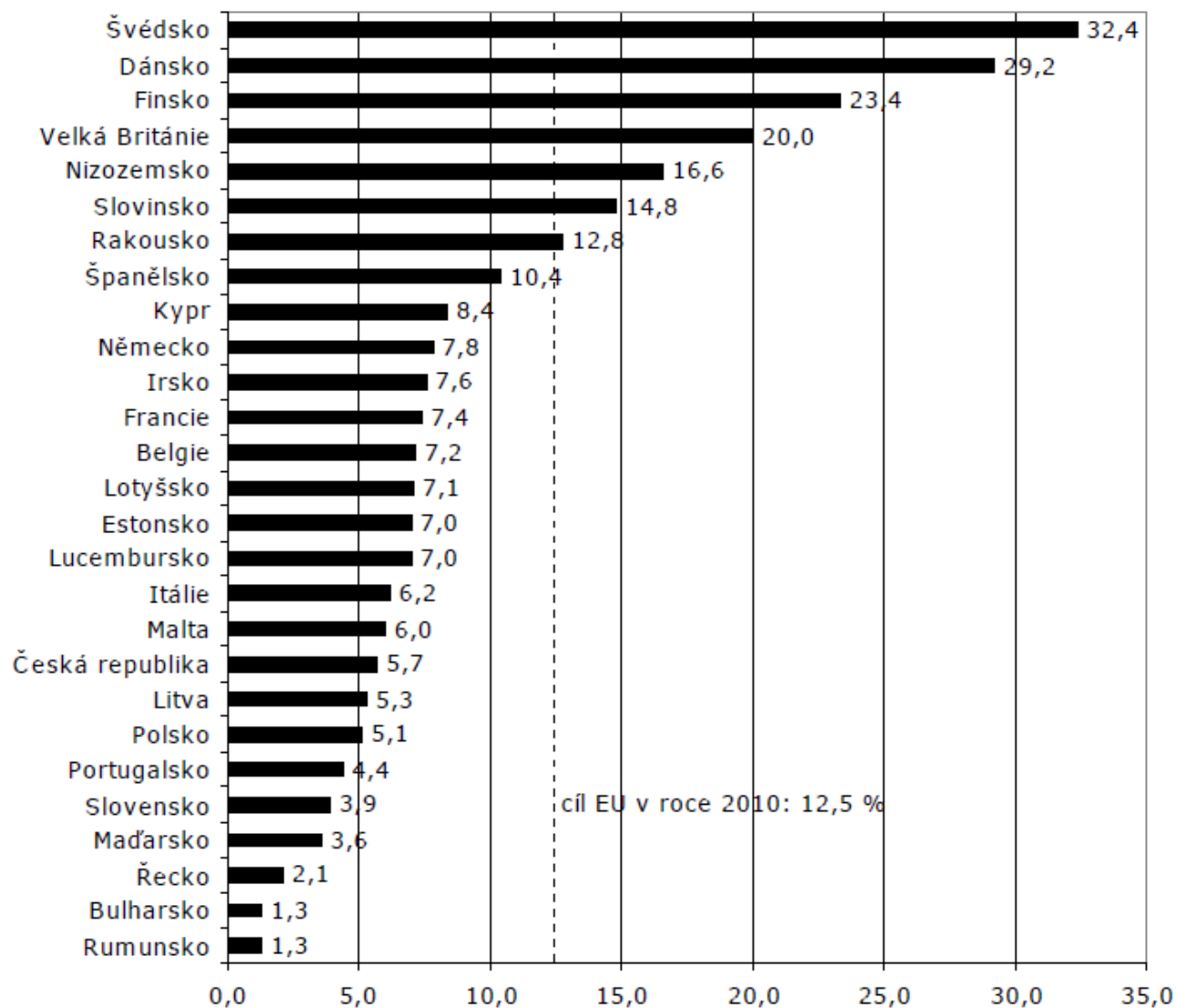
Zákon o uznávání výsledků dalšího vzdělávání (2006)

- Národní soustava kvalifikací (NSK)
- <http://www.narodni-kvalifikace.cz/>
- Úplná kvalifikace
- Dílčí kvalifikace
- Kvalifikační standard
- Hodnotící standard

Shrnutí aktivit

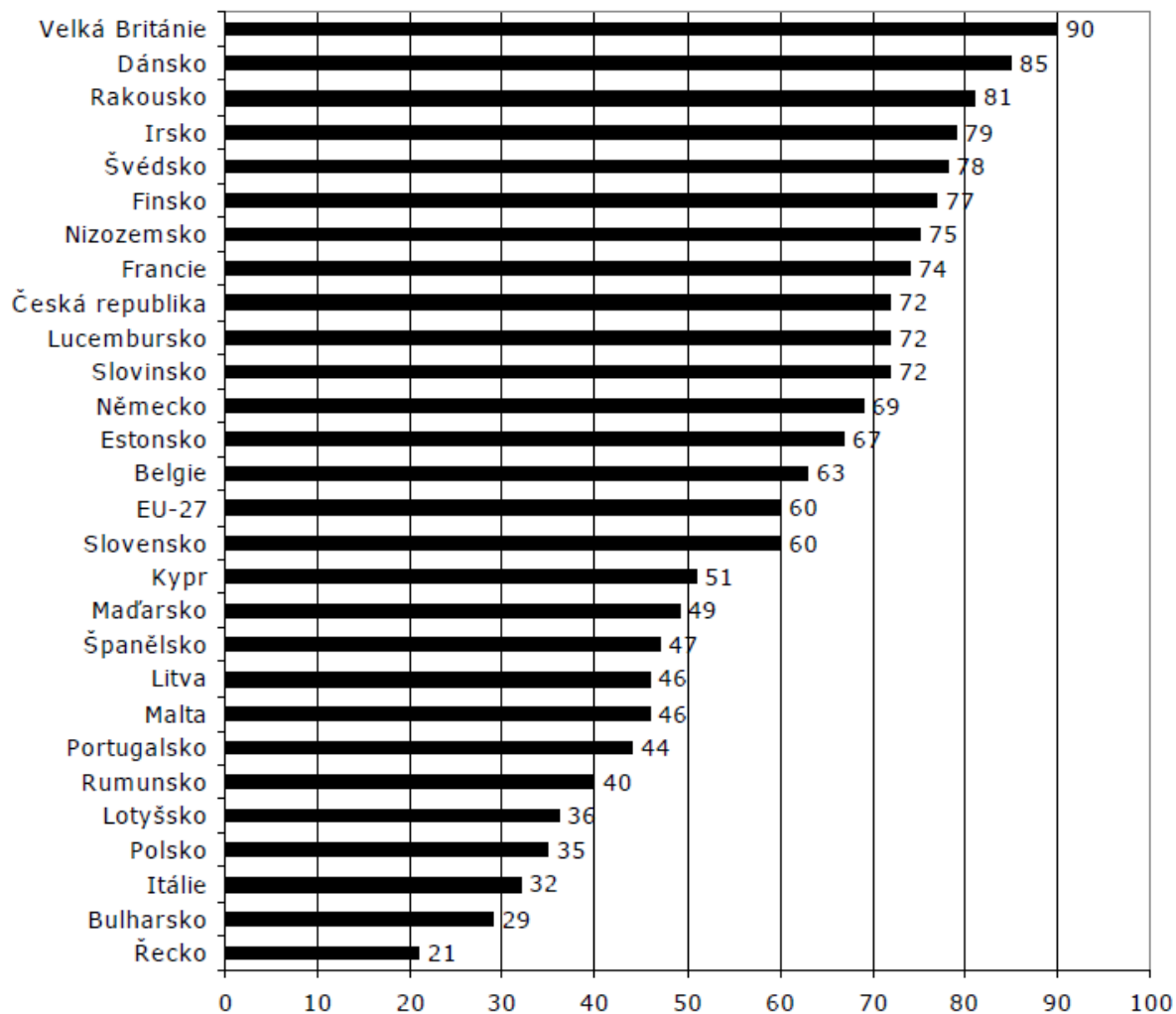
- Do konce roku 2009 MŠMT schválilo 184 dílčích kvalifikací
- Celkem proběhlo 737 úspěšných zkoušek
- Financování – operační program pro vzdělávání a konkurenceschopnost
- V roce 2007 započaly přípravy i pro vytvoření národní soustavy kvalifikací pro terciární vzdělávání
- EQF
- Projekt UNIV 2 kraje

Graf č. 1 Procento dospělé populace ve věku 25-64 let účastníci se vzdělávání (v době 4 týdnů před šetřením) v roce 2007



Zdroj dat: EU Labour Force Survey (LFS). Structural indicators.Eurostat. [online]. Poslední revize 13.11.2008 [cit.2008-11- 20]. Dostupné z http://epp.eurostat.ec.europa.eu/portal/page?_pageid=1996,39140985&_dad=portal&_schema=PORTAL&_screen=detailref&language=en&product=REF_SI_EM&root=REF_SI_EM/siem080.

Graf č. 3 **Vzdělávající podniky jako procento všech společností (výsledky šetření CVTS3 2005)**



Zdroj dat: Continuing Vocational Training Survey (CVTS3), 2005, Eurostat. [online]. Poslední revize 16. 4. 2008 [cit. 2008-04-22]. Dostupné z http://epp.eurostat.ec.europa.eu/extraction/retrieve/en/theme3/trng/trng_cvts3_01?OutputDir=EJOutputDir_546&user=unknown&clientsessionid=E8544CA5C4281FE76958BA90231A3017.extraction-worker-2&OutputFile=trng_cvts3_01.htm&OutputMode=U&NumberOfCells=27&Language=en&OutputMime=text%2Fhtml&

Průzkum vzdělávání dospělých v ČR (2009)

- Respondenti: laická a odborná veřejnost: akademici, společnosti poskytující vzdělávání v dospělosti, NNO, zaměstnavatelé, státní správa
- Realizátoři: Donath-Burson_Marsteller, Asociace institucí vzdělávání dospělých v ČR, Factum Invenio
- Cíl: hlavní aktuální problémy, příležitosti, vliv ekonomické recese

Výsledky – nutnost CŽV

Motivace

Většina lidí souhlasí, že vzdělávat se v dospělosti je třeba, zejména z těchto důvodů:

- Udržet krok s dobou a být konkurenceschopný na trhu práce a ve společnosti
- Dosáhnout svých profesních cílů
- Otevřít si obzory a další možnosti
- Mít „dobrý pocit“ z osobního rozvoje
- Zajímavým způsobem využít svůj volný čas

Bariéry CŽV

Bariéry

Hlavní bariéry pro systematické vzdělávání v dospělosti jsou zejména tyto:

- Finanční náročnost (zejména nezaměstnaní a matky na mateřské dovolené)
- Časová náročnost (většina lidí, prioritou v dospělosti je především práce, rodina a odpočinek)
- Nedostatek motivace (obecný problém u mnoha lidí, někteří jej nazývají otevřeně jako „lenost“)
- Nízká informovanost (málo informací např. o rekvalifikačních možnostech)
- Nedůvěra v efektivnost dalšího vzdělávání při hledání práce (popř. nízké sebevědomí starších lidí)

Poptávka po CŽV

Preferované směry vzdělávání v dospělosti

Preferované směry vzdělávání v dospělosti jsou zejména tyto:

- Cizí jazyky: formou večerních kurzů, popř. zahraničních pobytů (nejčastěji poptávané vzdělávání, mnoho lidí v dospělém věku zde pociťuje nedostatek/možnost)
- Informační a komunikační technologie (zejména starší lidé)
- Další vzdělávání v oboru (individuálně)
- Rekvalifikace (pro nezaměstnané podle individuálních preferencí, určit nový směr rekvalifikace může být pro lidi s dlouholetou praxí obtížné)
- Vysokoškolské vzdělání (titul)
- Zájmová témata (např. hudba, tanec, dekorace atd.)

Podíl obyvatelstva, které ovládá cizí jazyk (2005, v %)

	Obyvatelstvo plynně ovládající (relace v %) ¹	
	nějaký cizí jazyk ²	Angličtinu
CZ	67,0	24,0
EU-25	86,8	37,8
EU-15	93,8	40,3
EU-10	76,3	34,1
Nejlepší výsledek	244 (LU)	79 (DK)

Zdroj: Languages In Europe 2005

(http://ec.europa.eu/education/policies/lang/languages/index_en.html).

Poznámky: 1| Relace může přesahovat 100 % (jsou vícenásobně započteny osoby hovořící více jazyky). 2| Nejsou započteny jazyky, které jsou velmi příbuzné mateřskému jazyku (např. slovenština pro Čechy, finština pro Estonce atd.).

Využívání internetu podle věku (v %)

	Věková skupina					
	16-24	25-34	35-44	45-54	55-64	65-74
CZ	64	41	41	29	15	2
EU-25	80	67	60	47	32	12
EU-15	82	71	64	52	36	14
Nejlepší výsledek	97 (SE, NL)	95 (SE, FI)	93 (SE)	85 (SE)	74 (SE)	34 (NL)

Poznámka: Data za 1. čtvrtletí 2005

Pramen: EUROSTAT, Community Survey on ICT Usage in Enterprises, in households and by individuals. Luxembourg, EUROSTAT 2005.

Závěry

- Dostatečná nabídka x kvalita
- Vzdělání = investice nikoli zásadní!
- Negativní vliv ekonomické krize
- Podpora ohrožených skupin

Kvalita ve vzdělávání

Co je to kvalita?

Kvalitou (vzdělávacích procesů, vzdělávacích institucí, vzdělávací soustavy) se rozumí žádoucí (optimální) úroveň fungování anebo produkce těchto procesů či institucí, která může být předepsána určitými požadavky (např. vzdělávacími standardy) a může být tudíž objektivně měřena a hodnocena

Význam hodnocení kvality

- Zdroj záruk pro stát (poskytovatele finančních prostředků) a pro další účastníky o tom, že s vynakládanými finančními prostředky je nakládáno co nejefektivněji a nejzodpovědněji.
- Podklad pro akreditaci
- Podklad pro financování
- Prostředek stálého zdokonalování
- Podklad pro zdokonalování managementu školy nebo její součástí.

Mechanismy zabezpečování kvality

- Hodnocení kvality – systematické posouzení

Vnitřní (internal evaluation), vlastní (self evaluation)

Vnější hodnocení (external evaluation)

- Akreditace (programová x institucionální)

Nástroje hodnocení

- Bench-marking
- TQM (total quality management)
- EFQM (European Foundation Quality Model) (předpoklady, výsledky, zpětná vazba, inovace a učení se)

TQM instituce	Tradiční instituce
<p>Orientace na zákazníka</p> <p>Zaměřením na prevenci problémů</p> <p>Investice do lidí</p> <p>Má strategii pro zvyšování kvality</p> <p>Řeší stížnosti jako příležitosti ke zlepšení</p> <p>Má plán zlepšení kvality</p> <p>Vedení řídí kvalitu</p> <p>Proces zlepšování kvality zahrnuje všechny</p> <p>Lidé vytvářejí kvalitu-kreativita je podporována</p> <p>Je jasno o rolích a odpovědnostech</p> <p>Má jasné hodnotící strategie</p> <p>Vnímá kvalitu jako prostředek zlepšení uspokojení zákazníka</p> <p>Dlouhodobé plánování</p> <p>Kvalita je chápána jako část kultury</p> <p>Kvalita je rozvíjena v souladu s vlastní strategií</p> <p>Má jisté poslání</p>	<p>Orientace na vnitřní potřeby</p> <p>Zaměřením na zjištění problémů</p> <p>Systematicky nerozvíjí sbor</p> <p>Chybí strategie kvality</p> <p>Stížnosti jsou nepříjemné</p> <p>Nemá plán zlepšení kvality</p> <p>Vedení kontroluje kvalitu</p> <p>Proces zlepšování kvality zahrnuje jen vedení</p> <p>Procedury a pravidla jsou důležité</p> <p>Role a odpovědnosti jsou vágní</p> <p>Nemá žádnou systematickou hodnotící strategii</p> <p>Vnímá kvalitu jako prostředek snižování nákladů</p> <p>Krátkodobé plánování</p> <p>Kvalita je chápána jako obtíž</p> <p>Kvalita plní záměry vnějších hodnotitelů</p> <p>Chybí poslání</p>

Problémy spojené s hodnocením

- Nedostatečná informovanost pracovníků institucí, nepochopení účelu hodnocení kvality, nedůvěra k možnému přínosu jejich hodnocení.
- Malá nebo někdy dokonce žádná koordinace ve vyžadování různých podkladů pro každý účel hodnocení kvality zvláště.
- Vyžadování příliš velkého dodatečného pracovního nasazení při hodnocení instituce.
- Neúměrná kárná opatření vedoucí k zakrývání chyb, případně různým podvodům.

Správní a legislativní rámec

- Školský zákon (vnitřní i vnější)
- Zákon o státní kontrole (inspekční činnost)
- Vysokoškolský zákon (vnitřní i vnější)
- Vyhláška č. 15/2005 Sb., kterou se stanoví náležitosti dlouhodobých záměrů, výročních zpráv a vlastního hodnocení školy.
- Vyhláška č. 17/2005 o podrobnějších podmínkách České školní inspekce a výkonu inspekční činnosti
- Vyhláška č. 42/1999 Sb., o obsahu žádosti o akreditaci studijního programu

Vlastní hodnocení školy

Rámcová struktura vlastního hodnocení školy

- a) cíle stanovené v koncepčním záměru, ŠVP, jejich reálnost a stupeň důležitosti
- b) posouzení způsobu plnění cíle
- c) prověření oblastí a návrh opatření
- d) účinnost opatření

Oblasti hodnocení

- a) podmínky ke vzdělávání
- b) průběh vzdělávání
- c) podpora školy žákům a studentům, spolupráce s rodiči a dalšími aktéry
- d) výsledky vzdělávání (uplatnitelnost absolventů)
- e) řízení školy, kvalita personální práce, kvalita dalšího vzdělávání pedagogických pracovníků
- f) úroveň výsledků (přidaná hodnota)

Vnitřní evaluace vysokých škol

- Dlouhodobý záměr vysoké školy
- Výroční zpráva o činnosti

Podle zákona o VŠ obsahuje:

- Přehled činnosti v kalendářním roce
- Výsledky hodnocení činnosti
- Změny vnitřních předpisů a změny v orgánech vysokých škol,
- Další údaje stanovené správní radou

Výroční zpráva o hospodaření:

- Roční účetní závěrku a zhodnocení základních údajů v ní obsažených
- Výrok auditora k závěrce
- Přehled o peněžních příjmech a výdajích podle zdrojů,
- Vývoj a konečný stav fondů
- Stav a pohyb majetku a závazků
- Úplný objem nákladů v členění na náklady pro plnění činností doplňkových a ostatních.

Vnější hodnocení

- Oblasti: veřejnosprávní, pedagogické
- Česká školní inspekce (výroční zpráva), zřizovatel
- Akreditační komise,
- MŠMT – výroční zpráva o stavu a rozvoji vzdělávací soustavy
- Krajský úřad – zpráva o stavu a rozvoji vzdělávací soustavy
- Mezinárodní evaluační aktivity

Hodnocení kvality

- Cíle
- Vstupů
- Procesů
- Výstupů

Analýza trhu
(kdo jsou naši zákazníci a co očekávají?)



SWOT analýza
(Co potřebujeme zlepšit, v čem jsme úspěšní?)



Plán organizace
(Jak hodláme docílit úspěchu?)



Plán řízení kvality
(Jak hodláme docílit kvality?)



Náklady na kvalitu
(Kolik nás bude kvalita stát?)



Hodnocení a zpětná vazba
(Jak se dozvíme, že jsme dosáhli úspěchu?)

Odlišné chápání kvality jednotlivými aktéry

- *Veřejnost* - za kvalitní vzdělávání považuje vzdělávání v takové instituci, kterou lze charakterizovat jako úspěšnou – tedy takovou, „ve které žáci dosahují velmi dobrých výsledků v základních dovednostech měřených odpovídajícími testy.“ SVOBODA, 1999
- Úspěšná škola může být v pohledu veřejnosti taková, která má jasně vymezeny cíle a stanovené postupy a vzdělávací programy, má dobré vedení a motivované a schopné pedagogy, dobré hodnocení ve standardizovaných testech, vysoký počet žáků přijatých k dalšímu studiu (resp. úspěšně získávajících odpovídající práci) a vytváří dobré podmínky nejen pro práci pedagogů, ale také pro studium žáků. (Svoboda, 1999)
- *Národní ústav odborného vzdělávání* kvalitu vzdělávání charakterizuje jako „určitou žádoucí úroveň fungování a/nebo produkce těchto procesů nebo institucí, která může být předepsána určitými požadavky – např. rámcovými vzdělávacími programy, evaluačními standardy – a tudíž může být objektivně hodnocena a měřena

Realita VŠ

- absence objektivního hodnocení VŠ (podle oborů)
- „žebříčky fakult českých vysokých škol“
- Průzkum – Lidové noviny + isea (Institute for social and economic analysis)
- „Nejlepší školy podle aktuální žebříčku HN“

Nejlepší školy podle aktuálního žebříčku HN

Kritéria

- 1. Světovost školy – počet studentů v zahraničí, počet předmětů v cizím jazyce, počet jazykových kurzů
- 2. Zájem o školu – kolik studentů bylo přijato, kolik z přijatých se skutečně zapsalo, počet doktorandů, podíl docentů do 40 let a podíl profesorů do 50 let.
- 3. Průzkum absolventů
- 4. Názor „expertů“
- Věda – počet vědeckých výstupů a počet bodů – dle Rady vlády pro vědu a výzkum.

Pořadí ekonomických fakult

Pořadí	Název školy	Sučet bodů školy	Zájem o školu	Průzkum absolventů	Věda	Celkem
1.	Institut ekonomických studií FSV UK	16,2	9,4	1	10,5	37,1
2.	Národohospodářská fakulta VŠE	7	14,8	0	15	36,8
3.	Podnikohospodářská fakulta VŠE	11,8	12,2	1	10,5	35,5
4.	Fakulta mezinárodních vztahů VŠE	14,6	8,8	1	10,5	34,9
5.	Fakulta financí a účetnictví VŠE	4,9	11,8	1	17	34,7
6.	Provozně ekonomická fakulta Mendelovy univerzity v Brně	6,7	8,2	1	15,5	31,4
7.-8.	Fakulta informatiky a managementu Univerzity HK	12,5	10	1	5,5	29
7.-8.	Provozně ekonomická fakulta ČZU v Praze	15,7	8,8	1	3,5	29
9.	Fakulta managementu a ekonomiky UTB Zlín	10,3	12,4	1	5	28,7
10.	Fakulta statistiky a informatiky VŠE	6,7	7,8	1	13	28,5
11.	Ekonomicko-správní fakulta MU v Brně	12,2	7,6	1	6,5	27,3
12.	Fakulta ekonomicko-správní Univerzity Pardubice	7,7	5	0	14,5	27,2
13.	Fakulta podnikatelská VUT v Brně	10	10,4	1	1,5	22,9
14.	Ekonomická fakulta VŠB-TU Ostrava	3,8	7,2	1	8	20
15.	Fakulta managementu VŠE	1,2	7	1	10,5	19,7
16.	Ekonomická fakulta TU Liberec	9,8	5,2	1	1,5	17,5
17.	Ekonomická fakulta JČU v Č. Budějovicích	4,6	6,8	0	4	15,4

Výsledky

- Medicína – 2. lékařská fakulta UK v Praze
- Strojírenství – Fakulta strojní ČVUT v Praze
- Ekonomie – Institut ekonomických studií FSV UK v Praze
- Právo – PF UK v Praze
- Informatika – Matematicko-fyzikální fakulta UK v Praze
- Sociologie – FSS MU
- Psychologie – FSS MU
- Architektura – Fakulta architektury ČVUT v Praze
- Chemie – Přírodovědecká fakulta UK

Názory expertů

- **Petr Zahradník, hlavní ekonom České spořitelny**

U nás chybí cílené propojení firemního sektoru s akademickým tak, jak je obvyklé na západních, zejména amerických univerzitách. Tamní firmy od počátku podporují talentované studenty v podobě stipendií. Zadávají obsah diplomových prací dle firemních potřeb a dávají možnost nahlédnout studentům do chodu firmy, což je nejlevnější způsob, jak najmout talentované lidi. Existuje tam kontinuální komunikace mezi vedením škol a vedením zainteresované firmy. U nás to je pořád velice nahodilé.

Pořád je velmi rozšířený neblahý jev, že škola jako celek nevykazuje takovou činnost, ale jen její jednotliví zaměstnanci sami za sebe jsou v tomto mimořádně aktivní. Peníze, které jim z toho plynou, jdou jim do kapsy a škola z toho nemá vůbec nic. Mnozí lidé využívají zázemí škol v podstatě k tomu, aby měli zadarmo kancelář, počítač, vybavení a sekretářku pro svoje vlastní soukromé melouchy.

Experti II.

- **Miroslav Zámečník, hlavní ekonom ČSOB**

Absolventi v Česku sami říkají, že když přijdou do praxe, znají velmi dobře integrály, ale praxe pokulhává. Naproti tomu ve Spojených státech, když studenti chtějí pracovat třeba v oblasti investičního bankovníctví, tak jsou po dvou letech perfektně připraveni. U nás tohle neexistuje.

- **Kateřina Palková, ředitelka firmy Partners**

Podle mne jsou podstatné teoretické základy ve stěžejních předmětech (matematice, statistice, makroekonomii, mikroekonomii a nástrojích finančního trhu). V těchto předmětech je podle mne nejsilnější FSV. Fakulty VŠE mají mé hlasy hlavně pro jejich schopnost vést své absolventy k samostatnosti a plné zodpovědnosti nejen za vlastní studium ale i za profesní kariéru.

Projekt LN a isea

5 základních indexů:

- Image oboru – počty přihlášených, kteří se dostaví k přijímacímu řízení
 - Obtížnost vstupních testů, kvalita studentů
 - Konkurenceschopnost oboru – podíl zapsaných k počtu přijatých
 - Podíl gymnazistů – kvalita studentů
 - Podíl magisterských studentů
- + 40 % „měkkých dat“ – image školy mezi odborníky a studenty, uplatnění na TP...

Veřejné x soukromé školy

= > ESF MU ☺

Mezinárodní průzkum

- REFLEX 2010
- Středisko vzdělávací politiky UK
- Zpráva první – Absolventi hodnotí vzdělávání na vysoké škole, způsoby výuky, kvalitu učitelů
- 2. díl – přechod ze školy do zaměstnání
- 3. díl – zaměstnání
- 4. díl – hodnocení kompetencí

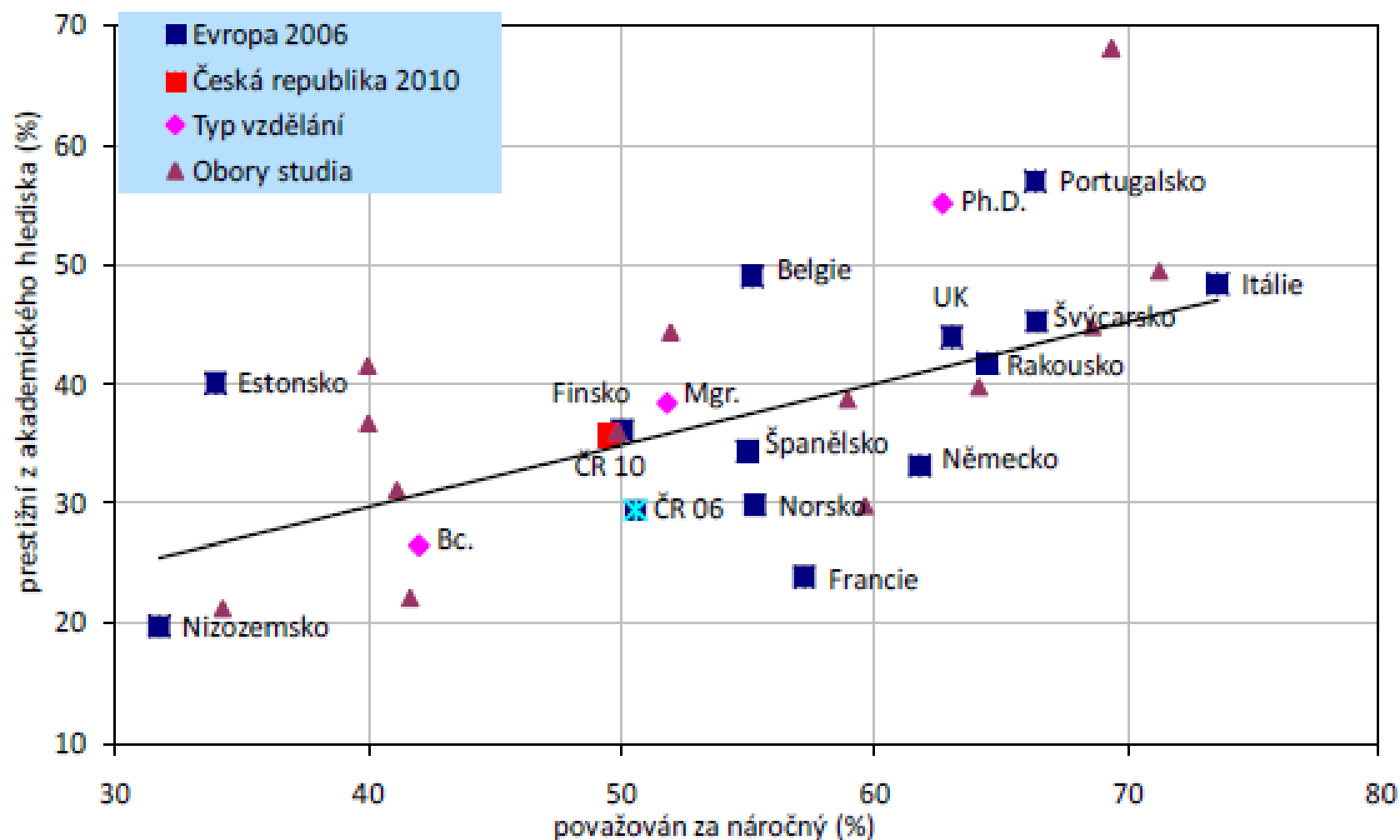
Děkuji za pozornost 😊

- Metodika – dotazníkové šetření –
odpovědi od více než 8 tisíc absolventů
(webová verze dotazníku 😊)
- Nezapojila se Jihočeská a Západočeská
univerzita.

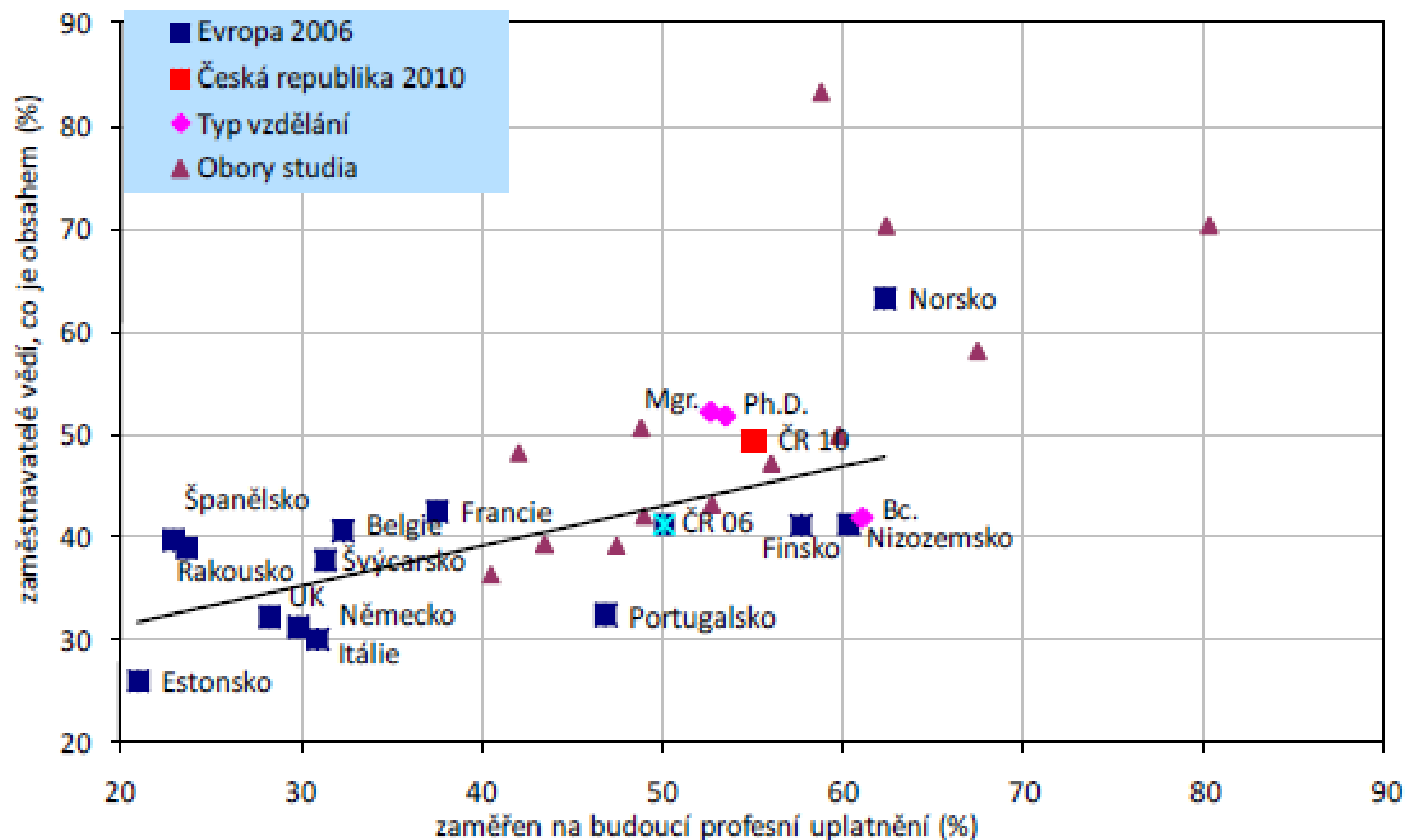
Průběh sběru dat od absolventů, REFLEX 2010

VŠ	Absolventi VŠ z let 2005-2006			Vyplněné a vrácené dotazníky od absolventů, ke konci:										
	celkem	vzorek	podíl	května		června		července		srpna		září		
				počet	podíl	počet	podíl	počet	podíl	počet	podíl	počet	podíl	
Celkem	88 027	8 050	9%	1 828	23%	4 874	61%	7 087	88%	7 802	94%	8 183	102%	
UK	12 135	1 127	9%	176	16%	179	77%	914	81%	995	86%	1 146	102%	
UJEP	2 582	232	9%	75	32%	84	67%	211	91%	216	92%	219	94%	
MU	10 617	897	8%	171	19%	12	4%	743	83%	868	85%	898	100%	
UP	5 488	539	10%	0	0%	116	60%	419	78%	531	91%	600	111%	
VFU	633	125	20%	1	1%	330	68%	146	117%	164	127%	168	134%	
OU	3 509	324	9%	0	0%	0	0%	179	55%	199	60%	205	63%	
UHK	2 305	194	8%	82	42%	0	0%	206	106%	215	110%	218	112%	
SU	1 459	147	10%	77	52%	269	102%	145	99%	150	102%	157	107%	
ČVUT	5 243	482	9%	0	0%	419	66%	486	101%	510	105%	528	110%	
VŠCHT	845	160	19%	0	0%	517	92%	91	57%	152	87%	167	104%	
TUL	2 314	289	12%	51	18%	281	74%	277	96%	285	99%	287	99%	
UPA	2 498	263	11%	186	71%	411	121%	303	115%	311	117%	315	120%	
VUT	6 653	631	9%	274	43%	39	54%	454	72%	578	88%	603	96%	
VŠB	6 083	568	9%	0	0%	82	51%	543	96%	580	102%	590	104%	
UTB	3 611	303	8%	100	33%	201	66%	266	88%	287	94%	296	98%	
VŠE	6 423	560	9%	214	38%	124	84%	616	110%	639	113%	651	116%	
ČZU	3 920	378	10%	183	48%	590	52%	315	83%	322	84%	328	87%	
MENDELU	3 670	341	9%	139	41%	570	64%	505	148%	513	150%	515	151%	
AMU	632	125	20%	21	17%	108	20%	44	35%	46	37%	47	38%	
JAMU	289	72	25%	22	31%	262	91%	40	56%	40	56%	41	57%	
UO	1 217	160	13%	51	32%	215	38%	147	92%	164	100%	167	104%	
VŠP	423	56	13%	1	2%	31	25%	13	23%	13	23%	13	23%	
UNY	188	40	21%	4	10%	13	23%	12	30%	12	30%	12	30%	
VŠMV	153	37	24%	0	0%	12	30%	12	32%	12	32%	12	32%	

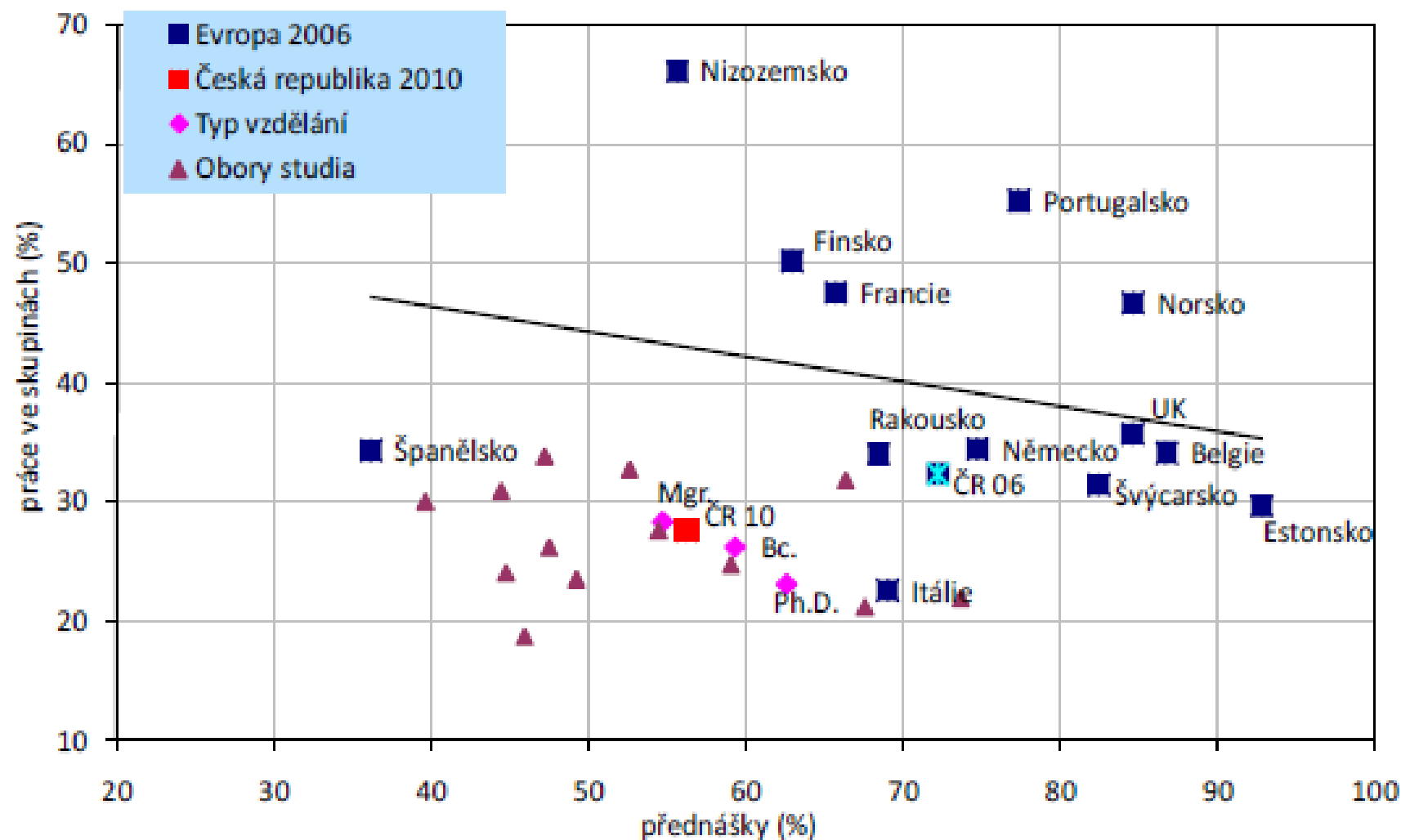
Podíl absolventů, kteří považují svůj studijní obor za náročný, a podíl absolventů, kteří jej považují za prestižní z akademického hlediska, evropské země 2006, ČR, typy vzdělání, obory vzdělání, 2010



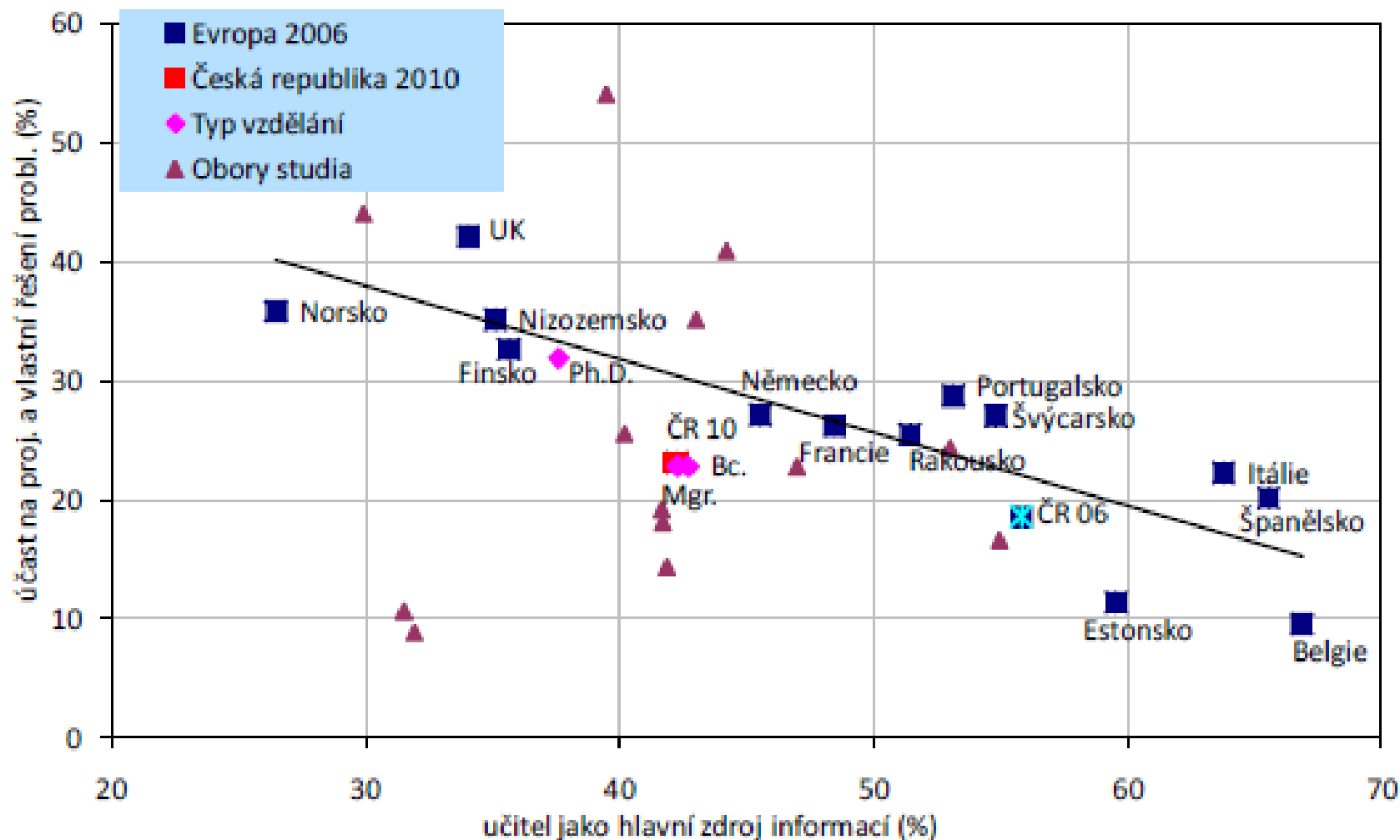
Podíl absolventů, kteří považují svůj studijní obor za orientovaný na budoucí profesní uplatnění, a podíl absolventů, kteří tvrdí, že zaměstnavatelé vědí, co je jeho obsahem, evropské země 2006, ČR, typy vzdělání, obory studia, 2010



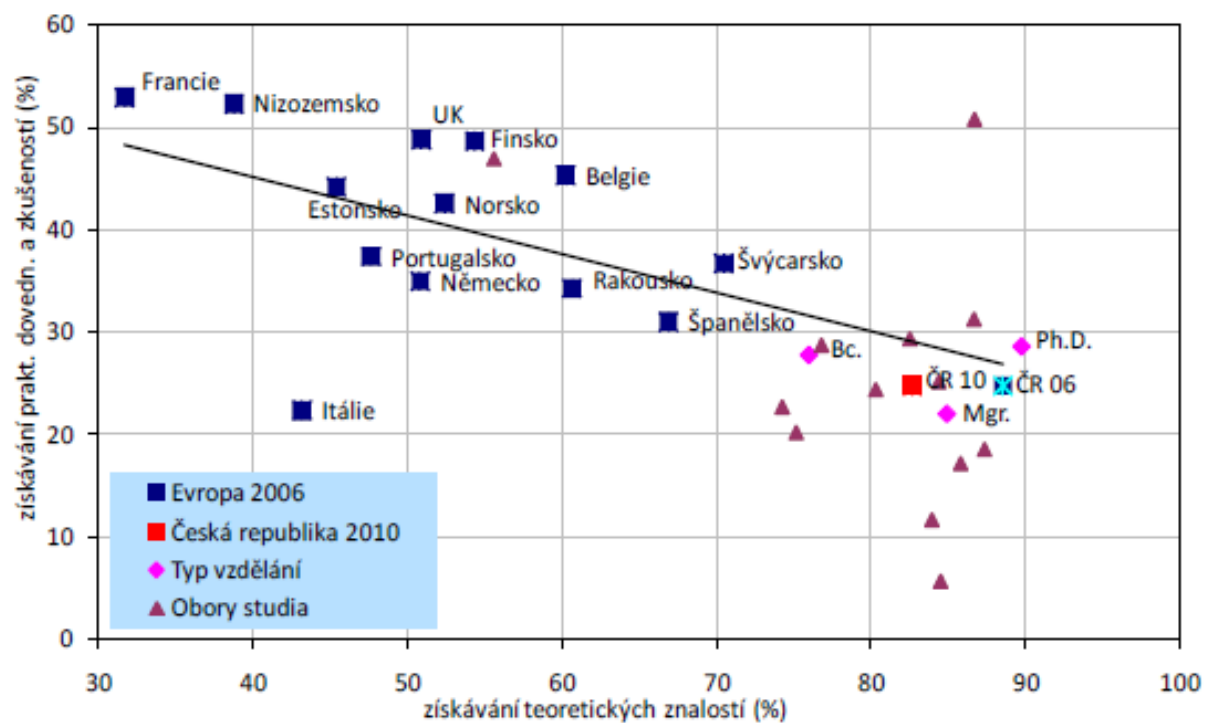
Míra důrazu na přednášky a práci ve skupinách, evropské země 2006, ČR, typy vzdělání, obory studia 2010



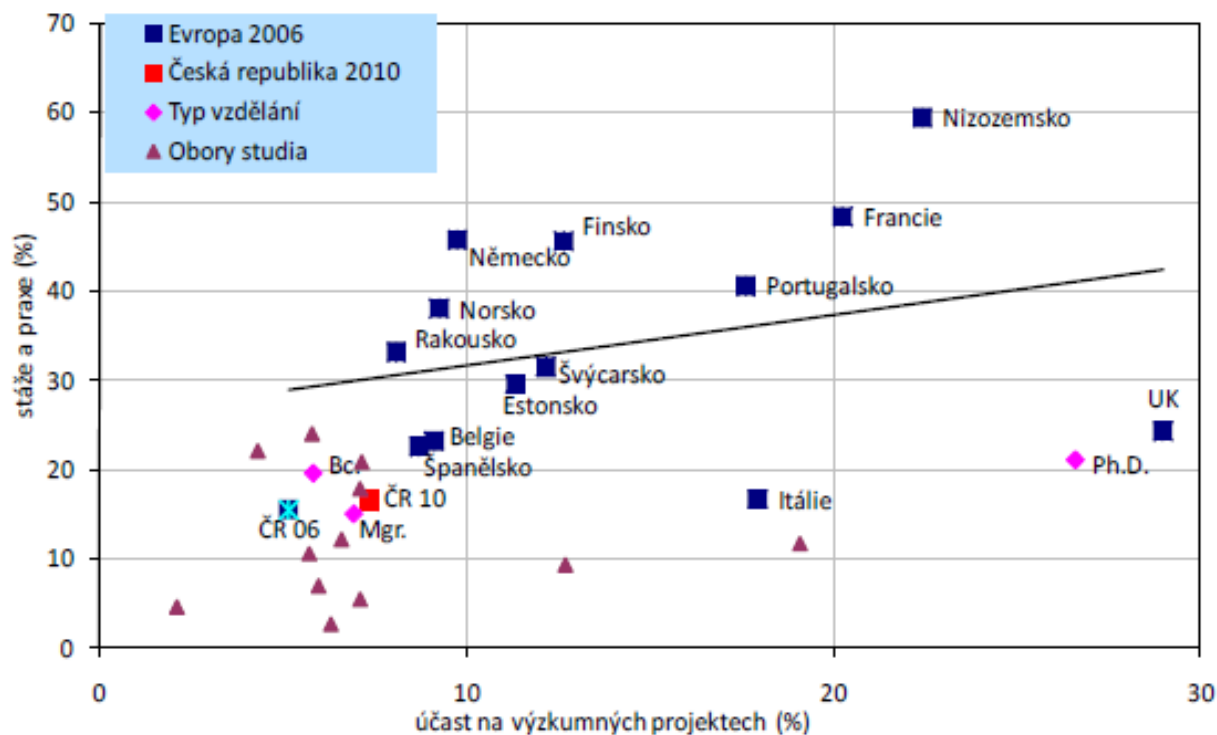
Míra důrazu na výuku zaměřenou na učitele jako hlavní zdroj informací a učením zaměřeném na účast na projektech a vlastní řešení problémů, evropské země 2006, ČR, typy vzdělání, obory studia



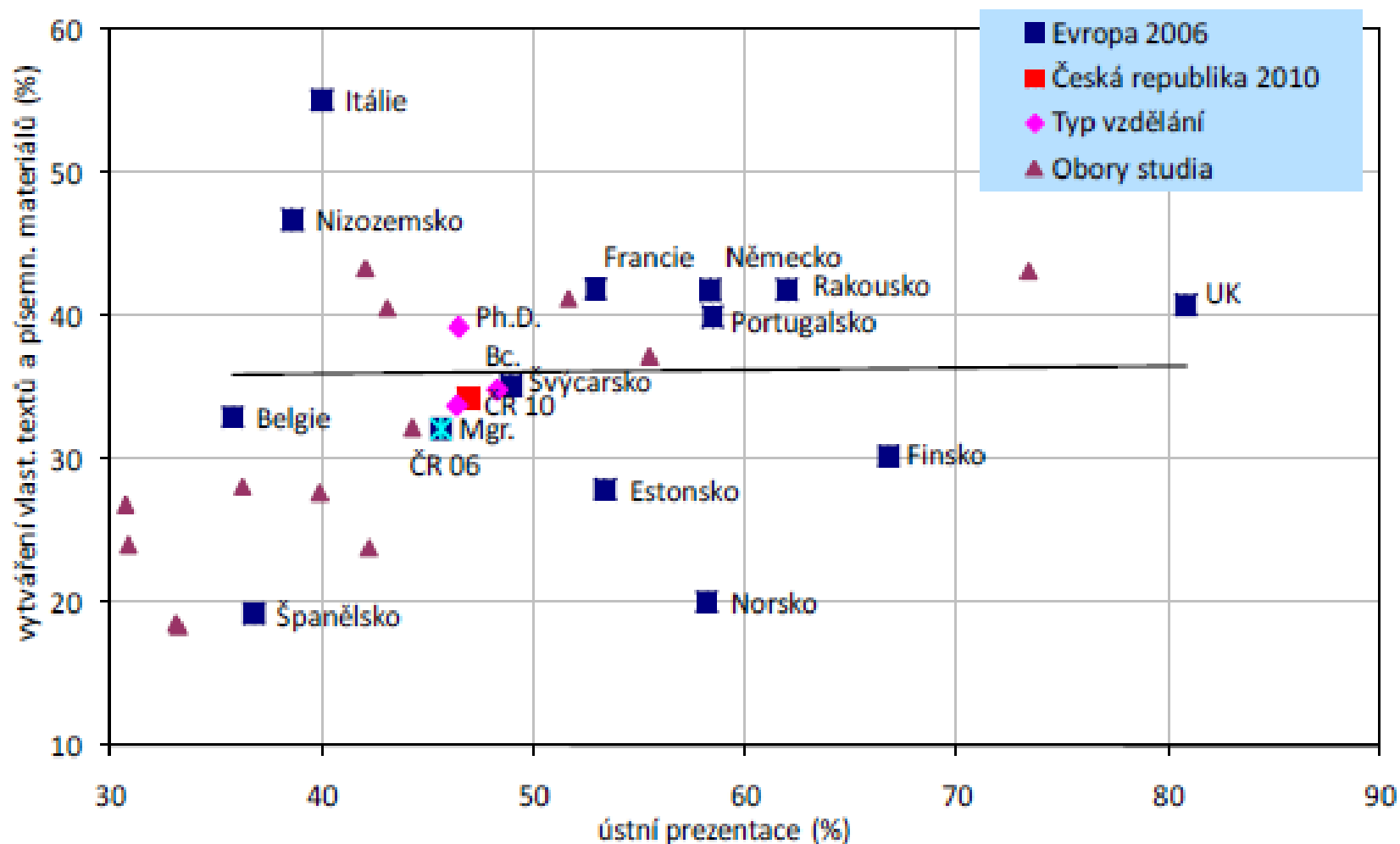
Míra důrazu na výuku zaměřenou na získávání teoretických znalostí a výuku zaměřenou na získávání praktických dovedností a zkušeností, evropské země 2006, ČR, typy vzdělání, obory vzdělání 2010



Míra důrazu na účast na výzkumných projektech a na stáži a praxi, evropské země 2006, ČR, typy vzdělání, obory studia 2010



Míra důrazu na ústní prezentaci a na vytváření vlastních textů a písemných materiálů, evropské země 2006, ČR, typy vzdělání, obory vzdělání 2010



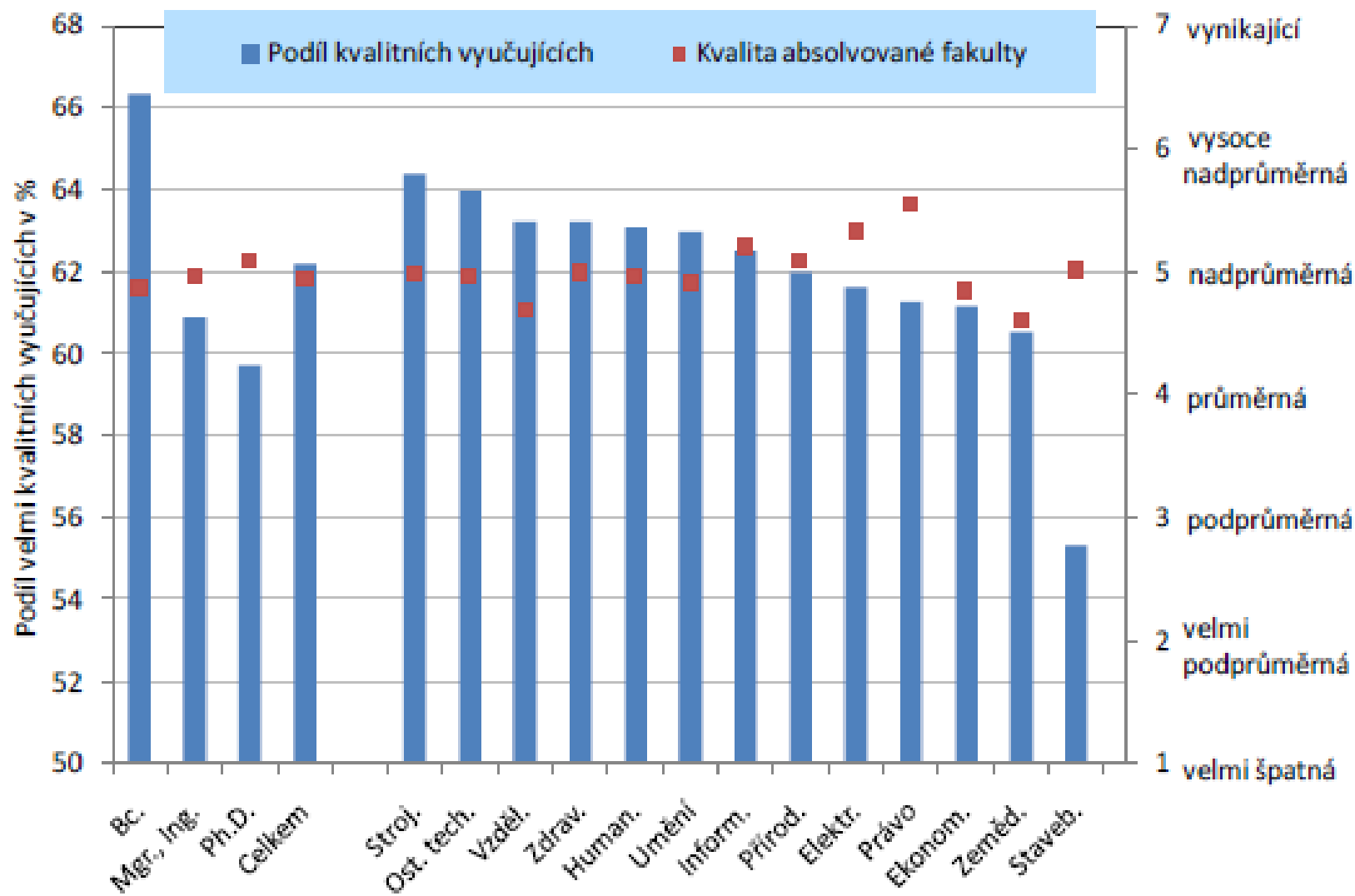
Hodnocení velmi kvalitních vyučujících a fakult jednotlivých vysokých škol, 2010

	Počet fakult	Hodnocení vyučujících	Hodnocení fakulty
VŠCHT	4	4	100%
UHK	3	3	100%
VŠB	7	7	100%
UP	8	6	75%
VFU	3	2	67%
UO	3	2	67%
AMU	3	2	67%
MU	9	6	67%
UTB	5	3	60%
TUL	5	3	60%
JAMU	2	1	50%
OU	4	2	50%
SU	2	1	50%
MENDELU	4	2	50%
UK	17	8	47%
UPA	5	2	40%
UJEP	5	2	40%
ČVUT	7	2	29%
VUT	8	2	25%
ČZU	6	1	17%
VŠE	6	1	17%

počet fakult a podíl v %, jejichž absolventi hodnotili vyučující nadprůměrně

počet fakult a podíl v %, jejichž absolventi hodnotili fakultu nadprůměrně

Souvislost kvality vyučujících a absolvované fakulty, typy vzdělání, obory vzdělání, 2010



Co by studovali, kdyby se znovu rozhodovali? Evropské země 2006, ČR 2010

